

# РЕЙТИНГ СОЦИАЛЬНО-ЭКОНОМИЧЕСКОГО ПОЛОЖЕНИЯ СУБЪЕКТОВ РФ ИТОГИ 2014 ГОДА



Москва 2015

## СОДЕРЖАНИЕ

<b>ВВЕДЕНИЕ .....</b>	<b>2</b>
<b>ЭКОНОМИКА В 2014 ГОДУ И РЕГИОНАЛЬНЫЕ АСПЕКТЫ.....</b>	<b>3</b>
<b>ЧТО ПОКАЗАЛ РЕЙТИНГ .....</b>	<b>21</b>
<b>РЕЙТИНГ СОЦИАЛЬНО-ЭКОНОМИЧЕСКОГО ПОЛОЖЕНИЯ СУБЪЕКТОВ РФ ПО ИТОГАМ 2014 ГОДА .....</b>	<b>24</b>
<b>ПОЗИЦИИ РЕГИОНОВ ПО ОСНОВНЫМ СОЦИАЛЬНО-ЭКОНОМИЧЕСКИМ ПОКАЗАТЕЛЯМ.....</b>	<b>26</b>
<b>Показатели масштаба экономики.....</b>	<b>26</b>
<b>Объем производства товаров и услуг .....</b>	<b>26</b>
<b>Объем доходов консолидированного бюджета .....</b>	<b>29</b>
<b>Численность занятых в экономике .....</b>	<b>31</b>
<b>Показатели эффективности экономики.....</b>	<b>33</b>
<b>Объем производства товаров и услуг на одного жителя.....</b>	<b>33</b>
<b>Инвестиции в основной капитал на душу населения .....</b>	<b>35</b>
<b>Доля прибыльных предприятий .....</b>	<b>38</b>
<b>Отношение задолженности по налогам к объему поступивших налогов и         сборов в бюджетную систему РФ .....</b>	<b>40</b>
<b>Показатели бюджетной сферы.....</b>	<b>42</b>
<b>Доходы консолидированного бюджета на одного жителя.....</b>	<b>42</b>
<b>Доля налоговых и неналоговых доходов в суммарном объеме доходов         консолидированного бюджета .....</b>	<b>44</b>
<b>Отношение государственного долга к налоговым и неналоговым         доходам консолидированного бюджета .....</b>	<b>46</b>
<b>Дефицит бюджета к налоговым и неналоговым доходам .....</b>	<b>49</b>
<b>Показатели социальной сферы .....</b>	<b>51</b>
<b>Отношение денежных доходов населения к стоимости фиксированного         набора потребительских товаров и услуг .....</b>	<b>51</b>
<b>Уровень безработицы .....</b>	<b>54</b>
<b>Ожидаемая продолжительность жизни при рождении .....</b>	<b>56</b>
<b>Уровень младенческой смертности.....</b>	<b>58</b>
<b>ПОДХОДЫ И МЕТОДИКА, ИСПОЛЬЗУЕМЫЕ ПРИ ПОСТРОЕНИИ РЕЙТИНГА СОЦИАЛЬНО-ЭКОНОМИЧЕСКОГО ПОЛОЖЕНИЯ СУБЪЕКТОВ РФ .....</b>	<b>60</b>
<b>Общие положения .....</b>	<b>60</b>
<b>Показатели, используемые при составлении рейтинга.....</b>	<b>60</b>
<b>Показатели масштаба экономики .....</b>	<b>60</b>
<b>Показатели эффективности экономики .....</b>	<b>61</b>
<b>Показатели бюджетной сферы.....</b>	<b>62</b>
<b>Показатели социальной сферы.....</b>	<b>62</b>
<b>Алгоритм обработки показателей.....</b>	<b>64</b>

## ВВЕДЕНИЕ

Россия отличается высокой неравномерностью экономического развития в территориальном разрезе. Эта неравномерность во многом определяется обеспеченностью природными ресурсами, исторически сложившейся инфраструктурой, природно-климатическими условиями, менталитетом населения и другими факторами объективного характера. Если, например, экспортная ориентированность регионов, добывающих нефть и газ, задана географически и геологически, то промышленная ориентированность не редко определяется особенностями развития страны в период индустриализации 30-х годов прошлого века.

В то же время о степени развития региона нельзя судить только по его географическому положению, наличию и величине запасов минерально-сырьевых ресурсов или расположению крупных предприятий, построенных в советское время. Наряду с объективными факторами, существенное влияние на развитие субъектов РФ оказывают региональная экономическая политика и условия ведения бизнеса. Несмотря на то, что в ряде регионов влияние этих факторов не способно в корне переломить ситуацию, есть примеры того, как благодаря действиям губернатора и администрации регион из депрессивного превращался в инвестиционно-привлекательный и демонстрировал высокие экономические показатели. Важно насколько эффективно в регионе используются природные или исторические преимущества, или, напротив, насколько восполняется недостаток этих преимуществ за счет скрытых резервов или оригинальных инициатив. Все это находит отражение в показателях экономики, бюджета, социальной сферы регионов.

Рейтинг социально-экономического положения субъектов РФ, построенный экс-

пертами Рейтингового агентства «РИА Рейтинг» на основе агрегирования ключевых показателей регионального развития, позволяет дать ответ на вопрос о позициях того или иного региона на экономической карте России.

Актуальность рейтинга определяется необходимостью повышения информационной прозрачности субъектов РФ, а также востребованностью информации о реальном положении дел в регионах со стороны местных властей, федеральных органов власти, бизнеса. Принципиально важным является то, что рейтинг построен на основе объективных показателей официальной статистики, доступных широкому кругу заинтересованных пользователей. В рейтинге не использовались экспертные оценки. С одной стороны, это несколько сужает множество показателей, но, с другой стороны, что является более существенным аргументом, позволяет избежать ошибок субъективного суждения и предвзятости.

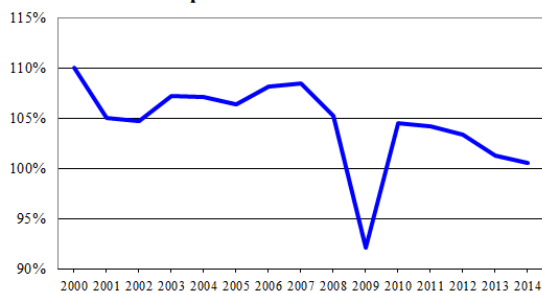
Наряду с функцией иллюстрации текущей ситуации в регионах и возможностью использования в качестве базы для оценки инвестиционной привлекательности, данный рейтинг может стать ориентиром для выявления тех проблем, от решения которых зависит дальнейший путь развития того или иного субъекта РФ.

Данный рейтинг – уже пятый по счету. Первый был выпущен в 2011 году ЦЭИ «РИА Аналитика» РИА Новости, на основе которого создано Рейтинговое агентство «РИА Рейтинг». Таким образом, результаты рейтинга позволят не только дать комплексную сравнительную оценку позиций регионов, но и определить динамику их развития, которая, как будет видно из результатов, весьма неравномерна.

## ЭКОНОМИКА В 2014 ГОДУ И РЕГИОНАЛЬНЫЕ АСПЕКТЫ

2014 год для российской экономики выдался очень непростым. На нее оказывали давление различные негативные факторы, и тенденции к стагнации, взявшие свое начало в конце 2013 года, сохранились. Динамика ВВП продолжила ухудшаться. Темпы роста оказались минимальными с 2009 года. Индекс физического объема ВВП относительно 2013 года составил 100.6%.

Индекс физического объема ВВП



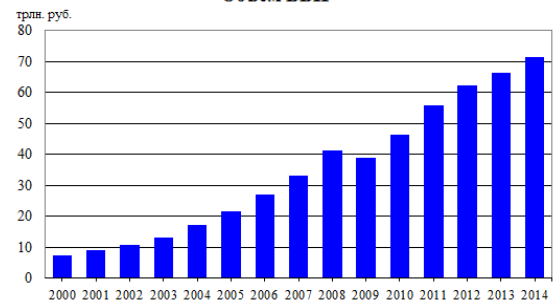
Источник: Росстат

Геополитическая напряженность, санкции, падение цен на нефть, девальвация рубля, снижение инвестиций – вот неполный перечень факторов, которые оказывали давление на российскую экономику в течение 2014 года. И это не могло не найти отражения в ключевых показателях экономического развития РФ.

По итогам года официальная инфляция превысила 11%, что стало рекордным показателем с 2007-2008 гг. На фоне общего ухудшения инвестиционного климата РФ

продолжает падать объем инвестиций.

Объем ВВП



Источник: Росстат

Внешнеторговые показатели показали негативную динамику – и экспорт, и импорт сократились. Экспорт за счет снижения выручки от продажи нефти и газа, а импорт – за счет запрета на ввоз продовольствия из целого ряда стран, поддержавших антироссийские санкции. Но сальдо торгового баланса осталось положительным и чуть выше значений 2013 года.

В течение года цены на нефть сократились почти вдвое и обновили свой четырехлетний минимум. Ключевыми факторами их снижения стали резкий рост добычи в США и решение стран ОПЕК сохранить квоты на добычу нефти без изменения. Как следствие, российский рубль осенью 2014 года продолжил свободное падение, а настойчивость ЦБ РФ в своем решении по отпуску рубля в свободное плавание и слабое, по мнению рынка, повышение ключевой ставки в ноябре и начале декабря добавляли на рынок нервоз-

### Основные экономические показатели (% к предыдущему году)

Показатели экономического развития РФ	2014 г.	2013 г.	2012 г.
ВВП	100.6	101.3	103.4
Индекс потребительских цен	111.4	106.5	106.6
Индекс промышленного производства	101.7	100.4	102.6
Индекс производства продукции сельского хозяйства	103.7	105.8	95.2
Инвестиции в основной капитал	97.3	100.8	106.6
Объем работ по виду деятельности «строительство»	95.5	98.5	102.4
Реальные располагаемые денежные доходы населения	99.0	104.0	104.2
Оборот розничной торговли	102.5	103.9	105.9
Объем платных услуг населению	101.3	102.1	103.5
Экспорт товаров	96.9	99.2	101.7
Импорт товаров	91.7	101.7	103.6

Источник: Росстат

ности. В конце года (16 декабря) ЦБ РФ, опасаясь возросших девальвационных и инфляционных рисков, радикально поднял ключевую ставку с 10.5% до 17%. К тому моменту, российский рубль двукратно девальвировался по отношению к доллару и евро. Только после этого ЦБ РФ и правительство выработали ряд мер по поддержке финансовых рынков, благодаря чему резкое падение рубля прекратилось.

Доходы населения в 2014 году также снизились. В течение года этот показатель держался на уровне 2013 года, а падать начал в последние месяцы 2014 года на фоне резкого снижения рубля против доллара США и евро. Со снижением покупательной способности жителей России сократилась и динамика оборота розничной торговли. Хотя замедление в этом секторе наблюдалось и годом ранее. И если бы не покупательный бум конца года, спровоцированный ожиданием роста цен, то итоговый результат мог быть значительно хуже.

Одним из немногочисленных положительных моментов 2014 года стал рост промышленного производства на 1.7%. После введения рядом стран санкций против России, отечественным компаниям пришлось искать внутренние ресурсы для обеспечения собственного производства, что и дало толчок производству в ряде секторов. Введенное в качестве контрсанкций продуктовое эмбарго дало определенную поддержку российскому агропромышленному сектору, но по итогам года индекс производства продукции сельского хозяйства был все же ниже, чем в 2013 г.

Для российской экономики текущая ситуация уникальна – еще ни разу в своей истории она не оказывалась под давлением такого количества рисков. Санкции, которые по предварительным оценкам Минфина РФ, нанесли потери до 2% от уровня ВВП только в 2014 году, и вряд ли будут сняты до конца 2015 года, нанесли серьезный урон экономике. Негативное влияние оказало ухудшение конъюнктуры нефтяного рынка. Недополученные доходы от продажи нефти оцениваются Минфином РФ в 100 млрд. долл. Рекордный отток капитала по итогам года превысил 120 млрд. долл.

По уточненным сценарным прогнозам Минэкономразвития, в 2015 году ожидается

спад ВВП на 2.8%, а в 2016 году – рост на 0.6%. Прогноз по инфляции повышен до 12%, реальные доходы населения снизятся на 6%. По мнению экспертов РИА Рейтинг, данные прогнозы оптимистичны и не исключен более ощутимый спад экономики.

### ***Промышленность – в плюсе вопреки прогнозам и ожиданиям***

По итогам 2014 года промышленное производство выросло на 1.7%, что выше, чем годом ранее. Хотя экспертами ожидалось снижение более чем на 1%. В течение года темпы роста в промышленности колебались около нулевых значений со всплесками в марте, октябре и декабре 2014 г. Рост промышленности произошел за счет внутреннего спроса, в то время как объемы экспортных заказов снижались в течение всего года. Как ни парадоксально, но в 2014 году, когда на экономику РФ оказывали влияние множество негативных факторов, только 18 регионов снизили объем промпроизводства против 27 в более благоприятном 2013 году.



Источник: Росстат

Положительное влияние на промышленность оказала девальвация рубля, которая привела к оживлению производства как за счет увеличения рентабельности экспорта, так и за счет импортозамещения.



Добывающие отрасли продемонстрировали разнонаправленную динамику. Добыча нефти по итогам года выросла на 0.7% и

достигла 526.8 млн. т, объем добычи газа снизился на 4.2% и составил 640.2 млрд. куб. м. Добыча золота выросла на 9%, но цены в течение года менялись разнонаправленно. ЦБ РФ нарастил закупки драгметалла на 23% по сравнению с 2013 годом, увеличив его долю в золотовалютных резервах.

Производство электроэнергии в первой половине года снижалось вследствие высокой температуры во время отопительного сезона 2013-2014 годов. Ситуация начала меняться с началом второй половины года. В

четвертом квартале за счет роста внутреннего спроса, увеличения экспортных поставок в Украину и рекордного ввода в эксплуатацию новых генерирующих мощностей произошло резкое ускорение. Благодаря чему год завершился с положительным итогом.

В обрабатывающем секторе в течение первой половины года наблюдалась неоднородная динамика, но во второй его половине ситуация в некоторых отраслях сектора улучшилась, что и привело к росту итогового показателя.

### Индекс промышленного производства в регионах РФ в 2014 году

Субъект РФ	%
Чукотский авт. округ	134.2
Республика Адыгея	118.3
Еврейская автономная область	115.6
Республика Марий Эл	113.6
Тюменская область (без АО)	112.9
Республика Мордовия	110.2
Кабардино-Балкарская Республика	109.3
Новгородская область	109.2
Владимирская область	108.7
Калининградская область	108.7
Тамбовская область	108.0
Магаданская область	107.8
Воронежская область	107.6
Пензенская область	107.4
Республика Тыва	106.2
Ненецкий автономный округ	105.8
Курская область	105.7
Вологодская область	105.6
Сахалинская область	105.5
Тульская область	105.4
Приморский край	105.0
Ростовская область	104.9
Чувашская Республика	104.5
Республика Саха (Якутия)	104.4
Орловская область	104.3
Пермский край	104.3
Рязанская область	104.1
Московская область	103.9
Челябинская область	103.9
Ярославская область	103.6
Омская область	103.5
Забайкальский край	103.3
Кировская область	103.2
Республика Башкортостан	103.2
Иркутская область	103.0
Смоленская область	103.0
Калужская область	102.9
Кемеровская область	102.9
Краснодарский край	102.6
Республика Ингушетия	102.3
Чеченская Республика	102.1
Республика Бурятия	102.0

Субъект РФ	%
Красноярский край	101.9
Липецкая область	101.9
Саратовская область	101.6
Астраханская область	101.5
Белгородская область	101.2
Брянская область	101.2
Оренбургская область	101.2
Республика Калмыкия	100.9
Удмуртская Республика	100.9
Свердловская область	100.8
Ставропольский край	100.8
Волгоградская область	100.7
Республика Коми	100.7
Ульяновская область	100.7
Нижегородская область	100.6
Республика Татарстан	100.6
Хабаровский край	100.5
Республика Карелия	100.3
Республика Северная Осетия - Алания	100.3
Алтайский край	100.2
Новосибирская область	100.2
Ленинградская область	100.1
Томская область	100.1
Костромская область	99.6
Самарская область	99.3
Камчатский край	99.0
Республика Дагестан	99.0
Ханты-Мансийский АО – Югра	98.7
Курганская область	98.1
Мурманская область	97.8
Республика Алтай	97.8
Ямало-Ненецкий автономный округ	97.5
Ивановская область	97.2
Тверская область	96.8
Амурская область	96.1
г. Москва	95.9
Псковская область	94.0
Республика Хакасия	93.4
г. Санкт-Петербург	91.8
Карачаево-Черкесская Республика	77.7
Архангельская область без автономного округа	70.8

Источник: Росстат

Динамика промышленного производства в региональном разрезе как обычно характеризуется высоким уровнем неравномерности. Индекс промышленного производства изменяется в диапазоне от 134.2% в Чукотском автономном округе до 70.8% в Архангельской области (без учета Ненецкого автономного округа). Помимо Чукотского автономного округа в число лидеров по росту промышленного производства в 2014 году входят Республика Адыгея, Еврейская автономная область, Республика Марий Эл, Тюменская область (без учета автономных округов) и Республика Мордовия, где индекс промпроизводства превысил 110%.

**Инвестиции сократились под давлением неопределенности**

В 2014 году инвестиции в основной капитал снизились, сохранив тенденции 2013 года. Общая геополитическая и экономическая неопределенность заставила большинство компаний свернуть свои инвестиционные программы и оставить реализацию планов до лучших времен.



Источник: Росстат



Источник: Росстат

Индекс физического объема инвестиций в основной капитал в России сократился на 2.5%. Спад обусловлен общемировыми негативными тенденциями, санкциями со стороны США, ЕС и ряда других стран, ухудшением конъюнктуры сырьевых товаров, снижением финансовых показателей российских предприятий. Кроме того, завершилась реализация крупных проектов, а ре-

ализация многих новых проектов была отсрочена по времени из-за ухудшения макроэкономической ситуации.

По мнению экспертов РИА Рейтинг, в 2015 году влияние негативных факторов сохранится и вряд ли стоит ожидать возобновления позитивной инвестиционной динамики.

В 2014 году инвестиции в основной капитал сократились в шести из восьми федеральных округов. Наиболее существенное снижение было зафиксировано в Южном федеральном округе. Основной причиной стало довольно значительное сокращение инвестиций в основной капитал в Краснодарском крае, на который приходится половина общеокружного объема. Однако в данном случае следует учитывать фактор высокой базы, так как в предыдущие годы в Краснодарском крае велось активное строительство олимпийских объектов. Кроме того, несмотря на снижение, край по-прежнему входит в число лидеров по абсолютному объему инвестиций в основной капитал.

В 2014 году в Южном федеральном округе также снизились инвестиции в основной капитал в Астраханской области и Республике Адыгея. В остальных регионах округа инвестиции в основной капитал выросли.

Второй год подряд продолжает сокращаться суммарный объем инвестиций в основной капитал в Северо-Западном Федеральном округе. Регионы округа по динамике показателя также разделились практически пополам: в пяти из них объем инвестиций вырос, а в шести снизился. Лидером по позитивной динамике показателя стал Ненецкий автономный округ, по отрицательной – Архангельская область. Объем инвестиций в Ненецком автономном округе вырос главным образом за счет нефтедобывающей отрасли.

По оценке Губернатора Архангельской области, снижение инвестиций в регион обусловлено завершением работ на крупных объектах – горнообогатительном производстве месторождений алмазов им. В. Гриба и им. Ломоносова и предприятиях группы «Илим» в Корьяжме.

В двух федеральных округах – Уральском и Северо-Кавказском – суммарный объем инвестиций вырос. Причем в большинстве регионов данных округов год завершился приростом показателя. Можно отметить, что

рост инвестиций в Северо-Кавказских республиках помимо всего прочего объясняется недоинвестированностью этих регионов в прежние годы. В свою очередь положительная динамика инвестиций в Уральском федеральном округе во многом обусловлена вводом в эксплуатацию крупных энергетических объектов — двух энергоблоков на Южно-Уральской ГРЭС-2 суммарной мощностью 825 МВт, энергоблока на Нижневартовской ГРЭС мощностью 388 МВт, на Няганской ГРЭС мощностью 425 МВт.

Наибольшая доля инвестиций в общем объеме приходится на регионы Центрального федерального округа – 25%, по 17% у Приволжского и Уральского федеральных округов, на регионы Сибирского, Северо-Западного и Южного федеральных округов приходится по 11%, 10% и 9% соответственно. Наименьший вклад в общий объем у Дальневосточного и Северо-Кавказского федеральных округов – 6% и 4%.

Среди регионов РФ лидерами по объему инвестиций в основной капитал являются г. Москва, Ямало-Ненецкий автономный округ, Ханты-Мансийский автономный округ – Югра, Краснодарский край и Московская область. На эти 5 регионов прихо-

дится более 30% от общероссийского объема инвестиций

Наименьший вклад в общий объем внесли Республика Адыгея, Республика Ингушетия, Республика Алтай, Еврейская автономная область и Чукотский автономный округ. На эти пять регионов приходится 0.5% общероссийских инвестиций в основной капитал.

В 2014 году в 43-х регионах отмечен рост инвестиций, а в 40-ка регионах снижение. Для сравнения в 2013 году объем инвестиций вырос в 44-х регионах, снизился – в 39-ти.

Лидерами по росту инвестиций стали Чеченская Республика, Ненецкий автономный округ, Кабардино-Балкарская Республика и Волгоградская область, где объем инвестиций в основной капитал вырос на 20% и более. Лучший результат у Чеченской республики составил – почти +40%.

Существеннее всего (на 30% и более) объемы инвестиций сократились в Камчатском крае, Ленинградской области, Архангельской области, Чукотском автономном округе и Республике Ингушетия.

### Динамика инвестиций в основной капитал в регионах РФ в 2014 году

Субъект РФ	Индекс физического объема инвестиций в основной капитал, %	Объем инвестиций в основной капитал, млн руб.
Чеченская Республика	137.5	62065.8
Ненецкий автономный округ	130.4	84248.0
Кабардино-Балкарская Республика	125.8	27040.5
Волгоградская область	120.1	175089.5
Костромская область	119.8	27512.8
Республика Северная Осетия- Алания	119.6	36328.8
Республика Алтай	117.2	13790.3
Сахалинская область	116.3	210312.9
Новгородская область	115.3	64922.6
Владимирская область	113.0	75667.0
Республика Хакасия	113.0	36311.8
Ямало-Ненецкий автономный округ	112.5	715876.3
Республика Калмыкия	110.7	17814.3
Тамбовская область	110.1	112713.1
Республика Дагестан	110.0	211623.3
Воронежская область	108.0	243259.8
Забайкальский край	107.7	65181.0
Приморский край	107.0	134652.0
Самарская область	106.8	300311.0
Кемеровская область	106.4	239731.3
Липецкая область	105.0	110101.1
Саратовская область	104.2	132804.3
Республика Башкортостан	104.1	285519.8
Алтайский край	103.7	102169.4
Удмуртская Республика	103.6	89836.1



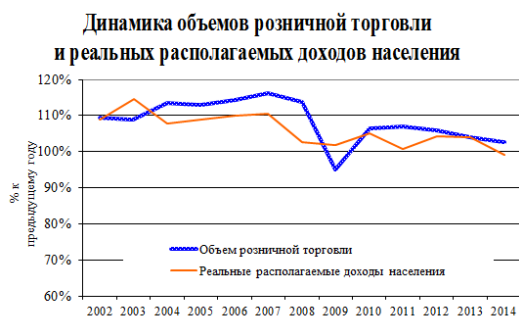
Субъект РФ	Индекс физического объема инвестиций в основной капитал, %	Объем инвестиций в основной капитал, млн руб.
Ставропольский край	103.3	143061.2
Ульяновская область	103.2	82168.4
Брянская область	102.9	66825.4
Свердловская область	102.9	370374.6
Республика Саха (Якутия)	102.4	202200.2
Мурманская область	101.9	72254.8
г. Санкт-Петербург	101.8	502617.4
Челябинская область	101.8	229118.2
Тюменская область (без авт. округов)	101.6	265062.7
Ростовская область	101.4	262492.4
Смоленская область	100.8	56747.1
Тульская область	100.5	95434.7
Республика Коми	100.5	207421.6
Пензенская область	100.3	83690.0
Республика Мордовия	100.2	55291.6
г. Москва	100.1	1477372.1
Республика Марий Эл	100.1	48353.6
Республика Татарстан	100.0	542781.1
Калужская область	99.7	99785.7
Орловская область	99.1	44931.1
Нижегородская область	98.1	286619.4
Омская область	97.5	105785.9
Курская область	96.8	71743.0
Карачаево-Черкесская Республика	96.6	21135.7
Московская область	96.0	594494.5
Псковская область	96.0	29510.3
Курганская область	95.9	32788.2
Оренбургская область	95.4	150208.3
Томская область	95.2	108730.6
Новосибирская область	95.1	180035.5
Магаданская область	94.2	38351.4
Иркутская область	92.9	192458.0
Ханты-Мансийский авт. округ-Югра	92.4	709375.6
Кировская область	91.1	56294.4
Белгородская область	90.5	120390.6
Тверская область	90.4	74491.0
Чувашская Республика	89.5	56445.8
Красноярский край	87.9	344539.0
Республика Карелия	85.8	30834.6
Ярославская область	84.1	76491.8
Республика Бурятия	83.2	36065.1
Ивановская область	83.0	29803.3
Республика Тыва	82.2	16181.8
Республика Адыгея	82.0	16004.1
Калининградская область	81.8	58501.1
Пермский край	81.0	185649.3
Астраханская область	80.7	112630.0
Вологодская область	80.5	64891.5
Хабаровский край	76.2	117887.1
Рязанская область	74.7	58209.9
Еврейская автономная область	73.7	10753.9
Краснодарский край	72.8	693208.1
Амурская область	70.3	74169.5
Камчатский край	69.6	25198.9
Ленинградская область	69.3	178777.4
Архангельская область (без авт. округа)	64.4	63880.9
Чукотский автономный округ	63.1	6616.2
Республика Ингушетия	53.3	15665.7

Источник: Росстат

### **Потребительский спрос больше не локомотив роста**

Потребительский спрос в 2014 году продолжил сдавать свои позиции в качестве стимулятора экономического роста.

Оборот розничной торговли, как основной показатель потребительского спроса, увеличился в 2014 году по сравнению с предыдущим годом на 2.7%, тогда как в 2013 году – на 3.9%. Рост оборота обеспечивался преимущественно потребительским кредитованием. Кроме того, в конце года произошел потребительский бум на волне девальвации рубля, ожидания роста цен товаров и обесценения сберегательных вкладов.



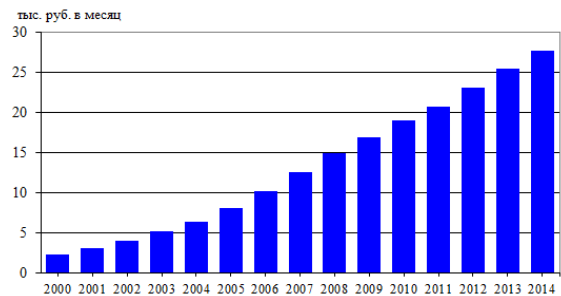
Источник: Росстат

Снижение темпов роста розничной торговли происходило на фоне замедления роста доходов населения. Несмотря на то, что среднедушевые денежные доходы выросли, реальные располагаемые доходы населения в 2014 году впервые с 2009 года снизились на 1% против роста на 3.3% в 2013 году. Одной из основных причин сокращения доходов населения стала девальвация рубля. На итоговую оценку ощутимее всего повлияла отрицательная динамика показателя в ноябре-декабре 2014 года.

По мнению экспертов РИА Рейтинг, в 2015 году на потребительский спрос населения будут влиять различные сдерживающие факторы. Во-первых, несмотря на снижение ключевой ставки ЦБ РФ сложно ожидать быстрого восстановления динамики потреби-

тельского кредитования, вследствие ужесточения условий деятельности на этом рынке со стороны регулятора. Во-вторых, рост потребительского спроса ухудшится из-за замедления роста или даже снижения доходов населения и возможного роста безработицы.

### **Среднедушевые денежные доходы населения**



Источник: Росстат

По мнению экспертов РИА Рейтинг, рост оборота розничного рынка в 2015 году составит не более 2%.

По итогам 2014 года только в двух федеральных округах суммарный объем розничной торговли сократился – в Уральском федеральном округе и Сибирском федеральном округе. В остальных округах прирост составил от 2.6% до 5.1%. Лучшую динамику показал Дальневосточный федеральный округ, хотя на него приходится наименьшая доля оборота розничной торговли среди всех федеральных округов России (4%). Наибольшая доля у Центрального федерального округа – 34%.

В большинстве регионов РФ в 2014 оборот розничной торговли вырос. Наивысшие темпы роста зафиксированы в Чеченской Республике и Республике Ингушетия, где оборот розничного рынка вырос на 9.9% и 11% соответственно. Еще в 16 регионах оборот розничного рынка вырос на 5-9%.

Снижение зафиксировано в одиннадцати субъектах РФ против четырех годом ранее. Почти на 10% оборот розничной торговли сократился в Чукотском автономном округе и Кемеровской области.

### Индекс оборота розничного рынка в 2014 году

Субъект РФ	Индекс физического объема оборота розничной торговли, %	Оборот розничной торговли, млрд. руб.
Республика Ингушетия	111.0	19.17
Чеченская Республика	109.9	119.96
Республика Саха (Якутия)	108.9	165.82
Московская область	107.8	1 582.37
Республика Алтай	107.8	20.73
Белгородская область	107.6	253.67
Воронежская область	107.2	422.90
Краснодарский край	107.1	1 068.89
Приморский край	107.1	285.90
Республика Дагестан	107.0	509.25
Республика Мордовия	106.9	72.79
Нижегородская область	105.9	623.09
Саратовская область	105.8	301.18
Республика Тыва	105.6	18.79
Республика Марий Эл	105.4	73.13
Новгородская область	105.2	96.39
Ненецкий автономный округ	105.1	7.71
Хабаровский край	105.1	239.26
Тверская область	104.9	202.16
Липецкая область	104.7	198.28
Пензенская область	104.7	180.98
Магаданская область	104.6	26.06
Курская область	104.5	164.20
Ярославская область	104.5	190.28
Оренбургская область	104.5	269.62
Республика Калмыкия	104.1	17.66
Архангельская область без автономного округа	103.9	201.89
Астраханская область	103.9	165.46
Удмуртская Республика	103.9	196.73
Самарская область	103.9	623.72
Ивановская область	103.7	143.72
Амурская область	103.7	132.76
Рязанская область	103.6	159.37
Ленинградская область	103.6	277.46
Кабардино-Балкарская Республика	103.6	100.12
Брянская область	103.4	196.19
Псковская область	103.2	94.67
Тамбовская область	102.9	167.90
Кировская область	102.9	165.06
Орловская область	102.8	100.89
Республика Северная Осетия Алания	102.7	92.90
Республика Башкортостан	102.7	781.34
Республика Карелия	102.6	97.33
Республика Адыгея	102.6	73.87
Тульская область	102.5	231.98
г Санкт-Петербург	102.5	1 017.62
Ростовская область	102.5	754.13
Калужская область	102.4	162.84
г. Москва	102.4	4 436.90
Калининградская область	102.4	131.99
Республика Татарстан	102.3	781.01
Чувашская Республика	102.2	131.89
Вологодская область	102.0	149.04
Костромская область	101.9	75.34
Смоленская область	101.8	144.96
Тюменская область без автономных округов	101.6	309.03
Владимирская область	101.4	182.62

Субъект РФ	Индекс физического объема оборота розничной торговли, %	Оборот розничной торговли, млрд. руб.
Ульяновская область	101.3	163.37
Ханты-Мансийский авт. Округ	101.1	359.51
Мурманская область	101.0	151.39
Ставропольский край	100.8	462.14
Республика Хакасия	100.7	65.89
Сахалинская область	100.7	122.55
Иркутская область	100.6	285.86
Волгоградская область	100.4	325.17
Пермский край	100.2	487.37
Курганская область	100.2	102.28
Омская область	100.2	314.17
Камчатский край	100.2	45.83
Алтайский край	100.1	306.53
Ямало-Ненецкий авт. Округ	100.0	127.14
Новосибирская область	100.0	461.74
Республика Коми	99.8	157.97
Красноярский край	99.7	490.61
Забайкальский край	99.6	136.03
Челябинская область	99.5	538.82
Карачаево-Черкесская Республика	98.6	36.82
Еврейская авт.область	98.5	19.86
Республика Бурятия	98.2	138.12
Томская область	97.2	123.37
Свердловская область	97.1	998.64
Чукотский авт.округ	90.5	5.20
Кемеровская область	90.2	335.09

Источник: Росстат

### ***Доходы консолидированных бюджетов регионов выросли***

Несмотря на усложнение экономической ситуации, суммарные доходы консолидированных бюджетов субъектов РФ по итогам 2014 года выросли на 7.1% против 1.2% в 2013 году. Во многом это было связано с девальвацией рубля, ростом цен и соответственно налогов. Однако если сопоставить эту динамику с инфляцией, то темпы роста, как и в 2013 году, окажутся отрицательными.

В большинстве регионов доходы консолидированного бюджета выросли, и только в 11-ти снизились (в 2013 году таких регионов было 28, в 2012 году – 15, а в 2011 году – 1).

Из одиннадцати регионов в трех доходы сократились более чем на 10%. Это Карачаево-Черкесская Республика (-10.1%), Еврейская автономная область (-18.6%) и Амурская область (-29%). Снижение доходов во всех трех регионах произошло в основном из-за существенного сокращения субсидий бюджетам бюджетной системы РФ и снижения налога на прибыль организаций.

Лидерами по темпам роста доходов консолидированных бюджетов в 2014 году стали Сахалинская область (+63.3%) и Калининградская область (+31.6%). Еще в пяти регионах – Ленинградской области, Ханты-Мансийском автономном округе – Югре, Республике Алтай, Тюменской области и Республике Ингушетия – доходы консолидированных бюджетов выросли более чем на 20%.

Рост доходов Сахалинской области объясняется существенным увеличением собственных доходов, при этом безвозмездные поступления в консолидированный бюджет напротив снизились. В 2014 году налоговые и неналоговые доходы консолидированного бюджета Сахалинской области выросли на 72.8% за счет роста на 133.8% поступлений от налогов на прибыль организаций.

Успехи Калининградской области связаны как с увеличением собственных доходов за счет роста на 74.9% поступлений от налогов на прибыль организаций, так и увеличением на 76.9% безвозмездных поступле-

ний, что обусловлено более чем полуторакратным ростом дотаций бюджету.

В Ленинградской и Тюменской областях, а также в Ханты-Мансийском автономном округе – Югре также заметно выросли собственные доходы за счет роста поступлений налога на прибыль организаций, а вот положительная динамика Республики Алтай и Республики Ингушетия больше связаны с наращиванием объемов безвозмездных поступлений.

В структуре доходов консолидированных бюджетов заметнее всего выросла доля налогов на прибыль организаций (с 21.1% до 22.4%). Доли налога на доходы физических лиц и безвозмездных поступлений также немного увеличились и составили 30.7% и 19.8% соответственно. Сократились налоги на товары, работы и услуги, реализуемые на территории РФ, а также налоги на имущество.

Общий объем налогов на прибыль организаций, поступивший в консолидированные бюджеты всех субъектов РФ, в 2014 году вырос на 14.1%.



Источник: Федеральное казначейство

Впечатляющий рост доходов консолидированного бюджета от налога на прибыль организаций показали Республика Мордовия (+236.3%) и Сахалинская область (+133.8%). Еще в шести регионах РФ прирост составил более 50%. Это Ханты-Мансийский автономный округ – Югра (+79.6%), Чукотский автономный округ (+78.1%), Калининградская область (+74.9%), Ленинградская область (+71.5%), Республика Саха (Якутия) (+58.5%) и Тюменская область (+55.3%).

Самое заметное сокращение поступлений данного налога в консолидированный

бюджет региона у Калужской области (-19.5%) и Республики Бурятия (-32.1%).



Источник: РИА Рейтинг по данным Федерального казначейства

Налоги на доходы физических лиц выросли по сравнению с 2013 годом на 7.3%. Рост зафиксирован практически во всех субъектах РФ, за исключением Республики Коми и Чукотского автономного округа, где наблюдалось их снижение на 2.8% и 4.2% соответственно. Лидером по росту поступлений от этого налога стал Ненецкий автономный округ (+74.3%). У Тамбовской области, которая заняла второе место по данному показателю, результат ощутимо скромнее +13.7%.

Суммарный объем безвозмездных поступлений в консолидированные бюджеты всех субъектов РФ вырос на 9.6%. Для сравнения суммарные безвозмездные поступления всех субъектов РФ в 2013 году уменьшились на 6.1%. Объем дотаций бюджетам субъектов РФ и муниципальных образований и субвенций бюджетам субъектов РФ и муниципальных образований в 2014 году увеличился, при этом субсидии бюджетам бюджетной системы РФ (межбюджетные субсидии) снизились.

На фоне общего роста безвозмездных поступлений в 30 российских регионах их объем сократился. Заметнее всего снизились безвозмездные поступления консолидированный бюджет в Тюменской области (-52%) и Амурской области (-57.7%) за счет уменьшения объемов дотаций и субсидий. Наиболее существенно – почти вдвое – выросли безвозмездные поступления в консолидированный бюджет Чукотского автономного округа, за счет более чем двукратного роста дотаций региону.

**Изменение доходов консолидированных бюджетов субъектов РФ в 2014 году**

Субъект РФ	Доходы консолидированного бюджета, млрд руб.	Изменение по сравнению с 2013 годом, %							
		Доходы консолидированного бюджета, всего	Налоговые и неналоговые доходы	в том числе		Безвозмездные поступления	включая		
				Налог на прибыль организаций	Налог на доходы физических лиц		Дотации бюджетам субъектов Российской Федерации и муниципальных образований	в том числе	
								Субсидии бюджетам бюджетной системы Российской Федерации (межбюджетные субсидии)	Субвенции бюджетам субъектов Российской Федерации и муниципальных образований
Сахалинская область	155.48	63.3	72.8	133.8	8.8	-16.5	73.1	-31.8	15.4
Калининградская область	62.73	31.6	15.5	74.9	7.4	76.9	165.1	92.6	16.9
Ленинградская область	122.32	29.6	29.7	71.5	11.2	28.2	114.5	26.5	-3.6
Ханты-Мансийский автономный округ - Югра	246.45	27.1	26.8	79.6	6.5	34.7	-	18.8	43.0
Республика Алтай	19.97	26.7	6.2	18.1	6.0	34.1	9.1	-64.9	43.9
Тюменская область	160.23	25.7	35.1	55.3	6.6	-52.0	-100.0	-8.2	24.4
Республика Ингушетия	24.47	20.3	8.4	4.1	9.7	22.3	7.1	5.1	128.7
Тульская область	75.49	19.0	21.2	38.9	8.8	8.6	43.3	0.4	7.2
Республика Хакасия	26.25	17.5	6.4	-10.8	3.6	49.2	18.9	4.1	36.1
Ненецкий автономный округ	19.10	17.4	14.9	0.0	74.3	26.5	-	36.2	35.2
Липецкая область	54.17	17.3	15.1	42.8	3.3	27.9	109.1	-9.7	5.1
Волгоградская область	95.55	17.0	9.2	19.4	8.1	56.3	183.7	13.9	20.4
Чукотский автономный округ	21.39	16.7	-16.2	78.1	-4.2	95.3	249.6	-69.8	4.9
Ямало-Ненецкий автономный округ	161.68	16.3	15.1	38.6	2.5	22.8	-	8.4	16.7
Оренбургская область	90.09	14.5	11.8	26.7	5.6	28.2	42.7	-20.4	35.3
Республика Саха (Якутия)	172.33	12.0	24.6	58.5	7.6	-1.9	-2.1	-31.4	34.9
Кемеровская область	127.26	11.9	8.5	26.9	10.8	32.0	80.7	5.5	29.7
Республика Карелия	34.12	11.6	1.3	-16.5	3.5	38.6	65.7	-49.2	1.6
Томская область	58.72	9.4	9.2	16.8	7.0	10.0	66.5	-31.1	16.3
Республика Мордовия	39.88	8.9	37.5	236.3	5.4	-26.8	-7.2	-40.2	-11.7
Московская область	494.33	8.9	8.7	2.4	9.9	10.4	70.5	2.9	8.8
Красноярский край	191.30	8.7	5.3	16.7	4.1	28.6	40.4	15.6	11.5
Псковская область	30.09	8.4	3.3	14.3	3.9	16.7	9.2	-7.6	-17.1
Алтайский край	94.55	8.0	6.1	7.6	6.7	10.7	-2.4	-32.6	10.4
Республика Тыва	22.63	7.9	4.8	19.5	2.8	8.8	5.1	-21.9	94.6
Челябинская область	142.49	7.9	7.1	30.8	4.2	11.8	35.6	-22.3	16.5
Тамбовская область	47.45	7.8	6.9	23.9	13.7	8.7	-1.3	3.2	-17.5
Республика Башкортостан	165.76	7.6	5.3	3.2	6.5	18.1	133.6	-17.2	11.2
Нижегородская область	149.33	7.2	4.2	0.1	7.0	24.3	94.9	8.7	1.2
Камчатский край	62.40	6.6	11.1	32.9	6.8	4.2	7.9	-33.2	4.7
Вологодская область	56.40	6.4	7.7	27.3	5.2	0.7	52.8	-21.0	-7.9
Краснодарский край	232.88	6.2	7.9	18.1	4.5	-3.1	90.7	-58.4	21.8
Приморский край	102.60	6.1	6.9	9.1	4.9	3.7	12.3	-23.9	20.6
Чеченская Республика	69.69	6.0	4.8	-2.7	8.6	6.3	0.1	4.2	131.2
Республика Коми	65.77	5.8	7.0	36.8	-2.8	-3.4	12.1	-27.7	11.8
Ярославская область	66.36	5.7	8.0	11.1	7.1	-10.4	-2.4	-14.2	1.5
Ростовская область	164.19	5.6	4.2	7.4	8.3	10.6	31.6	7.0	20.4
Кировская область	53.38	5.6	5.0	-4.2	4.9	6.9	5.9	-4.9	3.0
Кабардино-Балкарская Республика	28.10	5.4	10.9	-12.7	6.6	1.2	1.4	-40.3	78.6
Омская область	82.88	5.1	5.4	17.2	1.6	4.0	57.3	-22.8	20.4
Республика Марий Эл	26.20	5.0	8.7	32.0	5.4	0.4	-1.7	1.5	12.6
Республика Калмыкия	10.71	4.9	7.8	5.6	3.7	2.5	-1.0	3.2	27.2

Субъект РФ	Доходы консолидированного бюджета, млрд руб.	Изменение по сравнению с 2013 годом, %							
		Доходы консолидированного бюджета, всего	включая					в том числе	
			Налоговые и неналоговые доходы	в том числе		Безвозмездные поступления	в том числе		
				Налог на прибыль организаций	Налог на доходы физических лиц		Дотации бюджетам субъектов Российской Федерации и муниципальных образований	Субсидии бюджетам бюджетной системы Российской Федерации (межбюджетные субсидии)	Субвенции бюджетам субъектов Российской Федерации и муниципальных образований
Удмуртская Республика	63.93	4.8	6.9	4.2	7.5	-2.9	103.1	-39.7	5.1
Республика Дагестан	89.90	4.6	4.3	-3.2	6.2	4.7	2.3	-42.5	125.7
г. Москва	1 552.94	4.5	5.4	-0.1	9.4	-23.3	-	-69.5	3.5
Владимирская область	53.73	4.5	8.9	23.7	6.2	-8.0	25.2	-32.7	-2.8
Брянская область	46.90	4.4	6.3	-5.4	5.5	2.1	11.0	-7.3	-12.5
г. Санкт-Петербург	433.64	4.4	7.8	8.6	10.2	-25.2	-35.5	-69.1	4.3
Республика Татарстан	216.81	4.1	11.0	16.1	7.4	-25.1	-0.9	-18.5	-3.9
Ульяновская область	43.19	4.1	1.7	-5.5	5.3	11.6	12.7	-27.4	-7.6
Рязанская область	48.15	4.0	5.2	2.1	7.7	0.4	24.8	-1.0	-11.3
Саратовская область	82.71	3.9	4.9	8.3	8.0	0.9	19.1	-21.5	25.2
Иркутская область	124.90	3.8	4.4	2.0	7.6	0.5	18.8	-18.2	30.0
Республика Северная Осетия-Алания	25.28	3.8	3.3	11.4	4.3	4.2	0.2	5.3	27.0
Самарская область	160.08	3.7	3.4	-9.8	11.6	6.0	1.5	12.0	13.7
Пензенская область	51.05	3.5	7.0	3.1	4.9	-1.9	-5.8	-17.9	-7.2
Чувашская Республика	44.38	3.0	2.8	-5.4	7.1	3.4	-4.5	0.9	-6.8
Архангельская область	75.44	2.8	6.2	8.8	5.7	-7.2	7.0	-53.4	4.5
Мурманская область	57.66	2.6	1.8	4.2	2.3	8.7	33.1	-36.2	15.8
Орловская область	31.64	2.3	3.6	21.6	5.2	0.2	3.9	1.6	-8.0
Воронежская область	93.59	2.3	7.2	-2.8	8.8	-11.5	-10.9	-19.8	4.1
Ставропольский край	93.96	2.2	3.9	-0.5	5.9	-1.2	-2.2	-16.9	36.0
Свердловская область	210.71	2.1	1.1	-5.6	3.7	12.1	107.8	-16.0	13.1
Ивановская область	37.34	2.1	1.4	-6.1	2.3	3.3	5.0	-17.9	-7.8
Калужская область	52.21	2.1	1.8	-19.5	6.5	3.4	-30.3	11.5	-6.2
Тверская область	58.68	2.0	3.5	6.3	2.3	-4.4	11.1	-11.7	-13.2
Смоленская область	37.53	1.8	-0.4	-7.2	1.2	9.2	-6.1	-32.5	0.8
Пермский край	121.60	1.5	-5.1	-13.7	3.7	57.2	318.1	28.5	9.8
Новосибирская область	132.19	1.5	0.5	-4.2	4.8	6.8	139.2	-44.2	4.4
Новгородская область	28.16	0.9	5.1	2.6	4.8	-14.4	24.9	-43.2	-0.1
Курганская область	33.79	0.5	4.3	28.7	1.8	-4.5	4.7	-29.1	0.9
Белгородская область	77.58	0.3	0.9	-17.4	10.9	-1.0	170.9	-23.4	-12.3
Астраханская область	39.43	-0.8	-5.3	-0.3	6.2	26.4	51.7	-32.7	45.5
Курская область	46.78	-0.9	-0.6	-12.1	6.9	-1.5	33.8	-15.4	-4.8
Костромская область	25.05	-2.2	2.0	11.5	8.0	-12.0	-2.2	-31.0	-0.2
Республика Адыгея	16.09	-2.2	5.6	5.1	4.4	-11.1	-3.9	-36.6	25.2
Магаданская область	26.83	-2.8	4.4	0.4	8.1	-11.3	-5.3	-41.1	11.5
Республика Бурятия	50.41	-3.1	-3.3	-32.1	0.7	-2.8	5.7	-50.2	28.2
Забайкальский край	49.47	-5.6	0.0	-9.7	2.8	-13.7	-8.6	-40.3	30.9
Хабаровский край	98.45	-7.7	2.3	-14.1	6.4	-28.8	43.9	-64.4	4.4
Карачаево-Черкесская Республика	18.60	-10.1	0.1	-10.6	5.6	-14.8	-1.0	-33.2	7.5
Еврейская автономная область	11.39	-18.6	4.0	-10.3	5.7	-33.5	-9.1	-72.8	23.0
Амурская область	53.78	-29.0	3.3	-10.4	3.6	-57.7	-49.9	-68.3	3.7

Источник: Расчеты РИА Рейтинг по данным Федерального казначейства

Тенденция роста расходов консолидированных бюджетов в 2014 году сохранилась, однако темпы роста были несколько ниже темпов роста доходов. По итогам года суммарные расходы консолидированных бюджетов всех субъектов РФ выросли по сравнению в 2013 годом на 6% и составили 9.35 трлн. руб.

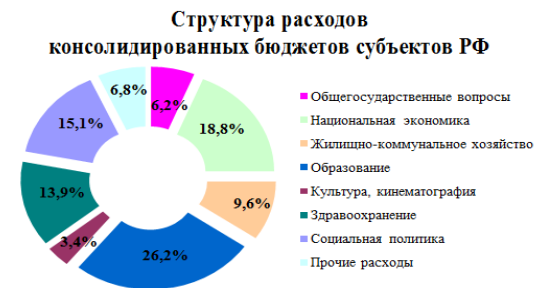


Источник: Федеральное казначейство

В структуре расходов консолидированных бюджетов наибольшая доля по-прежнему приходится на расходы на образование – 26.2%, но по сравнению с 2013 годом она сократилась на 0.3 процентных пункта. Хотя суммарный объем по данной статье вырос на 5%.

Значительные доли в структуре расходов также приходятся на расходы по статьям «Национальная экономика» (18.8%), «Соци-

альная политика» (15.1%), «Здравоохранение» (13.9%) и «Жилищно-коммунальное хозяйство» (9.6%).



Источник: РИА Рейтинг по данным Федерального казначейства

По сравнению с 2013 годом расходы увеличились по всем статьям за исключением «Жилищно-коммунального хозяйства». Наибольший рост, как в абсолютном, так и в относительном измерении зафиксирован по статье «прочие расходы» (+43%).

Опережающий рост доходов привел к снижению дефицита консолидированных бюджетов. Его суммарный объем по итогам 2014 года составил 447.8 млрд. руб., что на треть меньше, чем в 2013 году. С профицитом консолидированный бюджет был исполнен в девяти регионах. Для сравнения в 2013 году таких регионов было 6, в 2012 году – 16, в 2011 году – 26.

### Дефицит (-) / профицит (+) консолидированных бюджетов субъектов РФ в 2014 году

Субъект РФ	Доходы бюджета, млн руб.	Налоговые и неналоговые доходы, млн руб.	Дефицит (-) / профицит (+), млн руб.
Сахалинская область	155 477.8	147 045.9	23 106.3
Ленинградская область	122 317.1	108 979.5	13 350.1
Ханты-Мансийский автономный округ - Югра	246 446.9	236 473.9	7 594.2
Тюменская область	160 225.2	153 561.6	6 990.5
Ямало-Ненецкий автономный округ	161 682.5	134 220.4	2 040.1
Калининградская область	62 733.5	40 608.4	876.4
Республика Алтай	19 965.1	4 437.0	229.7
Липецкая область	54 167.7	43 613.2	172.9
Республика Ингушетия	24 471.6	3 302.8	168.8
Республика Калмыкия	10 712.4	5 058.3	-626.7
Ненецкий автономный округ	19 103.0	14 721.3	-646.8
Республика Адыгея	16 091.5	9 257.3	-817.2
Брянская область	46 899.4	26 458.6	-832.4
Чукотский автономный округ	21 390.6	10 833.0	-949.2
Республика Тыва	22 633.6	5 045.1	-1 004.3
Камчатский край	62 399.8	22 933.5	-1 127.4
Алтайский край	94 549.7	54 938.4	-1 163.7
Белгородская область	77 580.6	54 600.0	-1 618.9
Владимирская область	53 729.9	41 310.6	-1 703.3
Республика Северная Осетия - Алания	25 276.2	10 986.2	-1 775.6
Рязанская область	48 149.6	37 005.3	-1 932.5
Пензенская область	51 047.3	32 089.4	-1 962.1
Еврейская автономная область	11 387.2	5 779.1	-1 994.0
Кабардино-Балкарская Республика	28 100.3	12 949.9	-1 998.0
Чеченская Республика	69 691.9	12 843.5	-2 066.9



Субъект РФ	Доходы бюджета, млн руб.	Налоговые и неналоговые доходы, млн руб.	Дефицит (-) / профицит (+), млн руб.
Московская область	494 332.1	439 660.0	-2 117.0
Карачаево-Черкесская Республика	18 602.5	6 517.5	-2 179.6
Республика Марий Эл	26 196.8	15 049.8	-2 262.2
Орловская область	31 641.8	19 484.8	-2 323.8
Псковская область	30 090.7	17 815.3	-2 348.9
Тамбовская область	47 448.8	24 883.7	-2 498.4
Республика Дагестан	89 902.5	26 923.7	-2 566.8
Тульская область	75 485.9	63 750.1	-2 660.8
Тверская область	58 677.3	48 308.4	-2 755.0
Оренбургская область	90 088.8	73 287.7	-2 904.7
Республика Хакасия	26 254.5	17 616.6	-2 922.7
Приморский край	102 599.1	80 195.2	-3 345.0
Чувашская Республика	44 382.3	28 704.6	-3 359.1
Ивановская область	37 339.1	22 823.0	-3 479.1
Республика Карелия	34 117.7	22 455.4	-3 716.8
Смоленская область	37 526.4	28 290.1	-3 767.4
Курганская область	33 789.0	20 009.0	-3 889.7
Костромская область	25 048.2	18 376.5	-4 066.3
Челябинская область	142 491.4	117 326.9	-4 072.5
Республика Бурятия	50 409.6	24 212.7	-4 192.4
Вологодская область	56 405.0	46 286.7	-4 260.7
Магаданская область	26 831.6	15 657.3	-4 357.9
Ульяновская область	43 186.1	32 240.4	-4 384.5
Кировская область	53 375.3	35 847.2	-4 513.1
Новгородская область	28 162.3	22 941.3	-4 529.8
Ставропольский край	93 964.3	63 467.1	-4 976.5
Республика Саха (Якутия)	172 332.7	100 926.2	-5 034.5
Курская область	46 780.6	35 064.1	-5 108.3
Саратовская область	82 709.6	62 601.4	-5 202.9
Астраханская область	39 429.5	32 250.2	-5 709.3
Республика Мордовия	39 876.3	27 960.7	-5 750.0
Омская область	82 884.9	64 078.9	-5 796.0
Калужская область	52 213.8	44 245.4	-5 839.8
Томская область	58 718.6	47 267.6	-6 004.6
Забайкальский край	49 472.9	31 035.6	-7 138.4
Архангельская область	75 439.7	58 200.0	-7 358.1
Ярославская область	66 361.5	59 295.4	-7 794.4
Волгоградская область	95 548.1	74 269.3	-8 647.6
Мурманская область	57 661.2	49 840.6	-9 791.6
Республика Коми	65 768.1	58 509.4	-10 914.6
Пермский край	121 602.2	101 561.9	-11 369.5
Амурская область	53 778.3	36 845.2	-11 648.9
Нижегородская область	149 325.3	123 955.3	-11 670.7
Ростовская область	164 185.8	125 991.9	-12 272.4
Воронежская область	93 595.0	72 478.6	-13 091.3
Удмуртская Республика	63 927.5	51 207.5	-13 229.1
Иркутская область	124 896.0	106 346.4	-13 246.4
Кемеровская область	127 260.7	105 559.8	-13 249.2
Республика Башкортостан	165 756.0	133 038.4	-13 812.5
Новосибирская область	132 193.6	110 531.4	-14 371.3
г.Санкт-Петербург	433 635.2	401 746.4	-14 545.4
Самарская область	160 080.0	138 344.3	-15 069.0
Хабаровский край	98 449.4	73 835.4	-15 179.1
Республика Татарстан	216 813.6	186 853.8	-17 813.2
Свердловская область	210 705.9	189 388.3	-21 945.0
Красноярский край	191 297.6	158 215.8	-23 125.8
Краснодарский край	232 883.0	199 799.8	-26 876.0
г.Москва	1 552 944.3	1 518 513.2	-54 283.3

Источник: Минфин РФ

### *Долговое бремя регионов продолжает расти*

Необходимость выполнения «майских указов» президента в сложнейших экономических условиях вынуждает регионы «затыкать дыры» в бюджете, наращивая свои госдолги. По итогам 2014 года общий государственный долг регионов РФ вырос на 20% и составил 2.089 трлн. руб. Но здесь есть один положительный момент – темпы прироста снизились по сравнению с 2013 годом, когда этот показатель увеличился на 28.6%.

В течение первой половины года суммарный государственный долг регионов снижался и начал расти только осенью, а основной скачок зафиксирован в декабре 2014 года, что во многом объясняется усилением давления на российскую экономику кризисных явлений. При этом во второй половине года изменилась и его структура. Если к началу лета доля государственных ценных бумаг субъектов РФ составляла 25% суммарного госдолга, то к концу года она снизилась до 21%. При этом выросла доля кредитов, полученных регионами: с 38% до 43% увеличились заимствования от кредитных организаций и с 29% до 31% выросли бюджетные кредиты. Доля государственных гарантий снизилась с 7% до 5%.

Объем долга муниципалитетов увеличился за год на 8% и на начало 2015 года составил 313 млрд. руб.

Суммарный объем государственного долга всех субъектов РФ и долга муниципальных образований, входящих в состав субъектов РФ, на 1 января 2015 года составил 2.402 трлн. руб., что на 19% больше, чем годом ранее.

В подавляющем большинстве регионов объем государственного долга увеличился, и только восьми российским регионам удалось сократить его объем. У Ненецкого автономного округа, как и в предыдущем году, государственный долг отсутствует.

Более чем в два раза государственный долг вырос у трех субъектов РФ. Наиболее существенный рост отмечен в Пермском крае – почти в 23 раза до 12.5 млрд. руб., в Иркутской области – в 3.7 раза до 11.8 млрд. руб., в Магаданской области – в 2.5 раза до 6.4 млрд. руб. Но, несмотря на столь существенный прирост объемов госдолга, ситуация с

уровнем долговой нагрузки в этих регионах не является критической.

Лидерами по снижению объемов госдолга в 2014 году стали Сахалинская область, которая в 2014 году полностью погасила свои долги, Тюменская область и г. Санкт-Петербург, где объем государственного долга снизился соответственно на 56% и 22%. Еще пять регионов (Чукотский автономный округ, Белгородская область, Республика Тыва, Приморский край, г. Москва) сократили объем госдолга на 2-10%.

Самый высокий объем государственного долга – более 100 млрд. руб. – зафиксирован в трех регионах: Московской области (103.2 млрд. руб.), Краснодарском крае (136.3 млрд. руб.) и г. Москве (161.7 млрд. руб.). Но Москва по итогам года стала одним из немногих российских регионов, которые сократили объем долга (-10%) и в целом его уровень по отношению к собственным доходам (10.7%) не вызывает опасений. Объем задолженности Московской области так же далек от критических значений, даже несмотря на то, что по итогам года он вырос на 23%. В Краснодарском крае уровень долговой нагрузки близок к критическому: по итогам 2014 года отношение государственного долга к налоговым и неналоговым доходам бюджета превышает 90%.

В 2014 году уровень долговой нагрузки сократился только у двадцати субъектов РФ. Самое значительное снижение долговой нагрузки отмечено у Республики Мордовия. У Республики Тыва отношение госдолга к собственным доходам по итогам 2014 года составило 56.7%, что на 11.9 процентных пункта ниже, чем годом ранее. Можно также отметить Калининградскую область, у которой показатель снизился на 8 процентных пунктов. В оставшихся 17-ти регионах отношение государственного долга к собственным доходам снизилось меньше чем на 5 процентных пункта.

Отношение государственного долга к налоговым и неналоговым доходам на 10 и более процентных пункта выросло у 34-х регионов. Наиболее существенно долговая нагрузка повысилась в Чукотском автономном округе, Костромской области, Астраханской области, Республике Карелия и Магаданской области, где относительные госдолга к собственным доходам повысились более чем

на 20 процентных пунктов. Причем практически во всех этих регионах, за исключением Магаданской области, объем государственного долга превышает собственные доходы. В Магаданской области, напротив, несмотря на существенное повышение, уровень долговой нагрузки остается на удовлетворительном уровне.

Низкий уровень долговой нагрузки – меньше 10% от объема налоговых и неналоговых доходов – зафиксирован только у семи субъектов РФ, что на один регион меньше, чем в 2013 году. Это Ненецкий автономный округ и Сахалинская область, которые вооб-

ще не имеют государственного долга, Тюменская область, которая также стремится обнулить данный показатель, а также г. Санкт-Петербург, Алтайский край, Ханты-Мансийский автономный округ – Югра и г. Москва.

В десяти российских регионах уровень задолженности превышает объем налоговых и неналоговых доходов. В 2013 году таких регионов было семь. Самая высокая долговая нагрузка зафиксирована в Чукотском автономном округе (144.4%), Республике Мордовия (121.1%) и Костромской области (121.1%).

### Объем государственного долга субъектов РФ на 1 января 2015 года

Субъект РФ	Отношение госдолга субъекта РФ на 1 января 2015 года к налоговым и неналоговым доходам бюджета субъекта РФ в 2014 году, %	Отношение госдолга субъекта РФ на 1 января 2014 года к налоговым и неналоговым доходам бюджета субъекта РФ в 2013 году, %	Объем госдолга субъекта РФ на 1 января 2015 года, млн руб.	Изменение госдолга в 2014 году, %
Ненецкий автономный округ	0.0%	0.0%	0.0	-
Сахалинская область	0.0%	5.9%	0.0	-100%
Тюменская область	0.2%	0.7%	319.5	-56%
г.Санкт-Петербург	3.7%	5.1%	14 625.3	-22%
Алтайский край	5.2%	4.1%	2 039.9	40%
Ханты-Мансийский автономный округ - Югра	7.7%	9.6%	14 493.7	15%
г.Москва	10.7%	12.5%	161 738.8	-10%
Владимирская область	12.6%	14.1%	3 779.1	3%
Ленинградская область	13.1%	16.6%	10 880.6	7%
Приморский край	13.7%	16.7%	8 018.8	-9%
Иркутская область	14.4%	4.2%	11 767.8	274%
Пермский край	16.7%	0.7%	12 464.4	2185%
Республика Башкортостан	24.7%	21.1%	24 631.3	24%
Курская область	29.9%	19.7%	8 032.0	54%
Ростовская область	30.4%	18.2%	27 041.9	79%
Челябинская область	30.8%	30.8%	26 853.8	15%
Ямало-Ненецкий автономный округ	31.7%	30.0%	35 092.0	28%
Тульская область	31.8%	36.6%	15 900.0	14%
Московская область	33.4%	31.2%	103 182.3	23%
Свердловская область	34.8%	25.2%	49 660.7	47%
Республика Саха (Якутия)	36.1%	37.7%	30 312.1	25%
Камчатский край	37.2%	27.5%	5 925.0	66%
Хабаровский край	42.5%	30.6%	23197.8	50%
Республика Адыгея	43.6%	33.3%	2 922.2	51%
Новосибирская область	46.4%	31.3%	35 828.1	46%
Республика Бурятия	49.0%	31.1%	8 495.8	51%
Самарская область	49.2%	38.2%	53 292.0	34%
Оренбургская область	50.0%	48.5%	29 579.8	21%
Курганская область	51.4%	35.0%	7 728.9	59%
Магаданская область	52.2%	22.8%	6 380.8	154%
Томская область	53.8%	45.5%	19 853.7	36%
Липецкая область	54.5%	49.7%	18 416.0	34%
Воронежская область	55.1%	41.4%	29 841.0	46%
Мурманская область	55.3%	36.9%	20 260.2	61%
Республика Тыва	56.7%	68.6%	2 014.0	-8%
Тамбовская область	58.1%	48.8%	10 409.7	31%

Субъект РФ	Отношение госдолга субъекта РФ на 1 января 2015 года к налоговым и неналоговым доходам бюджета субъекта РФ в 2014 году, %	Отношение госдолга субъекта РФ на 1 января 2014 года к налоговым и неналоговым доходам бюджета субъекта РФ в 2013 году, %	Объем госдолга субъекта РФ на 1 января 2015 года, млн руб.	Изменение госдолга в 2014 году, %
Чувашская Республика	58.2%	48.2%	12 261.6	25%
Брянская область	58.8%	58.4%	11 500.9	18%
Ставропольский край	59.7%	47.2%	27 950.2	33%
Красноярский край	59.8%	42.8%	68 739.9	45%
Республика Коми	61.2%	43.6%	28 740.3	60%
Республика Татарстан	61.8%	65.4%	93 177.7	9%
Ярославская область	62.0%	53.4%	28 622.9	30%
Республика Калмыкия	64.3%	51.1%	2 057.7	36%
Калининградская область	65.7%	73.7%	18 749.4	11%
Чеченская Республика	67.2%	56.4%	5 620.9	24%
Кемеровская область	68.7%	63.4%	50 814.0	22%
Ульяновская область	70.3%	56.3%	17 428.2	32%
Нижегородская область	70.8%	65.5%	66 135.3	18%
Кабардино-Балкарская Республика	71.1%	58.7%	6 543.4	35%
Омская область	71.7%	62.9%	36 578.8	23%
Архангельская область	71.7%	67.8%	32 731.3	14%
Еврейская автономная область	73.2%	58.7%	3 165.4	37%
Республика Дагестан	73.7%	71.1%	15 040.6	10%
Ивановская область	75.7%	65.9%	12 330.5	19%
Волгоградская область	77.0%	71.2%	41 650.4	24%
Калужская область	77.1%	67.7%	24 386.4	19%
Тверская область	78.0%	77.7%	28 025.2	8%
Республика Алтай	80.0%	83.5%	2 048.0	6%
Новгородская область	82.8%	78.5%	14 589.6	14%
Кировская область	85.1%	76.1%	21 444.0	24%
Республика Хакасия	85.7%	72.2%	10 854.4	29%
Орловская область	85.9%	66.8%	12 289.7	44%
Пензенская область	86.8%	88.5%	21 331.4	15%
Забайкальский край	87.9%	68.4%	19 993.3	35%
Псковская область	88.2%	92.8%	11 913.5	3%
Краснодарский край	92.7%	90.4%	13 6342.1	14%
Удмуртская Республика	94.8%	77.9%	37 922.9	32%
Республика Марий Эл	95.0%	90.1%	10 773.5	20%
Амурская область	98.1%	86.0%	28 227.8	24%
Рязанская область	99.0%	96.0%	27 058.4	9%
Саратовская область	99.7%	102.3%	47 716.7	8%
Вологодская область	99.8%	105.3%	34 878.9	9%
Астраханская область	100.8%	75.2%	24 573.9	30%
Карачаево-Черкесская Республика	103.6%	86.6%	4 856.6	27%
Белгородская область	106.1%	110.3%	41 847.3	-2%
Республика Ингушетия	113.0%	108.0%	2 663.7	12%
Республика Северная Осетия - Алания	114.9%	103.2%	8 621.3	16%
Смоленская область	115.6%	97.3%	25 164.8	23%
Республика Карелия	119.3%	90.7%	19 042.7	38%
Костромская область	121.1%	96.1%	15 941.4	36%
Республика Мордовия	121.1%	172.1%	28 568.2	7%
Чукотский автономный округ	144.4%	123.0%	13 143.6	-2%

Источник: Расчеты РИА Рейтинг по данным Минфина РФ и Федерального казначейства

В текущем году можно ожидать дальнейшего увеличения долговой нагрузки и, вероятно, ускорения темпов прироста государственного долга субъектов РФ. Несмотря на стагнирующую экономику регионам придется искать средства для реализации социальных обязательств. Регионы разработали уже свои антикризисные планы, в том числе касающиеся и сокращения государственного долга. Качество и результативность этих планов покажет время, но пока складывается общее впечатление, судя по ряду опубликованных региональных документов, что надеяться на серьезный прорыв в области госдолга не приходится.

Что касается структуры госдолга, то можно ожидать некоторого увеличения доли более дешевых бюджетных кредитов, что снизит расходы на обслуживание государственного долга. В конце февраля 2015 года президент РФ Владимир Путин дал поручение Правительству выделить регионам из средств федерального бюджета 160 млрд руб. для погашения части коммерческих кредитов, но не на безвозмездной основе, а в виде менее обременительных бюджетных кредитов. Позже министр финансов Антон Силуанов сказал о том, что муниципалитетам так же будут выделены средства из федерального бюджета на замещение коммерческих кредитов бюджетными.

## ЧТО ПОКАЗАЛ РЕЙТИНГ

Рейтинг социально-экономического положения регионов строился на основе агрегирования групп показателей, характеризующих экономическую, социальную и бюджетную сферы. Каждая группа показателей включает ряд количественных индикаторов, данные по которым доступны на официальных Интернет-ресурсах Росстата, Минфина РФ и Федерального казначейства. Подробно с методикой рейтинга можно ознакомиться в разделе «Подходы и методика, используемые при построении рейтинга».

Ведущие позиции в рейтинге сохраняют Москва, Санкт-Петербург, Ханты-Мансийский автономный округ – Югра, Московская область и Республика Татарстан. Прочная фундаментальная экономическая база позволяет данным регионам удерживать высокие места по большинству показателей, которые входят в расчет рейтинга.

В первую десятку регионов также входят: Ямало-Ненецкий автономный округ, Тюменская область, Сахалинская область, Самарская область и Республика Башкортостан. Если сравнивать группу лидеров рейтинга по итогам 2013 и 2014 годов, то нужно отметить Сахалинскую область, которая за год поднялась на шесть позиций с 14-го на 8-е место, и Самарскую область, которая потеряла три строчки, и по итогам 2014 года занимает 9-е место. Основными факторами, повлиявшими на итоговую позицию Самарской области, стали сокращение доли прибыльных предприятий и увеличение дефицита консолидированного бюджета. В немалой степени снижение позиций Самарской области произошло из-за ухудшения ситуации в автомобилестроительном секторе.

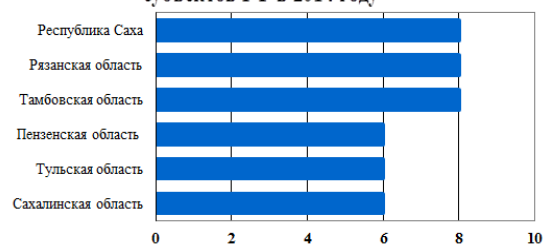
Замыкающая рейтинг десятка регионов существенно не изменилась: Республика Тыва, Еврейская автономная область, Республика Калмыкия, Республика Алтай, Республика Ингушетия, Карачаево-Черкесская Республика, Республика Северная Осетия-Алания, Кабардино-Балкарская Республика, Республика Адыгея и Чеченская Республика.

По сравнению с прошлым годом последнюю десятку покинул Чукотский автономный округ, благодаря существенному росту добычи золота в регионе. Внутри последней десятки также произошли некоторые из-

менения. Улучшились позиции Республики Ингушетия, которая поднялась на три строчки вверх и заняла 79-е место в итоговом рейтинге. По одной позиции прибавили Кабардино-Балкарская Республика, Республика Северная Осетия-Алания и Республика Алтай. По две строчки потеряли Республика Адыгея, Республика Калмыкия и Еврейская автономная область, на три места опустилась Карачаево-Черкесская Республика.

Таким образом, в 2014 году существенных изменений среди основных лидеров и аутсайдеров рейтинга не произошло, но в его середине позиции некоторых регионов заметно изменились. При этом отметим, что экономическая ситуация в целом по России усложнилась в 2014 году. Темпы роста ВВП замедлились, произошло снижение инвестиций в основной капитал, инфляция значительно превысила плановые показатели. Однако, учитывая тот факт, что обвальное падение биржевой цены нефти и ослабление рубля произошло в конце года, на результатах рейтинга это отразилось в меньшей степени, чем можно было бы предположить. По всей видимости, более заметные передвижки в рейтинге можно ожидать по итогам 2015 года, так как в новых условиях экономический потенциал различных регионов неодинаков.

Регионы - лидеры по росту позиций в  
Рейтинге социально-экономического положения  
субъектов РФ в 2014 году



Источник: РИА Рейтинг

Лидерами по росту позиций в рейтинге стали сразу три региона. На восемь позиций поднялись Республика Саха (Якутия) (с 28-го на 20-е место), Рязанская область (с 46-го на 38-е место) и Тамбовская область (с 50-го на 42-е место). Еще три региона улучшили свои позиции на шесть строчек. Это Сахалинская область (поднялась с 14-го на 8-е место), Тульская область (с 29-го на 23-е) и Пензенская область (с 55-го на 49-е).

Еще 29 регионов поднялись вверх по рейтингу, улучшив свое положение на 1-5 мест, а 15 регионов сохранили свои места на уровне прошлого года.

Позиции Республики Саха (Якутия) укрепились благодаря качественному улучшению практически всех показателей, учитывавшихся при расчете рейтинга. Позитивная динамика региона отмечается во всех четырех группах рассматриваемых критериев. В частности, в республике на 15% в абсолютных ценах увеличился объем производства товаров и услуг, объем доходов консолидированного бюджета вырос на 12%, а задолженность по налогам и дефицит консолидированного бюджета сократились. Отметим, что в прошлом году добыча золота в регионе выросла более чем на 5%.

Успехи Рязанской области связаны с улучшением социальных и бюджетных показателей. Так в 2014 году в области снизилась младенческая смертность, выросла ожидаемая продолжительность жизни и увеличились доходы населения, а дефицит консолидированного бюджета сократился.

Положение Тамбовской области в общем рейтинге улучшилось благодаря существенному сокращению дефицита консолидированного бюджета, росту на 16% объема производства товаров и услуг в абсолютных ценах, а также приросту объема инвестиций в основной капитал на одного жителя (+15%). Также увеличилась доля прибыльных предприятий до 78.2%.

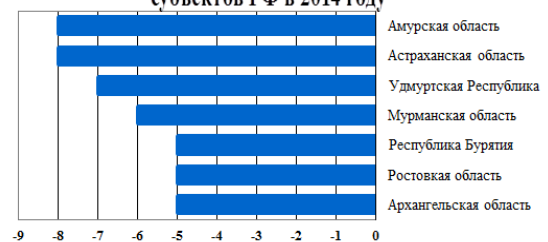
Сахалинская область вошла в первую десятку лидеров рейтинга благодаря улучшению экономических показателей. По оценкам регионального правительства, в 2014 году ВРП вырос на 3.6% к уровню 2013 года, а индекс промышленного производства составил 105.5% (в целом по России индекс составил 101.7%). Область стала одним из лидеров по приросту добычи нефти в России за счет запуска в эксплуатацию новых месторождений на шельфе, при том, что нефтегазовый сектор является основным источником доходов бюджета региона. По многим показателям, входящим в расчет рейтинга, регион входит в десятку лучших. По итогам 2014 года область стала лидером по росту доходов консолидированного бюджета на одного жителя и по отношению профицита консолидированного бюджета к собственным доходам.

Сахалинская область – один из немногих регионов, сокративших долговую нагрузку.

Положительная динамика Тульской области связана с ростом на 22% объем производства товаров и услуг в расчете на одного жителя в абсолютных ценах, увеличением доли прибыльных предприятий, сокращением задолженности по налогам и сборам. Кроме того, выросли доходы консолидированного бюджета.

Улучшение позиций Пензенской области в большей степени связано с положительной динамикой показателей бюджетной сферы. Сокращение дефицита консолидированного бюджета и задолженности по налогам позволило региону продвинуться вверх по рейтингу.

Регионы, наиболее существенно снизившие позиции в Рейтинге социально-экономического положения субъектов РФ в 2014 году



Источник: РИА Рейтинг

Наиболее ощутимо снизились позиции двух регионов: по восемь мест потеряли Астраханская и Амурская области. На семь мест опустилась Удмуртская Республика, на шесть – Мурманская область и три региона потеряли по пять позиций (Архангельская область, Ростовская область и Республика Бурятия).

Позиции Амурской области ухудшились вследствие снижения бюджетных и экономических показателей. Доходы консолидированного бюджета снизились почти на треть, увеличился дефицит бюджета и выросла долговая нагрузка. Больше чем на треть сократились инвестиции в основной капитал по сравнению с итогами 2013 года. При этом из-за неблагоприятной гидрологической ситуация в области снизилось производство электроэнергии, при том что электроэнергетика является одной из основных отраслей промышленности региона.

Снижение позиций Астраханской области связано с существенным наращиванием долговой нагрузки и увеличением дефи-

цита консолидированного бюджета. В 2014 году было принято решение Правительства РФ о создании в Астраханской области особой экономической зоны, что должно дать толчок в развитии регионального производственного кластера. В перспективе это может позитивно отразиться на позициях региона в рейтинге.

Удмуртская Республика также теряет позиции в итоговом рейтинге, даже несмотря на то, что объем производства товаров и услуг в 2014 году вырос в абсолютных ценах на 15%, объем консолидированного бюджета увеличился на 5%, а объем инвестиций в основной капитал – на 25% по сравнению с прошлым годом. Основными причинами снижения позиций в рейтинге стало сокращение доли прибыльных предприятий, увеличение госдолга по отношению к собственным доходам бюджета и рост дефицита консолидированного бюджета.

Ухудшение позиций Мурманской области в рейтинге связано с ростом дефицита консолидированного бюджета и повышением

уровня госдолга по отношению к собственным доходам.

Основными факторами снижения позиций Архангельской области стали сокращение на треть объема производства товаров и услуг, снижение на 17% инвестиций в основной капитал на одного жителя, рост дефицита бюджета и уровня безработицы.

В Ростовской области существенно ухудшились отдельные экономические и бюджетные показатели, что не могло не сказаться на положении региона в общем рейтинге. На снижение позиций области повлияло увеличение задолженности по налогам и рост дефицита консолидированного бюджета, а также сокращение доли прибыльных предприятий.

Республика Бурятия потеряла пять позиций в итоговом рейтинге из-за снижения объема инвестиций в основной капитал, роста задолженности по налогам и дефицита консолидированного бюджета.



## РЕЙТИНГ СОЦИАЛЬНО-ЭКОНОМИЧЕСКОГО ПОЛОЖЕНИЯ СУБЪЕКТОВ РФ ПО ИТОГАМ 2014 ГОДА

Место по итогам 2014 г.	Субъект РФ	Интегральный рейтинг	Место по итогам 2013 г. по сопоставимой методике
1	г. Москва	82.192	1
2	г. Санкт-Петербург	75.044	2
3	Ханты-Мансийский автономный округ - Югра	73.927	3
4	Московская область	67.842	4
5	Республика Татарстан	65.019	5
6	Ямало-Ненецкий автономный округ	64.434	7
7	Тюменская область	63.628	8
8	Сахалинская область	62.509	14
9	Самарская область	59.746	6
10	Республика Башкортостан	59.744	10
11	Свердловская область	59.106	9
12	Ленинградская область	58.647	12
13	Пермский край	57.201	11
14	Нижегородская область	56.66	13
15	Краснодарский край	55.559	16
16	Красноярский край	55.459	15
17	Челябинская область	54.691	18
18	Белгородская область	53.949	19
19	Липецкая область	52.348	21
20	Республика Саха (Якутия)	52.285	28
21	Оренбургская область	52.164	23
22	Ростовская область	51.841	17
23	Тульская область	51.762	29
24	Воронежская область	50.646	20
25	Омская область	50.26	25
26	Новосибирская область	50.235	22
27	Иркутская область	50.133	26
28	Республика Коми	49.741	24
29	Приморский край	48.03	32
30	Калужская область	47.716	27
31	Томская область	47.155	31
32	Кемеровская область	47.13	30
33	Ярославская область	46.961	35
34	Курская область	45.05	34
35	Владимирская область	45.006	33
36	Волгоградская область	44.895	38
37	Ставропольский край	44.88	40
38	Рязанская область	43.874	46
38	Саратовская область	43.874	41
40	Хабаровский край	43.464	36
41	Вологодская область	43.205	45
42	Тамбовская область	43.088	50
43	Мурманская область	43.014	37
44	Калининградская область	43.003	44
45	Алтайский край	42.416	43
46	Удмуртская Республика	40.886	39
47	Архангельская область	40.623	42
48	Ульяновская область	39.612	51
49	Пензенская область	39.374	55

Место по итогам 2014 г.	Субъект РФ	Интегральный рейтинг	Место по итогам 2013 г. по сопоставимой методике
50	Тверская область	38.873	52
51	Ненецкий автономный округ	38.71	47
52	Кировская область	38.469	54
53	Чувашская Республика	38.41	49
54	Брянская область	37.221	57
55	Республика Дагестан	35.698	56
56	Астраханская область	35.201	48
57	Новгородская область	34.683	61
58	Республика Мордовия	34.567	63
59	Смоленская область	34.444	62
60	Камчатский край	34.323	59
61	Амурская область	34.272	53
62	Орловская область	34.033	60
63	Республика Бурятия	33.544	58
64	Магаданская область	32.34	64
65	Ивановская область	32.086	65
66	Республика Марий Эл	31.364	67
67	Забайкальский край	29.549	66
68	Республика Хакасия	27.976	71
69	Псковская область	27.808	72
70	Курганская область	27.613	68
71	Костромская область	27.166	69
72	Республика Карелия	26.774	70
73	Чукотский автономный округ	25.617	76
74	Чеченская Республика	25.021	74
75	Республика Адыгея	24.39	73
76	Кабардино-Балкарская Республика	21.891	77
77	Республика Северная Осетия - Алания	19.228	78
78	Карачаево-Черкесская Республика	18.992	75
79	Республика Ингушетия	18.918	82
80	Республика Алтай	18.192	81
81	Республика Калмыкия	18.176	79
82	Еврейская автономная область	14.76	80
83	Республика Тыва	14.136	83

Места регионов по итогам 2013 года приведены по сопоставимой методике, поскольку в данной версии рейтинга в методике не использовался показатель объем иностранных инвестиций на душу населения.

Источник: РИА Рейтинг

## ПОЗИЦИИ РЕГИОНОВ ПО ОСНОВНЫМ СОЦИАЛЬНО-ЭКОНОМИЧЕСКИМ ПОКАЗАТЕЛЯМ

### ПОКАЗАТЕЛИ МАСШТАБА ЭКОНОМИКИ

#### Объем производства товаров и услуг

Абсолютный объем производства товаров и услуг в регионах РФ по итогам 2014 года вырос на 8%, сохранив тенденцию к росту с прошлого года. Суммарный объем производства товаров и услуг включает объем отгруженных товаров, выполненных работ и услуг по трем видам экономической деятельности («Добыча полезных ископаемых», «Обрабатывающие производства», «Производство и распределение электроэнергии, газа и воды»), объем продукции сельского хозяйства, объем платных услуг населению и объем работ, выполненных по виду деятельности «Строительство».

В число регионов, с объемом производства выше 1 трлн. руб. входит 16 промышленных центров против 17 годом ранее. Регионов с объемом производства менее 100 млрд. руб. осталось 10, что также на один меньше, чем в 2013 году.



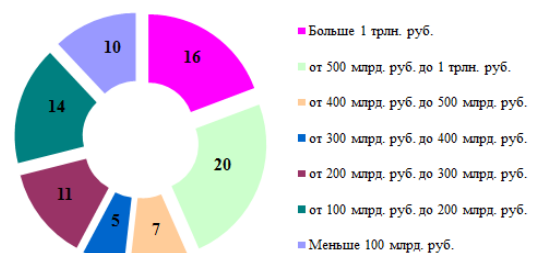
Источник: РИА Рейтинг по данным Росстата

Регионы-лидеры – г. Москва, Ханты-Мансийский автономный округ – Югра, г. Санкт-Петербург, Московская область и Республика Татарстан – сохраняют свои позиции по этому показателю не первый год. Их доля в общероссийском объеме превышает 30% и составляет более 19.1 трлн. руб. Доля Москвы по сравнению с прошлым годом выросла с 12.1% до 12.6%.

В замыкающей пятерке также без перемен. Самый низкий объем производства, не превышающий 50 млрд. руб., зафиксирован в Республике Калмыкия, Еврейской автономной области, Республике Алтай, Республике Ингушетия и Республике Тыва.

Лидером по улучшению позиций в рэнкинге по объему производства в 2014 году стала Республика Марий Эл, которая на треть нарастила объем производства товаров и услуг в абсолютных ценах и поднялась по этому показателю в рейтинге на 9 мест – с 69-го на 60-е. В регионе в 2014 году наблюдался высокий темп роста промышленности. По итогам года он составил 13.6%, что значительно выше, чем в среднем по стране. На 40.5% вырос объем отгруженных товаров собственного производства, выполненных работ и услуг по виду экономической деятельности «Обрабатывающие производства». В сельском хозяйстве также наблюдается рост – на 31% вырос объем сельхозпродукции.

**Распределение субъектов РФ по объему производства товаров и услуг**



Источник: РИА Рейтинг по данным Росстата

Также положительная динамика отмечена в Кировской области, Ленинградской области и Республике Саха (Якутия) – все три региона прибавили по 4 позиции.

Улучшение позиций Республики Саха (Якутия) в рэнкинге по объему производства

связано с наращиванием на 20% объема добычи полезных ископаемых, десятипроцентного роста объема отгруженных товаров собственного производства, выполненных работ и услуг собственными силами по виду экономической деятельности «Обрабатывающие производства» и на 8% объем работ, выполненных по виду деятельности «Строительство».

Кировская область благодаря выросшему на 14.8% объему производства товаров и услуг поднялась на 4-е места и заняла 49 строчку. В области увеличились объемы строительных работ (+19%) и платных услуг населению (+17%), повысилось производство продукции сельского хозяйства (+26%). Объем отгруженных товаров собственного производства, выполненных работ и услуг собственными силами по видам экономической деятельности «Производство и распределение электроэнергии, газа и воды» и «Обрабатывающие производства» также выросли на 15% и 11% соответственно.

Чукотский автономный округ, несмотря на то, что входит в замыкающую десятку рэнкинга по этому показателю, более чем на 58% нарастил объем произведенных товаров и услуг и это самый высокий относительный показатель среди всех российских регионов. По индексу промышленного производства Чукотка на 1 месте – в 2014 году он вырос на 34%. Такой высокий рост обусловлен почти двукратным наращиванием добычи полезных ископаемых.

Наиболее существенно снизились в рэнкинге позиции Архангельской области – на 13 мест, с 40-го на 53-е, Ненецкого автономного округа – на 5 мест, с 64-го на 69-е и

Тюменской области – на 4 места, с 15-го на 19-е.

В 2014 году индекс промышленного производства в Архангельской области составил 70.8%, что стало самым плохим показателем среди всех российских регионов. В 1.8 раза сократились объем отгруженных товаров собственного производства, выполненных работ и услуг собственными силами по виду экономической деятельности «Обрабатывающие производства» и объем работ, выполненных по виду деятельности «Строительство». Но при этом в 2.6 раза выросла добыча полезных ископаемых.

Снижение позиций Ненецкого автономного округа объясняется не столько ухудшением ситуации в округе, сколько опережающим ростом в других регионах. В 2014 году объем отгруженных товаров собственного производства, выполненных работ и услуг собственными силами по виду экономической деятельности «Обрабатывающие производства» в Ненецком автономном округе вырос в 4.2 раза, но на итог существенного влияния оказать не смог. Суммарный объем производства товаров и услуг вырос всего на 1%.

Суммарный объем производства товаров и услуг в Тюменской области сократился на 20% из-за снижения объема отгруженных товаров собственного производства, выполненных работ и услуг собственными силами по виду экономической деятельности «Обрабатывающие производства» на 35% по сравнению с 2013 годом. Но с другой стороны добыча полезных ископаемых, объем работ, выполненных по виду деятельности «Строительство» и объем платных услуг населению выросли.

**Позиции субъектов РФ по объему производства товаров и услуг в 2014 году \***

	Субъект РФ	млрд руб.		Субъект РФ	млрд руб.
1	г. Москва	7 557.40	43	Курская область	403.77
2	Ханты-Мансийский автономный округ - Югра	3 348.01	44	Тверская область	358.06
3	г. Санкт-Петербург	3 165.89	45	Рязанская область	353.69
4	Московская область	2 716.36	46	Республика Дагестан	339.14
5	Республика Татарстан	2 333.68	47	Ульяновская область	330.37
6	Свердловская область	1 976.25	48	Мурманская область	329.41
7	Краснодарский край	1 710.30	49	Кировская область	292.76
8	Республика Башкортостан	1 702.28	50	Пензенская область	291.76
9	Красноярский край	1 541.60	51	Тамбовская область	281.36
10	Ямало-Ненецкий автономный округ	1 509.45	52	Астраханская область	280.13
11	Самарская область	1 488.36	53	Архангельская область	279.67
12	Пермский край	1 417.06	54	Чувашская Республика	265.97
13	Нижегородская область	1 415.87	55	Смоленская область	265.37
14	Челябинская область	1 405.64	56	Брянская область	256.42
15	Кемеровская область	1 218.83	57	Новгородская область	246.33
16	Ростовская область	1 123.38	58	Республика Мордовия	218.35
17	Ленинградская область	995.27	59	Амурская область	216.59
18	Омская область	961.39	60	Республика Марий Эл	188.91
19	Тюменская область	950.28	61	Орловская область	185.40
20	Волгоградская область	933.81	62	Костромская область	182.66
21	Иркутская область	918.73	63	Республика Бурятия	181.48
22	Сахалинская область	898.54	64	Ивановская область	178.79
23	Белгородская область	886.85	65	Забайкальский край	173.40
24	Оренбургская область	859.15	66	Республика Хакасия	171.92
25	Новосибирская область	651.73	67	Курганская область	168.88
26	Воронежская область	649.73	68	Республика Карелия	167.40
27	Республика Саха (Якутия)	644.58	69	Ненецкий автономный округ	167.12
28	Липецкая область	639.88	70	Псковская область	123.50
29	Калужская область	635.62	71	Камчатский край	114.05
30	Саратовская область	632.84	72	Магаданская область	107.35
31	Тульская область	596.39	73	Кабардино-Балкарская Республика	104.94
32	Ставропольский край	593.42	74	Республика Северная Осетия - Алания	84.59
33	Республика Коми	590.52	75	Карачаево-Черкесская Республика	82.63
34	Вологодская область	555.09	76	Чеченская Республика	80.49
35	Удмуртская Республика	543.92	77	Чукотский автономный округ	73.88
36	Калининградская область	505.13	78	Республика Адыгея	69.74
37	Приморский край	490.80	79	Республика Калмыкия	39.26
38	Владимирская область	478.07	80	Еврейская автономная область	27.98
39	Алтайский край	462.42	81	Республика Алтай	25.35
40	Хабаровский край	442.67	82	Республика Ингушетия	25.06
41	Томская область	410.21	83	Республика Тыва	24.19
42	Ярославская область	409.82		<b>Среднее значение</b>	<b>731.63</b>
				<b>Медианное значение</b>	<b>409.82</b>

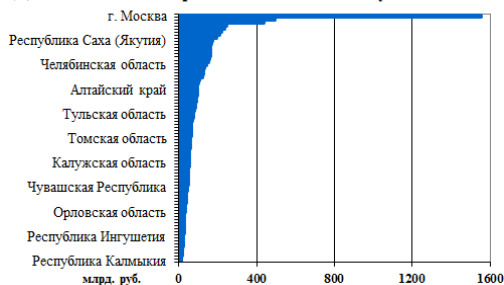
\* Объем производства товаров и услуг рассчитывался как сумма объемов отгруженных товаров, выполненных работ и услуг по трем видам экономической деятельности («Добыча полезных ископаемых», «Обрабатывающие производства», «Производство и распределение электроэнергии, газа и воды»), объема продукции сельского хозяйства, объема платных услуг населению, объема работ, выполненных по виду деятельности «Строительство»

Источник: ИА Рейтинг по данным Росстата

## Объем доходов консолидированного бюджета

По итогам 2014 года по объему доходов консолидированных бюджетов лидеры остаются неизменными – г. Москва, Московская область и г. Санкт-Петербург. Но если в первой тройке обошлось без изменений, то дальше произошла небольшая рокировка. Несмотря на то, что у большинства лидеров доходы бюджетов по итогам года выросли, Краснодарский край и Республика Татарстан потеряли по 1 позиции. ХМАО-Югра, который увеличил доходы на 27.13%, занял 4 строчку рэнкинга регионов по объему доходов консолидированного бюджета.

Доходы консолидированных бюджетов субъектов РФ



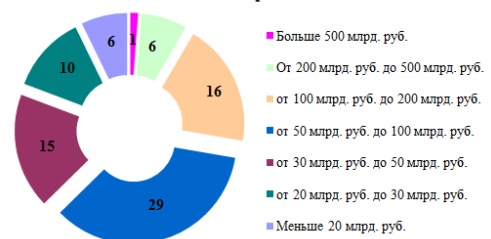
Источник: Федеральное казначейство

Последнюю строчку в рэнкинге по объему доходов консолидированного бюджета сохраняет Республика Калмыкия, хотя в 2014 году наблюдалась позитивная динамика показателя. По итогам года доходы консолидированного бюджета Республики Калмыкия выросли по сравнению с 2013 годом на 4.9% и составили 10.7 млрд. руб.

Помимо Республики Калмыкия, еще в пяти регионах объем доходов консолидированного бюджета по итогам 2014 года был ниже 20 млрд. руб. Это – Республика Алтай, Ненецкий автономный округ, Карачаево-Черкесская Республика, Республика Адыгея и Еврейская автономная область. По сравнению с 2013 годом категорию «до 20 млрд. руб.» покинул Чукотский автономный округ, который увеличил доходы консолидированного бюджета на 16.6%. Но в эту группу вошла Карачаево-Черкесская Республика из-за снижения данного показателя на 10%.

Лидером по улучшению позиций стала Калининградская область, которая поднялась на 12 мест в рэнкинге благодаря увеличению доходов консолидированного бюджета на 31.6% за счет роста как налоговых и неналоговых доходов, так и безвозмездных поступлений из федерального бюджета (дотации, субвенции).

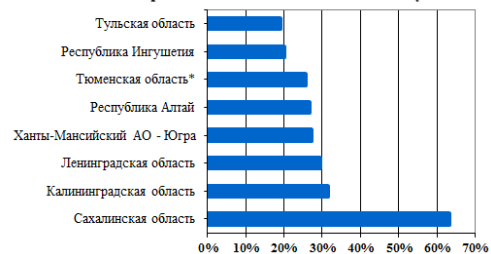
Распределение субъектов РФ по доходам консолидированных бюджетов



Источник: РИА Рейтинг по данным Федерального казначейства

Сахалинская область продолжила улучшать свои позиции и заняла 15 строчку. Доходы консолидированного бюджета области увеличились на 64%. Сахалинская область стала лидером по динамике данного показателя. При этом рост доходов бюджета обусловлен увеличением собственных доходов, объем которых в 2014 году вырос в 1.7 раза, что помимо повышения уровня бюджетной обеспеченности свидетельствует о повышении устойчивости и финансовой независимости областного бюджета.

Регионы - лидеры по росту доходов консолидированных бюджетов в 2014 году



Источник: РИА Рейтинг

Наиболее существенно потеряла позиции в рэнкинге Амурская область, сместившаяся с 34-ой на 47-ю строчку. По итогам года доходы консолидированного бюджета снизились на 29%, что было обусловлено сокращением на 57.7% объема безвозмездных поступлений. При этом собственные доходы бюджета выросли на 3.3%.

Регионы, наиболее существенно снизившие доходы консолидированных бюджетов в 2014 году



Источник: РИА Рейтинг

**Позиции субъектов РФ по объему доходов консолидированных бюджетов в 2014 году**

	Субъект РФ	млрд руб.		Субъект РФ	млрд руб.
1	г. Москва	1 552.94	43	Тверская область	58.68
2	Московская область	494.33	44	Мурманская область	57.66
3	г. Санкт-Петербург	433.64	45	Вологодская область	56.40
4	Ханты-Мансийский автономный округ - Югра	246.45	46	Липецкая область	54.17
5	Краснодарский край	232.88	47	Амурская область	53.78
6	Республика Татарстан	216.81	48	Владимирская область	53.73
7	Свердловская область	210.71	49	Кировская область	53.38
8	Красноярский край	191.30	50	Калужская область	52.21
9	Республика Саха (Якутия)	172.33	51	Пензенская область	51.05
10	Республика Башкортостан	165.76	52	Республика Бурятия	50.41
11	Ростовская область	164.19	53	Забайкальский край	49.47
12	Ямало-Ненецкий автономный округ	161.68	54	Рязанская область	48.15
13	Тюменская область	160.23	55	Тамбовская область	47.45
14	Самарская область	160.08	56	Брянская область	46.90
15	Сахалинская область	155.48	57	Курская область	46.78
16	Нижегородская область	149.33	58	Чувашская Республика	44.38
17	Челябинская область	142.49	59	Ульяновская область	43.19
18	Новосибирская область	132.19	60	Республика Мордовия	39.88
19	Кемеровская область	127.26	61	Астраханская область	39.43
20	Иркутская область	124.90	62	Смоленская область	37.53
21	Ленинградская область	122.32	63	Ивановская область	37.34
22	Пермский край	121.60	64	Республика Карелия	34.12
23	Приморский край	102.60	65	Курганская область	33.79
24	Хабаровский край	98.45	66	Орловская область	31.64
25	Волгоградская область	95.55	67	Псковская область	30.09
26	Алтайский край	94.55	68	Новгородская область	28.16
27	Ставропольский край	93.96	69	Кабардино-Балкарская Республика	28.10
28	Воронежская область	93.59	70	Магаданская область	26.83
29	Оренбургская область	90.09	71	Республика Хакасия	26.25
30	Республика Дагестан	89.90	72	Республика Марий Эл	26.20
31	Омская область	82.88	73	Республика Северная Осетия - Алания	25.28
32	Саратовская область	82.71	74	Костромская область	25.05
33	Белгородская область	77.58	75	Республика Ингушетия	24.47
34	Тульская область	75.49	76	Республика Тыва	22.63
35	Архангельская область	75.44	77	Чукотский автономный округ	21.39
36	Чеченская Республика	69.69	78	Республика Алтай	19.97
37	Ярославская область	66.36	79	Ненецкий автономный округ	19.10
38	Республика Коми	65.77	80	Карачаево-Черкесская Республика	18.60
39	Удмуртская Республика	63.93	81	Республика Адыгея	16.09
40	Калининградская область	62.73	82	Еврейская автономная область	11.39
41	Камчатский край	62.40	83	Республика Калмыкия	10.71
42	Томская область	58.72		<b>Среднее значение</b>	<b>105.34</b>
				<b>Медианное значение</b>	<b>58.72</b>

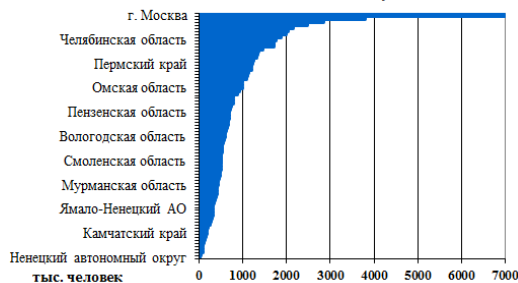
Источник: РИА Рейтинг по данным Федерального Казначейства

## Численность занятых в экономике

Москва, где работают почти 10% от общего числа занятых всей страны, остается абсолютным лидером по этому показателю, значительно опережая другие регионы РФ. На втором месте Московская область и на третьем – Санкт-Петербург, на которые приходится 5.4% и 4% от общего числа занятых в России соответственно.

Финансово-экономические центры, занимающие верхние строчки рейтинга, характеризуются высоким развитием экономики, которая генерирует большое количество рабочих мест.

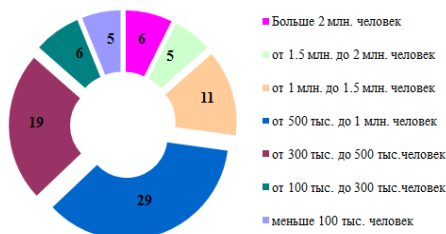
**Численность занятых в экономике в субъектах РФ**



Источник: Росстат

Помимо двух столиц и Московской области численность занятых в экономике превышает 2 млн. чел. в Краснодарском крае, Свердловской области и Ростовской области. Республики Татарстан и Башкортостан вплотную приближаются к этому рубежу. Кроме того, в трех регионах численность занятых в экономике превышает 1.5 млн. чел. – в Челябинской области, Самарской области и Нижегородской области.

**Распределение субъектов РФ по численности занятых в экономике**

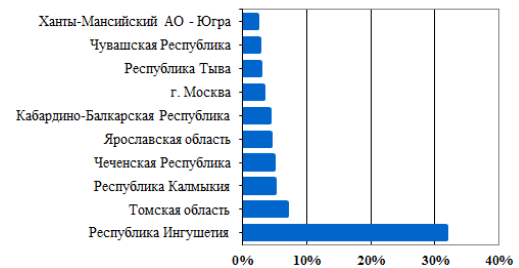


Источник: РИА Рейтинг по данным Росстата

В нижней части рейтинга в основном расположились малонаселенные регионы

Крайнего Севера и Дальнего Востока. Самая низкая численность занятых (менее 100 тыс. чел.) отмечена в Магаданской области, Республике Алтай, Еврейской автономной области, Чукотском и Ненецком автономных округах.

**Регионы - лидеры по росту занятых в экономике в 2014 году**



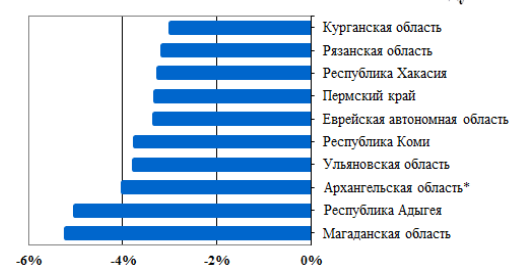
Источник: РИА Рейтинг

В целом позиции регионов по численности занятых в экономике меняются незначительно.

Лидером по росту занятых в 2014 году стала Республика Ингушетия, где этот показатель вырос более чем на 30%. В результате республика прибавила одну строчку и заняла 76-е место в ранкинге среди всех регионов РФ. Также в число лидеров входят Томская область, Республика Калмыкия и Чеченская Республика, где численность занятых увеличилась более чем на 4%.

Наиболее существенно численность занятых снизилась в трех регионах. В Архангельской области, Республике Адыгея и Магаданской области показатель снизился на 4% и более.

**Регионы, где наиболее существенно снизилась численность занятых в экономике в 2014 году**



Источник: РИА Рейтинг



**Позиции субъектов РФ по численности занятых в экономике в 2014 году**

	Субъект РФ	тыс. человек		Субъект РФ	тыс. человек
1	г. Москва	6 982.9	44	Курская область	548.5
2	Московская область	3 783.7	45	Рязанская область	515.7
3	г. Санкт-Петербург	2 846.1	46	Ивановская область	515.1
4	Краснодарский край	2 464.3	47	Калужская область	514.7
5	Свердловская область	2 141.1	48	Томская область	510.1
6	Ростовская область	2 016.3	49	Тамбовская область	504.1
7	Республика Татарстан	1 975.9	50	Смоленская область	500.9
8	Республика Башкортостан	1 874.1	51	Калининградская область	500.0
9	Челябинская область	1 743.8	52	Чеченская Республика	497.0
10	Самарская область	1 704.8	53	Астраханская область	492.7
11	Нижегородская область	1 701.1	54	Забайкальский край	481.5
12	Красноярский край	1 448.0	55	Республика Саха (Якутия)	465.6
13	Новосибирская область	1 357.4	56	Республика Коми	447.5
14	Кемеровская область	1 322.6	57	Республика Мордовия	433.1
15	Ставропольский край	1 299.0	58	Мурманская область	427.4
16	Волгоградская область	1 229.7	59	Республика Бурятия	417.8
17	Пермский край	1 209.0	60	Амурская область	398.3
18	Саратовская область	1 202.7	61	Курганская область	395.7
19	Республика Дагестан	1 189.5	62	Кабардино-Балкарская Республика	394.5
20	Иркутская область	1 130.1	63	Орловская область	368.3
21	Воронежская область	1 108.1	64	Республика Марий Эл	340.7
22	Алтайский край	1 069.9	65	Костромская область	320.9
23	Оренбургская область	995.8	66	Псковская область	318.8
24	Приморский край	986.7	67	Ямало-Ненецкий автономный округ	318.0
25	Омская область	981.4	68	Новгородская область	312.6
26	Ленинградская область	912.7	69	Республика Северная Осетия - Алания	310.7
27	Ханты-Мансийский автономный округ - Югра	874.3	70	Республика Карелия	300.2
28	Белгородская область	781.6	71	Сахалинская область	263.1
29	Удмуртская Республика	781.0	72	Республика Хакасия	241.9
30	Тульская область	774.5	73	Карачаево-Черкесская Республика	197.6
31	Владимирская область	725.7	74	Республика Адыгея	183.7
32	Хабаровский край	700.7	75	Камчатский край	177.3
33	Пензенская область	678.4	76	Республика Ингушетия	148.6
34	Тверская область	674.5	77	Республика Калмыкия	130.7
35	Ярославская область	673.8	78	Республика Тыва	101.2
36	Тюменская область *	660.0	79	Магаданская область	91.2
37	Чувашская Республика	649.7	80	Республика Алтай	88.2
38	Кировская область	645.1	81	Еврейская автономная область	78.2
39	Ульяновская область	620.6	82	Чукотский автономный округ	32.3
40	Брянская область	603.2	83	Ненецкий автономный округ	21.4
41	Вологодская область	589.7		<b>Среднее значение</b>	<b>861.91</b>
42	Липецкая область	574.9		<b>Медианное значение</b>	<b>574.90</b>
43	Архангельская область *	548.6			

Источник: РИА Рейтинг по данным Росстата

## ПОКАЗАТЕЛИ ЭФФЕКТИВНОСТИ ЭКОНОМИКИ

### Объем производства товаров и услуг на одного жителя

Объем производства товаров и услуг в пересчете на одного жителя вырос в 79-ти регионах из 83. Но на фоне общего роста высокий уровень дифференциации регионов по значению данного показателя сохраняется. Максимум зафиксирован в Ненецком автономном округе 3.9 млн. руб., минимум – 54 тыс. руб. – в Республике Ингушетия.

Лидеры сохраняют свои позиции уже не первый год. Первые три места занимают Ненецкий автономный округ, Ямало-Ненецкий автономный округ и Ханты-Мансийский автономный округ – Югра, где объем производства товаров и услуг превышает 2 млн руб. на человека. Следом за ними на 4 и 5 строчке расположились Сахалинская область и Чукотский автономный округ, где объем производства товаров и услуг на одного жителя превышает 1 млн. руб.



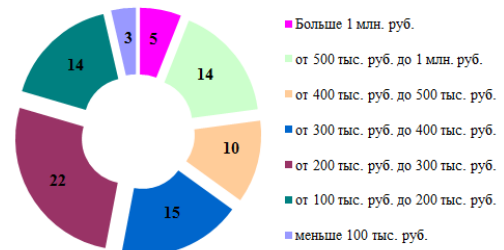
Источник: РИА Рейтинг по данным Росстата

По сравнению с прошлым рэнкингом увеличилось количество регионов, в которых объем производства товаров и услуг превышает 500 тыс. руб. – по итогам 2014 года таких 14 против 9 годом ранее. К Магаданской области, Республике Коми, Республике Саха (Якутия), Тюменской области, Калужской области, г. Москве, г. Санкт-Петербургу, Республике Татарстан и Белгородской области присоединились Ленинградская область, Липецкая область, Красноярский край, Пермский край и Калининградская область.

В нижней части рэнкинга по этому показателю также нет изменений. Последние места занимают Республика Тыва, Республика Ингушетия и Чеченская Республика, где объем производства товаров и услуг на душу населения по итогам 2014 года составил меньше 100 тыс. руб. на человека при среднем значении по всем регионам РФ

460.7 тыс. руб. на человека. Эти регионы характеризуются высокой долей сельского хозяйства и низким уровнем развития промышленности в структуре экономики.

Распределение субъектов РФ по объему производства товаров и услуг на одного жителя



Источник: РИА Рейтинг по данным Росстата

На распределение регионов по-прежнему влияют два фактора: отраслевая специализация и численность населения. Причем влияние второго фактора в ряде регионов (особенно малонаселенных) оказывает доминирующее значение. Отдельные регионы с очень высоким значением показателя характеризуются невысоким абсолютным объемом производства товаров и услуг.

В целом расположение регионов существенно не изменилось, хотя есть и исключения. На 27 мест в рэнкинге снизились позиции Архангельской области, где объем производства товаров и услуг на душу населения упал на 30.4%. Семь позиций потеряла Карачаево-Черкесская Республика, у которой данный показатель снизился на 9.95%.

Самое заметное движение в рэнкинге вверх у Республики Марий Эл и у Тульской области, позиции которых улучшились на 12 и 7 мест соответственно.

Улучшение позиций Тульской области связано с ростом объема производства по видам экономической деятельности «Обрабатывающие производства» и «Производство и распределение электроэнергии, газа и воды», а также увеличением производства продукции сельского хозяйства и объема платных услуг населению.

Успехи Республики Марий Эл связаны с наращиванием объема производства по виду экономической деятельности «Обрабатывающие производства» и увеличением производства продукции сельского хозяйства.

### Позиции субъектов РФ по объему производства товаров и услуг на одного жителя в 2014 году \*

	Субъект РФ	тыс. руб. на человека		Субъект РФ	тыс. руб. на человека
1	Ненецкий автономный округ	3 868.68	44	Рязанская область	310.76
2	Ямало-Ненецкий автономный округ	2 796.17	45	Воронежская область	278.85
3	Ханты-Мансийский автономный округ - Югра	2 086.42	46	Костромская область	278.71
4	Сахалинская область	1 834.84	47	Астраханская область	274.94
5	Чукотский автономный округ	1 461.54	48	Смоленская область	274.61
6	Магаданская область	719.52	49	Республика Марий Эл	274.55
7	Республика Коми	680.13	50	Тверская область	271.23
8	Республика Саха (Якутия)	674.36	51	Республика Мордовия	269.39
9	Тюменская область	669.53	52	Амурская область	267.2
10	Калужская область	630.88	53	Ростовская область	264.71
11	г. Москва	621.86	54	Республика Карелия	264.27
12	г. Санкт-Петербург	613.33	55	Тамбовская область	264.02
13	Республика Татарстан	606.68	56	Ульяновская область	261.15
14	Белгородская область	573.63	57	Саратовская область	253.66
15	Ленинградская область	562.38	58	Приморский край	253.52
16	Липецкая область	552.16	59	Архангельская область	244.39
17	Красноярский край	539.81	60	Орловская область	241.53
18	Пермский край	537.46	61	Новосибирская область	237.94
19	Калининградская область	522.89	62	Кировская область	223.88
20	Омская область	486.52	63	Пензенская область	214.83
21	Вологодская область	465.61	64	Чувашская Республика	214.66
22	Самарская область	463.38	65	Ставропольский край	212.16
23	Свердловская область	457.03	66	Брянская область	207.16
24	Кемеровская область	446.53	67	Алтайский край	193.66
25	Нижегородская область	432.21	68	Курганская область	193.34
26	Мурманская область	428.54	69	Псковская область	188.89
27	Оренбургская область	428.54	70	Республика Бурятия	185.91
28	Республика Башкортостан	418.17	71	Карачаево-Черкесская Республика	176.01
29	Челябинская область	402.34	72	Ивановская область	171.91
30	Новгородская область	396.95	73	Еврейская автономная область	165.21
31	Тульская область	393.00	74	Забайкальский край	159.24
32	Томская область	382.56	75	Республика Адыгея	155.74
33	Иркутская область	380.17	76	Республика Калмыкия	139.57
34	Московская область	378.2	77	Кабардино-Балкарская Республика	122.09
35	Волгоградская область	364.30	78	Республика Северная Осетия - Алания	120.05
36	Курская область	361.10	79	Республика Алтай	119.17
37	Удмуртская Республика	358.49	80	Республика Дагестан	113.92
38	Камчатский край	358.01	81	Республика Тыва	77.34
39	Владимирская область	339.19	82	Чеченская Республика	59.25
40	Хабаровский край	330.57	83	Республика Ингушетия	54.67
41	Ярославская область	322.26		<b>Среднее значение</b>	<b>460.68</b>
42	Республика Хакасия	321.37		<b>Медианное значение</b>	<b>321.37</b>
43	Краснодарский край	315.04			

\* Объем производства товаров и услуг рассчитывался как сумма объемов отгруженных товаров, выполненных работ и услуг по трем видам экономической деятельности («Добыча полезных ископаемых», «Обрабатывающие производства», «Производство и распределение электроэнергии, газа и воды»), объема продукции сельского хозяйства, объема платных услуг населению, объема работ, выполненных по виду деятельности «Строительство»

Источник: РИА Рейтинг по данным Росстата

## Инвестиции в основной капитал на душу населения

В 2014 году на фоне общего снижения инвестиционной активности по стране в целом ситуация в различных регионах была неоднородной и в ряде субъектов РФ наблюдался рост инвестиций в основной капитал, причем в некоторых довольно высокими темпами. Объем инвестиций в основной капитал на душу населения вырос в 24 регионах, а снизился в 59 регионах.

В 2014 году инвестиции в основной капитал на душу населения более чем на 20% выросли в 16 регионах. Лидерами по росту показателя стали Чеченская Республика, Ямало-Ненецкий автономный округ, Ненецкий автономный округ, г. Санкт-Петербург и Волгоградская область, где инвестиции в основной капитал на одного жителя в 2014 году выросли по сравнению с предыдущим годом более чем на 30%.

### Регионы - лидеры по росту инвестиций в основной капитал на одного жителя в 2014 году



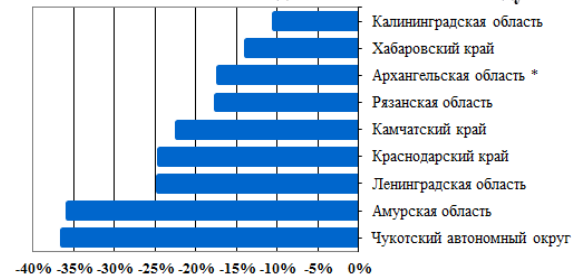
Источник: РИА Рейтинг по данным Росстата

В девяти субъектах РФ инвестиции в основной капитал в расчете на одного жителя снизились более чем на 10%. Наиболее существенно снизились инвестиции в основной капитал на душу населения в Камчатском крае (-22.3%), Краснодарском крае (-24.5%), Ленинградской области (-24.6%), Амурской области (-35.7%) и Чукотском автономном округе (-36.3%).

Значительные различия в динамике инвестиций в основной капитал на одного жителя привели к значительным изменениям позиций ряда регионов в итоговом списке. При этом следует отметить, что позиции лидеров существенно не изменились, а значи-

тельные колебания наблюдались в середине списка. На 10 и более мест выросли позиции 9-ти регионов. На 10 и более мест снизились позиции у 7-ми регионов.

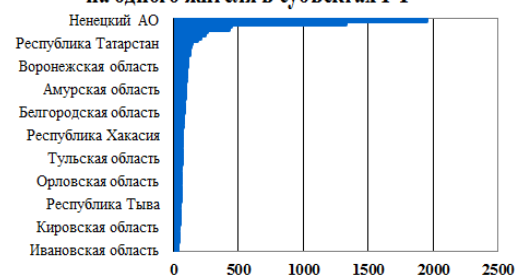
### Регионы, где существенно снизились инвестиции в основной капитал на одного жителя в 2014 году



Источник: РИА Рейтинг по данным Росстата

Наиболее существенно поднялись в ранжировке по объему инвестиций в основной капитал на одного жителя Волгоградская область, Приморский край, г. Санкт-Петербург, Республика Дагестан, Республика Хакасия, Чеченская Республика, Республика Алтай, Республика Калмыкия и Удмуртская Республика. Более чем на 10 мест ухудшились позиции Еврейской автономной области, Амурской области, Камчатского края, Тверской области, Калининградской области, Архангельской области и Рязанской области.

### Инвестиции в основной капитал на одного жителя в субъектах РФ



Источник: РИА Рейтинг по данным Росстата

Явными лидерами по объему инвестиций в основной капитала на одного жителя уже не первый год остаются Ненецкий и Ямало-Ненецкий автономные округа, которые со значительным отрывом опережают

другие субъекты РФ. Причем оба лидера входят в число регионов наиболее существенно увеличивших инвестиции в основной капитал на одного жителя.

Третье место занимает Ханты-Мансийский автономный округ – Югра, где объем инвестиций в основной капитал по итогам 2014 года составил 442 тыс. руб. на душу населения, что на 2% ниже, чем годом ранее. На каждого жителя Сахалинской области, занимающей 4-е место в рэнкинге, приходится 429 тыс. руб. инвестиций в основной капитал, что на 25.8% больше чем в 2013 году.

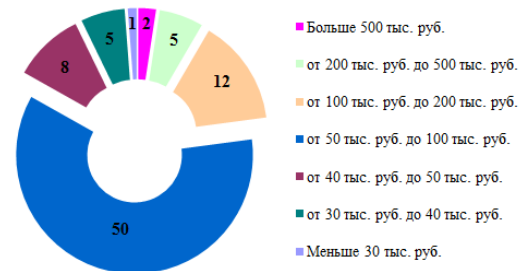
Еще у трех субъектов РФ – Магаданской области, Республики Коми и Республики Саха (Якутия) – объем инвестиций в основной капитал превышает 200 тыс. руб. на человека. В первую десятку регионов по объему инвестиций в основной капитал на душу населения также входят Тюменская область, Республика Татарстан и Чукотский автономный округ.

Свои позиции среди этих регионов улучшили Республика Коми, переместившаяся на 6-е место с 9-го, и Республика Татарстан, поднявшаяся на 9-е место с 12-го. Чукотский автономный округ опустился на 4 позиции и замыкает первую десятку.

Для экономик большинства лидеров по объему инвестиций в основной капитал на

одного жителя характерно преобладание добывающего сектора. В то же время не очень высокие значения показателя в некоторых из них, в том числе, обусловлены и низкой численностью населения.

**Распределение субъектов РФ по инвестициям в основной капитал на одного жителя**



*Источник: РИА Рейтинг по данным Росстата*

Самый низкий объем инвестиций в основной капитал в пересчете на одного жителя (меньше 40 тыс. руб. на человека) по итогам 2014 года был в Курганской области, Республике Бурятия, Республике Адыгея, Республике Ингушетия, Кабардино-Балкарской Республике и Ивановской области.

Однако отметим, что Кабардино-Балкарская Республика вошла в число лидеров по темпам роста инвестиций в основной капитал на одного жителя.

**Позиции субъектов РФ по  
объему инвестиций в основной капитал на одного жителя в 2014 году**

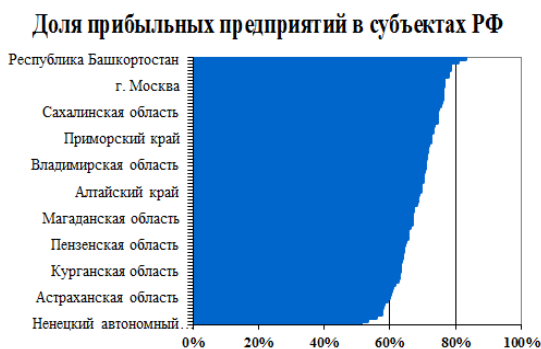
	Субъект РФ	тыс. руб. на человека		Субъект РФ	тыс. руб. на человека
1	Ненецкий автономный округ	1 950.23	44	Челябинская область	65.58
2	Ямало-Ненецкий автономный округ	1 326.12	45	Ульяновская область	64.95
3	Ханты-Мансийский автономный округ - Югра	442.07	46	Республика Алтай	64.84
4	Сахалинская область	429.47	47	Курская область	64.16
5	Магаданская область	257.06	48	Еврейская автономная область	63.49
6	Республика Коми	238.90	49	Республика Калмыкия	63.33
7	Республика Саха (Якутия)	211.54	50	Тульская область	62.89
8	Тюменская область	186.75	51	Ростовская область	61.85
9	Республика Татарстан	141.11	52	Пензенская область	61.62
10	Чукотский автономный округ	130.89	53	Калининградская область	60.56
11	Краснодарский край	127.69	54	Ярославская область	60.15
12	г. Москва	121.57	55	Забайкальский край	59.86
13	Красноярский край	120.65	56	Удмуртская Республика	59.21
14	Астраханская область	110.54	57	Смоленская область	58.72
15	Тамбовская область	105.77	58	Орловская область	58.53
16	Новгородская область	104.62	59	Тверская область	56.43
17	Воронежская область	104.4	60	Архангельская область	55.82
18	Томская область	101.4	61	Вологодская область	54.43
19	Ленинградская область	101.02	62	Брянская область	53.99
20	Калужская область	99.04	63	Владимирская область	53.68
21	г. Санкт-Петербург	97.37	64	Омская область	53.53
22	Липецкая область	95.01	65	Саратовская область	53.23
23	Мурманская область	94.00	66	Республика Тыва	51.74
24	Самарская область	93.50	67	Республика Северная Осетия - Алания	51.56
25	Амурская область	91.50	68	Ставропольский край	51.15
26	Хабаровский край	88.03	69	Рязанская область	51.14
27	Кемеровская область	87.83	70	Республика Карелия	48.68
28	Нижегородская область	87.49	71	Чеченская Республика	45.69
29	Свердловская область	85.65	72	Чувашская Республика	45.56
30	Московская область	82.77	73	Псковская область	45.13
31	Иркутская область	79.64	74	Карачаево-Черкесская Республика	45.02
32	Камчатский край	79.10	75	Кировская область	43.05
33	Белгородская область	77.87	76	Алтайский край	42.79
34	Оренбургская область	74.92	77	Костромская область	41.98
35	Республика Дагестан	71.08	78	Курганская область	37.54
36	Пермский край	70.41	79	Республика Бурятия	36.95
37	Республика Марий Эл	70.28	80	Республика Адыгея	35.74
38	Республика Башкортостан	70.14	81	Республика Ингушетия	34.17
39	Приморский край	69.55	82	Кабардино-Балкарская Республика	31.46
40	Волгоградская область	68.31	83	Ивановская область	28.66
41	Республика Мордовия	68.22			
42	Республика Хакасия	67.88		<b>Среднее значение</b>	<b>124.41</b>
43	Новосибирская область	65.73		<b>Медианное значение</b>	<b>67.88</b>

*Источник: РИА Рейтинг по данным Росстата*

## Доля прибыльных предприятий

В 2014 году доля прибыльных предприятий по России в целом составила 71.9%, что на 1.3 п.п. ниже, чем годом ранее. Суммарное сальдо прибылей и убытков предприятий (без субъектов малого предпринимательства, банков, страховых организаций и бюджетных учреждений) всех субъектов РФ по итогам 2014 года составило 5.9 млрд. руб., что на 9.1% меньше, чем в предыдущем году.

В большинстве регионов доля прибыльных предприятий снизилась, однако в ряде субъектов РФ наблюдалась позитивная динамика показателя, причем в некоторых из них темпы роста были довольно существенными.



Источник: Росстат

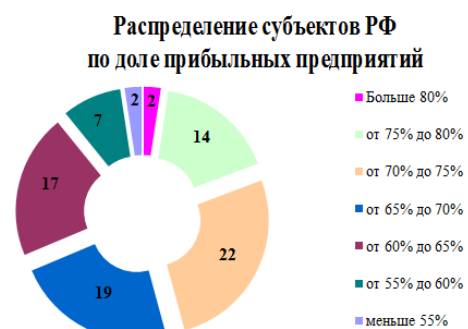
В 2014 году доля прибыльных предприятий выросла или осталась без изменений только в 17-ти субъектах РФ, в остальных 66-ти регионах убыточных организаций стало больше.

Наиболее существенно (более чем на 4 процентных пункта) доля прибыльных предприятий выросла в Магаданской области и Республике Марий Эл.

Ощутимее всего на 13 процентных пункта доля прибыльных предприятий снизилась в Ненецком автономной округе. (+13%). Более чем на 6 процентных пункта сократилась доля прибыльных организаций в Калужской области и Республике Дагестан, а на 5 процентных пунктов – в Алтайском

крае, Астраханской области, Калининградской области и Республике Ингушетия.

В 2014 году доля прибыльных предприятий выше 80% была у двух субъектов РФ – в Республике Башкортостан и г. Санкт-Петербург, которые, как и годом ранее, занимают первое и второе места соответственно. Третью строчку разделили Тамбовская область, позиции которой выросли на 15 мест, и Ставропольский край, прибавивший 8 позиций. За ними следуют Республика Татарстан и Воронежская область, которые входят в группу лидеров уже не первый год. На седьмом месте оказалась Курская область, где также заметно выросла доля прибыльных предприятий, что позволило региону прибавить 25 мест, и это самое значительное перемещение рэнкинге. Замыкают десятку г. Москва, Московская область и Липецкая область, где доля прибыльных предприятий превышает 76%.



Источник: РИА Рейтинг по данным Росстата

Самая низкая (ниже 60%) доля прибыльных предприятий по итогам 2014 года отмечена в Астраханской области, Тверской области, Республике Карелия, Чукотском автономном округе, Республике Алтай, Республике Хакасия, Чеченской Республике, Еврейской автономной области и Ненецком автономной округе.

### Позиции субъектов РФ по доле прибыльных предприятий в 2014 году

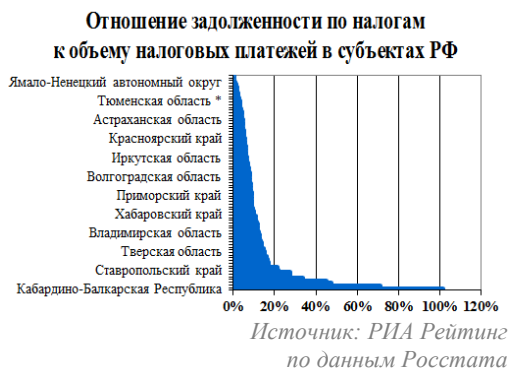
	Субъект РФ	%		Субъект РФ	%
1	Республика Башкортостан	82.9	44	Амурская область	68.3
2	г. Санкт-Петербург	80.5	45	Вологодская область	68.2
3	Ставропольский край	78.2	46	Ленинградская область	67.9
3	Тамбовская область	78.2	47	Брянская область	67.2
5	Республика Татарстан	77.8	48	Республика Адыгея	67
6	Воронежская область	77.7	49	Свердловская область	66.8
7	Курская область	76.3	50	Магаданская область	66.7
8	г. Москва	76.2	50	Республика Дагестан	66.7
8	Липецкая область	76.2	50	Республика Саха (Якутия)	66.7
8	Московская область	76.2	53	Калужская область	66.6
11	Рязанская область	76.1	54	Кабардино-Балкарская Республика	66.0
12	Белгородская область	75.9	55	Республика Ингушетия	65.5
12	Омская область	75.9	55	Республика Коми	65.5
12	Республика Марий Эл	75.9	57	Волгоградская область	65.3
15	Краснодарский край	75.7	58	Ярославская область	64.7
16	Ростовская область	75.4	59	Пензенская область	64.4
17	Ханты-Мансийский автономный округ - Югра	74.7	60	Смоленская область	64.1
18	Сахалинская область	74.5	61	Забайкальский край	64
19	Иркутская область	74.2	62	Новгородская область	63.7
19	Нижегородская область	74.2	63	Архангельская область	63.6
19	Самарская область	74.2	64	Республика Северная Осетия - Алания	63.3
22	Орловская область	73.3	65	Хабаровский край	63.2
23	Новосибирская область	73.0	66	Курганская область	62.9
24	Тюменская область	72.9	66	Республика Калмыкия	62.9
25	Карачаево-Черкесская Республика	72.4	68	Республика Тыва	62.7
26	Пермский край	72.2	69	Камчатский край	62.6
26	Приморский край	72.2	70	Кемеровская область	62.4
28	Томская область	71.6	71	Ямало-Ненецкий автономный округ	61.3
29	Республика Мордовия	71.5	72	Калининградская область	60.8
30	Костромская область	71.4	73	Мурманская область	60.4
31	Оренбургская область	71.1	74	Псковская область	60.1
32	Тульская область	71.0	75	Астраханская область	59.6
33	Владимирская область	70.8	76	Тверская область	59.0
33	Республика Бурятия	70.8	77	Республика Карелия	58.1
35	Красноярский край	70.6	78	Чукотский автономный округ	57.7
36	Саратовская область	70.2	79	Республика Алтай	57.4
37	Ульяновская область	70.0	80	Республика Хакасия	57.3
37	Чувашская Республика	70.0	81	Чеченская Республика	55.6
39	Челябинская область	69.9	82	Еврейская автономная область	53.2
40	Ивановская область	69.5	83	Ненецкий автономный округ	51.0
40	Кировская область	69.5			
42	Алтайский край	69.2			
43	Удмуртская Республика	68.7			
				<b>Среднее значение</b>	<b>68.42</b>
				<b>Медианное значение</b>	<b>69.20</b>

Источник: Росстат



## Отношение задолженности по налогам к объему поступивших налогов и сборов в бюджетную систему РФ

Суммарные поступления налогов и сборов в бюджетную систему РФ по итогам 2014 года выросли на 11.9% и составили 12.7 трлн. руб. При этом объем задолженности по налогам и сборам в течение года вырос на 4.2% и на 1 января 2015 года составил 802.7 млрд руб. В результате отношение задолженности по налогам и сборам к объему налоговых поступлений в бюджетную систему в целом по России снизилось до 6.3% в 2014 году с 6.8% по итогам 2013 года.



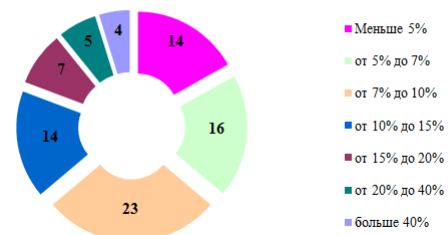
Среди регионов РФ лидерами по уровню собираемости налогов, как и в предыдущем году, являются Ханты-Мансийский автономный округ – Югра и Ненецкий автономный округ, где задолженность по налогам и сборам на 1 января 2015 года составляет менее 1% от объема поступивших в бюджетную систему РФ в 2014 году налогов и сборов. Также к лидерам присоединился Ямало-Ненецкий автономный округ, где этот показатель составил 1%.

На четвертое место переместился Чукотский автономный округ, прибавив за год 6 позиций и сократив отношение задолженности по налогам к общему объему поступивших налогов и сборов на 2.2 п.п до 1.8%. Хорошие результаты продемонстрировали Республика Татарстан, Ленинградская область, Оренбургская область и Томская область, где показатель не превысил 2.5%. Лидирующую десятку замыкают Сахалинская область с показателем 2.8%, улучшившая свой результат на 3 п.п. (+12 мест), а также Тюменская об-

ласть, где отношение задолженности по налогам к доходам сократилась на 4.4 п.п. до 3.3%. Регион стал лидером по изменению позиций в рейтинге, прибавив 26 строчек.

Самый высокий уровень задолженности по налогам остается в Кабардино-Балкарской Республике, где ее объем задолженности на 1 января 2015 года превышает объем поступивших в бюджетную систему РФ налогов и сборов, но по сравнению с 2013 годом показатель снизился на 12.9 п.п. и регион вошел в число лидеров по его улучшению. Высокий уровень неплатежей отмечен также в Республике Северная Осетия – Алания (71%), Республике Ингушетия и Республике Дагестан (более 45%).

**Распределение субъектов РФ по отношению задолженности к объему налоговых платежей**



Источник: РИА Рейтинг по данным Росстата

Лидером по улучшению показателя стала Республика Калмыкия, где отношение задолженности по налогам к доходам бюджета сократилось на 20.9 п.п. В число лидеров по улучшению показателя также входят Хабаровский край (снижение уровня задолженности на 5.1 процентных пункта), Новосибирская область (-5.1 п.п.), Тюменская область (-4.4 п.п.) и Камчатский край (-3 п.п.).

Наиболее существенно уровень задолженности по налогам вырос в Костромской области (+12 процентных пунктов), Республике Дагестан (+6 п.п.), Ростовской области (+5.9 п.п.) и Липецкой области (+4.3 п.п.). Последние два региона стали лидерами по снижению позиций в рейтинге, потеряв по 30 и 36 мест соответственно.

**Позиции субъектов РФ по отношению задолженности по налогам  
к объему поступивших налогов и сборов в бюджетную систему РФ в 2014 году**

	Субъект РФ	%		Субъект РФ	%
1	Ханты-Мансийский автономный округ - Югра	0.5	44	Республика Мордовия	8.7
2	Ненецкий автономный округ	0.6	45	г. Москва	8.9
3	Ямало-Ненецкий автономный округ	1.0	46	Воронежская область	9.0
4	Чукотский автономный округ	1.8	46	Московская область	9.0
5	Республика Татарстан	2.1	48	Приморский край	9.1
6	Ленинградская область	2.2	49	Мурманская область	9.2
7	Оренбургская область	2.3	49	Республика Бурятия	9.2
8	Томская область	2.4	51	Липецкая область	9.3
9	Сахалинская область	2.8	52	Чувашская Республика	9.4
10	Тюменская область	3.3	53	Брянская область	9.5
11	Калужская область	3.4	54	Челябинская область	10.0
11	Республика Коми	3.4	55	Хабаровский край	10.2
13	Республика Башкортостан	3.9	56	Кировская область	11.3
14	Нижегородская область	4.3	56	Новгородская область	11.3
15	Пермский край	4.4	58	Республика Карелия	11.6
16	Республика Саха (Якутия)	4.5	59	Курганская область	11.9
17	Астраханская область	4.7	60	Забайкальский край	12.1
18	г. Санкт-Петербург	4.9	61	Магаданская область	12.2
19	Самарская область	5.0	62	Владимирская область	12.4
20	Саратовская область	5.1	63	Камчатский край	13.0
21	Белгородская область	5.3	63	Тамбовская область	13.0
22	Удмуртская Республика	5.4	65	Ростовская область	13.4
23	Рязанская область	5.5	66	Курская область	13.8
24	Красноярский край	5.7	67	Алтайский край	14.1
25	Омская область	5.9	68	Республика Тыва	14.7
25	Смоленская область	5.9	69	Тверская область	15.3
27	Пензенская область	6.1	70	Новосибирская область	15.4
28	Вологодская область	6.2	71	Республика Алтай	16.4
28	Псковская область	6.2	72	Чеченская Республика	16.8
30	Ярославская область	6.3	73	Краснодарский край	17.0
31	Иркутская область	6.7	74	Ивановская область	17.4
32	Ульяновская область	6.8	75	Кемеровская область	21.3
33	Амурская область	7.4	76	Ставропольский край	21.9
34	Республика Марий Эл	7.5	77	Костромская область	27.5
35	Калининградская область	7.9	78	Республика Калмыкия	27.8
35	Тульская область	7.9	79	Карачаево-Черкесская Республика	33.7
37	Орловская область	8.0	80	Республика Дагестан	45.4
37	Республика Адыгея	8.0	81	Республика Ингушетия	47.7
39	Волгоградская область	8.1	82	Республика Северная Осетия - Алания	71.1
40	Еврейская автономная область	8.4	83	Кабардино-Балкарская Республика	101.5
40	Республика Хакасия	8.4			
42	Архангельская область	8.6		<b>Среднее значение</b>	<b>12.0</b>
42	Свердловская область	8.6		<b>Медианное значение</b>	<b>8.6</b>

*Источник: Расчеты РИА Рейтинг по данным Росстата*

## ПОКАЗАТЕЛИ БЮДЖЕТНОЙ СФЕРЫ

### Доходы консолидированного бюджета на одного жителя

В 2014 году доходы консолидированного бюджета на одного жителя выросли в 72-х регионах, а снизились в 11-ти.

В лидирующей тройке произошли изменения. Первые две позиции по-прежнему занимают Ненецкий автономный округ и Чукотский автономный округ, где значение показателя превышает 400 тыс. руб. При этом необходимо учитывать, что столь высокие значения у Ненецкого и Чукотского автономных округов в значительной степени обусловлены низкой численностью населения – абсолютный объем доходов консолидированных бюджетов в данных субъектах РФ относительно невысокий. По этому показателю они занимают 79-е и 77-е места соответственно.

Ямало-Ненецкий автономный округ с третьего места потеснила Сахалинская область, у которой данный показатель вырос на 64% по сравнению с итогами 2013 года. В Ямало-Ненецком автономном округе данный показатель вырос на 16.5%. Первую пятерку как и в предыдущем году занимает Камчатский край.



Источник: РИА Рейтинг по данным Федерального казначейства

Кроме названных регионов в группу лидеров входят Республика Саха (Якутия), Магаданская область, Ханты-Мансийский автономный округ – Югра, г. Москва и Тюменская область, где на одного жителя по итогам 2014 года приходится более 100 тыс. руб. доходов консолидированного бюджета субъекта РФ. По сравнению с предыдущим годом группа лидеров не изменилась.

Низкий объем доходов консолидированного бюджета на одного жителя (менее 35 тыс. руб. на человека) у Ивановской области, Республики Северная Осетия – Алания,

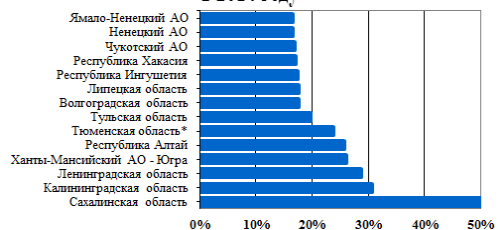
Чувашской Республики, Ульяновской области, Ставропольского края, Саратовской области, Кабардино-Балкарской Республики и Республики Дагестан.

В 2014 году значение показателя большинства регионов из нижней части списка улучшилось на 2-5%.



Источник: РИА Рейтинг по данным Федерального казначейства

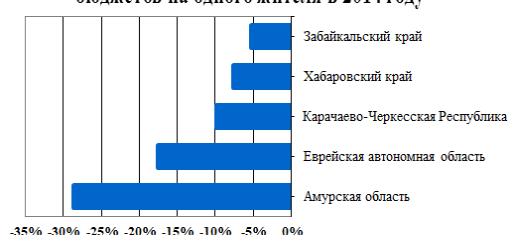
### Регионы - лидеры по росту доходов консолидированных бюджетов на одного жителя в 2014 году



Источник: РИА Рейтинг

Лидерами по темпам роста стали Сахалинская область, Калининградская область, Ленинградская область, Ханты-Мансийский автономный округ и Республика Алтай, где доходы консолидированных бюджетов на одного жителя выросли по сравнению с 2013 годом более чем на 25%. Еще у 13-и регионов темпы роста были выше 10%.

### Регионы, наиболее существенно снизившие доходы консолидированных бюджетов на одного жителя в 2014 году



Источник: РИА Рейтинг

**Позиции субъектов РФ по доходам  
консолидированных бюджетов на одного жителя в 2014 году**

	Субъект РФ	тыс. руб. на человека		Субъект РФ	тыс. руб. на человека
1	Ненецкий автономный округ	442.21	43	Кемеровская область	46.62
2	Чукотский автономный округ	423.17	44	Пермский край	46.12
3	Сахалинская область	317.49	45	Псковская область	46.02
4	Ямало-Ненецкий автономный округ	299.51	46	Нижегородская область	45.58
5	Камчатский край	195.88	47	Забайкальский край	45.43
6	Республика Саха (Якутия)	180.29	48	Новгородская область	45.38
7	Магаданская область	179.85	49	Оренбургская область	44.94
8	Ханты-Мансийский автономный округ - Югра	153.58	50	Тамбовская область	44.52
9	г. Москва	127.78	51	Тверская область	44.45
10	Тюменская область	112.89	52	Краснодарский край	42.90
11	Республика Алтай	93.88	53	Рязанская область	42.31
12	г. Санкт-Петербург	84.01	54	Удмуртская Республика	42.13
13	Республика Коми	75.75	55	Омская область	41.95
14	Мурманская область	75.01	56	Курская область	41.84
15	Хабаровский край	73.52	57	Орловская область	41.22
16	Республика Тыва	72.37	58	Кировская область	40.82
17	Ленинградская область	69.12	59	Челябинская область	40.79
18	Московская область	68.83	60	Республика Башкортостан	40.72
19	Еврейская автономная область	67.23	61	Воронежская область	40.17
20	Красноярский край	66.99	62	Карачаево-Черкесская Республика	39.63
21	Амурская область	66.35	63	Алтайский край	39.60
22	Архангельская область	65.92	64	Смоленская область	38.83
23	Калининградская область	64.94	65	Астраханская область	38.70
24	Республика Татарстан	56.36	66	Ростовская область	38.69
25	Томская область	54.76	67	Курганская область	38.68
26	Республика Карелия	53.86	68	Костромская область	38.22
27	Республика Ингушетия	53.38	69	Владимирская область	38.12
28	Приморский край	53.00	70	Республика Калмыкия	38.08
29	Ярославская область	52.18	71	Республика Марий Эл	38.07
30	Калужская область	51.82	72	Брянская область	37.89
31	Иркутская область	51.68	73	Пензенская область	37.59
32	Республика Бурятия	51.64	74	Волгоградская область	37.28
33	Чеченская Республика	51.31	75	Республика Адыгея	35.94
34	Белгородская область	50.18	76	Ивановская область	35.90
35	Самарская область	49.84	77	Республика Северная Осетия - Алания	35.87
36	Тульская область	49.74	78	Чувашская Республика	35.82
37	Республика Мордовия	49.20	79	Ульяновская область	34.14
38	Республика Хакасия	49.08	80	Ставропольский край	33.59
39	Свердловская область	48.73	81	Саратовская область	33.15
40	Новосибирская область	48.26	82	Кабардино-Балкарская Республика	32.69
41	Вологодская область	47.31	83	Республика Дагестан	30.20
42	Липецкая область	46.74		<b>Среднее значение</b>	<b>72.00</b>
				<b>Медианное значение</b>	<b>46.74</b>

*Источник: Расчеты РИА Рейтинг по данным Федерального казначейства*

## Доля налоговых и неналоговых доходов в суммарном объеме доходов консолидированного бюджета

По итогам 2014 года суммарные доходы консолидированных бюджетов субъектов РФ составили 8.75 трлн. руб., из которых на долю налоговых и неналоговых доходов пришлось 82%. Суммарный объем налоговых и неналоговых поступлений по сравнению с 2013 годом увеличился на 8.9% и составил 7.18 трлн. руб.

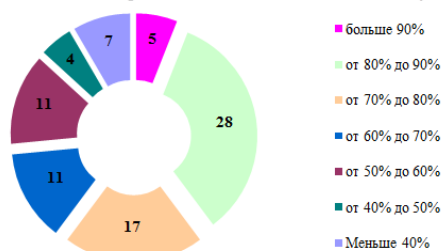
В 42 российских регионах доля налоговых и неналоговых доходов в структуре доходов консолидированных бюджетов выросла, в 41-м регионе – снизилась.

Наиболее существенно (более чем на 10 процентных пунктов) показатель повысился у Амурской области, Республики Мордовия и Еврейской автономной области.

Значительно снизился показатель в Чукотском автономном округе (на 19.9 процентных пункта), Калининградской области (на 9.1 процентных пункта), Республике Хакасия (на 7 процентных пункта).

Причиной снижения доли налоговых и неналоговых доходов в структуре доходов консолидированных бюджетов во всех трех регионах стал существенный рост безвозмездных поступлений на фоне сокращения объема налоговых и неналоговых доходов

Распределение субъектов РФ по доле налоговых и неналоговых доходов в структуре доходов консолидированных бюджетов в 2014 году

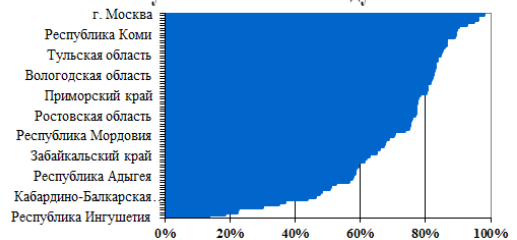


Источник: РИА Рейтинг по данным Федерального казначейства

Лидерами по доле налоговых и неналоговых доходов в структуре доходов консолидированных бюджетов с показателем более 96%, как и в предыдущем году, являются г. Москва и Ханты-Мансийский автономный округ – Югра. Свердловская область годом ранее занимала третью строчку, но по итогам 2014 года опустилась на три позиции и пропустила вперед Тюменскую область, у которой показатель превысил 95%, а также Саха-

линскую область и г. Санкт-Петербург с результатом 94.6% и 92.6% соответственно. Помимо названных еще у 27-ти регионов доля налоговых и неналоговых доходов превышает 80%.

Доля налоговых и неналоговых доходов в структуре доходов консолидированных бюджетов в субъектах РФ в 2014 году



Источник: РИА Рейтинг по данным Федерального казначейства

Самая низкая доля налоговых и неналоговых доходов в структуре доходов консолидированного бюджета и, соответственно, самая высокая доля безвозмездных перечислений, или зависимость от федерального бюджета у Республики Дагестан, Республики Тыва, Республики Алтай, Чеченской Республики и Республики Ингушетия. В этих регионах в 2014 году на долю налоговых и неналоговых доходов приходилось менее 30% доходов консолидированных бюджетов. И во всех пяти регионах по итогам 2014 года доля налоговых и неналоговых доходов консолидированного бюджета снизилась. В Республике Алтай на 4.3 п.п., в Республике Ингушетия на 1.5 п.п., в Республике Тыва на 0.6 п.п., в Чеченской Республике на 0.2 п.п., в Республике Дагестан на 0.1 п.п.

В 2014 году налоговые и неналоговые доходы выросли в 77 регионах и только в 6 сократились. Наиболее существенный рост на 73% был отмечен в Сахалинской области. Более чем на 30% налоговые и неналоговые доходы выросли в Республике Мордовия, Тюменской области и Ленинградской области. Еще в 14-ти регионах показатель вырос на 10% и более.

Снижение налоговых и неналоговых доходов в 2014 году произошло в Смоленской области (-0.4%), Курской области (-0.6%), Республике Бурятия (-3.3%), Пермской крае (-5.1%), Астраханской области (-5.3%) и в Чукотском автономном округе (-16.2%).

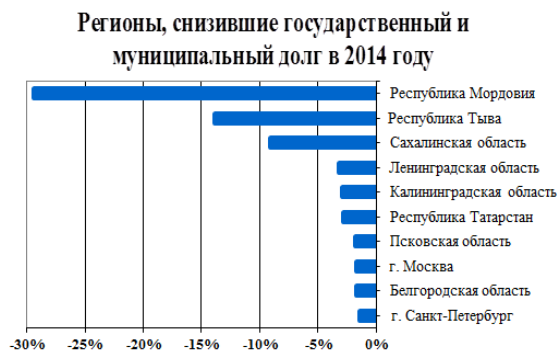
### Позиции субъектов РФ по доле налоговых и неналоговых доходов в структуре доходов консолидированных бюджетов в 2014 году

	Субъект РФ	%		Субъект РФ	%
1	г. Москва	97.8	44	Смоленская область	75.4
2	Ханты-Мансийский автономный округ - Югра	96.0	45	Курская область	75.0
3	Тюменская область	95.8	46	Хабаровский край	75.0
4	Сахалинская область	94.6	47	Ульяновская область	74.7
5	г. Санкт-Петербург	92.6	48	Костромская область	73.4
6	Свердловская область	89.9	49	Белгородская область	70.4
7	Ярославская область	89.4	50	Республика Мордовия	70.1
8	Ленинградская область	89.1	51	Амурская область	68.5
9	Республика Коми	89.0	52	Ставропольский край	67.5
10	Московская область	88.9	53	Кировская область	67.2
11	Мурманская область	86.4	54	Республика Хакасия	67.1
12	Самарская область	86.4	55	Республика Карелия	65.8
13	Республика Татарстан	86.2	56	Калининградская область	64.7
14	Краснодарский край	85.8	57	Чувашская Республика	64.7
15	Иркутская область	85.1	58	Пензенская область	62.9
16	Калужская область	84.7	59	Забайкальский край	62.7
17	Тульская область	84.5	60	Орловская область	61.6
18	Новосибирская область	83.6	61	Ивановская область	61.1
19	Пермский край	83.5	62	Курганская область	59.2
20	Нижегородская область	83.0	63	Псковская область	59.2
21	Ямало-Ненецкий автономный округ	83.0	64	Республика Саха (Якутия)	58.6
22	Кемеровская область	82.9	65	Магаданская область	58.4
23	Красноярский край	82.7	66	Алтайский край	58.1
24	Тверская область	82.3	67	Республика Адыгея	57.5
25	Челябинская область	82.3	68	Республика Марий Эл	57.4
26	Вологодская область	82.1	69	Брянская область	56.4
27	Астраханская область	81.8	70	Тамбовская область	52.4
28	Новгородская область	81.5	71	Еврейская автономная область	50.8
29	Оренбургская область	81.4	72	Чукотский автономный округ	50.6
30	Липецкая область	80.5	73	Республика Бурятия	48.0
31	Томская область	80.5	74	Республика Калмыкия	47.2
32	Республика Башкортостан	80.3	75	Кабардино-Балкарская Республика	46.1
33	Удмуртская Республика	80.1	76	Республика Северная Осетия - Алания	43.5
34	Приморский край	78.2	77	Камчатский край	36.8
35	Волгоградская область	77.7	78	Карачаево-Черкесская Республика	35.0
36	Воронежская область	77.4	79	Республика Дагестан	29.9
37	Омская область	77.3	80	Республика Тыва	22.3
38	Архангельская область	77.1	81	Республика Алтай	22.2
39	Ненецкий автономный округ	77.1	82	Чеченская Республика	18.4
40	Владимирская область	76.9	83	Республика Ингушетия	13.5
41	Рязанская область	76.9			
42	Ростовская область	76.7		<b>Среднее значение</b>	<b>70.05</b>
43	Саратовская область	75.7		<b>Медианное значение</b>	<b>76.70</b>

Источник: РИА Рейтинг по данным Федерального казначейства

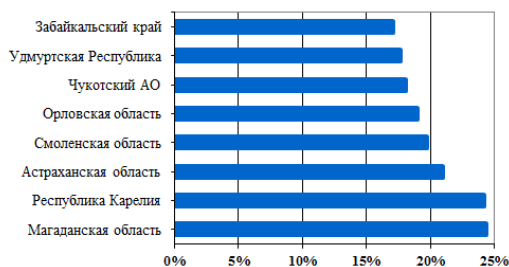
## Отношение государственного долга к налоговым и неналоговым доходам консолидированного бюджета

В условиях неблагоприятной экономической ситуации и необходимости выполнения социальных обязательств долги российских регионов продолжают расти. Государственный долг вырос в большинстве регионов и снизился только в десяти. В восьми регионах государственный и муниципальный долг в 2014 году вырос на 15% и выше.



Источник: РИА Рейтинг по данным Минфина РФ

**Регионы, наиболее существенно увеличившие государственный и муниципальный долг в 2014 году**



Источник: РИА Рейтинг по данным Минфина РФ

Объем государственного долга всех субъектов РФ увеличился на 20% и на 1 января 2015 года составил 2.089 трлн руб., что на 352 млн руб. больше, чем годом ранее. Объем долга муниципалитетов увеличился на 8% и составил 313 млрд. руб. Суммарный объем государственного долга всех субъектов РФ и долга муниципальных образований, входящих в состав субъектов РФ, на 1 января 2015 года составил 2.402 трлн. руб., что на 19% больше, чем годом ранее.

Темпы роста долга в 2014 году опережали темпы роста доходов бюджетов, в результате уровень долговой нагрузки в регионах РФ повысился.

Отношение государственного и муниципального долга всех субъектов РФ к суммарным налоговым и неналоговым доходам консолидированных бюджетов по итогам 2014 года составило 35.4%, против 30.8% по итогам 2013 года.

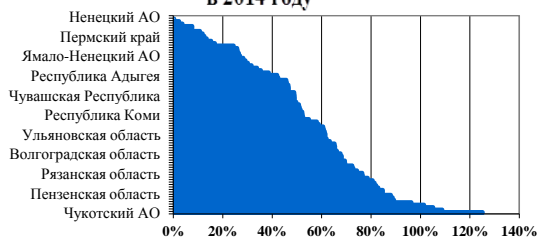
Отношение государственного и муниципального долга к налоговым и неналоговым доходам консолидированного бюджета в 2014 году выросло у 65-ти субъектов РФ, снизилось у 18-ти. Наиболее существенно (более чем на 20 процентных пунктов) показатель вырос в Магаданской области, Республике Карелия и Астраханской области. Еще у 23-х субъектов РФ отношение государственного и муниципального долга к налоговым и неналоговым доходам консолидированного бюджета выросло более чем на 10 процентных пункта.

Лидером по улучшению показателя являются Республика Мордовия, где отношение государственного и муниципального долга к налоговым и неналоговым доходам консолидированного бюджета снизилось на 29 процентных пункта. На 14 п.п. сократилась долговая нагрузка в Республике Тыва.

По итогам 2014 года самый низкий уровень долговой нагрузки зафиксирован в Ненецком автономном округе и Тюменской области, где объем государственного и муниципального долга меньше 0.5% налоговых и неналоговых доходов консолидированного бюджета. Еще у 4-х субъектов РФ значение показателя меньше 10%. Это Сахалинская область, г. Санкт-Петербург, Алтайский край, Ханты-Мансийский автономный округ – Югра. При этом Сахалинская область по итогам года погасила весь государственный долг, и в регионе остался только долг муниципальных образований.

Самый высокий уровень долговой нагрузки по суммарному объему государственного и муниципального долга зафиксирован в Костромской области, Смоленской области, Чукотском автономном округе и Республике Мордовия. В данных регионах объем государственного и муниципального долга превышает объем налоговых и неналоговых доходов консолидированного бюджета.

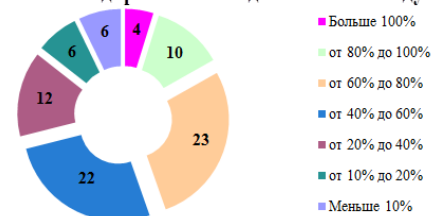
**Отношение государственного и муниципального долга к налоговым и неналоговым доходам консолидированных бюджетов в субъектах РФ в 2014 году**



Источник: РИА Рейтинг по данным Федерального казначейства и Минфина РФ

Кроме вышеназванных регионов, еще у 10-ти субъектов РФ объем государственного и муниципального долга превышает 80% налоговых и неналоговых доходов консолидированных бюджетов. Это Республика Ингушетия, Амурская область, Вологодская область, Белгородская область, Астраханская область, Пензенская область, Удмуртская Республика, Саратовская область, Республика Северная Осетия – Алания и Республика Карелия.

**Распределение субъектов РФ по отношению государственного и муниципального долга к налоговым и неналоговым доходам консолидированных бюджетов в 2014 году**



Источник: РИА Рейтинг по данным Федерального казначейства и Минфина РФ



### Позиции субъектов РФ по отношению государственного и муниципального долга к налоговым и неналоговым доходам консолидированных бюджетов в 2014 году

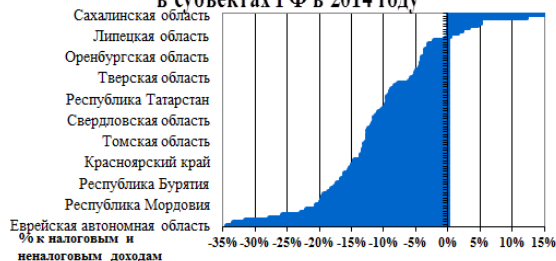
	Субъект РФ	%		Субъект РФ	%
1	Ненецкий автономный округ	0.0	43	Кемеровская область	52.5
2	Тюменская область	0.3	44	Магаданская область	54.8
3	Сахалинская область	2.3	45	Воронежская область	58.0
4	г. Санкт-Петербург	3.6	46	Ивановская область	58.8
5	Алтайский край	7.6	47	Республика Дагестан	60.6
6	Ханты-Мансийский автономный округ - Югра	7.6	48	Еврейская автономная область	60.7
7	г. Москва	10.7	49	Ярославская область	60.9
8	Ленинградская область	11.8	50	Нижегородская область	61.2
9	Пермский край	12.5	51	Тверская область	61.5
10	Иркутская область	13.4	52	Ульяновская область	61.5
11	Владимирская область	15.3	53	Архангельская область	62.0
12	Приморский край	16.8	54	Омская область	63.3
13	Ростовская область	24.4	55	Республика Алтай	65.2
14	Республика Башкортостан	25.8	56	Республика Хакасия	65.4
15	Челябинская область	26.0	57	Калужская область	65.5
16	Московская область	26.5	58	Республика Татарстан	66.2
17	Ямало-Ненецкий автономный округ	26.9	59	Волгоградская область	67.6
18	Курская область	28.3	60	Забайкальский край	68.1
19	Свердловская область	29.1	61	Орловская область	68.1
20	Тульская область	30.1	62	Кировская область	69.4
21	Республика Саха (Якутия)	31.6	63	Калининградская область	69.5
22	Камчатский край	33.8	64	Псковская область	72.4
23	Хабаровский край	35.4	65	Республика Марий Эл	72.8
24	Курганская область	38.6	66	Новгородская область	74.3
25	Оренбургская область	41.8	67	Рязанская область	76.4
26	Республика Адыгея	42.0	68	Карачаево-Черкесская Республика	76.6
27	Республика Калмыкия	42.4	69	Краснодарский край	78.6
28	Новосибирская область	45.7	70	Республика Ингушетия	80.6
29	Ставропольский край	45.9	71	Амурская область	81.4
30	Мурманская область	46.5	72	Вологодская область	82.0
31	Республика Бурятия	46.7	73	Белгородская область	82.9
32	Самарская область	46.7	74	Астраханская область	84.7
33	Чеченская Республика	48.9	75	Пензенская область	84.7
34	Чувашская Республика	49.0	76	Удмуртская Республика	88.0
35	Республика Тыва	49.1	77	Саратовская область	88.7
36	Томская область	49.1	78	Республика Северная Осетия - Алания	89.3
37	Красноярский край	49.7	79	Республика Карелия	96.3
38	Тамбовская область	50.8	80	Костромская область	101.4
39	Кабардино-Балкарская Республика	51.1	81	Смоленская область	105.1
40	Липецкая область	51.4	82	Республика Мордовия	108.8
41	Брянская область	52.1	83	Чукотский автономный округ	125.1
42	Республика Коми	52.3		<b>Среднее значение</b>	<b>52.9</b>
				<b>Медианное значение</b>	<b>52.3</b>

Источник: Расчеты РИА Рейтинг по данным Федерального казначейства и Минфина РФ

## Дефицит бюджета к налоговым и неналоговым доходам

Самый высокий дефицит консолидированного бюджета по отношению к налоговым и неналоговым доходам по итогам 2014 года зафиксирован в Еврейской автономной области, где значение показателя составило 34.5%. Еще у двух субъектов РФ – Амурской области и Карачаево-Черкесской Республике дефицит консолидированных бюджетов был выше 30% налоговых и неналоговых доходов.

Отношение дефицита(+) / профицита(+) к налоговым и неналоговым доходам консолидированных бюджетов в субъектах РФ в 2014 году

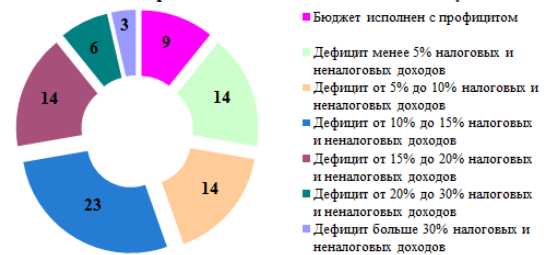


Источник: Расчеты РИА Рейтинг по данным Федерального казначейства

С профицитом консолидированный бюджет в 2014 году исполнен в Сахалинской области, Ленинградской области, Республике

Алтай, Республике Ингушетия, Тюменской области, Ханты-Мансийской автономной округе, Калининградской области и Ямало-Ненецком автономной округе.

Распределение субъектов РФ по отношению дефицита(+) / профицита(+) к налоговым и неналоговым доходам консолидированных бюджетов в 2014 году



Источник: Расчеты РИА Рейтинг по данным Федерального казначейства

Низкий дефицит консолидированных бюджетов (4% к налоговым и неналоговым доходам и ниже) зафиксирован в 8-ми регионах РФ: в Московской области, Алтайском крае, Белгородской области, Брянской области Челябинской области, г. Москве, г. Санкт-Петербург и Оренбургской области.

**Позиции субъектов РФ по отношению дефицита (-) / профицита (+)  
консолидированного бюджета к налоговым и неналоговым доходам  
консолидированного бюджета в 2014 году**

	Субъект РФ	%		Субъект РФ	%
1	Сахалинская область	15.7	44	Орловская область	-11.9
2	Ленинградская область	12.3	45	Республика Калмыкия	-12.4
3	Республика Алтай	5.2	46	Иркутская область	-12.5
4	Республика Ингушетия	5.1	47	Архангельская область	-12.6
5	Тюменская область	4.6	48	Кемеровская область	-12.6
6	Ханты-Мансийский автономный округ - Югра	3.2	49	Кировская область	-12.6
7	Калининградская область	2.2	50	Томская область	-12.7
8	Ямало-Ненецкий автономный округ	1.5	51	Новосибирская область	-13.0
9	Липецкая область	0.4	52	Ярославская область	-13.1
10	Московская область	-0.5	53	Калужская область	-13.2
11	Алтайский край	-2.1	54	Псковская область	-13.2
12	Белгородская область	-3	55	Смоленская область	-13.3
13	Брянская область	-3.1	56	Краснодарский край	-13.5
14	Челябинская область	-3.5	57	Ульяновская область	-13.6
15	г. Москва	-3.6	58	Красноярский край	-14.6
16	г. Санкт-Петербург	-3.6	59	Курская область	-14.6
17	Оренбургская область	-4.0	60	Республика Марий Эл	-15.0
18	Владимирская область	-4.1	61	Ивановская область	-15.2
19	Приморский край	-4.2	62	Кабардино-Балкарская Республика	-15.4
20	Тульская область	-4.2	63	Чеченская Республика	-16.1
21	Ненецкий автономный округ	-4.4	64	Республика Северная Осетия - Алания	-16.2
22	Камчатский край	-4.9	65	Республика Карелия	-16.6
23	Республика Саха (Якутия)	-5	66	Республика Хакасия	-16.6
24	Рязанская область	-5.2	67	Республика Бурятия	-17.3
25	Тверская область	-5.7	68	Астраханская область	-17.7
26	Пензенская область	-6.1	69	Воронежская область	-18.1
27	Ставропольский край	-7.8	70	Республика Коми	-18.7
28	Саратовская область	-8.3	71	Курганская область	-19.4
29	Республика Адыгея	-8.8	72	Мурманская область	-19.6
30	Чукотский автономный округ	-8.8	73	Новгородская область	-19.7
31	Омская область	-9.0	74	Республика Тыва	-19.9
32	Вологодская область	-9.2	75	Республика Мордовия	-20.6
33	Нижегородская область	-9.4	76	Хабаровский край	-20.6
34	Республика Дагестан	-9.5	77	Костромская область	-22.1
35	Республика Татарстан	-9.5	78	Забайкальский край	-23.0
36	Ростовская область	-9.7	79	Удмуртская Республика	-25.8
37	Тамбовская область	-10.0	80	Магаданская область	-27.8
38	Республика Башкортостан	-10.4	81	Амурская область	-31.6
39	Самарская область	-10.9	82	Карачаево-Черкесская Республика	-33.4
40	Пермский край	-11.2	83	Еврейская автономная область	-34.5
41	Волгоградская область	-11.6		<b>Среднее значение</b>	<b>-10.78</b>
42	Свердловская область	-11.6		<b>Медианное значение</b>	<b>-11.60</b>
43	Чувашская Республика	-11.7			

*Источник: Расчеты РИА Рейтинг по данным Минфина РФ*

## ПОКАЗАТЕЛИ СОЦИАЛЬНОЙ СФЕРЫ

### Отношение денежных доходов населения к стоимости фиксированного набора потребительских товаров и услуг

В 2014 году большинстве регионов номинальные денежные доходы населения выросли, снижение было зафиксировано только в трех субъектах РФ. Наиболее существенно среднедушевые денежные доходы населения увеличились в Республике Адыгея (на 19%), Ульяновской области (+17%), Приморском крае (16%), Республике Алтай (+16%), Воронежской области (16%), Алтайском крае (15%) и Чеченской республике (+15%).

В 19 российских регионах прирост денежных доходов превысил официальный уровень инфляции по России (+12% и выше). В 53 субъектах денежные доходы увеличились, но темпы роста были ниже инфляции. В г. Москве денежные доходы по итогам 2014 года практически не изменились по сравнению с 2013 годом.

Снижение денежных доходов населения зафиксировано только в Новосибирской области, Краснодарском крае и Самарской области на 1%, 2% и 3% соответственно.

Несмотря на рост доходов в 2014 году наблюдалась тенденция ускоренного роста потребительских цен. В результате реальные

располагаемые доходы населения России сократились на 1%.

Согласно данным Росстата стоимость фиксированного набора потребительских товаров и услуг в целом по России с января по декабрь 2014 года выросла на 10.8% (в 2013 году рост составлял 8.5%).

Рост был зафиксирован во всех субъектах РФ. Наиболее существенный рост наблюдался в Республике Башкортостан, где среднемесячная стоимость фиксированного набора потребительских товаров увеличилась на 15.6%. При этом темпы роста доходов в республике составили всего 8% и покупательская способность снизилась. Меньше всего стоимость фиксированного набора потребительских товаров увеличилась в Чукотском автономном округе и Магаданской области (+4.2%).

В большинстве регионов в 2014 году темпы роста потребительских цен были выше темпов роста доходов, что привело к снижению покупательской способности. Отношение денежных доходов к стоимости фиксированного набора потребительских товаров и

#### Регионы - лидеры по росту среднедушевых денежных доходов населения в 2014 году

Субъект РФ	Изменение денежных доходов населения в 2014 году, %	Среднедушевые денежные доходы населения в 2014 году, руб. в месяц
Чукотский автономный округ	28.2%	54 705.9
Республика Ингушетия	24.0%	17 377.5
Республика Адыгея	20.1%	22 277.9
Ульяновская область	18.6%	21 656.6
Приморский край	16.9%	28 040.6
Воронежская область	15.8%	25 530.3
Республика Алтай	16.2%	17 016.4
Приморский край	15.5%	28 040.6
Чеченская Республика	16.0%	19 966.0
Алтайский край	15.9%	18 401.1
Республика Алтай	15.0%	17 016.4
Нижегородская область	15.7%	27 948.7
Воронежская область	14.9%	25 530.3
Липецкая область	14.8%	25 247.9
Новгородская область	14.6%	24 013.8

Источник: расчеты РИА Рейтинг по данным Росстата

услуг в 2014 году выросло в 36-ти субъектах РФ. Снижение было зафиксировано в 43-х регионах. В четырех регионах изменений не произошло.

**Отношение денежных доходов населения к стоимости фиксированного набора потребительских товаров и услуг в субъектах РФ в 2014 году**



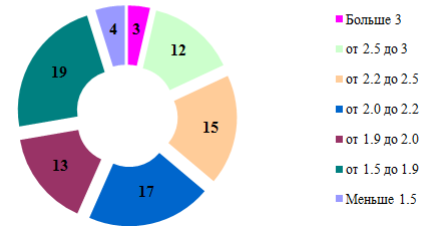
Источник: РИА Рейтинг по данным Росстата

Лидерами по данному показателю по-прежнему являются Ненецкий автономный округ, Ямало-Ненецкий автономный округ и г. Москва, где денежные доходы превышают стоимость фиксированного набора потребительских товаров и услуг более чем в 3 раза. В первую десятку регионов по данному показателю также входят Ханты-Мансийский автономный округ – Югра, Республика Татарстан, г. Санкт-Петербург, Чукотский автономный округ, Свердловская область, Сахалинская область и Московская область. Практически все эти регионы и в предыду-

щем году входили в группу лидеров. Из этого списка можно выделить Чукотский автономный округ, который по рассматриваемому показателю поднялась в списке регионов по сравнению 2013 годом на 18 мест. Улучшение показателя было обусловлено высокими темпами роста доходов.

Самое низкое отношение стоимости фиксированного набора потребительских товаров и услуг к денежным доходам населения, как и в предыдущем году, зафиксировано в Карачаево-Черкесской Республике, Республике Алтай, Республике Тыва, Республике Калмыкия, где данный показатель ниже 1.5.

**Распределение субъектов РФ по отношению денежных доходов населения к стоимости фиксированного набора потребительских товаров и услуг в 2014 году**



Источник: РИА Рейтинг по данным Росстата

**Позиции субъектов РФ по отношению денежных доходов населения  
к стоимости фиксированного набора потребительских товаров и услуг в 2014 году**

	Субъект РФ	Отношение		Субъект РФ	Отношение
1	Ненецкий автономный округ	4.06	43	Брянская область	2.04
2	Ямало-Ненецкий автономный округ	3.94	44	Удмуртская Республика	2.04
3	г. Москва	3.41	45	Кемеровская область	2.03
4	Ханты-Мансийский автономный округ - Югра	2.95	46	Приморский край	2.02
5	Республика Татарстан	2.88	47	Ростовская область	2
6	г. Санкт-Петербург	2.85	48	Республика Бурятия	1.99
7	Чукотский автономный округ	2.85	49	Забайкальский край	1.98
8	Свердловская область	2.84	50	Калининградская область	1.98
9	Сахалинская область	2.82	51	Пензенская область	1.98
10	Московская область	2.75	52	Камчатский край	1.97
11	Магаданская область	2.74	53	Орловская область	1.96
12	Липецкая область	2.55	54	Смоленская область	1.94
13	Пермский край	2.55	55	Ставропольский край	1.94
14	Республика Башкортостан	2.52	56	Иркутская область	1.93
15	Нижегородская область	2.51	57	Вологодская область	1.92
16	Белгородская область	2.48	58	Кировская область	1.91
17	Краснодарский край	2.45	59	Республика Северная Осетия - Алания	1.91
18	Мурманская область	2.42	60	Чеченская Республика	1.91
19	Тюменская область	2.42	61	Томская область	1.89
20	Республика Коми	2.4	62	Республика Ингушетия	1.87
21	Омская область	2.39	63	Ивановская область	1.86
22	Курская область	2.38	64	Костромская область	1.86
23	Республика Дагестан	2.38	65	Алтайский край	1.84
24	Воронежская область	2.37	66	Саратовская область	1.84
25	Республика Саха (Якутия)	2.37	67	Волгоградская область	1.83
26	Самарская область	2.32	68	Республика Карелия	1.83
27	Новгородская область	2.29	69	Тверская область	1.81
28	Челябинская область	2.23	70	Курганская область	1.79
29	Архангельская область	2.22	71	Владимирская область	1.76
30	Калужская область	2.21	72	Ленинградская область	1.74
31	Астраханская область	2.18	73	Псковская область	1.7
32	Хабаровский край	2.17	74	Республика Хакасия	1.67
33	Тамбовская область	2.15	75	Чувашская Республика	1.66
34	Тульская область	2.15	76	Республика Марий Эл	1.64
35	Ярославская область	2.15	77	Республика Мордовия	1.6
36	Ульяновская область	2.12	78	Еврейская автономная область	1.59
37	Амурская область	2.11	79	Кабардино-Балкарская Республика	1.55
38	Оренбургская область	2.1	80	Карачаево-Черкесская Республика	1.49
39	Республика Адыгея	2.1	81	Республика Алтай	1.35
40	Новосибирская область	2.07	82	Республика Тыва	1.32
41	Красноярский край	2.06	83	Республика Калмыкия	1.17
42	Рязанская область	2.06		<b>Среднее значение</b>	<b>2.2</b>
				<b>Медианное значение</b>	<b>2.1</b>

*Источник: Расчеты РИА Рейтинг по данным Росстата*

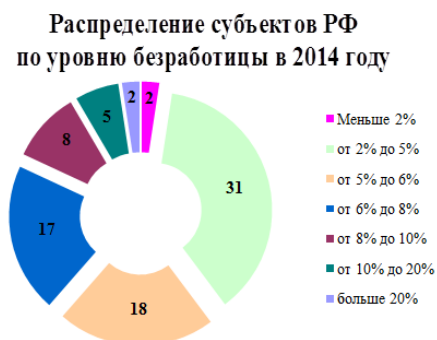
## Уровень безработицы

В 2014 году уровень безработицы в Российской Федерации составил 5.5% к численности экономически активного населения, что на 0.3 п.п. ниже, чем годом ранее. Среди регионов РФ самый низкий уровень безработицы, как и в предыдущем году, отмечен в Санкт-Петербурге и Москве – 1.4% и 1.5% соответственно. В группу лидеров по данному показателю также входят Московская и Самарская области, где уровень безработицы в 2014 году не превысил 3%.

Самый высокий уровень безработицы сохраняется в Чеченской Республике и Республике Ингушетия. Кроме данных субъектов РФ еще у 6-ти регионов уровень безработицы превышает 10% от экономически активного населения. При этом можно отметить, что Республика Ингушетия и Чеченская Республика являются лидерами по снижению уровня безработицы. В предыдущем году уровень безработицы в данных субъектах РФ также снижался.



Источник: Росстат



Источник: РИА Рейтинг по данным Росстата

### Позиции субъектов РФ по уровню безработицы в 2014 году

	Субъект РФ	%		Субъект РФ	%
1	г. Санкт-Петербург	1.4	44	Тюменская область	5.5
2	г. Москва	1.5	45	Амурская область	5.6
3	Московская область	2.7	46	Вологодская область	5.6
4	Самарская область	3.0	47	Краснодарский край	5.7
5	Магаданская область	3.1	48	Пермский край	5.8
6	Ямало-Ненецкий автономный округ	3.1	49	Ростовская область	5.9
7	Чукотский автономный округ	3.2	50	Хабаровский край	5.9
8	Липецкая область	3.7	51	Республика Коми	6.0
9	Новгородская область	3.7	52	Камчатский край	6.1
10	Ярославская область	3.8	53	Свердловская область	6.1
11	Курская область	3.9	54	Кемеровская область	6.2
12	Республика Татарстан	3.9	55	Республика Хакасия	6.2
13	Белгородская область	4.0	56	Челябинская область	6.2
14	Тульская область	4.1	57	Псковская область	6.5
15	Калужская область	4.2	58	Сахалинская область	6.5
16	Нижегородская область	4.2	59	Волгоградская область	6.6
17	Республика Мордовия	4.2	60	Мурманская область	6.7
18	Владимирская область	4.3	61	Омская область	6.7
19	Ивановская область	4.3	62	Приморский край	6.9
20	Костромская область	4.3	63	Курганская область	7.0
21	Тамбовская область	4.3	64	Алтайский край	7.2
22	Оренбургская область	4.4	65	Архангельская область	7.3
23	Рязанская область	4.4	66	Республика Саха (Якутия)	7.4
24	Воронежская область	4.5	67	Астраханская область	7.5
25	Ленинградская область	4.5	68	Томская область	7.6
26	Пензенская область	4.6	69	Республика Карелия	8.1
27	Саратовская область	4.6	70	Республика Бурятия	8.4
28	Ханты-Мансийский автономный округ - Югра	4.6	71	Республика Адыгея	8.6
29	Республика Марий Эл	4.8	72	Республика Северная Осетия - Алания	8.6
30	Ульяновская область	4.8	73	Еврейская автономная область	8.7
31	Брянская область	5.0	74	Иркутская область	8.8
32	Красноярский край	5.0	75	Кабардино-Балкарская Республика	9.5
33	Чувашская Республика	5.0	76	Забайкальский край	10.0
34	Кировская область	5.1	77	Республика Дагестан	10.2
35	Новосибирская область	5.1	78	Республика Алтай	10.4
36	Орловская область	5.1	79	Республика Калмыкия	10.9
37	Смоленская область	5.1	80	Карачаево-Черкесская Республика	13.0
38	Удмуртская Республика	5.1	81	Республика Тыва	19.1
39	Ненецкий автономный округ	5.3	82	Чеченская Республика	21.5
40	Республика Башкортостан	5.3	83	Республика Ингушетия	29.8
41	Ставропольский край	5.3		<b>Среднее значение</b>	<b>6.38</b>
42	Тверская область	5.3		<b>Медианное значение</b>	<b>5.3</b>
43	Калининградская область	5.4			

Источник: Росстат



## Ожидаемая продолжительность жизни при рождении

Распределение субъектов РФ по ожидаемой при рождении продолжительности жизни довольно равномерное. Данный показатель изменяется от 62 до 79 лет. Рэнкинг по этому показателю стал одним из немногих, в котором лидирующие позиции заняли регионы Северо-Кавказского федерального округа. Высокие позиции также занимают регионы Южного федерального округа. Ни в одном субъекте РФ из этих федеральных округов ожидаемая продолжительность жизни при рождении не опускается ниже 70 лет.

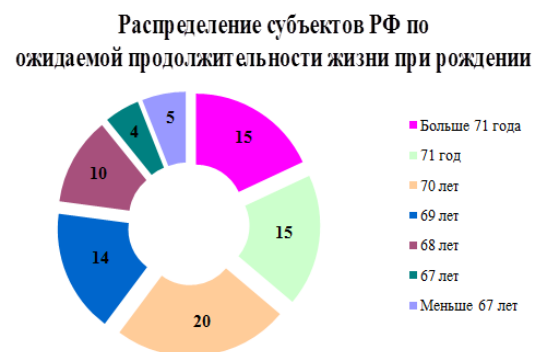
В нижней части списка расположены преимущественно регионы северной и восточной части страны. Ниже 65 лет ожидаемая продолжительность жизни при рождении зафиксирована в Еврейской автономной области, Республике Тыва и Чукотском автономном округе.

Таким образом, данный показатель определяется не только социально-экономическими факторами, но в значительной степени географическим положением и природно-климатическими условиями проживания, а также состоянием экологии. В число лидеров по продолжительности жизни входят регионы с неблагоприятной социально-экономической ситуацией и низкими доходами населения, в то время как в числе регионов с низкой продолжительностью жизни есть экономически развитые субъекты РФ.

Первые места по продолжительности жизни традиционно занимают Республика Ингушетия, г. Москва и Республика Дагестан.



Источник: Росстат



Источник: РИА Рейтинг по данным Росстата

### Позиции субъектов РФ по ожидаемой продолжительности жизни при рождении

	Субъект РФ	Лет		Субъект РФ	Лет
1	Республика Ингушетия	79	31	Омская область	70
2	г. Москва	76	31	Орловская область	70
2	Республика Дагестан	76	31	Республика Башкортостан	70
4	г. Санкт-Петербург	74	31	Свердловская область	70
4	Кабардино-Балкарская Республика	74	31	Томская область	70
4	Карачаево-Черкесская Республика	74	31	Тюменская область	70
4	Республика Северная Осетия - Алания	74	31	Удмуртская Республика	70
8	Ставропольский край	73	31	Челябинская область	70
8	Чеченская Республика	73	31	Ярославская область	70
10	Белгородская область	72	51	Владимирская область	69
10	Краснодарский край	72	51	Вологодская область	69
10	Пензенская область	72	51	Красноярский край	69
10	Республика Адыгея	72	51	Нижегородская область	69
10	Республика Татарстан	72	51	Оренбургская область	69
10	Ханты-Мансийский автономный округ - Югра	72	51	Пермский край	69
16	Астраханская область	71	51	Республика Карелия	69
16	Волгоградская область	71	51	Республика Коми	69
16	Воронежская область	71	51	Республика Марий Эл	69
16	Калининградская область	71	51	Республика Саха (Якутия)	69
16	Липецкая область	71	51	Республика Хакасия	69
16	Московская область	71	51	Самарская область	69
16	Республика Калмыкия	71	51	Смоленская область	69
16	Республика Мордовия	71	51	Тульская область	69
16	Ростовская область	71	65	Камчатский край	68
16	Рязанская область	71	65	Кемеровская область	68
16	Саратовская область	71	65	Курганская область	68
16	Тамбовская область	71	65	Новгородская область	68
16	Ульяновская область	71	65	Приморский край	68
16	Чувашская Республика	71	65	Псковская область	68
16	Ямало-Ненецкий автономный округ	71	65	Республика Бурятия	68
31	Алтайский край	70	65	Сахалинская область	68
31	Архангельская область	70	65	Тверская область	68
31	Брянская область	70	65	Хабаровский край	68
31	Ивановская область	70	75	Забайкальский край	67
31	Калужская область	70	75	Иркутская область	67
31	Кировская область	70	75	Магаданская область	67
31	Костромская область	70	75	Республика Алтай	67
31	Курская область	70	79	Амурская область	66
31	Ленинградская область	70	79	Ненецкий автономный округ	66
31	Мурманская область	70	81	Еврейская автономная область	65
31	Новосибирская область	70	82	Республика Тыва	62
			82	Чукотский автономный округ	62
				<b>Среднее значение</b>	<b>69.9</b>
				<b>Медианное значение</b>	<b>70.0</b>

Источник: Росстат

## Уровень младенческой смертности

В 2014 году в Российской Федерации уровень младенческой смертности снизился по сравнению с предыдущими годом и составил 7.4 детей, умерших в возрасте до 1 года, на 1000 родившихся (8.2 в 2013 г., 8.7 в 2012 г.). Данный показатель характеризуется очень высоким уровнем региональной диверсификации – его значение в регионах РФ изменяется от 4.3 до 22.3 детей, умерших в возрасте до 1 года, на 1000 родившихся.

Самый низкий показатель младенческой смертности по итогам 2014 года зафиксирован в Санкт-Петербурге и Чувашской Республике. Хорошие показатели также де-

монстрируют Кировская область, Тамбовская область, Ханты-Мансийский автономный округ – Югра, Томская область, Республика Коми, Ярославская область. В данных субъектах РФ коэффициент младенческой смертности, определяемый как число детей, умерших в возрасте до 1 года, на 1000 родившихся, составил 5.5 и меньше.

Худшие показатели младенческой смертности зафиксированы в Еврейской автономной области, Чеченской Республике, Чукотском автономном округе. В этих регионах уровень младенческой смертности превышает 15 умерших на 1000 родившихся.

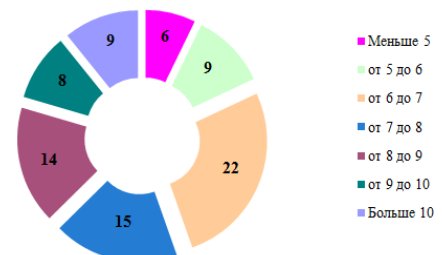
Уровень младенческой смертности\* в субъектах РФ в 2014 году



\* Число детей, умерших в возрасте до 1 года, на 1000 родившихся

Источник: Росстат

Распределение субъектов РФ по уровню младенческой смертности\* в 2014 году



\* Число детей, умерших в возрасте до 1 года, на 1000 родившихся

Источник: РИА Рейтинг по данным Росстата

### Позиции субъектов РФ по уровню младенческой смертности\* по итогам 2014 года

	Субъект РФ	Уровень смертности		Субъект РФ	Уровень смертности
1	г. Санкт-Петербург	4.3	44	Калужская область	7.5
2	Чувашская Республика	4.4	44	Пермский край	7.5
3	Кировская область	4.5	46	Вологодская область	7.7
3	Тамбовская область	4.5	46	Орловская область	7.7
3	Ханты-Мансийский автономный округ - Югра	4.5	46	Республика Башкортостан	7.7
6	Томская область	4.9	49	Нижегородская область	7.8
7	Республика Коми	5.2	50	Республика Саха (Якутия)	7.9
8	Ярославская область	5.5	50	Ростовская область	7.9
9	Воронежская область	5.6	52	Липецкая область	8.0
9	Краснодарский край	5.6	53	Волгоградская область	8.1
9	Ненецкий автономный округ	5.6	53	Калининградская область	8.1
12	Белгородская область	5.7	53	Республика Марий Эл	8.1
12	Пензенская область	5.7	53	Ульяновская область	8.1
12	Тюменская область	5.7	57	Удмуртская Республика	8.2
15	Республика Мордовия	6.0	58	Карачаево-Черкесская Республика	8.4
16	г. Москва	6.1	58	Красноярский край	8.4
17	Ивановская область	6.2	60	Алтайский край	8.5
17	Сахалинская область	6.2	60	Республика Хакасия	8.5
19	Курская область	6.3	62	Республика Адыгея	8.6
19	Мурманская область	6.3	62	Ямало-Ненецкий автономный округ	8.6
19	Республика Бурятия	6.3	64	Иркутская область	8.8
19	Рязанская область	6.3	64	Курганская область	8.8
19	Свердловская область	6.3	66	Костромская область	8.9
24	Псковская область	6.4	67	Брянская область	9.1
24	Самарская область	6.4	68	Амурская область	9.2
26	Магаданская область	6.5	69	Приморский край	9.3
26	Республика Татарстан	6.5	70	Республика Алтай	9.4
26	Тверская область	6.5	71	Республика Калмыкия	9.5
29	Кабардино-Балкарская Республика	6.6	71	Хабаровский край	9.5
29	Смоленская область	6.6	73	Астраханская область	9.7
31	Архангельская область	6.7	73	Оренбургская область	9.7
31	Республика Карелия	6.7	75	Республика Северная Осетия - Алания	10.3
33	Ленинградская область	6.8	76	Камчатский край	10.4
33	Новосибирская область	6.8	77	Ставропольский край	10.5
33	Тульская область	6.8	78	Республика Дагестан	12.2
36	Московская область	6.9	79	Республика Ингушетия	14.7
37	Владимирская область	7.0	80	Республика Тыва	14.9
37	Челябинская область	7.0	81	Еврейская автономная область	15.3
39	Кемеровская область	7.1	82	Чеченская Республика	15.5
40	Новгородская область	7.2	83	Чукотский автономный округ	22.3
40	Омская область	7.2		<b>Среднее значение</b>	<b>7.87</b>
40	Саратовская область	7.2		<b>Медианное значение</b>	<b>7.2</b>
43	Забайкальский край	7.3			

\* Число детей, умерших в возрасте до 1 года, на 1000 родившихся

Источник: Росстат

## ПОДХОДЫ И МЕТОДИКА, ИСПОЛЬЗУЕМЫЕ ПРИ ПОСТРОЕНИИ РЕЙТИНГА СОЦИАЛЬНО-ЭКОНОМИЧЕСКОГО ПОЛОЖЕНИЯ СУБЪЕКТОВ РФ

### ОБЩИЕ ПОЛОЖЕНИЯ

Рейтинг строился на основании комплексного анализа социально-экономической ситуации в субъектах РФ. Методика построения рейтинга основывается на агрегировании различных показателей, характеризующих важнейшие факторы, определяющие экономическое положение регионов. При составлении рейтинга использовались только формализуемые (численные) показатели официальной статистики, что позволяет избежать искажений, связанных с субъективными оценками, делает результаты анализа максимально объективными и прозрачными. Источником информации для анализа являются данные Росстата, Минфина РФ, Федерального казначейства. В рейтинг включены 83 субъекта РФ. При расчете позиций сложносоставных субъектов РФ, а именно Тюменской и Архангельской областей, используются показатели без учета данных по автономным округам, входящих в их состав. Соответственно позиции Тюменской области

определяются без учета данных по Ханты-Мансийскому автономному округу – Югра и Ямало-Ненецкому автономному округу, а позиции Архангельской области, без учета данных по Ненецкому автономному округу.

Республика Крым и г. Севастополь не включены в рейтинг из-за отсутствия данных за 2014 год.

Основным принципом обработки данных является сравнительный анализ субъектов РФ по широкому перечню показателей, характеризующих различные аспекты социально-экономического положения, и расчет агрегированного показателя, позволяющего позиционировать субъект РФ среди других регионов. Результатом обработки данных является ранжируемый список субъектов РФ, который характеризует их сравнительные позиции по социально-экономическому развитию.

### ПОКАЗАТЕЛИ, ИСПОЛЬЗУЕМЫЕ ПРИ СОСТАВЛЕНИИ РЕЙТИНГА

При составлении рейтинга проводился анализ значительного массива показателей, характеризующих различные аспекты социально-экономической ситуации в субъектах РФ. В результате анализа сформировано множество ключевых показателей, которые позволяют определить позиции региона по уровню социально-экономического развития. Анализируемые показатели условно распределены на 4 группы:

- Показатели масштаба экономики;
- Показатели эффективности экономики;
- Показатели бюджетной сферы;
- Показатели социальной сферы.

#### Показатели масштаба экономики

Данная группа объединяет показатели, характеризующие абсолютные объемы производства товаров и услуг, объем бюджета, наличие трудовых ресурсов. Анализ данной группы позволяет оценить масштаб экономи-

ки субъекта РФ и его вклад в формирование общероссийских показателей. В группу входят три показателя:

- ✓ Объем производства товаров и услуг;
- ✓ Объем доходов консолидированного бюджета;
- ✓ Численность занятых в экономике.

#### *Объем производства товаров и услуг*

Данный показатель характеризует совокупный объем производства товаров и услуг на территории субъекта РФ по основным секторам экономики (промышленность, строительство, сельское хозяйство, сфера услуг) и вклад субъекта РФ в общероссийский ВВП.

Объем производства товаров и услуг субъекта РФ рассчитывался как сумма объемов отгруженных товаров, выполненных работ и услуг по видам экономической деятельности «Добыча полезных ископаемых», «Обрабатывающие производства», «Произ-

водство и распределение электроэнергии, газа и воды», объема продукции сельского хозяйства, объема платных услуг населению, объема работ, выполненных по виду деятельности «Строительство». Источником информации являются данные Росстата об объемах отгруженных и произведенных товаров и услуг в денежном выражении по итогам 2014 года.

#### ***Объем доходов консолидированного бюджета***

Объем доходов консолидированного бюджета субъекта РФ показывает уровень обеспеченности региона финансовыми ресурсами, что характеризует возможности администрации по развитию региона и обеспечению социальной стабильности. Источником информации являются данные отчетов об исполнении консолидированных бюджетов субъектов РФ, опубликованные на сайте Федерального казначейства, которые содержат оперативную информацию об исполнении консолидированных бюджетов субъектов РФ по итогам 2014 года.

#### ***Численность занятых в экономике***

Данный показатель характеризует емкость рынка труда в регионе. При анализе субъектов РФ в качестве источника информации использовались данные Росстата о численности занятого экономически активного населения в 2014 году.

### **Показатели эффективности экономики**

Данная группа объединяет показатели, которые характеризуют производительность труда, инвестиционную активность, финансовое положение предприятий региона. Анализ этих показателей позволяет дать сравнительную оценку эффективности использования имеющегося в регионе потенциала. В данную группу входят пять показателей:

- ✓ Объем производства товаров и услуг на одного жителя;
- ✓ Инвестиции в основной капитал на одного жителя;
- ✓ Доля прибыльных предприятий;
- ✓ Отношение задолженности по налогам к объему поступивших налогов и сборов в бюджетную систему РФ.

#### ***Объем производства товаров и услуг на одного жителя***

Данный показатель характеризует уровень экономического развития субъекта РФ и производительность труда в основных отраслях экономики. Другим словами, показатель характеризует эффективность использования производственных ресурсов.

Показатель рассчитывался как отношение суммарных объемов произведенных и отгруженных товаров, работ и услуг по трем видам экономической деятельности («Добыча полезных ископаемых», «Обрабатывающие производства», «Производство и распределение электроэнергии, газа и воды»), объема продукции сельского хозяйства, объема платных услуг населению, объема работ, выполненных по виду деятельности «Строительство» в денежном выражении по итогам 2014 года к среднегодовой численности населения субъекта РФ в 2014 году. Источником информации являются данные Росстата.

#### ***Инвестиции в основной капитал на одного жителя***

Инвестиции в основной капитал характеризуют уровень инвестиционной активности в субъекте РФ и определяют предпосылки экономического развития. Данный показатель рассчитывался как отношение объема инвестиций в основной капитал по итогам 2014 года к среднегодовой численности населения в 2014 году. Источником информации являются данные Росстата.

#### ***Доля прибыльных предприятий***

Доля прибыльных предприятий характеризует финансовое положение предприятий на территории субъекта РФ и эффективность их деятельности. Высокое значение данного показателя свидетельствует о стабильности экономического развития, так как убыточность предприятий, с одной стороны, может привести к сокращению объемов производства и ВРП, с другой стороны, к сокращению доходов населения и, следовательно, к ухудшению уровня жизни. Кроме того, результатом снижения прибыльности предприятий будет сокращение доходов бюджета. В рейтинге использовались данные Росстата о доле прибыльных крупных и средних предприятий в общем количестве зарегистриро-

ванных предприятий на территории субъекта РФ по итогам 2014 года.

#### ***Отношение задолженности по налогам к объему поступивших налогов и сборов в бюджетную систему РФ***

Показатель характеризует налоговую дисциплину экономических субъектов и эффективность налоговых органов регионов, а также косвенно характеризует финансовое положение предприятий. Показатель рассчитывается на основании данных Росстата как отношение задолженности по налогам и сборам в бюджетную систему РФ на 1 января 2014 года к объему поступивших налогов, сборов и иных обязательных платежей в бюджетную систему РФ в 2014 году.

### **Показатели бюджетной сферы**

В данную группу объединены показатели, характеризующие устойчивость бюджетной системы, в том числе уровень долговой нагрузки, обеспеченность собственными финансовыми ресурсами, объем доходной базы. Источником информации для анализа бюджетной системы являются данные отчетов об исполнении консолидированных бюджетов субъектов РФ, опубликованные на сайте Федерального казначейства, которые содержат оперативную информацию об исполнении консолидированных бюджетов субъектов РФ по итогам 2014 года, а также информацию об объеме государственного долга субъектов РФ на 1 января 2015 года, опубликованную на сайте Минфина РФ. При оценке бюджетной системы проводился анализ следующих показателей:

- ✓ Доходы консолидированного бюджета на одного жителя;
- ✓ Доля налоговых и неналоговых доходов в суммарном объеме доходов консолидированного бюджета;
- ✓ Отношение государственного долга к налоговым и неналоговым доходам консолидированного бюджета;
- ✓ Дефицит к налоговым и неналоговым доходам консолидированного бюджета.

#### ***Доходы консолидированного бюджета на одного жителя***

Объем доходов консолидированного бюджета на одного жителя показывает уровень обеспеченности региона финансовыми ресурсами, что характеризует возможности

администрации для развития региона и сохранения социальной стабильности. Показатель рассчитывался как отношение доходов консолидированных бюджетов по итогам 2014 года к среднегодовой численности населения в 2014 году.

#### ***Доля налоговых и неналоговых доходов в суммарном объеме доходов консолидированного бюджета***

Доля налоговых и неналоговых доходов характеризует вклад собственных источников в формирование доходной базы бюджета. Показатель рассчитывается как отношение налоговых и неналоговых доходов консолидированного бюджета к суммарному объему доходов консолидированного бюджета по итогам 2014 года.

#### ***Отношение государственного долга к налоговым и неналоговым доходам консолидированного бюджета***

Отношение государственного долга субъекта РФ к налоговым и неналоговым доходам характеризует уровень долговой нагрузки и обеспеченность долга собственной доходной базой. Показатель рассчитывался как отношение суммарного долга субъекта РФ и долга муниципальных образований этого субъекта РФ на 1 января 2015 года к объему налоговых и неналоговых доходов консолидированного бюджета по итогам 2014 года.

#### ***Дефицит бюджета к налоговым и неналоговым доходам***

Дефицит бюджета субъекта РФ к налоговым и неналоговым доходам характеризует соответствие доходной базы необходимым для стабильного и устойчивого развития региона финансовым потребностям. Показатель рассчитывается как отношение дефицита консолидированного бюджета по итогам 2014 года к объему налоговых и неналоговых доходов консолидированного бюджета по итогам 2014 года.

### **Показатели социальной сферы**

Социальная ситуация и уровень жизни населения оценивались на основании анализа следующих показателей:

- ✓ Отношение денежных доходов населения к стоимости фиксированного набора потребительских товаров и услуг;
- ✓ Уровень безработицы;
- ✓ Ожидаемая продолжительность жизни при рождении;
- ✓ Уровень младенческой смертности.

***Отношение денежных доходов населения к стоимости фиксированного набора потребительских товаров и услуг***

Данный показатель позволяет оценить уровень доходов и покупательную способность населения, а также характеризует объем средств, которые остаются в распоряжении жителей субъекта РФ после проведения необходимых для осуществления жизнедеятельности расходов. Показатель рассчитывался как отношение среднемесячных денежных доходов одного жителя в 2014 году к среднемесячному значению стоимости фиксированного набора потребительских товаров и услуг в 2014 году.

Источник данных по денежным доходам и стоимости фиксированного набора потребительских товаров и услуг – Росстат. Стоимость фиксированного набора потребительских товаров и услуг для межрегиональных сопоставлений покупательной способности населения исчисляется на основе единых объемов потребления, а также средних цен по субъектам РФ. В состав набора включены 83 наименования товаров и услуг, в том числе 30 видов продовольственных товаров, 41 вид непродовольственных товаров и 12 видов услуг.

***Уровень безработицы***

Уровень безработицы характеризует ситуацию на рынке труда в частности и социально-экономическую ситуацию в целом. Высокий уровень безработицы оказывает существенное негативное влияние на социальную ситуацию в регионе, так как ведет к сокращению объемов производства товаров и услуг вследствие не использования потенциальных возможностей экономически актив-

ного населения. При этом сокращается доходная база бюджета как за счет снижения объемов производства, так и за счет сокращения налогов на доходы физических лиц, и одновременно увеличивается расходная часть вследствие необходимости осуществления социальных выплат неработающим гражданам и членам их семей.

Еще одним негативным последствием высокого уровня безработицы является ухудшение криминогенной ситуации. Как показали исследования РИА-Рейтинг, важнейшим следствием безработицы является преступность. Прослеживается довольно устойчивая зависимость между числом безработных в регионах и количеством совершенных здесь правонарушений. Коэффициент корреляции между этими показателями (без учета Московского региона, Санкт-Петербурга и республик Северного Кавказа) составляет более 0,9, что свидетельствует о практически линейной зависимости.

Источник данных по уровню безработицы – Росстат (данные за 2014 год).

***Ожидаемая продолжительность жизни при рождении***

Данный показатель комплексно характеризует качество жизни населения, качество медицинской помощи, экологию, уровень социальной поддержки. При анализе использовались данные Росстата об ожидаемой продолжительности жизни при рождении по субъектам РФ по итогам 2012 года. Источник данных по ожидаемой продолжительности жизни при рождении – Росстат (данные за 2013 год).

***Уровень младенческой смертности***

Показатель характеризует уровень здоровья жителей региона, качество медицинских услуг, общие условия жизни. При анализе использовались данные Росстата о числе детей, умерших в возрасте до 1 года, на 1000 родившихся по итогам 2014 года.



---

## АЛГОРИТМ ОБРАБОТКИ ПОКАЗАТЕЛЕЙ

---

Рейтинг строился путем ранжирования субъектов РФ в порядке убывания по значению интегрального рейтингового балла.

Интегральный рейтинговый балл рассчитывался в три этапа. На первом этапе определялся рейтинговый балл субъекта РФ по каждому показателю, на втором этапе определялся рейтинговый балл субъекта РФ по группе показателей, и на третьем этапе определялся интегральный рейтинговый балл субъекта РФ.

Рейтинговый балл субъекта РФ по каждому показателю рассчитывался в интервале значений от 1 до 100. Значение рейтингового балла определялось путем обработки множества значений данного показателя всех субъектов РФ таким образом, чтобы субъект РФ с наилучшим значением показателя получал рейтинговый балл, равный 100, а субъект РФ с наихудшим значением – 1. При этом при определении рейтингового балла учитывалось не только место каждого субъекта РФ в списке всех субъектов РФ по данному показателю, но и степень отставания от лучшего результата.

Рейтинговый балл субъекта РФ по каждой группе показателей определялся как среднее арифметическое рейтинговых баллов всех входящих в группу показателей.

Интегральный рейтинг субъекта РФ определялся как среднее геометрическое рейтинговых баллов всех анализируемых групп показателей.

Учитывая, что максимально возможное значение рейтингового балла по каждому показателю равняется 100, а минимальное – 1, максимально возможным значением интегрального рейтинга субъекта РФ является 100, а минимально возможным – 1. Максимально возможное значение интегрального рейтинга субъект РФ может получить только в том случае, если он занимает первые (лучшие) места по всем анализируемым показателям. Соответственно минимально возможное значение рейтингового балла (1) будет у субъекта РФ, который занимает последние места по всем анализируемым показателям.

---

*При любом цитировании материалов данной брошюры ссылка на ООО «Рейтинговое агентство «РИА Рейтинг» обязательна. Любое коммерческое использование материалов данной брошюры возможно только после получения предварительного письменного согласия ООО «Рейтинговое агентство «РИА Рейтинг» либо заключения договора на использование материалов на возмездной основе.*