

10 Tillgång till fritidshus

Bland de många olika former av rekreation och miljöombyte som finns för befolkningen, är en relativt vanlig form fritidsboende. Vanligast är nog tanken på det faluröda sommartorpet på landsbygden, men fritidsboende kan även innebära en bostad centralt belägen nära en större stad eller en andelslägenhet i något annat land. I kapitlet kommer resultat för följande indikatorer att redovisas inom ramen för fritidsboende: tillgång till fritidsboende, tillgång till och vistelse i fritidsbostad samt andel som själva äger en fritidsbostad. Redovisningen sker dels över tid, dels för olika befolkningsgrupper. I de flesta fall görs hänvisningar till tabeller som i sin helhet publiceras på SCB:s hemsida www.scb.se I texten fritidsboende, avstånd till fritidsbostad samt hur mycket man brukar sin fritidsbostad återkommer hänvisningar med följande utseende (se ⇒ Tabell 24). Läses kapitlet i "pdf-format" så är dessa länkar kopplade direkt mot SCB:s hemsida så att personer med Internetuppkoppling kommer direkt till tabellsamlingen när de klickar på länken. Läses en tryckt rapport återfinns länkhänvisningen här, så att läsaren vid ett senare tillfälle snabbt kan finna tabellsamlingen på SCB:s hemsida under *Levnadsförhållanden – Undersökningarna av levnadsförhållanden – Publikationer – Fritid 1976-2002*.

Frågan om fritidsboende som ställs i ULF-blanketten lyder – "Äger du, brukar du hyra eller har du på annat sätt tillgång till fritidsstuga eller annan fritidsbostad, där du kan vara någon eller några veckor på semestern?". Ett jakande svar på denna fråga medför att man anses ha tillgång till fritidsbostad. Redan i slutet av 70-talet misstänkte man att denna fråga underskattar det faktiska antalet som har tillgång till fritidsbostad. Mätåret 1980 kompletterades den första frågan med ytterligare en fråga i blanketten. Denna fråga reviderades år 1982 genom att den tidsrymd som frågan omfattar justerades från 3 år till 12 månader, frågan fick då följande ordalydelse. "Har du under de senaste 12 månaderna tillbringt någon eller några veckor i en fritidsstuga eller annan fritidsbostad?". Med den kompletterande frågan fångar man in den grupp som kanske inte uppfattar att man har tillgång till fritidsbostad men som under mätperioden faktiskt, genom sin vistelse, haft tillgång till fritidsbostad. Ser man på frågan hur man disponerat fritidsbostaden visas tecken på att det främst är de som hyrt eller lånat ett fritidsboende från en person som inte tillhör familjen som ökat genom detta tillägg i ULF-blanketten. I kapitlet avses med

tillgänglighet både tillgång och faktiskt vistelse i fritidsbostad de senaste 12 månaderna.

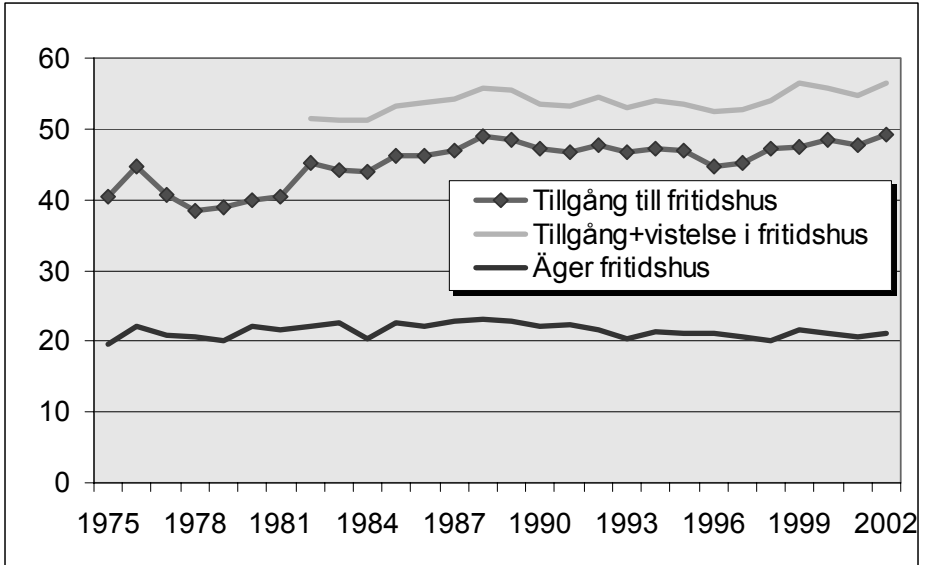
Tillgänglighet till fritidsbostaden redovisas med hjälp av två indikatorer. Den första är den ursprungliga formuleringen som varit densamma sedan 1975, den andra är den utvecklade frågeställningen där även vistelse i fritidsbostaden tas med. Den flitige tabellgranskaren noterar säkerligen en viss förhöjning av den först nämnda om tillgång till fritidsbostad mellan åren 1981 och 1982. Skillnaden här har troligtvis mer med mättekniska förändringar att göra än med faktiska förändringar i befolkningen. År 1981 var frågan placerad långt fram i blanketten medan frågan år 1982 var flyttad långt bak i blanketten efter en lång rad av frågor rörande andra delar av personens fritid. Dessutom infördes också den utökade formulering som även den kan ha inverkat på svarsfördelningen.

Först kort något om de tabeller som finns tillgängliga på hemsidan. I tabell 24 (se [⇒Tabell 24](#)) redovisas först om man haft tillgång till fritidsboende, därefter den utökade frågan där både tillgång och vistelse i fritidsbostad innefattas. Till sist redovisas också andelen av befolkningen som själv äger sitt fritidsboende.

Därefter följer flera tabeller med skattningar för olika befolkningsgrupper (se [⇒Tabell 25](#)). Som grund för redovisning av befolkningsgrupper har ULF:s mätningar för åren 2000-2002 använts. Skälet till det stora urvalet är två; dels att förändringarna är tillsynes små, dels möjliggör denna ansats att man kan se på mindre befolkningsgrupper utan att samtidigt förlora alltför mycket precision i skattningarna. I tabell 26.1-26.2 (se [⇒Tabell 26.1-26.2](#)) redovisas avstånd till fritidsbostad för olika befolkningsgrupper. I tabell 27.1-27.2 (se [⇒Tabell 27.1-27.2](#)) redovisas antalet veckor i fritidsbostaden. I tabell 28.1-28.2 (se [⇒Tabell 28.1-28.2](#)) redovisas antalet veckoslut i fritidsbostaden utöver de semesterveckor man tillbringat där. Sist i tabellerna 29.1-29.6 (se [⇒Tabell 29.1-29.2](#)) redovisas dispositionsform för fritidsbostaden.

Drygt 55 procent av befolkningen, cirka 3,5 miljoner personer mellan 16-74 år anger att de haft tillgång till ett fritidsboende året 2002. Av dessa ägde cirka 20 procent, eller närmare 1,3 miljoner personer, själva helt eller delvis detta fritidsboende.

Diagram 10.1. Tillgång, tillgång och vistelse samt eget ägande av fritidsbostad. Tidsserie 1975-2002 . Befolkningen 16-74 år. Procent.



(Procenttal, antal intervjuer samt skattat antal i befolkningen se \Rightarrow Tabell 24.)

Sedan mitten av 1980-talet har inga större förändringar skett när det gäller andelen av befolkningen som har tillgång till fritidsboende. Andelen varierar över åren mellan 51-57 procent. Ej heller har det skett några större förändringar när det gäller andelen som själva äger sitt boende. Det är 20 procent eller 1,3 miljoner personer av befolkningen som anger att de själva äger sitt fritidsboende. Variationen över åren ligger mellan 19,7 procent och 23 procent (se \Rightarrow Tabell 24).

Befolkningsgrupper övergripande

Här följer kommentarer och några iakttagelser från de följande tabellerna med olika befolkningsgrupper.

Ser man på befolkningen uppdelad i olika åldersgrupper är tillgängligheten ganska väl samlad och ligger mellan 55-59 procent. Det är först i den äldre gruppen 65-74 år som tillgängligheten till fritidsbostad är lägre. Som tidigare nämnts är det tillgång samt vistelse i fritidsbostad som avses när vi redovisar tillgänglighet. Andelen som själva äger sitt fritidsboende är lägre i yngre år och ökar med stigande ålder fram till den äldsta åldersgruppen där ägandet avtar något. Ser man på sammanboende eller ensamboende med eller utan barn kan man notera att ensamstående kvinnor med barn är den grupp som

har lägst tillgänglighet till fritidsbostad (knappt 45 procent), medan motsvarade siffra för ensamstående män med barn är 54 procent.

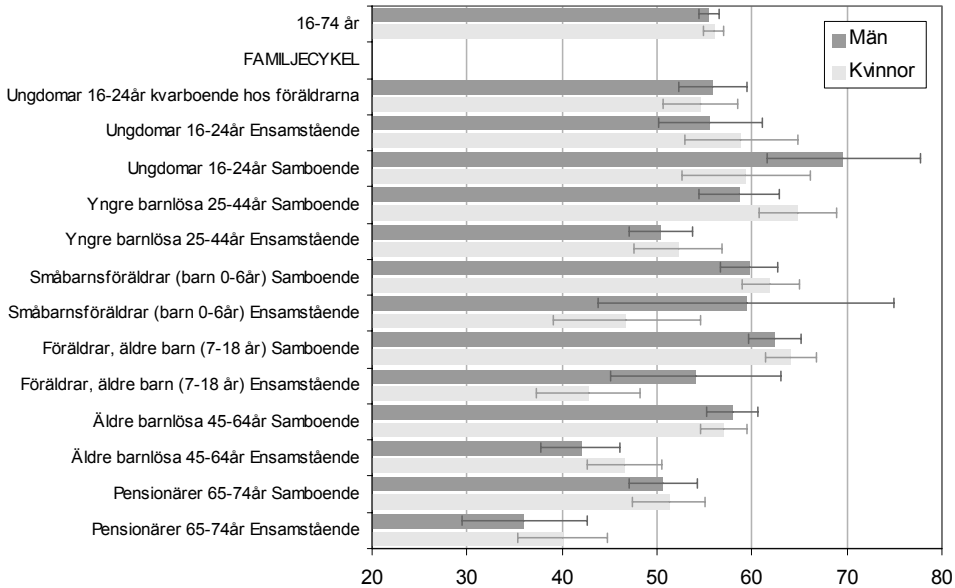
I familjecykeln (se \Rightarrow *Tabell 25*) kan man se att bland ungdomar har knappt 56 procent tillgång till en fritidsbostad. En notering görs för gruppen samboende unga män där nästan 70 procent anger att de har tillgång till fritidsbostad. Värdet avviker signifikant från genomsnittet men trots detta bör siffran tolkas med försiktighet. Ser man på data från mätåren 1996-1998 återfinns inte denna skillnad varför man kan misstänka att denna skillnad kan vara ett utslag av de mätfel som förekommer i statistiska undersökningar.

Vidare framgår att främst äldre och ensamstående har lägre tillgänglighet till fritidsboende. Lägst är tillgängligheten för ensamstående pensionärer i åldrarna 65-74 år där 31 procent säger sig ha tillgång till ett fritidsboende. Samboende grupper har överlag högre tillgänglighet, troligtvis hänger det samman med att man som par oftast har ett större socialt kontaktnät.

Bland ensamstående småbarnsföräldrar och ensamstående föräldrar med äldre barn kan man se att en lägre andel kvinnor än män har tillgång till en fritidsbostad. Av diagrammet nedan framgår dock att denna skillnad inte är en statistiskt säkerställd (se \Rightarrow *Tabell 25*). Bland samboende äldre barnlösa, det vill säga äldre utan barn eller barn som lämnat föräldrahemmet är andelen som själva äger ett fritidsboende drygt 36 procent. Det är den grupp där flest personer själva äger ett fritidsboende, även bland samboende pensionärer är andelen som äger högre än genomsnittet. Det är främst unga och ensamstående som har lägre andel av eget ägande. Lägst är andelen hos ensamstående ungdomar i åldrarna 16-24 år, där 3 procent anger att de själva äger ett fritidsboende. De ungdomar som bor kvar hos föräldrarna anger en markant högre andel av eget ägande av fritidsboende än de andra ungdomsgrupperna.

Bland personer som är födda utrikes så är det cirka 35 procent som anger att de har tillgång till fritidsboende en siffra som är tydligt lägre än bland grupperna med inrikes födda personer. Ser man på ägandet av fritidsboende är det gruppen med inrikes födda med två inrikes födda föräldrar som har en andel som ligger närmare befolkning som helhet medan andelen är lägre bland utrikes födda, inrikes födda med två utrikes födda föräldrar och inrikes födda med en inrikes och en utrikes född förälder.

Diagram 10.2. Tillgång och vistelse i fritidsbostad. Olika familjeförhållanden. Män respektive kvinnor. Genomsnitt för år 2000-2002 . Befolkningen 16-74 år. Procent.

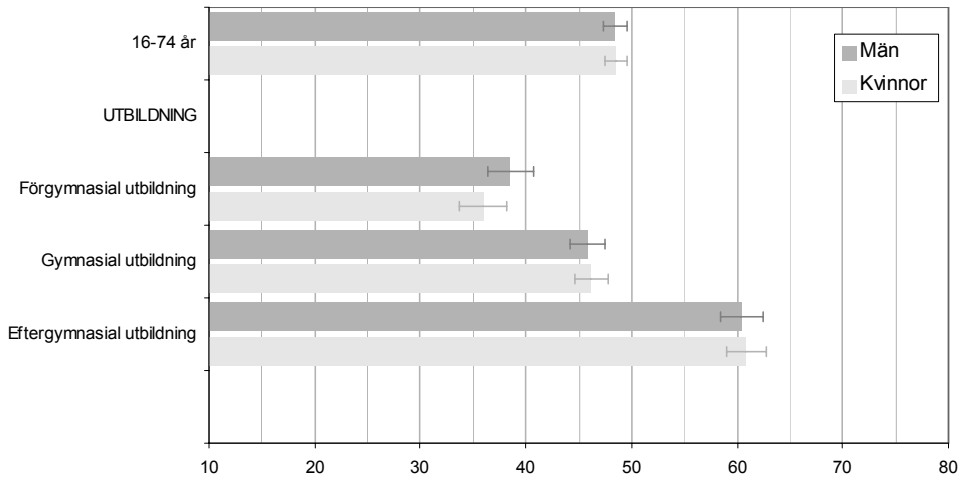


(Procenttal, antal intervjuer samt skattat antal i befolkningen se [⇒Tabell 25.](#))

Ser man på utbildningsnivå är det givetvis inte utbildningen i sig som utgör skillnaden mellan grupperna utan andra faktorer kopplade till utbildningsnivån till exempel lön. Bland personer med förgymnasial utbildning är det ungefär 44 procent som har tillgång till ett fritidsboende. Denna andel är högre bland de med gymnasial utbildning (53 procent) och högst för de som har eftergymnasial utbildning (68 procent). Ser man på ägandet är det dock inte så stor skillnad mellan förgymnasial och gymnasial utbildningsnivå (se [⇒Tabell 25](#)). Förklaringen till detta kan ligga i att gruppen med förgymnasial utbildning har en ojämnare fördelning med fler yngre och äldre än de andra grupperna.

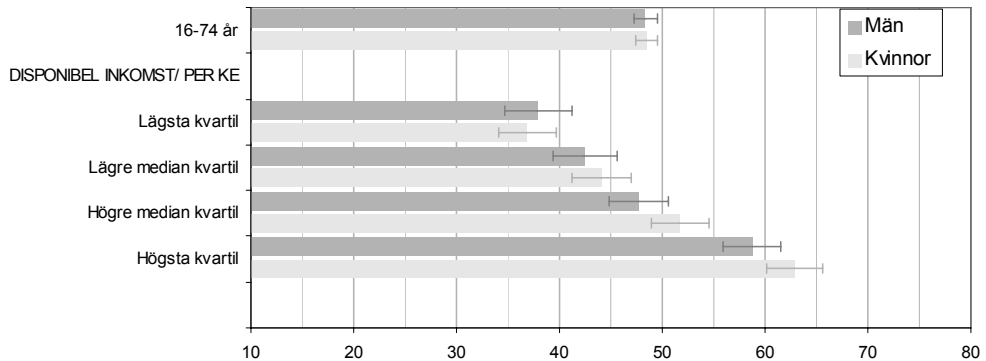
Något förenklat kan man se måttet disponibel inkomst per konsumtionsenhet som inkomst efter avdragen skatt och med bidrag delat på de antal personer som bor i hushållet. Detta sätt att räkna används mest för att möjliggöra jämförelser mellan hushåll av olika storlek. I redovisningen här har disponibel inkomst delats in i fyra olika grupper (kvartiler). De 25 procent som har lägst disponibel inkomst, de 25 procent som har högst disponibel inkomst samt mellan dessa två grupper nedre mediangrupp och övre mediangrupp.

Diagram 10.3. Tillgång och vistelse i fritidsbostad för olika utbildningsgrupper. Män respektive kvinnor. Genomsnitt för år 2000-2002 . Befolkningen 16-74 år. Procent.



(Procenttal, antal intervjuer samt skattat antal i befolkningen se \Rightarrow Tabell 25.)

Diagram 10.4. Tillgång och vistelse i fritidsbostad för olika inkomstgrupper. Män respektive kvinnor. Genomsnitt för år 2000-2002 . Befolkningen 16-74 år. Procent.



(Procenttal, antal intervjuer samt skattat antal i befolkningen se \Rightarrow Tabell 25.)

I den lägsta gruppen är det knappt 42 procent som har tillgång till ett fritidsboende medan det i högsta gruppen är 68 procent. Man ser även denna skillnad i ägandet, där det i den lägsta gruppen är 11 procent som äger fritidsboende medan det i högsta gruppen är 35 procent som själva äger.

Bland arbetare är tillgängligheten till en fritidsbostad knappt 45 procent medan den bland tjänstemän (mellan och högre) är drygt 67

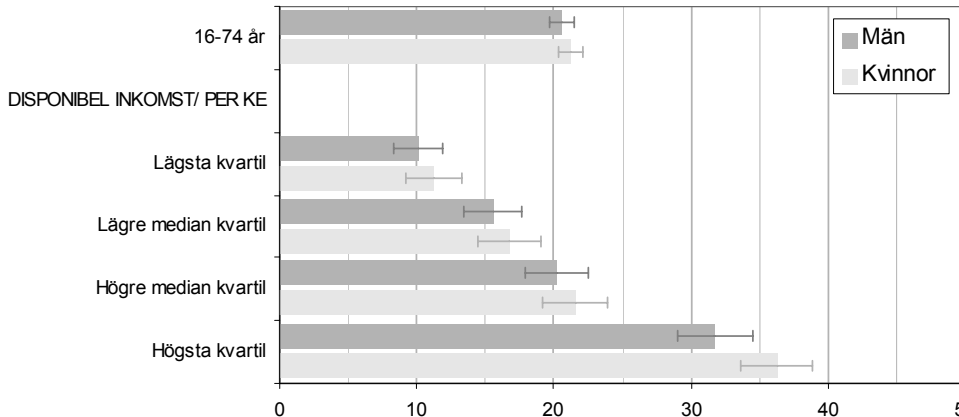
procent. Man kan också notera skillnad i andelen som själva äger sitt fritidsboende mellan dessa grupper (se ⇒Tabell 25).

Tillgänglighet till fritidsboende är lägre för ålderspensionärer än för befolkningen som helhet men å andra sidan äger man oftare själv sitt boende i jämförelse. Tillgängligheten för förtidspensionerade och långtidsarbetslösa är knappt 38 procent och andelen som själva äger är knappt 12 procent, vilka båda är under befolkningen som helhet. Ser man på studerande så ligger deras tillgänglighet i nivå med befolkningen i övrigt, medan ägandet är knappt 8 procent.

I Stockholm och norra tätbygden har befolkning högst andel tillgänglighet i befolkningen medan Malmö och södra mellanbygden har lägst tillgänglighet.

När man ser till ägande av fritidsboende kan man dela regionerna i en högre och en lägre grupp. I den högre gruppen där andelen som själv äger sitt boende återfinns Stockholm, norra glesbygden och norra tätbygden. och i den lägre gruppen återfinns Göteborg, Malmö, större städer och södra mellanbygden. Man kan notera att det finns en geografisk skillnad bestående av att ju längre norrut man kommer i Sverige desto högre andel ägande av eget fritidsboende (se ⇒Tabell 25 på SCB:s hemsida).

Diagram 10.5. Eget ägande av fritidsbostad för olika inkomstgrupper. Män respektive kvinnor. Genomsnitt för år 2000-2002 . Befolkningen 16-74 år. Procent.



(Procenttal, antal intervjuer samt skattat antal i befolkningen se ⇒Tabell 25.)

Avstånd till fritidsbostad

Av befolkningen 16-74 år som har tillgång till eller har vistats i fritidsbostad de senaste 12 månaderna var det under år 1999 knappt 9 procent som hade mindre än 15 kilometer till sin fritidsbostad. Vidare hade drygt 12 procent mellan 2-3 mils avstånd. Knappt 10 procent hade mellan 4-5 mil till fritidsbostaden. Andelen som hade mellan 6-15 mil var 23 procent. Drygt 13 procent hade mellan 16-30 mil och drygt 27 procent hade mer än 30 mil till fritidsbostaden. Endast drygt 5 procent säger sig hyra fritidsbostad på olika platser. En tendens verkar dock vara att denna grupp har ökat över tid.

I åldersgruppen 65-74 år är det vanligare att ha fritidsbostaden närmare hemmet. Drygt 18 procent i denna åldersgrupp har mindre än 15 kilometer till fritidsbostaden och drygt 19 procent 2-3 mil medan andelen som har mer än 30 mil bara var 16,5 procent.

Ser man på indelningen i H-regioner återfinns också några skillnader. I Storstadsregionerna Stockholm (1,6 procent), Göteborg (2,7 procent) och Malmö (5,5 procent) samt övriga större städer (9,2 procent) är andelen med kort avstånd till fritidsbostaden lägre än i södra mellanbygden (16,9 procent), norra tätbygden (16,9 procent) och norra glesbygden (18,1 procent). (se \Rightarrow *Tabell 26.1-26.2* på SCB:s hemsida).

Antal veckor i fritidsbostad

Det vanligaste förekommande svaret för den andel av befolkningen (16-74 år) som anger att de har tillgång till eller har vistats i en fritidsbostad under år 1999 är en vecka. Det är drygt 27 procent som tillbringar omkring en vecka i fritidsbostaden. Det utgör 15 procent av hela befolkningen i åldern 16-74 år. Vilket motsvarar ca 940 000 personer.

Andelen med kortare vistelse i fritidshus är något högre bland de yngre åldersgrupperna medan det motsatta gäller för de äldre åldersgrupperna.

Av 65-74 åringarna är det knappt 33 procent som tillbringar 9-52 veckor i fritidsbostaden medan motsvarande siffra för yngre åldersgrupper är omkring 3 procent. För mer information om antalet veckor som tillbringas i fritidsbostaden i övriga befolkningsgrupper se vidare (se \Rightarrow *Tabell 27.1-27.2* på SCB:s hemsida).

Antalet veckoslut i fritidsbostaden

Av de som har tillgång till eller vistats i fritidsbostad är det trots allt en majoritet som inte använder fritidsbostaden under veckosluten. År 1999 var det 54 procent som angav att de inte tillbringat några veckoslut i fritidsbostaden utöver "semesterveckorna". De övriga redovisningsgrupperna (mer än 10 veckoslut, 5-10 veckoslut och mindre än 5 veckoslut) fördelar sig med ungefär 15 procent i respektive grupp. Även här verkar åldern inverka. Andelen yngre som inte tillbringar några veckoslut i fritidsbostaden är högre än för de äldre. (se ⇒Tabell 28.1-28.2 på SCB:s hemsida).

Dispositionsform för fritidsbostaden

Av befolkningen (16-74 år) är det över 43 procent som anger att de inte haft tillgång till eller vistats i fritidsbostad.

Utgår vi från den grupp som sagt sig ha tillgång till fritidsbostad (64,5 procent). är det drygt 37 procent i denna grupp som själva äger eller annan hushållsmedlem äger helt eller delvis. Nästan lika vanligt, knappt 36 procent, är det att annan släkting äger och av dessa är knappt 28 procent föräldrar, svärföräldrar, mor- eller farföräldrar, övriga knappt 10 procent är en annan släkting. Knappt 20 procent hyr fritidsbostad och drygt 7 procent disponerar fritidsbostaden utan att erlægga hyra.

De befolkningsgrupper där det egna ägandet är som störst innefattar grupper som 54-65 åringar, sammanboende utan barn, äldre barnlösa 45-64 år som är sammanboende, sammanboende pensionärer i åldern 65-74 år, högre tjänstemän, ålderspensionärer. De befolkningsgrupper där andelarna är som lägst innefattar 25-34 åringar, ungdomar 16-24 år ensamstående och sammanboende. Yngre barnlösa 25-44 år samboende och ensamstående samt småbarnsföräldrar med barn 0-6 år som är ensamstående. (se ⇒Tabell 29.1-29.6 på SCB:s hemsida).

Sammanfattning

När man ser på befolkningen som helhet så har det inte skett några stora förändringar när det gäller tillgång till och vistelse i fritidsbostad. Om man har tillgång till fritidsbostad påverkas av sociala nätverk, vänner och familj och givetvis av ekonomiska omständigheter. Ser man till ägandet så är det främst den sistnämnda som verkar spela roll.

