

БЕЛАРУСЬ

ФАКТЫ

2009



Составитель А.А. Дылейко

При подготовке издания использованы авторские материалы В.В. Василькова, Н.В. Вербитской, Е.Л. Корниенко, Ж.В. Котляровой, Е.В. Прус, Л.П. Сац, Е.А. Солоненко, О.И. Шелегович, а также информация, представленная Министерством иностранных дел Республики Беларусь (экономический обзор)

Фото УП «БЕЛА»

Издание подготовлено по заказу Министерства иностранных дел Республики Беларусь

Б43

Беларусь. Факты, 2009 / сост. А.А. Дылейко. – Минск : БЕЛА, 2009. – 128 с. : ил.

ISBN 978-985-6828-40-2

В справочнике представлены общие сведения о Республике Беларусь. Издание рассказывает о стране и ее жителях, о государственном строе и общественной жизни, о социальных ориентирах и внешней политике, о достижениях в экономике, науке, образовании, здравоохранении, культуре и искусстве, физкультуре и спорте. Приводятся факты из истории, предлагается полезная и интересная информация для туристов и путешественников.

Для широкого круга читателей.

УДК 908(476)''2009''(035.5)
ББК 26.89(4Бел)я2

ISBN 978-985-6828-40-2

© Составление, оформление.
УП «БЕЛА», 2009

Содержание

● Общие сведения _____ 4

● Природные условия _____ 6
Экология и охрана
окружающей среды _____ 8

● Население _____ 12

● История
становления
государственности _____ 16

● Государственное
устройство _____ 20

● Внешняя политика _____ 22
Вклад Беларуси
в процесс
разоружения
и обеспечение
международной
и региональной
безопасности _____ 24
Двустороннее
сотрудничество _____ 25
Участие Беларуси
в международных
организациях,
взаимодействие
с региональными
организациями _____ 31

● Экономика и финансы _____ 36
Основные отрасли
экономики _____ 37
Малые и средние
предприятия _____ 44
Внешняя торговля _____ 45
Инвестиции _____ 45
Приватизация _____ 45
Инфляция _____ 46

Воздействие мирового
экономического кризиса _____ 46
Налоговая система _____ 47
Банковская система _____ 48
Свободные
экономические зоны _____ 50
Парк высоких технологий _____ 53

● Наука и инновации _____ 54

● Социальная политика
государства _____ 58
Образование _____ 58
Здравоохранение _____ 61
Занятость населения
и социальная защищенность _____ 62

● Гражданское общество _____ 64
Общественные организации _____ 64
Религия _____ 66
СМИ Беларуси _____ 69

● Культура и искусство _____ 70

● Физкультура и спорт _____ 78

● Путешествия и туризм _____ 84

● Регионы _____ 94
Минск _____ 95
Минская область _____ 99
Брестская область _____ 104
Витебская область _____ 110
Гомельская область _____ 115
Гродненская область _____ 119
Могилевская область _____ 124



ОБЩИЕ СВЕДЕНИЯ



Республика Беларусь – государство в центре Европы. Ее территория составляет 207,6 тыс. кв. км. По площади республика занимает 13-е место среди европейских государств и 6-е среди стран Содружества Независимых Государств. Граничит на северо-западе с Литвой, на севере с Латвией, на северо-востоке и востоке с Россией, на юге с Украиной, на западе с Польшей. Общая протяженность государственной границы – более 3,5 тыс. км.

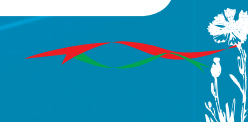
По численности населения (9 663,5 тыс. человек на 1 июня 2009 года) Беларусь занимает 15-е место в Европе. Средняя плотность населения – 48 человек на 1 кв. км.

Административно разделена на 6 областей – Брестскую, Витебскую, Гомельскую, Гродненскую, Минскую, Могилевскую – и 118 районов. Столица – город-герой Минск.

Республика Беларусь занимает выгодное географическое положение, это своеобразный перекресток, где сходятся важнейшие трансевропейские железнодорожные и автомобильные магистрали, нефте- и газопроводы, водные и воздушные пути сообщения между экономически развитой Западной Европой и богатой природными ресурсами Азией. Транзитные пути, проходящие по территории страны, связывают Россию с государствами Восточной и Западной Европы, Украину и Молдову со странами Балтии и Северо-Западом России.

Государственные языки – белорусский и русский. Основная религия – христианство (православие и католицизм). Национальный праздник – День Независимости Республики Беларусь (День Республики, 3 июля). Денежная единица – рубль (расчетный билет Национального банка Беларуси).

На белорусской земле находится более 15 тыс. объектов, имеющих историческую, культурную, архитектурную значимость, а также памятных мест, связанных с рождением и деятельностью людей с мировой известностью.



ПРИРОДНЫЕ УСЛОВИЯ

Республика Беларусь расположена в пределах Восточно-Европейской равнины. Средняя высота ее поверхности – около 160 м над уровнем моря, максимальная – 345 м (гора Дзержинская в Дзержинском районе Минской области), минимальная – 80 м (долина реки Неман в Гродненской области, у границы с Литвой). Рельеф Беларуси относят к классу равнинных. Для него характерно чередование возвышенных, равнинных и низменных пространств с болотами и озерами. Низменности занимают 70% территории страны.

Климат в Беларуси умеренно континентальный. Особенности его определяются дыханием Атлантического океана. Средняя температура января колеблется от -4°C до -8°C , июля – от $+17^{\circ}\text{C}$ до $+19^{\circ}\text{C}$. Годовое количество атмосферных осадков составляет 550–650 мм в низинах и 650–750 мм на равнинах и возвышенностях.

Беларусь называют «синеекой», и неслучайно: на ее территории 10,8 тыс. озер общей площадью около 2 тыс. кв. км. Самое большое из них – Нарочь (79,6 кв. км), самое глубокое – Долгое (53,6 м).

Цепочки озер, рек и ручьев, обрамленные разнообразной растительностью, создают уникальность белорусского ландшафта. Извилистые ленты 20,8 тыс. рек и ручьев об-



Разлив реки Сож в Чечерском районе

щей длиной 90,6 тыс. км направлены в Балтийское и Черное моря. Самые крупные реки (протяженность более 500 км) – Днепр и его притоки Припять, Березина, Сож; Неман и его приток Вилия; Западная Двина. Наиболее важное значение для судоходства имеют все крупнейшие реки, а также Днепроовско-Бугский канал.

Беларусь обладает значительными запасами подземных пресных вод. На одного жителя республики их приходится 1,4 тыс. куб. м. Это больше, чем, например, в Англии и Нидерландах.

В Беларуси около 150 относительно крупных и 1,5 тыс. небольших водохранилищ. Особое значение имеет Вилейское водохранилище (75 кв. км). Оно дает начало Вилейско-Минской водной системе, по которой воды Вилии направляются к Минску.

Преобладающий тип растительного покрова в стране – леса. Они играют важную биосферную роль и вносят весомый вклад в стабилизацию экологической обстановки Восточной и Центральной Европы.

Леса занимают 39% территории Беларуси. На душу населения приходится 0,84 га покрытой лесом площади и 139 куб. м запасов древесины, что почти в 2 раза выше среднеевропейского уровня.

Болота занимают 1,7 млн. га территории страны. Водно-болотные угодья имеют огромное значение для сохранения биоразнообразия. Наибольшие площади этих уникальных природных комплексов находятся в Брестской и Минской областях.

На территории Беларуси обитает 76 видов млекопитающих, 309 видов птиц, 12 видов земноводных, 7 видов рептилий.

Весенний лес





Олени-маралы в Дрогичинском лесхозе



Беловежский зубр



Охотники на привале

К охотничьим животным относятся 21 вид млекопитающих и 30 видов птиц. Наибольшее значение как объекты охоты имеют лось, кабан, олень, косуля, заяц, бобр, волк, лисица, ондатра, американская норка, лесная куница. Среди птиц – водоплавающие, тетерева и глухарь.

Экология и охрана окружающей среды

Основы экологической политики закреплены в Конституции Республики Беларусь, а также законах об охране окружающей среды, особо охраняемых природных территориях, государственной экологической экспертизе, гидрометеорологической деятельности, охране озонового слоя, отходах, недрах, растительном и животном мире. Беларусь является участницей более 20 международных природоохранных конвенций и протоколов.

В феврале 2005 года вступил в силу Киотский протокол к Рамочной конвенции ООН об изменении климата, принятый в 1997 году, который содержит конкретные обязательства по сокращению выбросов парниковых газов. Его участниками являются 181 государство. Для Республики Беларусь Киотский протокол вступил в силу 24 ноября 2005 года.

Выбросы загрязняющих веществ в атмосферу в 2007 году составили около 1,5 млн. тонн. По сравнению с 1990 годом объем вредных выбросов снизился на 55%. В 2008 году Беларусь разработала Национальную программу мер по смягчению последствий изменения климата до 2012 года. Цель этой программы – сокращение выбросов парниковых газов на 12 млн. тонн. Для выполнения этой программы Беларуси требуется примерно 1,5 млрд. долларов. Около 70–80% финансирования программы предполагается покрыть за счет бюджетных средств Беларуси.

Земельный фонд республики составляет 200 млн. 759,9 тыс. га. Из

них 41% – земли сельскохозяйственных организаций, 8% – граждан. На остальной части расположены территории природоохранного, оздоровительного, рекреационного назначения.

Для снижения негативного антропогенного воздействия на окружающую среду в Беларуси созданы особо охраняемые природные территории. В настоящее время они включают Бerezинский биосферный заповедник и 4 национальных парка: Беловежскую пушчу, Браславские озера, Припятский и Нарочанский; 99 заказников общенационального значения. Общая площадь особо охраняемых территорий составляет 1723,8 тыс. га, или 8,3% территории Беларуси.

Национальный парк «Браславские озера» в 2009 году включен в общеевропейскую экологическую сеть и объявлен одной из наиболее важных ботанических территорий Европы.

Под защитой государства находятся 189 представителей фауны. В числе редких видов барсук, европейская норка, бурый медведь и европейская рысь. В Красную книгу занесены 72 вида птиц, в том числе орлан-белохвост, змеяяд, малый и большой подорлики, белая цапля, а также вертлявая камышевка.

В Беларуси произрастает 39 видов растений, охраняемых в Европе. К редким растениям относятся клематис, ветреница лесная, атранция большая, рододендрон желтый, венерин башмачок настоящий и др.

В результате катастрофы на Чернобыльской АЭС в зоне радиоактивного загрязнения оказались 46,5 тыс. кв. км (23% территории Республики Беларусь). После распада



Листы на болотах Полесья

СССР суверенной Беларуси практически в одиночку пришлось решать весь комплекс чернобыльских проблем.

В настоящее время реализуется уже четвертая Государственная программа по преодолению последствий катастрофы на Чернобыльской АЭС, рассчитанная на 2006–2010 годы. Она направлена на улучшение качества жизни, восстановление здоровья пострадавшего населения, экологическую и социально-экономическую реабилитацию загрязненных территорий.

Особое внимание уделяется здоровью пострадавшего населения, участников ликвидации последствий аварии и детей, проживающих

Республиканский научно-практический центр радиационной медицины и экологии человека в Гомеле





Ученые Института радиологии в Гомеле ведут постоянный контроль за содержанием радионуклидов в сельхозпродукции

на загрязненных радионуклидами территориях. Углубленное медицинское обследование ежегодно проходят более 1 млн. человек. Разработана система медицинского наблюдения, диспансеризации, диагностики, оздоровления и санаторно-курортного лечения.

Создана и надежно функционирует система радиационного контроля и мониторинга. Ею охвачены не только продукты питания, продовольственное и сельскохозяйственное сырье, но и дары леса (грибы, ягоды, дичь), продукция лесопереработки и др.

Основной источник финансирования всех черныбыльских мероприятий – национальный бюджет.

Черныбыльская проблематика включена в программы сотрудничества Республики Беларусь с основными международными организациями системы ООН, такими как ПРООН, МАГАТЭ, ЮНИСЕФ, ЮНЕСКО, Всемирный банк, ВОЗ, а также ОБСЕ. Организовано взаимодействие с неправительственными организациями многих зарубежных стран.

7 уникальных растений и животных, занесенных в Красную книгу Беларуси

Чистоуст величавый, или королевский папоротник

Вид находится на грани исчезновения. В Беларуси растет группами и одиночными особями на площади около 8 га. Примерная численность составляет 1000 штук. Королевский папоротник – уникальнейшая разновидность сказочной «папаша-цветки», очень почитаемой в Беларуси; о ней сложено множество легенд и преданий, как и беловежский зубр, она является национальным символом. **1**

Рододендрон желтый

В Беларуси этот редкий вид взят под государственную охрану в 1964 году. Известны места произрастания высокодекоративного кустарника в Ельском, Житковичском и Лельчицком районах Гомельской области. Также вид находится под охраной в Национальном парке «Припятский», а насаждение в Житковичском районе (Ветчинское лесничество) и уникальный экземпляр в Ляховичском районе Брестской области (Медведицкое лесничество) объявлены памятниками природы республиканского значения. **2**

Венерин башмачок

«Белорусская орхидея» – так еще называют это растение, которое можно встретить во многих районах Беларуси, однако лишь в



единичных экземплярах. Цветки этого удивительно красивого растения нельзя спутать ни с чем; по некоторым данным, оно зацветает только на 15–18-й год жизни. Крупные локальные популяции, насчитывающие от 2 до 6 тыс. растений, обнаружены только в юго-западной части республики. **3**

Вертялая камышевка

Это единственный вид воробьиных птиц континентальной Европы, который занесен в Красный список Международного союза охраны природы. В конце XIX – начале XX века численность вертялой камышевки быстро сокращалась. Вид исчез по меньшей мере в восьми европейских странах. Европейская популяция насчитывает 13 000–21 000 поющих самцов в Беларуси, Украине и Польше. Численность белорусской популяции составляет 6000–12 000 поющих самцов (около 50% мировой популяции) и сильно колеблется из года в год в зависимости от различных факторов. Около 90% белорусской популяции обитает на болотах Белорусского Полесья. **4**

Стерлядь

В первой половине XX века в бассейне реки Днепр в пределах Беларуси стерлядь была довольно многочисленной промысловой рыбой. В настоящее время встречается в

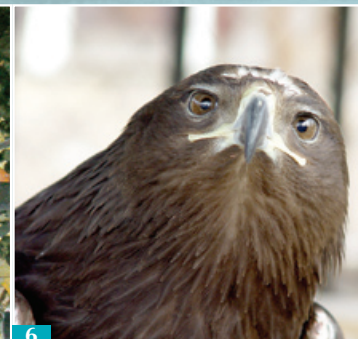
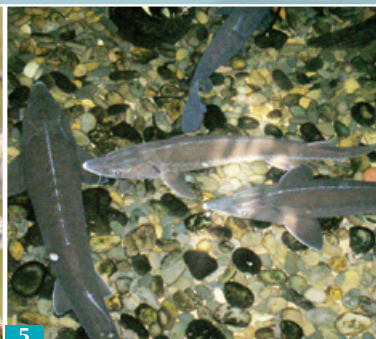
Днепре единичными экземплярами, еще реже – в реках Припять, Сож, Березина. **5**

Большой подорлик

Этот вид пернатых включен в Красный список Международного союза охраны природы, а также занесен в Красные книги Латвии, Литвы, Польши, России, Украины. В настоящее время, согласно результатам специально проведенных исследований, численность белорусской популяции оценивается в 150–200 пар, что составляет около 15% европейской популяции вида. При этом 100–150 пар большого подорлика гнездятся на заболоченных территориях Белорусского Полесья. **6**

Европейская норка

Вид включен в Красный список Международного союза охраны природы, Красные книги Литвы, Латвии, Польши, России и Украины. В Беларуси в 1980–1990-х годах были выявлены три локальные популяции европейской норки – в верховьях рек Ловат, Лучоса и Ствига. Современные данные по численности европейской норки в Беларуси отсутствуют. По прогнозам, она может исчезнуть как вид отечественной фауны в ближайшие десятилетия. Европейскую норку как вид возможно сохранить только посредством разведения в неволе. **7**



НАСЕЛЕНИЕ

Численность населения Республики Беларусь на 1 июня 2009 года составила 9 663,5 тыс. человек. Среди стран СНГ по этому показателю республика занимает 5-е место после России, Украины, Узбекистана и Казахстана. Средняя плотность населения – 48 человек на 1 кв. км.

В 2007 году впервые за последнее десятилетие количество новорожденных превысило 100-тысячный рубеж. Причем увеличение рождаемости характерно и для городской, и для сельской местности.

За 2008 год в Беларуси родились 107,9 тыс. детей – на 4,5 тыс. малышей больше по сравнению с 2007 годом.

В 2008 году зарегистрировано 77,2 тыс. браков и 36,7 тыс. разводов. По сравнению с аналогичным периодом 2007 года количество зарегистрированных браков снизилось на 14,6%, количество разводов возросло на 1,5%.

В экономике республики в 2008 году было занято более 4,5 млн. человек, или примерно половина от общей численности населения. 55% занятого населения приходилось на государственный сектор, 45% – на субъекты частной собственности.



Самой почтенной жительнице Брестской области В.П. Комарчук в 2008 году исполнилось 114 лет

100-летний возрастной рубеж перешагнули 663 жители Беларуси.

Титул старейшей жительницы Беларуси принадлежит Анне Павловне Рагель. Она родилась в деревне Белье Молодечненского района в 1889 году (4 июля 2009 года отметила свое 120-летие).



В семье Андрея и Светланы Попко – тройня

В последние годы наметилась четкая тенденция к увеличению ожидаемой продолжительности жизни жителей нашей страны. С 2004 по 2008 год продолжительность жизни мужчин увеличилась с 62,7 до 64,5 года (на 2,9%), женщин – с 74,7 до 76,2 года (на 2%).

В Беларуси численность женщин превышает численность

Молодожены на обзорной площадке Национальной библиотеки Беларуси





Многодетная семья из Минска



Семь девочек растет в семье Иванаускасов из г. Пружаны

мужчин. Несмотря на то, что мальчиков рождается больше, чем девочек, смертность у мужчин превышает женскую смертность.

По данным переписи населения 1999 года, в Беларуси проживают представители более 130 национальностей. Наиболее многочисленные из них: белорусы – 81,2%; русские – 11,4%; поляки – 3,94%; украинцы – 2,4%; евреи – 0,3%. В республике проживают также армяне, татары, цыгане, азербайджанцы, немцы, молдаване, грузины и литовцы. Численность других народов, живущих на территории Беларуси, составляет менее одной тысячи.

Белорусская диаспора

Нация белорусов, имеющая богатую и сложную историю, включает в себя не только граждан Республики Беларусь, но и многочисленные группы наших соотечественников, проживающих практически на всех континентах планеты. В начале XXI века в мире проживает около 12 млн. белорусов и 3 млн. из них – за рубежом.

В дальнем зарубежье проживает около 1 млн. 200 тыс. чел., в том числе в США и Канаде – до 1 млн. чел., в Израиле – около 130 тыс. чел., в Австралии – примерно 20 тыс. чел., в Великобритании – около 7 тыс. чел.

Наиболее многочисленная группа лиц белорусского происхождения находится в Российской Федерации. Согласно переписи населения 2002 года, в России проживают 814,7 тыс. (по неофициальной статистике – более 1 миллиона) бело-

русов, что составляет 2,9% населения страны.

В настоящее время в России сложилась многоуровневая структура белорусской диаспоры, в которую входят 17 региональных национально-культурных автономий, в целом – около 70 общественных белорусских организаций, землячеств, культурно-просветительских обществ и центров, объединенных в Федеральную национально-культурную автономию (ФНКА) «Белорусы России» с центром в Москве.

За последние 15 лет возникло множество новых общественных объединений белорусов за рубежом, в основном на постсоветском пространстве – в странах СНГ и Балтии, а также в некоторых государствах Европы – Бельгии, Чехии, Германии, Франции.

Важной задачей государства является обеспечение зарубежных соотечественников объективной информацией о Республике Беларусь. Издается газета «Голас Радзімы». На страны ближнего и дальнего зарубежья вещают популярные в среде белорусской диаспоры международный спутниковый телеканал «Беларусь-ТВ» и радиостанция «Беларусь» (на русском, белорусском, других языках).

В 2008 году обновлен и продолжил работу информационно-просветительский проект Уполномоченного по делам религий и национальностей «Приветствует Беларусь!» (<http://Belarus21.by>), ориентированный на белорусскую диаспору за рубежом, этнокультурные общности и конфессии в Республике Беларусь.

Во время открытия Полесского государственного университета в Пинске



ИСТОРИЯ СТАНОВЛЕНИЯ ГОСУДАРСТВЕННОСТИ

Формирование первых политических объединений на белорусских землях относится к VI–IX векам. Этот процесс тесно связан с расселением славян. Они полностью ассимилировали балтов, живших ранее на этих территориях. В результате слияния культур возникли союзы племен, ставшие предшественниками первых государственных образований. К IX веку относятся летописные сведения о племенном союзе кривичей, а 948 годом датируется первое упоминание о племенном объединении дреговичей. Эти племена создали древнейшие государства на территории Беларуси – Полоцкое, Туровское и Смоленское княжества. Их история тесно переплетается с историей Киевской Руси.

В конце X века на белорусских землях начало распространяться христианство по византийскому обряду, что содействовало развитию культуры, появлению каменного монументального зодчества, живописи, литературы.

В начале XIII века белорусские земли и княжества приняли участие в создании крупного европейского государства – Великого княжества Литовского (ВКЛ), что было вызвано угрозой со стороны крестоносцев и монголо-татар. Столицей нового государства с 1253 года стал Новогородок (Ново-

городок), а с 1323 года – Вильно (современный Вильнюс). На протяжении XIII–XIV веков в состав ВКЛ вошли все белорусские земли. В недрах этого государства к XVI столетию сформировалась белорусская народность и возник белорусский язык. Великое княжество Литовское постепенно входит в европейскую политическую систему и приобретает союзников. Политическая обстановка складывается таким образом, что наиболее прочные связи возникают с Польским королевством. Отношения между этими державами прошли путь от личной унии монархов до создания единого государства. Первым шагом стала Кревская уния – договор о союзе Великого княжества Литовского с Польским королевством, окончательным – Люблинская уния, подписанная в 1569 году. В результате ее возникло федеративное государство – Речь Посполитая.

История Речи Посполитой на протяжении следующих нескольких столетий – это история войн и вооруженных конфликтов. Особенно тяжело пришлось землям ВКЛ, которые постоянно становились полем сражений как в своих войнах, так и в чужих. Государство постепенно слабело. На его территории



Акт Люблинской унии 1569 года, выданный от имени представителей Великого княжества Литовского

обратили внимание более сильные соседи – Россия, Пруссия и Австрия. В конце XVIII века произошло три раздела Речи Посполитой, в результате которых земли современной Беларуси вошли в состав Российской империи.

XIX столетие стало временем становления белорусской нации. В среде шляхты (белорусского дворянства) возник интерес к фольклору, народным традициям, белорусскому языку, что вместе с изменениями в экономике способствовало активизации национального движения.

XX век начался для Российской империи серьезными политическими потрясениями, которые привели

Замковая гора в Новогрудке, где в XIV веке был сооружен каменный замок – резиденция великих литовских князей



в феврале 1917 года к падению самодержавия, а затем к Октябрьской революции и Гражданской войне. В это время в Беларуси были предприняты попытки создания белорусского национального государства. На этот счет в национально-демократическом движении существовало две точки зрения. Странники одной предлагали пойти по пути становления суверенной, независимой от других республик державы. Другие выступали за государство в составе федерации равноправных национальных республик. В условиях революции, иностранной интервенции и Гражданской войны были сделаны попытки реализовать оба варианта.

Беларусь – государство с уникальной историей. На протяжении многих веков белорусы испытывали сильнейшее влияние более активных в политическом плане соседних народов, несколько раз были на грани полного исчезновения, но смогли выжить, сохранить свою культуру и создать национальное государство.

В 1918 году на территории Беларуси, оккупированной немцами, была создана Белорусская Народная Республика, Рада которой провозгласила отделение от Советской России. 1 января 1919 года была провозглашена Советская Социалистическая

Вид Гомеля. Начало XX века



Вокзал в Бресте. Начало XX века

Республика Белоруссия. Но существовала она недолго. В том же 1919 году территория страны была разделена, часть ее вошла в состав Российской Советской Федеративной Социалистической Республики, а остальная – в созданную Литовско-Белорусскую ССР. В июле 1920 года состоялось второе провозглашение БССР. В 1921 году между Советской Россией и Германией был подписан Рижский мирный договор, по которому территория Западной Белоруссии вошла в состав Польши. Многие политические решения, принятые в 1918–1921 годах, диктовались чаще военными соображениями, чем интересами белорусского народа.

С окончанием Гражданской войны назрела необходимость установить более четкие союзнические отношения между советскими республиками. Поиск форм государственного устройства сопровождался острой политической борьбой, победу в которой одержали сторонники федеративного устройства государства. В конце 1922 года был создан Союз Советских Социалистических Республик, в состав которого вошла и БССР.

За 70 лет существования в составе Советского Союза Белорусская ССР собрала свои основные этнические территории и осуществи-

ла государственно-политическое и культурное объединение белорусской нации. Часть земель вернулась в состав республики в результате «укрупнения» БССР в 1924 и 1927 годах. Значительным событием стало воссоединение Западной Белоруссии с БССР, которое произошло в 1939 году.

Беларусь оказала героическое сопротивление немецко-фашистским оккупантам в годы Великой Отечественной войны. Вместе со всем советским народом белорусы вели долгую и суровую борьбу за право на жизнь и свободу. Вследствие войны Беларусь понесла огромные потери: погиб каждый третий ее житель, разрушены все города, крупные и средние промышленные предприятия.

После разгрома нацистской Германии в 1945 году Беларусь стала одним из 51 государства – учредителей Организации Объединенных Наций.

После фактического распада СССР Верховный Совет Беларуси 25 августа 1991 года объявил о независимости страны. С 19 сентября того же года БССР переименована в Республику Беларусь. Вскоре парламентом суверенной страны был



Встреча советских воинов-победителей в Минске 3 июля 1944 года



Министр иностранных дел БССР К.В. Киселев подписывает Устав ООН. Сан-Франциско. 26 июня 1945 года

принят первый законодательный акт о самостоятельной внешнеполитической деятельности республики.

Курган Славы



ГОСУДАРСТВЕННОЕ УСТРОЙСТВО



Президент Республики Беларусь А.Г. Лукашенко

Конституция (Основной Закон) Республики Беларусь 1994 года с изменениями и дополнениями, принятыми на республиканских референдумах 24 ноября 1996 года и 17 октября 2004 года, составляет ядро правовой системы государства, является базой всего законодательства.

Согласно Конституции Республика Беларусь – унитарное демократическое социальное правовое государство, в котором единственным источником государственной власти и носителем суверенитета является народ. Он осуществляет свою власть непосредственно через парламент, Советы депутатов и другие органы местного самоуправления.

Демократические основы белорусской государственности предусматривают разнообразие политических институтов, идеологий и взглядов. Для всех гарантированы равные права.

Конституция закрепляет многообразие форм собственности. Государство гарантирует равную защиту и равные условия для развития как государственной, так и частной собственности, обеспечивает координацию этих форм экономической деятельности в интересах человека и общества.

В Конституции Республики Беларусь признаны и гарантированы неотъемлемые права человека. В государстве обеспечен правовой статус личности, соответствующий общепризнанным принципам и нормам международного права.

Главой государства, гарантом Конституции, прав и свобод человека и гражданина является **Президент Республики Беларусь**. Он гарантирует реализацию основных направлений внутренней и внешней политики, представляет Беларусь в отношениях с другими государствами и международными организациями. Его долг – принимать меры по охране суверенитета страны, ее национальной безопасности и территориальной целостности. Одна из основных функций,

возложенных на Президента, – обеспечение экономической и политической стабильности в стране.

Глава государства обеспечивает преемственность и взаимодействие органов государственной власти, осуществляет посредничество между ними. Президент обладает правом законодательной инициативы, издает указы, распоряжения и декреты, имеющие силу закона на территории Республики Беларусь. По Конституции все законы подписывает глава государства.

Президентом может быть избран гражданин Республики Беларусь по рождению, не моложе 35 лет, обладающий избирательным правом и постоянно проживающий в Республике Беларусь не менее 10 лет непосредственно перед выборами.

В настоящее время Президентом Республики Беларусь является Александр Григорьевич Лукашенко. 19 марта 2006 года он избран на этот пост в третий раз.

Парламент – Национальное собрание Республики Беларусь – является представительным и законодательным органом. Состоит из двух палат – Палаты представителей и Совета Республики.

В составе Палаты представителей 110 депутатов. Они избираются по избирательным округам и представляют интересы граждан.

Совет Республики – палата территориального представительства. От каждой области и города Минска тайным голосованием избираются на заседаниях депутатов базового уровня каждой области и города Минска по 8 членов Совета Республики. Столько же членов Совета Республики назначает Президент страны. Депутатом Палаты представителей может быть гражданин, достигший 21 года, членом Совета Республики – гражданин, достигший 30 лет и проживающий на территории соответствующей области или города Минска не менее 5 лет. Депутаты парламента четвертого созыва были избраны в 2008 году.

Правительство – Совет Министров Республики Беларусь – центральный орган государственного управления, который осуществляет исполнительную власть в республике, руководит системой подчиненных ему органов государственной и исполнительной власти. В своей деятельности правительство подотчетно Президенту страны и ответственно перед парламентом. Совет Министров обладает правом законодательной инициативы.

Судебная власть в республике принадлежит судам. Система судов строится на принципах территориальности и специализации. Она состоит из Конституционного суда, системы общих и хозяйственных судов. Контроль за конституционностью нормативных актов в государстве осуществляет Конституционный суд.

Местное управление и самоуправление осуществляется гражданами через местные Советы депутатов, органы территориального общественного самоуправления, местные референдумы, собрания и другие формы общественной деятельности. Местные Советы депутатов являются представительными органами государственной власти на территории соответствующих административно-территориальных единиц и основным звеном местного самоуправления.

ВНЕШНЯЯ ПОЛИТИКА

К настоящему времени Беларусь установлены дипломатические отношения со 166 государствами. Республика имеет 67 дипломатических представительств в 47 странах мира, в том числе 45 посольств, 2 постоянных представительства при международных организациях, 7 генеральных консульств, 1 консульство. Функционируют 12 отделений посольств (10 – в регионах Российской Федерации, 1 – в Бонне (ФРГ), 1 – в Алматы (Казахстан)).

В Беларуси функционируют 42 посольства, 1 отделение посольства (Швейцарии), 1 торговое представительство (КНДР), 18 консульских учреждений (включая почетных консулов) иностранных государств, 13 представительств международных организаций. По совместительству в Республике Беларусь аккредитовано 80 иностранных диппредставительств.

В настоящее время Республикой Беларусь осуществляется исполнение свыше 3 тысяч международных договоров. Из них около 1700 – двусторонние, около 1500 – многосторонние договоры.

Беларусь вносит существенный вклад в мировые, региональные и субрегиональные процессы.



Президент Беларуси принимает верительные грамоты послов десяти государств

На международной арене страна проявила себя активным борцом с торговлей людьми, наркотрафиком, нелегальной миграцией. Беларусь последовательно выступает против применения двойных стандартов и ультиматумов в отношении государств, поддерживает международные инициативы по защите прав детей, женщин и пожилых людей во всех уголках планеты.

Беларусь имеет географическое положение, которое дает, с одной стороны, значительные выгоды, а с другой – накладывает большую ответственность. Страна обеспечивает функционирование ключевых транспортных артерий, соединяющих Западную Европу с Восточной. Пограничная и таможенная службы страны обеспечивают эффективный заслон проникновению на Запад нелегальных мигрантов и контрабанды через белорусскую территорию.

Менталитет белорусского народа, настроенного на поиск друзей и партнеров, специфика современной фазы развития международных отношений, прагматичный экономический расчет обусловили избрание Беларусью магистрального курса на многовекторность, органически сочетающей конструктивную работу

на всех внешнеполитических направлениях с естественным упором на приоритетных партнеров. Многовекторный характер белорусской внешней политики наиболее полно соответствует целям национального развития.

Беларусь исходит из убеждения, что мировой порядок XXI века должен основываться на механизмах коллективного решения ключевых проблем, на приоритете положений Устава ООН и общепризнанных норм международного права. Стабильность системы

Президент Беларуси
Александр Лукашенко
и Папа Римский Бенедикт XVI.
Ватикан. 27 апреля 2009 года



международных отношений может быть достигнута только на основе реального равноправия всех ее субъектов, взаимного уважения и взаимовыгодного сотрудничества,

Вклад Беларуси в процесс разоружения и обеспечение международной и региональной безопасности

Являясь одним из государств – основателей Организации Объединенных Наций, Беларусь поддерживает политику ООН в области сохранения международного мира и безопасности, в сфере укрепления и развития существующих международных режимов по предотвращению распространения оружия массового уничтожения, сокращению и ликвидации его арсеналов.

После распада СССР Беларусь получила не только значительный потенциал ядерного, обычного оружия, но и ответственность за продолжение политики по ограничению и сокращению этих арсеналов. В мае 1992 года Беларусь подписала Лиссабонский протокол, в феврале 1993 года ратифицировала Договор о сокращении и ограничении стратегических наступательных вооружений (СНВ-1). В результате ядерное оружие было вывезено с территории Беларуси к концу 1996 года. В соответствии с Договором о ликвидации ракет средней и меньшей дальности Республика Беларусь уничтожила 584 ракеты, их пусковые установки и дополнительное оборудование. Занимая ответственную позицию в области нераспространения оружия массового уничтожения, Беларусь является участником Договора о нераспространении ядерного оружия, Договора о всеобъемлющем запрещении ядерных

призванных обеспечить безопасность каждого члена мирового сообщества в политической, военной, экономической, гуманитарной и иных сферах.

испытаний, Конвенции о запрещении и ликвидации химического оружия, Конвенции о запрещении биологического оружия, Гаагского кодекса поведения по предотвращению распространения баллистических ракет, Группы ядерных поставщиков.

В 1995 году Беларусь подписала Соглашение о гарантиях с Международным агентством по атомной энергии (МАГАТЭ), присоединилась к конвенциям под эгидой МАГАТЭ о физической защите ядерного материала и о ядерной безопасности.

В 1996 году Беларусь принята в состав Конференции по разоружению, которая является основным органом переговоров по вопросам контроля над вооружениями и разоружения.

В сентябре 2003 года Республика Беларусь, обладая седьмым в мире арсеналом противопехотных мин, присоединилась к Конвенции о запрещении применения, накопления запасов, производства и передачи противопехотных мин и об их уничтожении. Важнейшим обязательством по данной конвенции является уничтожение имеющихся запасов противопехотных мин.

Беларусь является одним из сторонников дальнейшей адаптации Венского документа 1999 года по мерам доверия и безопасности.

В рамках провозглашенной Президентом Республики Беларусь стра-

тегии по формированию «пояса добрососедства и безопасности» вдоль своих границ Беларусь заключила договоренности о дополнительных мерах доверия и безопасности в военно-политической области с Украиной и Литвой (2001 год), Латвией и Польшей (2004 год). Эти меры обеспечивают важный для всех соседей периметр доверия и безопасности.

Республика Беларусь осуществляет активное сотрудничество в

сфере международной безопасности с Организацией по безопасности и сотрудничеству в Европе (ОБСЕ). В рамках Форума ОБСЕ по сотрудничеству в области безопасности (ФСБ ОБСЕ) Беларусь принимала активное участие в разработке таких документов, как Документ ОБСЕ о легком и стрелковом оружии (2000 год) и Документ ОБСЕ о запасах обычных боеприпасов (2003 год).

Двустороннее сотрудничество

В двусторонних отношениях Беларуси приоритетным направлением является поддержание и развитие дружественных и взаимовыгодных отношений с соседями, прежде всего с Российской Федерацией и Европейским союзом, которые являются крупнейшими торговыми партнерами нашей страны.

Со всеми пятью государствами-соседями – Россией, Украиной, Польшей, Литвой и Латвией – Беларусь имеет подписанные договоры о дружбе и границе.

Отношения между Беларусью и Россией носят стратегический союзнический характер.

Широкая повестка дня белорусско-российского сотрудничества обусловлена не только географическими, геополитическими, историческими и иными факторами, но и взаимодополняемостью экономик двух государств, тесными кооперационными связями между белорусскими и российскими предприятиями.

Определению приоритетных направлений, форм и механизмов сотрудничества, созданию институциональных рамок совместной



Президенты Беларуси и России Александр Лукашенко и Дмитрий Медведев работы способствовало подписание 8 декабря 1999 года Беларусью и Россией Договора о создании Союзного государства и Программы действий двух государств по реализации его положений, которые стали правовой основой белорусско-российской интеграции.

В соответствии с этими документами Беларусь и Россия поставили перед собой задачу создания единого экономического пространства, обеспечивающего свободное перемещение товаров, услуг, капиталов, рабочей силы, равные





Президент Беларуси Александр Лукашенко и Премьер-министр Италии Сильвио Берлускони

условия и гарантии для деятельности хозяйствующих субъектов, обеспечения равных прав граждан. В целях ее реализации учреждены и активно работают Высший Государственный Совет, Совет Министров, отраслевые и функциональные органы Союзного государства. Создан механизм межпарламентского взаимодействия – Парламентское Собрание Союза Беларуси и России. Сложилась практика проведения заседаний совместных коллегий министров и других государственных органов Беларуси и России.

Сформирована нормативно-правовая база белорусско-российских отношений, включающая в себя более 150 международных договоров.

Укрепляется российско-белорусское сотрудничество в сфере обороны и безопасности, антитеррористической деятельности, борьбы с преступностью.

Особое внимание уделяется обеспечению равных прав граждан Беларуси и России. Сегодня практически решены вопросы, связанные с обеспечением равных прав бело-

руссов и россиян на участие в хозяйственной деятельности, получение образования, обмен жилыми помещениями, трудоустройство и оплату труда, получение медицинской помощи, свободу передвижения, выбор места пребывания и жительства.

Россия является основным торговым партнером Беларуси. Беларусь занимает 6-е место в списке основных торговых партнеров России. Товарооборот между Беларусью и Россией в 2008 году достиг 34,2 млрд. долларов.

Помимо России, ключевыми экономическими партнерами из числа государств СНГ для нашей страны являются Украина, Казахстан, Молдова, Азербайджан.

Беларусь уделяет первоочередное внимание сотрудничеству с Европейским союзом. По итогам 2008 года белорусский экспорт в ЕС увеличился на 36% по сравнению с аналогичным показателем 2007 года и составил 14,4 млрд. долларов. Рост импорта товаров из Европейского союза в Беларусь достиг 8,5 млрд. долларов, что на 36,9% больше показателя 2007 года. Товарооборот увеличился на 36,3% по сравнению с 2007 годом до 23 млрд. долларов. Сальдо в пользу Беларуси по сравнению с 2007 годом возросло на 35% и составило 5,8 млрд. долларов.

На долю Евросоюза пришлось 44% от общего объема всех экспортных поставок из Беларуси. По этому показателю европейские страны устойчиво опережают Российскую Федерацию, доля которой в совокупном объеме белорусского экспорта равнялась 32%. В десятку основных торговых партнеров Беларуси по объему товарооборота среди государств – членов ЕС входят такие

страны, как Нидерланды, Германия, Польша, Великобритания, Латвия, Италия, Литва, Франция, Бельгия и Чехия.

Беларусь последовательно выступает за перевод политических отношений Беларусь – ЕС в русло диалога и прагматичного партнерства.

Республика Беларусь заинтересована в продвижении прямого взаимодействия с Европейским союзом в сферах взаимного интереса: энергетика, развитие трансевропейских транспортных коридоров и приграничной инфраструктуры, макроэкономическое сотрудничество, совершенствование условий транзита, сельское хозяйство, стандартизация, охрана окружающей среды, борьба с нелегальной миграцией, торговлей людьми и организованной преступностью, реализация трансграничных программ и др.

В целях развития межличностных контактов прорабатывается возможность заключения соглашения между Беларусью и ЕС об упрощении визового режима.

Европейский союз является крупнейшим донором технической помощи Республике Беларусь через Программу технического содействия странам СНГ (ТАСИС). За годы действия ТАСИС в Беларуси реализовано 320 проектов на сумму около 204 млн. евро. В результате реформирования Евросоюзом системы оказания технической помощи с 1 января 2007 года на смену Программе ТАСИС пришел Европейский инструмент добрососедства и партнерства (ЕИДП), действие которого распространяется и на Беларусь.



Министр иностранных дел Беларуси Сергей Мартынов на встрече с Министром иностранных дел и сотрудничества Испании Мигелем Моратиносом (слева)

На сегодняшний день Беларусь активно сотрудничает с ЕС по согласованию конкретных направлений, по которым ей будет выделяться техническая помощь по линии ЕИДП. В частности, сторонами разработана Программа действий для Беларуси на 2007 год в рамках ЕИДП, в качестве тематики которой обозначена энергетика. Согласно этой программе на содействие развитию энергетического комплекса Беларуси будет выделено 5 млн. евро. Кроме того, аналогичная программа разработана на 2008 год, которая предусматривает выделение Беларуси такого же объема средств технической помощи ЕС на совершенствование природоохранной деятельности. В ноябре 2008 года Еврокомиссия приняла решение об удвоении объемов технической помощи, выделяемых Беларуси в рамках Программы действий на 2009 год. Тематическим направлением программы является содействие развитию системы стандартизации и





Президент Беларуси Александр Лукашенко на встрече с Генеральным секретарем Совета Европейского союза Хавьером Соланой

технического нормирования Беларуси, в том числе в сфере производства сельскохозяйственной продукции, а также институциональная поддержка реализации в нашей стране проектов технической помощи ЕС.

Республика Беларусь также вовлечена в реализацию трех программ трансграничного сотрудничества ЕС: «Польша – Украина – Беларусь», «Латвия – Литва – Беларусь» и «Регион Балтийского моря». Объем финансирования, которое доступно белорусским заявителям проектов международной технической помощи в рамках указанных программ, составляет около 250 млн. евро.

18 декабря 2008 года подписано Рамочное соглашение между Правительством Республики Беларусь и Комиссией Европейских сообществ, а также Протокол по вопросу толкования понятий, терминов и определений, которые использованы в указанном соглашении. Указанное соглашение направлено на создание правовой основы для дальнейшего развития взаимодействия между Беларусью и Европейским союзом в



Президент Беларуси Александр Лукашенко на встрече с Эмиром Государства Катар шейхом Хамалом бен Халифой аль-Тани

сфере технической помощи в рамках ЕИДП.

В 2008 году в Республике Беларусь открыто представительство Комиссии Европейских сообществ.

Беларусь убеждена, что поиск стратегических партнеров на международной арене в современную эпоху не может быть стеснен географическими рамками. Зачастую страны, расположенные на разных концах земли, имеют очень схожие взгляды на международную проблематику, заинтересованы в дружбе и поддержке друг друга. Именно поэтому Беларусь продолжает успешно развивать отношения со странами Азии, Ближнего Востока, Латинской Америки и Африки.

В 2008–2009 годах Беларусь значительно продвинулась в укреплении отношений с партнерами, формирующими опорную дугу белорусской внешней политики в странах Азии, Африки и Ближнего Востока. Продолжены результативные контакты на высшем и высоком уровнях с Китаем, Ираном, Вьетнамом, Ливией, Сирией, Катаром, закрепив



Президент Беларуси Александр Лукашенко и ливийский лидер Муамар Каддафи во время встречи в Национальном аэропорту Минск

шие договоренности о реализации конкретных проектов. Проведены визиты главы нашего государства во Вьетнам и Китай, в ходе которых был подтвержден тезис о стратегическом характере отношений с нашими традиционными партнерами в Азии. Важными событиями стали организованные в 2008–2009 годах визиты в Беларусь лидера ливийской революции, Премьер-министра Сирии и Эмира Государства Катар, которые способствовали дальнейшему расширению плодотворного сотрудничества с этими странами.

Пристальное внимание Республика Беларусь уделяет активизации торгового и инвестиционного сотрудничества со странами Азии и Африки. Белорусский экспорт в страны Азии и Африки по итогам 2008 года увеличился более чем на 50% с 1,4 до 2,1 млрд. долларов.

Китай занимает особое место в системе приоритетов внешней политики Беларуси. Белорусско-китайские отношения приобретают характер стратегического партнерства, подтверждая тем самым се-

рьезные намерения к долгосрочному обеспечению взаимных интересов по всем ключевым вопросам двусторонней и международной повестки дня.

Взаимное доверие Беларуси и Китая на политическом уровне является основой двустороннего взаимодействия в торгово-экономической и других сферах. Белорусская модель социально-экономического развития имеет определенное сходство с моделью, реализуемой в Китае.

Беларусь и Китай активно сотрудничают в кредитно-инвестиционной сфере. Белорусско-китайский товарооборот в 2008 году превысил 2 млрд. долларов.

В последнее время активизировались отношения Республики Беларусь со странами Восточной и Юго-Восточной Азии, в частности с Вьетнамом, Республикой Корея, Индонезией.

Среди государств Ближнего Востока и Африки наиболее высокий уровень в развитии двусторонних связей достигнут с Сирией, Египтом, ОАЭ, Оманом и ЮАР, динамично развиваются отношения с Катаром

Александр Лукашенко на встрече с Председателем Китайской Народной Республики Ху Цзиньтао



и Ливией. С крупными государственными и частными компаниями из ОАЭ и Омана прорабатываются инвестиционные проекты в сфере недвижимости, промышленности, строительства и сельского хозяйства.

Белорусские предприятия и организации активно участвуют в международных выставках и ярмарках, проводимых в странах Азии, Африки и Ближнего Востока. В ноябре 2008 года в г. Дубай (ОАЭ) прошла Национальная экспозиция Республики Беларусь, на которой был широко представлен промышленный и научный потенциал нашей страны. В апреле 2009 года с большим успехом были организованы национальные экспозиции Республики Беларусь во Вьетнаме и Ливии.

Беларусь проявляет заинтересованность в сотрудничестве с Ираном – влиятельным государством, которое обладает необходимым потенциалом для того, чтобы в будущем превратиться в регионального лидера на Ближнем Востоке. Иран является для нашей страны перспективным и платежеспособным пар-

Президенты Венесуэлы и Беларуси
Уго Чавес и Александр Лукашенко



тнером, так как эта страна обладает значительными ресурсами нефти и газа. В Иране организовано сборочное производство белорусских грузовых автомобилей «МАЗ», в августе 2006 года в Беларуси открыто сборочное производство иранских легковых автомобилей «Саманд», прорабатывается совместный проект добычи нефти на месторождении «Джуфейр» в Иране.

Важным направлением внешней политики Республики Беларусь в Латинской Америке является углубление вестороннего сотрудничества с Венесуэлой, реализация совместных проектов, прежде всего в сфере нефтедобычи. Емкость и платежеспособность венесуэльского рынка, взаимодополняемость экономик Беларуси и Венесуэлы открывают широкие перспективы для наращивания экономических связей и продвижения белорусского экспорта в регион.

В стадии реализации находятся проекты двустороннего сотрудничества в сфере нефти и нефтехимии, сейсморазведки и сейсмотехники, газификации, архитектуры и строительства, промышленности, сельского хозяйства и продовольствия. Созданы совместные предприятия по добыче нефти, по сейсморазведочным работам, по производству строительных материалов и выполнению строительных проектов на территории Венесуэлы, совместные предприятия с участием ПО «БелАЗ», ПО «БелавтоМАЗ», ПО «МТЗ». Налажены поставки на венесуэльский рынок калийных удобрений, тракторов, автомобильной техники.

Куба также является стратегическим партнером Беларуси в латиноамериканском регионе. Белорусско-

кубинские политические отношения характеризуются стабильностью и совпадением позиций по ключевым международным проблемам. Беларусь и Куба активно взаимодействуют и оказывают поддержку друг другу в ООН, Движении неприсоединения, других международных организациях. Куба – один из основных торговых партнеров Беларуси в Латинской Америке. На Кубу поставляется белорусская автотракторная техника, другие товары.

Беларусь стремится к развитию политического диалога и налаживанию контактов на высшем уровне с Аргентиной и Бразилией. В послед-

нее время наблюдается активизация взаимодействия по различным направлениям с Мексикой, Никарагуа, Доминиканской Республикой, Боливией.

Важной составляющей многовекторной политики Беларуси на международной арене является развитие отношений со странами Африки. Данное направление сотрудничества характеризуется высоким уровнем политического взаимодействия с большинством африканских государств, сохранением и укреплением взаимопонимания по основным вопросам мировой политической повестки дня.

Участие Беларуси в международных организациях, взаимодействие с региональными организациями

Для нашей страны принципиально важным моментом в международных отношениях является повышение роли международных организаций, и прежде всего ООН. Беларусь активно выступает за укрепление ведущей роли ООН в построении справедливого миропо-рядка.

Республика Беларусь была избрана в состав Экономического и Социального Совета ООН (ЭКОСОС) на период 2007–2009 годов.

Беларусь прочно вошла в число государств-лидеров борьбы с одной из самых острых проблем современности – торговлей людьми.

Число сторонников инициативы Беларуси об активизации международных усилий по противодействию торговле людьми, озвученной главой государства на саммите ООН в 2005 году, стремительно растет. Инициативные Беларусью резолюции,

нацеленные на улучшение координации усилий по борьбе с торговлей людьми, получили широкую поддержку участников основной сессии ЭКОСОС (июль 2008 года, Нью-Йорк, США) и 63-й сессии Генеральной Ассамблеи (ноябрь–декабрь 2008 года, Нью-Йорк, США).

Наша страна является организатором и активным участником международных форумов, посвященных данной проблематике. Так, в апреле 2008 года под эгидой правительства Республики Беларусь в Минске прошла Международная конференция «Насилие в отношении детей: проблемы и пути предотвращения». В ее работе приняли участие представители 25 стран мира и ряда международных организаций, включая МОМ, ОБСЕ, СНГ, ЦЕИ, ЮНИСЕФ.

По инициативе Республики Беларусь в мае 2008 года в штаб-





Представитель ООН (ПРООН) в Беларуси Антониус Бернардус Брук на встрече с Премьер-министром Республики Беларусь Сергеем Сидорским в штаб-квартире ООН в Нью-Йорке впервые проведены Тематические дебаты Генеральной Ассамблеи ООН по торговле людьми. В работе этого представительного форума приняли участие государства – члены ООН, межправительственные организации, представители гражданского общества. В мае 2009 года в штаб-квартире ООН в Нью-Йорке проведены вторые иницированные Беларусью совместно с Бахрейном, Египтом, Никарагуа и Филиппинами Тематические дебаты Генеральной Ассамблеи ООН по борьбе с торговлей людьми.

Действующий в Минске Международный учебный центр, в котором

проходят переподготовку и повышают квалификацию в сфере миграции и противодействия торговле людьми представители правоохранительных органов зарубежных государств, по инициативе Беларуси в 2008 году наделен статусом базового учреждения образования государств – участников СНГ.

Беларусь активно взаимодействует с органами оперативной деятельности ООН, по линии которых стране предоставляется серьезная техническая помощь для содействия процессам развития. В республике функционирует 11 представительств программ, агентств и организаций системы ООН. Среди них: Программа развития ООН (ПРООН), ЮНЕСКО, Детский фонд ООН (ЮНИСЕФ), Управление Верховного комиссара ООН по делам беженцев (УВКБ), Объединенная программа ООН по ВИЧ/СПИДУ.

Третьей страновой программой сотрудничества ПРООН для Беларуси на 2006–2010 годы предусмотрена реализация ряда проектов, в том числе в сфере образования, здравоохранения и ликвидации последствий аварии на Чернобыльской АЭС, на сумму около 33 млн. долларов. Страновая программа ЮНИСЕФ для Беларуси на 2006–2010 годы предполагает осуществление проектов в области защиты материнства и детства на сумму более 5 млн. долларов.

По линии Международной организации по миграции (МОМ) в 2008 году продолжена реализация двух проектов технического сотрудничества с общим годовым бюджетом более 1,8 млн. долларов,

направленных на укрепление потенциала Республики Беларусь в сфере борьбы с торговлей людьми и управления миграционными процессами. Общая стоимость проектов УВКБ в Беларуси в 2008 году составила порядка 1 млн. долларов.

Беларусь представлена также в таких международных организациях, как ВОЗ, МАГАТЭ, Всемирная таможенная организация, в ведущих международных финансовых организациях, таких как Международный валютный фонд, Всемирный банк, Европейский банк реконструкции и развития. Беларусь является добросовестным участником всех шести основных международных договоров в области прав человека и восьми основополагающих конвенций Международной организации труда.

Беларусь – соучредитель крупной региональной организации – Содружества Независимых Государств (СНГ), в которое входят 12 стран бывшего Советского Союза. Штаб-квартира (Исполнительный комитет) этой организации размещена в столице нашей страны Минске. С марта 1994 года СНГ имеет статус наблюдателя при ООН. В нынешнем десятилетии к числу актуальных вопросов взаимодействия стран Содружества относятся: укрепление экономических контактов, миграционный контроль, взаимодействие спасательных служб, противодействие распространению наркотиков и психотропных веществ, терроризму и организованной преступности, сотрудничество в сфере образования и культуры и прочее.

В 2006 году Беларусь стала одним из инициаторов реформы СНГ, способной вдохнуть в Содружество

новую жизнь. 5 октября 2007 года на саммите в Душанбе принята Концепция дальнейшего развития Содружества Независимых Государств.

10 октября 2000 года президенты Беларуси, Казахстана, Кыргызстана, России и Таджикистана подписали Договор об учреждении Евразийского экономического сообщества (ЕврАзЭС), тем самым развив ранее заключенные этими странами договоры о формировании таможенного союза и единого экономического пространства и учредив организацию более интенсивной экономической интеграции, чем в рамках СНГ. С мая 2002 года в ЕврАзЭС на правах наблюдателей входят Молдова и Украина, с 2003 года – Армения. В 2006 году в члены сообщества вступила Республика Узбекистан.

Важной составляющей внешней политики белорусского государства является участие в процессах региональной безопасности. Прежде всего речь идет о членстве Беларуси в Организации Договора о коллективной безопасности (ОДКБ), в которую помимо нашей страны входят Армения, Казахстан, Кыргызстан, Россия, Таджикистан и Узбекистан. ОДКБ существует в целях укрепления стабильности в Евразийском регионе, противодействия распространению на континенте терроризма и незаконных наркотических средств, проведения совместных миротворческих операций в регионе. Беларусь заинтересована и поддерживает налаживание диалога ОДКБ со всеми организациями, работающими в сфере международной безопасности на европейском континенте.



Сотрудничество Беларуси с НАТО в рамках имеющихся механизмов Совета евроатлантического партнерства (СЕАП) и программы «Партнерство ради мира» (ПРМ) направлено на развитие конструктивного диалога в интересах укрепления европейской и международной безопасности.

Индивидуальная программа партнерства (ИПП) Беларуси и НАТО определяет в качестве приоритетных областей сотрудничества подготовку миротворческих подразделений Вооруженных Сил Республики Беларусь, взаимодействие при ликвидации последствий чрезвычайных ситуаций и катастроф, медицинскую и языковую подготовку отечественных специалистов.

Беларусь с 1992 года является членом Организации по безопасности и сотрудничеству в Европе (ОБСЕ). В ноябре 1999 года делегация Беларуси во главе с Президентом Республики Беларусь Александром Лукашенко приняла участие в саммите ОБСЕ в Стамбуле, где была

Председатель Совета Республики Борис Батура на встрече с Председателем Парламентской ассамблеи ОБСЕ Жоау Соарешем (справа налево)



подписана Хартия европейской безопасности.

Беларусь принимает активное участие в выработке важнейших документов и решений ОБСЕ, внося свой вклад в развитие общеевропейского диалога по вопросам безопасности. По инициативе Республики Беларусь на заседании Совета министров иностранных дел (СМИД) ОБСЕ в Мадриде (29–30 ноября 2007 года) было принято решение о защите критической энергетической инфраструктуры от террористической угрозы.

Беларусь поддерживает закрепленную в Хартии европейской безопасности приоритетную роль ОБСЕ в вопросах безопасности. Наша страна последовательно выступает за дальнейшую эволюцию ОБСЕ, реформирование ее структуры и методов работы, исправление существующих географических и функциональных перекосов в целях превращения ОБСЕ в полноценную международную организацию, действующую в интересах всех государств-участников. Беларусь активно поддерживает разработку Устава ОБСЕ и настаивает на корректировке деятельности БДИПЧ ОБСЕ по наблюдению за выборами.

Беларусь с 1996 года входит в Центрально-Европейскую инициативу (ЦЕИ). Страна выступает за интенсификацию усилий членов ЦЕИ по развитию двустороннего и многостороннего экономического сотрудничества, преодолению разделительных барьеров и стимулированию интеграционных процессов на пространстве Центральной и Восточной Европы.

С 2005 года Беларусь в качестве наблюдателя участвует в деятель-

ности Организации Черноморско-экономического сотрудничества (ОЧЭС).

С мая 2009 года Беларусь стала полноправным участником инициативы Евросоюза «Восточное партнерство».

Беларусь единственная из европейских стран является членом Движения неприсоединения. Вместе с партнерами по Движению Беларусь противостоит практике применения двойных стандартов в мировой политике, выступает за построение справедливого международного экономического порядка, эффективную интеграцию развивающихся стран и стран с переходной экономикой в мировое хозяйство, утверждает веру в уникальность и разнообразие путей прогрессивного социально-экономического и политического развития человечества.

С 1993 года Республика Беларусь является страной-кандидатом на вступление в Совет Европы (СЕ).

Беларусь открыта к конструктивному диалогу с данной европейской политической организацией в целях развития взаимовыгодных отношений и скорейшего восстановления статуса «специально приглашенного» для Национального собрания Республики Беларусь в Парламентской ассамблее Совета Европы.

На данном этапе сотрудничество Беларуси с Советом Европы активно развивается в рамках ряда европейских конвенций, к которым присоединилась Республика Беларусь. В марте 2008 года Беларусь стала участником Конвенции СЕ об уголовной ответственности за коррупцию, а с 5 января 2009 года



Министр иностранных дел Сергей Мартынов на встрече с Председателем Комиссии Парламентской ассамблеи Совета Европы (ПАСЕ) по политическим вопросам Йораном Линдбладом

членом Расширенного частичного соглашения СЕ о спорте. Республика Беларусь также заинтересована в присоединении к ряду других правовых инструментов Совета Европы в уголовно-правовой сфере.

В апреле 2008 года в Минске прошла совместная конференция Конституционного суда Республики Беларусь и Венецианской комиссии Совета Европы на тему «Использование международных правовых актов при реализации прав, свобод и законных интересов граждан в национальном законодательстве и реализации конституционного права граждан на судебную защиту в Республике Беларусь: проблемы и перспективы».

3 декабря 2008 года Конгресс местных и региональных властей Совета Европы принял решение о предоставлении статуса наблюдателя Совету по взаимодействию органов местного самоуправления при Совете Республики Национального собрания Республики Беларусь.



ЭКОНОМИКА И ФИНАНСЫ

Белорусская модель социально-экономического развития имеет эволюционную структуру, основанную на активном участии государства в управлении рыночными отношениями. Стратегическая задача нынешнего этапа развития страны – улучшение благосостояния населения Беларуси и приближение к уровню жизни развитых государств Европы.

Беларусь на протяжении многих лет демонстрирует устойчивый экономический рост. В 2008 году ВВП Беларуси составил 128,8 трлн. рублей и вырос по сравнению с 2007 годом на 10%. Ежегодно рост ВВП в Беларуси в среднем составляет около 8%. Валовой внутренний продукт в январе–мае 2009 года возрос по сравнению с аналогичным периодом прошлого года в сопоставимых ценах на 1,4%.

За последние десять лет ВВП страны увеличился в 2 раза.

Основные отрасли экономики – машиностроение, химическая и нефтехимическая промышленность, топливно-энергетический сектор, агропромышленный комплекс, лесная промышленность и деревообработка и др.

Почти половина всех действующих в Беларуси предприятий находится сегодня в частной собственности. Они выпускают более 60% всей промышленной продукции в стране. А объем розничного товарооборота частного сектора значительно превышает этот показатель в государственном секторе.

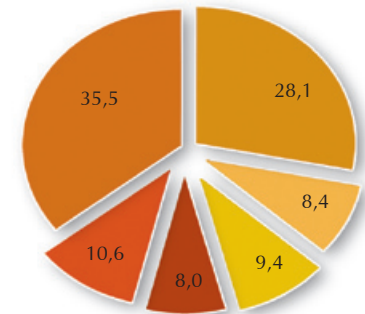
Более половины всей производимой в Беларуси продукции поставляется на экспорт. По соотношению объема внешней торговли к ВВП Беларусь входит в десятку европейских стран.

Всемирный банк в докладе о ведении бизнеса за 2009 год включил Беларусь в десятку наиболее реформирующихся стран. По условиям ведения бизнеса Беларусь поднялась на 30 позиций и сейчас занимает 85-е место.

Основные отрасли экономики

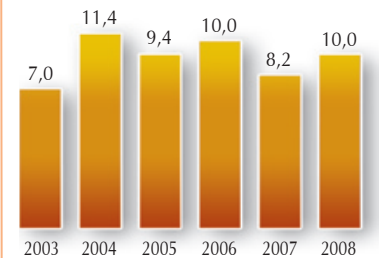
Ключевой составляющей экономики Беларуси является промышленность. В 2008 году выпуск

Отраслевая структура ВВП (в процентах)



- промышленность
- сельское хозяйство
- строительство
- транспорт и связь
- торговля и общественное питание
- прочее

Индекс роста ВВП (в процентах)



10 ключевых белорусских товаров

В десятку ключевых белорусских товаров, по которым доля Беларуси в мировом производстве колеблется от 30 до 0,6%, входят:

- карьерные самосвалы
- тракторы
- холодильники
- калийные удобрения
- льноволокно
- химические волокна и нити
- шерстяные ткани
- картофель
- животное масло
- молоко

В 2008 году

ВВП: 128,8 трлн. рублей

Инфляция: 13,3%

Товарооборот:

72,4 млрд. долларов

Россия: 34,2 млрд. долларов

ЕС: 22,9 млрд. долларов

СНГ (кроме России): 5,5 млрд. долларов

Экспорт: 32,9 млрд. долларов

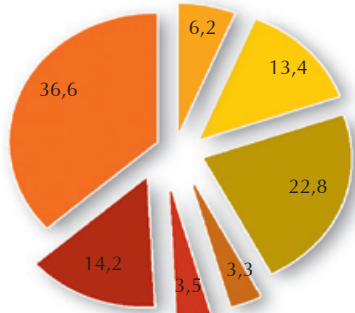
Импорт: 35,5 млрд. долларов

Инвестиции: 6525,9 млн. долларов



промышленной продукции по сравнению с 2007 годом вырос на 10,8%. Наиболее высокие темпы роста промышленного производства наблюдались в топливной промышлен-

Отраслевая структура промышленности (в процентах)



- электроэнергетика
- химическая и нефтехимическая промышленность
- машиностроение и металлообработка
- лесная и деревообрабатывающая промышленность
- легкая промышленность
- пищевая промышленность
- прочие

Самосвал «БелАЗ-75600» грузоподъемностью 320 тонн



Новый троллейбус УП «Белкоммунмаш» (11,1%), машиностроения и металлообработки (10,2%), промышленности строительных материалов (10,2%).

Наибольший удельный вес в **машиностроительном комплексе** республики занимает автомобильная промышленность, которая производит четвертую часть всей продукции машиностроения. Ключевыми предприятиями являются Минский автомобильный завод (ПРУП «МАЗ») и Белорусский автомобильный завод (РУП «БелАЗ», г. Жодино).

Минский тракторный завод (МТЗ) входит в восьмерку крупнейших мировых произ-

Тракторы «Беларус»



ЗАО «Атлант» – крупнейший в СНГ производитель бытовых холодильников и морозильников

водителей тракторов, которые обеспечивают 96% общего объема мирового рынка сбыта этой техники. Он экспортирует свою продукцию более чем в 60 стран мира.

Далеко за пределами республики известны телевизоры марок «Горизонт» и «Витязь», холодильники марки «Атлант», трамваи и троллейбусы «Белкоммунмаш».

Характерной чертой **химической и нефтехимической промышленности** является производство широко



В цехе РУП «Светлогорское ПО «Химволокно» – одного из крупнейших производителей полиэфирных волокон и нитей в Европе

востребованных на внешних рынках калийных, азотных и фосфорных удобрений. По итогам 2008 года в Беларуси было произведено почти 6 млн. т минеральных удобрений (в перерасчете на 100% питательных веществ). Основная их часть была поставлена на экспорт. В Беларуси находятся два крупнейших предприятия-экспортера минеральных удобрений – РУП «ПО «Беларуськалий» и ОАО «ГродноАзот».

Также в Беларуси действует ОАО «Белшина» (г. Бобруйск) –

Добыча калийных удобрений в руднике «Беларуськалия»





Продукция ОАО «Белшина»

один из крупнейших среди стран СНГ и Европы производителей шин для различного рода средств передвижения, строительной, сельскохозяйственной и другой техники.

В 2008 году объемы производства в химической и нефтехимической отрасли выросли более чем на 6%. В отраслевой структуре ВВП химическая и нефтехимическая промышленность составила более 13%.

Выпуск продукции **черной металлургии** в основном сосредоточен на Белорусском металлургическом заводе (РУП «БМЗ», г. Жлобин) – крупнейшем металлургическом

Цех БМЗ по производству бесшовных горячекатаных труб



предприятиях республики, продукция которого поставляется более чем в 50 стран мира.

Топливо-энергетический комплекс (ТЭК) Беларуси включает системы добычи, транспортировки, хранения и производства всех видов энергоносителей. Около 85% энерго-ресурсов, задействованных в экономике страны, Беларусь импортирует.

Ядром ТЭК является электроэнергетика. Это одна из ведущих отраслей экономики в целом, в которой сосредоточен традиционно высокий уровень технического и инженерного потенциала Беларуси.

В настоящее время производственный потенциал белорусской энергосистемы представлен 34 тепловыми электростанциями с установленной мощностью более 7,7 тыс. МВт, рядом малых электростанций и гидроэлектростанций.

Нефтеперерабатывающая промышленность Беларуси представлена ОАО «Нафтан» (г. Новополоцк) и ОАО «Мозырский нефтеперерабатывающий завод».

Газоснабжение и транспортировку газа по территории Беларуси обеспечивает ОАО «Белтрансгаз». В 2008



Мозырский нефтеперерабатывающий завод

году завершена газификация страны: природный газ проведен во все 118 районных центров республики.

Значительную часть ТЭК в Беларуси в будущем займет атомная энергетика. В 2008 году было принято решение о строительстве в стране собственной атомной электростанции мощностью около 2000 МВт, что приведет к снижению себестоимости производимой энергосистемой электроэнергии до 20%.

Важнейшей отраслью экономики Беларуси и главной составляющей **агропромышленного комплекса** страны является сельское хозяйство. По итогам 2008 года доля сельскохозяйственного производства составила более 8% объема ВВП. Объем производства в отрасли в 2008 году по сравнению с 2007 годом вырос почти на 9%. В сельскохозяйственном секторе было занято чуть менее 10% от общего количества занятых в экономике страны.

Сельское хозяйство является той перспективной отраслью,



Кроме карпа, в ОАО «Рыбхоз Соля» (Гродненская область) выращивают стерлядь



Агрокомбинат «Ждановичи» (Минская область) располагает одним из самых больших тепличных хозяйств в республике





В январе–мае 2009 года в стране введено в эксплуатацию 1,895 млн. кв. м жилья, или 31,6% годового задания

которая и в нынешнее кризисное время не только устояла, но и дает существенный прирост; в первом квартале 2009 года прирост производства в аграрном секторе Беларуси составил около 6%.

Республика Беларусь входит в число семи ведущих производителей картофеля в мире и занимает 1-е место по его производству на душу населения.

В Беларуси сосредоточено около 16% мировых посевов льна. Из 26 стран мира, производящих льново-

Железнодорожный вокзал в Минске



локну, наша страна входит в первую пятерку. В 2008 году собран самый высокий урожай зерна за всю историю суверенной Беларуси – 9,5 млн. тонн.

В 2008 году продолжилась реализация Программы возрождения и развития села на 2005–2010 годы. Она направлена на адаптацию сельскохозяйственных предприятий к новым рыночным условиям, повышение эффективности и наращивание объемов производства конкурентоспособной на внешних рынках продукции.

Строительный комплекс в структуре валового внутреннего продукта занял чуть менее 10%. Промышленное ядро комплекса образуют предприятия по производству строительных материалов.

Одним из ключевых и динамично развивающихся секторов строительной отрасли является жилищное строительство. В 2008 году было введено 5,140 млн. кв. м жилья, что на 10% превысило уровень 2007 года. В 2009 году в Беларуси планируется построить 6 млн. кв. м жилья. В первом квартале 2009 года темп роста объемов строительства составил 108,2% к такому же периоду



Строительство многофункционального комплекса «Минск-Арена»

2008 года. В настоящее время разрабатываются меры по увеличению в 2010 году объемов возводимого жилья до 9 млн. кв. м.

Легкая промышленность Беларуси представлена более 300 предприятиями, которые в 2008 году изготовили свыше 3% от общего объема промышленного производства продукции.

Национальный аэропорт Минск-2

Транспортная отрасль в Беларуси характеризуется развитой инфраструктурой и устойчивым ростом грузоперевозок. Их объемы в 2008 году превысили уровень 2007 года по следующим видам транспорта: автомобильный – на 26%, железнодорожный – на 2%, внутренний водный – на 40%.

В стране воздушное сообщение обеспечивают авиакомпании «Белавиа», «Трансавиаэкспорт» и «Гомельавиа». В настоящее время налажено регулярное воздушное сообщение со странами СНГ, а также 10 странами дальнего зарубежья. Авиакомпания «Белавиа» выполняет около 90% всех пассажирских перевозок.

Лесная промышленность Беларуси насчитывает свыше 2,8 тыс. деревообрабатывающих предприятий. Экспорт древесины в 2008 году составил около 2 млн. куб. м. В



2008 году общий выпуск продукции организаций лесной, деревообрабатывающей и целлюлозно-бумажной промышленности Беларуси увеличился на 8,6%, а объем экспорта – на 7%.

Инвестиции в основной капитал в 2008 году выросли более чем на 23% и составили свыше 35 млрд. рублей. В структуре инвестиций в основной капитал преобладали промышленность (27,7%) и жилищное строительство (17,9%). По форме собственности наибольшая часть инвестиций в основной капитал была вложена в частный (49,8%) и государственный секторы экономики (26,9%). Инвестиции в основной капитал за январь–апрель 2009 года возросли по сравнению с аналогичным периодом прошлого года на 16,3%.

Малые и средние предприятия

По итогам 2008 года прирост количества малых и средних предприятий (МСП) в Беларуси составил почти 48%. В 2008 году удельный вес ВВП, произведенного субъектами малого предпринимательства, составил 9,3% от общего объема ВВП (в 2007 году доля малого бизнеса составляла 8,3%). Удельный вес выручки, полученной в 2008 году малыми предприятиями, составил 20,7% и вырос по сравнению с 2007 годом на 2,6 процентного пункта.

На 1 января 2009 года в Беларуси насчитывалось 68 тыс. малых предприятий всех форм собственности, что на 32,7% больше, чем за 2007 год. Более 10% от общего количества малых предприятий составили предприятия в малых и средних городских поселениях. Среднесписочная численность работников малых предприятий в 2008 году составила

Структура инвестиций в основной капитал по формам собственности (в процентах)



535,7 тыс. человек (за 2007 год – 429 тыс. человек). По отраслевой структуре лидируют занятые на промышленных предприятиях (34,9% общей численности занятых на малых предприятиях), на предприятиях торговли и общественного питания (29,3%), в строительстве (14,6%), на транспорте (9,1%). Количество индивидуальных предпринимателей по состоянию на 1 апреля 2009 года составило 216,7 тыс. человек.

В Беларуси действует сеть инфраструктуры поддержки и развития малого предпринимательства, включающая 43 центра поддержки предпринимательства и 7 инкубаторов малого предпринимательства. Их деятельность направлена на формирование благоприятных условий для создания и функционирования субъектов малого предпринимательства, активизацию предпринимательской деятельности. Территориально центры расположены во всех областях страны и Минске. В 2008

году услугами центров было охвачено более 48 тыс. человек. В целях поддержки малого и среднего бизнеса созданы более привлекательные условия применения упрощенной системы налогообложения.

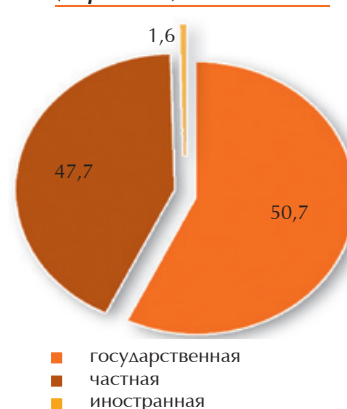
Внешняя торговля

Экономика Беларуси является экспортоориентированной. По итогам 2008 года товарооборот Беларуси составил более 72 млрд. долларов и вырос по сравнению с 2007 годом более чем на 36%. Экспорт Беларуси составил почти 33 млрд. долларов и превысил показатель 2007 года более чем на 35%.

Вместе с тем в 2008 году Беларусь импортировала товаров больше, чем экспортировала. Сальдо внешней торговли сложилось для Беларуси отрицательным в размере более 6,5 млрд. долларов.

Ключевые торговые партнеры Беларуси – Россия (47,2% товарооборота) и ЕС (31,7% товарооборота).

Распределение занятого населения по формам собственности (в процентах)



Главными экспортными позициями Беларуси являются минеральные продукты (37,9%), продукция химической и связанных с ней отраслей (14%), машины и оборудование (8,1%), транспортные средства (9%).

Основу импорта в Беларусь составили энергетические товары (35,2%), прочие промежуточные товары (сырье, материалы, комплектующие; 38%), инвестиционные товары (10,6%).

В рамках процесса вступления в ВТО Беларусь завершила переговоры с десятью странами – членами ВТО (Молдова, Китай, Куба, Армения, Турция, Кыргызстан, Болгария, Индия, Панама, Доминиканская Республика). Еще с тремя странами переговоры выведены на заключительную стадию (Южная Корея, Бразилия, Малайзия).

Инвестиции

В 2008 году в реальный сектор экономики Беларуси поступило более 6,5 млрд. долларов иностранных инвестиций – в 1,2 раза больше чем в 2007 году. Наибольший объем иностранных инвестиций поступил в Беларусь из стран Европы (61,9%) и России (33,2%). Прямые инвестиции в экономику Беларуси составили почти 2,3 млрд. долларов. Основными странами-инвесторами стали Россия, Швейцария, Австрия, Великобритания, Кипр, Германия.

Приватизация

В 2008 году в Беларуси были приняты план приватизации объектов республиканской собственности на 2008–2010 годы и перечень открытых акционерных обществ,

акции которых, принадлежащие Беларуси, подлежат продаже.

План приватизации предусматривает преобразование в открытые акционерные общества свыше 500 республиканских унитарных предприятий всех отраслей экономики.

В 2008 году были реформированы 156 республиканских унитарных предприятий, на их базе создано 107 акционерных обществ. Преобразованы в открытые акционерные общества крупные предприятия промышленного комплекса. В 2009 году планируется приватизировать более 200 республиканских унитарных предприятий.

Инфляция

Беларусь проводит взвешенную ценовую политику, направленную на сдерживание необоснованного роста цен, но на постепенной и умеренной основе.

За 2008 год индекс потребительских цен составил 13,3%. Цены производителей промышленной продукции выросли на 14,2%.

Воздействие мирового экономического кризиса

Мировой финансово-экономический кризис затронул Беларусь в меньшей степени, чем страны Европы, США или Россию. Это во многом

связано с небольшими по сравнению с другими государствами объемами иностранных кредитов и инвестиций, незавершенностью реформ в сфере развития фондового рынка.

Основные негативные последствия мирового кризиса проявились в уменьшении спроса на белорусские товары за рубежом, сокращении объемов внешнего кредитования и инвестиций.

Для минимизации последствий кризиса принят план мероприятий по либерализации экономической деятельности в стране и меры по обеспечению стабильной работы валообразующих и ряда других организаций реального сектора белорусской экономики.

Для минимизации последствий мирового финансово-экономического кризиса Беларуси были предоставлены кредиты МВФ в размере более 2,5 млрд. долларов и в размере 2 млрд. долларов Россией.

Кроме того, Беларусь и Россия в 2009 году приняли план совместных действий по минимизации последствий кризиса, улучшению параметров платежного баланса, совершенствованию условий ведения предпринимательской деятельности и взаимной торговли.

В стадии согласования находится план реализации совместных мер государств – членов ЕврАзЭС по преодолению последствий мирового

финансового кризиса. Аналогичная работа ведется в рамках СНГ и с отдельными странами на двусторонней основе.

Государственной программой инновационного развития Республики Беларусь на 2007–2010 годы намечено создать 187 новых предприятий, организовать 321 новое производство на действующих предприятиях, провести комплексную модернизацию 436 действующих производств на основе внедрения новых и высоких технологий, что должно существенно повысить конкурентоспособность белорусских товаров и услуг.

Налоговая система

Налоговая система – один из важнейших элементов экономической системы государства. Налоги, с одной стороны, стимулируют развитие экономики, а с другой – наполняют бюджет государства. Налоговая система Республики Беларусь по общей структуре и принципам построения в основном соответствует общераспространенным в мировой экономике системам налогообложения.

В настоящее время в состав налоговой системы республики входит около 20 основных платежей, имеющих налоговый характер. При этом большинство плательщиков регулярно исчисляют и уплачивают меньшую часть из них.

Действующая структура налоговой системы включает прямые (налог на прибыль, подоходный налог, налог на недвижимость и т. д.), косвенные (НДС, акцизы, платежи из выручки и т. д.), смешанные (земельный и экологический налоги, отчисления в инновационные фонды и т. д.) и прочие налоги (ввозные, вывозные таможенные сборы и пошлины, офшорный сбор и др.). Наиболее емкой является группа прямых и косвенных налогов, которые составляют более 70% всех налоговых доходов или 25,8% в ВВП.

В стране продолжается налоговая реформа, цель которой состоит в снижении налоговой нагрузки, улучшении налогового администрирования и повышении рациональности, справедливости и стабильности налоговой системы. Основные направления реформирования остаются неизменными – это ее упрощение, расширение налоговых баз, сокращение налогов, упорядочение льгот, организационное совершенствование и техническое оснащение налоговых органов.

С 1 января 2008 года отменен ряд платежей (налог с пользователей автомобильных дорог, отчисления в фонд развития строительной науки, местные сборы за осуществление торговли на территории соответствующих административно-территориальных единиц, за осуществление строительства объектов на территории таких единиц и за размещение наружной рекламы на иностранных языках). Кроме того, снижен размер ставки подоходного налога в отношении доходов, полученных плательщиками не по месту основной работы.

В 2009 году планируется снизить налоговую нагрузку на 1,3% к ВВП.

Мероприятия по либерализации условий экономической деятельности предпринимателя в следующих ключевых областях:

- упрощение процедуры открытия частного бизнеса;
- упрощение системы налогообложения;
- совершенствование различных административных и технических процедур;
- совершенствование ценового и антимонопольного регулирования;
- расширение благоприятных условий для инвестиционной деятельности.



Банковская система

Банковская система Республики Беларусь на 11 июня 2009 года включала 31 действующий банк.

Активы белорусских банков на 1 января 2009 года составили более 63,38 трлн. рублей, или 152% к уровню начала 2008 года. Темпы роста активов банков в прошлом году значительно превысили запланированные (133–137%). При этом активы, приносящие доход, составляли 60,2 трлн. рублей, или 89,8% объема чистых активов. Их доля в общем объеме активов банков за год возросла на 1,4 процентного пункта, что свидетельствует об улучшении качества активов белорусских банков.

В структуре активов банков требования к юридическим лицам занимали 54,3%, к физическим лицам – 20,1%, к органам госуправления – 9,9%, требования к банкам – 3%, требования к Нацбанку – 5,55%, требования к нерезидентам – 4,45%, прочие активы (основные средства) – 2,7%. Задолженность клиентов и банков по кредитам и иным активным операциям на 1 января 2009 года составила 50,3 трлн. рублей, увеличившись за год на 55,7%. Доля проблемной задолженности клиентов и банков в общей сумме кредитной задолженности по банковской системе за 2008 год уменьшилась с 0,7% до 0,6%. При этом в соответствии с рекомендациями Национального банка в 2008 году доля проблемных кредитов банков не должна была превышать 2%.

Начавшийся в 2007 году активный приток иностранного капитала в белорусские банки продолжается. В 2007–2008 годах активизировался интерес иностранных стратегических инвесторов к банковскому

сектору Республики Беларусь. Это вызвано, с одной стороны, проводимыми мерами по повышению инвестиционной привлекательности экономики республики, а с другой – устойчивостью и эффективностью функционирования национальной банковской системы, перспективами дальнейшего быстрого роста экономики Республики Беларусь.

В настоящее время рассматривается вопрос о продаже стратегическим инвесторам миноритарных пакетов акций ОАО «АСБ Беларусбанк» и ОАО «Белагропромбанк», контрольных пакетов акций ОАО «БПС-Банк» и ОАО «Белинвестбанк». Помимо этого, в стадии реализации находятся еще несколько сделок по продаже пакетов акций белорусских банков.

В собственности государства (Государственного комитета по имуществу, исполнительных комитетов, Национального банка, прочих государственных органов и предприятий) находятся различные по величине пакеты акций 16 белорусских банков. В соответствии с программными документами развития банковского сектора государственные органы должны выйти из состава участников подавляющего числа этих банков. В ряде случаев речь идет о продаже акций стратегическим инвесторам.

На территории Беларуси находятся ряд представительств иностранных банков, в том числе это банки Литвы, Германии, Украины, России. Некоторые белорусские банки также активно открывают свои представительства за рубежом.

В настоящее время крупнейшие белорусские банки имеют рейтинг

ги международных рейтинговых агентств Fitch Ratings, Moody's Investors Service.

Для защиты интересов вкладчиков и кредиторов в настоящее время в Беларуси разрешено привлекать средства граждан только банкам, имеющим собственный капитал не менее 10 млн. евро.

Развитие и укрепление банковской системы страны, обеспечение устойчивости белорусского рубля, эффективного и надежного функционирования платежной системы осуществляется Национальным банком Республики Беларусь через регулирование деятельности банков и небанковских кредитно-финансовых организаций и надзор за ней.

Сегодня белорусские банки предоставляют клиентам широкий спектр услуг по кредитованию, расчетно-кассовому обслуживанию, страхованию, управлению имуществом, купле-продаже ценных

бумаг и драгоценных металлов, консультированию и др. Получают распространение новейшие формы денежно-кредитных и финансовых инструментов, в числе которых лизинг, факторинг, траст и др. Особое внимание уделяется кредитованию инвестиционных проектов, жилищного строительства, а также поддержке агропромышленного комплекса. Наиболее высокими темпами растут объемы кредитования населения, особенно на потребительские цели. Активно функционирует система безналичных расчетов с использованием банковских пластиковых карточек. Выпускаются карточки национальной системы «БелКарт» и международных банковских ассоциаций VISA и Europay/MasterCard.

Беларусбанк признан лучшим в мире по качеству обслуживания клиентов по системе Western Union в 2008 году.

В пункте Western Union расчетно-кассового центра Беларусбанка



Свободные экономические зоны

На территории Республики Беларусь создано 6 свободных экономических зон (СЭЗ): «Брест», «Витебск», «Гомель-Ратон», «Гродноинвест», «Минск» и «Могилев». Всего на 1 января 2009 года в качестве резидентов СЭЗ зарегистрировано 268 организаций, 246 из них являются действующими.

Резиденты свободных экономических зон инвестировали в основной капитал в 2008 году 594,735 млрд. рублей. В разрезе отраслей лидировала промышленность, на которую пришлось 85,6% общего объема инвестиций.

В свободных экономических зонах действует льготный порядок налогообложения. Для резидентов СЭЗ установлено меньшее количество налогов, снижены их ставки. В отношении взимания таможенных пошлин, налогов и применения мер экономической политики СЭЗ может рассматриваться как территория свободной таможенной зоны. Для расчетов в СЭЗ может быть использована как

Делегация парламентариев Бахрейна посетила предприятие «Санта-Бремор» в СЭЗ «Брест»



национальная валюта Республики Беларусь, так и конвертируемая валюта иностранных государств в порядке, определяемом Национальным банком. На иностранных инвесторов в СЭЗ распространяется система государственных гарантий охраны инвестиций, предусмотренная соответствующим законодательством.

Экспорт товаров резидентов СЭЗ в 2008 году достиг 1,539 млрд. долларов. В страны СНГ поставлено продукции на 1,342 млрд. долларов (87,2% объема экспорта), в том числе в Россию – на 1,167 млрд. долларов (75,8%).

Резиденты свободных экономических зон Беларуси в 2008 году произвели продукции, работ и услуг в фактических ценах на 6,032 трлн. рублей, что превышает показатель 2007 года на 34,1%.

Рентабельность реализованной продукции предприятий СЭЗ составила в 2008 году 11,8%. Общая сумма доходов резидентов по сравнению с 2007 годом возросла на 31,2%, а уплаченные ими налоги в бюджет и внебюджетные фонды – на 24,1%.

СЭЗ «Брест» образована в 1996 году. На 1 января 2009 года зарегистрировано 65 резидентов. В СЭЗ работают инвесторы из 18 стран. Объем фактически вложенных инвестиций с начала деятельности СЭЗ на 1 января 2009 года составил 507 млн. долларов.

На предприятиях-резидентах ведется переработка рыбы, древесины, производятся мебель, плиты МДФ, кондитерские изделия, мясные продукты, люминесцентные светильники, краски и лаки, маши-

ны дорожной разметки, швейные изделия, холодильное оборудование, электротехнические изделия, термостойчивое листовое стекло, пластмассовые изделия, термоусадочная полиэтиленовая пленка и др.

Приоритетным направлением развития СЭЗ в настоящее время является создание предприятий в сфере высоких технологий, фармацевтической, автомобильной, электронной и машиностроительной отраслях промышленности. Наиболее перспективным считается привлечение инвестиций для организации экспортного и импортозамещающего производства.

СЭЗ «Витебск» образована в 1999 году. На 1 января 2009 года зарегистрировано 34 резидента из 14 стран. Объем фактически вложенных инвестиций с начала деятельности СЭЗ на 1 января 2009 года составил 231,8 млрд. рублей.

В СЭЗ успешно работают промышленные предприятия по производству строительных материалов, продуктов питания, нефтепродуктов, по швейному производству, деревообработке, электронике, производству ветпрепаратов.

Одним из успешных проектов, которые на сегодняшний день реализуются в рамках СЭЗ «Витебск», является производство волоконно-оптического кабеля. Оно организовано российским ИООО «Союз-Кабель». Почти вся выпускаемая предприятием продукция экспортируется в Россию. За несколько лет деятельности в производство инвестировано около 8 млн. долларов.

СЭЗ «Гомель-Ратон» образована в 1998 году. На 1 января 2009 года зарегистрировано 36 резиден-



Здание офиса предприятия «Беккер-Систем» в СЭЗ «Гомель-Ратон»

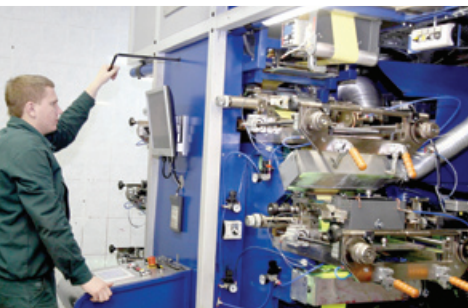
тов. Объем фактически вложенных инвестиций с начала деятельности СЭЗ на 1 января 2009 года составил 242,426 млрд. рублей, в том числе иностранных инвестиций – 89,9 млн. долларов.

В СЭЗ работают предприятия с участием иностранного капитала из 10 стран: России, Германии, Франции, Чехии, Лихтенштейна, Кыргызстана, Молдовы, Польши, Швейцарии, США.

Предприятия-резиденты работают в химической промышленности, машиностроении и металлообработке, деревообрабатывающей и целлюлозно-бумажной промышленности, промышленности строительных материалов, стекольной, пищевой промышленности.

Один из перспективных резидентов СЭЗ «Гомель-Ратон» – российское частное производственное унитарное предприятие «ВЕЗА-Г». Оно успешно реализует инвестиционный проект «Производство климатического оборудования», предусматривающий создание нового для Беларуси производства по выпуску промышленных центральных кардно-панельных кондиционеров.





На предприятии «Биган»
в СЭЗ «Гродноинвест»

СЭЗ «Гродноинвест» образована в 2002 году. На 1 января 2009 года зарегистрировано 43 резидента из 21 страны. Объем фактически вложенных инвестиций с начала деятельности СЭЗ на 1 января 2009 года составил 111,3 млн. долларов, в том числе иностранных инвестиций – 45,6 млн. долларов.

Предприятия-резиденты работают в деревообрабатывающей промышленности, машиностроении и металлообработке, промышленности стройматериалов, легкой, пищевой, химической и нефтехимической промышленности.

Среди наиболее удачных инвестиционных проектов – производство многослойной полиамидной термоустойчивой колбасной оболочки с нанесением флексопечати, организованное СП ЗАО «Биган» с участием американского капитала. Предприятие выпускает импортозамещающую продукцию и является единственным в Беларуси производителем колбасной оболочки с нанесением флексопечати. СП ЗАО «Биган» обеспечивает на сегодняшний день 75% потребности внутреннего рынка в этой продукции.

Один из крупнейших инвестиционных проектов, стартовавших за последний год, представлен ОАО «Гроднорайагросервис», которое в рамках программы импортозамещения выпускает средства защиты растений.

СЭЗ «Минск» образована в 1998 году. На 1 января 2009 года зарегистрировано 70 резидентов, в том числе с иностранным капиталом – 52. Объем фактически вложенных инвестиций с начала деятельности СЭЗ на 1 января 2009 года составил 510 млн. долларов, в том числе иностранных инвестиций – 90,3 млн. долларов. Основными странами-инвесторами являются Великобритания, Россия, Кипр, США, Германия, Латвия.

В соответствии с объемами продукции собственного производства в отраслевой структуре, освоенной резидентами СЭЗ «Минск», доминируют машиностроение и металлообработка. Хорошо освоены в настоящее время также химическая и нефтехимическая промышленность, промышленность средств связи, радиоэлектроника, деревообрабатывающая промышленность, мебельная, целлюлозно-бумажная, полиграфическая, промышленность строительных материалов.

СЭЗ «Могилев» образована в 2002 году. На 1 января 2009 года зарегистрировано 20 резидентов.

СЭЗ «Могилев» – комплексная зона, включающая производственную, экспортную и свободную таможенную зоны. Она имеет точечный принцип территориального расположения, позволяющий достичь максимальной обеспеченности инженерными сетями и коммуникациями с достаточной энергетической

мощностью. На территории СЭЗ есть свободные производственные и складские помещения предприятий

машиностроения, строительной и деревообрабатывающей промышленности, автомобильного транспорта.

Парк высоких технологий

В 2005 году Президент Республики Беларусь Александр Лукашенко подписал Декрет № 12 «О Парке высоких технологий».

Парк высоких технологий (ПВТ) – это название специального налогово-правового режима, целью которого является создание благоприятных условий для разработки в Республике Беларусь программного обеспечения, информационно-коммуникационных технологий, направленных на повышение конкурентоспособности национальной экономики.

Декретом установлен срок действия этого режима: до 2020 года.

ПВТ наделен правом предоставления налоговых льгот на систематической основе. Резиденты Парка освобождаются от всех корпоративных налогов, включая налог на добавленную стоимость, налог на прибыль, а также таможенных пошлин. Индивидуальный подоходный налог для сотрудников компаний – резидентов Парка имеет фиксированную ставку и составляет 9%.

В Парке высоких технологий действует экстерриториальный принцип регистрации компаний-резидентов. Это означает, что правовой режим ПВТ действует на всей территории Республики Беларусь. Можно зарегистрироваться в качестве резидента и использовать все преимущества ПВТ независимо от того, где размещается офис белорусской компании: от областного цен-

тра до небольшого населенного пункта. Это позволяет в полной мере использовать образовательный, научно-исследовательский, профессиональный и инфраструктурный потенциал всей республики.

Первые резиденты ПВТ были зарегистрированы в июне 2006 года. По состоянию на 1 мая 2009 года в Парке высоких технологий осуществляет деятельность 61 резидент и реализуется 5 проектов в сфере новых и высоких технологий. Около половины компаний – резидентов ПВТ были учреждены зарубежными инвесторами.

Экспорт программного обеспечения компаний – резидентов ПВТ за период с 2005 по 2008 год увеличился ежегодно в среднем в 2 раза, а всего за три года существования ПВТ экспорт компьютерных программ увеличился почти в 10 раз.

Доля экспорта в общем объеме производства составляет 87%. Сегодня потребителями белорусского программного обеспечения, созданного резидентами ПВТ, являются известные мировые корпорации, такие как Peugeot, Mitsubishi, British Petroleum, Газпром, Reuters, British Telecom, Лондонская фондовая биржа, Всемирный банк, Coca-Cola и др., которые формируют облик современной мировой экономики.

Более подробную информацию
можно получить на сайте
www.park.by



НАУКА И ИННОВАЦИИ

Научно-исследовательскую деятельность в республике осуществляют около 30 тыс. человек в 330 организациях – институтах Национальной академии наук Беларуси (НАН Беларуси), вузах, научно-исследовательских институтах, конструкторских бюро.

Беларусь входит в число лидеров по разработке фундаментальных проблем в области физики, математики, новых материалов, программных продуктов для ЭВМ.

Продвижению научных разработок на внутренний и внешний рынки способствует работа в Беларуси технопарков и центров трансфера технологий. Важное место в инновационной инфраструктуре занимают и научно-технические центры, которые повышают эффективность взаимодействия науки и производства. Сегодня такие структуры работают на всех крупных промышленных предприятиях страны.

В целом в производство внедряется 90% разработок государствен-



Национальная академия наук Беларуси

ных, региональных и отраслевых научно-технических программ. Ежегодно в республике создается около 400 новых производственных технологий.

По данным Всемирного банка, Беларусь по значению индекса экономики знаний занимает 59-е место среди стран мира, в СНГ – 3-е. А по уровню образования и развития информационных технологий среди государств СНГ наша страна – безусловный лидер.

Ученые Института физики НАН Беларуси впервые в мире по-

лучили непрерывно генерирующие лазеры на диодной накачке. В 2007 году в Институте животноводства НАН Беларуси в рамках белорусско-российской программы «БелРосТрансген» появились первые трансгенные животные, полученные в результате вживления человеческого гена в ДНК коз. Это стало сенсацией в научном мире, так как ни один научный коллектив ни в одной стране не подошел так близко к возможности сравнительно дешевого промышленного получения человеческого лактоферрина – природного антибиотика, обладающего сильным антибактериальным и





ВКР-лазер в лаборатории Института физики НАН Беларуси

В республиканском суперкомпьютерном центре коллективного пользования Объединенного института проблем информатики НАН Беларуси



противовоспалительным действием. В настоящее время в Беларуси и России создается стадо трансгенных коз, молоко которых будет обладать, как предполагается, лечебными свойствами.

В 2008 году ученые Национального центра физики частиц и высокой энергии Белорусского государственного университета приняли участие в создании Международного линейного коллайдера, а в 2009 году ученые России и Беларуси приступили к разработке суперкомпьютеров, аналогов которых не существует на мировом рынке. Новая суперЭВМ сможет совершать до 500 трлн. операций в секунду, в то время как машины семейства «СКИФ» первого ряда могли выполнять только не более 0,5 трлн. операций в секунду. Суперкомпьютеры семейства «СКИФ» четвертого ряда разраба-

тываются учеными в рамках союзной программы «СКИФ-ГРИД».

В 2009 году в Научно-исследовательском институте эпидемиологии и микробиологии белорусскими вирусологами сформирован специальный набор реагентов для диагностики гриппа А/Н1N1, так называемого свиного гриппа, и изучения его возбудителя. Набор позволяет провести экспресс-диагностику у больных с клиническими признаками гриппа за 1–2 суток.

Центром научных исследований и традиционным местом отдыха жителей и гостей столицы является Центральный ботанический сад НАН Беларуси. Он по праву считается одним из самых крупных в Европе (площадь 153 га). В его коллекции до 10 тыс. видов и сортов растений различных климатических зон мира.

В экспозиционной оранжерее Центрального ботанического сада НАН Беларуси



СОЦИАЛЬНАЯ ПОЛИТИКА ГОСУДАРСТВА

Образование

В Беларуси каждому гражданину гарантировано право на получение образования. Реализовать его в полной мере позволяет сложившаяся в стране многоступенчатая образовательная система.

В структуру **дошкольного образования** входит сеть дошкольных учреждений, которые различаются по типам и профилю работы с детьми. В республике функционируют такие типы дошкольных учреждений, как ясли, ясли-сад, детский сад, детский сад – школа. Этим видом образования охвачены дети до 6 лет. Всего в Беларуси работает 4109 дошкольных учреждений, в которых трудятся 50,4 тыс. педагогов.

В 2008 году к занятиям в 3732 общеобразовательных учреждениях страны приступили около 1103 тыс. школьников.

Следующим этапом в получении образования является **общее среднее образование**, получить которое можно в общеобразовательных школах, гимназиях и лицеях. Обучение начинается с 6 лет и позже.

Современная модель общеобразовательной школы включает в себя несколько ступеней: первая – начальная школа (1–4 классы), вторая – базовая школа (5–9 классы),



Третьеклассники средней школы № 15 г. Бреста

третья – законченное среднее образование (10–11 классы). Общее среднее образование можно получить и в профессионально-технических и средних специальных учебных заведениях, прием в которые осуществляется после окончания базовой школы.

Существует также развитая сеть учебных заведений в системе **профессионально-технического образования**. В настоящее время она включает в себя профессионально-технические училища, профессиональные лицеи, профессионально-технические колледжи. Они предоставляют профессионально-техническое и общее среднее об-

разование с присвоением квалификации рабочего по массовым профессиям и выдачей диплома о профессионально-техническом образовании.

К учебным заведениям, в которых можно получить **среднее специальное образование**, относятся техникумы (училища), колледжи, школы – колледжи искусств, гимназии – колледжи искусств, профессионально-технические колледжи, лингвистические гимназии – колледжи, высшие колледжи. Среднее специальное образование предоставляется на основе общего базового, общего среднего и профессионально-технического образования. Обучение ведется на

Свыше 300 мальчишек и девчонок занимаются в Поставской школе искусств



Выпускники одиннадцатых классов Гомельской государственной лингвистической гимназии





Торжественное открытие нового учебного корпуса Государственного института управления и социальных технологий БГУ

дневной, заочной и вечерней формах и длится от 2 до 4 лет.

В систему **высшего образования** входят 43 государственных высших учебных заведения: 31 университет, 6 академий, 2 института, 4 высших колледжа, а также 10 вузов частной формы собственности. Белорусский государственный университет (БГУ) и Белорусский национальный техни-

В 2008/2009 учебном году в высших учебных заведениях Беларуси приступили к занятиям свыше 6,5 тыс. иностранных граждан из более чем 70 стран



ческий университет (БНТУ) являются ведущими высшими учебными заведениями в национальной системе образования, 9 вузов – ведущими высшими учебными заведениями в отрасли. Национальная высшая школа готовит специалистов по 350 специальностям и по более чем 1000 специализаций.

Подготовка научных и научно-педагогических кадров осуществляется в аспирантуре, докторантуре вузов и научных организаций Министерства образования (www.minedu.unibel.by).

В стране существует сеть учреждений образования системы повышения квалификации и переподготовки кадров.

В Беларусь также активно приезжают **иностранцы студенты**. Деятельность в сфере предоставления платных образовательных услуг иностранным гражданам осуществляет 51 учреждение образования. Обучение осуществляется на белорусском или русском языке. Стоимость его, согласно международной практике,

устанавливается самим учебным заведением по каждой специальности.

Ежегодно около 130 аспирантов из зарубежных стран обучаются в вузах и научных учреждениях Беларуси.

Здравоохранение

Отрасль здравоохранения курирует Министерство здравоохранения (www.minzdrav.by) через управления здравоохранения облисполкомов и комитет по здравоохранению Мингорисполкома. Республиканские организации здравоохранения подчинены непосредственно Министерству здравоохранения.

В Беларуси расходы на здравоохранение являются самыми высокими среди стран СНГ. В 2008 году расходы на здравоохранение составили 4503,1 млрд. рублей, или 4,03% от объема ВВП.

Медицинскую помощь также оказывают ведомственные службы здравоохранения и частные (негосударственные) медицинские организации.

2008 год в Беларуси был Годом здоровья. В его рамках объявлено о диспансеризации всего населения нашей страны. Организована работа отделений профилактики поликлиник.

В стране начато создание межрегиональных медицинских центров. Проведена работа по созданию республиканских научно-практических центров, которые функционируют как единый комплекс многофункциональных подразделений, находящихся на одной территории.

В настоящее время функционируют 7 таких центров: «Кардиология», «Мать и дитя», детской онкологии и гематологии, гигиены, радиационной медицины и экологии человека, гематологии и трансфузиологии, неврологии и нейрохирургии. В марте 2007 года в нашей стране принят закон о трансплантации органов и тканей, который предусматривает международный обмен органами и тканями на безвозмездной основе в случае нахождения подходящих донора и реципиента.

В апреле 2008 года в 9-й городской клинической больнице Минска впервые в истории белорусской хирургии с применением мировых технологий успешно проведены две операции по пересадке печени. В феврале 2009 года на базе РНПЦ «Кардиология» проведена первая операция по пересадке сердца.

Санитарно-эпидемиологическое обслуживание населения обеспечивается специализированной системой государственных организаций

Второй пациент, которому было пересажено сердце





В санатории «Боровое», который расположен в Витебской области в зоне Березинского биосферного заповедника на берегу живописного озера, в год отдыхают около 1600 детей Гомельщины

здравоохранения с головной организацией – Республиканским центром гигиены, эпидемиологии и охраны здоровья. На региональном уровне санитарно-противоэпидемическое обслуживание осуществляется областными, городскими и районными центрами гигиены и эпидемиологии.

В связи с опасностью распространения ВИЧ-инфекции создан Республиканский центр по профилактике и борьбе со СПИДом. Белорусское общество Красного Креста в 2008 году на реализацию масштабной программы по ВИЧ затратило 1,1 млрд. рублей.

Частью системы медицинской реабилитации является санаторно-курортное лечение. Белорусские санатории работают профильно и предоставляют все услуги современной физиотерапии.

В Беларуси в 2008 году насчитывалась 101 санаторно-курортная организация на 24,5 тыс. мест, в том числе 62 санатория для взрослых и 9 – для детей, 19 детских реабилитационно-оздоровительных

центров, 16 студенческих санаториев-профилакториев. В республике функционирует 265 оздоровительных организаций на 47,5 тыс. мест, из них 185 – детские оздоровительные лагеря.

В 2008 году за счет средств республиканского бюджета и государственного социального страхования оздоровились 919,7 тыс. человек, в том числе 850,6 тыс. детей (из них 128,7 тыс. составляют пострадавшие от последствий аварии на Чернобыльской АЭС, 1,2 тыс. – дети-инвалиды).

Услугами белорусских санаторно-курортных и оздоровительных организаций воспользовались 82,3 тыс. иностранных граждан, в основном из стран СНГ.

Дополнительную информацию о предоставляемых санаторно-курортных услугах можно получить на сайтах санаторно-курортных объединений «ЦентрКурорт» (www.otpusk.by), «Белагроздравица» (mshp.minsk.by) и «Белпрофсоюзкурорт» (www.kurort.by).

Занятость населения и социальная защищенность

В условиях либерализации экономики приоритетными являются вопросы сохранения управляемой ситуации на рынке труда, повышения эффективности государственной политики в области занятости населения. В 2008 году ситуация на рынке труда была стабильная: уровень безработицы на протяжении года постоянно снижался, удерживаясь в социально допустимых пределах. В экономике республики в январе–мае 2009 года было занято

более 4578,9 тыс. человек. Номинальная начисленная среднемесячная заработная плата работников Беларуси в 2008 году увеличилась по сравнению с 2007 годом на 26,6%.

Уровень безработицы на 1 июля 2009 года составил 0,9% к численности экономической активной населения. Беларусь имеет один из лучших показателей в мире в отношении занятости населения.

Самой масштабной и значимой для большого числа населения является программа пенсионного обеспечения. Пенсионная система Республики Беларусь охватывает более 2,5 млн. человек (практически каждого четвертого жителя страны), а на финансирование пенсионных выплат направляется до 10% ВВП.

Соотношение среднемесячного размера минимальной пенсии по возрасту и бюджета прожиточного минимума в 2008 году составило 114,3%. Реальный размер пенсии по возрасту в 2008 году увеличился на 9,1%.

В Беларуси насчитывается более 53 тыс. ветеранов Великой Отечественной войны, среди них



Рабочие Белорусского металлургического завода

18 Героев Советского Союза и единственный в стране полный кавалер орденов Славы.

В республике на 1 января 2009 года проживало более 509 тыс. инвалидов, в том числе 26,6 тыс. детей-инвалидов в возрасте до 18 лет. Решению многих проблем этой категории граждан способствует реализация Государственной программы по предупреждению инвалидности и реабилитации инвалидов на 2006–2010 годы, а также Государственной программы о безбарьерной среде жизнедеятельности физически ослабленных лиц на 2007–2010 годы.

Супруги Зеленины отметили бриллиантовую свадьбу – 60 лет совместной жизни

Полный кавалер орденов Славы Виктор Ветошкин с кадетами Гомельского лицея МЧС



ГРАЖДАНСКОЕ ОБЩЕСТВО

Общественные организации

В Республике Беларусь насчитывается более 2,2 тыс. различных общественных организаций, союзов, фондов.

Самым массовым объединением является Федерация профсоюзов Беларуси (ФПБ) – единый национальный профсоюзный центр, республиканское добровольное независимое объединение отраслевых профсоюзов. ФПБ объединяет 28 республиканских отраслевых профсоюзов, 6 областных и Минское городское объединение профсоюзов с общим количеством более 4 млн. членов. Количество членов ФПБ увеличилось за последние три года на 140 тыс. человек.

ФПБ – член Всеобщей конфедерации профсоюзов, представляет трудящихся Беларуси в Международной организации труда, сотрудничает со многими профсоюзными центрами Содружества Независимых Государств, Европы, Азии, Америки.

Среди других общественных объединений наибольшее количество (более 500) организаций физкультурно-спортивной направленности.

Также действуют свыше 350 благотворительных организаций. В числе самых авторитетных – Общественное объединение «Белорусский фонд милосердия и здоровья», кото-

рое является членом Международного фонда милосердия и здоровья, Европейского союза обществ милосердия.

В Беларуси активно развивается молодежное движение: функционируют 156 молодежных организаций, в том числе 23 детские. Крупнейшими и наиболее влиятельными являются Белорусский республиканский союз молодежи (БРСМ) и Белорусская республиканская пионерская организация. Структурные подразделения этих организаций созданы и действуют во всех регионах страны.

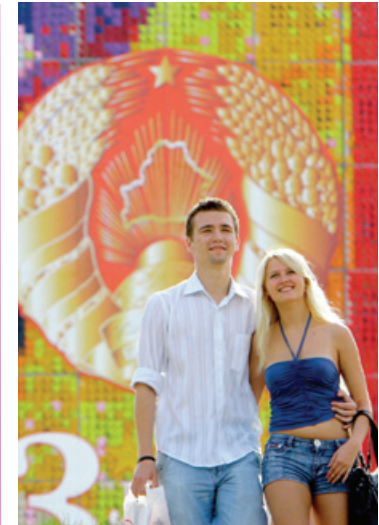
БРСМ объединяет свыше 485 тыс. юношей и девушек, в рядах пионерской организации состоит более 500 тыс. детей и подростков.

Активное участие в общественной жизни страны принимают 144 ветеранские организации. Проблемами защиты окружающей среды занимаются 69 организаций.

Среди других созданных в стране общественных организаций 104 имеют научно-техническую направленность, 98 – объединяют представителей национальных меньшинств. Активно действуют общественные организации по охране памятников истории и культуры. Представители творческой интеллигенции стремятся реализовать свои интересы в составе 39 творческих союзов. Женское движение в стране представляют 34 организации.

В 2007 году по инициативе общественности в стране создано республиканское общественное объединение «Белая Русь».

В Беларуси зарегистрировано 15 политических партий, которые стремятся играть заметную роль в общественно-политической жизни, отстаивать интересы различных слоев населения.



Праздничный Минск.
3 июля 2009 года



Флеш-мобы активистов БРСМ призывают к политической активности и неравнодушию



Религия

За последние десятилетия религиозно-этническое самосознание народа Беларуси значительно возросло, а конфессиональный фактор стал играть заметную роль в общественно-политической жизни общества. Этому способствовала прежде всего демократизация общественной жизни. С религией стало связываться возрождение духовных устоев общества и национальных традиций.

Большинство религиозных организаций способствуют межконфессиональному взаимопониманию, сохранению традиций толерантности в обществе. Государственная политика направлена на поддержку традиционных конфессий, укрепление их материальной базы. Укрепление межконфессионального согласия в белорусском обществе – одна из приоритетных задач Аппарата Уполномоченного по делам религий и национальностей, который выполняет функции исследовательского и координационного центра, а также контроли-

Свято-Симеоновский кафедральный собор в Бресте во время рождественской литургии



В храме

рующего органа. Закон Республики Беларусь «О свободе вероисповеданий и религиозных организациях» прошел международную экспертизу и был признан отвечающим международным стандартам.

На начало 2009 года в Беларуси действовало более 3 тыс. религиозных организаций 25 конфессий.

Православная церковь. Православие является древнейшей христианской конфессией, получившей распространение на территории белорусских земель. Первая православная епархия – Полоцкая – была основана в 992 году.

Одиннадцать православных епархий (Брестская, Минская, Полоцкая, Могилевская, Пинская, Гомельская, Гродненская, Новогрудская, Витебская, Туровская, Бобруйская) входят в состав основанного в 1989 году Белорусского экзархата Русской православной церкви. Другое официальное название Белорусского экзархата – Белорусская православная церковь. Ру-

ководство ею осуществляет Синод во главе с Митрополитом Минским и Слуцким Филаретом, Патриаршим Экзархом всея Беларуси.

На начало 2009 года в Беларуси было 1473 православные общины, действовало 1274 православных храма, 152 строилось. В 1990-х годах начался процесс возрождения религиозных организаций. На начало 2009 года в Беларуси действовало более 60 православных объединений, в том числе монастырей, братств, сестричеств, а также центров милосердия и просвещения.

Римско-католическая церковь (РКЦ) относится к числу традиционных религий в Беларуси – католицизм начал здесь активно распространяться с конца XIV века и сыграл значительную роль в формировании отличительных черт белорусской культурной традиции.

Рост количества католических общин за последнее десятилетие обусловил реорганизацию структуры управления Римско-католической церкви в Беларуси. К настоящему времени созданы четыре епархии – Витебская, Гродненская, Пинская и Минско-Могилевская. С ноября 2007 года главой Минско-Могилевской архиепархии РКЦ стал Архиепископ Митрополит Тадеуш Кондрусевич.

На начало 2009 года в Беларуси было зарегистрировано 467 римско-католических общин, действовал 451 католический храм, возводились 35.

Протестантские церкви. Направления протестантизма лютеранство и кальвинизм были известны в Беларуси с XVI века. В настоящее время зарегистрировано 27 лоте-



Композиция Рождества Христова в Гродненском фарном костеле



Католический Фэст, посвященный чудотворной иконе Божией Матери Буславской

ранских общин. Большинство верующих составляют этнические немцы.

Конфессиональное течение христиане веры евангельской (ХВЕ) образовалось в Беларуси в 1988 году, после выхода из Союза евангельских христиан-баптистов (ЕХБ). В настоящее время ХВЕ имеют собственную организационную структуру, а по количеству роста последователей и общин вышли на первое место среди всех протестантских



организаций страны. На начало 2009 года насчитывалось 500 общин ХВЕ и 269 общин баптистов. Из других протестантских течений в Беларуси действуют 9 общин христиан веры апостольской, Белорусская конференция адвентистов седьмого дня (72 общины), Христиане Полного Евангелия (54 общины). Также действует околочристианское течение Свидетелей Иеговы (26 общин).

К христианским конфессиональным направлениям в Беларуси относится также униатство («грекокатолическая», «грекокатолическая», «православно-католическая», «белорусская» вера). В 1596 году в Бресте на церковном соборе была официально провозглашена уния (союз) католической и православной церкви. Согласно унии православная церковь в Беларуси переходила под юрисдикцию Папы Римского, при этом сохраняя восточную обрядность и традиции.

В отличие от многих других конфессий Беларуси грекокатолическая (униатская) церковь не имеет широкой поддержки из-за рубежа или значительной части населения страны. На начало 2009 года зарегистрировано 14 униатских общин.

Иудаизм. Последователи иудейской веры были известны в Беларуси еще в IX–XIII веках. Наиболее активный наплыв иудейского населения в Беларусь пришелся на 2-ю половину XVII – 1-ю половину XVIII века. Евреи расселились согласно профессиональной специализации в крупных и средних городах, поселках городского типа (местечках). Активное возрождение местной иудейской конфессии в

1990-х годах несколько тормозится процессом постоянной эмиграции, а также внутренним религиозным расколом.

На начало 2009 года в Беларуси действовало 46 общин, функционировало 8 синагог и одна – строилась.

Ислам в Беларуси распространен в XIV–XVI веках. Этому содействовали великие князья литовские, которые приглашали татар-мусульман из Крыма и Золотой Орды для охраны границ государства. Уже с XIV века татарам предлагались оседлый образ жизни, государственные чины, служебные посты. К концу XVI века в Беларуси и Литве осело более 100 тыс. человек татарского населения.

В настоящее время вероисповедание местных татар относится в большинстве случаев к суннитскому толку ислама. Культурно-религиозная элита татар с симпатией относится к идее белорусского национального возрождения и принимает в этом процессе непосредственное участие. Шиитского ислама в Беларуси придерживается диаспора азербайджанцев, а также выходцы из Ирана.

На начало 2009 года в Беларуси насчитывалось 25 мусульманских общин. Наибольшее количество зарегистрировано в Гродненской области – 8 общин. В стране действуют 6 мечетей, возводится мечеть в Минске.

На волне религиозного возрождения в Беларуси распространились **новые конфессиональные течения**. Зарегистрированы общины Международного общества Сознания Кришны (6 общин), бахай (5 общин).

СМИ Беларуси

Периодическая печать

В Республике Беларусь на 1 января 2009 года зарегистрировано 1307 печатных СМИ, из них 673 газеты, 586 журналов, 42 бюллетеня, 6 каталогов. Более 2/3 изданий являются негосударственными. Периодические издания в стране выходят на белорусском, русском, английском, немецком, польском и украинском языках.

В настоящее время в республике действуют 10 информационных агентств, наиболее крупными среди которых является Белорусское телеграфное агентство (БелТА).

8 февраля 2009 года вступил в силу закон «О средствах массовой информации». Достоверность информации, законность, равенство, уважение прав и свобод человека, многообразие мнений, нормы профессиональной этики журналистов – все эти принципы закреплены в новом нормативном акте. Каждому гарантируется свобода мнений, убеждений, их свободное выражение.

Теле- и радиовещание

В Республике Беларусь на 1 января 2009 года зарегистрировано 158 радио- и 69 телепрограмм. Среди их учредителей местные исполкомы, Советы депутатов, госпредприятия и организации, негосударственные организации, иностранные и совместные предприятия, общественные объединения, граждане страны.

Сегодня в Беларуси действуют 5 общенациональных телеканалов – «Первый», «ЛАД», «ОНТ», «Столичное телевидение», международный спутниковый телеканал «Беларусь-ТВ». С 2002 года начал



Белорусская пресса

вещание «Первый музыкальный телеканал», сигнал которого в настоящее время распространяется посредством спутниковой связи.

На территории Республики Беларусь вещание в FM-диапазоне осуществляют 29 радиостанций.

Значительно расширилась аудитория белорусского телевидения: с 1 февраля 2005 года на страны ближнего и дальнего зарубежья вещает международный спутниковый телеканал «Беларусь-ТВ» (www.belarus-tv.by). В эфире телеканала не только информационные программы, объективно информирующие зарубежного зрителя о событиях и явлениях жизни нашей страны, но и лучшая кино-, теле- и видеопродукция Белтелерадиокомпания, телеканалов «ОНТ» и «СТВ», киностудии «Беларусь-фильм» и Белорусского видецентра.

Радиостанция «Беларусь» – единственная в республике государственная радиостанция, которая работает на зарубежные страны. Программы радиостанции выходят в эфир на белорусском, русском, английском, немецком и польском языках. Сайт радиостанции www.radiobelarus.tvr.by посещают слушатели из более чем 80 стран мира.



КУЛЬТУРА И ИСКУССТВО

За многовековую историю белорусским народом сформировано богатое самобытное культурное наследие. Беларусь владеет значительным историко-культурным потенциалом, представленным объектами архитектуры, градостроительства, искусства, археологии, парковыми комплексами, музейными коллекциями и книжными собраниями.

В стране насчитывается более 15 тыс. памятников истории. В Список всемирного культурного и природного наследия ЮНЕСКО включены Несвижский дворцово-замковый комплекс XVI–XVIII веков в Минской области, замковый комплекс начала XVI века в г. п. Мир Гродненской области, Беловежская пуца и геодзическая дуга Струве. В 2008 году досье «Августовский канал – произведение человека и природы» и досье «Материальное воплощение духовного наследия Евфросинии Полоцкой» представлены в Центр всемирного наследия ЮНЕСКО. До 2012 года планируется подготовить еще пять досье объектов историко-культурного наследия Беларуси, в том числе Гомельский дворцово-парковый ансамбль Румянцевых-Паскевичей.

Объявленный Годом родной земли, 2009 год призван стать временем переосмысления белорусами своих духовных традиций, исторического и культурного наследия.



Национальный академический Большой театр оперы и балета Республики Беларусь

Сохранение историко-культурных ценностей – одна из приоритетных задач белорусского государства.

Около 500 памятников архитектуры будут реставрироваться в Год родной земли в Беларуси. В марте 2009 года завершена масштабная реконструкция здания Национального академического Большого театра оперы и балета Республики Беларусь. Продолжаются реставрационные работы в Несвиже и Мире, реставрация живописи в Спасо-Евфросиниевской церкви середины XII века Полоцкого Спасо-Евфросиниевского монастыря.

В ноябре 2008 года театры оперы и балета Беларуси юридически объединены в Национальный академический Большой театр оперы и балета Республики Беларусь.

Художественная жизнь Беларуси динамична и разнообразна. Активизируется выставочная деятельность, проводятся совместные акции с зарубежными художниками, заявили о себе арт-дизайн, фотоискусство, компьютерная графика и др. Художники активно участвуют в продвижении белорусского искусства

на зарубежный арт-рынок, о чем свидетельствует обширная выставочная география: Франция, Италия, Германия, Австрия, Англия, Китай, США и другие страны.

Крупнейшим в стране собранием произведений белорусского, зарубежного и русского изобразительного искусства является Национальный художественный музей Беларуси. В фондах главной сокровищницы музейных ценностей республики хранится около 24 тыс. экспонатов.

Активно и плодотворно осваивает различные стили и направления мировой театральной культуры в контексте лучших традиций национального искусства белорусский профессиональный театр. В настоящее время в республике работают 28 государственных театров. Лучшие спектакли, режиссерские и актерские работы получают признание как у себя на родине, так и за рубежом. Белорусские театры ведут активную гастрольную деятельность, участвуют и завоевывают награды в престижных международных фестивалях, в числе которых Эдинбургский в Великобритании, Шиллеровский





Народный художник СССР и Беларуси Михаил Савицкий



Генеральный директор Лувра Анри Луарет 18 июня 2009 года посетил Национальный художественный музей Беларуси



и Боннское биеннале в Германии, Шекспировский в Испании, Чеховский в России и многие другие.

Поистине уникальным явлением белорусского изобразительного искусства является творчество народного художника СССР и Беларуси, Героя Беларуси Михаила Савицкого.

Заслуженную любовь отечественного и зарубежного зрителя завоевали спектакли Национального академического Большого театра оперы и балета Беларуси. Гастроли театра – всегда событие для тех стран, которые посещает коллектив. Взлет белорусского хореографического искусства связан с именем художественного руководителя театра, балетмейстера Валентина Елизарьева.

Богатые традиции имеет отечественный кинематограф. Киностудия «Беларусьфильм» – одна из ведущих в Восточной Европе. Здесь успешно осуществляются международные творческие проекты по созданию художественных фильмов совместно с кинематографистами России, Германии, Израиля и других стран. На «Беларусьфильме» действуют студия документального кино «Летопись», мастерская мультипликационных фильмов, работает Театр киноактера. Большим успехом на мировых кинофорумах традиционно пользуется белорусское анимационное кино.

Особую гордость белорусской нации составляет ее музыкальная культура. Современное искусство Беларуси стремится сохранить национальные традиции, одновременно углубляя профессионализм, свя-

Премьера комедии «Небесный тихоход» в Белорусском государственном академическом музыкальном театре

занный с основными тенденциями развития мирового музыкального движения. Успешно работают ведущие коллективы страны: Государственный академический симфонический оркестр, ансамбль солистов «Классик-авангард», Государственный ансамбль танца, Белорусский государственный заслуженный хореографический ансамбль «Хорошки», Государственная академическая хоровая капелла им. Г. Ширмы, Государственный академический народный хор им. Г. Цитовича. Визитной карточкой Беларуси можно по праву считать пятерку вокалистов «Чистый голос», широко известен самобытным стилем и оригинальным репертуаром ансамбль «Камерата».

В 2008 году в Минске прошли V молодежные Дельфийские игры государств – участников СНГ. В играх принимали участие около 600 юных дарований из 12 стран. Белорусские таланты завоевали 13 золотых, 17 серебряных и 13 бронзовых медалей.

В Беларуси представлены практически все известные в мире популярной музыки стили, развивается этномызыка, представляющая собой синтез аутентичного фольклора с современными музыкальными течениями. Широкую известность за рубежом получило этно trio «Троица», прославили Беларусь за ее пределами вокально-инструментальные ансамбли «Песняры» и «Сябры». Значительную работу по развитию и пропаганде национального эстрадного искусства и музыкальной культуры в целом проводит Государственный оркестр симфонической и эстрадной музыки под управлением Михаила Финберга.



На сцене ансамбль «Хорошки»

Современная Беларусь продолжает процесс интеграции в мировое сообщество, освоение мирового культурного пространства. Самой представительной и масштабной формой международного сотрудничества в сфере культуры являются Дни культуры Республики Беларусь за рубежом, которые в 2008 году прошли в Азербайджане, Словакии, Сирии, Египте, Южно-Африканской Республике, Китае, Кыргызстане. В 2008 году впервые в Беларуси прошли Дни культуры Таджикистана, Швеции, были организованы выступления художественных коллективов из Южно-Африканской Республики и Венесуэлы.

13–16 мая 2009 года в Беларуси прошел I Фестиваль культур стран ЕврАзЭС, на котором были представлены традиционные формы национальных культур и различные виды современного искусства.

Балет «Шелкунчик» в постановке Национального академического Большого театра оперы и балета Республики Беларусь



ТОЛЬКО В БЕЛАРУСИ

МЕЖДУНАРОДНЫЙ ФЕСТИВАЛЬ ИСКУССТВ «СЛАВЯНСКИЙ БАЗАР В ВИТЕБСКЕ»



Международный фестиваль искусств «Славянский базар в Витебске» – символ фестивального движения Беларуси. Участие в этом крупнейшем форуме принимают популярные артисты из разных стран, театральные деятели, кинорежиссеры, актеры, художники, известные общественные деятели. «Славянский базар в Витебске» за свою семнадцатилетнюю историю стал одним из самых престижных

и уважаемых фестивалей в мире, о чем свидетельствует решение Международной федерации фестивальных организаций (FIDOF) о признании «Славянского базара в Витебске» лучшим фестивалем в 2000 и 2004 годах. В XVII Международном фестивале искусств «Славянский базар в Витебске», который прошел с 11 по 18 июля 2008 года, приняли участие более 5,5 тыс. гостей из 34 стран.

ДЕНЬ БЕЛОРУССКОЙ ПИСЬМЕННОСТИ

День белорусской письменности проводится в республике с 1994 года. Этот праздник – дань глубокого уважения великим белорусским просветителям Евфросинии Полоцкой, Кириллу Туровскому, Франциску Скорине и другим. Успев стать традиционным, праздник прошел по знаменитым центрам белорусского просвещения, среди которых Полоцк, Туров, Новогрудок, Несвиж, Орша, Пинск, Заславль, Мстиславль, Мир, Каменец, Поставы, Шклов. В 2008 году эстафету принял город Борисов Минской области. 7 сентября более тысячи гостей прибыло в столицу XV Дня белорусской письменности. В Борисов приехали писатели и поэты из России, Украины, Польши, Сербии, Болгарии.



РЕСПУБЛИКАНСКАЯ ОБЩЕСТВЕННО-КУЛЬТУРНАЯ АКЦИЯ «МЫ – БЕЛАРУСЫ!»

Общественно-культурная акция «Мы – беларусы!», вылившаяся в грандиозный проект, прошла по республике в 2008 году и перешагнула границы страны. Акция прошла в два этапа на протяжении года и стала широкомасштабной демонстрацией достижений национального искусства. Первый этап прошел с марта по июнь, второй – в августе–сентябре. Более 60 концертов состоялось в Беларуси. Отдельной яркой страницей акции стали концерты мастеров искусств Беларуси за рубежом (Москва, Санкт-Петербург, Киев, Рига, Вильнюс, Гданьск).



ТОЛЬКО В БЕЛАРУСИ

РЕСПУБЛИКАНСКИЙ ФЕСТИВАЛЬ ТРУЖЕНИКОВ СЕЛА «ДАЖЫНКИ»



Дажынкi – древний народный праздник у белорусов, связанный с окончанием уборочной страды. Обряды в прежние годы были направлены, прежде всего, на то, чтобы отблагодарить «духов нивы» за хлеб, сохранить ее результат на следующий год. Начиная с 1996 года «Дажынкi» стали общенациональным праздником. «Дажынкi» – это и крупное культурное мероприятие, в котором участвуют известные артисты, звучат народные

песни, свое искусство демонстрируют мастера народных промыслов. Все это превратило традиционные «Дажынкi» в Республиканский фестиваль-ярмарку, который наряду с Днем белорусской письменности и Международным фестивалем искусств «Славянский базар в Витебске» стал своеобразным символом современной Беларуси. В 2008 году XI Республиканский фестиваль тружеников села «Дажынкi-2008» прошел 20–21 сентября в Орше.



МИНСКИЙ МЕЖДУНАРОДНЫЙ КИНОФЕСТИВАЛЬ «ЛИСТАПАД»

Церемония открытия XV Минского международного кинофестиваля «Лiстапад» состоялась во Дворце Республики 15 ноября 2008 года. На кинофоруме в конкурсных и внеконкурсных показах были представлены фильмы из 45 стран мира. Кинематографисты 20 стран вынесли на суд зрителей и жюри конкурса художе-

ственных фильмов 20 лучших картин. В конкурсной программе документального кино участвовали 34 работы из 20 стран. За фестивальную неделю более 200 тыс. зрителей в 65 кинотеатрах Беларуси просмотрели около 250 художественных, документальных и анимационных фильмов.

МЕЖДУНАРОДНЫЙ ФЕСТИВАЛЬ АНИМАЦИОННОГО КИНО «АНИМАЕВКА»

XI Международный фестиваль анимационных фильмов «Анимаевка-2008» прошел в Могилеве 18–19 сентября. Свое творчество на фестивале представили аниматоры из 13 стран мира: Беларуси, России, Украины,

Литвы, Латвии, Эстонии, Казахстана, Узбекистана, Грузии, Польши, Азербайджана, Ирана, Китая. Всего зрители увидели более 100 мультфильмов для детей и взрослых.



ФИЗКУЛЬТУРА И СПОРТ

Минувший 2008 год был объявлен в Беларуси Годом здоровья. Он логично развивает и дополняет основные приоритеты своих предшественников – Года матери и Года ребенка. 1481 тыс. жителей Беларуси регулярно занимаются физкультурой и спортом, что составляет 15,3% жителей страны, а в спортивной отрасли трудятся более 26 тыс. специалистов.

В республике функционирует 25,7 тыс. спортивных сооружений, национальным достоянием стали горнолыжные центры «Силичи» и «Логойск», ледовые дворцы. Горнолыжный спортивно-оздоровительный центр «Беларусь» открылся в Красной Поляне в Сочи. Причем этот комплекс будет использоваться не только для отдыха туристов, но и для подготовки белорусских горнолыжников, ведь в 2014 году Сочи станет столицей зимней Олимпиады.



Велотрек «Минск-Арена»

Накануне нового 2009 года в Минске торжественно открыт велотрек с трибунами более чем на 2 тыс. зрителей. Это первая очередь многопрофильного культурно-спортивного комплекса «Минск-Арена», включающего конькобежный стадион и 15-тысячную ледовую арену, где в 2014 году пройдут матчи чемпионата мира по хоккею.

В стране развивается система подготовки спортсменов высокого класса. В нее входят детско-юношеские спортивные школы, специализированные школы, училища олимпийского резерва, школы высшего спортивного мастерства, центры олимпийской подготовки. Кроме того, в Беларуси функционируют детско-юношеские клубы физической подготовки. Сеть спортивных школ ориентирована преимущественно на олимпийские виды спорта.

Особой заботой государства является развитие спорта среди инвалидов как важного средства их адаптации в обществе. Вопросы физической реабилитации инвалидов

Екатерина Карстен выиграла на Играх в Пекине свою пятую олимпийскую медаль





Финальные республиканские соревнования среди детей и подростков по хоккею «Золотая шайба» на призы Президента Республики Беларусь

возложены на федерации, клубы, местные физкультурно-спортивные организации. Спортсмены-инвалиды Беларуси успешно выступают на Паралимпийских играх. На завершеннейшей в сентябре в Пекине

На соревнованиях республиканского турнира по карате «Витебский тигр»



XIII летней Паралимпиаде белорусская команда заняла в медальной зачете 21-е место. На счету белорусских атлетов 13 наград: 5 золотых, 7 серебряных и 1 бронзовая.

С начала 2009 года белорусские спортсмены приняли участие в 488 международных соревнованиях – взрослых и юниорских. На этих стартах, по состоянию на май месяц, нашими соотечественниками завоевано 108 медалей – 28 золотых, 33 серебряные, 47 бронзовых.

Главным спортивным событием 2008 года стали XXIX летние Олимпийские игры в Пекине. Они стали самыми успешными в суверенной истории Беларуси, выступающей самостоятельной командой с 1994 года. Наша дружина заняла 16-е место среди 204 стран в общем медальном зачете и 13-е – по количеству золотых наград. В активе белорусских спортсменов 19 медалей – 4 золотые, 5 серебряных и 10 бронзовых.



Флаг Всебелорусского легкоатлетического кросса. Минск. 8 мая 2009 г.

Белорусская команда на торжественной церемонии открытия XXIX летних Олимпийских игр в Пекине



10 высших достижений белорусских спортсменов в 2008 году



20-летний тяжелоатлет Андрей Арямнов стал чемпионом Олимпиады-2008 в весовой категории до 105 кг и установил по ходу соревнований три мировых рекорда – в рывке, толчке и сумме двоеборья. Андрей признан также лучшим спортсменом Беларуси по итогам 2008 года. **1**

Оксана Менькова с новым олимпийским рекордом завоевала золотую медаль Олимпиады-2008 в соревнованиях по метанию молота. Оксана признана лучшей спортсменкой Беларуси по итогам 2008 года. **2**



Борисовский БАТЭ впервые в современной истории белорусского футбола пробился в групповую стадию самого престижного клубного турнира континента – Лиги чемпионов. **3**



Экипаж байдарки-четверки – Роман Петрушенко, Алексей Абалмасов, Артур Литвинчук и Вадим Махнев – завоевал на Играх в Пекине олимпийское золото на дистанции 1000 м. **4**



Экипаж каноэ-двойки в составе братьев Александра и Андрея Богдановичей завоевал золотую медаль Олимпиады-2008 на дистанции 1000 м. **5**



27-летний пловец из Новополоцка Сергей Пунько трижды поднимался на пьедестал почета Паралимпийских игр в Пекине, выиграв 1 золотую и 2 серебряные медали. **6**



Инна Жукова на Олимпиаде в Пекине стала серебряным призером турнира по художественной гимнастике. **7**



Андрей Кравченко завоевал серебряную медаль Олимпиады-2008 в соревнованиях по легкоатлетическому десятиборью. **8**

26-летний штангист Андрей Рыбаков завоевал серебро Олимпийских игр-2008 в весовой категории до 85 кг и в ходе соревнований побил свой же мировой рекорд в сумме двоеборья. **9**

Молодежная сборная Беларуси по футболу во второй раз в современной истории страны вышла в финальную часть чемпионата Европы, который пройдет в 2009 году в Швеции. **10**



ПУТЕШЕСТВИЯ И ТУРИЗМ



Современная Беларусь сочетает в себе технический прогресс и древние традиции, религиозные и народные обычаи, дыхание урбанизации и нетронутую человеком природу. Здесь каждый может найти себе развлечение по вкусу – будь то любитель классического или авангардного искусства, кино или театра, спортсмен или болельщик, круглосуточный тусовщик или спокойная натура. Все это делает гостеприимную страну привлекательной для туристов, количество которых ежегодно увеличивается.

Манил туристов культурно-историческое наследие – в числе великого множества архитектурных

и культурных памятников 4 объекта на территории страны включены в Список всемирного культурного и природного наследия ЮНЕСКО.

Умеренно-континентальный климат, чистейший воздух и нетронутый человеком ландшафт привлекают любителей спокойного отдыха на природе – они имеют возможность посетить национальные парки, многочисленные заповедники.

Все больше внимание туристов привлекает оздоровительный и рекреационный туризм – порядка ста санаториев предлагают своим отдыхающим широкий ассортимент медицинских услуг при выгодном сочетании цены и качества. Большую популярность приобретает агроэкотуризм. Комфортабельные коттеджи с баней, сауной, уютными беседками, расположенные на живописных берегах озер и рек, со

специально отведенными местами для рыбалки и купания ежегодно привлекают сюда множество гостей. Здесь можно отдохнуть не только летом, но и зимой, увлекательно провести выходные и каникулы с детьми в сказочно-прекрасном лесу, встретить Новый год и Рождество. В агроусадебках сохранился этнографический колорит жизни и быта, но при этом отдых туристов здесь организован по самым высоким современным стандартам.

В стране функционирует около 700 туристско-экскурсионных маршрутов, в том числе более 50 – в Минске.

В 2008 году рост туристических услуг в стране составил 156,5%, а их экспорт по сравнению с 2007 годом увеличился на 79%. За этот период Беларусь посетило 5,3 млн. иностранных граждан.

Гостиница «Европа» в Минске





Туристический комплекс «Панский сад» на живописном берегу Припяти

Год от года развивается туристическая инфраструктура. Только в 2008 году в туристической отрасли был освоен 381 млрд. рублей капиталовложений, введено в строй 222 новых и реконструированных объектов, имеющих отношение к туризму. Около 150 туристических объектов появились на карте страны – новые

гостиницы, ресторано-гостиничные комплексы, спортивные объекты. Среди них: новый прекрасный ресторано-гостиничный комплекс «Кронен Парк Отель» в Гродно, замечательный агротуристический комплекс «Панский сад» в Мозырском районе Гомельской области, ледовый дворец в Бобруйске.

В агроусадьбе «Свидное» в Лельчицком районе Гомельской области



Агроусадьба «Затерянный рай» в живописном уголке Белорусского Полесья

В Ошмянском районе Гродненской области, в селе Гринцы, действует конно-спортивный центр «Гипшика» в качестве агроэкотури-

стического центра. На его территории созданы комфортные условия как для семейного отдыха, так и для отдыха дружных компаний.

К услугам отдыхающих агроэкотуристического центра «Гипшика» – прогулка на фээтоне



10 причин, по которым стоит посетить Беларусь



1

Нетронутая природа

Треть территории страны занимают леса, а вся Беларусь пронизана густой сетью рек и озер. В Беларуси есть возможность оказаться в лесу, которому без малого 900 лет. Сделать это можно, заглянув в Беловежскую пушу, которая внесена в Список всемирного культурного и природного наследия ЮНЕСКО **1**. Здесь обитают самая большая популяция зубров, занесенные в Красную

книгу Беларуси черный аист и орлан-белохвост. Национальный парк «Припятский» **2** удивит заливными пойменными лугами и горьким ароматом трав, а старейший в стране биосферный заповедник «Березинский» – местами, где проходил древнейший путь «из варяг в греки». Раем для любителей нетронутой природы станут болота, которыми «дышит» Европа.



3

Голубая гладь рек и озер

Беларусь не зря называют «синевой», на ее территории свыше 10 тыс. озер, протекает около 20,8 тыс. рек. На красивейшем озере Нарочь, береговая линия которого протянулась на 41 км, а максимальная глубина 30 м, можно заняться дайвингом, рыбалкой, прокатиться на катере. Это воистину земля обетованная для любителей



4

экстремального спорта и романтиков. Причудливым кружевом на северо-западе страны раскинулись Браславские озера – 30 водоемов, соединенные небольшими речушками между собой **3**. Реку Припять **4** по праву называют белорусской Амазонкой (ее длина около 775 км), а Августовский канал **5** считается чудом инженерной техники XIX века.



5

Очарование сельских усадеб

Сегодня в Беларуси гостей принимают в 186 усадьбах, расположенных в самых живописных уголках страны. В одних туристам предложат домик с камином, баню и бильярд, в других – небольшую комнату в доме и таз с колодезной водой для умывания. В зависимости от пожеланий варьируется и цена, но кое-что все же остается неизменным – экологически чистая пища, свежий воздух и искреннее гостеприимство хозяев. В программу развлечений туристов входят: сплавы по рекам и озерам, пешие, конные и велосипедные прогулки, экскурсии по историческим местам, катания на санях и лыжах, выезды на охоту и рыбалку, походы за грибами, ягодами и лекарственными травами. **6 7**



6



7





8

Великолепные условия для оздоровления

Признанным международным туристическим центром является озеро Нарочь с его системой санаториев на любой вкус **8**. Уникальная здравница, которая специализируется на профилактике болезней органов дыхания, находится в Солигорске. Курс оздоровления в Солигорской спелеолечебнице проходит прямо в соляных шахтах на глубине свыше 400 м, где воздух пропитан натуральными микроэлементами, полезными для легких **9 10**. Санатории радуют высоким уровнем медицинского обслуживания, хорошим сервисом и питанием, действует система скидок для тех, кто хочет провести в здравнице неделю-другую в межсезонье.



9



10

Прекрасные возможности для активного отдыха

Европейские стандарты спортивно-оздоровительного комплекса «Логойск», который находится недалеко от Минска, порадуют горнолыжников и сноубордистов, как профессионалов, так и новичков **11**. В республиканском горнолыжном комплексе «Силичи» можно спуститься по одной из семи трасс, каждая из которых отвечает определенному уровню сложности **12**. Здесь есть и спортивный зал, который зимой используется как крытый каток.



11



12

Если высокие спуски не впечатляют, можно отправиться в путешествие по экологическим тропам. А для тех, кто за один поход хочет увидеть как можно больше, организовываются выезды на велосипедах и лошадях, а также на байдарках и плотах.



13

Неповторимые архитектурные ансамбли

Любителей окунуться в настоящее средневековье ждет Мирский замок. Таинственны и красивы замки в Несвиже, Новогрудке и Лиде, дворец в Косове **13**. Путешествуя по Беларуси, нельзя не заглянуть в храмы-крепости в Синковичах, Мурованке **14**, Камаях. Церкви в Жировичах, Слуцке, Кожан-Городке, уникальные памятники деревянного зодчества 2-й поло-



14





15



16

вины XVIII – конца XIX века хранят дух православия, несут в себе покой, умиротворение. Неповторимой роскошью удивляют католические храмы в Ишкольди, Вселюбе, Несвиже, Поставах.

Уникальная культура

В традиционных праздниках белорусов – отблески язычества и древних славянских верований, тесно связанных с христианством. Древней магией дышит самая короткая ночь в году – Купальская 15. Удивляет и заставляет веселиться от души Масленица 16. Неповторимым приключением и возможностью лучше узнать культуру белорусов станет поездка на фестиваль сельского туризма «Заборскі фэст», который ежегодно летом проходит в деревне Заборье Россонского района. В Белорусском государственном музее народной архитектуры и быта около деревни Озерцо (в 4 км от Минска) и музее «Дудудки» желающим могут устроить необычную свадьбу со старинными ритуалами, играми и конкурсами.

Участие в событиях давно минувших дней

Издревле белорусские воины поднимали свои знамена в многочисленных битвах. Память об этих событиях хранят замки и храмы, державшие оборону, остатки укреплений. Ныне исторические битвы времен Северной войны 1700–1721 годов, Отечественной войны 1812 года, бои Великой Отечественной войны периодически «воскресают», реконструируются. В последние годы в Беларуси стали традиционными и фестивали средневековой культуры в Лиде 17,



17

Новогрудке, Несвиже. Здесь можно увидеть конные сражения, штурмы замков и быт простых воинов, насладиться исторической музыкой и танцами.

Насыщенная культурная жизнь

В Беларуси около 140 музеев. Одни сберегают историю в наконецниках стрел и глиняных черепках, старинных рукописях и украшениях, другие хранят для потомков произведения искусства. Воспоминания о горьком для страны прошлом собраны в Музее истории Великой Отечественной войны в Минске. Произведения знаменитых художников – Наполеона Орды, Хаима Сутина, Фердинанда Рушица хранятся в столичном Национальном художественном музее Беларуси 18. Для поклонников Мельпомены по вечерам зажигают огни многочисленных театры. А можно вспомнить детство и отправиться в Гомельский цирк 19.



18

Вкуснейшие блюда национальной кухни

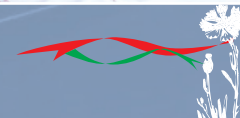
Принято считать, что блюда из картофеля – самые главные на столе белоруса. Даже не любитель этого овоща не сможет отказаться от белорусских драников, или картофельных блинов со сметаной. А ведь еще в XVII веке его выращивали как экзотику, а дамы украшали шляпы цветами этого растения. Если турист не разделяет вегетарианских вкусов, по душе ему придутся блюда из свинины, которые на белорусской кухне занимают особое место. Не забывают белорусы и крамбамбулю – алкогольный напиток, настоянный на пряностях, его придумали шляхтичи 200 лет назад. А сторонникам трезвого образа жизни всегда рады предложить квас из натурального березового сока. 20



19



20



РЕГИОНЫ



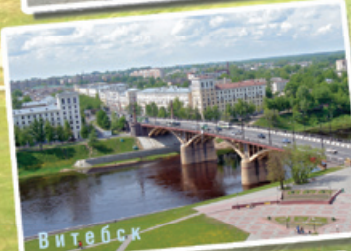
Могилев



Гродно



Гомель



Витебск



Брест



Минск



МИНСК

www.minsk.gov.by

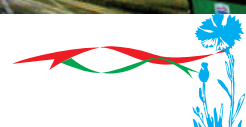
Минск – столица Республики Беларусь, центр одноименной области и района. Расположен на Минской возвышенности на берегах реки Свислочь. Площадь города составляет 256 кв. км, территориально поделен на 9 административных районов. Минск – самый крупный город страны, здесь проживает более 1840 тыс. человек, или около 17% всего населения Беларуси. Среди городов мира по численности населения Минск занимает 116-е место. Более половины минчан – белорусы. Национальный состав столицы формируют также русские, украинцы, поляки, евреи, литовцы.

Минск – это политический, финансовый, общественный, про-

мышленный, научный, культурный центр страны. Здесь размещена государственная резиденция Президента Республики Беларусь, работают парламент – Национальное собрание и правительство страны – Совет Министров, находится Национальный банк Республики Беларусь. В Минске расположен Исполнительный комитет Содружества Независимых Государств, дипломатический корпус, консульства, представительства международных организаций в Республике Беларусь.

Минск имеет свои официальные символы: устав, герб и гимн. Ежегодно во вторую субботу сентября отмечается День города. В 2007

Железнодорожный вокзал в Минске



ЧТО ПОСМОТРЕТЬ

Национальная библиотека Беларуси

Уникальное архитектурно-конструктивное решение здания Национальной библиотеки, технические новации комплекса позволяют утверждать, что аналогов белорусского «алмаза» в мире не существует. Оригинальная форма книгохранилища, выполненного в виде тетраэдра, необычные интерьеры помещений, художественное оформление, мебель делают здание библиотеки настоящим произведением искусства. И интерес посетителей к экскурсиям не ослабевает: ежегодно более 30 тыс. человек посещают библиотеку в качестве туристов. Национальная сокровищница Беларуси выполняет не только свои непосредственные научно-просветительские функции. В здании библиотеки работают кафе, ресторан, физкультурно-оздоровительный комплекс. На высоте более 72 м находится открытая обзорная площадка.



Кинотеатр «Беларусь» в Минске

году Минск отпраздновал 940-й год рождения.

В годы Великой Отечественной войны (1941–1945) Минск был разрушен более чем на 80%. Новый город восстал из пепла и развалин. В Минске почти не сохранилось древних построек, но зато гостеприимные жители гордятся широкими, светлыми проспектами и улицами, просторами площадей, разнообразием и стройностью архитектурных ансамблей, пышной зеленью бульваров, скверов и парков.

В Минске более 2 млн. деревьев. На одного минчанина в среднем приходится 34 кв. м зеленых насаждений.

Минск – крупный промышленный центр. Здесь выпускается почти четверть промышленной продукции страны, в том числе более половины продукции машиностроения. Признанными лидерами промышленного сектора являются ПО «Минский тракторный завод», РУП «Минский автомобильный завод», ЗАО «Атлант», МГПУП «Белкоммунмаш», ОАО «Горизонт», НПО «Интеграл», ОАО «Керамин» и др.

Существенную роль в экономике столицы играет иностранный капитал. В настоящее время в Мин-



Вид на Свислочь и Троицкое предместье

ске зарегистрировано более 1,8 тыс. предприятий с его участием, и их количество постоянно возрастает. Иностранные и совместные предприятия созданы с участием инвесторов из более чем

60 стран мира. На город приходится свыше 40% внешнеторгового оборота Беларуси.

Столица Беларуси – крупный научный и образовательный центр. Здесь работают 164 научно-исследо-

Площадь Победы в Минске





День Победы 9 мая 2009 года

вательских учреждения, размещается Национальная академия наук Беларуси. Научные разработки ведутся и в высших учебных заведениях, крупнейшими из которых являются Белорусский государственный университет, Белорусский национальный технический университет, Минский государственный лингвистический университет. В Минске 34 высших

Зона отдыха водохранилища «Комсомольское озеро»



учебных заведения. Кроме того, в городе действуют 28 средних специальных учебных заведений, 258 общеобразовательных школ, более 500 дошкольных учреждений.

В столице Беларуси имеется разветвленная сеть учреждений культуры, в которую входят: 18 музеев, включая Национальный художественный музей, Национальный музей истории и культуры Беларуси, Белорусский государственный музей истории Великой Отечественной войны; 12 театров, в том числе Национальный академический Большой театр оперы и балета, Национальный академический театр им. Я. Купалы, Национальный драматический театр им. М. Горького, Белорусский государственный музыкальный театр; 36 учреждений клубного типа; 27 детских школ искусств; более 10 концертных организаций и самостоятельных творческих коллективов. Кроме того, в городе имеются 20 кинотеатров, 139 библиотек. Издаются около 300 журналов и более 700 газет.

Герб Минска



Минская область

www.minsk-region.gov.by



Минская область расположена в центральной части страны. Она включает 22 района. Здесь проживает 1464,8 тыс. человек (15,2% населения страны). Административный центр области – столица Республики Беларусь город Минск.

Один из наиболее экономически развитых регионов Беларуси. Удельный вес экспортной продукции в общем объеме промышленного производства составляет около 50%. Внешнеторговое сотрудничество осуществляется с более чем 120 государствами мира.

Значительная доля промышленности области сосредоточена в городах Солигорске, Борисове, Жодино, Слуцке, Молодечно. Ведущие пред-



На улицах Солигорска

приятия: ПО «Беларуськалий» – производство калийных удобрений, ПО «БелАЗ» – выпуск большегрузных самосвалов, специальной карьерной техники и малотоннажных автомобилей.

Заславль. Спасо-Преображенская церковь – памятник архитектуры конца XVI–XVII веков



ЧТО ПОСМОТРЕТЬ



1

Несвиж

Достопримечательностью мирового значения в Минской области является город Несвиж. Долгое время он принадлежал роду Радзивиллов, который был одним из богатейших в



2



3

Европе. В Несвиже экскурсанты познакомятся с уникальным замково-парковым комплексом XVI–XVIII веков, фарным костелом Божьего тела – памятником архитектуры XVI века, а также ратушей и торговыми рядами, городскими (Слуцкими) воротами. Здесь истоки белорусского зодчества, театра, музыки, литературы, книгопечатания, просветительства, философии... В настоящее время ведется масштабная реконструкция замка, после которой этот исторический памятник будет вновь открыт для посетителей **1**. На изящных каретах и бричках экскурсанты могут отправиться в полторачасовую прогулку по замково-парковому комплексу города **2**. Фарный костел **3** – первый на территории Речи Посполитой иезуитский храм, построенный в стиле барокко. В нем находится один из крупнейших в Европе некрополь княжеского рода, который насчитывает 102 саркофага членов семьи Радзивиллов.

Будслав

В деревне Будслав Мядельского района сохранился некогда один из самых величественных костелов на территории Речи Посполитой. В нем помещена одна из наиболее почитаемых католических святынь в Беларуси – чудотворная икона Божией Матери Будславской. Икона была написана в XVI веке, в 1598 году Папой Римским Климентом VIII подарена минскому воеводе Я. Пацу. Костелу подарена в 1613 году. В 1996 году Папа Римский Иоанн Павел II объявил эту икону заступницей Беларуси. С 1992 года возрождена традиция паломничества в Будслав. **4**



4



5

Хатынь. Линия Сталина

Многие памятные места в Минской области связаны с военной историей. Всемирную известность приобрел мемориальный комплекс «Хатынь» – памятник всем белорусским деревням, сожженным фашистами в годы Второй мировой войны. **5**

Одна из визитных карточек области – историко-культурный комплекс «Линия Сталина», который расположен недалеко от города Заславя. Представляет собой оборонительные сооружения, воздвигнутые в начале и середине 1930-х годов вдоль границы СССР того времени. На территории комплекса площадью в 40 га построена система окопов, противотанковых рвов, инженерных заграждений. Под открытым небом разместились выставка вооружения и техники времен Второй мировой войны. Уникальность комплекса заключается также в том, что экспонаты посетители смогут потрогать руками **6**. В каждом из долов можно попробовать себя в роли наводчика пушки или пулеметчика, посмотреть в командирский перископ.



6

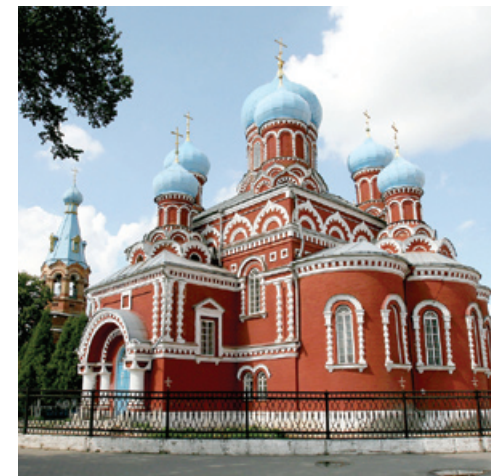
Минская область является крупнейшим сельскохозяйственным регионом Беларуси. В большинстве районов развито мясомолочное животноводство, производство зерна, картофелеводство в сочетании с льноводством, а на юго-западе – со свекловодством.

Минская область находится на перекрестке основных транспортных маршрутов, связывающих государства Западной Европы с Востоком, регионы Черноморского побережья со странами Балтийского моря. Благоприятные условия для перевозки грузов и пассажиров создает железнодорожная сеть. По территории региона проходит железнодорожная линия Брест – Минск – граница России.

Возле г. Смолевичи действует главная воздушная гавань страны – Национальный аэропорт Минск.

Для привлечения в столичный регион иностранных инвестиций в

Борисов. Воскресенский собор – памятник архитектуры XIX века



ЧТО ПОСМОТРЕТЬ



7



8

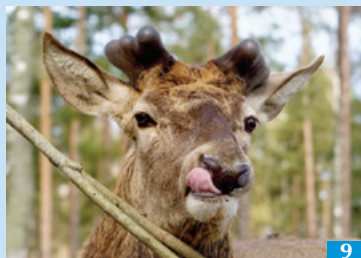
Нарочанский край

Находится на севере области. Здесь расположены озеро Нарочь – уникальная жемчужина природы Беларуси и живописные Голубые озера **7**. Для сохранения природных комплексов края в 1999 году был создан самый молодой в стране Национальный парк «Нарочанский». Общая площадь парка – 94 тыс. га, из которых 37,9 тыс. га занимают леса. На его территории находятся 42 водоема площадью 18,3 тыс. га.

В Нарочанском крае наибольшее количество сосновых боров среди всех лесных массивов республики. Славится край и своими минеральными водами. Сегодня здесь расположено 18 санаториев и домов отдыха **8**.

Березинский заповедник

На территории Минской области расположена основная часть Березинского государственного биосферного заповедника. Он находится в северной части страны на расстоянии 120 км от Минска. Заповедник, организованный еще в 1925 году, занимает территорию 82 тыс. га. Здесь расположен один из самых крупных болотных массивов в Европе. Это образец естественной природы, один из немногих сохранившихся в первозданном виде уголков континента, неповторимый и уникальный. Туристы, приезжающие в заповедник, могут посетить не только музей, но и вольеры Березинского биосферного заповедника, где содержатся более двадцати диких животных – волки, олень, косули, медведь и т.д. **9**



9

Музей-усадьба «Дудutki»

Единственный в Беларуси музейный комплекс старинных народных ремесел и технологий находится возле деревни Птичь Пуховичского района в 40 км от Минска, на живописном берегу реки Птичь **10**. Открыт в 1994 году на территории бывшей усадьбы Ельских. Он уже стал



10



11

своеобразным «хитом» среди гостей Беларуси. Да и белорусы часто посещают «Дудutki», отмечают здесь различные торжества, в том числе и свадьбы. Здесь можно окунуться в атмосферу белорусской провинции XIX века, ознакомиться с укладом сельской жизни, попробовать свои силы в народных ремеслах. Гости усадьбы могут посетить музей **11**, действующую ветряную мельницу, поучаствовать в изготовлении глиняных сосудов, попробовать выковать подкову, продегустировать в старинной хлебопечарне ржаной свежеспеченный хлеб.

1998 году создана свободная экономическая зона «Минск».

В список историко-культурных ценностей Республики Беларусь включено 667 объектов, расположенных на территории Минской области. В числе важнейших историко-архитектурных памятников – собор и костел XVIII века в г. Борисове, древнее городище, парк, деревянная церковь XIX века в Логойске; замчище XVI–XVII веков в Заславле; бернардинский костел в деревне Будслав Мядельского района; дворцово-замковый комплекс XVI века в Несвиже.

Про историю и современность области рассказывают экспонаты 19 государственных музеев. Одними из самых интересных являются Национальный историко-культурный музей-заповедник «Несвиж»; филиалы Литературного музея Янки Купалы «Вязынка» и «Яхимовщина»; филиалы литературно-мемориального музея Якуба Коласа «Акинчицы»,

Купаловский мемориальный заповедник «Вязынка»



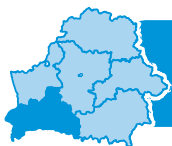
«Альбуць», «Смольня»; Музей белорусского народного искусства в Раубичах (филиал Национального художественного музея Беларуси).

В регионе проходят различные фестивали – как республиканского, так и регионального уровня. Среди них Национальный фестиваль белорусской песни и поэзии в Молодечно, республиканский фестиваль бе-

лорусской камерной музыки «Музы Нясвіжа».

В Минской области находятся два крупнейших в республике горнолыжных курорта: «Логойск» и «Силичи».

Гостей региона готовы принять более 100 гостиниц и moteлей, санаториев, пансионатов, туристических баз и домов отдыха.



Брестская область

www.brest-region.by



Герб Бреста

Брестская область расположена на юго-западе Республики Беларусь. Она занимает площадь около 32,8 тыс. кв. км (15,7% территории страны). На западе граничит с Польшей, на юге – с Украиной.

Брестчина с высоты птичьего полета



В составе области 16 районов. Здесь проживает около 1,5 млн. человек (15,5% населения страны).

Административный центр области – город Брест.

Промышленный потенциал города преимущественно ориенти-



Проспект Республики в Бресте

рован на выпуск потребительских товаров. Продукция отдельных предприятий уникальна и не имеет аналогов в республике. Это прежде всего газовые плиты под торговой маркой «Гефест», лампы электроосветительные, выпускаемые на одном из крупнейших предприятий – ОАО «Брестский электроламповый завод». Пользуется высоким спросом продукция СП «Санта Бремор», ОАО «Савушкин продукт».

Продукция брестских предприятий реализуется более чем в 40 странах, в том числе в России, Италии, Германии, Польше, Нидерландах и др.

Сельское хозяйство области специализируется на мясном и молочном животноводстве, картофелеводстве, выращивании зерновых, сахарной свеклы, овощей.

Через регион транзитом проходит около 80% сухопутного экспорта стран СНГ в Западную Европу. Брест-

ский железнодорожный узел полностью обеспечивает транзит стран СНГ в страны Западной Европы на Московском и Санкт-Петербургском направлениях. Город Брест располагает международным всепогодным аэропортом 1-й категории.

Брестская область поддерживает торгово-экономическое сотрудничество с хозяйствующими субъектами 112 стран мира. В марте

Уборка клюквы в Пинском районе



ЧТО ПОСМОТРЕТЬ



Брестская крепость-герой

Мемориальный комплекс «Брестская крепость-герой» – символ подвига советского народа в Великой Отечественной войне **1**. Брестская крепость одной из первых приняла на себя удар фашистских захватчиков 22 июня 1941 года, мужество и героизм ее защитников навсегда вошли в историю. Крепость была построена еще в XIX веке, ее торжественное открытие состоялось 26 апреля 1842 года **2**. Мемориал построен в 1969–1971 годах, официально открыт 25 сентября 1971 года.

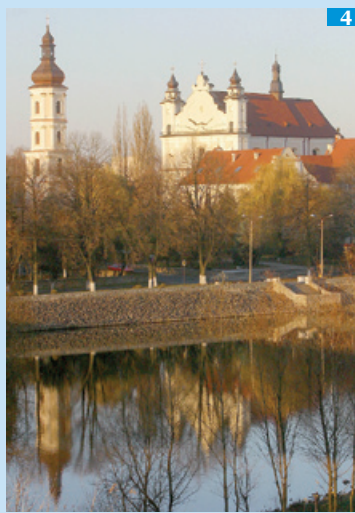


Каменецкая башня

Каменецкая башня, или Белая вежа – 30-метровый каменный столп – уникальный памятник оборонительного зодчества конца XIII века. Возведена в древнем городе Каменец между 1276 и 1288 годами как опорный форпост на западных рубежах Волынского княжества. Башня сложена из брусчатого кирпича темно-красного и желтоватого цвета. Внешний диаметр 13,6 м, толщина стен 2,5 м. Ныне в ней размещается экспозиция музея «Каменецкая башня» (филиала Брестского областного краеведческого музея). На пяти ярусах музея представлены летописные и археологические материалы, коллекция оружия и военных доспехов конца XIII – начала XVI века (оригиналы и муляжи), макеты, карты-схемы, предметы. **3**

Пинск – город девяти веков

Экскурсия рассказывает об архитектурных и исторических памятниках одного из самых древних городов



Беларуси Пинска. Любуясь достопримечательностями некоронованной столицы Полесья (так еще называют Пинск), туристы прикоснутся к истории города, ознакомятся с его архитектурными ансамблями и святынями: коллегиумом иезуитов, монастырем францисканцев **4**, Свято-Варваринской церковью, костелом Святого Карла Баромея, дворцом Матеуша Бутримвича (конец XVII века) **5**.

По следам «Полесских робинзонов»

Уникальный маршрут пролегает по красивейшим местам Брестской и Гомельской областей и назван в честь известной повести белорусского писателя Янки Мавра «Полесские робинзоны». На специально обустроенных плотах туристы смогут совершить увлекательное путешествие по Припяти – одной из самых красивых белорусских рек **6**. Протяженность маршрута, который берет начало в Лунинецком районе Брестской области и заканчивается на Мозырщине, составляет около 300 км. На плотах созданы комфортабельные условия. Отдыхающим во время путешествия предлагаются рыбалка (туристы обе-



ЧТО ПОСМОТРЕТЬ

спечиваются рыболовными снастями), посещение памятников природы и другие виды активного отдыха.

Экскурсия на страусиную ферму в Брестской области

В Кобринском районе Брестской области функционирует единственная в Беларуси, крупнейшая в СНГ и одна из крупнейших в Европе ферма по разведению страусов. Большой интерес к ней и частые визиты посетителей привели владельцев фермы к мысли об организации туристских маршрутов. На ферме разводят черного африканского страуса **7**. Поголовье полесских страусов насчитывает более 600 особей. Рост птицы достигает 2,5 м, а вес – 150 кг. Здесь можно приобрести страусиное мясо, которое славится своей нежностью и великолепным вкусом, свежие яйца, красивые перья.

7



1996 года создана свободная экономическая зона «Брест».

Брестская область широко известна за рубежом благодаря мемориалу «Брестская крепость-герой» и Беловежской пуще, ставшими ее визитной карточкой. Всего же в списке



Памятник Наполеону Орле в г. Иваново исторических, культурных и архитектурных памятников Брестчины более 2 тыс. объектов.

Об истории города Бреста рассказывает областной краеведческий музей. В городе работают два театра – Брестский театр драмы и музыки и Брестский кукольный театр, а также Брестская областная филармония.

Города Брестской области принимают у себя многочисленные международные и республиканские фестивали, спортивные соревнования. В числе самых известных – Международный театральный фестиваль «Белая вежа».

В области много уникальных природных комплексов и памятников природы.

Национальный парк «Беловежская пуща» – уникальный лесной массив в Европе, где сохранились остатки некогда обширных равнинных лесов с уникальными растениями и животными, прежде всего зубрами. Посетители Национального



Музей-усадьба «Пружанскі палацк» в Пружанах – памятник архитектуры XIX века парка «Беловежская пуща» могут ознакомиться с историческими и культурными памятниками, расположенными на его территории.

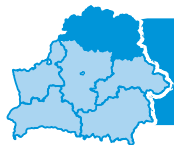
Брестская область – центр Белорусского Полесья. Здесь расположены уникальные природные комплексы, объединяющие лесные и болотные ландшафты. На этих территориях и расположен Национальный парк «Припятский». Он находится в 250 км южнее Минска и в 350 км восточнее Бреста и западной границы Беларуси. Особый интерес в парке пред-

ставляют пойменные ландшафты, где в условиях постоянного затопления паводковыми водами сформировались своеобразные растительные комплексы – уникальные дубравы и ясенники, сменяемые в низовьях черноольшанниками и ивняками, среди которых расположено более 30 уникальных пойменных озер, протекает несколько небольших речушек.

К услугам гостей Бреста и Брестской области более 50 гостиниц, мотелей, санаториев, домов отдыха и туристических баз.

В беловежском поместье Деда Мороза





Витебская область

www.vitebsk-region.gov.by



Герб Витебска



Витебчане во время празднования Дня Государственного герба и флага Республики Беларусь

Витебская область расположена в северной части Беларуси. Она граничит с Литвой, Латвией и Россией и занимает площадь 40 тыс. кв. км. Разделена на 21 административно-

Новый автовокзал в Орше – один из самых современных в Витебской области



территориальный район. Здесь проживает 1 млн. 334 тыс. жителей (13,8% населения страны).

Административный центр области – город Витебск, один из крупнейших культурных и промышленных центров республики. Во многих странах мира известны телевизоры «Витязь», витебский шелк, ковры, обувь марок «Белвест» и «Марко» и др.

Предприятия города поддерживают внешнеэкономические связи с 40 странами мира. Основные торговые партнеры Витебска – Россия, Германия, Польша, Латвия, Литва, Украина и Молдова.

Основу промышленности Витебщины составляют производство электроэнергии (Лукомльская ГРЭС, Новополоцкая ТЭЦ), переработка нефти и нефтехимия (ОАО «Нафтан», ОАО «Полимир», ОАО «Полоцк Стекловолокно»), машиностроение, легкая и пищевая отрасли. В регионе выпускаются все льняные ткани, полиэтилен, половина производимых в республике нефтепродуктов и электроэнергии.

Половина выпускаемой в области продукции экспортируется почти в 80 государств.

Сельское хозяйство специализируется на выращивании зерновых и кормовых культур, а также льна. Развиты озерно-рыбные хозяйства. Область занимает первое место в Беларуси по плотности речной сети, по количеству и общей площади озер. Витебская область входит в еврорегион «Озерный край». В августе

ЧТО ПОСМОТРЕТЬ

Полоцк – географический центр Европы

Памятный знак «Географический центр Европы» торжественно открылся 31 мая 2008 года на 55 градусах 30 минуте северной широты и 28 градусах 48 минуте восточной долготы в Полоцке. Белорусские геодезисты попытались найти центр Европы с помощью современных компьютерных программ и пришли к выводу, что он находится именно в Полоцке. Российские ученые из Центрального научно-исследовательского института геодезии, аэросъемки и картографии подтвердили расчеты белорусских коллег и согласились с их методикой определения границ Старого Света. Теперь каждый, кто побывает в Полоцке, сможет получить памятный сертификат о том, что он побывал в самом сердце Европы.



Новая продукция РУПП «Витязь»

1999 года образована свободная экономическая зона «Витебск».

Витебская земля насчитывает более 1300 памятников архитектуры, истории и культуры, археологии. Историю и современность области отражают экспозиции 27 музеев, в том числе Витебский областной краеведческий музей, музей-усадьба И.Е. Репина «Здравнево», а также богатейший на памятники Национальный Полоцкий историко-культурный музей-заповедник.

Витебск по праву считается культурным центром республики. Город вошел в историю как один из центров художественного авангарда,

Музей-усадьба И.Е. Репина «Здравнево» (Витебский район)



ЧТО ПОСМОТРЕТЬ



2

Полоцк – древнейший город Беларуси и восточных славян

Обзорная экскурсия по Полоцку знакомит туристов с историческим и культурным наследием полочан, показывает истоки белорусской государственности, культуры и духовности, богатое историко-культурное наследие. Во время экскурсии туристы увидят основные достопримечательности патриарха белорусских городов: Верхний и Нижний замки, оборонительный вал XVI века (вал Ивана Грозного), Софийский собор – памятник архитектуры XI–XVIII веков **2**, уникаль-



3

ный памятник славянской культуры Спасо-Преображенскую церковь XII века **3**, где можно поклониться мошам преподобной Евфросинии Полоцкой. Экскурсанты также посетят Богоявленский монастырь – памятник архитектуры барокко. Здесь в XVII веке жил и работал Симеон Полоцкий. Полоцк – родина Франциска Скорины. Благодаря ему белорусы одними из первых в Европе имели свою печатную Библию еще в 1517 году.



4

Архитектурные и исторические памятники Глубокского района

Экскурсия знакомит с уникальными архитектурными памятниками XV–XIX веков. На этом маршруте туристы увидят костелы: Троицкий в Глубоком, Вознесения Пресвятой Девы Марии в деревне Прозороки, Непорочно-го зачатия Пресвятой Девы Марии в деревне Удело. Жемчужиной края является культурно-дендрологический комплекс и костел Святой Анны XVIII века в деревне Мосар. Слава здешнего костела давно перешагнула пределы Беларуси. Дивные окрестности храма именуются не иначе как «мосарским Версалем» **4**.



5

Край озер, костелов, парков...

Знакомство с удивительным краем белорусского Поозерья туристы начнут с посещения деревни Камаи, в центре которой возвышается костел Иоанна Крестителя. В городском поселке Лынтупы экскурсанты увидят дворцово-парковый ансамбль конца XIX – начала XX века. Далее маршрут ведет к городу Поставы. Там туристам предлагается посетить дворцово-парковый ансамбль XVIII века, а также дом ремесел «Стары млын», костел Антония Падуанского – памятник архитектуры конца XIX века **5** и другие достопримечательности. Экскурсия продолжает свой маршрут в аграрно-экотуристический комплекс «Соловьиная роша» **6**, где в открытых вольерах живут страусы, кролики, фазаны, олени, козы, лошади и др.



6

а понятия «витебская художественная школа» и «витебский ренессанс» известны искусствоведам и художникам всего мира. С Витебщиной тесно связано творчество художников с мировым именем И. Репина, И. Хруцкого, М. Добужинского, Ю. Пэна, К. Малевича, Р. Фалька, М. Шагала.

В Витебске работают Национальный академический драматический театр имени Якуба Коласа, Белорусский театр «Лялька», областная филармония, концертный зал.



Памятник полоцкому князю Андрею Ольгердовичу в Полоцке

Символом фестивального движения Беларуси стал Международный фестиваль искусств «Славянский базар в Витебске».

В Витебской области проходят традиционные музыкальные фестивали: им. Соллертинского, джазовой



ЧТО ПОСМОТРЕТЬ



7

Национальный парк «Браславские озера»

Парк создан в 1995 году. Занимает площадь 70 тыс. гектаров. Водные экологические системы с разнообразной и нередко уникальной флорой и фауной – главное богатство Браславских озер. Здесь насчитывается свыше 800 видов растений, из них около 20 редких и исчезающих, занесенных в Красную книгу Республики Беларусь. В озерах обитает около 30 видов рыб, среди которых угорь, имеющий промысловое значение. Встречается более 200 видов пернатых, из них 45 видов относятся к редким и исчезающим, 189 видов гнездятся по территории парка. Из крупных животных в лесах

обитают лось, медведь, кабан, косуля, волк, рысь. Туристам предоставлены базы отдыха **7**.

Витебск – город Марка Шагала

Витебск является главной темой творчества Марка Шагала **8**. Уголки родного города художник запечатлел во многих работах. «Я безгранично люблю свой родной Витебск не просто потому, что я там родился, но и, прежде всего, за то, что там я на всю жизнь обрел краску своего искусства...» – говорил он. Экскурсия предлагает туристам отправиться в увлекательное путешествие по историческим местам Витебска, связанным с жизнью и творчеством художника, посетить музей Марка Шагала и др.



8

музыки, авторской песни «Витебский листопад», гитарной музыки «Менестрель», Международный фестиваль современной хореографии (IFMC), бальных танцев, органной музыки.

На территории области находятся 9 санаториев, 15 санаториев-профилакториев, туристическо-оздоровительные комплексы.

Витебск фестивальный



Герб Гомеля



Гомельская область

www.gomel-region.by



Гомельская область – юго-восточная часть Республики Беларусь, расположена вдоль государственной границы с Россией и Украиной. Площадь области составляет 40,4 тыс. кв. км. Она делится на 21 административно-территориальный район. Это самая крупная область Беларуси. В регионе проживает около 1,5 млн. человек (15,5 % населения страны).

Административный центр области – город Гомель.

Гомель является крупным индустриальным городом Беларуси. На его долю приходится 44% товарной продукции области. Далеко за пределами Беларуси известны РУП «Гомсельмаш» (машины для возделывания и уборки основных сельскохозяйственных культур), РАУП «Гомельское ПО «Кристалл» (производство бриллиантов, обработка драгоценных камней), СП ОАО



Здание Гомельского областного драматического театра

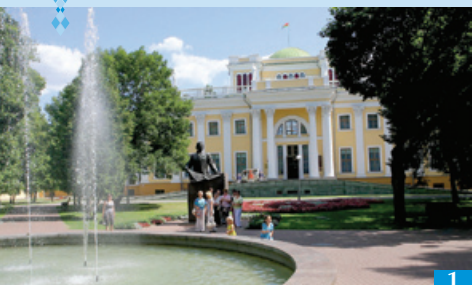
«Спартак» (шоколад, кондитерские изделия), ОАО «Гомельдрев» (мебель).

Гомель – научный и культурный центр области. В городе работают такие высшие учебные заведения, как Гомельский государственный университет им. Ф. Скорины, Белорусский государственный

Город химиков и энергетиков
Светлогорск сегодня



ЧТО ПОСМОТРЕТЬ



1

Гомель

Визитной карточкой Гомеля на протяжении двух столетий является дворцово-парковый ансамбль. Его жемчужина – великолепный дворец, один из лучших образцов архитектуры классицизма не только на территории Беларуси, но и СНГ **1**. Дворцово-парковый ансамбль создавался в период с конца XVIII – второй половины XIX века известными личностями, государственными и военными деятелями Российской империи Румянцевыми и Паскевичами. В историческом центре города на высоком живописном берегу реки Сож стоит уникальный природно-архитектурный ансамбль, в состав которого вошли дворец (центральная часть с галереями, южное крыло – башня двора, северное крыло – ныне административный корпус), собор Святых Петра и Павла, часовня и усыпальница княжеской семьи Паскевичей, зимний сад, башня обозрения и прекрасный парк.

Туров

Древний Туров – сердце Полесья. Это один из старейших городов Беларуси, бывшая столица Туровского княжества. Первое упоминание о городе относится к 980 году. По преданию,



2

в древности в Турове действовало 75 церквей, за что город образно называли вторым Иерусалимом. На Замковой горе установлен памятник философу и проповеднику XII века Кириллу Туровскому, который жил и работал в Турове **2**. В туровском музее природы посетители имеют возможность ознакомиться с историей Полесского края и национального парка «Припятский» **3**.



3

В старой части кладбища в конце XX века из-под земли начал появляться крест с вышербленной поверхностью и тупыми концами. Жители Турова считают, что этот крест излучает тепло и «растет»! За минувшие годы он подрос на несколько сантиметров **4**. На месте археологических раскопок храма XII столетия возведен памятник «Скрипта» в византийском стиле, внутри которого воочию можно увидеть фрагменты фундамента этого храма и окупиться в мир легенд и преданий XII века **5**.



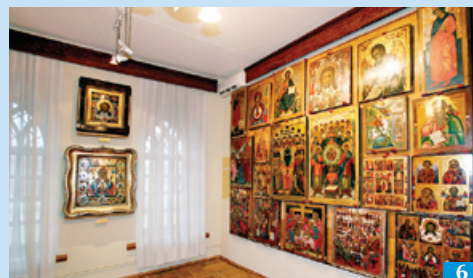
4



5

Ветковский музей народного творчества

В 1987 году в Ветке, районном центре Гомельской области, открылся музей народного творчества. В его экспозиции хорошо прослеживается своеобразие истории и культуры этого региона Гомельщины. Уникальная коллекция и своеобразная экспозиция, объединившие разнообразные предметы, – от древних икон **6** и книг до современных узорных рушников, – привлекают многочисленных туристов.



6

университет транспорта, Гомельский государственный медицинский университет, Гомельский государственный технический университет им. П.О. Сухого.

Гомельские ученые ведут исследования последствий катастрофы на Чернобыльской АЭС. На Гомельщине функционирует Полесский радиационно-экологический заповедник, в котором изучаются и сохраняются в естественном состоянии территории, подвергшиеся радиоактивному воздействию после аварии на Чернобыльской АЭС, единственный такого типа в мире.

В хозяйственном комплексе области главное место занимает промышленность. Она специализируется на производстве стали и проката, машиностроении, химической, лесной, деревообрабатывающей, легкой и пищевой отраслях. Около трети изделий экспортируется в 70 стран мира.



Фестиваль «Сожский хоровод»

Деловые связи с соседними странами развиваются в рамках еврорегиона «Днепр». В 1998 году создана свободная экономическая зона «Гомель-Ратон».

В Гомельской области 2,5 тыс. памятников истории и культуры, архитектуры и археологии. Об

ЧТО ПОСМОТРЕТЬ



7

Национальный парк «Припятский»

Национальный парк «Припятский» расположен в центре заболоченной полесской низменности, которую называют «легкими» Европы. Это царство водной глади, пойменных лугов, дубрав и леса, настоящий рай для орнитологов и простых любителей птиц. В парке практически в первозданном состоянии сохранились уникальные ландшафты Белорусского Полесья 7. Это единственное место на планете, где существуют первобытные пойменные дубравы. Национальный парк «Припятский» предлагает туристам туристический комплекс «Лясковичи». Современный корпус расположен вблизи Припяти. Рядом с корпусом находится лодочная станция, где туристы могут взять напрокат весельную лодку, а также совершить экскурсию по реке и ее протокам на современных моторных катерах.



истории и современности региона рассказывают более 20 музеев, в том числе Гомельский областной краеведческий музей, Ветковский музей народного творчества.

В Гомеле находится картинная галерея народного художника Беларуси Гавриила Ващенко.

В Гомеле работают три театра: областной драматический, кукольный и молодежный экспериментальный театр-студия. Одним из лучших в республике считается Гомельский государственный цирк.

На Гомельщине проводятся традиционные фестивали «Мастера искусств – труженикам села», «Чернобыльский путь – дорога жизни», музыкального искусства «Белорусская музыкальная осень», «Сожский хоровод», «Славянское единство», инструментальной музыки.

В Гомельской области расположены 3 санатория, 15 пансионатов и профилакториев, 4 детских санатория, 4 оздоровительных центра, 3 студенческих санатория-профилактория, 5 баз отдыха, 29 летних лагерей.

К услугам гостей Гомеля и Гомельской области более 30 гостиниц, отелей, moteлей.

Старый город, возведенный на Замковой горе в Мозыре, привлекает многих туристов



Гродненская область

www.region.grodno.by



Гродненская область расположена на северо-западе Беларуси. Она граничит с Польшей и Литвой. Территория области составляет 25 тыс. кв. км (12% территории страны). В составе области 17 районов. Здесь проживает 1260 тыс. человек (13% населения страны).

Административный центр – город Гродно.

Это один из старейших городов Беларуси. Его история насчитывает более 800 лет. Находясь на перекрестке важнейших торговых путей, он является связующим звеном между государствами Восточной и Западной Европы.

Гродно – крупный промышленный центр. Наиболее развита в городе легкая промышленность (тон-

косуконное производство, текстиль, галантерейная продукция), химическая промышленность (азотные удобрения, химические волокна), также развиты пищевая промышленность, машиностроительная и металлообрабатывающая отрасли (производство карданных валов и станков).

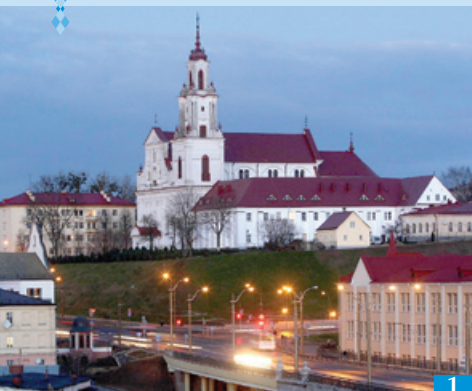
В Гродно действуют несколько государственных вузов, среди которых Гродненский государственный университет, Гродненский государственный медицинский университет, Гродненская высшая духовная семинария.

Приграничное положение области благоприятствует развитию ее экономических связей с Польшей, Литвой, Россией (Калининградская область) в рамках еврорегиона «Неман».

Гродно с высоты птичьего полета



ЧТО ПОСМОТРЕТЬ



Архитектурные ансамбли Гродно

Сохранились памятники древнерусского зодчества (остатки крепостных стен и башен, Нижняя и Борисо-Глебская церкви), готики, ренессанса и барокко (монастыри бернардинцев **1**, бригиток, францисканцев, базилианок, Старый замок). Борисо-Глебская (Коложская) церковь – уникальный образец древнерусского каменного зодчества **2**. Внутри сохранились фресковые росписи XII века. Кафедральный (ранее Фарный) костел Святого Франциска Ксаверия



2



3

(1678 год) – выдающийся памятник архитектуры Беларуси XVII–XVIII веков **3**. В прошлом этот костел и монастырь были самыми богатыми в Речи Посполитой.

Мирский замок

Мирский замок расположен в городском поселке Мир Кореличского района. Этот уникальный памятник белорусского зодчества был возведен в начале XVI века белорусскими магнатами Ильиничами. Замок представляет собой квадратное в плане сооружение с выступающими по углам баш-



4

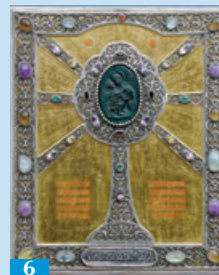
нями. Пятая башня была проездной и имела подъемный мост и кованую решетку, которые легко могли остановить внезапное нападение врага **4**.



5

Жировичский монастырь

Расположен в деревне Жировичи Слонимского района **5**. В конце XVII века Жировичский монастырь считался самым богатым в Беларуси и Литве. Монастырь является местом постоянного паломничества верующих, желающих поклониться чудотворной Жировичской иконе Божией Матери – одной из главных христианских святынь, покровительнице Беларуси **6**. Согласно легенде, в здешних лесах в 1470 году чудесным образом явилась икона Божией Матери. На этом месте выстроили церковь, но вскоре она сгорела, а икона пропала. Спустя много лет икона была найдена детьми на валуне с таинственными от-



6

печатками – предположительно ладони и ступни Девы Марии. Икона считается чудотворной, а валун стал частью алтаря церкви.



Парк Жилибера в Гродно

Гродненская область – регион с развитой промышленностью. Наиболее крупные предприятия находятся в многоотраслевых центрах – Лиде, Слониме, Волковыске, Новогрудке, Сморгони.

Динамично развивающийся аграрный сектор экономики Гродненщины, приближающийся по основному показателю сельскохозяйственного производства к европейским и мировым стандартам, стимулирует развитие предприятий переработки сельхозпродукции.

Церковь-крепость в деревне Сынковичи (Зельвенский район) – уникальный памятник готической архитектуры



ЧТО ПОСМОТРЕТЬ



7

Земля Новорудская

Город Новорудок – первая столица Великого княжества Литовского. Из Новорудка начался жизненный путь поэта Адама Мицкевича. Имя великого поэта, который родился близ древнего Новорудка, навсегда вписано в историю мировой культуры. Сюда его семья переехала с хутора Заосье. Здесь в фарном костеле **7** 12 февраля 1799 года он был крещен, затем учился в начальной доминиканской школе, писал стихи по-польски, хотя называл себя литвином. С биографией поэта и бытом белорусской шляхты конца XVIII века знакомит экспозиция музея. Туристы побывают на руинах замка XIII–XVI веков, ознакомятся с культовыми постройками XV–XVIII веков, а также посетят дом-музей Адама Мицкевича **8**.



8



9

Августовский канал

Августовский канал – памятник гидротехнического строительства. В бассейне Августовского канала находится более 50 памятников истории и культуры, ландшафтный и биологические заказники с уникальным растительным и животным миром. Канал расположен в Гродненском районе Беларуси и Сувалковском воеводстве Польши. Его длина – 102 км, в том числе на территории Беларуси – 21,2 км **9**.



10

Канал был построен в 1824–1839 годах как водный путь для перевозки грузов из бассейна Вислы и Немана к Балтийскому морю. Белорусская часть канала полностью реконструирована в 2006 году. Объект пользуется большой популярностью у белорусских и иностранных туристов, к услугам которых предоставлены катамараны, моторные лодки, теплоход **10**.

ЧТО ПОСМОТРЕТЬ

Тупишки

Благодаря выгодному географическому положению Гродненская область – эффективное интегрирующее звено в торговле государствами Западной и Центральной Европы со странами СНГ и Азии. Ближайший пограничный переход со странами Евросоюза находится на расстоянии 15 км от города.

На территории Гродненской области расположена свободная экономическая зона «Гродноинвест», образованная в 2002 году.

В Гродно работают два театра – Гродненский областной драматический театр и Гродненский театр кукол. На Гродненщине традиционно проводятся многочисленные фестивали. Среди них республиканские фестивали национальных культур, искусств «Мирский замок», творческой молодежи театров драмы и кукол «Надежда», артистические встречи «Гродно – Белосток» и другие.

В Гродненской области сохранились и восстановлены несколько исторических замков. Самый известный Мирский замок – старинный архитектурный памятник, который в 2000 году включен в Список

На карте историко-культурных памятников Ошмянского района появился новый объект – пункт Тупишки геодезической Дуги Струве **11**. Он включен в туристический маршрут по Гольшанам, недалеко от которых и располагается.

Дуга Струве – это цепь старых триангуляционных пунктов, протянувшаяся на 2820 км по территории десяти европейских стран и представляющая собой уникальный памятник науки и техники. В Беларуси обнаружен 21 пункт Дуги Струве, пять из них, в том числе и пункт Тупишки, включены в Список всемирного культурного и природного наследия ЮНЕСКО.



11

Лида с высоты птичьего полета. В центре замок XIV века

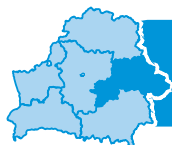




На улицах Гродно в дни VII Республиканского фестиваля национальных культур

всемирного культурного наследия ЮНЕСКО.

На территории области находится часть Национального парка «Беловежская пуща» и Налибокского охотничьего заказника. Через Гродненский район проходит Августовский канал.



Могилевская область

www.region.mogilev.by



Герб Могилева

Могилевская область – восточная часть Беларуси, граничит со Смоленской и Брянской областями России. Площадь Могилевской области составляет 29,1 тыс. кв. км. Делится на 21 административно-территориальный район. В регионе проживает свыше 1180 тыс. человек (12,2% населения страны).

Административный центр области – город Могилев.

В структуре промышленного комплекса Могилева ведущими яв-

ляются химическая и нефтехимическая отрасли, машиностроение и металлообработка, пищевая и легкая промышленность.

В объемах области доля экономики города составляет около половины.

Могилевщина имеет мощный промышленный потенциал. Здесь выпускается весь объем производимых в Беларуси автомобильных шин, лифтов, тюлегардинных изделий, магнитофонов, химических

Новая ратуша в Могилеве



ЧТО ПОСМОТРЕТЬ

Деревня Лесная

Деревня Лесная находится в 40 км от Могилева, на территории Славгородского района. Это здесь 28 сентября 1708 года был наголову разбит шведский



1

корпус генерала А. Левенгаупта, здесь был обозначен перелом в ходе тяжелой и жестокой Северной войны. «Мать Полтавской баталии» – такое меткое определение дал битве у Лесной Петр I. 28 сентября 1908 года к 200-летию битвы был установлен скульптурный памятник 1, а в 1912 году построена величественная часовня (сейчас памятник-храм Святых Петра и Павла). Туристический маршрут так и называется – «Мать Полтавской баталии» 2.



2



Белорусская государственная сельскохозяйственная академия (г. Горки) – старейший аграрный вуз среди стран СНГ и Европы (основан в 1840 году) волокон и нитей, резиновой обуви, электродвигателей.

Промышленными центрами области являются города Могилев, Бобруйск, Кричев, Осиповичи. Доля двух крупнейших химических предприятий – ОАО «Могилевхимволокно» и ОАО «Белшина» – более 25% в объеме выпускаемой областью продукции.

Ведущую роль в агропромышленном комплексе играет растениеводство. Животноводство имеет молочно-мясное направление. В ряде районов специализированные хозяйства занимаются пушным звероводством, разведением рыбы.

В городе Могилеве расположена свободная экономическая зона «Могилев», образованная в январе 2002 года.

История, художественная культура Могилевской области отражены в многочисленных памятниках археологии, самобытном архитектурном наследии, памятниках монументального и декоративно-прикладного искусства. Об истории региона рассказывают 27 музеев и их филиалы.



ЧТО ПОСМОТРЕТЬ



3

Буйничское поле

Одна из наиболее ярких страниц в летописи всенародной борьбы белорусского народа в Великой Отечественной войне – оборона Могилева, во время которой самые ожесточенные бои проходили на Буйничском поле. Именно здесь был сорван план блинкрига. Здесь в июле 1941 года на главном направлении были почти на месяц задержаны войска 2-й танковой группы Гудериана, что позволило выиграть драгоценное время для развертывания стратегических резервов. На защиту Могилева вышли все жители, было создано народное ополчение. В память об этих боях в 1990-е годы здесь был создан мемориальный комплекс **3**.

«Белорусская деревня»

Путешественникам рекомендуем посетить этнографический музей под открытым небом «Белорусская деревня», расположенный недалеко от Могилева, в деревне Буйничи. Он включает культурно-развлекательный комплекс «Корчма» с комфортабельной гостиницей, кафе и рестораном в старинном белорусском стиле. Есть здесь и город мастеров, где туристы знакомятся с укладом жизни белорусских ремесленников. В нем расположены дома и мастерские ткача и пекаря, гончара и плотника, кузнеца и мастера плетения из лозы, где можно не только понаблюдать за процессом изготовления чудесных изделий, но и попробовать самому вылепить кувшин или выковать подкову – на счастье и, конечно же, на память. Под Новый год приезжающих встречают Дед Мороз, Снегурочка **4** и другие герои сказок.



4

С историей великих военных событий можно ознакомиться, посещая памятные места края. В деревне Лесная Славгородского района в честь победы русских войск в годы Северной войны над шведами создан мемориальный комплекс. Местечко Салтановка Могилевского района славится тем, что в 1812 году генерал Раевский, прикрывая отступление русских войск, разбил

превосходящий по численности корпус маршала Даву.

В Могилевской области работают 3 театра, областная филармония.

Среди крупнейших культурных мероприятий – международный конкурс духовной музыки «Магутны Божа», международный песенный фестиваль «Золотой шлягер».

В Могилевской области много памятников архитектуры. Среди



Спортивный комплекс «Бобруйск-Арена» в Бобруйске

них ансамбль Свято-Никольского монастыря XVII века в Могилеве, иезуитский костел с монастырем начала XVII века в Мстиславле, дворцово-парковый ансамбль XVIII века в деревне Жиличи Кировского района, дворец князя Потемкина XVIII века в Кричеве.

В этом регионе расположены гидрологические заказники республиканского значения Заозерье и Острова Дулебы, 72 заказника местного значения.

В области работают 37 санаторно-оздоровительных учреждений. К услугам гостей Могилева и Могилевской области около 40 гостиниц, отелей, мотелей.



Свято-Никольский монастырь в Могилеве

Дворец князя Потемкина в Кричеве – памятник архитектуры XVIII века



Справочное издание

Беларусь. Факты, 2009

Составитель

Дылейко

Александр Александрович

Главный редактор

Г.Н. Головатая

Редактирование и подбор фотоснимков

А.А. Дылейко

Дизайн

и компьютерная верстка И.А. Буфетовой

Технический редактор О.В. Костюк

Корректор Л.И. Рудницкая

Подписано в печать 00.00.2009.

Формат 60x84 1/16. Бумага офсетная.

Гарнитура PetersburgС. Печать офсетная.

Усл. печ. л. 7,4. Уч.-изд. л. 6,1.

Тираж 1500 экз. Заказ

Республиканское унитарное
предприятие

«Белорусское телеграфное
агентство» (УП «БЕЛТА»).

ЛИ № 02330/0150149 от 05.12.2007.

Ул. Кирова, 26, 220030, г. Минск, Республика Беларусь.

Отпечатано с готового оригинал-макета заказчика в типографии ООО «ТМ Арго-Графикс».

ЛП № 02330/0150008 от 30.04.2004.

Ул. Жилуновича, 15А-402, г. Минск, Республика Беларусь.