

2016選舉台灣民眾的政黨好感度調查

民調分析記者會

2015.11.29



調查方法

□ 調查對象

- 戶籍在台灣地區20個縣市，年滿20歲的一般民眾。

□ 調查方法

- 採用電話調查，隨機抽樣方式進行。

□ 調查時間

- 104年10月25~26日，18：30~22：00執行調查。

□ 抽樣方法

- 採分層比例隨機抽樣方式進行。

□ 抽樣誤差

- 共完成1,068份有效樣本，在95%信心水準下，抽樣誤差為正負3.0個百分點。

□ 樣本代表性分析

- 依最新人口資料，進行地區、性別、年齡和教育程度加權處理。

調查內容

兩岸經濟交流現況評估

- 「經濟利益」與「國家安全」重要性
- 兩岸經貿政策對民眾經濟狀況影響
- 應強化經濟交流的對象
- 臺灣對中國經濟依賴程度

2016總統、立委選情評估

- 總統支持度
- 總統選舉策略性投票
- 能幫助總統選情的副手
- 區域立委選情評估
- 政黨票支持意向
- 推出較佳不分區名單的政黨
- 新國會應優先處理的內政問題

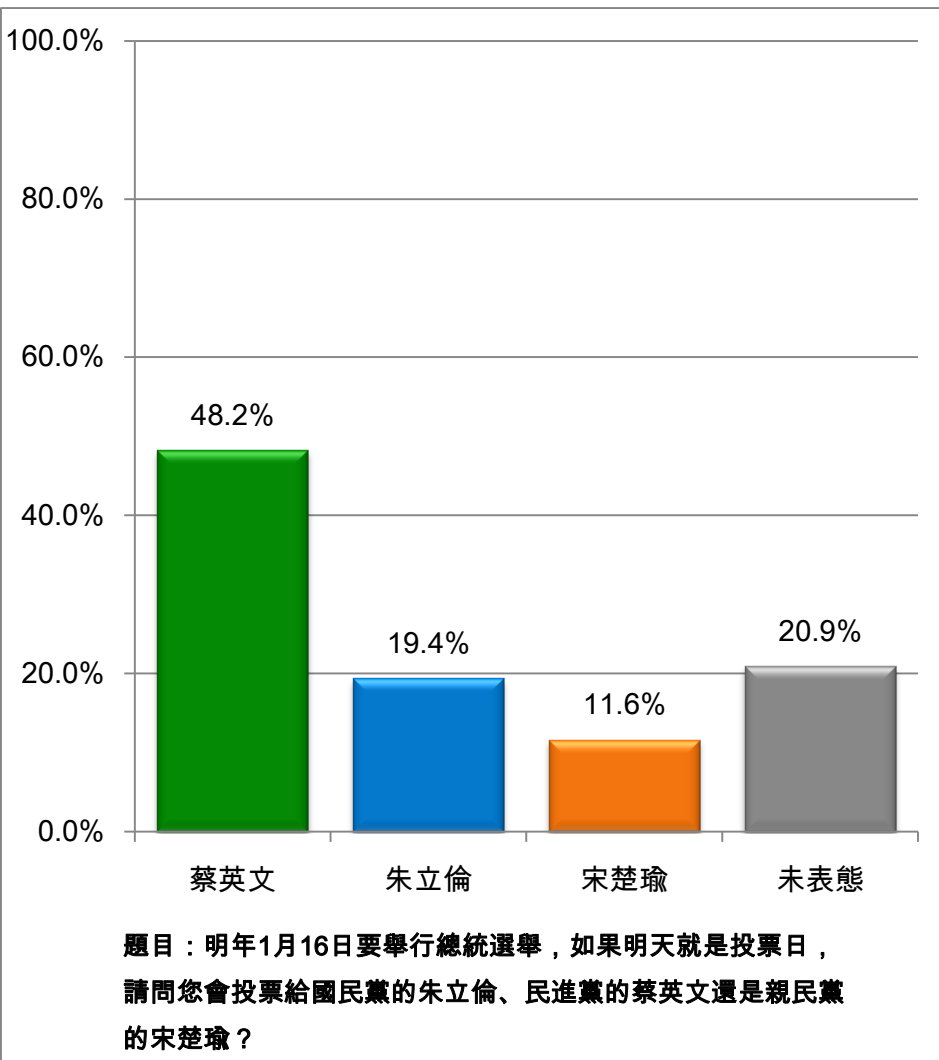
馬習會後兩岸政治關係

- 新國會應不應該提案罷免馬英九總統
- 與中國大陸談判能維護台灣利益的總統候選人
- 總統候選人應不應該明確表示台灣不是中國的一部分
- 對兩岸領導人會面需在「九二共識及反台獨」基礎之接受度
- 「兩岸是打斷骨頭連著筋的兄弟，是血濃於水的親人」同意度

馬總統、內閣執政滿意度

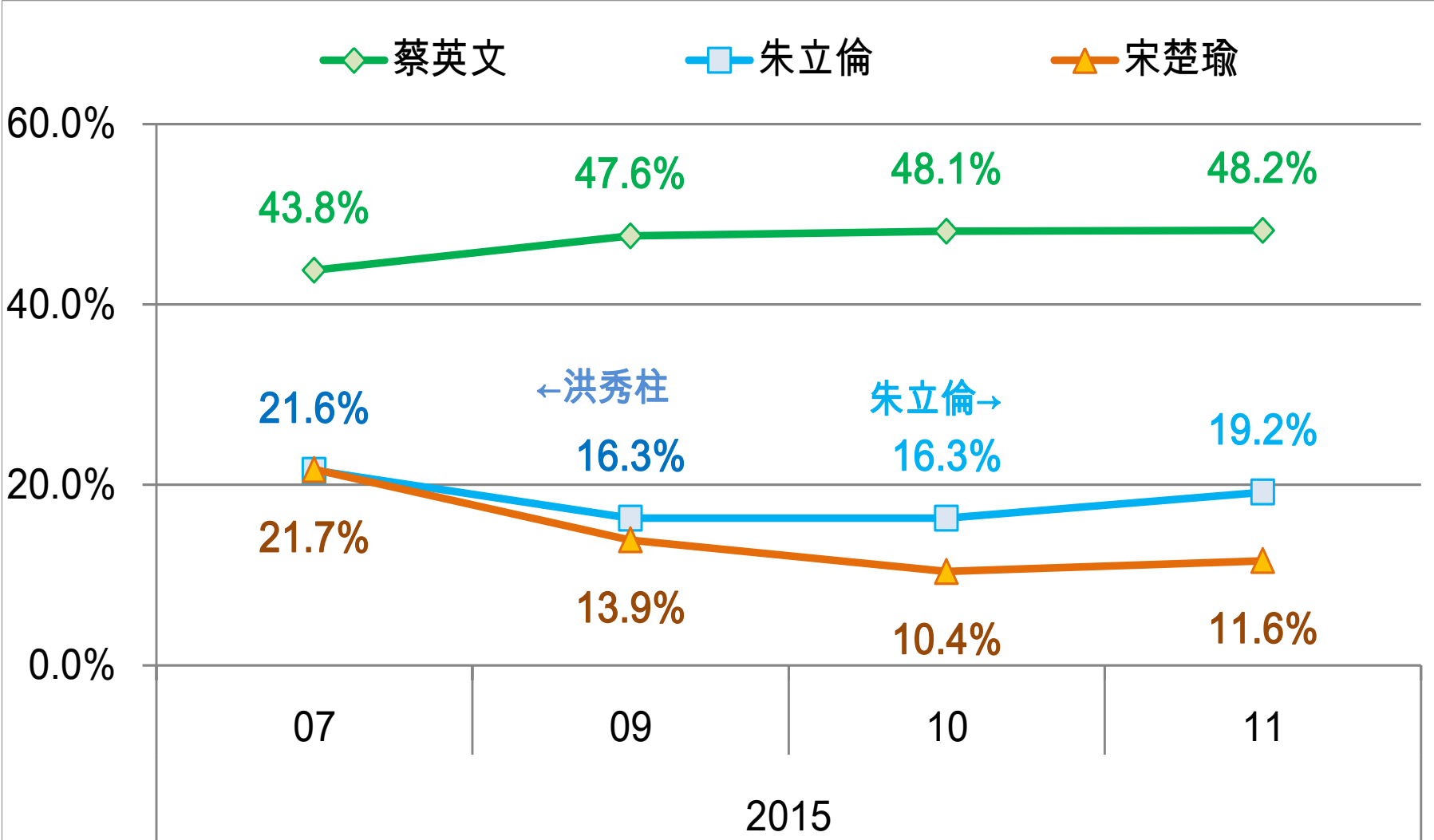
2016總統選舉評估

副手公布後，總統大選支持度

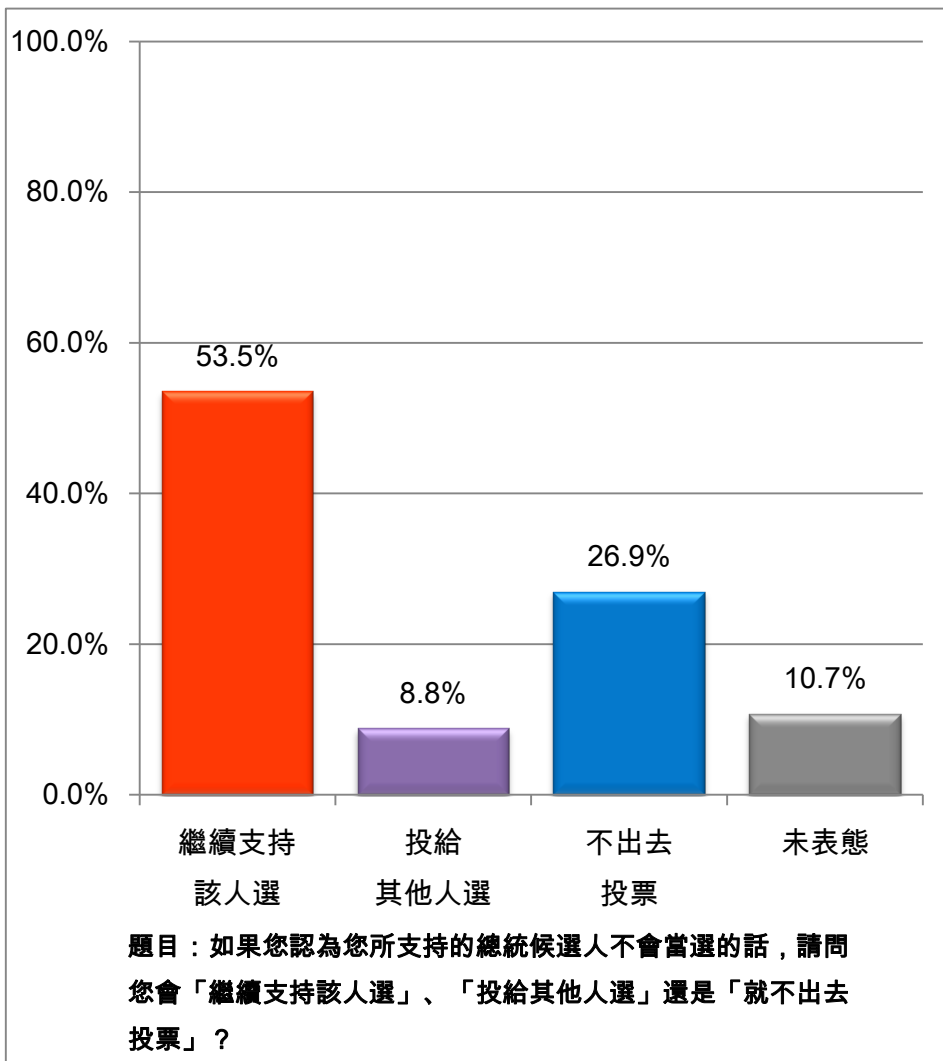


項目	蔡英文	朱立倫	宋楚瑜	未表態	
總計	48.2%	19.4%	11.6%	20.9%	
地區	北北基	46.7%	21.2%	13.2%	18.9%
	桃竹苗	47.0%	26.4%	11.1%	15.5%
	中彰投	44.9%	16.6%	16.5%	22.0%
	雲嘉南	50.9%	12.9%	10.6%	25.7%
	高屏澎	59.4%	15.4%	5.9%	19.3%
	宜花東	26.1%	30.9%	5.0%	38.0%
性別	男性	51.7%	15.1%	14.6%	18.5%
	女性	44.7%	23.5%	8.6%	23.1%
年齡	20-29歲	68.5%	6.0%	10.0%	15.6%
	30-39歲	44.4%	21.5%	11.3%	22.9%
	40-49歲	44.6%	24.3%	14.6%	16.5%
	50-59歲	48.4%	20.2%	14.6%	16.8%
	60-69歲	45.7%	21.1%	8.9%	24.3%
	70歲以上	34.8%	24.3%	7.1%	33.8%
教育程度	小學以下	37.7%	20.7%	7.2%	34.5%
	國初中	47.1%	20.6%	10.7%	21.6%
	高中、職	53.5%	18.0%	11.4%	17.1%
	專科	43.3%	29.3%	11.7%	15.6%
	大學以上	51.6%	15.1%	15.4%	17.9%
政黨傾向	民進黨	84.2%	1.4%	3.3%	11.1%
	國民黨	8.1%	72.5%	6.9%	12.5%
	親民黨	12.2%	5.9%	75.0%	6.9%
	不偏任何黨	22.4%	6.2%	10.1%	61.3%

總統大選支持度 ~ 趨勢變化

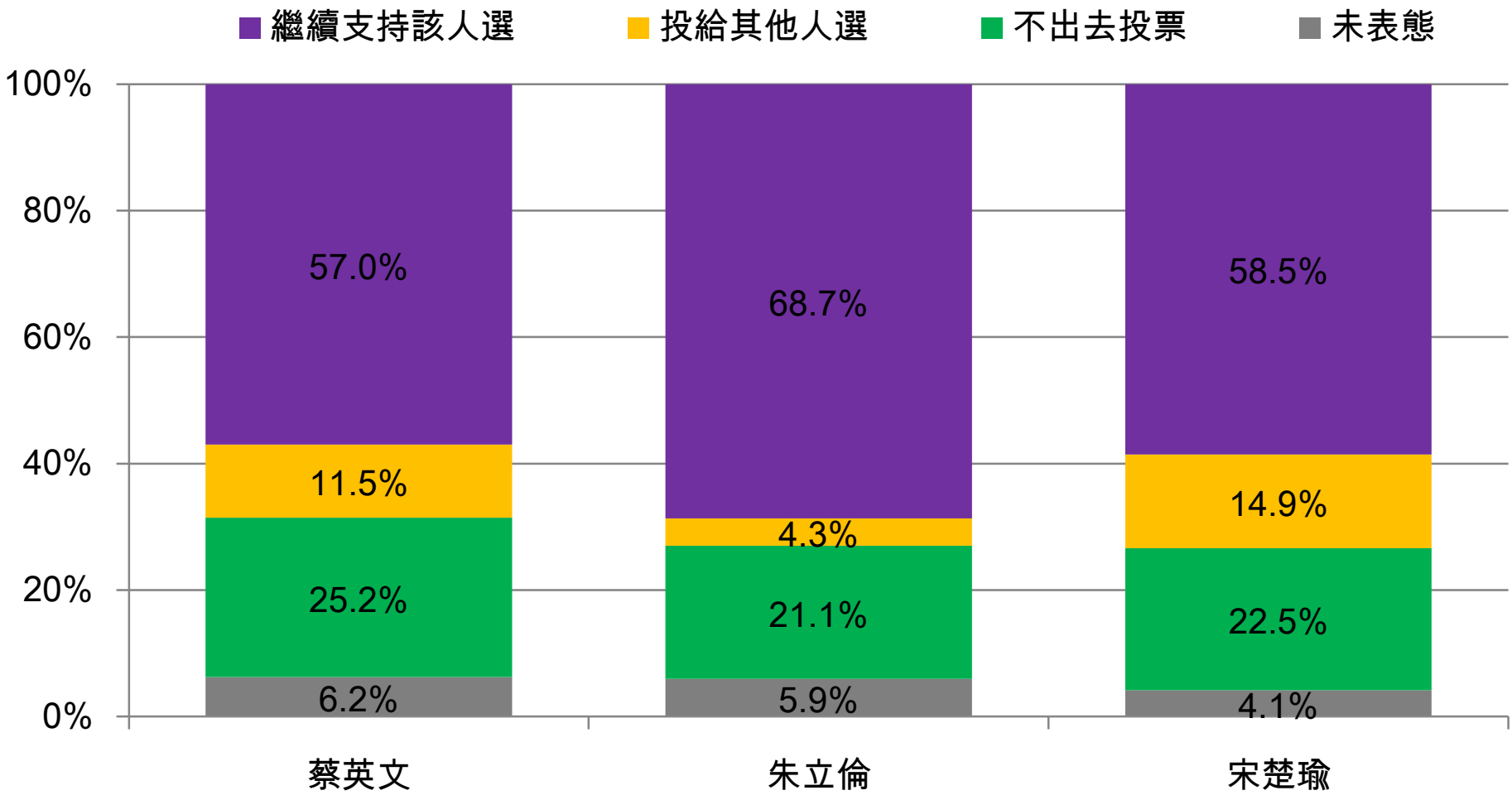


如支持候選人無法勝選，26.9%將不去投票

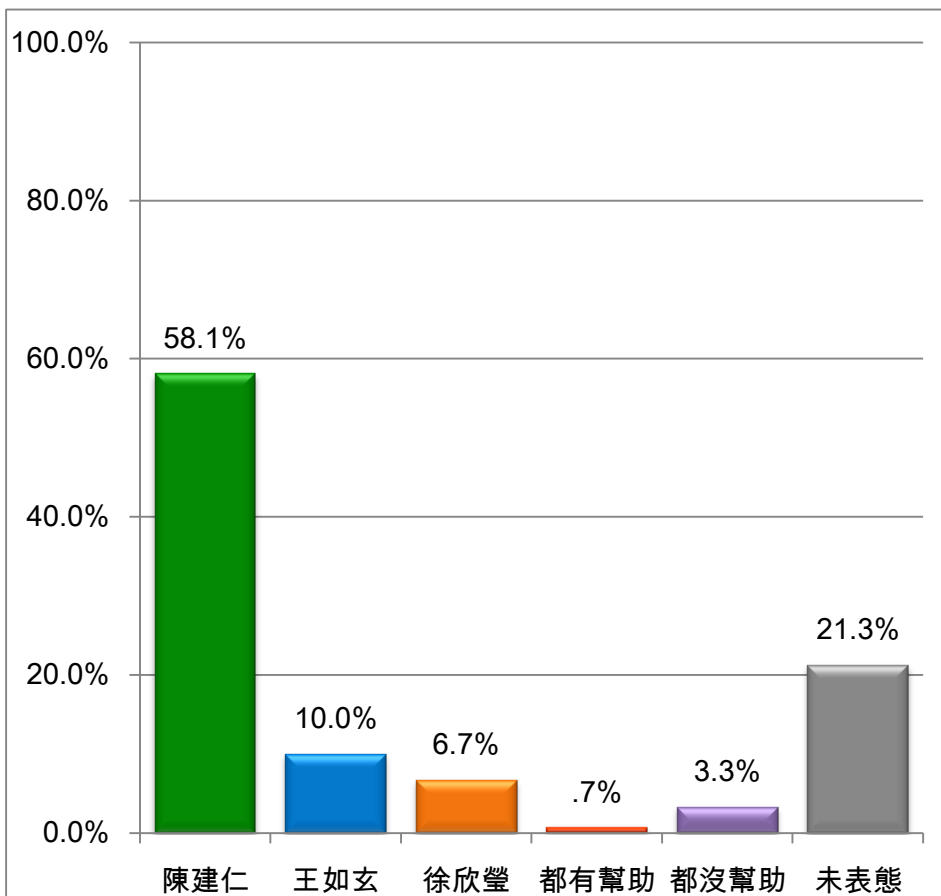


項目	繼續支持該人選	投給其他人選	不出去投票	未表態	
總計	53.5%	8.8%	26.9%	10.7%	
地區	北北基	52.4%	7.8%	30.6%	9.3%
	桃竹苗	61.0%	10.9%	22.0%	6.1%
	中彰投	50.4%	11.9%	26.3%	11.4%
	雲嘉南	54.6%	7.9%	22.7%	14.8%
	高屏澎	53.4%	6.0%	28.5%	12.0%
	宜花東	47.2%	9.0%	28.8%	15.0%
性別	男性	54.8%	7.7%	27.5%	10.1%
	女性	52.3%	9.9%	26.3%	11.4%
年齡	20-29歲	50.3%	14.0%	33.7%	2.0%
	30-39歲	58.1%	7.1%	28.9%	6.0%
	40-49歲	55.0%	11.5%	28.3%	5.2%
	50-59歲	53.9%	7.1%	28.6%	10.4%
	60-69歲	51.3%	8.1%	24.2%	16.4%
	70歲以上	50.1%	3.5%	11.2%	35.2%
教育程度	小學以下	49.2%	4.2%	10.9%	35.7%
	國初中	38.8%	14.1%	36.3%	10.8%
	高中、職	56.0%	9.4%	30.1%	4.5%
	專科	54.6%	11.7%	25.9%	7.9%
	大學以上	61.8%	6.8%	28.9%	2.5%
政黨傾向	民進黨	54.7%	12.1%	26.5%	6.7%
	國民黨	63.1%	4.0%	24.7%	8.2%
	親民黨	52.1%	15.0%	30.5%	2.4%
	不偏任何黨	37.8%	5.1%	32.0%	25.1%

各總統候選人支持者策略性投票情形



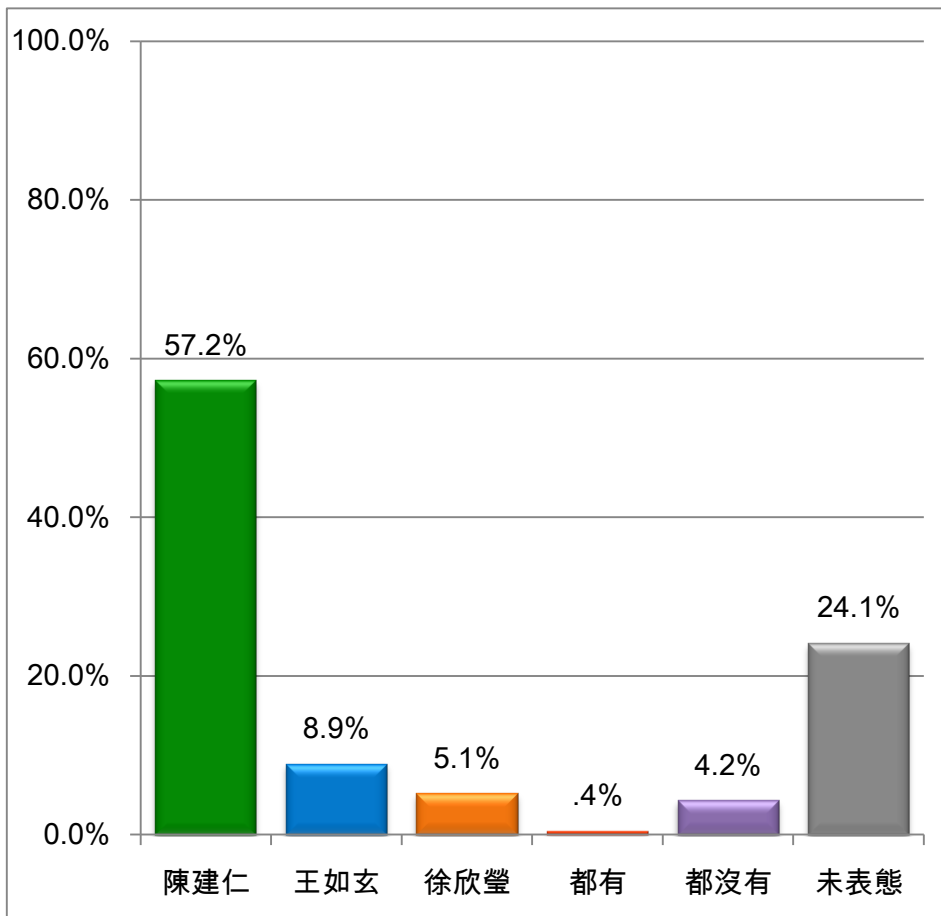
近6成認為陳建仁最能夠為總統選情加分



題目：整體來說，請問您認為朱立倫副手王如玄、蔡英文副手陳建仁跟宋楚瑜副手徐欣瑩這3人中，哪一位副總統人選最能夠為總統的選情加分？

項目	陳建仁	王如玄	徐欣瑩	都有幫助	都沒幫助	未表態	
總計	58.1%	10.0%	6.7%	0.7%	3.3%	21.3%	
地區	北北基	54.3%	16.7%	3.8%	0.0%	4.1%	21.2%
	桃竹苗	58.3%	8.5%	8.7%	0.0%	2.4%	22.1%
	中彰投	57.6%	8.3%	9.7%	0.6%	2.9%	20.9%
	雲嘉南	64.2%	6.6%	7.6%	0.0%	2.5%	19.1%
	高屏澎	64.5%	3.9%	6.6%	0.7%	1.3%	23.1%
	宜花東	41.0%	10.7%	5.0%	9.8%	12.8%	20.6%
性別	男性	61.5%	8.0%	9.1%	1.2%	3.7%	16.4%
	女性	54.7%	11.9%	4.4%	0.1%	2.9%	26.0%
年齡	20-29歲	61.3%	9.9%	2.7%	0.0%	0.5%	25.5%
	30-39歲	51.9%	12.6%	7.4%	2.1%	6.7%	19.4%
	40-49歲	58.8%	8.2%	10.4%	0.0%	3.9%	18.8%
	50-59歲	63.4%	9.7%	8.5%	0.6%	3.9%	13.8%
	60-69歲	60.6%	6.5%	5.5%	0.0%	2.1%	25.2%
	70歲以上	49.4%	13.4%	3.6%	1.1%	0.3%	32.1%
教育程度	小學以下	48.1%	8.8%	3.7%	0.7%	1.1%	37.6%
	國初中	60.8%	11.6%	5.0%	2.8%	5.0%	14.9%
	高中、職	59.1%	11.1%	7.8%	0.4%	3.9%	17.7%
	專科	58.3%	12.0%	6.6%	0.0%	1.5%	21.6%
	大學以上	61.4%	7.4%	8.8%	0.0%	3.8%	18.6%
政黨傾向	民進黨	81.6%	3.8%	4.3%	0.0%	1.8%	8.4%
	國民黨	32.8%	32.3%	5.1%	2.4%	3.1%	24.3%
	親民黨	50.5%	0.0%	34.2%	0.0%	1.6%	13.7%
	不偏任何黨	38.5%	0.7%	4.6%	0.0%	5.4%	50.9%

近6成認為陳建仁最具備備位元首的條件

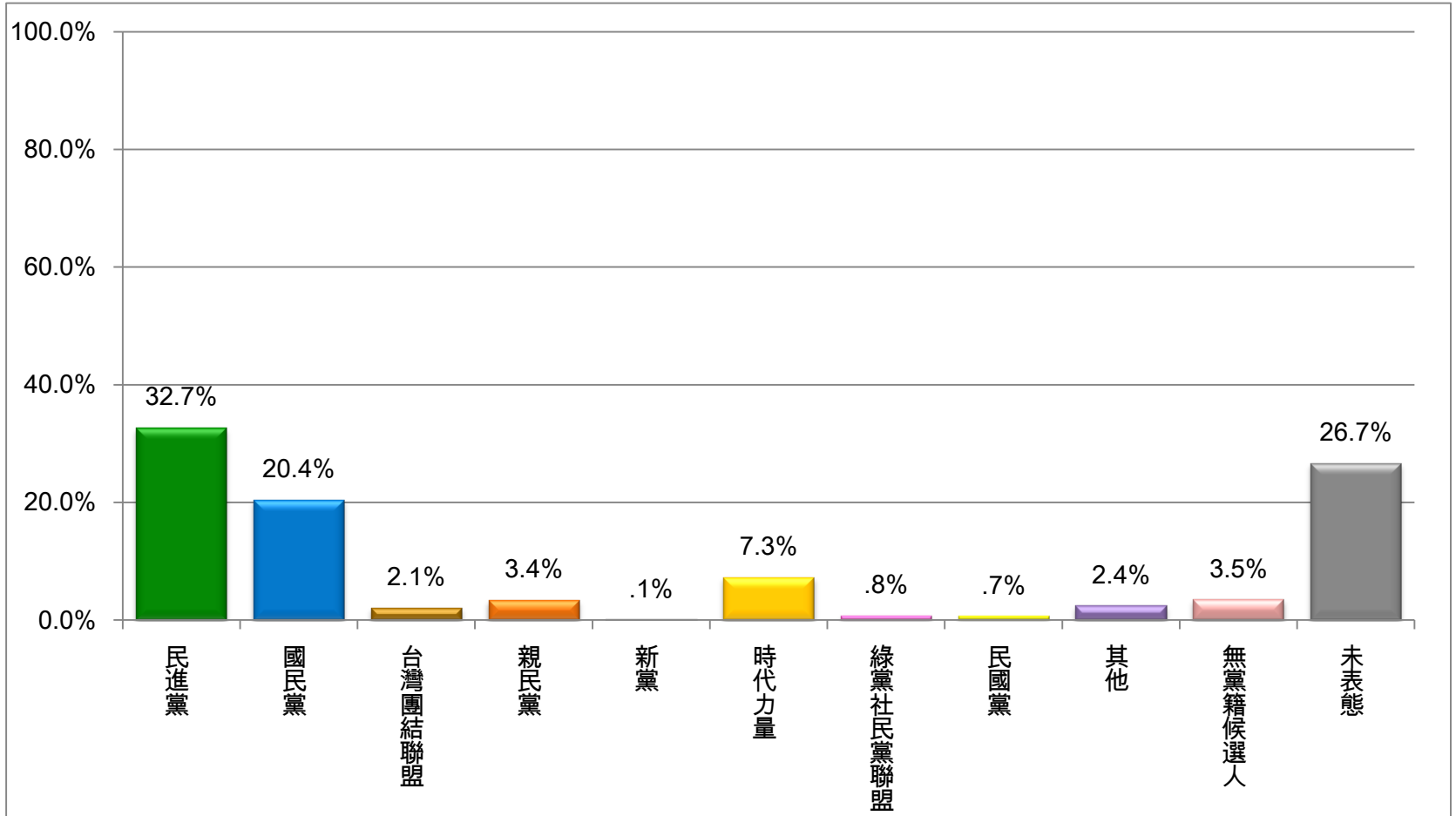


題目：憲法規定，當總統缺位時，由副總統繼任，請問在王如玄、陳建仁、跟徐欣瑩這3人中，哪一位最有備位元首的條件？

項目	陳建仁	王如玄	徐欣瑩	都有	都沒有	未表態	
總計	57.2%	8.9%	5.1%	0.4%	4.2%	24.1%	
地區	北北基	54.8%	11.0%	4.3%	0.0%	5.8%	24.1%
	桃竹苗	54.6%	8.3%	5.7%	0.0%	6.4%	25.1%
	中彰投	54.0%	6.8%	7.5%	0.4%	3.7%	27.5%
	雲嘉南	67.3%	6.5%	5.9%	1.5%	1.8%	17.0%
	高屏澎	62.2%	9.8%	4.1%	0.9%	1.9%	21.0%
	宜花東	43.6%	9.8%	0.0%	0.0%	5.2%	41.5%
性別	男性	59.7%	9.5%	6.4%	0.4%	5.7%	18.3%
	女性	54.7%	8.2%	3.9%	0.5%	2.8%	29.8%
年齡	20-29歲	65.0%	5.0%	2.1%	1.3%	1.6%	25.0%
	30-39歲	51.0%	9.1%	5.3%	0.0%	5.8%	28.8%
	40-49歲	56.2%	9.9%	9.5%	0.0%	7.6%	16.8%
	50-59歲	63.4%	10.7%	6.9%	0.3%	3.2%	15.5%
	60-69歲	60.2%	7.8%	2.4%	0.2%	3.2%	26.2%
	70歲以上	45.0%	10.9%	2.0%	1.1%	0.3%	40.7%
教育程度	小學以下	48.3%	4.0%	2.5%	0.7%	4.1%	40.4%
	國初中	58.9%	9.4%	1.8%	0.0%	3.2%	26.7%
	高中、職	59.4%	8.2%	8.1%	0.9%	3.9%	19.5%
	專科	55.9%	14.4%	5.3%	0.3%	5.3%	18.9%
	大學以上	59.7%	10.3%	5.3%	0.0%	5.1%	19.6%
政黨傾向	民進黨	82.4%	1.3%	3.9%	0.5%	0.9%	11.1%
	國民黨	32.2%	28.8%	2.7%	0.3%	5.3%	30.7%
	親民黨	52.7%	3.6%	24.1%	0.0%	7.2%	12.3%
	不偏任何黨	29.3%	4.2%	3.0%	0.0%	12.2%	51.3%

2016立委選情

2016區域立委選舉選情意向

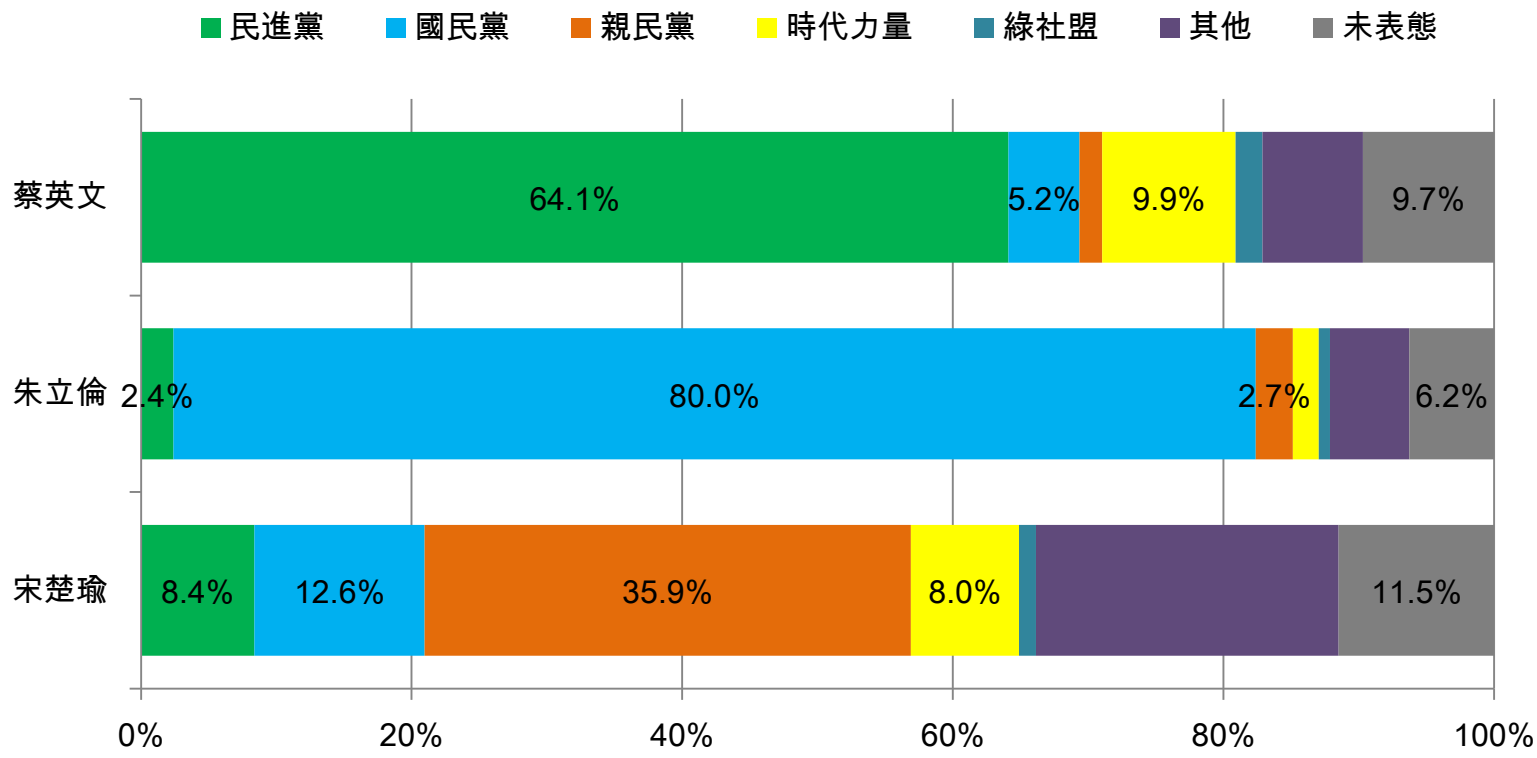


題目：2016年的區域立委選舉，請問您會支持國民黨、民進黨、台灣團結聯盟、親民黨、時代力量、綠黨社民黨聯盟、民國黨還是其他政黨的候選人？

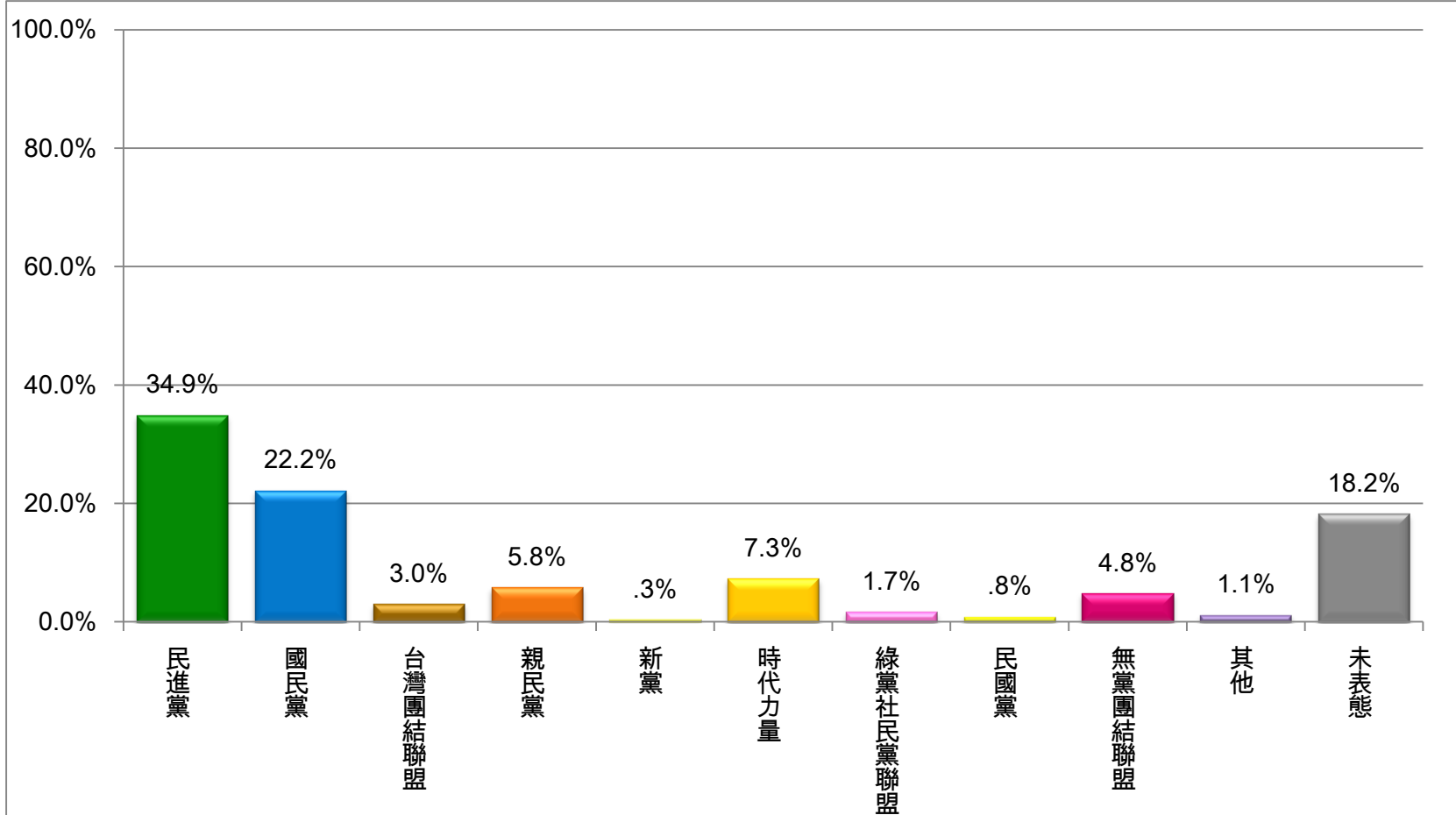
2016區域立委選舉選情意向～交叉分析

項目	民進黨	國民黨	台聯	親民黨	新黨	時代力量	綠社盟	民國黨	其他	無黨籍	未表態	
總計	32.7%	20.4%	2.1%	3.4%	0.1%	7.3%	0.8%	0.7%	2.4%	3.5%	26.7%	
地區	北北基	25.1%	19.7%	3.8%	4.2%	0.4%	9.6%	1.2%	0.9%	2.8%	2.0%	30.3%
	桃竹苗	28.2%	23.5%	1.5%	2.0%	0.0%	6.7%	0.0%	2.2%	1.6%	3.9%	30.3%
	中彰投	29.7%	23.9%	1.1%	6.1%	0.0%	9.3%	0.7%	0.4%	2.7%	3.7%	22.5%
	雲嘉南	48.2%	14.1%	1.3%	1.6%	0.0%	4.7%	0.3%	0.0%	1.4%	4.1%	24.2%
	高屏澎	40.8%	16.0%	1.9%	2.2%	0.0%	4.6%	1.3%	0.0%	2.1%	4.6%	26.5%
	宜花東	30.8%	37.8%	0.0%	1.0%	0.0%	3.1%	0.0%	0.0%	6.4%	4.8%	16.1%
性別	男性	34.3%	17.8%	3.5%	5.3%	0.0%	9.5%	0.4%	0.9%	1.4%	4.1%	22.7%
	女性	31.1%	23.0%	0.7%	1.6%	0.2%	5.1%	1.1%	0.4%	3.4%	2.9%	30.5%
年齡	20-29歲	39.9%	12.7%	5.4%	1.4%	0.0%	7.0%	0.5%	0.0%	5.8%	4.6%	22.6%
	30-39歲	34.0%	21.0%	0.0%	2.8%	0.0%	6.2%	1.6%	0.4%	2.0%	7.0%	25.1%
	40-49歲	28.6%	22.5%	1.2%	5.5%	0.5%	11.1%	1.0%	0.8%	0.2%	2.8%	25.9%
	50-59歲	35.2%	23.4%	1.8%	6.8%	0.0%	5.2%	0.7%	0.6%	2.6%	3.2%	20.6%
	60-69歲	31.7%	17.8%	1.9%	1.0%	0.2%	11.8%	0.0%	1.4%	2.7%	0.7%	30.8%
	70歲以上	24.3%	26.2%	2.9%	0.8%	0.0%	1.8%	0.0%	1.3%	1.4%	0.0%	41.3%
教育程度	小學以下	27.6%	20.0%	1.2%	0.8%	0.0%	4.4%	0.0%	0.8%	2.3%	0.0%	42.9%
	國初中	38.4%	18.4%	1.7%	5.6%	0.0%	6.1%	0.0%	0.7%	1.3%	1.4%	26.4%
	高中、職	36.6%	20.5%	4.1%	2.9%	0.3%	6.3%	0.7%	0.4%	3.0%	5.2%	20.1%
	專科	26.7%	27.7%	1.2%	5.5%	0.0%	13.1%	0.0%	1.0%	1.1%	4.2%	19.4%
	大學以上	30.3%	18.7%	0.9%	3.6%	0.1%	8.4%	2.2%	0.8%	3.1%	4.7%	27.1%
政黨傾向	民進黨	61.7%	3.4%	3.3%	0.3%	0.0%	10.6%	0.7%	0.6%	2.3%	4.4%	12.5%
	國民黨	5.8%	68.8%	0.2%	1.0%	0.0%	1.0%	0.6%	0.2%	1.6%	3.2%	17.7%
	親民黨	13.8%	15.5%	0.0%	34.8%	0.0%	8.5%	1.6%	0.0%	1.1%	4.8%	19.8%
	不偏任何黨	6.7%	2.5%	0.8%	1.4%	0.0%	4.1%	0.0%	1.5%	4.4%	1.0%	77.7%

各總統候選人支持者在區域立委支持傾向



2016立委選舉政黨票支持意向

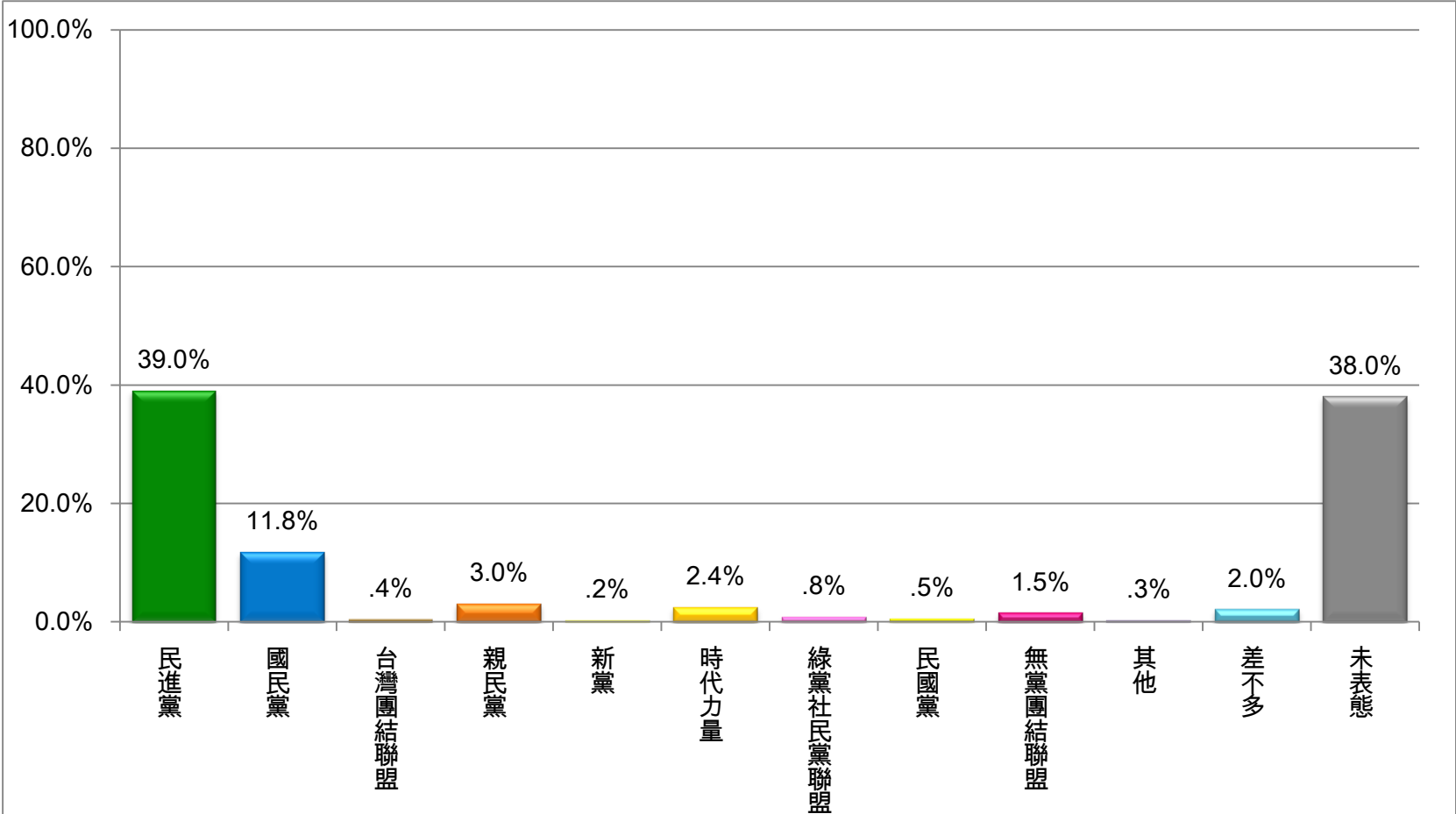


題目：2016年的立委選舉，除了可以投選區立委外，還可以投政黨票，請問您會優先考慮把政黨票投給國民黨、民進黨、台灣團結聯盟、親民黨、時代力量、綠黨社民黨聯盟、民國黨還是無黨團結聯盟？

2016立委選舉政黨票支持意向～交叉分析

項目	民進黨	國民黨	台聯	親民黨	新黨	時代力量	綠社盟	民國黨	無黨聯盟	其他	未表態	
總計	34.9%	22.2%	3.0%	5.8%	0.3%	7.3%	1.7%	0.8%	4.8%	1.1%	18.2%	
地區	北北基	26.6%	24.2%	3.8%	5.1%	0.9%	10.1%	3.0%	0.7%	7.7%	1.1%	16.7%
	桃竹苗	35.5%	25.9%	1.5%	6.3%	0.0%	6.5%	2.1%	1.9%	2.6%	0.6%	17.0%
	中彰投	34.9%	20.1%	3.5%	10.2%	0.0%	9.0%	0.0%	0.5%	3.2%	1.9%	16.5%
	雲嘉南	43.7%	19.4%	2.1%	4.2%	0.0%	5.4%	1.0%	0.3%	6.1%	0.4%	17.5%
	高屏澎	42.5%	16.8%	4.0%	2.2%	0.3%	3.6%	1.7%	1.0%	3.0%	0.6%	24.3%
	宜花東	31.5%	33.8%	0.0%	7.3%	0.0%	1.8%	0.0%	0.0%	1.3%	4.3%	19.9%
性別	男性	35.8%	19.4%	4.7%	8.1%	0.6%	9.6%	1.4%	1.1%	4.4%	0.9%	14.1%
	女性	34.0%	24.9%	1.4%	3.5%	0.1%	5.0%	1.9%	0.5%	5.2%	1.4%	22.2%
年齡	20-29歲	44.5%	13.4%	4.0%	0.0%	0.0%	6.0%	3.4%	0.0%	8.6%	1.8%	18.3%
	30-39歲	34.3%	22.9%	1.9%	4.9%	0.0%	9.6%	2.6%	0.6%	7.6%	0.8%	14.9%
	40-49歲	31.7%	24.0%	2.3%	9.6%	0.6%	9.9%	1.5%	1.6%	5.3%	1.0%	12.4%
	50-59歲	34.6%	24.2%	2.8%	9.0%	0.7%	7.2%	1.3%	0.5%	2.8%	1.0%	15.9%
	60-69歲	33.5%	21.1%	4.5%	6.3%	0.4%	7.4%	0.1%	0.9%	1.3%	1.5%	23.0%
	70歲以上	29.9%	29.6%	3.1%	3.3%	0.3%	0.2%	0.0%	1.6%	0.4%	1.0%	30.6%
教育程度	小學以下	30.0%	20.2%	2.3%	2.7%	0.0%	3.2%	0.0%	0.6%	2.3%	1.7%	36.9%
	國初中	43.4%	23.3%	1.5%	8.3%	0.0%	7.4%	0.0%	0.0%	0.6%	0.7%	14.9%
	高中、職	38.0%	20.8%	3.9%	5.7%	0.0%	7.0%	0.6%	1.1%	6.8%	1.2%	15.1%
	專科	25.8%	30.8%	3.5%	10.6%	1.5%	11.6%	0.6%	2.0%	3.2%	0.9%	9.6%
	大學以上	32.6%	21.0%	3.1%	4.4%	0.6%	8.6%	5.8%	0.5%	7.5%	1.1%	14.7%
政黨傾向	民進黨	66.1%	3.6%	4.4%	1.7%	0.0%	8.9%	2.2%	0.5%	4.7%	0.8%	7.1%
	國民黨	6.6%	75.4%	0.0%	1.6%	0.2%	0.7%	0.6%	0.4%	3.4%	1.4%	9.7%
	親民黨	5.0%	12.9%	0.0%	51.6%	0.0%	12.8%	0.9%	3.2%	5.5%	0.0%	8.1%
	不偏任何黨	10.5%	10.6%	0.0%	3.8%	0.4%	4.0%	2.8%	0.2%	4.0%	2.5%	61.2%

推出較佳不分區名單的政黨



題目：在國民黨、民進黨、台灣團結聯盟、親民黨、時代力量、綠黨社民黨聯盟、民國黨、無黨團結聯盟、幾個政黨中，您認為哪一個政黨推出不分區立委名單比較好？

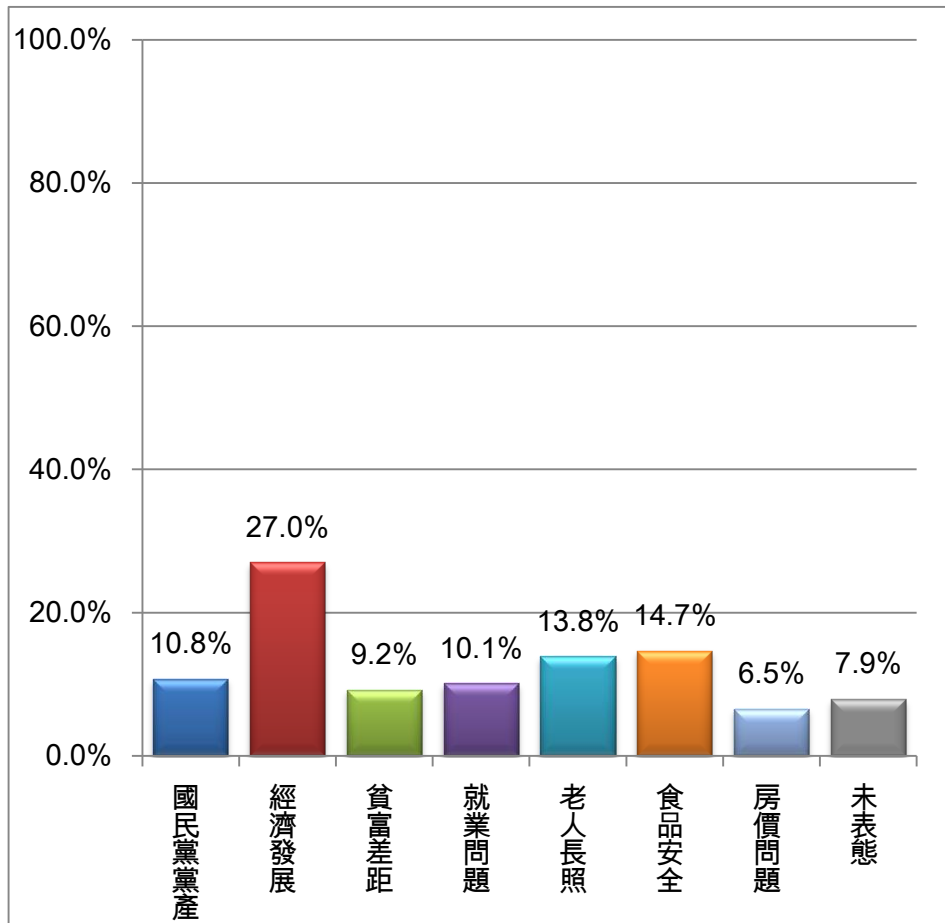
推出較佳不分區名單的政黨 ~ 交叉分析

項目	民進黨	國民黨	台聯	親民黨	新黨	時代力量	綠社盟	民國黨	無黨聯盟	其他	差不多	未表態	
總計	39.0%	11.8%	0.4%	3.0%	0.2%	2.4%	0.8%	0.5%	1.5%	0.3%	2.0%	38.0%	
地區	北北基	34.3%	12.9%	0.0%	3.3%	0.3%	2.9%	1.2%	0.5%	1.0%	0.4%	2.7%	40.6%
	桃竹苗	40.4%	8.9%	0.0%	1.5%	0.0%	2.8%	0.7%	1.8%	1.4%	0.3%	1.4%	40.9%
	中彰投	35.6%	13.7%	1.7%	5.9%	0.6%	1.8%	0.7%	0.0%	1.7%	0.0%	0.5%	37.8%
	雲嘉南	51.5%	8.9%	0.3%	1.1%	0.2%	1.3%	1.0%	0.0%	1.7%	0.7%	1.4%	31.9%
	高屏澎	44.6%	8.7%	0.0%	3.1%	0.0%	3.6%	0.3%	0.6%	1.4%	0.0%	1.7%	36.0%
	宜花東	18.5%	26.0%	0.0%	0.0%	0.0%	0.8%	0.0%	0.0%	4.8%	0.0%	9.8%	40.0%
性別	男性	44.1%	8.6%	0.4%	3.8%	0.4%	2.6%	1.1%	0.9%	1.2%	0.2%	2.8%	33.9%
	女性	34.0%	14.8%	0.3%	2.2%	0.1%	2.3%	0.5%	0.2%	1.8%	0.3%	1.3%	42.1%
年齡	20-29歲	47.8%	7.8%	0.0%	1.4%	0.0%	0.7%	1.5%	0.0%	4.6%	0.5%	2.9%	32.8%
	30-39歲	36.8%	13.9%	0.0%	2.8%	0.0%	1.4%	1.7%	0.0%	2.5%	0.0%	3.6%	37.4%
	40-49歲	40.5%	15.0%	0.5%	4.2%	0.0%	5.0%	0.5%	0.8%	0.7%	0.0%	2.2%	30.7%
	50-59歲	40.3%	12.9%	1.3%	4.3%	0.4%	2.3%	0.6%	1.4%	0.5%	0.4%	1.2%	34.5%
	60-69歲	39.0%	7.4%	0.0%	2.3%	1.1%	2.5%	0.0%	0.4%	0.0%	0.4%	0.1%	46.8%
	70歲以上	25.8%	11.6%	0.0%	0.0%	0.3%	2.9%	0.0%	0.6%	0.0%	0.0%	1.4%	57.4%
教育程度	小學以下	28.3%	7.0%	0.0%	2.9%	0.7%	1.5%	0.0%	0.0%	0.0%	0.0%	0.7%	59.0%
	國初中	40.3%	8.3%	0.8%	3.0%	0.0%	1.8%	0.0%	0.0%	0.0%	0.0%	4.0%	41.8%
	高中、職	41.5%	14.3%	0.6%	3.9%	0.0%	3.2%	1.4%	1.0%	1.7%	0.3%	1.9%	30.2%
	專科	44.3%	16.6%	0.3%	3.3%	0.7%	2.1%	0.4%	0.5%	0.0%	0.0%	0.7%	31.0%
	大學以上	40.0%	11.7%	0.0%	1.9%	0.2%	2.8%	1.2%	0.6%	4.1%	0.7%	2.6%	34.2%
政黨傾向	民進黨	66.4%	3.7%	0.4%	1.0%	0.0%	2.5%	1.1%	0.4%	1.6%	0.0%	1.0%	21.9%
	國民黨	15.0%	38.9%	0.0%	2.0%	0.0%	1.0%	0.0%	0.2%	1.0%	0.3%	3.2%	38.6%
	親民黨	30.2%	4.6%	0.0%	18.2%	0.0%	6.3%	0.9%	2.6%	0.0%	0.0%	2.1%	35.0%
	不偏任何黨	13.9%	2.0%	0.9%	3.6%	0.0%	0.8%	1.4%	0.0%	0.0%	1.4%	5.4%	70.6%

推出較佳不分區名單的政黨 ~ 交叉分析

		推出較佳不分區名單的政黨												
		樣本數	民進黨	國民黨	台聯	親民黨	新黨	時代力量	綠社盟	民國黨	無黨聯盟	其他	差不多	未表態
政黨票 投票 意向	民進黨	372	66.4%	4.5%	.6%	1.1%	0.0%	2.1%	0.0%	.3%	1.0%	0.0%	1.0%	23.1%
	國民黨	237	15.7%	38.5%	0.0%	1.7%	0.0%	.2%	1.1%	.4%	1.7%	0.0%	2.7%	38.1%
	台聯	32	51.8%	11.8%	1.3%	3.3%	0.0%	2.5%	1.6%	0.0%	8.1%	1.6%	0.0%	18.0%
	親民黨	62	27.0%	4.8%	0.0%	25.0%	0.0%	1.0%	0.0%	0.0%	0.0%	0.0%	.6%	41.6%
	新黨	3	15.5%	0.0%	0.0%	0.0%	30.4%	0.0%	0.0%	0.0%	0.0%	0.0%	0.0%	54.0%
	時代力量	78	57.2%	0.0%	0.0%	3.9%	0.0%	19.7%	0.0%	0.0%	0.0%	0.0%	2.8%	16.5%
	綠社盟	18	37.9%	8.0%	0.0%	0.0%	0.0%	0.0%	21.9%	0.0%	12.1%	0.0%	2.4%	17.6%
	民國黨	9	26.2%	6.0%	12.1%	0.0%	0.0%	15.1%	0.0%	27.0%	0.0%	0.0%	0.0%	13.6%
	無黨聯盟	51	29.7%	8.6%	0.0%	0.0%	.5%	0.0%	0.0%	1.3%	6.1%	0.0%	0.0%	53.8%

2016新國會應優先處理「經濟問題」

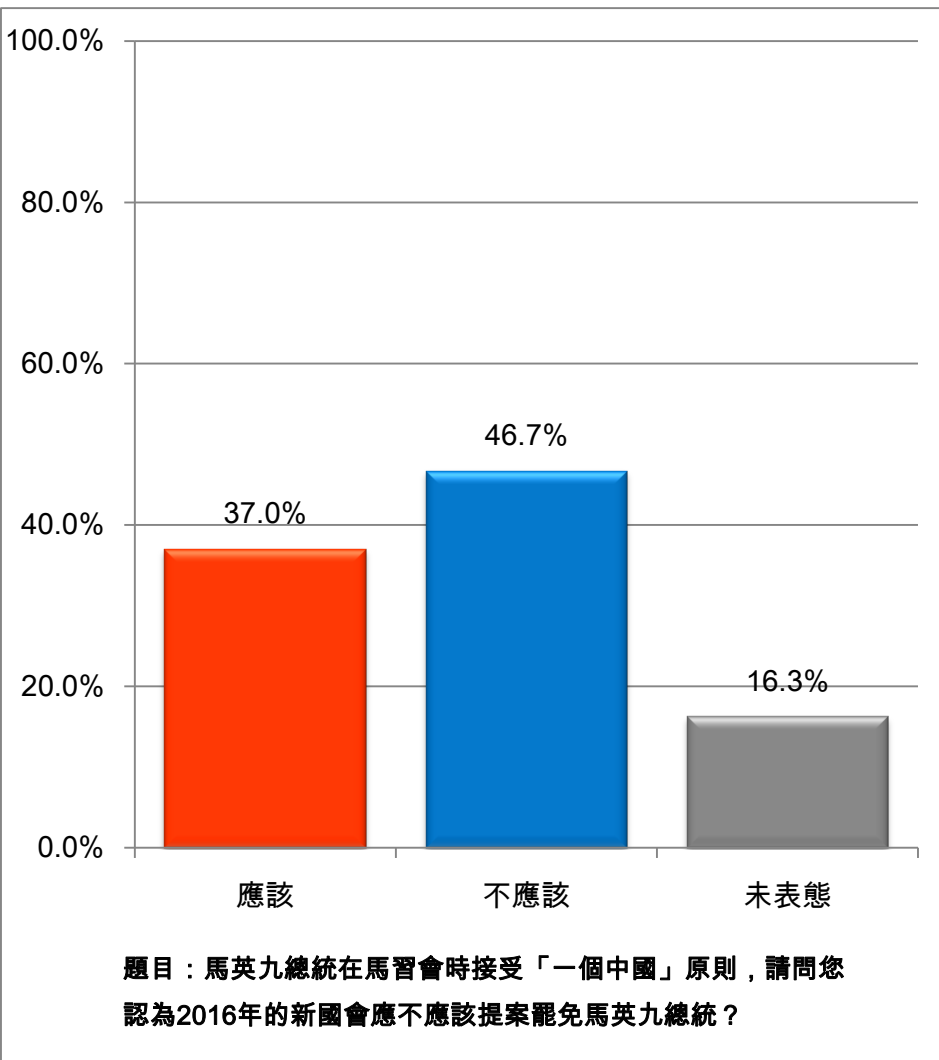


題目：整體來說，在經濟發展、貧富差距、就業問題、老人長照、食品安全、房價問題、國民黨黨產這幾個議題中，請問您認為明年選出的新國會應該要優先處理哪一項議題？

項目	國民黨黨產	經濟發展	貧富差距	就業問題	老人長照	食品安全	房價問題	未表態	
總計	10.8%	27.0%	9.2%	10.1%	13.8%	14.7%	6.5%	7.9%	
地區	北北基	14.7%	22.6%	11.8%	10.1%	10.2%	14.4%	10.5%	5.7%
	桃竹苗	7.5%	30.8%	8.4%	9.1%	18.9%	14.5%	5.4%	5.4%
	中彰投	10.4%	27.3%	7.6%	9.8%	20.4%	15.8%	4.3%	4.4%
	雲嘉南	10.0%	29.8%	9.3%	8.3%	9.9%	17.9%	3.9%	10.8%
	高屏澎	6.4%	26.6%	7.7%	12.4%	12.5%	14.2%	5.0%	15.3%
	宜花東	14.8%	35.2%	5.7%	13.2%	11.7%	2.3%	7.6%	9.5%
性別	男性	16.7%	28.2%	9.0%	8.3%	8.9%	13.0%	7.9%	7.9%
	女性	4.9%	25.8%	9.4%	11.9%	18.7%	16.3%	5.2%	7.9%
年齡	20-29歲	9.1%	24.3%	11.2%	13.1%	16.4%	15.0%	9.7%	1.2%
	30-39歲	4.1%	35.0%	12.6%	8.5%	13.1%	14.9%	6.2%	5.6%
	40-49歲	12.0%	28.4%	9.5%	10.6%	10.7%	17.9%	8.1%	2.8%
	50-59歲	10.7%	24.4%	7.8%	12.9%	19.5%	13.8%	5.7%	5.1%
	60-69歲	16.3%	26.8%	8.2%	7.7%	8.8%	16.1%	5.8%	10.2%
	70歲以上	17.7%	18.9%	3.1%	6.1%	13.1%	8.1%	2.0%	31.0%
教育程度	小學以下	10.6%	22.2%	6.0%	7.3%	13.3%	9.5%	2.5%	28.5%
	國初中	18.2%	24.1%	7.5%	10.8%	21.1%	6.6%	6.2%	5.5%
	高中、職	11.2%	26.8%	10.6%	16.4%	10.3%	17.2%	4.9%	2.7%
	專科	8.9%	30.0%	4.7%	6.6%	21.7%	16.7%	5.0%	6.4%
	大學以上	6.6%	31.5%	12.5%	5.3%	10.9%	18.8%	12.4%	1.9%
政黨傾向	泛綠	18.0%	22.9%	10.2%	11.4%	11.2%	16.2%	6.3%	3.8%
	泛藍	3.1%	35.8%	9.3%	8.7%	17.7%	13.4%	6.9%	5.1%
	不偏任何黨	5.1%	25.0%	8.1%	6.8%	13.0%	16.8%	5.2%	20.0%
	未表態	5.0%	16.8%	2.8%	12.8%	15.6%	6.9%	8.3%	31.7%

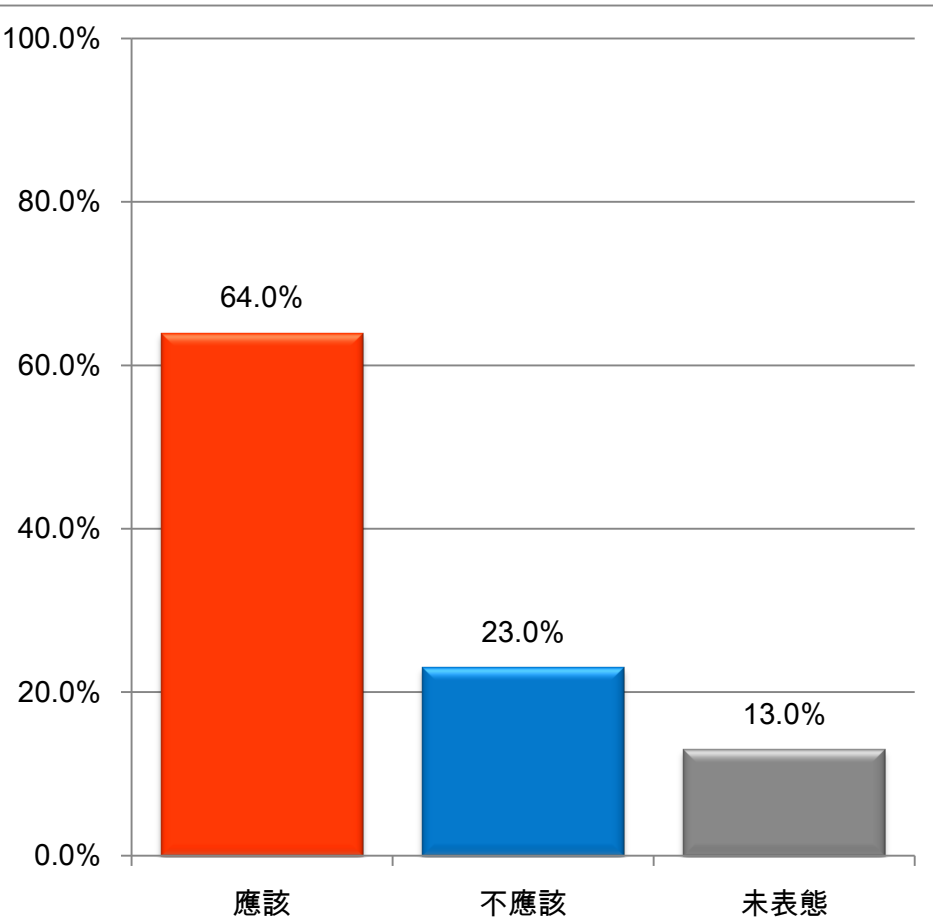
馬習會後兩岸政治關係議題

46.7%認為新國會不應該提案罷免馬英九總統



項目	應該	不應該	未表態	
總計	37.0%	46.7%	16.3%	
地區	北北基	40.7%	44.1%	15.1%
	桃竹苗	34.7%	52.3%	12.9%
	中彰投	30.7%	53.5%	15.8%
	雲嘉南	38.5%	36.3%	25.2%
	高屏澎	39.9%	45.1%	15.0%
	宜花東	31.3%	57.0%	11.7%
性別	男性	38.6%	44.9%	16.5%
	女性	35.5%	48.4%	16.1%
年齡	20-29歲	51.3%	40.7%	8.0%
	30-39歲	31.5%	57.1%	11.4%
	40-49歲	36.8%	51.8%	11.4%
	50-59歲	37.3%	48.3%	14.5%
	60-69歲	35.9%	37.5%	26.6%
	70歲以上	27.8%	35.8%	36.5%
教育程度	小學以下	27.7%	30.4%	41.8%
	國初中	47.3%	42.9%	9.7%
	高中、職	37.9%	47.5%	14.6%
	專科	37.5%	53.8%	8.7%
大學以上	35.7%	56.4%	7.9%	
政黨傾向	泛綠	57.2%	32.0%	10.9%
	泛藍	13.9%	75.4%	10.7%
	不偏任何黨	26.6%	36.5%	36.9%
	未表態	21.8%	28.9%	49.2%

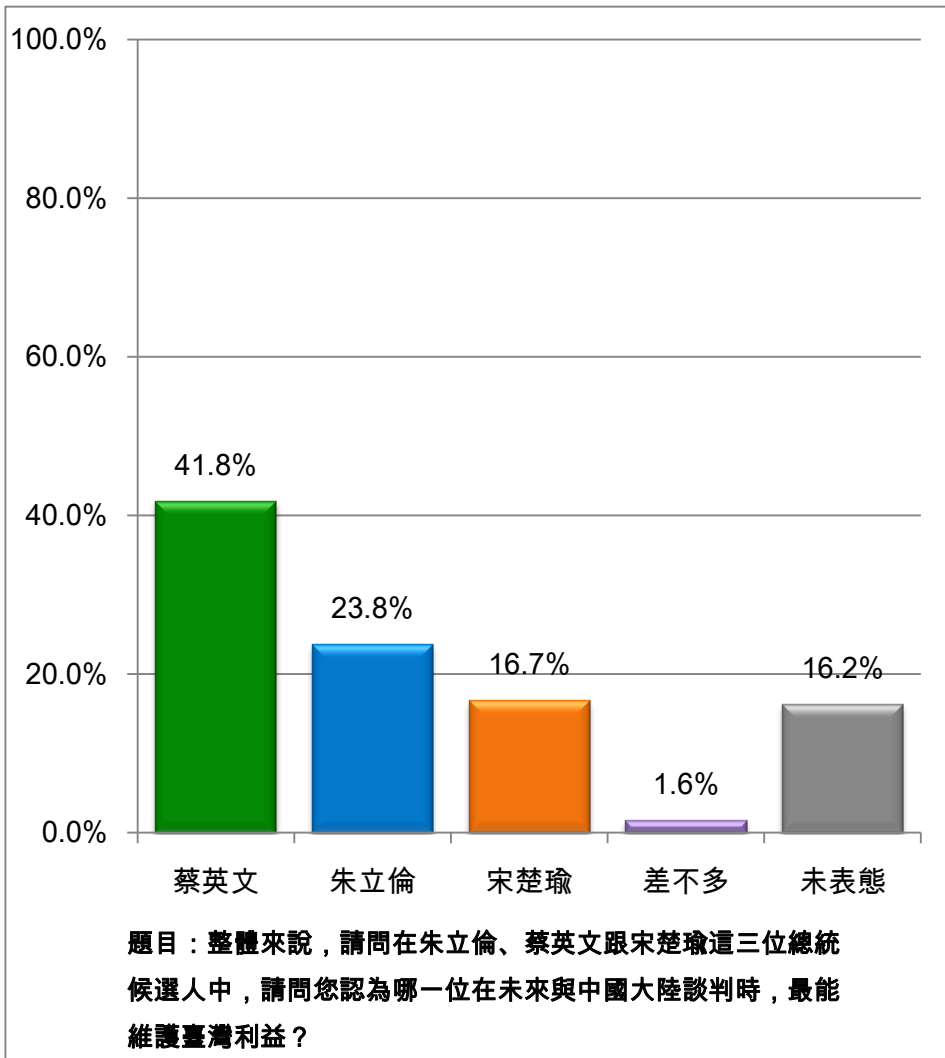
64.0%認為總統候選人應該明確表示台灣不是中國的一部分



題目：整體來說，請問您認為臺灣的總統候選人應不應該明確表示臺灣不是中國的一部分？

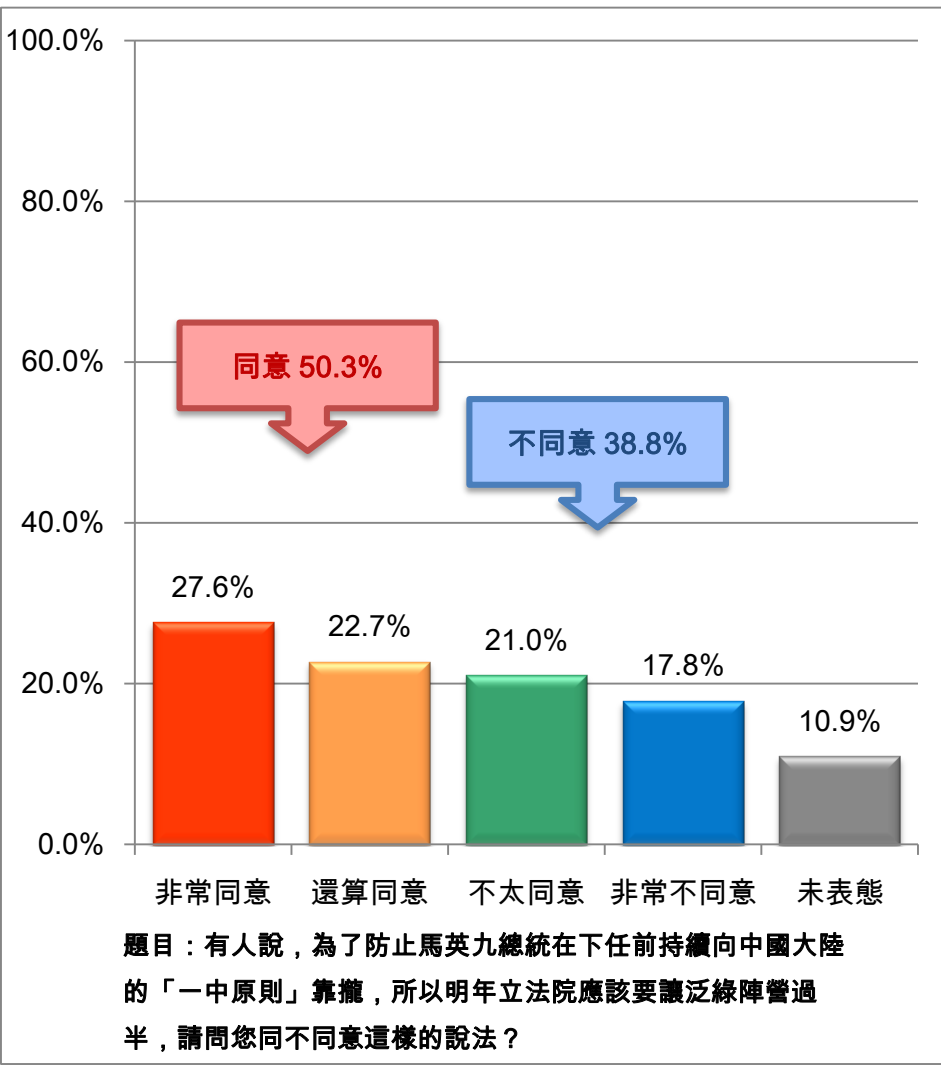
項目	應該	不應該	未表態	
總計	64.0%	23.0%	13.0%	
地區	北北基	65.3%	22.7%	12.0%
	桃竹苗	70.2%	19.9%	9.9%
	中彰投	63.9%	21.5%	14.6%
	雲嘉南	61.6%	23.1%	15.3%
	高屏澎	60.5%	27.4%	12.1%
	宜花東	54.3%	26.9%	18.8%
性別	男性	65.4%	23.9%	10.7%
	女性	62.6%	22.2%	15.3%
年齡	20-29歲	78.6%	20.3%	1.1%
	30-39歲	63.3%	26.2%	10.5%
	40-49歲	68.2%	22.1%	9.7%
	50-59歲	61.3%	27.3%	11.4%
	60-69歲	57.5%	17.8%	24.7%
	70歲以上	49.1%	22.5%	28.4%
教育程度	小學以下	46.9%	18.2%	35.0%
	國初中	63.8%	24.0%	12.2%
	高中、職	65.9%	23.4%	10.7%
	專科	65.3%	28.1%	6.6%
	大學以上	73.3%	23.1%	3.5%
政黨傾向	泛綠	78.2%	16.9%	4.9%
	泛藍	52.0%	34.9%	13.2%
	不偏任何黨	46.8%	16.4%	36.8%
	未表態	47.1%	19.7%	33.2%

41.8%認為蔡英文在兩岸談判時最能維護台灣利益



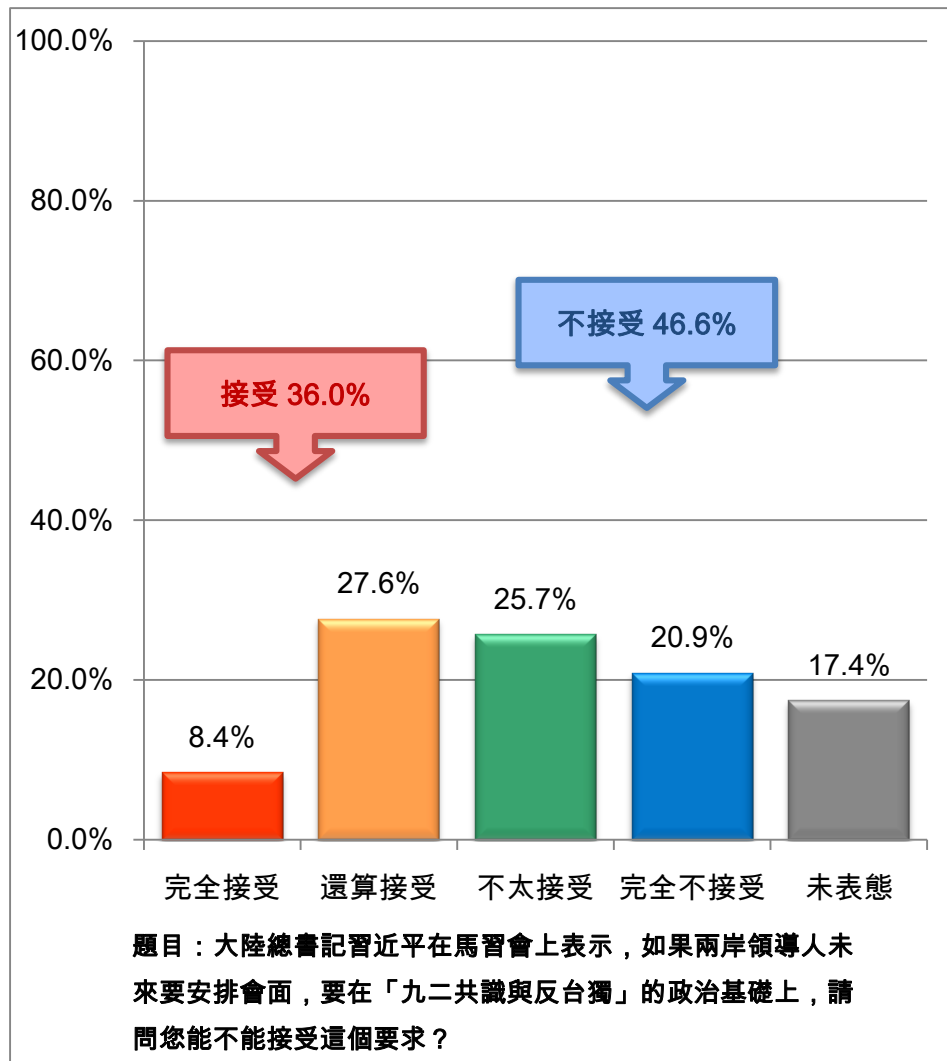
項目	蔡英文	朱立倫	宋楚瑜	差不多	未表態	
總計	41.8%	23.8%	16.7%	1.6%	16.2%	
地區	北北基	39.5%	23.4%	20.8%	2.3%	14.0%
	桃竹苗	35.3%	29.3%	21.7%	0.9%	12.8%
	中彰投	42.0%	19.8%	17.1%	3.0%	18.1%
	雲嘉南	49.1%	19.9%	11.7%	0.1%	19.2%
	高屏澎	47.2%	21.4%	10.9%	0.5%	19.9%
	宜花東	34.2%	46.5%	7.5%	1.6%	10.2%
性別	男性	44.8%	21.4%	19.6%	2.2%	12.0%
	女性	38.9%	26.1%	13.8%	0.9%	20.3%
年齡	20-29歲	52.3%	14.9%	20.0%	0.8%	12.0%
	30-39歲	42.2%	19.3%	19.5%	2.2%	16.9%
	40-49歲	41.4%	32.1%	14.9%	1.2%	10.4%
	50-59歲	41.4%	25.6%	18.2%	1.7%	13.1%
	60-69歲	39.5%	24.9%	15.5%	0.5%	19.6%
	70歲以上	27.5%	26.5%	8.6%	3.5%	33.9%
教育程度	小學以下	30.6%	20.6%	11.6%	1.3%	35.8%
	國初中	40.9%	20.5%	22.9%	3.0%	12.7%
	高中、職	46.7%	26.2%	15.5%	1.2%	10.4%
	專科	38.0%	27.9%	22.1%	1.7%	10.4%
	大學以上	45.6%	22.9%	15.6%	1.2%	14.6%
政黨傾向	泛綠	70.6%	7.2%	13.8%	0.5%	7.8%
	泛藍	9.1%	55.0%	24.9%	1.1%	9.8%
	不偏任何黨	26.6%	11.2%	12.2%	4.6%	45.5%
	未表態	18.8%	10.0%	4.3%	6.4%	60.5%

50.3% 同意防止馬英九持續向一中靠攏，應該讓國會泛綠過半



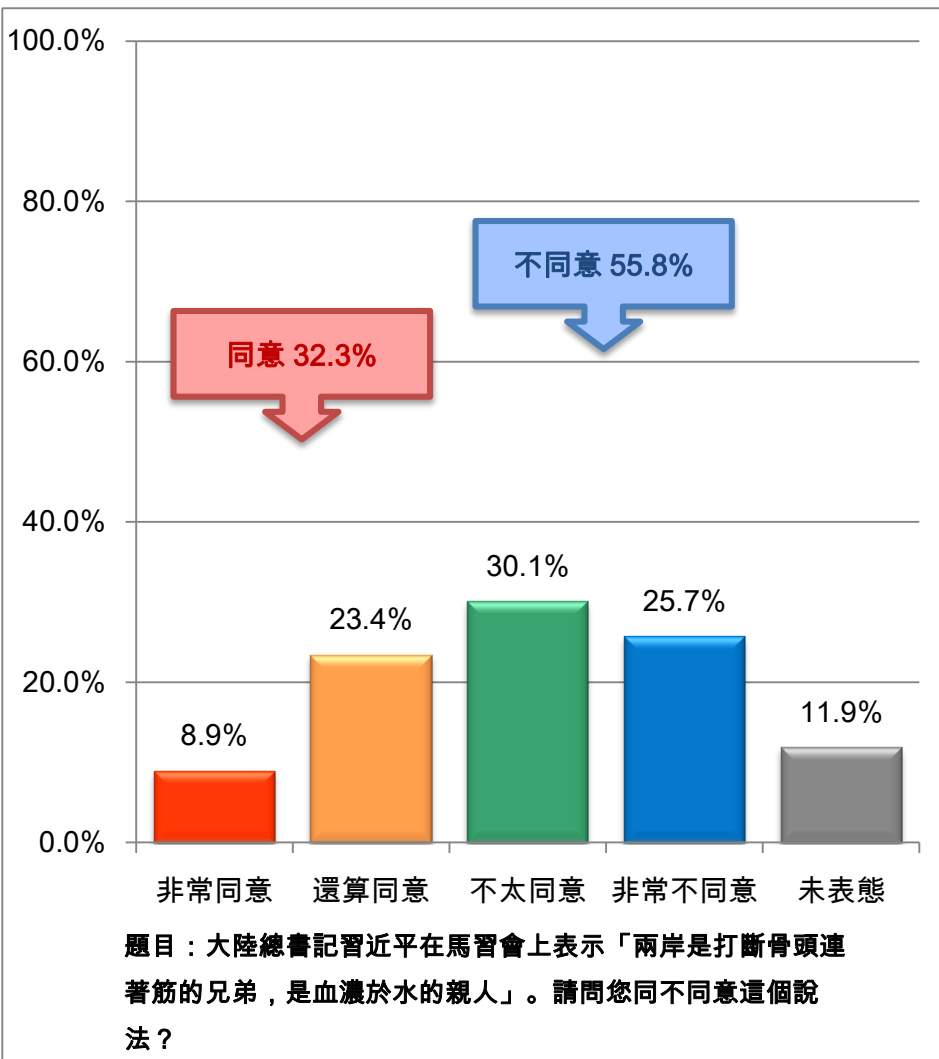
項目	同意	不同意	未表態	
總計	50.3%	38.8%	10.9%	
地區	北北基	47.6%	44.3%	8.1%
	桃竹苗	52.3%	39.2%	8.5%
	中彰投	44.1%	44.8%	11.1%
	雲嘉南	56.6%	26.9%	16.4%
	高屏澎	56.1%	31.6%	12.3%
	宜花東	45.4%	41.0%	13.6%
性別	男性	54.6%	37.5%	7.9%
	女性	46.1%	40.2%	13.8%
年齡	20-29歲	60.1%	34.3%	5.6%
	30-39歲	47.0%	46.7%	6.3%
	40-49歲	45.7%	49.2%	5.1%
	50-59歲	51.5%	38.3%	10.2%
	60-69歲	56.5%	27.6%	15.9%
	70歲以上	41.8%	26.4%	31.9%
教育程度	小學以下	43.3%	23.5%	33.2%
	國初中	60.7%	31.3%	8.0%
	高中、職	57.9%	36.5%	5.6%
	專科	34.3%	58.9%	6.9%
	大學以上	46.1%	48.3%	5.6%
政黨傾向	泛綠	77.6%	18.5%	3.9%
	泛藍	18.4%	73.6%	8.0%
	不偏任何黨	38.8%	29.8%	31.4%
	未表態	27.8%	29.5%	42.8%

46.6%不能接受要在「九二共識與反台獨」，基礎進行兩岸領導人會面



項目		接受	不接受	未表態
總計		36.0%	46.6%	17.4%
地區	北北基	38.2%	50.2%	11.6%
	桃竹苗	41.3%	40.9%	17.7%
	中彰投	37.3%	45.0%	17.7%
	雲嘉南	30.6%	47.9%	21.5%
	高屏澎	29.5%	47.4%	23.1%
	宜花東	38.8%	39.7%	21.6%
性別	男性	38.2%	48.1%	13.8%
	女性	33.9%	45.1%	21.0%
年齡	20-29歲	35.1%	58.1%	6.9%
	30-39歲	40.0%	45.9%	14.1%
	40-49歲	40.3%	48.2%	11.5%
	50-59歲	39.6%	46.6%	13.8%
	60-69歲	28.7%	45.4%	25.9%
	70歲以上	25.4%	29.7%	44.9%
教育程度	小學以下	17.4%	40.4%	42.2%
	國初中	42.6%	39.9%	17.5%
	高中、職	37.2%	46.8%	16.1%
	專科	41.7%	48.0%	10.3%
	大學以上	41.2%	54.3%	4.5%
政黨傾向	泛綠	24.0%	65.5%	10.4%
	泛藍	60.5%	28.8%	10.7%
	不偏任何黨	26.5%	30.4%	43.1%
	未表態	17.6%	22.8%	59.6%

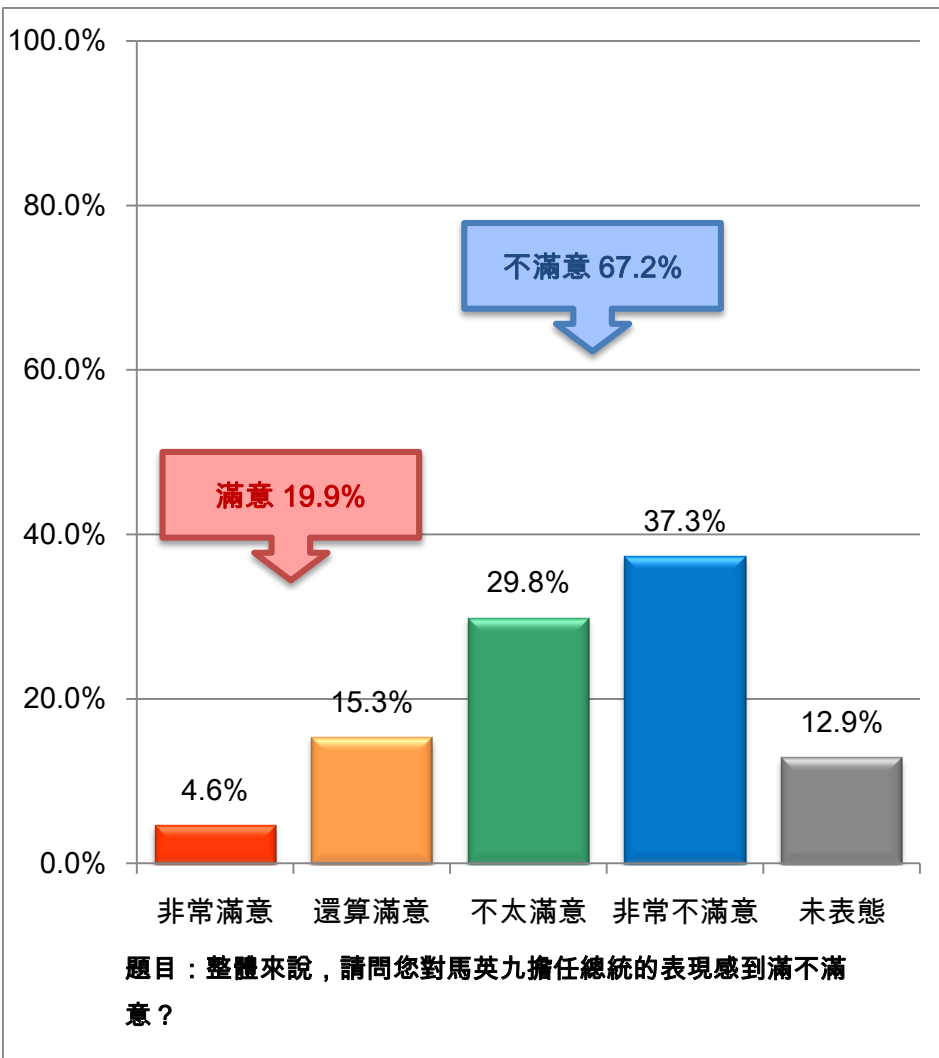
55.8%不同意習近平「兩岸是打斷骨頭連著筋的兄弟，是血濃於水的親人」說法



項目	同意	不同意	未表態	
總計	32.3%	55.8%	11.9%	
地區	北北基	36.3%	54.9%	8.7%
	桃竹苗	30.6%	50.4%	19.0%
	中彰投	35.8%	52.5%	11.7%
	雲嘉南	24.2%	63.1%	12.7%
	高屏澎	26.2%	62.8%	11.0%
	宜花東	45.3%	44.2%	10.5%
性別	男性	34.6%	55.9%	9.5%
	女性	30.1%	55.7%	14.2%
年齡	20-29歲	22.0%	69.3%	8.7%
	30-39歲	33.5%	60.0%	6.6%
	40-49歲	42.3%	54.4%	3.4%
	50-59歲	33.6%	55.6%	10.8%
	60-69歲	36.6%	46.4%	17.0%
	70歲以上	22.2%	42.7%	35.1%
教育程度	小學以下	26.3%	39.2%	34.5%
	國初中	32.9%	49.3%	17.9%
	高中、職	30.1%	63.0%	6.9%
	專科	43.6%	55.1%	1.3%
	大學以上	33.9%	63.2%	3.0%
政黨傾向	泛綠	16.0%	78.4%	5.6%
	泛藍	59.7%	32.1%	8.2%
	不偏任何黨	24.0%	37.9%	38.1%
	未表態	28.9%	37.5%	33.6%

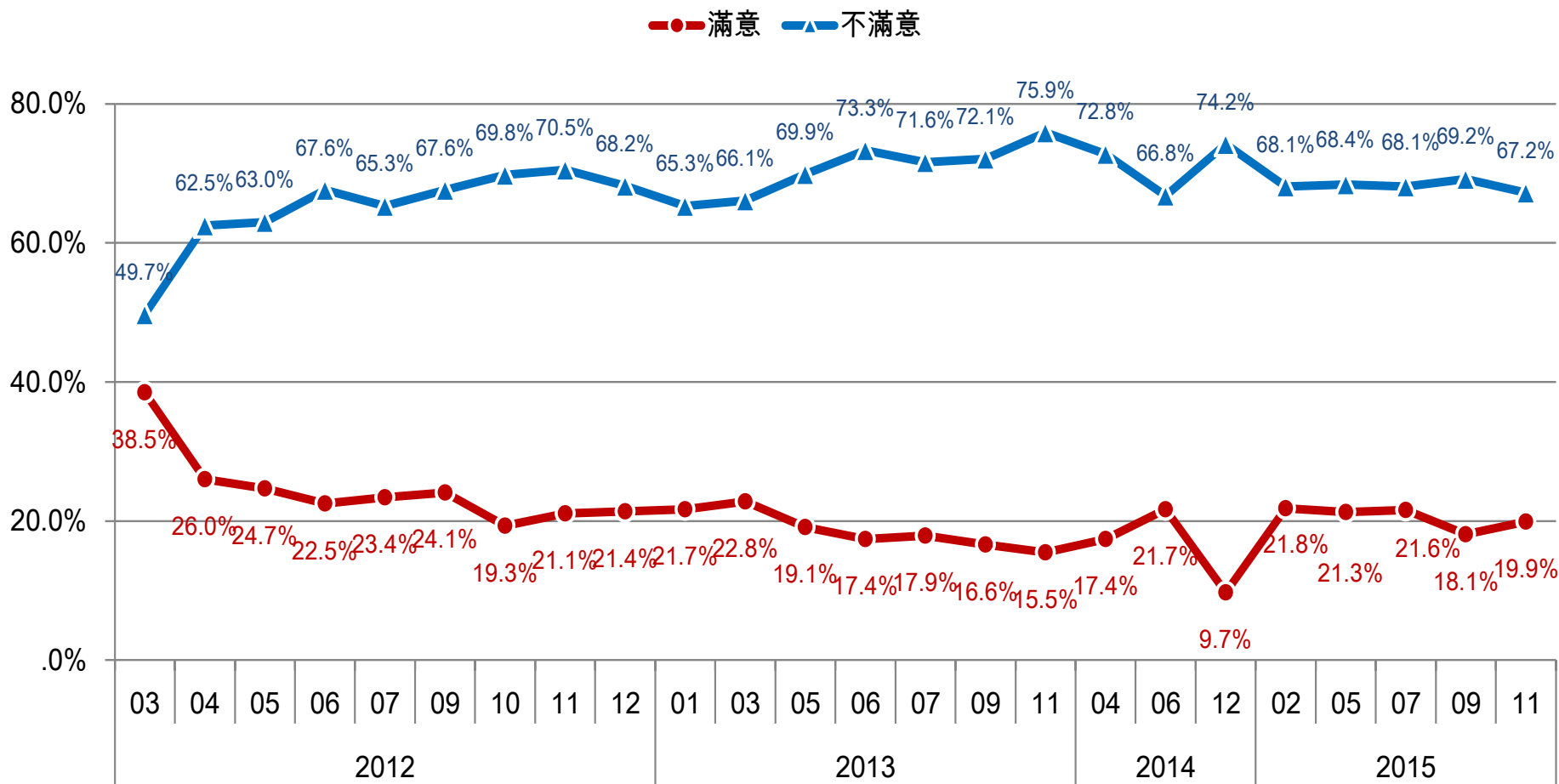
馬總統、毛院長 滿意度

67.2%不滿意馬英九總統表現

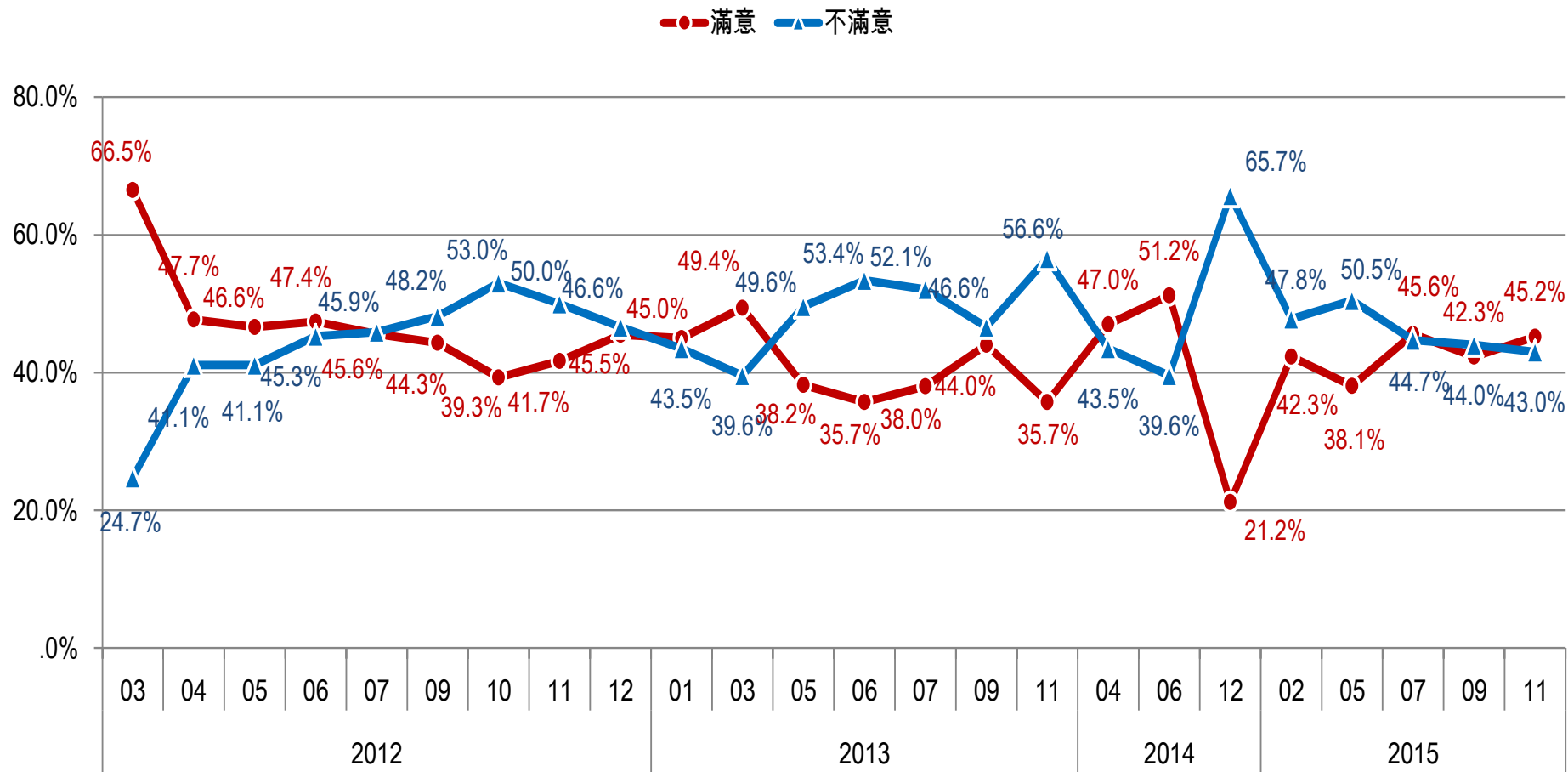


項目	滿意	不滿意	未表態	
總計	19.9%	67.2%	12.9%	
地區	北北基	20.3%	66.9%	12.7%
	桃竹苗	22.8%	64.5%	12.7%
	中彰投	21.0%	65.5%	13.5%
	雲嘉南	13.7%	75.9%	10.4%
	高屏澎	17.0%	68.4%	14.7%
	宜花東	35.3%	50.7%	14.1%
性別	男性	16.3%	72.3%	11.4%
	女性	23.5%	62.1%	14.4%
年齡	20-29歲	13.0%	71.7%	15.3%
	30-39歲	19.3%	72.0%	8.7%
	40-49歲	22.3%	71.3%	6.4%
	50-59歲	19.5%	69.8%	10.6%
	60-69歲	19.8%	64.7%	15.6%
	70歲以上	28.4%	43.8%	27.8%
教育程度	小學以下	23.0%	51.3%	25.7%
	國初中	22.4%	70.4%	7.2%
	高中、職	17.0%	68.9%	14.1%
	專科	23.5%	71.1%	5.4%
	大學以上	18.1%	72.3%	9.6%
政黨傾向	泛綠	2.4%	90.6%	6.9%
	泛藍	45.2%	43.0%	11.7%
	不偏任何黨	25.7%	44.8%	29.5%
	未表態	13.7%	51.1%	35.2%

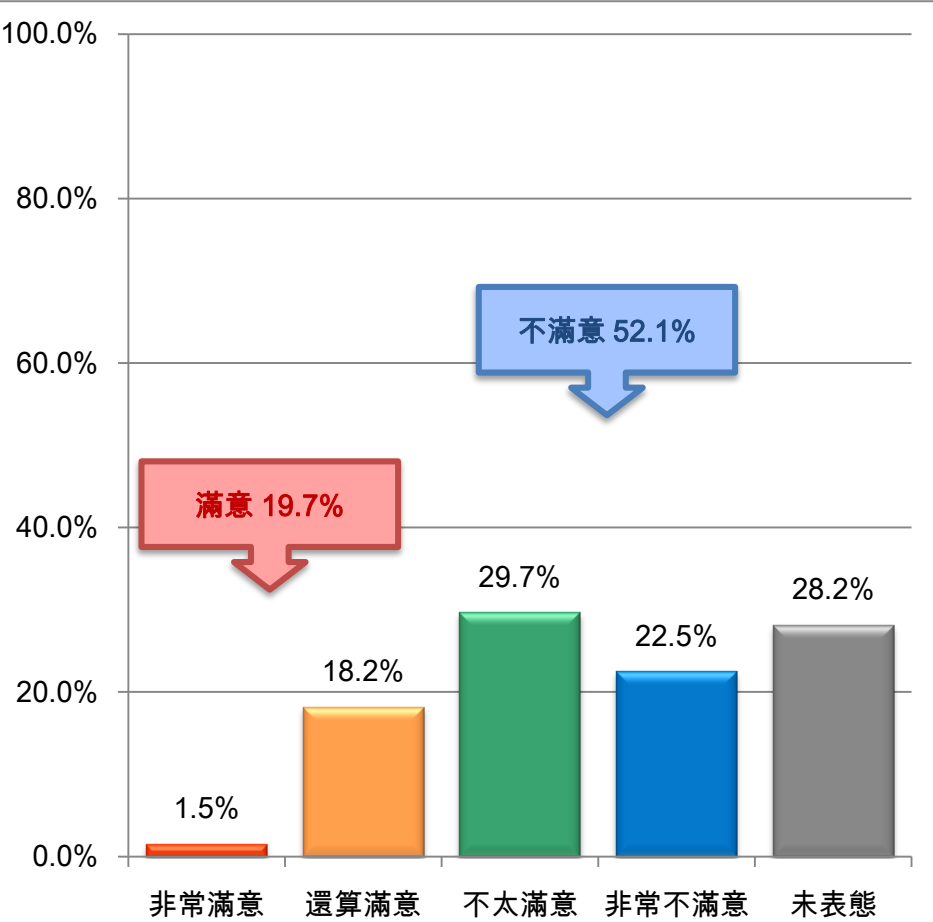
馬總統滿意度_趨勢變化



泛藍民眾對馬總統滿意度_趨勢變化



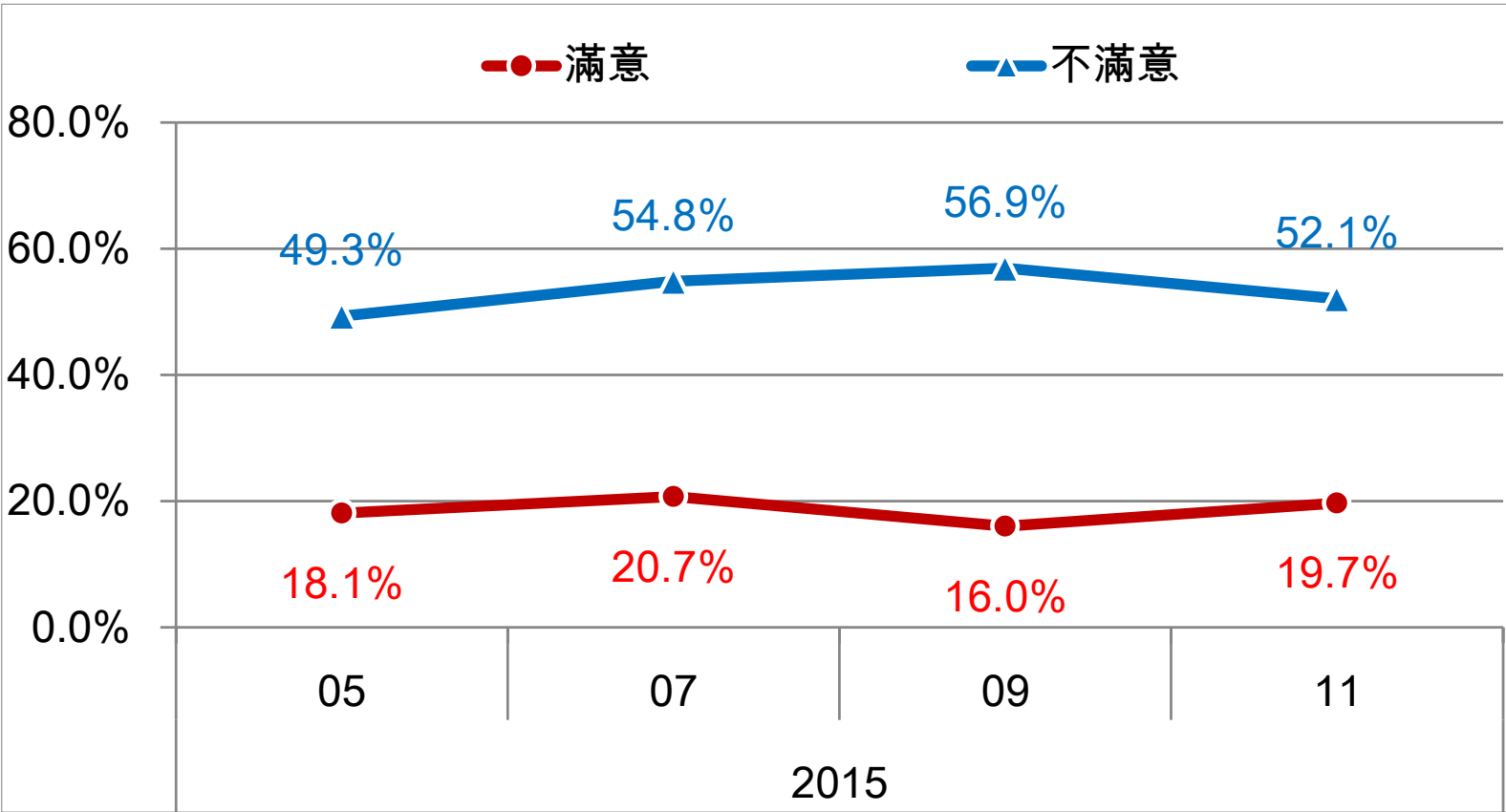
52.1%不滿意毛治國行政院長表現



題目：整體來說，請問您對毛治國擔任行政院長的施政表現感到滿不滿意？

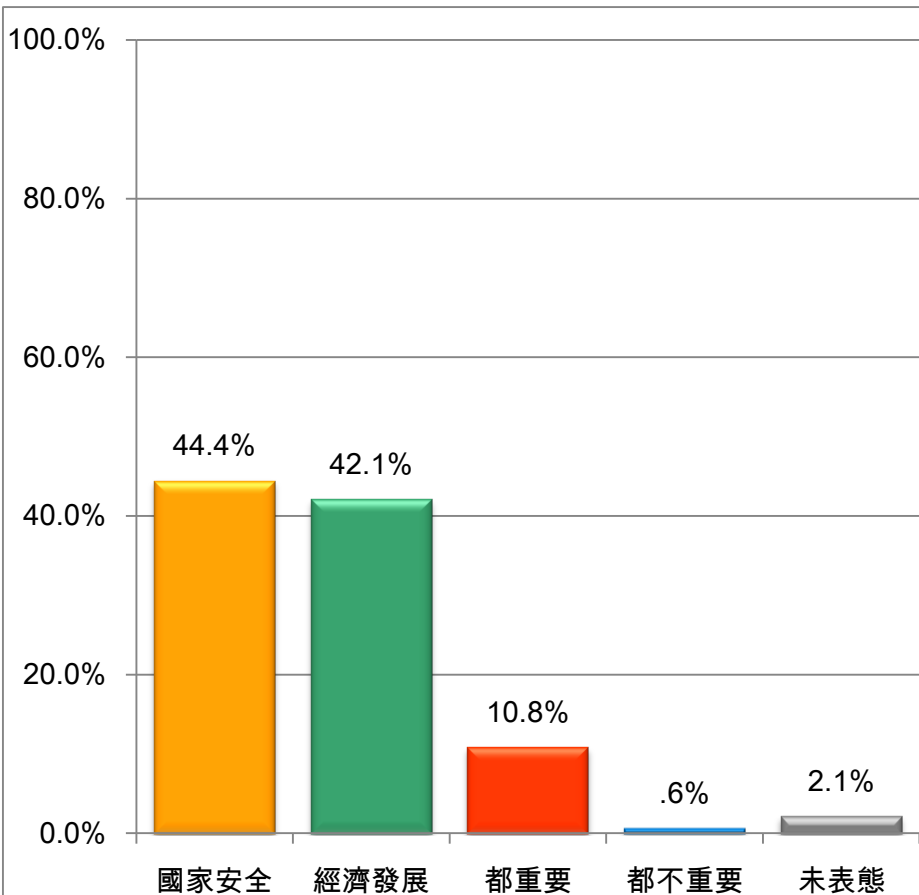
項目	滿意	不滿意	未表態	
總計	19.7%	52.1%	28.2%	
地區	北北基	18.0%	54.5%	27.5%
	桃竹苗	20.3%	50.2%	29.5%
	中彰投	24.4%	46.9%	28.7%
	雲嘉南	11.9%	65.0%	23.1%
	高屏澎	24.1%	45.7%	30.2%
	宜花東	19.5%	45.5%	35.0%
性別	男性	16.9%	61.5%	21.6%
	女性	22.5%	42.9%	34.6%
年齡	20-29歲	19.4%	50.1%	30.5%
	30-39歲	19.6%	49.9%	30.4%
	40-49歲	19.2%	61.4%	19.4%
	50-59歲	18.1%	57.2%	24.6%
	60-69歲	18.9%	51.0%	30.1%
	70歲以上	25.8%	36.7%	37.5%
教育程度	小學以下	21.7%	36.1%	42.2%
	國初中	14.9%	59.7%	25.4%
	高中、職	23.0%	51.8%	25.2%
	專科	20.5%	60.0%	19.5%
	大學以上	17.1%	55.6%	27.3%
政黨傾向	泛綠	10.2%	70.6%	19.2%
	泛藍	36.8%	33.0%	30.2%
	不偏任何黨	17.1%	32.0%	50.9%
	未表態	9.0%	44.1%	47.0%

毛治國行政院長表現 ~ 趨勢比較



兩岸經濟交流現況評估

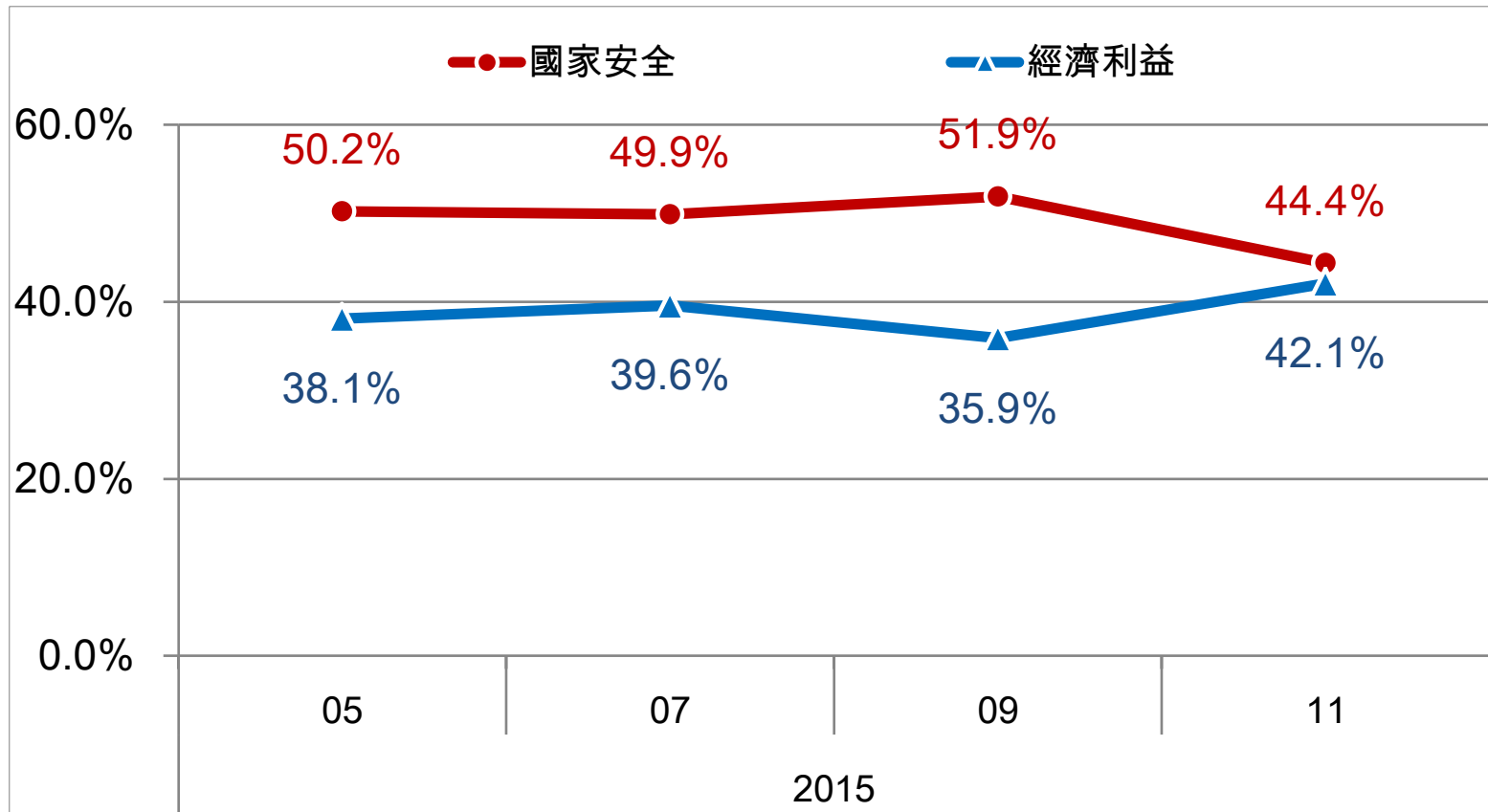
「國家安全」在兩岸交流協商時，較「經濟利益」重要



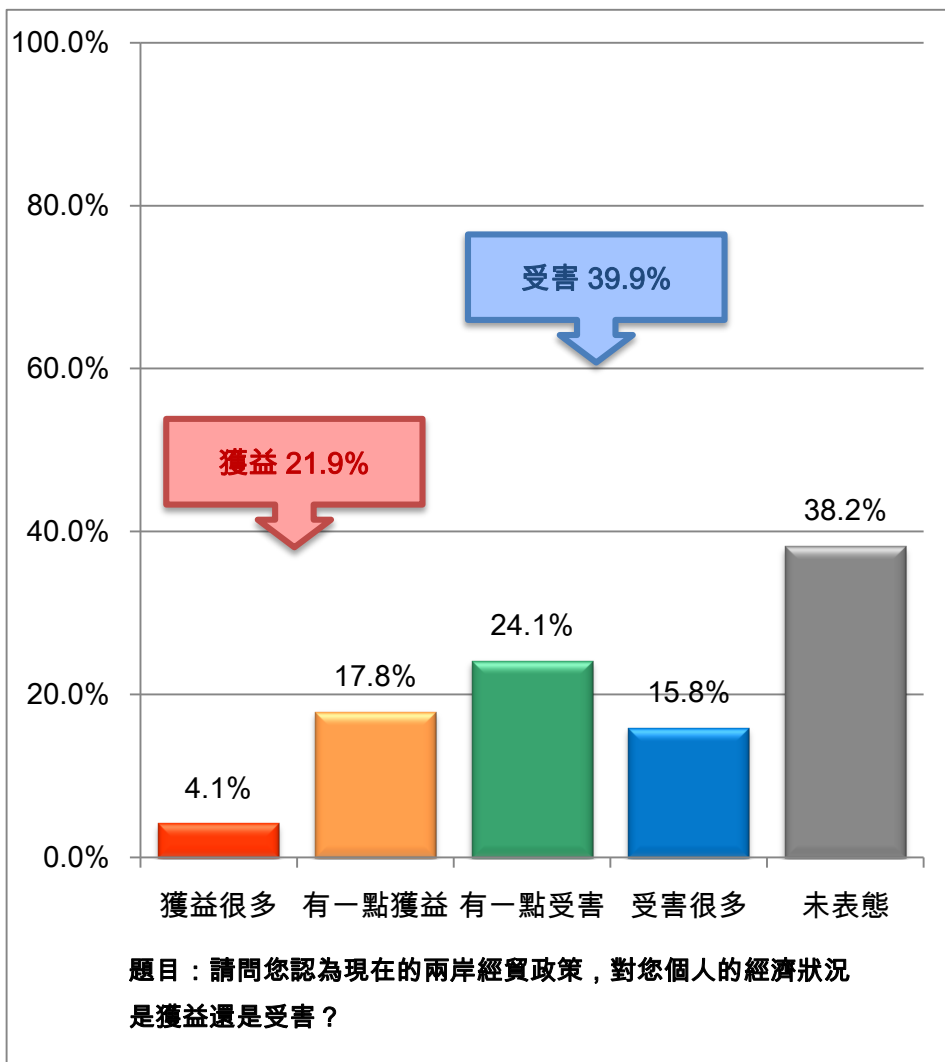
題目：對於兩岸交流的協商，有人認為台灣的經濟利益重要，也有人認為台灣的國家安全重要，請問你認為哪一個比較重要？

項目	國家安全	經濟發展	都重要	都不重要	未表態	
總計	44.4%	42.1%	10.8%	0.6%	2.1%	
地區	北北基	44.7%	42.0%	9.1%	1.8%	2.3%
	桃竹苗	40.6%	43.5%	13.7%	0.2%	2.0%
	中彰投	45.3%	44.1%	10.1%	0.0%	0.5%
	雲嘉南	45.8%	40.9%	10.4%	0.2%	2.8%
	高屏澎	49.0%	35.1%	12.8%	0.0%	3.1%
	宜花東	29.2%	58.7%	10.0%	0.0%	2.1%
性別	男性	42.7%	44.8%	10.0%	0.9%	1.6%
	女性	46.1%	39.3%	11.6%	0.4%	2.6%
年齡	20-29歲	45.9%	36.2%	14.0%	1.4%	2.4%
	30-39歲	37.9%	58.0%	3.4%	0.0%	0.7%
	40-49歲	46.5%	42.4%	9.0%	0.9%	1.2%
	50-59歲	47.4%	41.0%	9.6%	0.2%	1.8%
	60-69歲	49.5%	34.9%	13.0%	1.1%	1.4%
	70歲以上	40.5%	31.1%	21.0%	0.0%	7.5%
教育程度	小學以下	43.2%	31.5%	19.8%	0.7%	4.8%
	國初中	40.8%	45.0%	11.0%	1.2%	2.0%
	高中、職	45.2%	42.7%	10.6%	0.0%	1.5%
	專科	50.6%	41.5%	7.4%	0.0%	0.5%
	大學以上	43.8%	46.8%	6.4%	1.2%	1.8%
政黨傾向	泛綠	56.2%	32.6%	9.6%	0.4%	1.2%
	泛藍	33.5%	58.2%	7.4%	0.1%	0.9%
	不偏任何黨	30.7%	38.6%	24.8%	3.5%	2.4%
	未表態	34.7%	36.7%	14.7%	0.3%	13.6%

「國家安全」VS「經濟利益」～趨勢變化

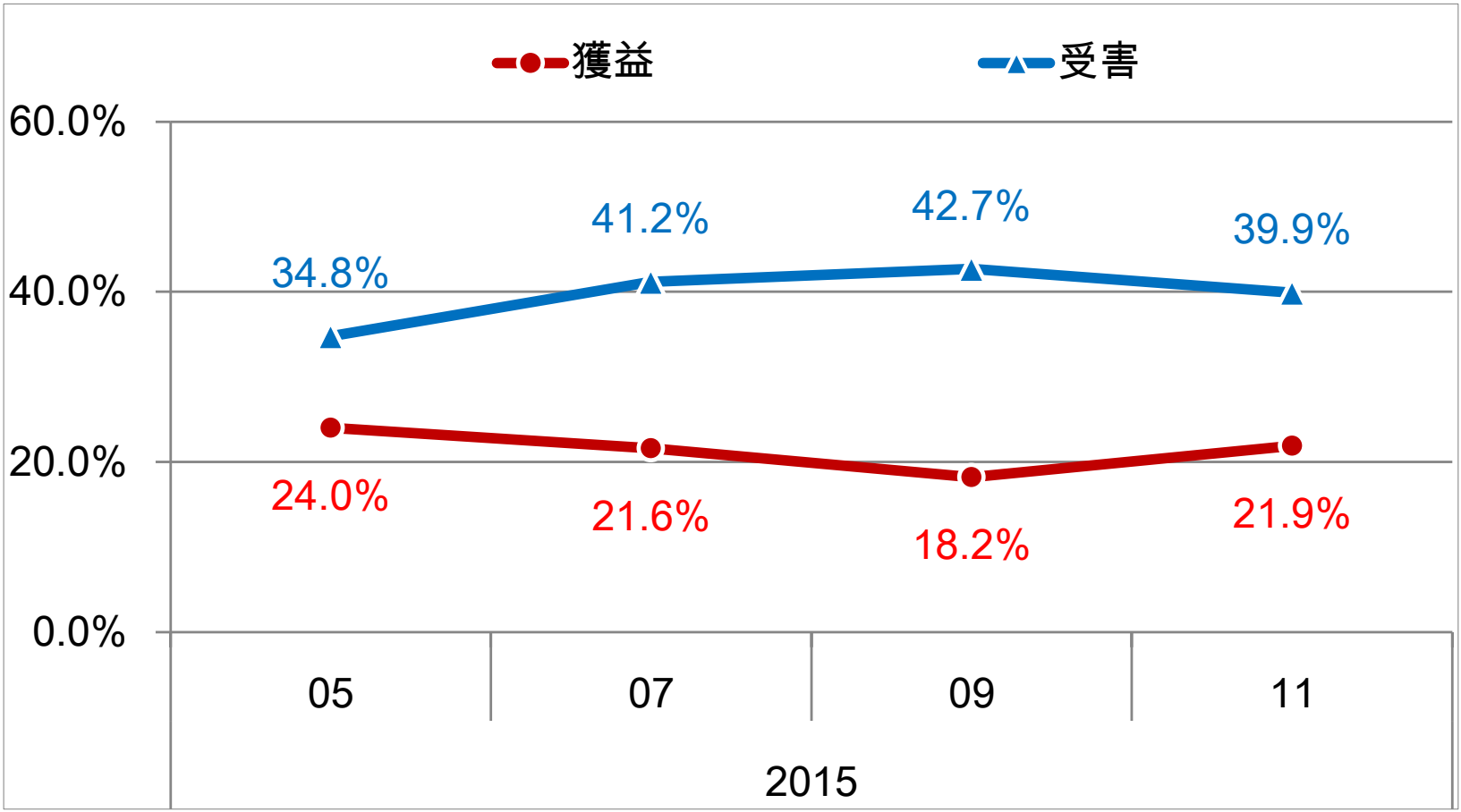


4成民眾在現今兩岸經貿政策下經濟狀況受害

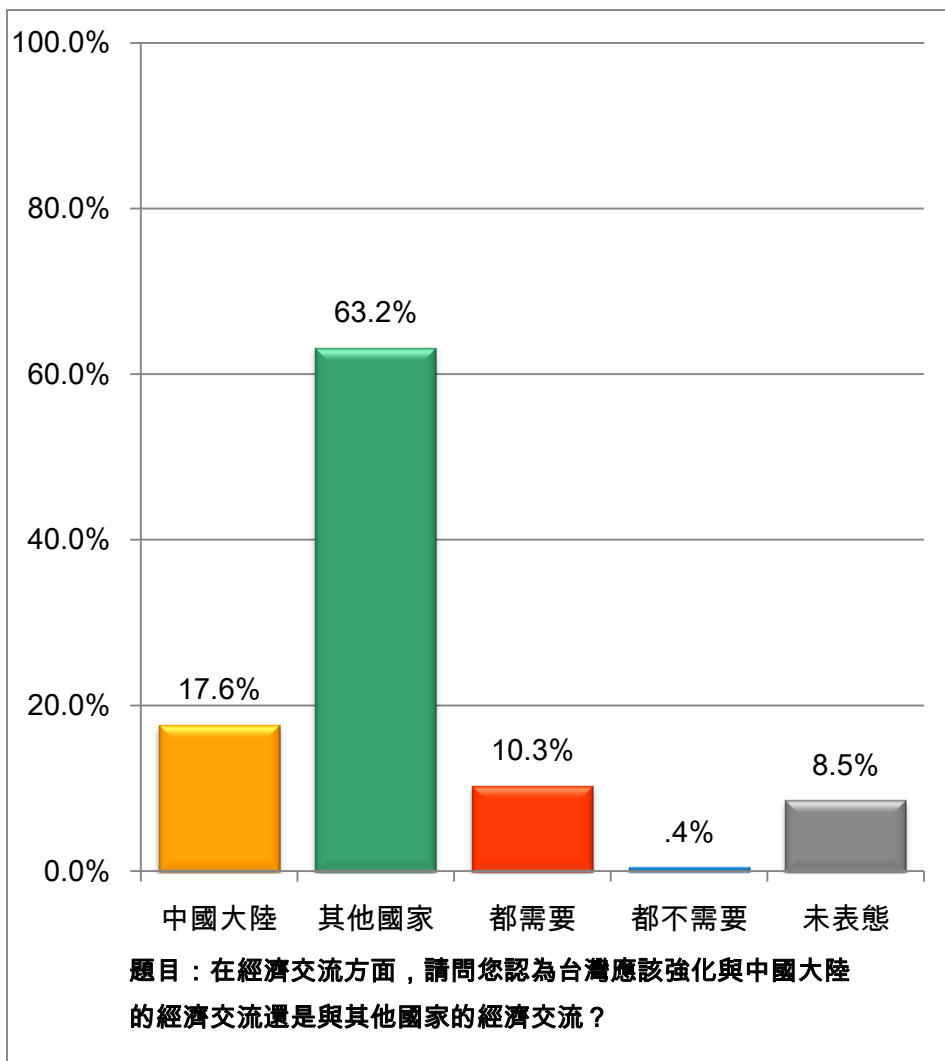


項目	獲益	受害	未表態	
總計	21.9%	39.9%	38.2%	
地區	北北基	21.8%	40.6%	37.7%
	桃竹苗	21.8%	41.5%	36.7%
	中彰投	26.5%	32.9%	40.7%
	雲嘉南	15.8%	47.4%	36.7%
	高屏澎	21.3%	40.1%	38.6%
	宜花東	28.1%	34.6%	37.2%
性別	男性	19.4%	41.8%	38.8%
	女性	24.5%	38.0%	37.4%
年齡	20-29歲	24.5%	47.1%	28.3%
	30-39歲	26.6%	40.8%	32.5%
	40-49歲	25.2%	42.8%	32.0%
	50-59歲	19.7%	38.1%	42.1%
	60-69歲	14.9%	38.2%	46.8%
	70歲以上	15.6%	28.1%	56.3%
教育程度	小學以下	14.8%	33.3%	52.0%
	國初中	20.9%	43.9%	35.2%
	高中、職	21.1%	46.9%	32.0%
	專科	27.3%	32.9%	39.8%
	大學以上	26.2%	36.9%	37.0%
政黨傾向	泛綠	11.3%	59.1%	29.6%
	泛藍	41.4%	18.8%	39.8%
	不偏任何黨	17.2%	26.8%	56.0%
	未表態	11.7%	26.1%	62.1%

兩岸經貿政策對民眾經濟狀況影響 ~ 趨勢變化

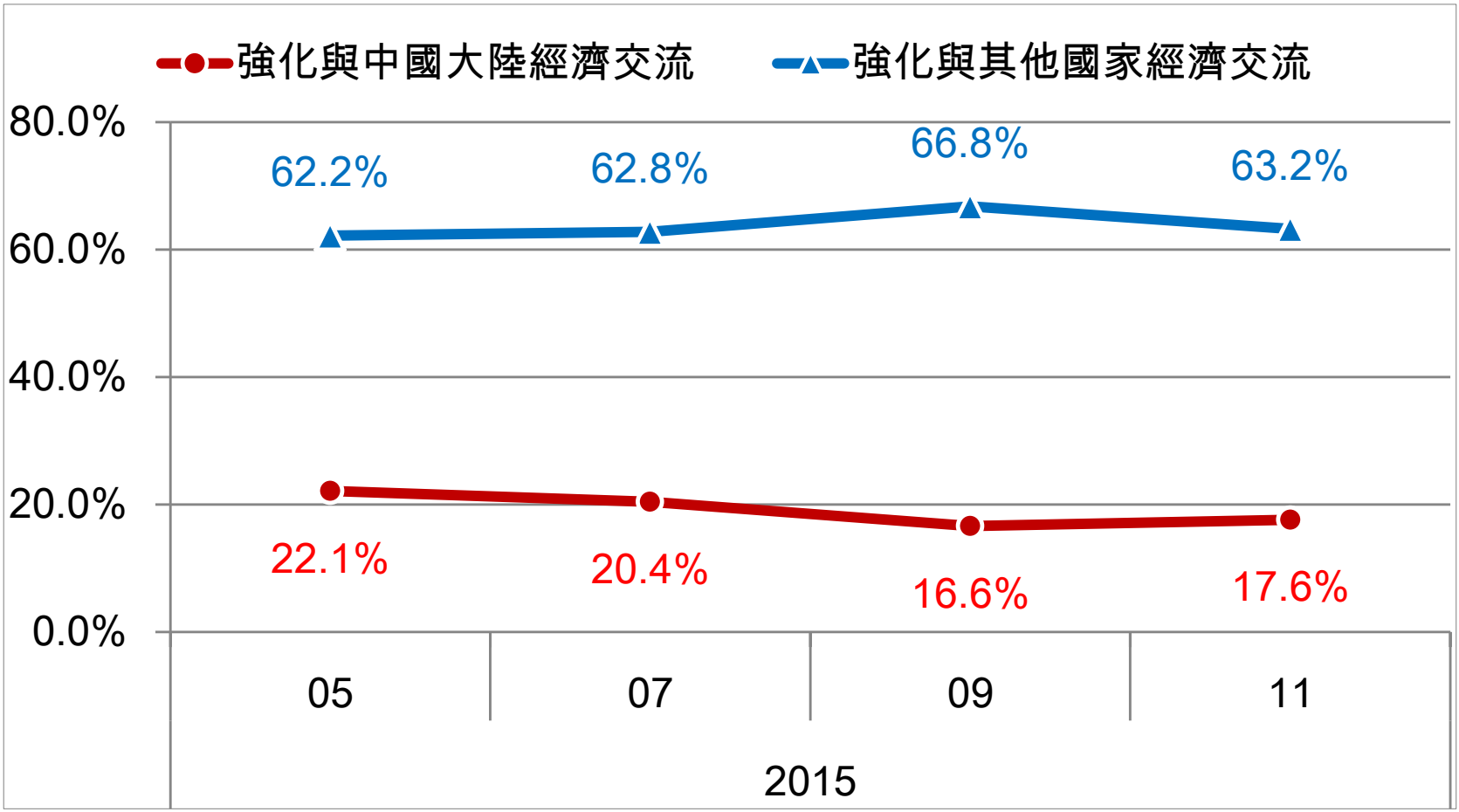


6成民眾認為臺灣應該強化跟其他國家的經濟交流



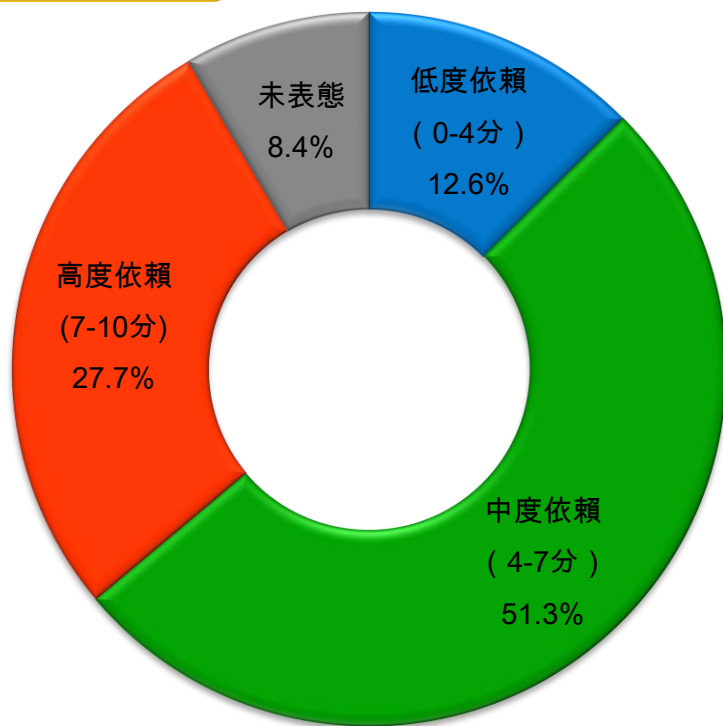
項目	中國大陸	其他國家	都需要	都不需要	未表態	
總計	17.6%	63.2%	10.3%	0.4%	8.5%	
地區	北北基	21.6%	60.5%	9.8%	0.0%	8.1%
	桃竹苗	23.5%	62.4%	8.2%	0.8%	5.0%
	中彰投	10.6%	65.6%	15.7%	0.3%	7.8%
	雲嘉南	13.4%	66.4%	8.5%	0.2%	11.6%
	高屏澎	16.6%	67.2%	6.4%	0.0%	9.8%
	宜花東	18.6%	48.0%	17.7%	4.8%	10.8%
性別	男性	19.1%	62.1%	12.8%	0.2%	5.8%
	女性	16.2%	64.2%	7.8%	0.6%	11.1%
年齡	20-29歲	14.2%	79.1%	4.4%	0.0%	2.4%
	30-39歲	18.4%	63.3%	9.5%	1.5%	7.3%
	40-49歲	19.3%	67.1%	10.7%	0.0%	2.9%
	50-59歲	19.1%	57.8%	15.1%	0.2%	7.9%
	60-69歲	15.1%	56.5%	13.5%	0.7%	14.3%
	70歲以上	17.2%	49.8%	8.2%	0.0%	24.8%
教育程度	小學以下	11.7%	49.1%	14.9%	0.0%	24.3%
	國初中	16.2%	60.5%	14.3%	0.0%	9.0%
	高中、職	18.5%	67.3%	8.5%	0.9%	4.8%
	專科	22.0%	63.2%	7.9%	0.8%	6.1%
	大學以上	19.8%	69.2%	8.0%	0.2%	2.8%
政黨傾向	泛綠	6.1%	84.0%	5.1%	0.4%	4.5%
	泛藍	37.0%	43.8%	11.9%	0.5%	6.8%
	不偏任何黨	10.5%	45.2%	25.6%	0.0%	18.8%
	未表態	17.6%	37.0%	16.3%	0.3%	28.8%

經濟交流應強化的方向 ~ 趨勢變化



台灣民眾認為台灣經濟對中國有接近高度依賴的情形

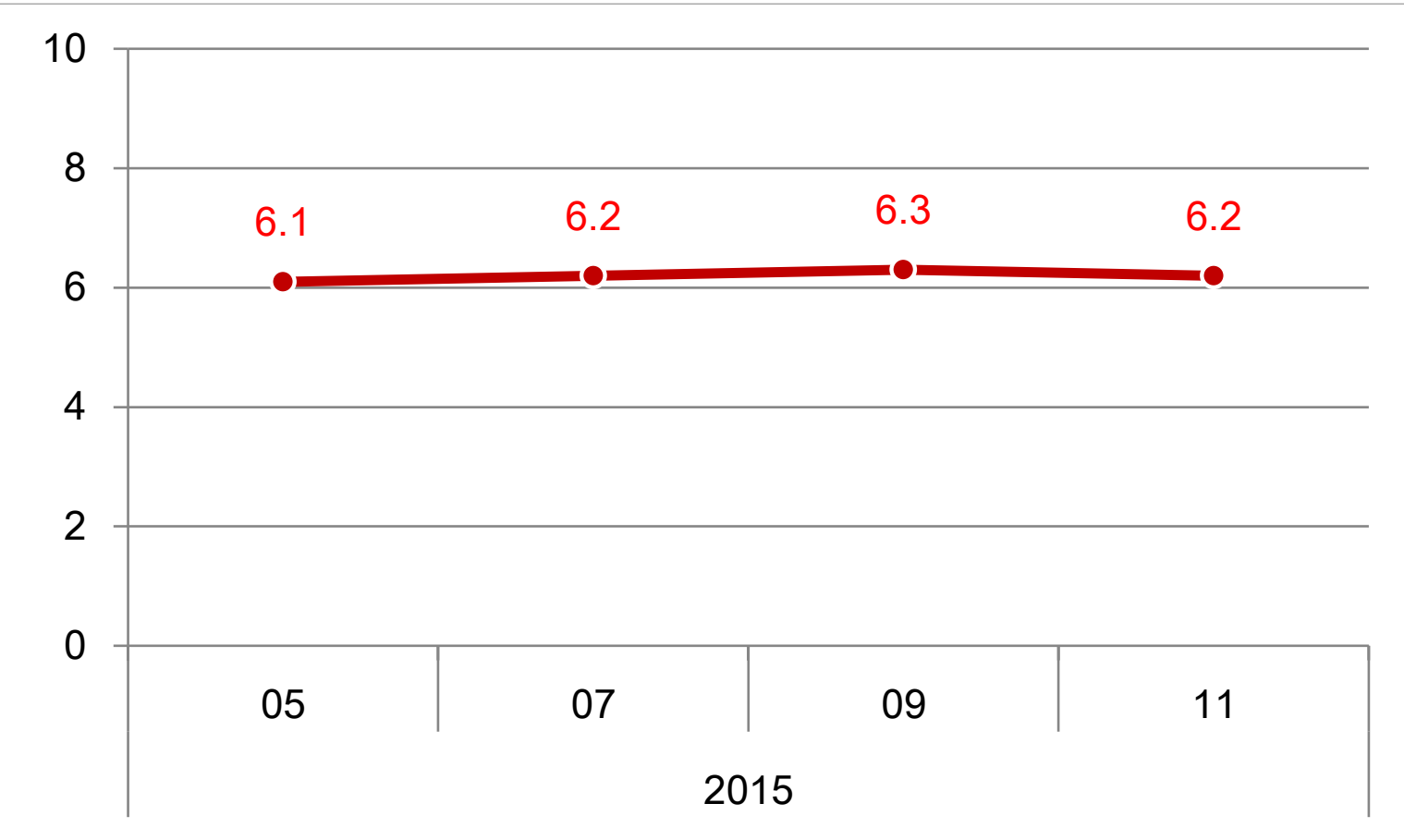
平均：6.2分



題目：如果以0分到10分來表示現在台灣對中國的經濟依賴關係。0分表示完全不依賴，10分表示完全依賴。請問您會給幾分？

項目	低度依賴 (0-4分)	中度依賴 (4-7分)	高度依賴 (7-10分)	未表態
總計	12.6%	51.3%	27.7%	8.4%
地區				
北北基	10.7%	54.4%	28.7%	6.2%
桃竹苗	8.1%	59.4%	28.1%	4.4%
中彰投	12.2%	50.2%	25.6%	12.1%
雲嘉南	13.2%	47.3%	28.9%	10.6%
高屏澎	18.5%	44.7%	27.1%	9.7%
宜花東	18.5%	45.3%	25.9%	10.3%
性別				
男性	13.9%	49.8%	30.6%	5.7%
女性	11.3%	52.8%	24.8%	11.1%
年齡				
20-29歲	13.2%	68.7%	17.0%	1.2%
30-39歲	12.5%	55.4%	28.0%	4.1%
40-49歲	6.7%	52.2%	39.6%	1.5%
50-59歲	13.4%	45.5%	33.4%	7.8%
60-69歲	17.8%	39.9%	24.2%	18.0%
70歲以上	15.4%	39.2%	14.8%	30.6%
教育程度				
小學以下	13.7%	38.2%	17.6%	30.4%
國初中	16.7%	54.2%	19.3%	9.8%
高中、職	16.3%	48.2%	31.7%	3.8%
專科	6.1%	57.6%	34.9%	1.4%
大學以上	7.7%	59.9%	31.3%	1.2%
政黨傾向				
泛綠	17.5%	48.5%	29.5%	4.5%
泛藍	7.0%	57.7%	29.3%	5.9%
不偏任何黨	12.9%	46.6%	20.6%	19.9%
未表態	4.3%	47.0%	17.9%	30.9%

臺灣經濟依賴中國大陸之程度 ~ 趨勢變化



趨勢民意調查公司



民意調查聯絡人：吳世昌

電話：02-27471331

網址：www.polls.com.tw

地址：臺北市信義區基隆路一段159號12樓