



Reseña

Presidente:
Alvaro Uribe Velez

Director Departamento
Héctor Maldonado Gómez

Subdirector
Carlos Eduardo Sepúlveda Rico

Director de Censos y Demografía
Bernardo Guerrero Lozano

Coordinadora de Demografía
Myriam R. Cifuentes N.

EQUIPO DE TRABAJO
Proyecciones

Asesor
Álvaro Enrique Pachón M.

Tabla de Contenido

1.	<u>INTRODUCCIÓN</u>	2
2.	<u>GENERALIDADES</u>	3
3.	<u>PROCEDIMIENTO TÉCNICO PARA LA DE APLICACIÓN DEL MÉTODO DE RELACION DE COHORTES</u>	4
3.1.	LOS SUPUESTOS DEL MODELO	5
3.2.	ESTRUCTURA DEL MODELO	5
3.2.1.	COEFICIENTE DE CRECIMIENTO DEPARTAMENTAL POR COHORTES (CR)	7
3.2.2.	CRECIMIENTO DIFERENCIAL DE LOS MUNICIPIOS: ÍNDICE DE CRECIMIENTO DIFERENCIAL O FACTOR K	8
3.2.3.	POBLACIÓN MENOR DE CINCO AÑOS.	11
3.2.4.	POBLACIÓN DEL GRUPO DE EDADES 5 AÑOS A 80	15
3.2.5.	POBLACIÓN DEL GRUPO DE EDADES ABIERTO (80 AÑOS Y MÁS)	16
3.3.	UTILIZACIÓN DE LA HERRAMIENTA PEQ-AR VERSIÓN 2.0	16
3.3.1.	PREPARACIÓN DE LOS INSUMOS	18
3.3.2.	EL PROCESAMIENTO DE LOS DATOS EN RCOORTES	32
4.	<u>AJUSTES EXTERNOS AL MODELO DE COHORTES</u>	33
4.1.	AJUSTES ADICIONALES A LAS ESTRUCTURAS POR SEXO Y EDAD	33
4.1.1.	PROCEDIMIENTO	33
4.1.2.	DEFINICIÓN DE CRITERIOS PARA LA EVALUACIÓN DE LOS RESULTADOS	33
4.1.3.	APLICACIÓN DE AJUSTES POR MUNICIPIO	33
4.1.4.	CALIBRACIÓN DE LAS ESTRUCTURAS MUNICIPALES	33
4.2.	BALANCE DE AJUSTES EXTERNOS AL MODELO	33



PROYECCIONES DE POBLACIÓN

PROYECCIONES MUNICIPALES 2006-2020 METODOLOGÍA



Fecha de elaboración: Marzo de 2008



Caligo N° 1883-1
Detección de Requerimientos, Diseño, producción, análisis y difusión de las siguientes investigaciones estadísticas periódicas: Encuesta Continua de Hogares; Índice de Precios al Consumidor; Muestra Mensual Manufacturera; Comercio Exterior; Índice de Costo de Construcción de Vivienda; Índice de Costos de Construcción Pesada; Censo de Edificaciones; Muestra Mensual de Comercio al por Menor; Encuesta Anual de Servicios; Encuesta Anual Manufacturera; Encuesta Anual de Comercio; Diseño del Censo General; Encuesta Nacional Agropecuaria -Muestra de Anac; Nomenclaturas y Clasificaciones; Cuentas Simétricas Estadísticas; Oficinas de Construcción; Índice de Costos de la Educación Superior Privada; Encuesta de Microestablecimientos de Comercio, Servicios e Industrias; Estadísticas Vitales; Proyecciones de Población y Estudios Demográficos e Índice de Cuentas Económicas Regionales; Índice precios de edificaciones nuevas; Índice de precios de vivienda nueva; cartera hipotecaria de vivienda; Índice de selección prefalla; Encuesta de desempeño institucional; Encuesta de satisfacción de usuarios; Encuesta de amor y Cuentas Regionales; Servicio de Asesoría en Planificación Estadística.

ISO - 9001:2000



Coordinador Proyecciones
Edgar Sardi Perea

RESPONSABLES TEMÁTICOS

Diana Nayibe Rucinke G.
Jorge Cabezas Zabala
John Jairo Roldán Ortega

Apoyo
Charles Erasmo Daza Malagon
Mariana Francisca Ospina B.
Rafael Cubillos
Leonel Gutierrez Ceballos

5. <u>CONCLUSIONES, VENTAJAS E INCONVENIENTES EN LA REALIZACIÓN DEL PROYECTO</u>	33
6. <u>ANEXOS</u>	33
ANEXO 1: POBLACIÓN TOTAL MUNICIPAL POR SEXO Y EDADES 2005-2020.	33
ANEXO 2: CUENTA DE MUNICIPIOS AJUSTADOS EN SU ESTRUCTURA DE POBLACIÓN 1993, 2005. DEFINICIÓN DE ESTRUCTURAS PIVOTE DE PROYECCIÓN.	33
ANEXO 3: MUNICIPIOS AJUSTADOS MEDIANTE LA APLICACIÓN DE MODIFICACIONES A LOS FACTORES DIFERENCIALES DE CRECIMIENTO K.	33
7. <u>BIBLIOGRAFÍA</u>	33

1. INTRODUCCIÓN

La información demográfica cobra mayor protagonismo en el siglo XXI, acorde con la evolución de teorías en las cuales, las personas son el fin y el medio de los procesos de desarrollo de las naciones. Es por ello que los gobiernos, principales responsables de la política social, requieren información de los volúmenes y características de sus habitantes para la puesta en marcha de planes, programas y proyectos orientados a la consecución del desarrollo humano de sus regiones.

Debido a la imposibilidad de realizar levantamientos censales anuales por los enormes esfuerzos tanto económicos como técnicos que se requieren, es necesario recurrir a instrumentos técnicos como las proyecciones de población, los cuales, a través de la integración interdisciplinaria de métodos demográficos y estadísticos, ofrecen información confiable y precisa a un menor costo respecto al comportamiento poblacional futuro en cuanto al número de habitantes de cada región y sus particularidades en un área geográfica específica.

Las siguientes páginas están dedicadas a la descripción de la metodología implementada por el Departamento Administrativo Nacional de Estadística DANE, específicamente por la Dirección de Censos y Demografía, para la construcción de las proyecciones de población total municipal, para los 1085 municipios de la división político-

administrativa del país, sin incluir los municipios que constituyen el llamado Grupo Amazonas¹. La metodología utilizada es conocida como de Relación de Cohortes y se emplea generalmente para proyectar poblaciones de áreas geográficas pequeñas e intermedias² por sexo y edades.

2. GENERALIDADES

Es tradicional la utilización del “método de los componentes” por parte de los demógrafos a la hora de elaborar proyecciones de población, bajo el principio básico consistente en la desagregación del crecimiento de la población en sus componentes demográficos fundamentales (fecundidad, mortalidad y migración) por medio de la ecuación compensadora.³

¹ Agrupación de Municipios que constituyen los Departamentos de Amazonas, Guainía, Guaviare, Vaupés, Vichada, los cuales fueron proyectados bajo una Metodología paralela dado sus altos niveles de omisión censal.

² Para el caso práctico que ocupa este documento, las áreas pequeñas e intermedias o áreas menores, se refieren a los municipios, mientras que las áreas administrativas mayores hacen relación a los departamentos.

³ $N(t+n) = N(t) + B(t,t+n) - D(t,t+n) + I(t,t+n) - E(t,t+n)$ Ecuación Compensadora

En donde:

- $N(t+n)$ = Tamaño de la Población en el momento t+n.
- $B(t,t+n)$ = Nacimientos en el periodo.
- $D(t,t+n)$ = Defunciones en el periodo.
- $I(t,t+n)$ = Inmigrantes llegados al municipio en el periodo.
- $E(t,t+n)$ = Emigrantes salidos del municipio en el periodo.

La aplicación de este método, se encuentra supeditada a la disponibilidad de información consistente del área geográfica objeto de proyección, lo cual es factible cuando se habla de proyectar áreas grandes con información robusta, es decir, cuando se hace referencia a áreas geográficas con volúmenes de población considerables, para las cuales existan series históricas de información de nacimientos, defunciones, patrones de migración, indicadores demográficos, procedentes ya sea de fuentes censales, estadísticas vitales, encuestas especializadas y otros estudios relacionados. En este orden de ideas, en Colombia, la aplicación del método de los componentes está restringida a la escala nacional, departamental, municipios del país con alto volumen de población y algunas áreas especiales como las áreas metropolitanas; pero representa dificultades cuando el interés son los municipios o áreas menores, por la ausencia de información óptima de algunas variables demográficas, en especial, de la migración.

Por lo anterior, se requiere de la utilización de métodos alternativos, de esta necesidad surge la propuesta del método de “Relación de Cohortes”.

Este método, en palabras de Duchesne, *“tiene la ventaja de tomar en cuenta la estructura de la población y algunos cambios de las variables demográficas (en particular la fecundidad) asegurando la coherencia entre las*

sumas de las áreas intermedias y menores de un área grande y las proyecciones ya conocidas de ella".⁴ La ventaja analítica de la relación de cohortes a diferencia de los métodos matemáticos, estadísticos o económicos para elaborar proyecciones de población, reside en la utilización de estructuras de población por sexo y edad, así como cambios de algunos parámetros demográficos en especial la fecundidad.

A continuación se describe la metodología aplicada en Colombia para elaborar las proyecciones municipales total⁵ por sexo y edad.

3. PROCEDIMIENTO TÉCNICO PARA LA DE APLICACIÓN DEL MÉTODO DE RELACION DE COHORTES

3.1. Los supuestos del modelo

Todos los procesos y modelos de predicción se fundamentan en una serie de supuestos sobre el comportamiento de las variables que son objeto de estudio; el método de relación de cohortes no es la excepción. Este método se

⁴ Duchesne Louis. Proyecciones de población por sexo y edad para áreas intermedias y menores – Método "Relación de Cohortes". En Métodos para proyecciones subnacionales de población. DANE, Bogotá 1989; pag. 74

⁵ Para la desagregación por cabecera – resto se utiliza otra metodología dado que los insumos para la aplicación del método de cohortes no se encuentran disponibles para generar proyecciones desagregadas por área.

basa en el vínculo de hipótesis acerca de las perspectivas de desarrollo de las variables demográficas, es decir, las tendencias de crecimiento de la población, parámetros que son enunciados a continuación:

- Las áreas menores o municipios conservan las mismas estructuras político – administrativas de los dos levantamientos censales. Para el caso de Colombia, se realiza una homologación de los municipios creados en el periodo 1993 – 2005, teniendo en cuenta la estructura al momento de la creación con el fin de garantizar el cumplimiento de este supuesto.
- Las tendencias de las variables demográficas de los municipios son similares a las del departamento al que pertenecen.
- Los municipios conservan durante todo el periodo que cubre la proyección el mismo diferencial de fecundidad observado en cada uno de ellos respecto al departamento al momento del último censo.
- Los factores de crecimiento diferencial K se mantienen constantes, es decir, la mortalidad y migración mantienen el mismo comportamiento diferencial entre las áreas menores y la división administrativa mayor.

3.2. Estructura del modelo

Los datos básicos para elaborar proyecciones a través de la relación de cohortes, corresponden a:

- Población de las áreas menores (municipios) por sexo y edad de dos levantamientos censales⁶.
- Proyecciones de población de las áreas mayores (departamentos) por sexo y edad, obtenidas a través del método de los componentes, de las cuales también se desprenden las relaciones de sobrevivencia al nacimiento por sexo y las tasas específicas de fecundidad para cada uno de los años contenidos en el periodo a proyectar

Las proyecciones se elaboran por sexo y grupos quinquenales de edad, a través de diferentes algoritmos, a saber:

Población menor de cinco años:

$${}_5N_0^{t+5} = B^{t,t+5} * P_b^{t,t+5} * K_b^{t,t+5}$$

Población entre 5 y 80 años:

$${}_5N_{x+5}^{t+5} = {}_5N_x^t * CR_x^{t,t+5} * K_x^{t,t+5}$$

Para $x = 5, 10, \dots, 70$

⁶ En el caso en que los municipios existentes en el segundo censo no estuvieran creados en el primero, es necesario hacer uso de una población estandarizada consistente en la retroproyección de su población, teniendo en cuenta aquellos de los cuales fueron segregados, modificando así los valores de los segregantes sin descuidar que la sumatoria de estos sea igual al total departamental censado

Población de 80 años y más:

$$N_{80y+}^{t+5} = N_{75y+}^t * CR_{75y+}^{t,t+5} * K_{75y+}^{t,t+5}$$

En donde:

$B^{t,t+5}$ Es el total de nacimientos ocurridos en el municipio entre los momentos t y t+5

$P_b^{t,t+5}$ Relación de sobrevivencia al nacimiento del departamento del periodo t, t+5

$K_b^{t,t+5}$ Índice de crecimiento diferencial al nacimiento, de un municipio respecto al departamento durante el periodo t, t+5

${}_5N_x^t$ Población inicial del grupo quinquenal de edades x, x+5 del municipio en el momento t

${}_5CR_x^{t,t+5}$ Coeficiente de crecimiento del departamento, correspondiente al grupo quinquenal de edades x, x+5 en el momento t que alcanza las edades x+5, x+10 en el momento t+5

${}_5K_x^{t,t+5}$ Índice de crecimiento diferencial (K) del municipio respecto al departamental, correspondiente al grupo quinquenal de edades x, x+5 en el momento t y que alcanza las edades x+5, x+10 en el momento t+5

${}_5N_{x+5}^{t+5}$ Población del grupo quinquenal de edades x+5, x+10 en el momento t+5

3.2.1. Coeficiente de Crecimiento departamental por cohortes (CR)

Este coeficiente mide el crecimiento de cada una de las cohortes por sexo (CR) del departamento, la cual se asocia con la variación de las cohortes de las áreas menores. La forma como se expresa esta relación es:

$${}_5CR_x^{t,t+5} = {}_5R_{x+5}^{t+5} / {}_5R_x^t$$

En donde

${}_5R_x^t$ Es la población departamental del grupo de edades x, x+5 del año t

${}_5R_x^{t,t+5}$ Es la población departamental del grupo de edades x+5, x+10 en el momento t+5

El coeficiente de crecimiento departamental por cohortes (CR) contiene de forma implícita las variaciones generadas por efecto de la mortalidad y la migración departamental refiriéndose a la población con edades comprendidas entre x y x+5 en el momento t, que alcanza las edades entre x+5 y x+10 en el momento t+5.

3.2.2. Crecimiento diferencial de los municipios: Índice de crecimiento diferencial o factor K

Como la dinámica municipal no es idéntica a la departamental, es necesario cuantificar a través del factor K el crecimiento diferencial de cada cohorte municipal respecto al departamento al que pertenece. Este factor se obtiene de dos formas:

- Mediante la relación entre los coeficientes de crecimiento del municipio y los correspondientes al departamento:

$${}_5K_x^{t,t+5} = \left[{}_5N_{x+5}^{t+5} / {}_5N_x^t \right] / \left[{}_5R_{x+5}^{t+5} / {}_5R_x^t \right]$$

- A partir de las proporciones del municipio respecto al departamento observadas en dos censos consecutivos, los que se supone, están distanciados por 5 años:

$${}_5K_x^{t,t+5} = \left[{}_5N_{x+5}^{t+5} / {}_5R_{x+5}^{t+5} \right] / \left[{}_5N_x^t / {}_5R_x^t \right]$$

Donde:

${}_5N_x^t$ Es la población del municipio del grupo de edades x, x+5 en el primer censo

${}_5N_{x+5}^{t+5}$ Población del municipio del grupo de edades $x+5$, $x+10$ en el segundo censo

${}_5R_x^t$ y ${}_5R_{x+5}^{t+5}$ son las poblaciones departamentales para los mismos grupos de edades en el primer y segundo censo respectivamente.

Es necesario tener en cuenta que en muchos casos como el colombiano, los periodos intercensales no son propiamente de diez años sino que oscilan entre los ocho y doce años, por lo que para calcular el factor K, se debe considerar :

- Permitir proyectar la población por grupos quinquenales de edad entre un quinquenio y otro,
- Estar referidos a comienzos de periodo y,
- Iniciar el cálculo a partir de los grupos de edad más cercana a las cohortes.

Ahora, y recogiendo lo anterior, para reducir los factores de decenales a quinquenales se sigue con las expresiones:

$${}_5K_{7.5}^{t+2.5,t+7.5} = \left[{}_5K_5^{t,t+10} \right]^{5/10}$$

$${}_5K_{2.5}^{t+2.5,t+7.5} = \left[{}_5K_0^{t,t+10} \right]^{5/10}$$

Luego, se promedian para obtener el factor del grupo de edades deseado,

$${}_5K_5^{t,t+5} = 0.5 * [{}_5K_{7.5}^{t+2.5,t+7.5} + {}_5K_{2.5}^{t+2.5,t+7.5}] = {}_5K_5^{t,t+5}$$

Según esta metodología, es necesario considerar:

- Cuando el periodo intercensal sobrepasa los diez años y las proyecciones se realizan por quinquenios, no es posible estimar el factor K para el grupo de edades entre 0 y 4 años. En estos casos, la metodología sugiere imputar el factor calculado para el grupo de 5-9 años o, en los casos en que la migración es significativa, y bajo el supuesto que los hijos migran con sus madres, asignar los factores K obtenidos para la población femenina de 20-24 ó 25-29 años.
- Para evitar fluctuaciones aleatorias en los factores K correspondientes a las edades más avanzadas (60 años y más), debido a valores muy pequeños de la población en dichas edades, es factible imputar a cada uno de los grupos finales de edad un factor K único que es obtenido a partir de un promedio simple del factor observado entre ellos.

- Cuando se estiman las poblaciones de municipios a través del método de relación de cohortes, es posible que éstos experimenten cambios significativos en lo inherente a grupos de edades y sexo lo que como es lógico, va a repercutir fuertemente en los valores proyectados, por lo que se hace necesario suavizar los factores K mediante métodos matemáticos como radicales y potencias⁷.

⁷ Este tema es profundizado en el numeral 3.3.2.2

3.2.3. Población menor de cinco años.

Como los coeficientes de crecimiento por cohortes (CR) y los factores de crecimiento diferencial (K) solamente pueden ser calculados para la población mayor de cinco años, se requiere un tratamiento diferente para la población menor de dicha edad, consistente en la utilización de tasas de fecundidad y relaciones de sobrevivencia.

Esto sin duda, también tiene sus dificultades por la carencia de información óptima sobre la ocurrencia de nacimientos que impide conocer los niveles de fecundidad alcanzados por cada uno de los municipios. Así las cosas, se pueden determinar Índices Diferenciales de Fecundidad (IDF), entre cada uno de los municipios y sus respectivos departamentos a partir de los datos censales, los que estando a su vez relacionados con una estructura de fecundidad departamental conducen a una estimación del número de nacimientos que ocurre en cada año de la proyección.

Para calcular estos IDF, se parte de la composición por sexo y edad observada en el último censo tanto para municipios como departamentos. Son obtenidos estableciendo el cociente entre la relación niños - mujer de cada municipio y la correspondiente al del departamento que lo contiene.

Lo anterior se resume en las ecuaciones que siguen:

$$RNM_i = {}_5N_0 / {}_{25}N_{15}$$

Donde:

RNM_i Es relación niños – mujeres del municipio en el último censo

${}_5N_0$ Población de ambos sexos menor de cinco años del municipio observados en el último censo

${}_{25}N_{15}$ Población femenina con edades entre 15 y 40 años del municipio i.

Una vez obtenidas estas relaciones, el paso a seguir consiste en el cálculo de los IDF con la ecuación:

$$IDF_i = RNM_i / RNM_m$$

Teniendo en cuenta que

RNM_m Es la relación niños-mujeres del departamento

IDF_i Es el índice diferencial de fecundidad del departamento

Hallados los IDF_i , es posible conocer el nivel de fecundidad expresada en términos de la Tasa Global de Fecundidad (TGF) para cada municipio a partir de la relación:

$$TGF_i^{t,t+5} = IDF_i * TGF_m^{t,t+5}$$

En donde:

$TGF_i^{t,t+5}$ Es la tasa global de fecundidad del municipio i, correspondiente al quinquenio t, t+5

IDF_i Es el índice diferencial de fecundidad del municipio i, para el último censo

$TGF_m^{t,t+5}$ Es la tasa global de fecundidad del departamento obtenida de la proyección de población de ésta área, referida a cada uno de los quinquenios t, t+5 de las proyecciones departamentales.

Es importante resaltar que una vez calculados los IDF_i se supone que estos se mantendrán constantes durante todo el periodo que cubre las proyecciones de los departamentos.

Con respecto a la fecundidad por edades de los municipios, si no se observan diferencias significativas en la evolución de la estructura de la fecundidad proyectada del departamento, es factible seleccionar una estructura única para este último y partiendo de ella, estimar tasas específicas de fecundidad por edad para cada municipio y periodo que cubre la proyección.

La relación utilizada para estimar tasas específicas de fecundidad por edad de las áreas menores es la siguiente:

$${}_5f_x^{t,t+5}(i) = \left[{}_5f_x^{t,t+5}(m) / TGF^{t,t+5}(m) \right] * TGF_i^{t,t+5}$$

En donde:

${}_5f_x^{t,t+5}(i)$: Es la tasa específica de fecundidad de la población femenina con edades entre x y x+5, correspondientes al municipio i

${}_5f_x^{t,t+5}(m) / TGF^{t,t+5}(m)$: Porcentaje que representa la tasa específica de fecundidad del grupo de edades x, x+5 del departamento para el periodo t,t+5, respecto de la TGF de esta división para el mismo periodo

$TGF_i^{t,t+5}$: Tasa global de fecundidad del municipio i, para el periodo t,t+5.

Una vez calculadas las tasas específicas de fecundidad para mujeres en edad fértil⁸ el número total de nacimientos ocurridos en un quinquenio en cada uno de los municipios, se determina relacionando estas tasas con la población femenina media en edades fértiles proyectada previamente mediante el uso del algoritmo de la proyección. Este cálculo se expresa a través de las relaciones:

Para la población femenina:

⁸ Corresponde al rango de 15 a 49 años

$${}_5\overline{NF}_x^{t,t+5} = 0.5 * [{}_5NF_x^t + {}_5NF_x^{t+5}]$$

para $x = 15, 20, \dots, 45$

Teniendo en cuenta que:

${}_5NF_x^t$ y ${}_5NF_x^{t+5}$ es la población femenina de 15 a 50 años por grupos quinquenales de edad de un municipio ${}_5NF_x^{t+5}$ para los momentos t y $t+5$, obtenida a partir del algoritmo de la proyección

${}_5\overline{NF}_x^{t,t+5}$ Corresponde a la población femenina de 15 a 50 años por grupos quinquenales de edad en el municipio estimada a mediados del periodo $t, t+5$.

Para los nacimientos:

$$B^{t,t+5} = \sum_{x=15}^{45} [{}_5NF_x^{t,t+5} * {}_5f_x^{t,t+5}(i)] * 5$$

Donde:

$B^{t,t+5}$ Es el total de nacimientos ocurridos en el municipio i , durante el periodo $t,t+5$

Calculados los nacimientos totales de cada municipio, la población de 0 a 4 años por sexo para el momento $t+5$ se obtiene:

Para la población masculina:

$${}_5N_0^{t+5} = B^{t,t+5} * (IMN) * P_b^{t,t+5} * K_b^{t,t+5}$$

Para la población femenina:

$${}_5N_0^{t+5} = B^{t,t+5} * (1 - IMN) * P_b^{t,t+5} * K_b^{t,t+5}$$

Donde:

IMN y $P_b^{t,t+5}$ es el índice de masculinidad al nacimiento y la relación de sobrevivencia al nacimiento por sexo correspondiente al departamento, para el periodo $t, t+5$

$K_b^{t,t+5}$ es el factor diferencial de crecimiento de los nacimientos, estimado para el municipio, que se obtiene haciendo $K_b^{t,t+5} = [{}_5K_0^{t,t+5}]^{1/2}$

3.2.4. Población del grupo de edades 5 años a 80

La formulación para este grupo de edad se obtiene a partir de:

$${}_5N_{x+5}^{t+5} = {}_5N_x^t * {}_5CR_x^{t,t+5} * {}_5K_x^{t,t+5} \quad \text{para } x = 0,5, \dots, 70$$

3.2.5. Población del grupo de edades abierto (80 años y más)

Los cálculos para este grupo de edad se obtienen mediante la operación:

$$N_{80,y+}^{t+5} = N_{75,y+}^t * CR_{75,y+}^{t,t+5} * K_{75,y+}^{t,t+5}$$

3.3. Utilización de la herramienta peq-AR versión 2.0

El aplicativo generalmente usado para la realización de Proyección de Áreas Menores por Relación de Cohortes es la herramienta PRODEM⁹, restringido por ser su operatividad limitada en cuanto al número de áreas menores que soporta, lo que dificulta la aplicación del modelo a departamentos con un número de municipios superior a 10. Esta dificultad implica que para hacer uso de PRODEM es necesario dividir en subregiones los departamentos que tengan un número de municipios mayor a lo expresado anteriormente, dificultando su aplicación al requerir los insumos metodológicos (*descritos en el numeral 3.2*) desagregados para cada subregión por departamento.

Es así, como a través de sinergias interinstitucionales, se utilizó la herramienta diseñada por el Instituto de Geografía y Estadística de Brasil (IBGE por sus siglas en portugués), quienes desarrollaron el útil y práctico aplicativo Peq-AR, versión 2.0, en el que se incluye un módulo denominado Rcoortes, que permite elaborar proyecciones anualizadas de población para áreas menores por sexo y edades simples utilizando la metodología demográfica de proyección por relación de cohortes, para un número significativamente mayor de municipios¹⁰.

Dicho aplicativo agrega modificaciones metodológicas consideradas por los técnicos del IBGE y que para el presente propósito explicativo son:

⁹ Desarrollado por el Centro latinoamericano de Demografía – CELADE.

¹⁰ Por ejemplo, el Estado de Mina Gerais tiene 835 municipios, lo cual permite la aplicación a departamentos como Antioquia, Boyacá y Cundinamarca que tiene alrededor de 120 municipios cada uno

- Los factores diferenciales de crecimiento K son considerados constantes dentro de cada grupo etéreo; en otras palabras, se calcula de acuerdo con la metodología el factor K correspondiente a cada cohorte y cuando se abren éstas a edades simples, se asigna este factor a cada una de ellas. Por ejemplo, para el grupo de edades de 5 a 9 años, el factor K obtenido es 0.951, cuando se abre el grupo a edades simples (5 años, 6 años... 9 años), se asigna este factor.
- Los factores K se reducen a escala anual aplicando la operación ${}_1K_x^{t,t+1} = [{}_5K_x^{t,t+5}]^{1/(\text{Añocenso2}-\text{añocenso1})}$.
- La distribución relativa de las tasas específicas de fecundidad no se consideran constantes. Estas distribuciones relativas varían para cada año que cubre el periodo a proyectar, por lo que se adopta la evolución anual del patrón de la fecundidad del departamento
- Los parámetros de fecundidad (tasa global y específicas de fecundidad) y de mortalidad (relación de sobrevivencia al nacer) fueron utilizados como punto medio de cada periodo de proyección municipal.

3.3.1. Preparación de los insumos

Dado que las bases de datos de población a nivel municipal certificada, no están generadas para los requerimientos solicitados en la metodología de relación de cohortes, ni a los correspondientes para la ejecución del programa de Rcoortes, es entonces necesario elaborar una serie de ajustes que son descritos en los párrafos

siguientes, a partir de las cifras censales ajustadas por no cobertura, entre otros, suministradas oficialmente por el Dane; para los dos años censales pivotes de proyección (1993 y 2005).

Es así como, a los datos censales a nivel de municipio para los pivotes que requiere la aplicación, se realizaron procesos que garantizan la calibración de los niveles y de las estructuras municipales¹¹ con respecto a los correspondientes de la población departamental.

- **Población 1993:** Para calcular la población municipal insumo, se tienen en cuenta dos procesos. El primero consiste en obtener los pesos de cada municipio en el departamento ajustado para el año 1993. Se considera que esta participación es adecuada, por lo cual se le aplica al total departamental para el año 1993 ajustado en el proceso de conciliación realizado para el periodo 1985 – 2005. Por último, se toman las estructuras censales 93 y se les aplica al total municipal y se realiza un proceso de calibración para garantizar el agregado departamental. El segundo proceso, el cual tiene que ver con la construcción de información histórica para los municipios creados después de 1993, a los cuales, se les elabora una población estandarizada con el fin de crearles su correspondiente estructura por edad y sexo, esto dado que se debe garantizar que los dos puntos de partida de la proyección tienen información homogénea.

¹¹ Dado que los niveles de población censal han sido ajustados tanto para 1993 como para el 2005, más las estructuras por edad y sexo permanecieron intactas conservando las características recogidas por los procesos censales, surge entonces la necesidad de realizar una revisión de dichas estructuras para eliminar posibles deficiencias que presentarían por no cobertura y por otras coyunturas que resultarían en la distorsión de los resultados de las estructuras demográficas proyectadas, este procedimiento de ajuste para la evolución de las tendencias de la población es descrito en este documento metodológico en el apartado 3.3.1.1

- **Población 2005.** Se toman como niveles de población de partida, las cifras de la población ajustada publicada por el DANE¹², esta información suministra los totales municipales y departamentales. Por otro lado, respecto de las estructuras demográficas utilizadas como pivote, se toman las observadas durante el censo 2005, incluyendo los ajustes pertinentes¹³. Cabe resaltar que al igual que para las cifras de 1993, se les asigna una participación frente a su correspondiente cifra departamental censal ajustada, con lo cual se ejecuta la calibración de los datos o prorrateo, para que estos coincidan con el agregado del departamento.
- **Datos de población en edades simples:** El proceso de conversión de grupos quinquenales a edades simples es más complejo. Se utilizaron para esto, métodos de interpolación, específicamente multiplicadores de ajuste polinomiales de Sprague y Beers modificados cuyo propósito es reducir el efecto de la preferencia digital por los números terminados en cero o cinco en las declaraciones de edad para los censos y encuestas.
- **Proyecciones departamentales 2006-2020:** Fueron utilizadas las cifras¹⁴ elaboradas por el método de los componentes que expresan los niveles y la estructura de población de cada departamento por grupos quinquenales de edad y sexo. Para su utilización en el módulo Rcoortes fue necesario desagregar estas cifras para obtener la información por edades simples, para lo cual, se adoptó la misma metodología con la aplicación de los multiplicadores mencionados anteriormente.

¹² DANE: Conciliación Censal 1985 - 2005. Proceso de Conciliación Censal 1985-2005. Bogotá, Mayo de 2007

¹³ Opcit 8

¹⁴ Obtenidas en el proceso de Proyecciones de Población Departamental 2005-2020, de las cuales se sugiere revisar su Documentación Metodológica, compilada en la Coordinación de Demografía, DCD – Dane.

- **Relación de sobrevivencia al nacer por sexo:** Este parámetro al igual que las tasas globales y específicas de fecundidad fueron anualizados y referidos a 30 de Junio, para todo el periodo de proyección de población del total del área mayor.
- **Tasas globales y específicas de fecundidad:** Con la relación de sobrevivencia y los niveles y estructura de la fecundidad, ingresados al modelo permite la evolución de las cohortes del grupo 0 – 4 para cada año calendario. Lo anterior, significa una modificación a la metodología original, en la cual eran consideradas constantes.

3.3.1.1. Definición de los Pivotes de Proyección para el Total de cada Municipio

Para la evaluación de las estructuras municipales se implemento un análisis de la información consignada en archivos de extensión xls, en los cuales se encontraba la información correspondiente a las pirámides poblacionales de cada municipio del país discriminadas por cabecera, resto; las cuales corresponden al insumo, del cual, se hace referencia como pivotes de la proyección. Estos archivos, expresan la caracterización demográfica municipal respecto a: el porcentaje de urbanismo, relación de masculinidad por grupos quinquenales de edad y total, participación de la población en lugares especial de alojamiento (%leas), así como su estructura por sexo y grupos quinquenales de edad para los años censales de 1993 y 2005, según datos ajustados a Junio 30.

3.3.1.1.1. Información Utilizada y Clasificación por subregiones

El análisis de las estructuras ó pirámides de población municipal de los dos últimos puntos censales, se realizó desagregando la información de los municipios del país mediante asociaciones geográficas (subregiones). Inicialmente, en una revisión preliminar se utilizaron como subregiones las definidas por las URO's (Unidades Regionales Operativas constituidas para el Censo 2005). Estas cuentan con 48 subregiones que al cruzarse contra los departamentos resultan 88 subregiones, implementadas como subregiones pertinentes para el algoritmo planteado. Sin embargo, dado que dichas subregiones no cuentan con un carácter claro y legítimo de agregación ó de caracterización común, más allá del acceso en vías, se determinó por lo cual, para la revisión definitiva la utilización de la división político administrativa tradicional por departamentos¹⁵, la cual se ajusta en el caso específico del Grupo Amazonía¹⁶ como una subregión ó Departamento y de la cual se excluyó Bogotá D.C., pues su correspondiente proyección de población se realizó mediante el uso de la metodología por componentes demográficos.

3.3.1.1.2. Decisión de Ajuste

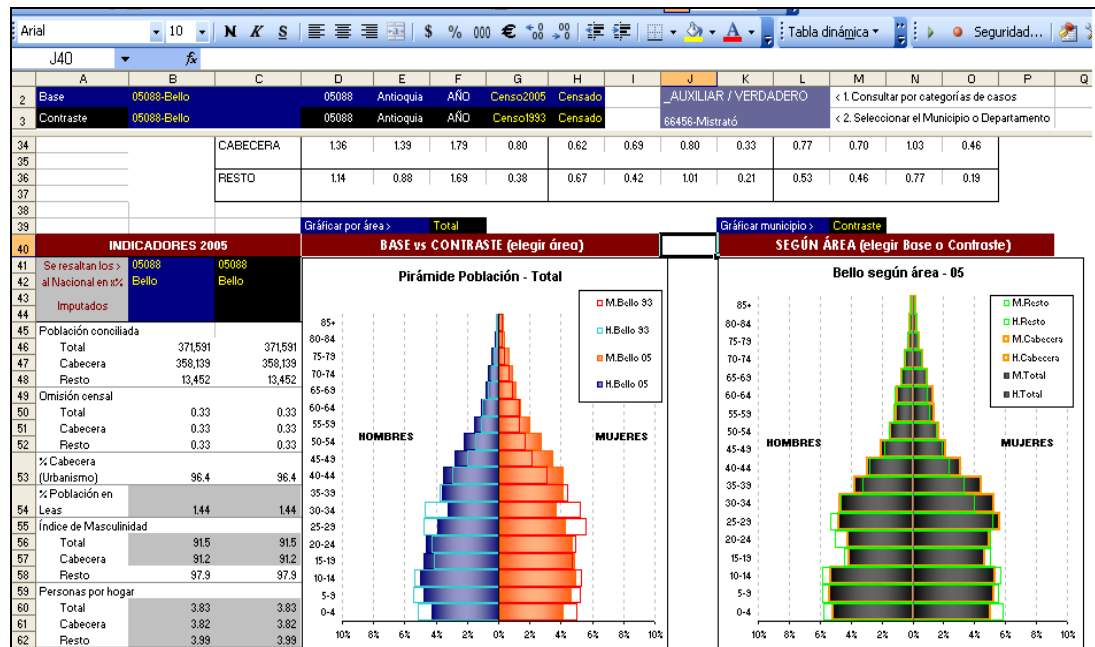
Siguiendo los parámetros (test descritos en el numeral 3.3.1.1.4) diseñados para tal fin, se examina la coherencia gráfica de las pirámides y los indicadores característicos de la información censal municipal (1993 y 2005), para lo cual resulta como criterio de decisión de ajuste la desaprobación de los datos presentada en alguno de los test y/ó

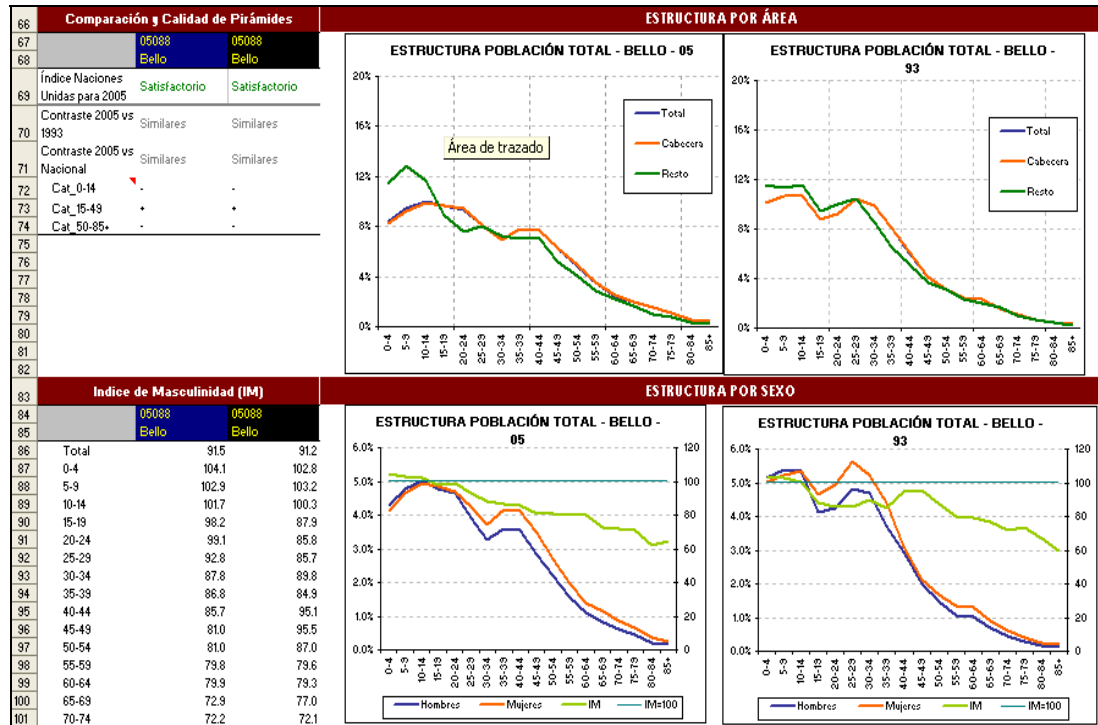
¹⁵ Igualmente, la clasificación por conglomerados según dinámica poblacional.

¹⁶ el cual comprende los Departamentos del Amazonas, Guainía, Guaviare, Vaupés y Vichada

la incoherencia de los mismos en términos de coherencia gráfica. Se ejemplifica, a continuación, visualmente el análisis realizado como ejercicio explicativo del procedimiento de evaluación de la información de partida.

Ilustración 3.3-1: Plantilla Herramienta de Análisis





3.3.1.1.3. Tratamiento por área cabecera – resto

Dentro de la evaluación de estructuras de población municipal se incluyó en el análisis la segregación por cabecera – resto, como indicador de las características propias de un municipio, ya que la tendencia de urbanismo de los municipios tiene implicaciones en la dinámica demográfica de carácter importante, por ejemplo resulta lógico que

municipios de carácter netamente urbano tengan estructuras de población con mayor ponderación femenina respecto a los municipios de mayor participación de población en áreas rurales. Teniendo en cuenta lo anterior, fue un criterio característico relevante del comportamiento demográfico municipal el porcentaje de urbanismo del mismo. Sin embargo, cabe aclarar que la revisión de estructura total, cabecera, resto descrita en este documento solo aclara el proceso realizado para la definición de las pirámides o estructuras de población total municipal que son el insumo básico de la proyección municipal por relación de cohortes.

En cuanto al análisis correspondiente para la realización de las proyecciones de población por área (cabecera – resto), no son competencia del presente documento, pues la metodología de relación de cohortes implementada para la realización de las proyecciones toma las estructuras totales de los pivotes censales (particularmente 1993 y 2005), generando las proyecciones del total de población del municipio para el periodo 2006-2020. Este proceso de proyección de la participación de la cabecera se realizó paralelamente y de manera exógena al proceso de revisión de estructuras de población municipal.¹⁷

3.3.1.1.4. Diseño de test para la evaluación de la consistencia de las Estructuras

¹⁷ Se sugiere para la profundización de este aspecto la revisión de otros documentos metodológicos complementarios al proceso de proyecciones municipales de población 2005-2020, en especial, el que hace referencia a las Proyecciones de Población por Área (Cabecera-Resto Municipios). Coordinación de Demografía, Dirección de Censos y Demografía, Dane Dic de 2007.

Estos test corresponden a los indicadores descriptivos de la calidad de las estructuras censales de los municipios, los cuales definen el estado de la pirámide validando ó generando un parámetro para la desaprobación de los datos, con lo cual al existir predominancia en estos factores de invalidez se presenta el rechazo a la estructura de análisis.

En particular estos test se refieren, en primer lugar, al Índice de Naciones Unidas de consistencia en la pirámide poblacional, en segundo lugar, Indicadores de Diferenciación entre Pirámides: (Donde puede escogerse entre las siguientes opciones de contraste: Municipio Censo 2005 frente a si mismo en el censo Anterior 1993 ó frente al Total Nacional ó Departamental para los censos 1993 y 2005), así como el Índice de Masculinidad el cual evidencia problemas de mala declaración o efectos de las componentes demográficas.

- Índice de Naciones Unidas: El cual muestra la mala declaración de la edad, la preferencia de dígitos, la omisión diferencial de individuos que se presenta en ciertas edades; por lo cual muestra las irregularidades en los datos por sexo y edad). Los parámetros utilizados en el análisis para su construcción fueron:

Parámetro de Comparación del Índice de Naciones Unidas	
< 20.0	Satisfactorio
entre 20 y 40	Intermedia
> 40	Deficiente

Este indicador esta construido como un indicador resumen de los índices de Myers y Whipple, por lo cual, brinda un criterio de la regularidad de sexos y los cocientes de edades de cada uno de éstos.

Se construyeron además, varias categorizaciones como indicadores de diferenciación entre pirámides las cuales son, en primer lugar, la comparación frente al Total Nacional 2005, con información desagregada en 3 grandes grupos de edad {Cat_0-14; Cat_15-49 y Cat_50-85+} que permiten identificar en cuál o cuáles de ellos hay una diferencia significativa en la estructura de edades, y qué sentido tienen las discrepancias respecto de la estructura nacional, (inferior o superior al Nacional); entonces, según los valores arrojados por los indicadores de:

- Índice de Contraste 2005 vs 1993 y Contraste 2005 vs Nacional, los cuales se encuentran ya categorizados y están contruidos a partir de una modificación del índice de Myers, el cual mide la preferencia, atracción o repulsión en forma individual y general de cada dígito. Cabe destacar que estos dos indicadores de contraste, constituyen una medida de la suma de los valores absolutos de las desviaciones de la declaración de edad, al resultar de $\sqrt{\sum [d_j]^2}$

Valor del Índice Myers Nivel de atracción	
---	--

0.0 a 5.0	Bajo
5.1 a 15.0	Mediano

15.1 a 30.0 Alto
30.1 y más Muy alto

Se obtienen dentro de las hojas de cálculo diseñadas, los resultados de dichos índices, y se categorizan según los parámetros descritos a continuación:

Contraste 2005 vs 1993 y Contraste 2005 vs Nacional	
(Vacío)	< 1.8
Diferentes	entre 1.8 y 3.0
Muy Diferentes	> 3.0

Dicha categorización se subdivide según el sentido de contraste:

Signo Positivo (+): La cohorte del municipio en cuestión es más amplia que la correspondiente en el Nacional.

Signo Negativo (-): La cohorte del municipio en cuestión es más angosta que la correspondiente en el Nacional.

Con la aplicación de estas categorizaciones se complementa el análisis respecto a las posibles deficiencias de las estructuras censales 1993, 2005 y se genera la siguiente subdivisión de categorías de comportamiento de las estructuras de la población municipal.

Comparación frente a cada DEPTO por grupos de edad para el TOTAL del Depto/Mpio	Cat_2005_Dpto Cat_0-14 Dpto Cat_15-49 Dpto Cat_50-85+ Dpto
---	---

Comparación frente al NACIONAL por grupos de edad para el TOTAL del Depto/Mpio	Cat_2005_Nal Cat_0-14 Cat_15-49 Cat_50-85+
--	---

- Índices de Masculinidad Total del Municipio y por Grupos Quinquenales de Edad: Número de Hombres por cada 100 Mujeres dentro del Total de Población, lo cual nos revela la presencia del municipio hacia la permanencia o atracción por sexo, es decir, si el municipio tiene mayor ponderación de población femenina o masculina. Estos indicadores nos muestran dos aspectos muy útiles dentro del proceso de evaluación y en los ajustes a las estructuras poblacionales, ya que sirven como características descriptivas del comportamiento demográfico municipal en estudio teniendo en cuenta que dicho indicador muestra los efectos de la sobremortalidad masculina, así como la migración y la mortalidad adulta mayor. Igualmente, sirven como indicadores para detectar deficiencias en las estructuras al exceder los valores estándares para este indicador, los cuales corresponden al intervalo entre 75 y 105. Sin embargo, debe evaluarse según las características propias de cada municipio pues el hecho que el indicador no se encuentre dentro de este

intervalo sugerido no implica deficiencias en los datos, lo cual depende del contexto de la dinámica demográfica municipal.

3.3.1.1.5. Determinación de municipios con estructuras deficientes y supuesto de elección de estructuras de imputación por subregión o conglomerado

Una vez finalizado el proceso de diagnóstico de la evaluación de las estructuras de población a nivel municipal, en los municipios en los cuales se ha determinado que la estructura esta sujeta de ajuste, se busca dentro de la subregión o conglomerado a la que pertenecen una estructura municipal con características geográficas, de urbanismo, de relación de masculinidad similares la cual se encuentre evaluada ó diagnosticada como válida. Identificada esta estructura, se le hace la correspondiente imputación al municipio con información deficiente, por lo cual, se trabaja bajo el supuesto que dado el mal registro de la información de cierto municipio se asume que dicho municipio se comporta igual al municipio que le fue imputado. Como se expresa previamente, esto se hace para prevenir realizar proyecciones con tendencias incoherentes a la realidad de los municipios por los fallos en los registros censales ó por coyunturas presentes que distorsionen los niveles de proyección.

3.3.1.1.6. Procedimiento de Imputación de Estructuras a Municipios con información deficiente.

✓ **Validación de la estructura de sexo y edad por municipio.**

Para la validación de las estructuras por edad y sexo de cada uno de los 1085 municipios se tuvo en cuenta los siguientes parámetros:

- La estructura de población total municipal debe expresar en su comparación temporal (contraste pirámides de población 1993-2005) los efectos que respetan la teoría de la transición demográfica.
- Las estructuras sexo-edad que no sean robustas (que no pasen alguno de los test diseñados para evaluar su consistencia (consultar numerales 3.3.1.1.4) podrán ser imputadas a partir de otro municipio con información más robusta (que llamaremos municipio pivote por cuanto su estructura sirve de sustento para otro(s) municipio(s)).
- El algoritmo de búsqueda del municipio pivote, inicia en la subregión departamental más cercana al municipio o conglomerado; si allí no existe un municipio con información robusta, se busca en una subregión similar según dinámica.

✓ **Calibración de los niveles de población por estructuras de sexo y grupos quinquenales de edad.**

Como resultado del proceso de validación, fue necesario realizar un ajuste adicional a todas las estructuras censales de población de los años 1993 y 2005, para garantizar la consistencia de esta información respecto a la

estructura de población departamental, proceso que se denomina de calibración de las estructuras municipales. Este proceso es un algoritmo en Excel que toma las estructuras departamentales de cada punto censal y bajo la participación municipal en este, hace que la sumatoria de los niveles municipales por sexo y grupos quinquenales de edad resulten en el total del departamento, garantizando así cero diferencias en dichos valores.

3.3.1.2. Obtención de Población a nivel Municipal por Edades Simples y Sexo.

Mediante la aplicación de los métodos de interpolación como es el caso de los Multiplicadores polinomiales de Sprague, Beers y Karup-King, a la población ajustada por grupos quinquenales a nivel municipal, se obtiene la población total por edades simples y sexo.

3.3.1.3. Pivotes Insumo de la Proyección

Los resultados de los ajustes para la definición de los pivotes insumo de la proyección de población total a nivel municipal¹⁸, se resumen a continuación en la Tabla 3-I y en el, en el cual aparecen los resultados de la evaluación de los municipios de país.

¹⁸ Se hace referencia específicamente a las estructuras por sexo, grupos quinquenales y edades simples de la población censal ajustada 1993 y 2005.

Tabla 3-I: Resultado Ajustes a los pivotes 1993 y 2005

Cuenta de Municipios Evaluados	2005	1993
Total ajustados	196	202
Total no ajustados	924	918
Total falso-ajustar (*)	142	49
Total ok ajustar (**)	53	98
Total falso-ok (*)	388	173
Total ok-ok(**)	536	737
Total ajustar factor k	49	50

*El criterio FALSO se refiere a que fue rechazado por los test ó indicadores de evaluación de las estructuras de población del municipio.

**El criterio OK se refiere a que fue aceptado por los test ó indicadores de evaluación de las estructuras de población del municipio.

***Para el criterio TOTAL OK AJUSTAR, se refiere a los municipios ajustados por su mala estructura en la pirámide poblacional respecto a inconsistencias en el Indicador de la Relación de masculinidad ó por presentar un fuerte valor de Omisión Censal en la información del 2005.

3.3.1.4. Consideraciones Especiales

En casos específicos donde no existía información que permitiera identificar alguna deficiencia en la estructura de población total, pero si en un grupo quinquenal de edad específico, se realizó un procedimiento de ajuste mediante la aplicación de algoritmos matemáticos que definen factores de ajuste específicos para dicho grupo, lo cual permitió corregir la distorsión en dichas estructuras, realizando la correspondiente calibración por departamento para garantizar que la suma de las partes de el total conciliado departamental.

El supuesto básico sobre el cual se trabaja para realizar los diferentes ajustes de los pivotes, es el hecho que los entes territoriales menores se encuentran bajo la transición demográfica. Si las dos estructuras no guardan esta coherencia entre sí, es un alerta para evaluar posibles ajustes, como es el caso de la omisión censal que normalmente se registra en el grupo 0 – 4 años o en aquellos municipios donde la existencia de LEA's genera distorsiones en la estructura del pivote que no puede ser evolucionada de acuerdo al supuesto de transición demográfica¹⁹. En éste último caso, se determino que la población base de la proyección estuviese referida a la hogares particulares y, para cada año de la proyección se haría una intervención externa para ajustar la estructura total en cada año.

¹⁹ específicamente, municipios con más del 20% de población de un grupo de edad y sexo específico como consecuencia de la presencia de LEA's de naturaleza cuarteles y guarniciones militares.

3.3.2. El procesamiento de los datos en RCoortes

Obtenidos los insumos mediante los procesos descritos anteriormente, se realiza la etapa de procesamiento utilizando el aplicativo de RCoortes. Una vez realizado este ejercicio, se obtienen tablas de salida con los parámetros calculados, factores K anualizados por municipio, coeficientes de crecimiento CR por edad y sexo, y los niveles de población municipal total por edad y sexo.

Cabe destacar que esta etapa se finaliza con la ejecución del prorrateo dentro del programa de Rcoortes, de cuyo análisis se opta por implementar un paso final adicional, correspondiente al análisis exhaustivo de las estimaciones y respectivos ajustes, lo cual, se complementará en sección siguiente.

3.3.2.1. Resultado del Procesamiento y Evaluación de los mismos

Es importante destacar que las proyecciones de población municipal se refieren a cifras ajustadas a Junio 30 de cada periodo proyectado teniendo en cuenta que el DANE por ley debe certificar la población cada año referida a esta fecha, por lo cual fue necesario restituir cada fecha censal a esta fecha única de referencia. Por esta razón, todos los parámetros del modelo hacen referencia a la mitad de cada año de proyección.



PROYECCIONES DE POBLACIÓN

PROYECCIONES MUNICIPALES 2006-2020 METODOLOGÍA



96 de 97

Fecha de elaboración: Marzo de 2008

A los resultados obtenidos, se les realizó una revisión de cada uno de los parámetros resultantes para cada año del periodo de proyección, determinando en primera instancia que solo en 1085 municipios la aplicación del modelo de Cohortes²⁰ fue adecuada. Este proceso, tiene inmersas una serie de etapas técnicas, que permiten garantizar el máximo de robustez de las proyecciones de la población a nivel municipal, factores que se detallan a continuación.

²⁰ La información de insumo base de proyección de los municipios de los departamentos que conforman el denominado Grupo Amazonas no permitieron proyecciones consistentes a través del método de relación de cohortes, por lo cual para estos municipios se realizó la proyección de población utilizando la Metodología del Diferencial de Crecimiento desarrollado por Naciones Unidas, el cual es mejor conocido como el Método de Relaciones de Residencia.

3.3.2.1.1. Información Utilizada por departamentos

A partir del desarrollo de Insumos en plantillas diseñadas en Excel como herramientas de análisis para la minimización de errores en la manipulación de la información obtenida que generen impactos negativos dentro de los resultados y la calidad de las cifras generadas en la proyección, se construyeron para la realización de la evaluación, los siguientes indicadores característicos de la evolución poblacional:

- *Tasa de Crecimiento Promedio Anual:*

$$\text{Crecimiento Anual} = \frac{LN\left(\frac{P_{t+n}}{P_t}\right)}{n}, \text{ en donde}$$

P_{t+n} Corresponde a último periodo proyectado, en nuestro caso el año 2020

P_t Corresponde al periodo inicial de la Proyección (2005) y

n corresponde al número de periodos transcurridos entre el periodo proyectado inicial y el periodo de finalización de la proyección.

Este indicador permite observar los valores extremos de crecimiento promedio anual de la población de los municipios del país, tomando especial cuidado dentro del análisis de los municipios que arrojan cifras porcentuales cercanas, superiores e inferiores al rango entre [-3% , 3%]. Se toma este rango, considerando que cifras alrededor de estas tasas, implican duplicar ó reducir el nivel de población de un municipio en un 50%

aproximadamente durante el periodo de proyección. Dentro de esta lógica, se revisaron dentro del análisis, los deltas de población por sexo y sus crecimientos porcentuales teniendo en cuenta el mismo intervalo de valores extremos considerado anteriormente.

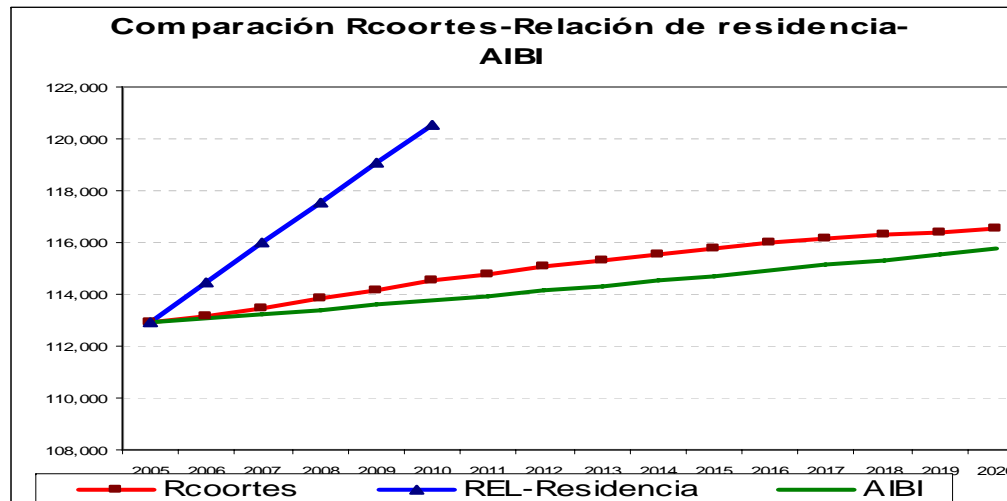
- *Comparación con información paralela*

Las cifras proyectadas resultantes fueron contrastadas frente a las correspondientes proyecciones obtenidas previamente por el Método del Diferencial de Crecimiento²¹, para el periodo 2006-2010, lo cual brindo un parámetro de evaluación para la comparación de las tendencias arrojadas de las cifras proyectadas de la población total. Para realizar esta comparación, se observaron las tasas promedio de crecimiento anual construidas según la formulación descrita en el anterior párrafo. Además, a través del mismo aplicativo de Rcoortes se obtuvieron cifras estimadas²² de la población total municipal proyectada, permitiendo ubicar un punto de referencia adicional para el contraste de tendencias de crecimiento de la población a nivel municipal, resultados que se pueden ver en la gráfica y tabla siguiente para el caso particular del municipio de Quibdó.

²¹ También conocido como la metodología de Relaciones de Residencia.

²² Estas cifras estimadas se realizaron a través del uso del módulo del software de Rcoortes v2, denominado AiBi.

Ilustración 3.3-2: Comparación de Tendencias de crecimiento entre Metodologías de Proyección Total Municipal: Caso QUIBDÓ – CHOCO, Datos Preliminares.



27001-Quibdo

Año	Rcoortes	Relaciones de residencia	AIBI
2005	112,888	112,886	112,888
2006	113,139	114,437	113,062
2007	113,479	115,981	113,236
2008	113,867	117,521	113,413
2009	114,177	119,052	113,592
2010	114,525	120,576	113,775
2011	114,805		113,961
2012	115,070		114,149

2013	115,330		114340
2014	115,551		114533
2015	115,732		114729
2016	115,971		114927
2017	116,145		115128
2018	116,310		115331
2019	116,391		115537
2020	116,516		115745
Crecim Anual	0.2%	1.3%	0.2%

*DCD-Dane, Cifras preliminares de proyección que no corresponden a valores certificados de población, solo se representan a manera de ejemplo para la mejor comprensión de los procedimientos aquí descritos.

- *Tendencias del Índice de Masculinidad*

Se considera tanto para el Total como por grupos quinquenales de edad, para cada año de la proyección, con el fin de revisar la coherencia de la evolución demográfica y su efecto sobre los diferenciales por sexo, así como en la estructura por edad.

$$IM_t = \frac{\text{Población Masculina}(t)}{\text{Población Femenina}(t)} * 100$$

Esta Relación permite determinar la participación masculina en el total de población por cada 100 mujeres que habitan en la población sujeta de análisis.

Como observación, se menciona que, la generalidad empírica muestra como valores estándar de este indicador:

- ✓ Para los grupos quinquenales de edad inferiores a 15 años, este oscila por encima de 100. Mientras para grupos quinquenales de edad superiores a 50 años este oscila por debajo de 100 como efecto de la sobremortalidad masculina.
- ✓ En particular, se espera que cuando el municipio tiene mayor participación del área urbana este indicador tiende a ser más feminizado, por lo cual, los municipios con mayor población en la cabecera municipal tienden a tener mayor participación de la población femenina frente a los municipios de mayores niveles de población en áreas rurales, los cuales tienden a tener una estructura compuesta por una mayor participación de población masculina por efecto de la migración mayoritariamente femenina.

- *Comportamiento a nivel municipal en relación a la participación política*

Bajo este aspecto se tuvo en cuenta dentro del análisis dos parámetros de control de las cifras estimada los cuales permiten identificar tendencias inadecuadas de las cifras municipales. Se consideran los indicadores

construidos a partir del Número de Concejales asignados para cada municipio y de la Categorización Municipal según participación en las transferencias de recursos de la nación, teniendo en cuenta que caídas o aumentos bruscos en estos parámetros tienen implicaciones en las posibilidades de planeación del desarrollo local. A continuación, se describen los parámetros que por ley definen estos indicadores de participación política..

i. Número de Concejales asignados para cada municipio, de acuerdo a:

Nº de Habitantes*Mpio	Nº Concejales por Nº de Habitantes del Mpio.
Igual ó Más de 1.000.000 Hab	21
Igual ó Más de 250.000 Hab y Menos de 1.000.000 Hab	19
Igual ó Más de 100.000 Hab y Menos de 250.000 Hab	17
Igual ó Más de 50.000 Hab y Menos de 100.000 Hab	15
Igual ó Más de 20.000 Hab y Menos de 50.000 Hab	13
Igual ó Más de 10.000 Hab y Menos de 20.000 Hab	11
Más de 5.000 Hab y Menos de 10.000 Hab	9
Menos de 5.000 Hab	7

ii. Categorización Municipal según participación en las transferencias de recursos de la nación.

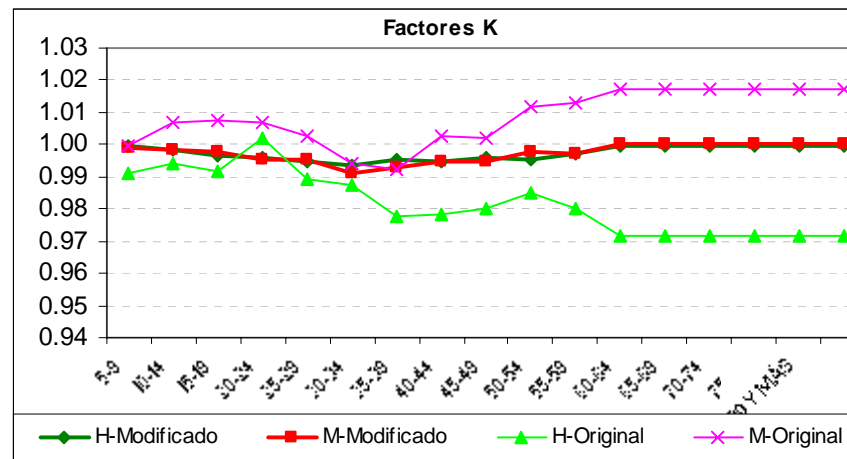
Categoría para Transferencias	Descripción
Categoría Especial	Mas de 500,001 habitantes
Primera Categoría	Entre 100,001 y 500,000 habitantes
Segunda Categoría	Entre 50,001 y 100,000 habitantes
Tercera Categoría	Entre 30,001 y 50,000 habitantes
Cuarta Categoría	Entre 20,001 y 30,000 habitantes
Quinta Categoría	Entre 10,001 y 20,000 habitantes
Sexta Categoría	Menos de 10,000 habitantes

- *Evolución de los Factores Diferenciales de Crecimiento K.*

Dada la descripción hecha en este mismo documento explicando la importancia de estos factores k, dentro del procedimiento de proyección (*Ver numeral 3.2.2*), se observa que estos indicadores muestran una alta variabilidad dentro de su impacto en los datos proyectados. Dado que estos índices le brindan consistencia y a su vez inestabilidad a las cifras proyectadas, para los municipios con tendencias de crecimiento deficientes, dichos factores k, fueron revisados y en algunos casos ajustados para suavizar el impacto que estos presentaban dentro de los resultados de la proyección. Más adelante, en el numeral 3.3.2.2, se describen con mayor profundidad los ajustes que mediante el uso de este indicador se realizaron a los resultados de las cifras

proyectadas. Sin embargo, como ilustración, en el siguiente gráfico, se pueden observar las tendencias de los datos originales y con ajuste definido por el proceso de evaluación.

Ilustración 3.3-3: Factores del Diferencial de Crecimiento por sexo (H y M) para Quibdó, Chocó



*DCD-Dane, Cifras preliminares de proyección que no corresponden a valores certificados de población, solo se representan a manera de ejemplo para la mejor comprensión de los procedimientos aquí descritos.

3.3.2.1.2. Determinación de Ajuste por Municipio

De acuerdo al análisis realizado de los criterios descritos en el numeral anterior, se emite un diagnóstico acerca del estado de los mismos, con lo cual se determinan los municipios con información inconsistente ó deficiente,

sugiriendo el sentido del ajuste a la información relacionada. Dichos ajustes consideran dos aspectos, arreglos mediante imputación de estructuras pivote, asignando una estructura modelo de imputación de algún municipio con similaridad en las características geográficas y demográficas. Esto se da si resulta el caso en que la deficiencia proviene de las estructuras iniciales de partida de la proyección. En caso contrario, se realizan ajustes mediante el suavizamiento de los factores k o ajustes en los casos que impliquen suavizamiento a la relación de masculinidad por grupos quinquenales de edad.

3.3.2.2. AJUSTES DE LOS FACTORES K

La aplicación del módulo Rcoortes del aplicativo peq-AR, permite obtener las proyecciones por edades simples y sexo para cada uno de los años calendario del periodo 2006 – 2020, resultados que se evaluaron para garantizar la consistencia de la proyección desde el punto de vista de dinámica demográfica.

Es claro que la dinámica poblacional es compleja, y que para obtener un modelo que permita generar resultados cien por ciento precisos se debe recurrir a la utilización de muchas variables demográficas, algunas de las cuales no están disponibles para cada uno de los municipios que componen la extensa geografía colombiana.

La flexibilidad del paquete utilizado permite realizar una serie de intervenciones del Factor K, en procura de mejorar las estimaciones tanto por sexo como por edad para cada año calendario del periodo de proyección. Para ello, se definieron de acuerdo a la problemática identificada en cada municipio, ajustes por sexo, por grupos específicos de edad según sexo o para todos los grupos, así como el tipo de ajuste²³. En cada caso, es necesario volver a correr el módulo incluyendo los ajustes al factor k.

Igualmente, el paquete introduce una serie de modificaciones a la metodología original que tienen un efecto en la estimación del factor K por edad, para lo cual se considera un factor de reducción de escala anual²⁴ que consiste en una potencia correspondiente a la formulación:

$$\frac{1}{(\text{Dato Censo 2} - \text{Dato Censo 1})}$$

Así las cosas, si se tienen en cuenta los elementos metodológicos descritos en las páginas anteriores, teniendo en cuenta los parámetros conceptuales de la presente descripción metodológica, con sus adecuaciones, se entiende que en el método de relación de cohortes, el elemento determinante es el índice de crecimiento diferencial o factor K. Por ésta razón, es a partir de modificaciones de éste, como se pueden mejorar las proyecciones de municipios que presentan resultados deficientes o poco satisfactorios. Es así que dentro del proceso desarrollado se realizaron ajustes a dicho factor k, mediante la aplicación de algoritmos matemáticos que suavicen la variabilidad de las series, ajustando este factor a valores cercanos a uno (1), con lo cual se logra que las tasas de crecimiento de los

²³ El ajuste puede ser suavizamiento potencial o raíz n .

²⁴ La metodología original considera proyecciones por quinquenio. La modificación que se introduce permite obtener para cada año calendario las proyecciones, lo cual requiere la aplicación de esta potencia.



PROYECCIONES DE POBLACIÓN

PROYECCIONES MUNICIPALES 2006-2020 METODOLOGÍA



96 de 97

Fecha de elaboración: Marzo de 2008

niveles poblacionales proyectados muestren niveles y tendencias coherentes con la dinámica observada en el pasado reciente, que faciliten prospectar adecuadamente estas tendencias para el periodo 2006-2020. (Ver ANEXO 3)

4. AJUSTES EXTERNOS AL MODELO DE COHORTES

A lo largo, del proceso de evaluación se hace evidente que la obtención de resultados surge de la retroalimentación inmersa en la revisión de las cifras obtenidas en la proyección municipal de población, una vez realizados los ajustes mediante el suavizamiento de los factores K para cada municipio. Si bien el Modelo de Relación de Cohortes, como modelo semi-demográfico, es robusto, es recomendable realizar una revisión exhaustiva de los resultados con el fin de identificar comportamientos extraños, los cuales deben evaluarse para identificar el método de ajuste más pertinente. Por lo tanto, mediante una nueva revisión de los indicadores característicos de la dinámica demográfica a nivel municipal, se hace necesario que en los casos donde no son suficientes los ajustes aplicados durante la metodología descrita en párrafos previos, se realicen nuevas correcciones a los datos por lo cual, surgen entonces dos nuevos tipos de ajustes, los cuales se justificaran a continuación, dada la naturaleza de los eventos que describen y sus implicaciones en la obtención de los volúmenes poblacionales.

4.1. Ajustes adicionales a las estructuras por sexo y edad

El Objetivo radica en la determinación de la consistencia de los datos de población total municipal por sexo y edad con el fin de corregir las deficiencias inmersas dentro de la evolución de las estructuras poblacionales para el periodo proyectado 2006-2020.

4.1.1. Procedimiento

Se identificaron los municipios con inconsistencias en la evolución de la estructura poblacional, de acuerdo a los criterios de evaluación para la detección y análisis de la información deficiente para ajustar y solución de inconsistencias, para lo cual se desarrollaron una serie de macros en Excel que permiten automatizar el proceso de evaluación.

4.1.2. Definición de Criterios para la evaluación de los resultados

Con el fin de optimizar el proceso de evaluación, se definieron una serie de parámetros que se consideran básicos para garantizar la obtención de proyecciones robustas, más aún considerando la precariedad de información válida a nivel de la mayoría de los municipios. Estos parámetros se describen en la siguiente tabla.

Tabla 4-4.14.1.2: Unificación de criterios para la revisión de las estructuras de población.

Característica a evaluar	Comportamiento esperado	Elementos a tener en cuenta en la imputación
Perfil de la estructura poblacional	Se espera encontrar una estructura continua, ya sea triangular, rectangular o con reducción en la base pero sin cambios bruscos o escalonados entre grupos de edad.	
Comportamiento de la base	Se espera encontrar que la base (menores de 15 años), mantenga una evolución continua en su participación. Es decir que si evidencias perdida de participación del los primeros grupos en un periodo posteriormente no empiece a incrementar su valor. Bajo el supuesto que la fecundidad no retrocede en la transición. Respecto a la población > de 65 años se espera que esta no esté por debajo del 3% salvo casos especiales. Es válido revisar cuando el peso supera el 10%.	Que la base mantenga la tendencia observada entre las estructuras censadas 1993 y 2005.
Grandes grupos de edad	Se espera que la participación de los < de 15 años corresponda a la tercera parte de la población y que esta vaya en descenso. Cifras inferiores al 20 % o mayores al 40% requieren ser revisadas.	Que la participación de los grupos no experimente cambios % altos.
Razón niños-mujer	Se esperaría que los niños equivalieran a una tercera parte de las mujeres en edad reproductiva.	

Característica a evaluar	Comportamiento esperado	Elementos a tener en cuenta en la imputación
Relación de dependencia	Se esperaría que la cifra no supere las dos terceras partes de la población total esta no debería estar por encima del 0,66.	
Índice de masculinidad por grupos de edad	Se esperaría que el IM esté por debajo de 100 a partir de los 60 años de edad por tardar. Y que no presente grandes variaciones. Cuando la variabilidad sea alta se debe revisar la diferencia en valores absolutos entre hombres y mujeres y si esta no es superior a 100 personas se puede validar de no ser posible su suavizamiento.	No alterar significativamente el IM entre la estructura censada y la ajustada.
Distribución cabecera resto		En lo posible que la estructura a imputar correspondan a una distribución similar.
Omisión censal		Que la estructura a imputar no tenga una omisión alta ni mayor a la del municipio a ajustar. Teniendo en cuenta las diferencias en omisión.
Edad mediana		Que la diferencia entre la original y la imputada no exceda más haya de dos años de edad.

4.1.3. Aplicación de Ajustes por municipio

La revisión de los resultados del modelo se efectuó en la totalidad de los 1085 municipios, lo cual permitió identificar aquellos que presentaban inconsistencias con los parámetros definidos en la tabla anterior. A estos, les fueron aplicados ajustes teniendo en cuenta las similitudes en los siguientes aspectos, los cuales coinciden con el análisis demográfico realizado en el proceso de evaluación de pivotes y de resultados de la proyección.

4.1.3.1. Ajuste a las Estructuras Proyectadas

Mediante el uso de los aplicativos Excel desarrollados, fue factible identificar una serie de municipios por departamento, que a través del periodo de proyección mostraban tendencias no adecuadas al proceso de transición demográfica identificado en los periodos anteriores al censo 2005. Dicha evaluación, permite

identificar la necesidad de realizar diferentes ajustes a las estructuras municipales en cada año de la proyección, los cuales se explican a continuación.

Se encontró un grupo de municipios cuya estructura presentó una evolución inadecuada en especial a partir del año 2010. Dado que este problema no se podía solucionar a través del modelo de Relación de Cohortes, se utilizó el concepto de “similaridad demográfica” teniendo en cuenta aspectos de vecindad geográfica o de pertenencia a los conglomerados. Identificada esta estructura modelo proyectada, se le aplicó a los totales poblacionales obtenidos a través del modelo de Cohortes en los municipios con deficiencia en la estructura inicial.

Igualmente se encontraron municipios donde la tendencia en el índice de masculinidad mostraban comportamientos muy irregulares, ya sea por presentar valores muy altos ó bajos, mientras el resto de indicadores demográficos de las estructuras de la población es consistente con la proyección. En estos casos, se realiza un suavizamiento a través de la implementación algoritmos de series en el tiempo proyectado denominados de Promedio Móvil de orden tres, (MA (3)); tomando la formulación:

$$y_t = \alpha_0 u_t + \alpha_1 u_{t-1} + \alpha_2 u_{t+1}$$

En donde,

y_t , es el índice de masculinidad proyectado y suavizado resultante para el periodo t

u_{t-1} , es el índice de masculinidad proyectado para el periodo anterior a t

u_t , es el índice de masculinidad proyectado para el periodo t

u_{t+1} , es el índice de masculinidad proyectado para el periodo siguiente a t

t , corresponde al año sujeto de suavizamiento en la serie temporal que puede tomar como periodo a los años entre 2006 y 2020, dado que el tipo de promedio móvil realizado omite el suavizamiento para el primer periodo de proyección, por no existir cifra antecedente.

α_i , corresponde a la participación del dato del índice de Masculinidad proyectado del periodo t , la cual se asume igual para todo $i=0,1,2$.

Otro factor de ajuste que se aplicó en algunos municipios, está referido al efecto de la existencia de LEA's, al momento del censo, las que por sus características afectan ciertos grupos de edad que se considera importante tener en cuenta en la estructura final. El supuesto básico para realizar este ajuste, es que al tratarse de LEA's como cuarteles y guarniciones militares, dicho peso se mantiene fijo en todo el periodo de la proyección, sin afectar el total obtenido mediante el modelo. Este procedimiento se realizó en algunos municipios dependiendo de la densidad, el tamaño y la importancia de este tipo de comunidades, ya que por su carácter de transitoriedad en el alojamiento, se considera una población que se desplaza y habita aproximadamente 1.5 años, adquiriendo la condición de habitante permanente del territorio, pero al finalizar el periodo de estancia esta población de Hombres con edades entre los 18 y 24 años aproximadamente, se moviliza de nuevo hacia sus lugares de origen, pero a su vez, es reemplazada por una nueva cohorte entre el mismo grupo de edad que ingresa a habitar el municipio.

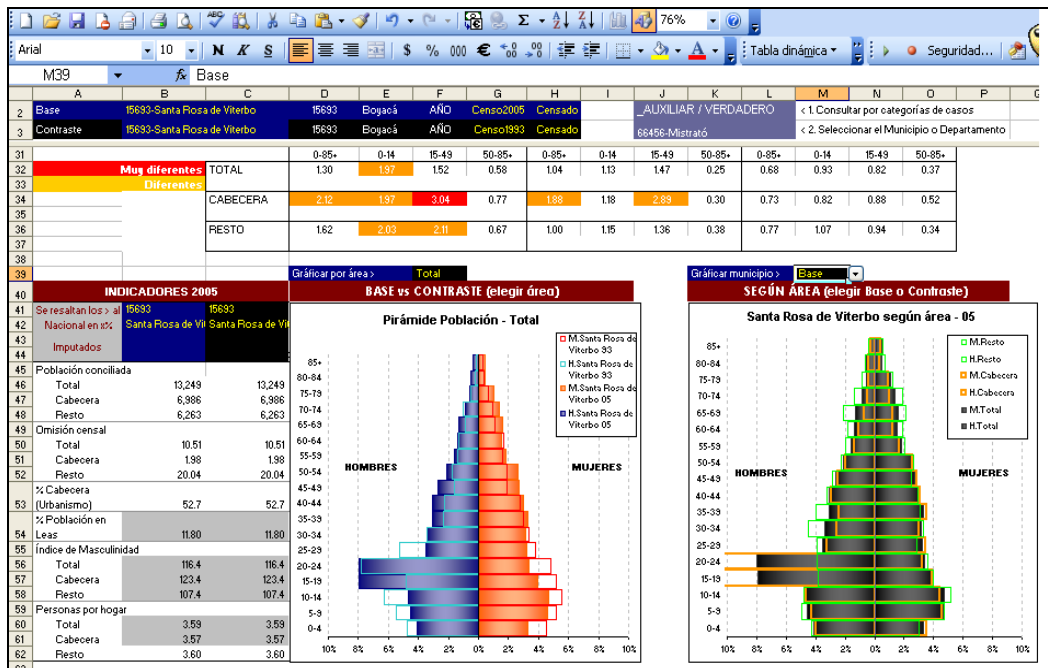
Si tenemos en cuenta, por ejemplo, el municipio Santa Rosa de Viterbo, se encuentra que la participación de la población que habita en Lugares Especiales de Alojamiento corresponde al 11.8% y al 6.95% de la población total para los censos 2005 y 1993, respectivamente, factor que de no tenerse en cuenta determina una distorsión en la estructura. Es importante tener en cuenta este tipo de ajuste para efectos de la estimación de indicadores especialmente en lo concerniente a la estimación de tasas netas de educación, que pueden afectarse

si se toma como denominador la población con LEAS en estos grupos de edad (Ver Tabla 4-I e Ilustración 2-1).

Tabla 4-I: Santa Rosa de Viterbo, Boyacá (15693)

Grupo Quinquenal de Edad	Participación de la Población en Lea's dentro del Total de Población por GE	
	1993	2005
015-019	30.93%	37.18%
020-024	25.12%	49.11%

Ilustración 2-1: Pirámides Población Censal (1993 y 2005) Santa Rosa de Viterbo – Boyacá (15693)



4.1.4. Calibración de las estructuras municipales

Con el fin de garantizar que la sumatoria por sexo y edad de todos los municipios que conforman un departamento, sea consistente con los niveles proyectados por componentes, se realiza un procedimiento que garantice dicha coherencia²⁵.

²⁵ Ver Documentación Metodológica Proyecciones de Población Departamental 2005-2020. Coordinación en Demografía, DCD, Dane.

4.2. BALANCE DE AJUSTES EXTERNOS AL MODELO

De acuerdo a los criterios y procedimientos descritos en las secciones anteriores, en la tabla siguiente se presenta los criterios adoptados y el número de municipios que fueron ajustados mediante intervención exterior al modelo.

Tabla 2: Balance de Revisión para Ajustes Externos

Diagnóstico Cuadro Resumen		
Criterio	No Mpios	Porcentaje
Total Municipios Revisados	1085	100%
Tienen Resultado:		
"Aceptable en los tres criterios"	202	19%
"No Aceptable en uno ó varios criterios"	883	81%
Tienen Resultado:		
"Revisar Estructura"	234	27%
"Suavizar Índice de Masculinidad"	625	71%
"Revisar por % Pob 65 años y más, Alto"	24	10%

Efectuados los ajustes necesarios se obtuvieron los resultados finales de las proyecciones totales por sexo y edad de los 1.085 municipios mediante el modelo de Relación de Cohortes los cuales se presentan en el anexo 1.

5. CONCLUSIONES, VENTAJAS E INCONVENIENTES EN LA REALIZACIÓN DEL PROYECTO

Este proyecto conlleva un proceso aplicado por primera vez en la Dirección de Censos y Demografía del DANE, para responder a las necesidad de los usuarios, en especial de los entes territoriales y entidades públicas y privadas del orden

nacional, departamental y local, de tener estadísticas confiables por sexo y edades, que permitan generar política poblacional encaminada a garantizar el bienestar social. Al ser una metodología novedosa para el Dane, requirió revisiones constantes de los resultados que finalmente permitieron el avance técnico para mejorar los indicadores demográficos que enriquecen el potencial investigativo del país.

La principal ventaja de la implementación metodológica de este proyecto surge de la tecnificación, a partir del uso y explotación de las herramientas de software que permitieron una mejora en la automatización, manejo de bases de datos y productividad, a lo largo de los cronogramas de trabajo del presente proyecto.

A pesar de la consistencia de la metodología implementada, se obtuvieron resultados que requirieron de un proceso de ajuste para garantizar la coherencia de las tendencias de los municipios con la del respectivo departamento, obteniendo por lo tanto estimaciones hacia el futuro más coherentes con las respectivas dinámicas demográficas.

Cabe resaltar que para los municipios catalogados dentro del Grupo Amazonas²⁶, las proyecciones municipales por sexo y edades simples no se pudieron realizar mediante esta metodología principalmente por la alta omisión censal que influye en la estimación de los insumos requeridos por el modelo. Los insumos fueron evaluados, teniendo en cuenta que para estos 34 municipios, la población es mayoritariamente rural e indígena y además tiene comportamientos propios en su dinámica poblacional, que hacen necesario un tratamiento especial. Por esta razón, el DANE actualmente está adelantando las proyecciones municipales para

²⁶ Amazonas, Guanía, Guaviare, Vaupés y Vichada.

este grupo tanto para Cabecera – Resto, como por edades en el periodo 2005-2020 mediante una metodología alternativa.

6. ANEXOS

ANEXO 1: Población total municipal por sexo y edades 2005-2020.

[Proyecciones de Población Municipales 2005-2011 por edades simples y sexo de 0 a 24 años](#)

[Proyecciones Municipales de Población 2005-2011 sexo y grupo de edad](#)

ANEXO 2: Cuenta de municipios ajustados en su estructura de población 1993, 2005. Definición de estructuras pivote de proyección.

Departamento	Nombre Municipio	Diagnostico Ind 2005	Imputación 2005	Decisión de Ajuste 2005	Diagnostico Ind 1993	Imputación 1993	Decisión de Ajuste 1993
Antioquia	Medellín	OK	-	OK	OK	--	OK
Antioquia	Abejorral	OK	-	OK	OK	--	OK
Antioquia	Abriaquí	FALSO	-05034	AJUSTAR	FALSO	-05034-05034	AJUSTAR
Antioquia	Alejandro	FALSO	-	OK	FALSO	--05318	AJUSTAR
Antioquia	Amagá	OK	-	OK	OK	--	OK
Antioquia	Amalfi	OK	-	OK	OK	--	OK
Antioquia	Andes	OK	-	OK	OK	--	OK
Antioquia	Angelópolis	FALSO	-05030	AJUSTAR	OK	05030--Factor k	AJUSTAR
Antioquia	Angostura	OK	-	OK	OK	--	OK
Antioquia	Anorí	FALSO	-	OK	OK	--	OK
Antioquia	Santafé de Antioquia	FALSO	-	OK	OK	--	OK
Antioquia	Anza	FALSO	-05125	AJUSTAR	OK	--	OK
Antioquia	Apartadó	FALSO	-	OK	OK	--	OK
Antioquia	Arboletes	FALSO	-	OK	OK	--	OK
Antioquia	Argelia	FALSO	-05002	AJUSTAR	OK	05002--05002	AJUSTAR
Antioquia	Armenia	OK	-	OK	OK	--	OK
Antioquia	Barbosa	OK	-	OK	OK	--	OK
Antioquia	Belmira	OK	-	OK	OK	--	OK
Antioquia	Bello	OK	-	OK	OK	--	OK
Antioquia	Betania	OK	-	OK	OK	--	OK
Antioquia	Betulia	OK	-	OK	OK	--	OK
Antioquia	Ciudad Bolívar	OK	-	OK	OK	--	OK



PROYECCIONES DE POBLACIÓN

PROYECCIONES MUNICIPALES 2006-2020 METODOLOGÍA



65 de 97

Fecha de elaboración: Marzo de 2008

Departamento	Nombre Municipio	Diagnostico Ind 2005	Imputación 2005	Decisión de Ajuste 2005	Diagnostico Ind 1993	Imputación 1993	Decisión de Ajuste 1993
Antioquia	Briceño	OK	-	OK	OK	--	OK
Antioquia	Buriticá	FALSO	-05038	AJUSTAR	OK	--	OK
Antioquia	Cáceres	FALSO	-Factor k	AJUSTAR	OK	--Factor k	AJUSTAR
Antioquia	Caicedo	OK	-	OK	OK	--	OK
Antioquia	Caldas	OK	-	OK	OK	--	OK
Antioquia	Campamento	FALSO	-05038	AJUSTAR	FALSO	--	OK
Antioquia	Cañasgordas	FALSO	-05038	AJUSTAR	OK	--	OK
Antioquia	Caracolí	FALSO	-05031	AJUSTAR	FALSO	--	OK
Antioquia	Caramanta	FALSO	-	OK	OK	--	OK
Antioquia	Carepa	OK	-	OK	OK	--	OK
Antioquia	El Carmen de Viboral	OK	-	OK	OK	--	OK
Antioquia	Carolina	OK	-	OK	OK	--	OK
Antioquia	Caucasia	OK	-	OK	OK	--	OK
Antioquia	Chigorodó	FALSO	-	OK	OK	--	OK
Antioquia	Cisneros	OK	-	OK	OK	--	OK
Antioquia	Cocorná	FALSO	-05756	AJUSTAR	OK	--	OK
Antioquia	Concepción	FALSO	-05002	AJUSTAR	OK	--	OK
Antioquia	Concordia	OK	-	OK	OK	--	OK
Antioquia	Copacabana	OK	-05088	AJUSTAR	OK	--	OK
Antioquia	Dabeiba	OK	-	OK	OK	--	OK
Antioquia	Don Matías	FALSO	-	OK	OK	--	OK
Antioquia	Ebéjico	OK	-	OK	FALSO	--	OK
Antioquia	El Bagre	FALSO	-	OK	OK	--	OK
Antioquia	Entrerrios	OK	-	OK	OK	--	OK
Antioquia	Envigado	FALSO	-05088	AJUSTAR	FALSO	05088--05088	AJUSTAR
Antioquia	Fredonia	OK	-	OK	OK	--	OK
Antioquia	Frontino	FALSO	-	OK	OK	--	OK



PROYECCIONES DE POBLACIÓN

PROYECCIONES MUNICIPALES 2006-2020 METODOLOGÍA



66 de 97

Fecha de elaboración: Marzo de 2008

Departamento	Nombre Municipio	Diagnostico Ind 2005	Imputación 2005	Decisión de Ajuste 2005	Diagnostico Ind 1993	Imputación 1993	Decisión de Ajuste 1993
Antioquia	Giraldo	OK	-	OK	FALSO	--	OK
Antioquia	Girardota	OK	-	OK	OK	--	OK
Antioquia	Gómez Plata	OK	-05264	AJUSTAR	OK	--	OK
Antioquia	Granada	OK	-05756	AJUSTAR	OK	--05756	AJUSTAR
Antioquia	Guadalupe	FALSO	-Factor k	AJUSTAR	OK	05086--05086	AJUSTAR
Antioquia	Guarne	OK	-	OK	OK	--	OK
Antioquia	Guatapé	OK	-05440	AJUSTAR	OK	--	OK
Antioquia	Heliconia	FALSO	-Factor k	AJUSTAR	OK	--	OK
Antioquia	Hispania	FALSO	-05390	AJUSTAR	OK	--	OK
Antioquia	Itagüí	OK	-	OK	OK	--	OK
Antioquia	Ituango	FALSO	-	OK	OK	--	OK
Antioquia	Jardín	OK	-	OK	OK	--	OK
Antioquia	Jericó	OK	-	OK	OK	--	OK
Antioquia	La Ceja	OK	-	OK	OK	--	OK
Antioquia	La Estrella	OK	-	OK	OK	--	OK
Antioquia	La Pintada	OK	-	OK	Mpio. Nuevo	05679--05679	AJUSTAR
Antioquia	La Unión	OK	-	OK	OK	--	OK
Antioquia	Liborina	OK	-	OK	OK	05125--Factor k	AJUSTAR
Antioquia	Maceo	OK	-	OK	OK	--	OK
Antioquia	Marinilla	OK	-	OK	OK	--	OK
Antioquia	Montebello	FALSO	-	OK	OK	--	OK
Antioquia	Murindó	FALSO	-27075	AJUSTAR	OK	05873--05873	AJUSTAR
Antioquia	Mutatá	FALSO	-	OK	OK	--	OK
Antioquia	Nariño	FALSO	-05125	AJUSTAR	OK	--	OK
Antioquia	Necoclí	FALSO	-	OK	OK	--	OK
Antioquia	Nechí	FALSO	-	OK	OK	--	OK
Antioquia	Olaya	OK	-	OK	OK	05125--05034	AJUSTAR



PROYECCIONES DE POBLACIÓN

PROYECCIONES MUNICIPALES 2006-2020 METODOLOGÍA



67 de 97

Fecha de elaboración: Marzo de 2008

Departamento	Nombre Municipio	Diagnostico Ind 2005	Imputación 2005	Decisión de Ajuste 2005	Diagnostico Ind 1993	Imputación 1993	Decisión de Ajuste 1993
Antioquia	Peñol	OK	-	OK	OK	--	OK
Antioquia	Peque	FALSO	-05038	AJUSTAR	OK	--	OK
Antioquia	Pueblorrico	OK	-	OK	OK	--	OK
Antioquia	Puerto Berrío	OK	-	OK	OK	--	OK
Antioquia	Puerto Nare	OK	-	OK	OK	05893--05893	AJUSTAR
Antioquia	Puerto Triunfo	FALSO	-	OK	OK	05893--05893	AJUSTAR
Antioquia	Remedios	OK	-	OK	OK	--	OK
Antioquia	Retiro	OK	-	OK	OK	--	OK
Antioquia	Rionegro	OK	-	OK	OK	--	OK
Antioquia	Sabanalarga	OK	-	OK	OK	05125--Factor k	AJUSTAR
Antioquia	Sabaneta	OK	-	OK	OK	--	OK
Antioquia	Salgar	OK	-	OK	OK	--	OK
Antioquia	San Andrés de Cuerquía	FALSO	-05038	AJUSTAR	OK	--	OK
Antioquia	San Carlos	OK	-05002	AJUSTAR	OK	--05002	AJUSTAR
Antioquia	San Francisco	FALSO	-05002	AJUSTAR	OK	--	OK
Antioquia	San Jerónimo	OK	-	OK	OK	--Factor k	AJUSTAR
Antioquia	San José de La Montaña	OK	-	OK	OK	05887--05031	AJUSTAR
Antioquia	San Juan de Urabá	FALSO	-	OK	OK	--	OK
Antioquia	San Luis	OK	-	OK	OK	--	OK
Antioquia	San Pedro	OK	-	OK	OK	--	OK
Antioquia	San Pedro de Uraba	FALSO	-	OK	OK	--	OK
Antioquia	San Rafael	OK	-	OK	OK	--	OK
Antioquia	San Roque	FALSO	-	OK	OK	--	OK
Antioquia	San Vicente	FALSO	-05148	AJUSTAR	OK	--	OK
Antioquia	Santa Bárbara	OK	-	OK	OK	--	OK
Antioquia	Santa Rosa de Osos	OK	-	OK	OK	--	OK
Antioquia	Santo Domingo	OK	-	OK	OK	--	OK



PROYECCIONES DE POBLACIÓN

PROYECCIONES MUNICIPALES 2006-2020 METODOLOGÍA



68 de 97

Fecha de elaboración: Marzo de 2008

Departamento	Nombre Municipio	Diagnostico Ind 2005	Imputación 2005	Decisión de Ajuste 2005	Diagnostico Ind 1993	Imputación 1993	Decisión de Ajuste 1993
Antioquia	El Santuario	FALSO	-	OK	OK	--	OK
Antioquia	Segovia	OK	-	OK	OK	--	OK
Antioquia	Sonson	OK	-	OK	OK	--	OK
Antioquia	Sopetrán	OK	-	OK	OK	--	OK
Antioquia	Támesis	FALSO	-05679	AJUSTAR	OK	--	OK
Antioquia	Tarazá	FALSO	-	OK	OK	--	OK
Antioquia	Tarso	OK	-	OK	OK	--	OK
Antioquia	Titiribí	FALSO	-05030	AJUSTAR	OK	--	OK
Antioquia	Toledo	FALSO	-	OK	OK	--	OK
Antioquia	Turbo	OK	-	OK	OK	--	OK
Antioquia	Uramita	FALSO	-	OK	FALSO	--	OK
Antioquia	Urrao	OK	-	OK	OK	--	OK
Antioquia	Valdivia	OK	-	OK	OK	--	OK
Antioquia	Valparaíso	OK	-	OK	OK	--	OK
Antioquia	Vegachí	FALSO	-	OK	OK	05887--05031	AJUSTAR
Antioquia	Venecia	OK	-05034	AJUSTAR	OK	--	OK
Antioquia	Vigía del Fuerte	FALSO	-	OK	FALSO	--	OK
Antioquia	Yalí	FALSO	-	OK	OK	--	OK
Antioquia	Yarumal	OK	-	OK	OK	--	OK
Antioquia	Yolombó	FALSO	-	OK	OK	--	OK
Antioquia	Yondó	OK	-	OK	OK	--	OK
Antioquia	Zaragoza	OK	-	OK	OK	--	OK
Atlántico	Barranquilla	OK	-	OK	OK	--	OK
Atlántico	Baranoa	OK	-	OK	OK	--	OK
Atlántico	Campo de La Cruz	OK	-	OK	OK	08638--	AJUSTAR
Atlántico	Candelaria	OK	-	OK	OK	08606--	AJUSTAR
Atlántico	Galapa	OK	-	OK	OK	--	OK



PROYECCIONES DE POBLACIÓN

PROYECCIONES MUNICIPALES 2006-2020 METODOLOGÍA



69 de 97

Fecha de elaboración: Marzo de 2008

Departamento	Nombre Municipio	Diagnostico Ind 2005	Imputación 2005	Decisión de Ajuste 2005	Diagnostico Ind 1993	Imputación 1993	Decisión de Ajuste 1993
Atlántico	Juan de Acosta	OK	-	OK	OK	--	OK
Atlántico	Luruaco	OK	-	OK	OK	--	OK
Atlántico	Malambo	OK	-	OK	OK	--	OK
Atlántico	Manatí	FALSO	-	OK	OK	08606--	AJUSTAR
Atlántico	Palmar de Varela	OK	-	OK	OK	--	OK
Atlántico	Piojó	OK	-	OK	OK	08421--	AJUSTAR
Atlántico	Polonuevo	OK	-	OK	OK	08078--	AJUSTAR
Atlántico	Ponedera	FALSO	-	OK	OK	--	OK
Atlántico	Puerto Colombia	OK	-	OK	OK	--	OK
Atlántico	Repelón	FALSO	-	OK	OK	--	OK
Atlántico	Sabanagrande	OK	-	OK	OK	08078--	AJUSTAR
Atlántico	Sabanalarga	OK	-	OK	OK	--	OK
Atlántico	Santa Lucía	FALSO	-	OK	OK	--	OK
Atlántico	Santo Tomás	OK	-	OK	OK	--	OK
Atlántico	Soledad	OK	-	OK	OK	--	OK
Atlántico	Suan	OK	-	OK	OK	--	OK
Atlántico	Tubará	OK	-	OK	OK	08372--	AJUSTAR
Atlántico	Usiacurí	FALSO	-	OK	OK	08638--	AJUSTAR
Bogotá, D.C.	Bogotá, D.C.	OK	-	OK	OK	--	OK
Bolívar	Cartagena	OK	-	OK	OK	--	OK
Bolívar	Achí	OK	-	OK	FALSO	--	OK
Bolívar	Altos del Rosario	FALSO	-13780	AJUSTAR	Mpio. Nuevo	13074--	AJUSTAR
Bolívar	Arenal	FALSO	-	OK	Mpio. Nuevo	--	OK
Bolívar	Arjona	OK	-factor k	AJUSTAR	OK	--	OK
Bolívar	Arroyohondo	FALSO	-	OK	Mpio. Nuevo	13140--	AJUSTAR
Bolívar	Barranco de Loba	FALSO	-	OK	OK	--	OK
Bolívar	Calamar	FALSO	-	OK	OK	--	OK



PROYECCIONES DE POBLACIÓN

PROYECCIONES MUNICIPALES 2006-2020 METODOLOGÍA



70 de 97

Fecha de elaboración: Marzo de 2008

Departamento	Nombre Municipio	Diagnostico Ind 2005	Imputación 2005	Decisión de Ajuste 2005	Diagnostico Ind 1993	Imputación 1993	Decisión de Ajuste 1993
Bolívar	Cantagallo	FALSO	-68190	AJUSTAR	Mpio. Nuevo	13670--	AJUSTAR
Bolívar	Cicuco	FALSO	-13430	AJUSTAR	Mpio. Nuevo	13780--	AJUSTAR
Bolívar	Córdoba	FALSO	-13442	AJUSTAR	OK	--factor k	AJUSTAR
Bolívar	Clemencia	FALSO	-	OK	Mpio. Nuevo	13673--	AJUSTAR
Bolívar	El Carmen de Bolívar	OK	-	OK	OK	--	OK
Bolívar	El Guamo	FALSO	-	OK	OK	--	OK
Bolívar	El Peñón	FALSO	-	OK	Mpio. Nuevo	13667--	AJUSTAR
Bolívar	Hatillo de Loba	FALSO	-	OK	Mpio. Nuevo	13650--	AJUSTAR
Bolívar	Magangué	OK	-	OK	OK	--	OK
Bolívar	Mahates	OK	-	OK	OK	--	OK
Bolívar	Margarita	FALSO	-	OK	FALSO	--FACTOR K	AJUSTAR
Bolívar	María La Baja	OK	-	OK	OK	--	OK
Bolívar	Montecristo	FALSO	-13780	AJUSTAR	Mpio. Nuevo	13006--	AJUSTAR
Bolívar	Mompós	OK	-	OK	OK	--	OK
Bolívar	Morales	FALSO	-	OK	OK	--	OK
Bolívar	Pinillos	FALSO	-	OK	OK	--	OK
Bolívar	Regidor	FALSO	-13744	AJUSTAR	Mpio. Nuevo	13600--	AJUSTAR
Bolívar	Río Viejo	FALSO	-	OK	OK	13473--	AJUSTAR
Bolívar	San Cristóbal	FALSO	-	OK	Mpio. Nuevo	13760--se le imputa la mamá ajustada	AJUSTAR
Bolívar	San Estanislao	FALSO	-	OK	OK	--	OK
Bolívar	San Fernando	FALSO	-13780	AJUSTAR	OK	--	OK
Bolívar	San Jacinto	OK	-	OK	OK	--	OK
Bolívar	San Jacinto del Cauca	FALSO	-13006	AJUSTAR	Mpio. Nuevo	13006--	AJUSTAR
Bolívar	San Juan Nepomuceno	OK	-	OK	OK	--	OK
Bolívar	San Martín de Loba	FALSO	-	OK	OK	--	OK
Bolívar	San Pablo	OK	-	OK	OK	--FACTOR K	AJUSTAR
Bolívar	Santa Catalina	OK	-	OK	OK	--	OK



PROYECCIONES DE POBLACIÓN

PROYECCIONES MUNICIPALES 2006-2020 METODOLOGÍA



71 de 97

Fecha de elaboración: Marzo de 2008

Departamento	Nombre Municipio	Diagnostico Ind 2005	Imputación 2005	Decisión de Ajuste 2005	Diagnostico Ind 1993	Imputación 1993	Decisión de Ajuste 1993
Bolívar	Santa Rosa	OK	-	OK	OK	--	OK
Bolívar	Santa Rosa del Sur	FALSO	-	OK	OK	--13744	AJUSTAR
Bolívar	Simití	FALSO	-	OK	OK	--	OK
Bolívar	Soplaviento	FALSO	-	OK	OK	--factor k	AJUSTAR
Bolívar	Talaigua Nuevo	OK	-	OK	OK	--	OK
Bolívar	Tiquisio	FALSO	-	OK	Mpio. Nuevo	13549--	AJUSTAR
Bolívar	Turbaco	OK	-	OK	OK	--factor k	AJUSTAR
Bolívar	Turbaná	OK	-	OK	OK	--	OK
Bolívar	Villanueva	OK	-	OK	OK	--	OK
Bolívar	Zambrano	OK	-	OK	OK	--	OK
Boyacá	Tunja	OK	-	OK	OK	--	OK
Boyacá	Almeida	FALSO	-15224	AJUSTAR	FALSO	15764--15224	AJUSTAR
Boyacá	Aquitania	OK	-15764	AJUSTAR	OK	--	OK
Boyacá	Arcabuco	OK	-Factor k	AJUSTAR	OK	15189--15764	AJUSTAR
Boyacá	Belén	OK	-	OK	OK	--	OK
Boyacá	Berbeo	OK	-15224	AJUSTAR	FALSO	--	OK
Boyacá	Betétiva	FALSO	-	OK	FALSO	15464--15272	AJUSTAR
Boyacá	Boavita	FALSO	-15224	AJUSTAR	FALSO	--	OK
Boyacá	Boyacá	OK	-15764	AJUSTAR	FALSO	15189--15764	AJUSTAR
Boyacá	Briceño	FALSO	-	OK	FALSO	--	OK
Boyacá	Buenavista	OK	-	OK	FALSO	--	OK
Boyacá	Busbanzá	FALSO	-	OK	FALSO	15464--	AJUSTAR
Boyacá	Caldas	FALSO	-factor k	AJUSTAR	FALSO	--	OK
Boyacá	Campohermoso	OK	-15224	AJUSTAR	OK	--15224	AJUSTAR
Boyacá	Cerinza	OK	-	OK	FALSO	--	OK
Boyacá	Chinavita	FALSO	-15455	AJUSTAR	OK	15189--15455	AJUSTAR
Boyacá	Chiquinquirá	OK	-	OK	OK	--	OK



PROYECCIONES DE POBLACIÓN

PROYECCIONES MUNICIPALES 2006-2020 METODOLOGÍA



72 de 97

Fecha de elaboración: Marzo de 2008

Departamento	Nombre Municipio	Diagnostico Ind 2005	Imputación 2005	Decisión de Ajuste 2005	Diagnostico Ind 1993	Imputación 1993	Decisión de Ajuste 1993
Boyacá	Chiscas	OK	-Factor k	AJUSTAR	FALSO	15244--	AJUSTAR
Boyacá	Chita	OK	-	OK	FALSO	--	OK
Boyacá	Chitaraque	FALSO	-	OK	FALSO	--	OK
Boyacá	Chivatá	FALSO	-15764	AJUSTAR	FALSO	--15764	AJUSTAR
Boyacá	Ciénega	FALSO	-	OK	OK	--	OK
Boyacá	Cómbita	FALSO	-	OK	FALSO	pendiente--factor k	AJUSTAR
Boyacá	Coper	OK	-	OK	OK	--	OK
Boyacá	Corrales	OK	-	OK	OK	--	OK
Boyacá	Covarachía	FALSO	-	OK	FALSO	--	OK
Boyacá	Cubará	FALSO	-	OK	OK	--	OK
Boyacá	Cucaíta	OK	-	OK	OK	--	OK
Boyacá	Cuítiva	OK	-	OK	FALSO	15296--	AJUSTAR
Boyacá	Chíquiza	FALSO	-Factor k	AJUSTAR	FALSO	--	OK
Boyacá	Chivor	FALSO	-25438	AJUSTAR	OK	25438--25438	AJUSTAR
Boyacá	Duitama	OK	-	OK	OK	--	OK
Boyacá	El Cocuy	OK	-Factor k	AJUSTAR	OK	--	OK
Boyacá	El Espino	FALSO	-Factor k	AJUSTAR	FALSO	pendiente--Factor k	AJUSTAR
Boyacá	Firavitoba	OK	-	OK	OK	--	OK
Boyacá	Floresta	OK	-	OK	OK	--	OK
Boyacá	Gachantivá	OK	-	OK	FALSO	15764--Factor k	AJUSTAR
Boyacá	Gameza	FALSO	-	OK	OK	--	OK
Boyacá	Garagoa	OK	-	OK	OK	--	OK
Boyacá	Guacamayas	FALSO	-	OK	OK	--	OK
Boyacá	Guateque	OK	-	OK	OK	--Factor k	AJUSTAR
Boyacá	Guayatá	FALSO	-	OK	FALSO	--	OK
Boyacá	Güicán	OK	-	OK	FALSO	15244--	AJUSTAR
Boyacá	Iza	OK	-	OK	OK	--	OK



PROYECCIONES DE POBLACIÓN

PROYECCIONES MUNICIPALES 2006-2020 METODOLOGÍA



73 de 97

Fecha de elaboración: Marzo de 2008

Departamento	Nombre Municipio	Diagnostico Ind 2005	Imputación 2005	Decisión de Ajuste 2005	Diagnostico Ind 1993	Imputación 1993	Decisión de Ajuste 1993
Boyacá	Jenesano	OK	-	OK	OK	--	OK
Boyacá	Jericó	OK	-	OK	OK	--	OK
Boyacá	Labranzagrande	FALSO	-	OK	FALSO	--	OK
Boyacá	La Capilla	FALSO	-	OK	FALSO	--	OK
Boyacá	La Victoria	FALSO	-15469	AJUSTAR	FALSO	--	OK
Boyacá	La Uvita	OK	-	OK	OK	--	OK
Boyacá	Villa de Leyva	OK	-	OK	OK	--	OK
Boyacá	Macanal	OK	-	OK	FALSO	--	OK
Boyacá	Maripí	FALSO	-	OK	FALSO	--	OK
Boyacá	Miraflores	OK	-	OK	OK	--	OK
Boyacá	Mongua	OK	-	OK	OK	--	OK
Boyacá	Monguí	OK	-	OK	OK	--	OK
Boyacá	Moniquirá	OK	-	OK	OK	--	OK
Boyacá	Motavita	OK	-	OK	FALSO	--	OK
Boyacá	Muzo	FALSO	-	OK	FALSO	--factor k	AJUSTAR
Boyacá	Nobsa	OK	-	OK	OK	--	OK
Boyacá	Nuevo Colón	OK	-	OK	FALSO	--	OK
Boyacá	Oicatá	FALSO	-	OK	FALSO	--ajustar	AJUSTAR
Boyacá	Otanche	FALSO	-	OK	FALSO	--	OK
Boyacá	Pachavita	FALSO	-	OK	FALSO	--ajustar	AJUSTAR
Boyacá	Páez	FALSO	-15224	AJUSTAR	FALSO	--	OK
Boyacá	Paipa	OK	-	OK	OK	--	OK
Boyacá	Pajarito	FALSO	-	OK	FALSO	--	OK
Boyacá	Panqueba	FALSO	-	OK	FALSO	--	OK
Boyacá	Pauna	OK	-	OK	OK	--	OK
Boyacá	Paya	FALSO	-	OK	FALSO	--	OK
Boyacá	Paz de Río	OK	-	OK	OK	--	OK



PROYECCIONES DE POBLACIÓN

PROYECCIONES MUNICIPALES 2006-2020 METODOLOGÍA



74 de 97

Fecha de elaboración: Marzo de 2008

Departamento	Nombre Municipio	Diagnostico Ind 2005	Imputación 2005	Decisión de Ajuste 2005	Diagnostico Ind 1993	Imputación 1993	Decisión de Ajuste 1993
Boyacá	Pesca	OK	-	OK	OK	--	OK
Boyacá	Pisba	FALSO	-	OK	FALSO	--	OK
Boyacá	Puerto Boyacá	OK	-	OK	OK	--	OK
Boyacá	Quípama	FALSO	-	OK	FALSO	--	OK
Boyacá	Ramiriquí	OK	-	OK	OK	--	OK
Boyacá	Ráquira	FALSO	-	OK	FALSO	--	OK
Boyacá	Rondón	OK	-	OK	FALSO	--	OK
Boyacá	Saboyá	OK	-	OK	FALSO	--	OK
Boyacá	Sáchica	OK	-	OK	OK	--	OK
Boyacá	Samacá	OK	-	OK	OK	--	OK
Boyacá	San Eduardo	OK	-15224	AJUSTAR	OK	--	OK
Boyacá	San José de Pare	FALSO	-	OK	FALSO	--factor k	AJUSTAR
Boyacá	San Luis de Gaceno	OK	-	OK	OK	--	OK
Boyacá	San Mateo	FALSO	-	OK	FALSO	--	OK
Boyacá	San Miguel de Sema	FALSO	-	OK	FALSO	--	OK
Boyacá	San Pablo de Borbur	FALSO	-	OK	FALSO	--15109	AJUSTAR
Boyacá	Santana	OK	-	OK	FALSO	--	OK
Boyacá	Santa María	FALSO	-	OK	FALSO	--	OK
Boyacá	Santa Rosa de Viterbo	FALSO	-	OK	OK	--	OK
Boyacá	Santa Sofía	OK	-	OK	FALSO	--	OK
Boyacá	Sativanorte	FALSO	-	OK	OK	15296--	AJUSTAR
Boyacá	Sativasur	OK	-	OK	FALSO	15464--	AJUSTAR
Boyacá	Siachoque	FALSO	-	OK	OK	--	OK
Boyacá	Soatá	OK	-	OK	OK	--	OK
Boyacá	Socotá	OK	-	OK	FALSO	--	OK
Boyacá	Socha	OK	-	OK	OK	--	OK
Boyacá	Sogamoso	OK	-	OK	OK	--	OK



PROYECCIONES DE POBLACIÓN

PROYECCIONES MUNICIPALES 2006-2020 METODOLOGÍA



75 de 97

Fecha de elaboración: Marzo de 2008

Departamento	Nombre Municipio	Diagnostico Ind 2005	Imputación 2005	Decisión de Ajuste 2005	Diagnostico Ind 1993	Imputación 1993	Decisión de Ajuste 1993
Boyacá	Somondoco	FALSO	-	OK	FALSO	--	OK
Boyacá	Sora	FALSO	-	OK	FALSO	--ajustar	AJUSTAR
Boyacá	Sotaquirá	OK	-	OK	OK	15296--	AJUSTAR
Boyacá	Soracá	OK	-	OK	OK	--	OK
Boyacá	Susacón	FALSO	-	OK	OK	--	OK
Boyacá	Sutamarchán	FALSO	-	OK	FALSO	--ajustar	AJUSTAR
Boyacá	Sutatenza	FALSO	-	OK	OK	--	OK
Boyacá	Tasco	OK	-	OK	FALSO	--	OK
Boyacá	Tenza	FALSO	-	OK	OK	--	OK
Boyacá	Tibaná	OK	-	OK	FALSO	--	OK
Boyacá	Tibasosa	OK	-	OK	OK	--	OK
Boyacá	Tinjacá	OK	-	OK	FALSO	--	OK
Boyacá	Tipacoque	OK	-	OK	OK	15296--	AJUSTAR
Boyacá	Toca	OK	-	OK	OK	--	OK
Boyacá	Togúí	FALSO	-factor k	AJUSTAR	FALSO	--	OK
Boyacá	Tópaga	FALSO	-	OK	FALSO	15464--	AJUSTAR
Boyacá	Tota	FALSO	-	OK	FALSO	15296--	AJUSTAR
Boyacá	Tununguá	FALSO	-	OK	FALSO	--	OK
Boyacá	Turmequé	OK	-	OK	OK	--ajustar	AJUSTAR
Boyacá	Tuta	OK	-	OK	OK	--	OK
Boyacá	Tutazá	FALSO	-	OK	FALSO	15464--	AJUSTAR
Boyacá	Umbita	OK	-	OK	FALSO	--	OK
Boyacá	Ventaquemada	OK	-	OK	OK	--	OK
Boyacá	Viracachá	FALSO	-	OK	OK	--ajustar	AJUSTAR
Boyacá	Zetaquirá	OK	-	OK	OK	--	OK
Caldas	Manizales	OK	-	OK	OK	--	OK
Caldas	Aguadas	OK	-Factor k	AJUSTAR	OK	--	OK



PROYECCIONES DE POBLACIÓN

PROYECCIONES MUNICIPALES 2006-2020 METODOLOGÍA



76 de 97

Fecha de elaboración: Marzo de 2008

Departamento	Nombre Municipio	Diagnostico Ind 2005	Imputación 2005	Decisión de Ajuste 2005	Diagnostico Ind 1993	Imputación 1993	Decisión de Ajuste 1993
Caldas	Anserma	OK	-	OK	OK	--	OK
Caldas	Aranzazu	OK	-17486	AJUSTAR	OK	--	OK
Caldas	Belalcázar	FALSO	-17486	AJUSTAR	OK	--	OK
Caldas	Chinchiná	FALSO	-	OK	FALSO	--Factor k	AJUSTAR
Caldas	Filadelfia	OK	-17486	AJUSTAR	OK	--	OK
Caldas	La Dorada	OK	-	OK	OK	--	OK
Caldas	La Merced	OK	-17486	AJUSTAR	OK	--	OK
Caldas	Manzanares	OK	-	OK	OK	--Factor k	AJUSTAR
Caldas	Marmato	OK	-Factor k	AJUSTAR	FALSO	--Factor k	AJUSTAR
Caldas	Marquetalia	OK	-	OK	OK	--	OK
Caldas	Marulanda	OK	-	OK	OK	--17486	AJUSTAR
Caldas	Neira	OK	-	OK	OK	--	OK
Caldas	Norcasia	FALSO	-Factor k	AJUSTAR	Mpio. Nuevo	--	OK
Caldas	Pácora	OK	-	OK	OK	--	OK
Caldas	Palestina	FALSO	-	OK	OK	--Factor k	AJUSTAR
Caldas	Pensilvania	FALSO	-	OK	OK	--	OK
Caldas	Riosucio	OK	-	OK	OK	--	OK
Caldas	Risaralda	OK	-	OK	OK	--	OK
Caldas	Salamina	OK	-	OK	OK	--	OK
Caldas	Samaná	OK	-	OK	FALSO	--	OK
Caldas	San José	OK	-17486	AJUSTAR	Mpio. Nuevo	17616--17116	AJUSTAR
Caldas	Supía	OK	-	OK	OK	--	OK
Caldas	Victoria	OK	-	OK	OK	--	OK
Caldas	Villamaría	OK	-	OK	OK	--	OK
Caldas	Viterbo	OK	-Factor k	AJUSTAR	OK	--	OK
Caquetá	Florencia	FALSO	-	OK	OK	--	OK
Caquetá	Albania	FALSO	-	OK	OK	--	OK



PROYECCIONES DE POBLACIÓN

PROYECCIONES MUNICIPALES 2006-2020 METODOLOGÍA



77 de 97

Fecha de elaboración: Marzo de 2008

Departamento	Nombre Municipio	Diagnostico Ind 2005	Imputación 2005	Decisión de Ajuste 2005	Diagnostico Ind 1993	Imputación 1993	Decisión de Ajuste 1993
Caquetá	Belén de Los Andaquies	FALSO	-	OK	OK	--	OK
Caquetá	Cartagena del Chairá	FALSO	-	OK	OK	--	OK
Caquetá	Curillo	FALSO	-	OK	OK	--	OK
Caquetá	El Doncello	OK	-	OK	OK	--	OK
Caquetá	El Paujil	FALSO	-	OK	OK	--	OK
Caquetá	La Montañita	FALSO	-	OK	FALSO	--	OK
Caquetá	Milán	FALSO	-	OK	FALSO	--	OK
Caquetá	Morelia	FALSO	-	OK	OK	--	OK
Caquetá	Puerto Rico	FALSO	-	OK	OK	--	OK
Caquetá	San José del Fragua	OK	-	OK	OK	--	OK
Caquetá	San Vicente del Caguán	FALSO	-	OK	OK	--	OK
Caquetá	Solano	FALSO	-	OK	FALSO	--	OK
Caquetá	Solita	FALSO	-	OK	Mpio. Nuevo	18860--	AJUSTAR
Caquetá	Valparaíso	FALSO	-	OK	OK	--	OK
Cauca	Popayán	OK	-	OK	OK	--	OK
Cauca	Almaguer	OK	-	OK	FALSO	--	OK
Cauca	Argelia	FALSO	19455-	AJUSTAR	FALSO	--	OK
Cauca	Balboa	OK	-	OK	FALSO	--	OK
Cauca	Bolívar	OK	-	OK	OK	--	OK
Cauca	Buenos Aires	FALSO	-	OK	FALSO	--	OK
Cauca	Cajibío	OK	-	OK	OK	--	OK
Cauca	Caldono	OK	-	OK	FALSO	--	OK
Cauca	Caloto	OK	-	OK	OK	--	OK
Cauca	Corinto	OK	-	OK	OK	--	OK
Cauca	El Tambo	OK	-	OK	FALSO	--	OK
Cauca	Florencia	OK	-	OK	OK	--	OK
Cauca	Guachene	Mpio. Nuevo	-19142	AJUSTAR	Mpio Nuevo	19142--	AJUSTAR



PROYECCIONES DE POBLACIÓN

PROYECCIONES MUNICIPALES 2006-2020 METODOLOGÍA



78 de 97

Fecha de elaboración: Marzo de 2008

Departamento	Nombre Municipio	Diagnostico Ind 2005	Imputación 2005	Decisión de Ajuste 2005	Diagnostico Ind 1993	Imputación 1993	Decisión de Ajuste 1993
Cauca	Guapi	FALSO	-	OK	OK	--	OK
Cauca	Inzá	FALSO	-	OK	OK	--	OK
Cauca	Jambaló	FALSO	-	OK	FALSO	--	OK
Cauca	La Sierra	OK	-	OK	FALSO	--	OK
Cauca	La Vega	OK	52250-	AJUSTAR	FALSO	--	OK
Cauca	López	FALSO	-	OK	FALSO	--	OK
Cauca	Mercaderes	OK	-	OK	OK	--	OK
Cauca	Miranda	OK	-	OK	OK	--	OK
Cauca	Morales	OK	-	OK	FALSO	--	OK
Cauca	Padilla	OK	-	OK	OK	--	OK
Cauca	Paez	FALSO	19212-	AJUSTAR	OK	--	OK
Cauca	Patía	OK	86320-	AJUSTAR	OK	--	OK
Cauca	Piamonte	FALSO	-	OK	Mpio. Nuevo	19701--	AJUSTAR
Cauca	Piendamó	OK	-	OK	OK	--	OK
Cauca	Puerto Tejada	OK	-	OK	OK	--	OK
Cauca	Puracé	OK	-	OK	OK	--	OK
Cauca	Rosas	FALSO	-	OK	FALSO	--	OK
Cauca	San Sebastián	FALSO	-	OK	FALSO	--	OK
Cauca	Santander de Quilichao	OK	19824-	AJUSTAR	OK	--	OK
Cauca	Santa Rosa	FALSO	-	OK	FALSO	--	OK
Cauca	Silvia	OK	-	OK	OK	--	OK
Cauca	Sotara	OK	-	OK	FALSO	--	OK
Cauca	Suárez	FALSO	19100-	AJUSTAR	OK	--	OK
Cauca	Sucre	OK	-	OK	Mpio. Nuevo	19100--	AJUSTAR
Cauca	Timbío	FALSO	-	OK	OK	--	OK
Cauca	Timbiquí	FALSO	-	OK	FALSO	--	OK
Cauca	Toribio	FALSO	-	OK	FALSO	--	OK



PROYECCIONES DE POBLACIÓN

PROYECCIONES MUNICIPALES 2006-2020 METODOLOGÍA



79 de 97

Fecha de elaboración: Marzo de 2008

Departamento	Nombre Municipio	Diagnostico Ind 2005	Imputación 2005	Decisión de Ajuste 2005	Diagnostico Ind 1993	Imputación 1993	Decisión de Ajuste 1993
Cauca	Totoró	OK	-	OK	FALSO	--	OK
Cauca	Villa Rica	OK	-	OK	Mpio. Nuevo	19698--	AJUSTAR
Cesar	Valledupar	OK	-	OK	OK	--	OK
Cesar	Aguachica	OK	-	OK	OK	--	OK
Cesar	Agustín Codazzi	FALSO	-	OK	OK	--	OK
Cesar	Astrea	FALSO	-	OK	OK	--	OK
Cesar	Becerril	OK	-	OK	OK	--	OK
Cesar	Bosconia	FALSO	-	OK	OK	--	OK
Cesar	Chimichagua	FALSO	-	OK	OK	--	OK
Cesar	Chiriguaná	OK	-	OK	OK	--	OK
Cesar	Curumaní	OK	-	OK	OK	--	OK
Cesar	El Copey	FALSO	-	OK	OK	--	OK
Cesar	El Paso	FALSO	-Factor k	AJUSTAR	OK	--	OK
Cesar	Gamarra	OK	-	OK	OK	--	OK
Cesar	González	FALSO	-20614	AJUSTAR	FALSO	--Factor k	AJUSTAR
Cesar	La Gloria	FALSO	-	OK	OK	--	OK
Cesar	La Jagua de Ibirico	OK	-	OK	OK	--	OK
Cesar	Manaure	FALSO	-	OK	OK	--20621	AJUSTAR
Cesar	Pailitas	OK	-	OK	OK	--	OK
Cesar	Pelaya	OK	-	OK	OK	--	OK
Cesar	Pueblo Bello	FALSO	-	OK	Mpio. Nuevo	20001--20001	AJUSTAR
Cesar	Río de Oro	OK	-	OK	OK	--	OK
Cesar	La Paz	OK	-	OK	OK	--	OK
Cesar	San Alberto	OK	-	OK	OK	--	OK
Cesar	San Diego	FALSO	-	OK	OK	--Factor k	AJUSTAR
Cesar	San Martín	OK	-	OK	OK	--	OK
Cesar	Tamalameque	FALSO	-	OK	OK	--	OK



PROYECCIONES DE POBLACIÓN

PROYECCIONES MUNICIPALES 2006-2020 METODOLOGÍA



80 de 97

Fecha de elaboración: Marzo de 2008

Departamento	Nombre Municipio	Diagnostico Ind 2005	Imputación 2005	Decisión de Ajuste 2005	Diagnostico Ind 1993	Imputación 1993	Decisión de Ajuste 1993
Córdoba	Montería	OK	-	OK	OK	--	OK
Córdoba	Ayapel	FALSO	-	OK	OK	--	OK
Córdoba	Buenavista	OK	-	OK	OK	--	OK
Córdoba	Canalete	FALSO	-	OK	OK	--	OK
Córdoba	Cereté	OK	-	OK	OK	--	OK
Córdoba	Chimá	OK	-	OK	OK	--	OK
Córdoba	Chinú	OK	-	OK	OK	--	OK
Córdoba	Ciénaga de Oro	OK	-	OK	OK	--	OK
Córdoba	Cotorra	OK	-	OK	Mpio. Nuevo	--	OK
Córdoba	La Apartada	FALSO	-Factor k	AJUSTAR	Mpio. Nuevo	--	OK
Córdoba	Lorica	OK	-	OK	OK	--	OK
Córdoba	Los Córdoba	FALSO	-	OK	OK	--	OK
Córdoba	Momil	OK	-	OK	OK	--	OK
Córdoba	Montelíbano	OK	-	OK	OK	--	OK
Córdoba	Moñitos	FALSO	-	OK	OK	--	OK
Córdoba	Planeta Rica	OK	-	OK	OK	--	OK
Córdoba	Pueblo Nuevo	OK	-	OK	OK	--	OK
Córdoba	Puerto Escondido	OK	-	OK	OK	--	OK
Córdoba	Puerto Libertador	OK	-	OK	OK	--	OK
Córdoba	Purísima	OK	-	OK	OK	--	OK
Córdoba	Sahagún	OK	-	OK	OK	--	OK
Córdoba	San Andrés Sotavento	FALSO	-	OK	OK	--	OK
Córdoba	San Antero	FALSO	-	OK	OK	--Factor k	AJUSTAR
Córdoba	San Bernardo del Viento	OK	-	OK	OK	--	OK
Córdoba	San Carlos	OK	-	OK	OK	--	OK
Córdoba	San Pelayo	OK	-	OK	OK	--	OK
Córdoba	Tierralta	OK	-	OK	OK	--	OK



PROYECCIONES DE POBLACIÓN

PROYECCIONES MUNICIPALES 2006-2020 METODOLOGÍA



81 de 97

Fecha de elaboración: Marzo de 2008

Departamento	Nombre Municipio	Diagnostico Ind 2005	Imputación 2005	Decisión de Ajuste 2005	Diagnostico Ind 1993	Imputación 1993	Decisión de Ajuste 1993
Córdoba	Valencia	OK	-	OK	OK	--	OK
Cundinamarca	Agua de Dios	FALSO	25815-	AJUSTAR	OK	-25815-	AJUSTAR
Cundinamarca	Albán	OK	-	OK	OK	--	OK
Cundinamarca	Anapoima	OK	-	OK	OK	--	OK
Cundinamarca	Anolaima	OK	-	OK	OK	--	OK
Cundinamarca	Arbeláez	FALSO	25535-	AJUSTAR	OK	--	OK
Cundinamarca	Beltrán	OK	25019-	AJUSTAR	OK	--	OK
Cundinamarca	Bituima	FALSO	-	OK	FALSO	--	OK
Cundinamarca	Bojacá	OK	-	OK	OK	--	OK
Cundinamarca	Cabrera	FALSO	25649-	AJUSTAR	OK	-25649-	AJUSTAR
Cundinamarca	Cachipay	OK	-	OK	OK	--	OK
Cundinamarca	Cajicá	OK	-	OK	OK	--	OK
Cundinamarca	Caparrapí	OK	-	OK	OK	--	OK
Cundinamarca	Caqueza	OK	-	OK	OK	--	OK
Cundinamarca	Carmen de Carupa	OK	25154-	AJUSTAR	OK	-25154-	AJUSTAR
Cundinamarca	Chaguaní	OK	-	OK	OK	--	OK
Cundinamarca	Chía	OK	-	OK	OK	--	OK
Cundinamarca	Chipaque	OK	-	OK	FALSO	--	OK
Cundinamarca	Choachí	OK	-	OK	OK	--	OK
Cundinamarca	Chocontá	OK	-	OK	OK	--	OK
Cundinamarca	Cogua	OK	-	OK	OK	--	OK
Cundinamarca	Cota	OK	-	OK	OK	--	OK
Cundinamarca	Cucunubá	FALSO	-	OK	FALSO	--	OK
Cundinamarca	El Colegio	OK	-	OK	OK	--	OK
Cundinamarca	El Peñón	FALSO	-	OK	FALSO	--	OK
Cundinamarca	El Rosal	OK	-	OK	Mpio. Nuevo	25769--	AJUSTAR
Cundinamarca	Facatativá	OK	-	OK	OK	--	OK



PROYECCIONES DE POBLACIÓN

PROYECCIONES MUNICIPALES 2006-2020 METODOLOGÍA



82 de 97

Fecha de elaboración: Marzo de 2008

Departamento	Nombre Municipio	Diagnostico Ind 2005	Imputación 2005	Decisión de Ajuste 2005	Diagnostico Ind 1993	Imputación 1993	Decisión de Ajuste 1993
Cundinamarca	Fomeque	FALSO	-	OK	OK	--	OK
Cundinamarca	Fosca	OK	-	OK	OK	--	OK
Cundinamarca	Funza	OK	-	OK	OK	--	OK
Cundinamarca	Fúquene	OK	-	OK	FALSO	--	OK
Cundinamarca	Fusagasugá	OK	-	OK	OK	--	OK
Cundinamarca	Gachala	OK	Mantener estructura 1993-	AJUSTAR	OK	--	OK
Cundinamarca	Gachancipá	FALSO	-	OK	OK	--	OK
Cundinamarca	Gachetá	OK	-	OK	OK	--	OK
Cundinamarca	Gama	FALSO	-	OK	FALSO	--	OK
Cundinamarca	Girardot	OK	-	OK	OK	--	OK
Cundinamarca	Granada	OK	-	OK	Mpio. Nuevo	25754--	AJUSTAR
Cundinamarca	Guachetá	OK	-	OK	OK	--	OK
Cundinamarca	Guaduas	OK	-	OK	OK	--	OK
Cundinamarca	Guasca	OK	-	OK	OK	--	OK
Cundinamarca	Guataquí	OK	-	OK	OK	--	OK
Cundinamarca	Guatavita	OK	-	OK	FALSO	--	OK
Cundinamarca	Guayabal de Siquima	OK	-	OK	OK	--	OK
Cundinamarca	Guayabetal	OK	-	OK	OK	--	OK
Cundinamarca	Gutiérrez	OK	-	OK	OK	--	OK
Cundinamarca	Jerusalén	OK	-	OK	OK	--	OK
Cundinamarca	Junín	FALSO	-	OK	FALSO	--	OK
Cundinamarca	La Calera	OK	-	OK	OK	--	OK
Cundinamarca	La Mesa	OK	-	OK	OK	--	OK
Cundinamarca	La Palma	FALSO	25885-	AJUSTAR	OK	--	OK
Cundinamarca	La Peña	FALSO	-	OK	FALSO	--	OK
Cundinamarca	La Vega	OK	-	OK	OK	--	OK
Cundinamarca	Lenguazaque	FALSO	-	OK	FALSO	--	OK



PROYECCIONES DE POBLACIÓN

PROYECCIONES MUNICIPALES 2006-2020 METODOLOGÍA



83 de 97

Fecha de elaboración: Marzo de 2008

Departamento	Nombre Municipio	Diagnostico Ind 2005	Imputación 2005	Decisión de Ajuste 2005	Diagnostico Ind 1993	Imputación 1993	Decisión de Ajuste 1993
Cundinamarca	Macheta	OK	-	OK	OK	--	OK
Cundinamarca	Madrid	OK	-	OK	OK	--	OK
Cundinamarca	Manta	FALSO	25426-	AJUSTAR	OK	-25426-	AJUSTAR
Cundinamarca	Medina	OK	-	OK	OK	--	OK
Cundinamarca	Mosquera	OK	-	OK	OK	--	OK
Cundinamarca	Nariño	FALSO	25324-	AJUSTAR	OK	-25324-	AJUSTAR
Cundinamarca	Nemocón	OK	-	OK	OK	--	OK
Cundinamarca	Nilo	FALSO	-	OK	FALSO	--	OK
Cundinamarca	Nimaima	FALSO	25320-	AJUSTAR	FALSO	-25320-	AJUSTAR
Cundinamarca	Nocaima	FALSO	25328-	AJUSTAR	FALSO	--	OK
Cundinamarca	Venecia	FALSO	-	OK	FALSO	--	OK
Cundinamarca	Pacho	OK	-	OK	OK	--	OK
Cundinamarca	Paime	FALSO	-	OK	OK	--	OK
Cundinamarca	Pandi	OK	-	OK	OK	--	OK
Cundinamarca	Paratebueno	FALSO	-	OK	OK	--	OK
Cundinamarca	Pasca	OK	-	OK	OK	--	OK
Cundinamarca	Puerto Salgar	FALSO	-	OK	OK	--	OK
Cundinamarca	Pulí	FALSO	25662-	AJUSTAR	OK	--	OK
Cundinamarca	Quebradanegra	FALSO	-	OK	FALSO	--	OK
Cundinamarca	Quetame	FALSO	25151-	AJUSTAR	OK	--	OK
Cundinamarca	Quipile	OK	-	OK	OK	--	OK
Cundinamarca	Apulo	OK	-	OK	OK	--	OK
Cundinamarca	Ricaurte	OK	-	OK	OK	--	OK
Cundinamarca	San Antonio del Tequendama	OK	-	OK	OK	--	OK
Cundinamarca	San Bernardo	OK	-	OK	OK	--	OK
Cundinamarca	San Cayetano	FALSO	25154-	AJUSTAR	OK	--	OK
Cundinamarca	San Francisco	OK	-	OK	OK	--	OK



PROYECCIONES DE POBLACIÓN

PROYECCIONES MUNICIPALES 2006-2020 METODOLOGÍA



84 de 97

Fecha de elaboración: Marzo de 2008

Departamento	Nombre Municipio	Diagnostico Ind 2005	Imputación 2005	Decisión de Ajuste 2005	Diagnostico Ind 1993	Imputación 1993	Decisión de Ajuste 1993
Cundinamarca	San Juan de Río Seco	OK	-	OK	OK	--	OK
Cundinamarca	Sasaima	OK	-	OK	OK	--	OK
Cundinamarca	Sesquilé	FALSO	-	OK	OK	--	OK
Cundinamarca	Sibaté	OK	-	OK	OK	--	OK
Cundinamarca	Silvania	OK	-	OK	OK	--	OK
Cundinamarca	Simijaca	OK	-	OK	OK	--	OK
Cundinamarca	Soacha	OK	-	OK	OK	--	OK
Cundinamarca	Sopó	FALSO	-	OK	OK	--	OK
Cundinamarca	Subachoque	FALSO	-	OK	OK	--	OK
Cundinamarca	Suesca	OK	-	OK	FALSO	--	OK
Cundinamarca	Supatá	OK	25402-	AJUSTAR	OK	--	OK
Cundinamarca	Susa	FALSO	-	OK	OK	--	OK
Cundinamarca	Sutatausa	OK	-	OK	FALSO	--	OK
Cundinamarca	Tabio	OK	-	OK	OK	--	OK
Cundinamarca	Tausa	OK	-	OK	FALSO	--	OK
Cundinamarca	Tena	FALSO	-	OK	FALSO	--	OK
Cundinamarca	Tenjo	OK	-	OK	FALSO	--	OK
Cundinamarca	Tibacuy	OK	-	OK	OK	--	OK
Cundinamarca	Tibirita	FALSO	-	OK	OK	--	OK
Cundinamarca	Tocaima	OK	-	OK	OK	--	OK
Cundinamarca	Tocancipá	FALSO	-	OK	OK	--	OK
Cundinamarca	Topaipí	FALSO	-	OK	FALSO	--	OK
Cundinamarca	Ubalá	FALSO	25293-	AJUSTAR	FALSO	--	OK
Cundinamarca	Ubaque	OK	-	OK	OK	--	OK
Cundinamarca	Villa de San Diego de Ubaté	OK	-	OK	OK	--	OK
Cundinamarca	Une	FALSO	25151-	AJUSTAR	OK	--	OK
Cundinamarca	Útica	FALSO	25875-	AJUSTAR	OK	--	OK



PROYECCIONES DE POBLACIÓN

PROYECCIONES MUNICIPALES 2006-2020 METODOLOGÍA



85 de 97

Fecha de elaboración: Marzo de 2008

Departamento	Nombre Municipio	Diagnostico Ind 2005	Imputación 2005	Decisión de Ajuste 2005	Diagnostico Ind 1993	Imputación 1993	Decisión de Ajuste 1993
Cundinamarca	Vergara	FALSO	-	OK	OK	--	OK
Cundinamarca	Vianí	OK	-	OK	OK	--	OK
Cundinamarca	Villagómez	FALSO	25513-	AJUSTAR	OK	--	OK
Cundinamarca	Villapinzón	OK	-	OK	OK	--	OK
Cundinamarca	Villeta	OK	-	OK	OK	--	OK
Cundinamarca	Viotá	FALSO	-	OK	OK	--	OK
Cundinamarca	Yacopí	OK	-	OK	OK	--	OK
Cundinamarca	Zipacón	OK	-	OK	OK	--	OK
Cundinamarca	Zipaquirá	OK	-	OK	OK	--	OK
Chocó	Quibdó	OK	-	OK	OK	--	OK
Chocó	Acandí	OK	-	OK	OK	--	OK
Chocó	Alto Baudó	FALSO	-	OK	FALSO	--	OK
Chocó	Atrato	FALSO	-	OK	Mpio. Nuevo	27001--	AJUSTAR
Chocó	Bagadó	FALSO	27075-	AJUSTAR	FALSO	-factor k-	AJUSTAR
Chocó	Bahía Solano	OK	-	OK	OK	--	OK
Chocó	Bajo Baudó	FALSO	-	OK	FALSO	--	OK
Chocó	Belén de Bajirá1	FALSO	-	OK	Mpio. Nuevo	27615--	AJUSTAR
Chocó	Bojaya	FALSO	-	OK	FALSO	--	OK
Chocó	El Cantón del San Pablo	FALSO	-	OK	Mpio. Nuevo	27361--	AJUSTAR
Chocó	Carmen del Darien	FALSO	-	OK	Mpio. Nuevo	27615--	AJUSTAR
Chocó	Cértegui	FALSO	-	OK	Mpio. Nuevo	27073--	AJUSTAR
Chocó	Condoto	OK	-	OK	OK	--	OK
Chocó	El Carmen de Atrato	FALSO	-	OK	FALSO	--	OK
Chocó	El Litoral del San Juan	FALSO	-	OK	OK	27361--	AJUSTAR
Chocó	Istmina	OK	-	OK	FALSO	--	OK
Chocó	Juradó	FALSO	-	OK	OK	--	OK
Chocó	Lloró	FALSO	-	OK	OK	--	OK



PROYECCIONES DE POBLACIÓN

PROYECCIONES MUNICIPALES 2006-2020 METODOLOGÍA



86 de 97

Fecha de elaboración: Marzo de 2008

Departamento	Nombre Municipio	Diagnostico Ind 2005	Imputación 2005	Decisión de Ajuste 2005	Diagnostico Ind 1993	Imputación 1993	Decisión de Ajuste 1993
Chocó	Medio Atrato	FALSO	-	OK	Mpio. Nuevo	27001--	AJUSTAR
Chocó	Medio Baudó	FALSO	-	OK	Mpio. Nuevo	27077--	AJUSTAR
Chocó	Medio San Juan	FALSO	-	OK	Mpio. Nuevo	27205--	AJUSTAR
Chocó	Nóvita	FALSO	-	OK	FALSO	--	OK
Chocó	Nuquí	FALSO	-	OK	OK	--	OK
Chocó	Río Iro	FALSO	-	OK	Mpio. Nuevo	27205--	AJUSTAR
Chocó	Río Quito	FALSO	-	OK	Mpio. Nuevo	27001--	AJUSTAR
Chocó	Riosucio	FALSO	-	OK	OK	--	OK
Chocó	San José del Palmar	FALSO	-	OK	OK	--	OK
Chocó	Sipí	FALSO	-	OK	FALSO	--	OK
Chocó	Tadó	FALSO	-	OK	OK	--	OK
Chocó	Unguía	FALSO	-	OK	OK	--	OK
Chocó	Unión Panamericana	FALSO	-	OK	Mpio. Nuevo	27361--	AJUSTAR
Huila	Neiva	OK	-	OK	OK	--	OK
Huila	Acevedo	FALSO	-	OK	OK	--	OK
Huila	Agrado	FALSO	-factor k	AJUSTAR	OK	--	OK
Huila	Aipe	FALSO	-	OK	OK	--factor k	AJUSTAR
Huila	Algeciras	FALSO	-	OK	OK	--	OK
Huila	Altamira	FALSO	-41551	AJUSTAR	OK	--	OK
Huila	Baraya	OK	-	OK	OK	--	OK
Huila	Campoalegre	OK	-	OK	OK	--	OK
Huila	Colombia	FALSO	-	OK	OK	--	OK
Huila	Eliás	FALSO	-	OK	OK	--	OK
Huila	Garzón	OK	-	OK	OK	--	OK
Huila	Gigante	FALSO	-41615	AJUSTAR	OK	--	OK
Huila	Guadalupe	FALSO	-41770	AJUSTAR	OK	--	OK
Huila	Hobo	FALSO	-	OK	OK	--	OK



PROYECCIONES DE POBLACIÓN

PROYECCIONES MUNICIPALES 2006-2020 METODOLOGÍA



87 de 97

Fecha de elaboración: Marzo de 2008

Departamento	Nombre Municipio	Diagnostico Ind 2005	Imputación 2005	Decisión de Ajuste 2005	Diagnostico Ind 1993	Imputación 1993	Decisión de Ajuste 1993
Huila	Iquira	FALSO	-	OK	OK	--	OK
Huila	Isnos	OK	-	OK	FALSO	--	OK
Huila	La Argentina	FALSO	-	OK	OK	--	OK
Huila	La Plata	OK	-	OK	OK	--	OK
Huila	Nátaga	FALSO	-	OK	OK	--	OK
Huila	Oporapa	FALSO	-	OK	OK	--	OK
Huila	Paicol	FALSO	-	OK	OK	--	OK
Huila	Palermo	FALSO	-	OK	OK	--	OK
Huila	Palestina	FALSO	-	OK	FALSO	--	OK
Huila	Pital	FALSO	-	OK	OK	--	OK
Huila	Pitalito	OK	-	OK	OK	--	OK
Huila	Rivera	OK	-	OK	OK	--	OK
Huila	Saladoblanco	OK	-	OK	FALSO	--	OK
Huila	San Agustín	OK	-	OK	OK	--	OK
Huila	Santa María	FALSO	-	OK	OK	--	OK
Huila	Suaza	OK	-	OK	OK	--	OK
Huila	Tarqui	OK	-	OK	OK	--	OK
Huila	Tesalia	FALSO	-	OK	OK	--	OK
Huila	Tello	FALSO	-	OK	OK	--	OK
Huila	Teruel	OK	-	OK	OK	--	OK
Huila	Timaná	OK	-	OK	OK	--	OK
Huila	Villavieja	OK	-	OK	OK	--	OK
Huila	Yaguará	OK	-	OK	OK	--	OK
La Guajira	Riohacha	OK	-	OK	OK	--	OK
La Guajira	Albania	FALSO	44078-Factor k	AJUSTAR	Mpio. Nuevo	44430-44430 (Se le imputa la estructura de Resto de la Mamá)-44430	AJUSTAR
La Guajira	Barrancas	OK	-	OK	OK	--Factor k	AJUSTAR



PROYECCIONES DE POBLACIÓN

PROYECCIONES MUNICIPALES 2006-2020 METODOLOGÍA



88 de 97

Fecha de elaboración: Marzo de 2008

Departamento	Nombre Municipio	Diagnostico Ind 2005	Imputación 2005	Decisión de Ajuste 2005	Diagnostico Ind 1993	Imputación 1993	Decisión de Ajuste 1993
La Guajira	Dibulla	FALSO	Factor k-Factor k	AJUSTAR	Mpio. Nuevo	44001-44001 (Resto)-44001	AJUSTAR
La Guajira	Distracción	FALSO	-	OK	Mpio. Nuevo	--	OK
La Guajira	El Molino	FALSO	-44874	AJUSTAR	OK	--44874	AJUSTAR
La Guajira	Fonseca	OK	-	OK	OK	--Factor k	AJUSTAR
La Guajira	Hatonuevo	FALSO	-44078	AJUSTAR	Mpio. Nuevo	44078--44078	AJUSTAR
La Guajira	La Jagua del Pilar	FALSO	-44855	AJUSTAR	Mpio. Nuevo	44855--44855	AJUSTAR
La Guajira	Maicao	FALSO	-44001	AJUSTAR	OK	--	OK
La Guajira	Manaure	FALSO	Factor k-Factor k	AJUSTAR	FALSO	--	OK
La Guajira	San Juan del Cesar	OK	-	OK	OK	--	OK
La Guajira	Uribia	FALSO	-	OK	FALSO	--	OK
La Guajira	Urumita	FALSO	-Factor k	AJUSTAR	OK	--Factor k	AJUSTAR
La Guajira	Villanueva	OK	-	OK	OK	--	OK
Magdalena	Santa Marta	OK	-	OK	OK	--	OK
Magdalena	Algarrobo	FALSO	-	OK	Mpio. Nuevo	--	OK
Magdalena	Aracataca	OK	-	OK	OK	--	OK
Magdalena	Ariguani	OK	-47555	AJUSTAR	OK	--	OK
Magdalena	Cerro San Antonio	OK	-	OK	OK	--	OK
Magdalena	Chibolo	OK	-	OK	OK	--	OK
Magdalena	Ciénaga	OK	-	OK	OK	--	OK
Magdalena	Concordia	FALSO	-	OK	Mpio. Nuevo	47161--	AJUSTAR
Magdalena	El Banco	OK	-	OK	OK	--	OK
Magdalena	El Piñon	FALSO	-	OK	OK	--	OK
Magdalena	El Retén	OK	-	OK	Mpio. Nuevo	47053--	AJUSTAR
Magdalena	Fundación	OK	-	OK	OK	--	OK
Magdalena	Guamal	OK	-	OK	OK	--	OK
Magdalena	Nueva Granada	FALSO	-	OK	Mpio. Nuevo	47555--	AJUSTAR
Magdalena	Pedraza	FALSO	-	OK	OK	--	OK



PROYECCIONES DE POBLACIÓN

PROYECCIONES MUNICIPALES 2006-2020 METODOLOGÍA



89 de 97

Fecha de elaboración: Marzo de 2008

Departamento	Nombre Municipio	Diagnostico Ind 2005	Imputación 2005	Decisión de Ajuste 2005	Diagnostico Ind 1993	Imputación 1993	Decisión de Ajuste 1993
Magdalena	Pijiño del Carmen	FALSO	-	OK	Mpio. Nuevo	47707--	AJUSTAR
Magdalena	Pivijay	OK	-	OK	OK	--	OK
Magdalena	Plato	OK	-	OK	OK	--	OK
Magdalena	Puebloviejo	FALSO	-	OK	OK	--	OK
Magdalena	Remolino	FALSO	-	OK	OK	--	OK
Magdalena	Sabanas de San Angel	FALSO	-	OK	Mpio. Nuevo	47058--	AJUSTAR
Magdalena	Salamina	FALSO	-	OK	OK	--factor k	AJUSTAR
Magdalena	San Sebastián de Buenavista	OK	-	OK	OK	--factor k	AJUSTAR
Magdalena	San Zenón	FALSO	-47318	AJUSTAR	OK	--47318	AJUSTAR
Magdalena	Santa Ana	FALSO	-	OK	OK	--	OK
Magdalena	Santa Bárbara de Pinto	FALSO	-	OK	Mpio. Nuevo	--	OK
Magdalena	Sitionuevo	FALSO	-	OK	OK	--factor k	AJUSTAR
Magdalena	Tenerife	FALSO	-	OK	OK	--	OK
Magdalena	Zapayán	FALSO	-	OK	Mpio. Nuevo	47258--	AJUSTAR
Magdalena	Zona Bananera	OK	-	OK	Mpio. Nuevo	--	OK
Meta	Villavicencio	OK	-	OK	OK	--	OK
Meta	Acacías	FALSO	-	OK	OK	--	OK
Meta	Barranca de Upía	OK	-	OK	OK	--	OK
Meta	Cabuyaro	FALSO	-50400	AJUSTAR	OK	--	OK
Meta	Castilla la Nueva	FALSO	-	OK	FALSO	--	OK
Meta	Cubarral	FALSO	-50226	AJUSTAR	OK	--	OK
Meta	Cumaral	OK	-	OK	OK	--	OK
Meta	El Calvario	FALSO	-	OK	FALSO	--50400	AJUSTAR
Meta	El Castillo	FALSO	-	OK	FALSO	--	OK
Meta	El Dorado	FALSO	-	OK	OK	--	OK
Meta	Fuente de Oro	OK	-	OK	OK	--	OK
Meta	Granada	FALSO	-	OK	OK	--	OK



PROYECCIONES DE POBLACIÓN

PROYECCIONES MUNICIPALES 2006-2020 METODOLOGÍA



90 de 97

Fecha de elaboración: Marzo de 2008

Departamento	Nombre Municipio	Diagnostico Ind 2005	Imputación 2005	Decisión de Ajuste 2005	Diagnostico Ind 1993	Imputación 1993	Decisión de Ajuste 1993
Meta	Guamal	OK	-	OK	OK	--	OK
Meta	Mapiripán	FALSO	-50711	AJUSTAR	FALSO	--	OK
Meta	Mesetas	FALSO	-	OK	OK	--	OK
Meta	La Macarena	FALSO	-50711	AJUSTAR	OK	--factor k	AJUSTAR
Meta	Uribe	FALSO	-	OK	OK	--factor k	AJUSTAR
Meta	Lejanías	OK	-	OK	OK	--	OK
Meta	Puerto Concordia	FALSO	-	OK	FALSO	--	OK
Meta	Puerto Gaitán	FALSO	-	OK	OK	--	OK
Meta	Puerto López	FALSO	-	OK	OK	--	OK
Meta	Puerto Lleras	FALSO	-	OK	OK	--	OK
Meta	Puerto Rico	FALSO	-	OK	OK	--	OK
Meta	Restrepo	OK	-	OK	OK	--	OK
Meta	San Carlos de Guaroa	FALSO	-	OK	OK	--factor k	AJUSTAR
Meta	San Juan de Arama	FALSO	-	OK	OK	--50400	AJUSTAR
Meta	San Juanito	FALSO	-	OK	FALSO	--	OK
Meta	San Martín	OK	-	OK	OK	--	OK
Meta	Vistahermosa	FALSO	-	OK	FALSO	--	OK
Nariño	Pasto	OK	-	OK	OK	--	OK
Nariño	Albán	FALSO	-52399	AJUSTAR	FALSO	--	OK
Nariño	Aldana	OK	-52585	AJUSTAR	OK	--	OK
Nariño	Ancuyá	FALSO	-	OK	OK	--	OK
Nariño	Arboleda	FALSO	-52506	AJUSTAR	OK	--52506	AJUSTAR
Nariño	Barbacoas	FALSO	-	OK	OK	--	OK
Nariño	Belén	OK	-	OK	OK	--	OK
Nariño	Buesaco	OK	-	OK	OK	--	OK
Nariño	Colón	FALSO	-	OK	FALSO	--	OK
Nariño	Consaca	OK	-	OK	OK	--	OK



PROYECCIONES DE POBLACIÓN

PROYECCIONES MUNICIPALES 2006-2020 METODOLOGÍA



91 de 97

Fecha de elaboración: Marzo de 2008

Departamento	Nombre Municipio	Diagnostico Ind 2005	Imputación 2005	Decisión de Ajuste 2005	Diagnostico Ind 1993	Imputación 1993	Decisión de Ajuste 1993
Nariño	Contadero	OK	-	OK	OK	--	OK
Nariño	Córdoba	OK	-52838	AJUSTAR	OK	--	OK
Nariño	Cuaspud	OK	-52210	AJUSTAR	OK	--	OK
Nariño	Cumbal	OK	-	OK	OK	--	OK
Nariño	Cumbitara	FALSO	-52210	AJUSTAR	FALSO	--52210	AJUSTAR
Nariño	Chachagüí	OK	-	OK	OK	--	OK
Nariño	El Charco	FALSO	-	OK	FALSO	--	OK
Nariño	El Peñol	OK	-	OK	Mpio. Nuevo	52260--	AJUSTAR
Nariño	El Rosario	FALSO	-factor k	AJUSTAR	FALSO	--	OK
Nariño	El Tablón de Gómez	OK	-	OK	OK	--	OK
Nariño	El Tambo	OK	-52838	AJUSTAR	OK	--	OK
Nariño	Funes	FALSO	-	OK	OK	--	OK
Nariño	Guachucal	OK	-	OK	FALSO	--	OK
Nariño	Guaitarilla	OK	-	OK	OK	--	OK
Nariño	Gualmatán	OK	-	OK	OK	--	OK
Nariño	Iles	OK	-	OK	OK	--	OK
Nariño	Imués	OK	-	OK	OK	--	OK
Nariño	Ipiales	OK	-	OK	OK	--	OK
Nariño	La Cruz	OK	-	OK	OK	--	OK
Nariño	La Florida	OK	-	OK	FALSO	--	OK
Nariño	La Llanada	FALSO	-	OK	OK	--	OK
Nariño	La Tola	FALSO	-Factor k	AJUSTAR	OK	--	OK
Nariño	La Unión	OK	-	OK	OK	--	OK
Nariño	Leiva	FALSO	-	OK	FALSO	--	OK
Nariño	Linares	OK	-	OK	OK	--	OK
Nariño	Los Andes	FALSO	-	OK	FALSO	--	OK
Nariño	Magüi	FALSO	-52250	AJUSTAR	FALSO	--ajustar	AJUSTAR



PROYECCIONES DE POBLACIÓN

PROYECCIONES MUNICIPALES 2006-2020 METODOLOGÍA



92 de 97

Fecha de elaboración: Marzo de 2008

Departamento	Nombre Municipio	Diagnostico Ind 2005	Imputación 2005	Decisión de Ajuste 2005	Diagnostico Ind 1993	Imputación 1993	Decisión de Ajuste 1993
Nariño	Mallama	OK	-Factor k	AJUSTAR	FALSO	--	OK
Nariño	Mosquera	FALSO	-Factor k	AJUSTAR	OK	--52390	AJUSTAR
Nariño	Nariño	FALSO	-	OK	Mpio. Nuevo	52585	AJUSTAR
Nariño	Olaya Herrera	FALSO	-factor k	AJUSTAR	OK	--	OK
Nariño	Ospina	OK	-	OK	OK	--	OK
Nariño	Francisco Pizarro	FALSO	-	OK	OK	--	OK
Nariño	Policarpa	FALSO	-	OK	FALSO	--	OK
Nariño	Potosí	OK	-	OK	OK	--	OK
Nariño	Providencia	FALSO	-52210	AJUSTAR	FALSO	--ajustar?	AJUSTAR
Nariño	Puerres	FALSO	-	OK	OK	--	OK
Nariño	Pupiales	OK	-	OK	OK	--	OK
Nariño	Ricaurte	FALSO	-	OK	OK	--	OK
Nariño	Roberto Payán	FALSO	-Factor k	AJUSTAR	FALSO	--	OK
Nariño	Samaniego	FALSO	-	OK	OK	--	OK
Nariño	Sandoná	OK	-	OK	OK	--	OK
Nariño	San Bernardo	FALSO	-52506	AJUSTAR	OK	--52506	AJUSTAR
Nariño	San Lorenzo	FALSO	-	OK	OK	--	OK
Nariño	San Pablo	FALSO	-	OK	OK	--	OK
Nariño	San Pedro de Cartago	OK	-factor k	AJUSTAR	OK	--	OK
Nariño	Santa Bárbara	FALSO	-factor k	AJUSTAR	FALSO	--ajustar	AJUSTAR
Nariño	Santacruz	FALSO	-52210	AJUSTAR	FALSO	--52210	AJUSTAR
Nariño	Sapuyes	OK	-	OK	OK	--	OK
Nariño	Taminango	OK	-	OK	OK	--factor k	AJUSTAR
Nariño	Tangua	OK	-	OK	OK	--	OK
Nariño	San Andres de Tumaco	OK	-	OK	OK	--	OK
Nariño	Túquerres	OK	-	OK	OK	--	OK
Nariño	Yacuanquer	OK	-	OK	OK	--	OK



PROYECCIONES DE POBLACIÓN

PROYECCIONES MUNICIPALES 2006-2020 METODOLOGÍA



93 de 97

Fecha de elaboración: Marzo de 2008

Departamento	Nombre Municipio	Diagnostico Ind 2005	Imputación 2005	Decisión de Ajuste 2005	Diagnostico Ind 1993	Imputación 1993	Decisión de Ajuste 1993
Norte De Santander	Cúcuta	OK	-	OK	OK	--	OK
Norte De Santander	Abrego	FALSO	Factor k (1.05)-	AJUSTAR	OK	--	OK
Norte De Santander	Arboledas	FALSO	54128-	AJUSTAR	OK	--	OK
Norte De Santander	Bochalema	FALSO	-	OK	OK	--54820	AJUSTAR
Norte De Santander	Bucarasica	FALSO	-54261	AJUSTAR	FALSO	--54261	AJUSTAR
Norte De Santander	Cácota	OK	-54820	AJUSTAR	OK	--54820	AJUSTAR
Norte De Santander	Cachirá	OK	-	OK	FALSO	--	OK
Norte De Santander	Chinácota	FALSO	-	OK	OK	--	OK
Norte De Santander	Chitagá	FALSO	-	OK	OK	--54673	AJUSTAR
Norte De Santander	Convención	FALSO	-	OK	OK	--	OK
Norte De Santander	Cucutilla	FALSO	-54820	AJUSTAR	OK	--	OK
Norte De Santander	Durania	FALSO	-	OK	OK	--	OK
Norte De Santander	El Carmen	FALSO	-	OK	OK	--	OK
Norte De Santander	El Tarra	FALSO	-	OK	OK	--	OK
Norte De Santander	El Zulia	OK	-	OK	OK	--	OK
Norte De Santander	Gramalote	OK	-	OK	OK	--factor k	AJUSTAR
Norte De Santander	Hacarí	FALSO	-	OK	FALSO	--	OK
Norte De Santander	Herrán	OK	-	OK	OK	--	OK
Norte De Santander	Labateca	OK	-54418	AJUSTAR	OK	--	OK
Norte De Santander	La Esperanza	OK	-	OK	Mpio. Nuevo	54003--	AJUSTAR
Norte De Santander	La Playa	FALSO	-54820	AJUSTAR	FALSO	--factor k	AJUSTAR
Norte De Santander	Los Patios	OK	-	OK	OK	--	OK
Norte De Santander	Lourdes	OK	-	OK	OK	--	OK
Norte De Santander	Mutiscua	FALSO	-	OK	OK	--	OK
Norte De Santander	Ocaña	OK	-	OK	OK	--	OK
Norte De Santander	Pamplona	FALSO	-54001	AJUSTAR	FALSO	--	OK
Norte De Santander	Pamplonita	OK	-54820	AJUSTAR	OK	--	OK



PROYECCIONES DE POBLACIÓN

PROYECCIONES MUNICIPALES 2006-2020 METODOLOGÍA



94 de 97

Fecha de elaboración: Marzo de 2008

Departamento	Nombre Municipio	Diagnostico Ind 2005	Imputación 2005	Decisión de Ajuste 2005	Diagnostico Ind 1993	Imputación 1993	Decisión de Ajuste 1993
Norte De Santander	Puerto Santander	FALSO	-54874	AJUSTAR	Mpio. Nuevo	54001--	AJUSTAR
Norte De Santander	Ragonvalia	FALSO	-	OK	OK	--	OK
Norte De Santander	Salazar	FALSO	-	OK	OK	--	OK
Norte De Santander	San Calixto	FALSO	-	OK	FALSO	--	OK
Norte De Santander	San Cayetano	OK	-	OK	OK	--	OK
Norte De Santander	Santiago	FALSO	-	OK	OK	--54261	AJUSTAR
Norte De Santander	Sardinata	FALSO	-	OK	OK	--	OK
Norte De Santander	Silos	FALSO	-	OK	OK	--	OK
Norte De Santander	Teorama	OK	-	OK	OK	--	OK
Norte De Santander	Tibú	FALSO	-	OK	OK	--	OK
Norte De Santander	Toledo	OK	-	OK	OK	--	OK
Norte De Santander	Villa Caro	OK	-	OK	OK	--	OK
Norte De Santander	Villa del Rosario	OK	-	OK	OK	--	OK
Quindio	Armenia	OK	-	OK	OK	--	OK
Quindio	Buenavista	FALSO	-	OK	OK	-63302-	AJUSTAR
Quindio	Calarca	OK	-	OK	OK	--	OK
Quindio	Circasia	OK	-	OK	OK	-Factor k-	AJUSTAR
Quindio	Córdoba	OK	63130-	AJUSTAR	OK	-63130-	AJUSTAR
Quindio	Filandia	OK	Factor k-	AJUSTAR	OK	--	OK
Quindio	Génova	FALSO	-	OK	OK	--	OK
Quindio	La Tebaida	OK	-	OK	OK	--	OK
Quindio	Montenegro	OK	Factor k-	AJUSTAR	OK	--	OK
Quindio	Pijao	OK	-	OK	OK	--	OK
Quindio	Quimbaya	OK	-	OK	OK	--	OK
Quindio	Salento	FALSO	-	OK	OK	--	OK
Risaralda	Pereira	OK	-	OK	OK	--	OK
Risaralda	Apía	OK	-	OK	OK	--	OK



PROYECCIONES DE POBLACIÓN

PROYECCIONES MUNICIPALES 2006-2020 METODOLOGÍA



95 de 97

Fecha de elaboración: Marzo de 2008

Departamento	Nombre Municipio	Diagnostico Ind 2005	Imputación 2005	Decisión de Ajuste 2005	Diagnostico Ind 1993	Imputación 1993	Decisión de Ajuste 1993
Risaralda	Balboa	FALSO	-	OK	OK	--66687	AJUSTAR
Risaralda	Belén de Umbría	OK	-	OK	OK	--	OK
Risaralda	Dosquebradas	OK	-	OK	OK	--	OK
Risaralda	Guática	FALSO	-	OK	OK	--	OK
Risaralda	La Celia	FALSO	-	OK	OK	--	OK
Risaralda	La Virginia	OK	-	OK	OK	--	OK
Risaralda	Marsella	FALSO	-factor k	AJUSTAR	OK	--	OK
Risaralda	Mistrató	OK	-	OK	OK	--	OK
Risaralda	Pueblo Rico	FALSO	-	OK	OK	--	OK
Risaralda	Quinchía	OK	-	OK	OK	--	OK
Risaralda	Santa Rosa de Cabal	OK	-	OK	OK	--	OK
Risaralda	Santuario	OK	-	OK	OK	--	OK
Santander	Bucaramanga	OK	-	OK	OK	--	OK
Santander	Aguada	FALSO	-68217	AJUSTAR	FALSO	--68217	AJUSTAR
Santander	Albania	FALSO	-68770	AJUSTAR	FALSO	--	OK
Santander	Aratoca	OK	-	OK	OK	--	OK
Santander	Barbosa	FALSO	-	OK	OK	--	OK
Santander	Barichara	FALSO	-factor k	AJUSTAR	FALSO	--factor k	AJUSTAR
Santander	Barrancabermeja	OK	-	OK	OK	--	OK
Santander	Betulia	FALSO	-	OK	OK	--	OK
Santander	Bolívar	OK	-	OK	FALSO	--	OK
Santander	Cabrera	FALSO	-68502	AJUSTAR	FALSO	--68502	AJUSTAR
Santander	California	FALSO	-68689	AJUSTAR	OK	--68689	AJUSTAR
Santander	Capitanejo	OK	-	OK	OK	--	OK
Santander	Carcasí	FALSO	-	OK	FALSO	--68255	AJUSTAR
Santander	Cepitá	FALSO	-factor k	AJUSTAR	OK	--	OK
Santander	Cerrito	FALSO	-	OK	OK	--	OK



PROYECCIONES DE POBLACIÓN

PROYECCIONES MUNICIPALES 2006-2020 METODOLOGÍA



96 de 97

Fecha de elaboración: Marzo de 2008

Departamento	Nombre Municipio	Diagnostico Ind 2005	Imputación 2005	Decisión de Ajuste 2005	Diagnostico Ind 1993	Imputación 1993	Decisión de Ajuste 1993
Santander	Charalá	FALSO	-	OK	OK	--	OK
Santander	Charta	FALSO	-68669	AJUSTAR	OK	--	OK
Santander	Chima	FALSO	-68217	AJUSTAR	OK	--68217	AJUSTAR
Santander	Chipatá	OK	-68770	AJUSTAR	OK	--	OK
Santander	Cimitarra	OK	-	OK	OK	--	OK
Santander	Concepción	FALSO	-	OK	OK	--	OK
Santander	Confines	FALSO	-68217	AJUSTAR	OK	--	OK
Santander	Contratación	FALSO	-	OK	FALSO	--	OK
Santander	Coromoro	OK	-	OK	OK	--	OK
Santander	Curití	OK	-	OK	OK	--	OK
Santander	El Carmen de Chucurí	FALSO	-	OK	OK	--	OK
Santander	El Guacamayo	OK	-	OK	OK	--68217	AJUSTAR
Santander	El Peñón	FALSO	-	OK	FALSO	--	OK
Santander	El Playón	OK	-	OK	OK	--	OK
Santander	Encino	FALSO	-68770	AJUSTAR	FALSO	--68770	AJUSTAR
Santander	Enciso	OK	-factor k	AJUSTAR	FALSO	--	OK
Santander	Florián	FALSO	-	OK	FALSO	--	OK
Santander	Floridablanca	OK	-	OK	OK	--	OK
Santander	Galán	FALSO	-	OK	OK	--factor k	AJUSTAR
Santander	Gambita	FALSO	-	OK	OK	--factor k	AJUSTAR
Santander	Girón	OK	-	OK	OK	--	OK
Santander	Guaca	FALSO	-	OK	OK	--	OK
Santander	Guadalupe	OK	-	OK	OK	--	OK
Santander	Guapotá	FALSO	-68217	AJUSTAR	OK	--68217	AJUSTAR
Santander	Guavatá	FALSO	-	OK	FALSO	--	OK
Santander	Güepsa	FALSO	-	OK	OK	--	OK
Santander	Hato	FALSO	-68051	AJUSTAR	OK	--68051	AJUSTAR



PROYECCIONES DE POBLACIÓN

PROYECCIONES MUNICIPALES 2006-2020 METODOLOGÍA



97 de 97

Fecha de elaboración: Marzo de 2008

Departamento	Nombre Municipio	Diagnostico Ind 2005	Imputación 2005	Decisión de Ajuste 2005	Diagnostico Ind 1993	Imputación 1993	Decisión de Ajuste 1993
Santander	Jesús María	OK	-68229	AJUSTAR	OK	--	OK
Santander	Jordán	FALSO	-68770	AJUSTAR	FALSO	--68770	AJUSTAR
Santander	La Belleza	OK	-factor k	AJUSTAR	OK	--	OK
Santander	Landázuri	OK	-	OK	OK	--	OK
Santander	La Paz	OK	-68770	AJUSTAR	OK	--	OK
Santander	Lebríja	OK	-	OK	OK	--	OK
Santander	Los Santos	OK	-	OK	OK	--	OK
Santander	Macaravita	OK	-68669	AJUSTAR	FALSO	--	OK
Santander	Málaga	OK	-	OK	OK	--	OK
Santander	Matanza	OK	-factor k	AJUSTAR	OK	--	OK
Santander	Mogotes	OK	-	OK	OK	--	OK
Santander	Molagavita	FALSO	-	OK	FALSO	--	OK
Santander	Ocamonte	FALSO	-	OK	FALSO	--	OK
Santander	Oiba	FALSO	-	OK	OK	--	OK
Santander	Onzaga	OK	-	OK	OK	--	OK
Santander	Palmar	FALSO	-68770	AJUSTAR	OK	--	OK
Santander	Palmas del Socorro	OK	-	OK	OK	--	OK
Santander	Páramo	OK	-	OK	FALSO	--	OK
Santander	Piedecuesta	OK	-	OK	OK	--	OK
Santander	Pinchote	OK	-	OK	OK	--	OK
Santander	Puente Nacional	OK	-	OK	FALSO	--	OK
Santander	Puerto Parra	FALSO	-	OK	OK	--factor k	AJUSTAR
Santander	Puerto Wilches	FALSO	-	OK	OK	--	OK
Santander	Rionegro	OK	-	OK	OK	--	OK
Santander	Sabana de Torres	OK	-	OK	OK	--	OK
Santander	San Andrés	OK	-	OK	OK	--	OK
Santander	San Benito	FALSO	-68217	AJUSTAR	FALSO	--	OK



PROYECCIONES DE POBLACIÓN

PROYECCIONES MUNICIPALES 2006-2020 METODOLOGÍA



98 de 97

Fecha de elaboración: Marzo de 2008

Departamento	Nombre Municipio	Diagnostico Ind 2005	Imputación 2005	Decisión de Ajuste 2005	Diagnostico Ind 1993	Imputación 1993	Decisión de Ajuste 1993
Santander	San Gil	OK	-	OK	OK	--	OK
Santander	San Joaquín	FALSO	-68502	AJUSTAR	OK	--	OK
Santander	San José de Miranda	FALSO	-	OK	FALSO	--	OK
Santander	San Miguel	OK	-	OK	FALSO	--68669	AJUSTAR
Santander	San Vicente de Chucurí	OK	-	OK	OK	--	OK
Santander	Santa Bárbara	FALSO	-68615	AJUSTAR	FALSO	--	OK
Santander	Santa Helena del Opón	FALSO	-factor k	AJUSTAR	FALSO	--	OK
Santander	Simacota	OK	-factor k	AJUSTAR	OK	--	OK
Santander	Socorro	FALSO	-factor k	AJUSTAR	OK	--	OK
Santander	Suaita	OK	-	OK	OK	--	OK
Santander	Sucre	FALSO	-	OK	FALSO	--	OK
Santander	Suratá	OK	-	OK	OK	--	OK
Santander	Tona	OK	-factor k	AJUSTAR	OK	--	OK
Santander	Valle de San José	FALSO	-	OK	FALSO	--	OK
Santander	Vélez	FALSO	-	OK	OK	--	OK
Santander	Vetas	FALSO	-68255	AJUSTAR	FALSO	--68255	AJUSTAR
Santander	Villanueva	OK	-	OK	OK	--	OK
Santander	Zapatoca	OK	-	OK	OK	--	OK
Sucre	Sincelejo	OK	-	OK	OK	--	OK
Sucre	Buenavista	FALSO	-	OK	OK	--	OK
Sucre	Caimito	OK	-	OK	OK	--	OK
Sucre	Coloso	FALSO	-	OK	OK	--	OK
Sucre	Corozal	OK	-	OK	OK	--	OK
Sucre	Coveñas	OK	-	OK	Mpio. Nuevo	70820--	AJUSTAR
Sucre	Chalán	FALSO	-	OK	OK	--	OK
Sucre	El Roble	OK	-	OK	Mpio. Nuevo	70215--	AJUSTAR
Sucre	Galeras	OK	-	OK	OK	--	OK



PROYECCIONES DE POBLACIÓN

PROYECCIONES MUNICIPALES 2006-2020 METODOLOGÍA



99 de 97

Fecha de elaboración: Marzo de 2008

Departamento	Nombre Municipio	Diagnostico Ind 2005	Imputación 2005	Decisión de Ajuste 2005	Diagnostico Ind 1993	Imputación 1993	Decisión de Ajuste 1993
Sucre	Guaranda	FALSO	-	OK	OK	--	OK
Sucre	La Unión	FALSO	-	OK	OK	--	OK
Sucre	Los Palmitos	FALSO	-	OK	OK	--	OK
Sucre	Majagual	FALSO	-	OK	FALSO	--	OK
Sucre	Morroa	FALSO	-	OK	OK	--	OK
Sucre	Ovejas	OK	-	OK	OK	--	OK
Sucre	Palmito	FALSO	-	OK	OK	--	OK
Sucre	Sampués	OK	-	OK	OK	--	OK
Sucre	San Benito Abad	OK	-	OK	OK	--	OK
Sucre	San Juan de Betulia	OK	-	OK	OK	--	OK
Sucre	San Marcos	OK	-	OK	OK	--	OK
Sucre	San Onofre	OK	-	OK	OK	--	OK
Sucre	San Pedro	OK	-	OK	OK	--	OK
Sucre	San Luis de Sincé	OK	-	OK	OK	--	OK
Sucre	Sucre	OK	-	OK	OK	--	OK
Sucre	Santiago de Tolú	OK	-	OK	OK	--	OK
Sucre	Tolú Viejo	FALSO	-	OK	OK	--	OK
Tolima	Ibagué	OK	-	OK	OK	--	OK
Tolima	Alpujarra	OK	-	OK	OK	--73675	AJUSTAR
Tolima	Alvarado	OK	-	OK	OK	--73675	AJUSTAR
Tolima	Ambalema	FALSO	-	OK	OK	--	OK
Tolima	Anzoátegui	FALSO	-Factor k	AJUSTAR	OK	--	OK
Tolima	Armero	FALSO	-	OK	OK	--	OK
Tolima	Ataco	FALSO	-	OK	OK	--73217	AJUSTAR
Tolima	Cajamarca	OK	-	OK	OK	--73675	AJUSTAR
Tolima	Carmen de Apicalá	OK	-	OK	OK	--	OK
Tolima	Casabianca	FALSO	-factor k	AJUSTAR	OK	--	OK



PROYECCIONES DE POBLACIÓN

PROYECCIONES MUNICIPALES 2006-2020 METODOLOGÍA



100 de 97

Fecha de elaboración: Marzo de 2008

Departamento	Nombre Municipio	Diagnostico Ind 2005	Imputación 2005	Decisión de Ajuste 2005	Diagnostico Ind 1993	Imputación 1993	Decisión de Ajuste 1993
Tolima	Chaparral	OK	-	OK	OK	--	OK
Tolima	Coello	OK	-	OK	OK	--	OK
Tolima	Coyaima	OK	-	OK	OK	--	OK
Tolima	Cunday	FALSO	-	OK	OK	--	OK
Tolima	Dolores	FALSO	-factor k	AJUSTAR	OK	--	OK
Tolima	Espinal	OK	-	OK	OK	--	OK
Tolima	Falan	FALSO	-	OK	OK	--	OK
Tolima	Flandes	OK	-	OK	OK	--	OK
Tolima	Fresno	OK	-	OK	OK	--	OK
Tolima	Guamo	OK	-	OK	OK	--	OK
Tolima	Herveo	FALSO	-	OK	OK	--	OK
Tolima	Honda	FALSO	-	OK	OK	--	OK
Tolima	Icononzo	FALSO	-	OK	OK	--	OK
Tolima	Lérida	OK	-	OK	OK	--	OK
Tolima	Líbano	OK	-	OK	OK	--	OK
Tolima	Mariquita	OK	-	OK	OK	--	OK
Tolima	Melgar	OK	-	OK	OK	--	OK
Tolima	Murillo	FALSO	-	OK	OK	--	OK
Tolima	Natagaima	OK	-	OK	OK	--	OK
Tolima	Ortega	OK	-	OK	OK	--	OK
Tolima	Palocabildo	FALSO	-	OK	Mpio. Nuevo	73270--	AJUSTAR
Tolima	Piedras	FALSO	-73200	AJUSTAR	OK	--	OK
Tolima	Planadas	OK	-factor k	AJUSTAR	OK	--	OK
Tolima	Prado	FALSO	-	OK	OK	--	OK
Tolima	Purificación	OK	-	OK	OK	--	OK
Tolima	Rioblanco	OK	-	OK	OK	--	OK
Tolima	Roncesvalles	OK	-73675	AJUSTAR	OK	--	OK



PROYECCIONES DE POBLACIÓN

PROYECCIONES MUNICIPALES 2006-2020 METODOLOGÍA



101 de 97

Fecha de elaboración: Marzo de 2008

Departamento	Nombre Municipio	Diagnostico Ind 2005	Imputación 2005	Decisión de Ajuste 2005	Diagnostico Ind 1993	Imputación 1993	Decisión de Ajuste 1993
Tolima	Rovira	OK	-	OK	OK	--	OK
Tolima	Saldaña	OK	-	OK	OK	--	OK
Tolima	San Antonio	OK	-	OK	OK	--	OK
Tolima	San Luis	OK	-	OK	OK	--	OK
Tolima	Santa Isabel	FALSO	-	OK	OK	--	OK
Tolima	Suárez	FALSO	-73675	AJUSTAR	OK	--	OK
Tolima	Valle de San Juan	OK	-	OK	OK	--	OK
Tolima	Venadillo	OK	-	OK	OK	--	OK
Tolima	Villahermosa	OK	-	OK	OK	--	OK
Tolima	Villarrica	OK	-	OK	OK	--	OK
Valle Del Cauca	Cali	OK	-	OK	OK	--	OK
Valle Del Cauca	Alcalá	FALSO	-	OK	OK	--	OK
Valle Del Cauca	Andalucía	OK	-	OK	OK	--	OK
Valle Del Cauca	Ansermanuevo	OK	-	OK	OK	--	OK
Valle Del Cauca	Argelia	FALSO	-	OK	FALSO	--Factor k	AJUSTAR
Valle Del Cauca	Bolívar	FALSO	-	OK	OK	--	OK
Valle Del Cauca	Buenaventura	OK	-	OK	OK	--	OK
Valle Del Cauca	Guadalajara de Buga	OK	-	OK	OK	--	OK
Valle Del Cauca	Bugalagrande	OK	-	OK	OK	--	OK
Valle Del Cauca	Caicedonia	FALSO	-	OK	FALSO	--factor k	AJUSTAR
Valle Del Cauca	Calima	OK	-	OK	OK	--	OK
Valle Del Cauca	Candelaria	OK	-	OK	OK	--	OK
Valle Del Cauca	Cartago	OK	-	OK	OK	--	OK
Valle Del Cauca	Dagua	OK	-	OK	OK	--	OK
Valle Del Cauca	El Águila	FALSO	-Factor k	AJUSTAR	OK	--	OK
Valle Del Cauca	El Cairo	FALSO	-76041	AJUSTAR	OK	--Factor k	AJUSTAR
Valle Del Cauca	El Cerrito	OK	-	OK	OK	--	OK



PROYECCIONES DE POBLACIÓN

PROYECCIONES MUNICIPALES 2006-2020 METODOLOGÍA



102 de 97

Fecha de elaboración: Marzo de 2008

Departamento	Nombre Municipio	Diagnostico Ind 2005	Imputación 2005	Decisión de Ajuste 2005	Diagnostico Ind 1993	Imputación 1993	Decisión de Ajuste 1993
Valle Del Cauca	El Dovio	FALSO	-Factor k	AJUSTAR	OK	--76100	AJUSTAR
Valle Del Cauca	Florida	OK	-	OK	OK	--	OK
Valle Del Cauca	Ginebra	OK	-	OK	OK	--	OK
Valle Del Cauca	Guacarí	OK	-	OK	OK	--	OK
Valle Del Cauca	Jamundí	OK	-	OK	OK	--	OK
Valle Del Cauca	La Cumbre	OK	-	OK	OK	--	OK
Valle Del Cauca	La Unión	OK	-	OK	OK	--	OK
Valle Del Cauca	La Victoria	OK	-	OK	OK	--	OK
Valle Del Cauca	Obando	FALSO	-	OK	OK	--	OK
Valle Del Cauca	Palmira	OK	-	OK	OK	--	OK
Valle Del Cauca	Pradera	OK	-	OK	OK	--	OK
Valle Del Cauca	Restrepo	FALSO	-	OK	OK	--Factor k	AJUSTAR
Valle Del Cauca	Riofrío	FALSO	-	OK	OK	--Factor k	AJUSTAR
Valle Del Cauca	Roldanillo	OK	-	OK	OK	--	OK
Valle Del Cauca	San Pedro	OK	-	OK	OK	--	OK
Valle Del Cauca	Sevilla	OK	-	OK	OK	--	OK
Valle Del Cauca	Toro	FALSO	-	OK	OK	--76403	AJUSTAR
Valle Del Cauca	Trujillo	OK	-	OK	OK	--	OK
Valle Del Cauca	Tuluá	OK	-	OK	OK	--	OK
Valle Del Cauca	Ulloa	OK	-	OK	OK	--	OK
Valle Del Cauca	Versalles	FALSO	-	OK	OK	--Factor k	AJUSTAR
Valle Del Cauca	Vijes	OK	-	OK	OK	--	OK
Valle Del Cauca	Yotoco	OK	-	OK	OK	--	OK
Valle Del Cauca	Yumbo	OK	-	OK	OK	--	OK
Valle Del Cauca	Zarzal	OK	-	OK	OK	--	OK
Arauca	Arauca	OK	-	OK	OK	--factor k	AJUSTAR
Arauca	Arauquita	FALSO	-85250	AJUSTAR	FALSO	--	OK



PROYECCIONES DE POBLACIÓN

PROYECCIONES MUNICIPALES 2006-2020 METODOLOGÍA



103 de 97

Fecha de elaboración: Marzo de 2008

Departamento	Nombre Municipio	Diagnostico Ind 2005	Imputación 2005	Decisión de Ajuste 2005	Diagnostico Ind 1993	Imputación 1993	Decisión de Ajuste 1993
Arauca	Cravo Norte	FALSO	-85250	AJUSTAR	OK	--	OK
Arauca	Fortul	FALSO	-85250	AJUSTAR	OK	--	OK
Arauca	Puerto Rondón	FALSO	-85250	AJUSTAR	OK	--factor k	AJUSTAR
Arauca	Saravena	FALSO	-	OK	OK	--	OK
Arauca	Tame	FALSO	-85250	AJUSTAR	FALSO	--	OK
Casanare	Yopal	OK	-	OK	OK	--	OK
Casanare	Aguazul	OK	-	OK	OK	--	OK
Casanare	Chameza	FALSO	-	OK	FALSO	--	OK
Casanare	Hato Corozal	OK	-	OK	FALSO	--	OK
Casanare	La Salina	FALSO	-	OK	FALSO	--	OK
Casanare	Maní	FALSO	-	OK	OK	--	OK
Casanare	Monterrey	FALSO	-	OK	OK	--	OK
Casanare	Nunchía	OK	-	OK	FALSO	--	OK
Casanare	Orocué	FALSO	-	OK	OK	--	OK
Casanare	Paz de Ariporo	OK	-	OK	OK	--	OK
Casanare	Pore	FALSO	-	OK	OK	--	OK
Casanare	Recetor	FALSO	-	OK	FALSO	--	OK
Casanare	Sabanalarga	FALSO	-	OK	OK	--	OK
Casanare	Sácama	FALSO	-	OK	OK	--	OK
Casanare	San Luis de Palenque	FALSO	-	OK	FALSO	--	OK
Casanare	Támara	FALSO	-	OK	FALSO	--	OK
Casanare	Tauramena	FALSO	-	OK	OK	--	OK
Casanare	Trinidad	FALSO	-	OK	OK	--	OK
Casanare	Villanueva	OK	-	OK	OK	--	OK
Putumayo	Mocoa	OK	-	OK	OK	--	OK
Putumayo	Colón	FALSO	86749-	AJUSTAR	OK	--	OK
Putumayo	Orito	FALSO	-	OK	OK	--	OK



PROYECCIONES DE POBLACIÓN

PROYECCIONES MUNICIPALES 2006-2020 METODOLOGÍA



104 de 97

Fecha de elaboración: Marzo de 2008

Departamento	Nombre Municipio	Diagnostico Ind 2005	Imputación 2005	Decisión de Ajuste 2005	Diagnostico Ind 1993	Imputación 1993	Decisión de Ajuste 1993
Putumayo	Puerto Asís	OK	-	OK	OK	--	OK
Putumayo	Puerto Caicedo	FALSO	-	OK	OK	--	OK
Putumayo	Puerto Guzmán	FALSO	86320-	AJUSTAR	FALSO	--	OK
Putumayo	Leguízamo	FALSO	86568-	AJUSTAR	OK	--86320	AJUSTAR
Putumayo	Sibundoy	OK	-	OK	OK	--	OK
Putumayo	San Francisco	FALSO	-	OK	OK	--	OK
Putumayo	San Miguel	FALSO	86320-	AJUSTAR	Mpio. Nuevo	86865--	AJUSTAR
Putumayo	Santiago	FALSO	52210-	AJUSTAR	OK	--	OK
Putumayo	Valle del Guamuez	FALSO	-	OK	FALSO	--	OK
Putumayo	Villagarzón	FALSO	-	OK	OK	--	OK
San Andrés	San Andrés	FALSO	-	OK	FALSO	--	OK
San Andrés	Providencia	FALSO	-	OK	OK	--	OK
Amazonas	Leticia	FALSO	-	OK	OK	--	OK
Amazonas	El Encanto	FALSO	-	OK	FALSO	--	OK
Amazonas	La Chorrera	FALSO	-	OK	FALSO	--	OK
Amazonas	La Pedrera	FALSO	-	OK	OK	--	OK
Amazonas	La Victoria	OK	-	OK	Mpio. Nuevo	91460--	AJUSTAR
Amazonas	Miriti - Paraná	FALSO	-	OK	FALSO	--	OK
Amazonas	Puerto Alegría	FALSO	-	OK	Mpio. Nuevo	91263--	AJUSTAR
Amazonas	Puerto Arica	FALSO	-	OK	Mpio. Nuevo	91405--	AJUSTAR
Amazonas	Puerto Nariño	FALSO	-	OK	FALSO	--	OK
Amazonas	Puerto Santander	FALSO	-	OK	FALSO	--	OK
Amazonas	Tarapacá	FALSO	-	OK	OK	--	OK
Guainía	Inírida	FALSO	-	OK	OK	--	OK
Guainía	Barranco Minas	FALSO	-	OK	FALSO	--	OK
Guainía	Mapiripana	FALSO	-	OK	Mpio. Nuevo	94343--	AJUSTAR
Guainía	San Felipe	FALSO	-	OK	OK	--	OK



PROYECCIONES DE POBLACIÓN

PROYECCIONES MUNICIPALES 2006-2020 METODOLOGÍA



105 de 97

Fecha de elaboración: Marzo de 2008

Departamento	Nombre Municipio	Diagnostico Ind 2005	Imputación 2005	Decisión de Ajuste 2005	Diagnostico Ind 1993	Imputación 1993	Decisión de Ajuste 1993
Guainía	Puerto Colombia	FALSO	-	OK	OK	--	OK
Guainía	La Guadalupe	FALSO	-	OK	FALSO	--	OK
Guainía	Cacahual	FALSO	-	OK	FALSO	--	OK
Guainía	Pana Pana	FALSO	-	OK	OK	--	OK
Guainía	Morichal	FALSO	-	OK	FALSO	--	OK
Guaviare	San José del Guaviare	FALSO	-	OK	OK	--	OK
Guaviare	Calamar	FALSO	-	OK	FALSO	--	OK
Guaviare	El Retorno	FALSO	-	OK	FALSO	--	OK
Guaviare	Miraflores	FALSO	-	OK	FALSO	--	OK
Vaupés	Mitú	FALSO	-	OK	OK	--	OK
Vaupés	Caruru	FALSO	-	OK	OK	--	OK
Vaupés	Pacoa	FALSO	-	OK	OK	--	OK
Vaupés	Taraira	FALSO	-	OK	FALSO	--	OK
Vaupés	Papunaua	FALSO	-	OK	FALSO	--	OK
Vaupés	Yavaraté	FALSO	-	OK	FALSO	--	OK
Vichada	Puerto Carreño	FALSO	-	OK	OK	--	OK
Vichada	La Primavera	FALSO	-	OK	FALSO	--	OK
Vichada	Santa Rosalía	FALSO	-	OK	FALSO	--	OK
Vichada	Cumaribo	FALSO	-	OK	FALSO	--	OK

7. BIBLIOGRAFÍA

- Assunção Renato. Método Bayesiano de relação de coortes para projeções de pequenas áreas. Documento consultado en www.abep.nepo.unicamp.br/docs/anais/pdf/2002/Com_PRJ_ST36_Assuncao_texto.pdf, el 23 oct 2007
- DANE. Conciliación Censal 1985 - 2005. Proceso de Conciliación Censal 1985-2005. Bogotá, mayo de 2007
- DANE. Censo 2005. Conciliación Demográfica. Bogotá, 2007
- DANE. Proyecciones nacionales y departamentales de población. 2006-2020. Bogotá 2007.
- Duchesne Louis. Proyecciones de población por sexo y edad para áreas intermedias y menores – Método “Relación de Cohortes”. , en Métodos para proyecciones subnacionales de población. DANE, Bogotá 1989.
- Instituto Brasileiro de Geografia e Estatística IBGE. peqAR Versão 2.0. Metodología Modulo Rcoortes.
- Socioeconomic Data and Applications Center SEDAC. Projection Methodology: The cohort-component method. Documento disponible en: sedac.ciesin.org/tg/guide_glue.jsp?rd=pp&ds=5. Consultada el 29 octubre de 2007