



Europejski Fundusz Rolny na rzecz Rozwoju Obszarów Wiejskich:  
Europa inwestująca w obszary wiejskie.

Publikacja współfinansowana ze środków Unii Europejskiej w ramach Osi 4 LEADER  
Programu Rozwoju Obszarów Wiejskich na lata 2007-2013

Institucja Zarządzająca Programem Rozwoju Obszarów Wiejskich na lata 2007-2013 – Minister Rolnictwa i Rozwoju Wsi



## Zabytki architektoniczne Skoczowa

Ludwik Herok

***Zabytki architektoniczne  
Skoczowa***

Skoczów 2011



Europejski Fundusz Rolny na rzecz Rozwoju Obszarów Wiejskich:  
Europa inwestująca w obszary wiejskie.  
Publikacja współfinansowana ze środków Unii Europejskiej w ramach Osi 4 LEADER  
Programu Rozwoju Obszarów Wiejskich na lata 2007-2013  
Instytucja Zarządzająca Programem Rozwoju Obszarów Wiejskich na lata 2007-2013 –  
– Minister Rolnictwa i Rozwoju Wsi

Publikacja została zrealizowana w ramach operacji z zakresu małych projektów  
pn. „Promowanie dziedzictwa architektury oraz zabytków gminy Skoczów – wieczorek promocyjny,  
wystawa oraz skład i druk publikacji o dziedzictwie architektury i zabytkach gminy Skoczów”  
w ramach działania 413 „Wdrażanie lokalnych strategii rozwoju”  
objętego Programem Rozwoju Obszarów Wiejskich na lata 2007-2013.

Zdjęcia i rysunki:  
Ludwik Herok, ks. prałat Alojzy Zuber zdjęcia na str. 38, 39

Wydawca:  
Gmina Skoczów  
43-430 Skoczów, Rynek 1, tel. 33 853 38 54, fax 33 853 91 52  
e-mail: [um@um.skoczow.pl](mailto:um@um.skoczow.pl)  
[www.um.skoczow.pl](http://www.um.skoczow.pl) [www.skoczow.pl](http://www.skoczow.pl)



Redakcja techniczna:  
Mariusz Siedlok

Druk:  
Interfon Sp. z o.o.  
43-400 Cieszyn, ul. Olszaka 5  
tel. 33 8510 543, fax 33 8511 643, e-mail: [interfons@poczta.onet.pl](mailto:interfons@poczta.onet.pl)

*Skoczów – miasto nad Wisłą,  
o historycznym rodowodzie  
U podnóża Beskidów i wzgórz okolicznych  
Widoczne z Kaplicówki  
Na wyciągnięcie ręki*

*Srebrna wstęga wijącej się rzeki,  
A przy niej drogi i miejskie ulice  
Dachy domów w słońcu barwą się mieniące  
Ponad nimi wieże kościołów i ratusza.  
W perspektywie dalszej  
Domy, lasy i stawy widnokregu sięgające  
A na niebieskim niebie,  
Obrazy z ulotnych chmur powstające  
To jest nasze, moje miasto!*

*Miasto św. Jana Sarkandra i Gustawa Morcinka  
Naznaczone w roku 1995 obecnością  
Papieża Jana Pawła II.  
Tu, na wzgórzu Kaplicówki  
Wstąpił do kościoła ewangelickiego,  
W pobliżu wzniesionego ołtarza papieskiego,  
Przy którym celebrował mszę świętą,  
Po kanonizacji naszego Jana ze Skoczowa  
W obecności trzystu tysięcy wiernych.*

*Dbajmy o piękno tego miasta i życzliwość ludzką.*

## Wstęp

Słowo zabytek ma znaczenie wielorakie, dotyczy obszarów krajobrazowo-przyrodniczych, rozwiązań urbanistycznych obiektów architektonicznych, inżynierskich i przemysłowych.

Istotnym czynnikiem jest czas, w którym te dzieła powstawały, mające dla współczesności znaczenie historyczne, artystyczne i użytkowe. Dlatego trzeba je chronić i zabezpieczać przed zniszczeniem, gdyż stanowią dziedzictwo kulturowe dla przyszłych pokoleń.

Zabytkami są całe miasta, gdy zachowały pierwotne, historyczne ukształtowanie przestrzenne lub tylko fragmenty, zespoły zabudowy. Takim przykładem może być rynek z ratuszem i kamienicami, stanowiącymi pierzeje rynkowe lub układ ulic i placów rozplanowanych zgodnie z zasadami praw lokacyjnych miasta w czasach średniowiecza.

Zabytkami architektonicznymi są pojedyncze budynki i budowle, ale także kapliczki, krzyże przydrożne, pomniki – zaliczane do tzw. „małej architektury”. Pod ochroną konserwatorską zabytkowego miasta są także poszczególne jego elementy np: nawierzchnie ulic, placów i lampy uliczne.

Zabytki dzieli się na stałe (budynki i budowle) i ruchome tzn. elementy wyposażenia pomieszczeń, np. obrazy, rzeźby, zegary i księgozbiory w zasobach bibliotecznych.

Znaczenie danego zabytku architektury uwarunkowane jest zachowaniem w całości lub tylko w części jego pierwotnego stylu, charakterystycznego dla danego okresu historycznego.

Często kościoły, zespoły zabytkowe np. klasztory, pałace, dwory są przykładem nawarstwień stylów architektonicznych, wynikających z rozbudowy czy przebudowy tych obiektów lub zmiany wystroju wnętrz. Nie tracą przez to na wartości artystycznej, jeśli zrealizowane były według wymogów obowiązującego w danym, historycznym stylu. W wieku XIX budowano często obiekty sakralne i publiczne w stylach dawno minionych np. gotyckim lub barokowym. Ten okres w architekturze nosi nazwę eklektyzmu, czyli naśladownictwa form dawnych. Takie obiekty nie zaliczają się do zabytków, w dzisiejszym rozumieniu.

Skoczów niewiele ma zabytków architektury. Częste pożary pochłaniały miasto oraz dokumenty miejskie i kościelne. Także przemarsze wojsk i wojny religijne oraz powodzie czyniły spustoszenia. Wielkie po-

zary w roku 1713 i 1756, pochłonęły kościół, probostwo, zamek i większość budynków.

Miasto odbudowywano z trudem. Domy wznoszono drewniane lub częściowo murowane, na zachowanych podpiwniczeniach, nakrytych kamiennymi sklepieniami kolebkowymi (np. kaplica św. Jana Sarkandra).

W rejestrze zabytków miasta i gminy Skoczów, sporządzonym przez Wojewódzki Urząd Ochrony Zabytków, Delegatura w Bielsku-Białej wyszczególnione są: układ urbanistyczny z XIV wieku, kościół parafialny pw. św. ap. Piotra i Pawła; kościół ewangelicki Świętej Trójcy; kościół pw. Znalezienia Krzyża Świętego z zespołem szpitalnym, ratusz i kamienice przyrynkowe (nr 2, 5, 7, 8-10, 12-19 i 22) oraz dom (Muzeum im. G. Morcinka) nr 5 przy ul. Fabrycznej, a także domy przy ul. Bielskiej nr 1, 3, 6, 12.

Zabytki w gminie poza miastem: Ochaby: kościół parafialny pw. św. Marcina Bpa, dom – strażnica obronna, dwór Pogórze: zespół dworski, dom – Arenda. Wilamowice: zespół dworski i spichrz.

Pod ochroną konserwatora zabytków są także niektóre obszary miejskie znajdujące się poza ścisłym centrum. W projekcie planu zagospodarowania przestrzennego miasta i gminy zawarte są uwarunkowania ochrony zabytków architektury, dotyczące projektowania i wykonawstwa planowanych inwestycji lub remontów.

Istnieje szereg obiektów na terenie Skoczowa i gminy, które nie figurują w wykazie zabytków, choć odznaczają się walorami zabytkowymi. Do nich zaliczają się budynki użyteczności publicznej i domy mieszkalne lub przemysłowe, usytuowane głównie przy ulicy A. Mickiewicza, zbudowane na przełomie wieków XIX i XX. Charakteryzują się wystrojem elewacji i detali w stylu secesyjnym i modernistycznym, które uznać należy za obiekty wymagające już ochrony konserwatorskiej, aby w niedalekiej przyszłości zostały zanotowane formalnie w rejestrze zabytków.

Przyjdzie czas, kiedy kaplica św. Jana Sarkandra, stalowy krzyż papięski przed nią stojący oraz monument kamienny, na miejscu ołtarza papięskiego, na wzgórzu Kaplicówki, na terenie chronionego obszaru przyrodniczo-krajobrazowego – uzyskają status zabytku sakralnego.

Istnieją budynki i cmentarze, o charakterze zabytkowym, które także nie figurują w rejestrze, a podlegają ochronie konserwatorskiej. Takim przykładem jest kościół (Sanktuarium św. Mikołaja) w Pierścucu, w pobliżu „starego” cmentarza oraz budynki dawnych szkół i młyna.

Wymienić także należy, ważne dla miasta zabytki, które były, a których już nie ma. W pierwszej kolejności Zamek Skoczowski, który usytuowany był przy ulicy Bielskiej, na miejscu pierwotnego grodu-warowni, strzegącej przepraw przez rzekę Wisłę, przy szlaku solnym Kraków – Morawy. Kolejnym, nieistniejącym – jest synagoga przy ulicy A. Mickiewicza, zburzona w pierwszych tygodniach wojny przez Niemców w roku 1939. Upamiętnia to miejsce postawiony w roku 1994 pomnik kamienny.

## Rys historyczny

Według najdawniejszych podań początkiem Skoczowa było do wieku IX słowiańskie grodzisko plemienia Gołęszyców na wzgórzu Kopiec w Międzywsiu, zwane przez ludność miejscową „Piekiełkiem”.

Badania archeologiczne prowadzone w latach 60-tych ubiegłego wieku potwierdziły istnienie na tym terenie umocnień wałami ziemnymi w konstrukcjach drewnianych. Było to strategiczne miejsce do obserwacji doliny rzeki granicznej Bładnicy i Wisły.

Najazd w IX wieku wojsk Wielkiego Księstwa Morawskiego, zmierzającego do granicy Wiślan zniszczył grodzisko, którego już nie odbudowano.

Nowe siedlisko z grodem warownym, strzegącym przeprawy i szlaku handlowego przez Bramę Morawską – jak wnioskują historycy, powstało nad rzeką Wisłą na przełomie I i II tysiąclecia, i dało początek przyszłego miasta Skoczowa. Od kogo lub czego pochodzi ta nazwa, jednoznaczności do dzisiaj nie ma.

Skoczów zaistniał prawdopodobnie już w XII, a na pewno w XIII wieku, gdyż w tym czasie istniał już kościół drewniany pw. św. ap. Piotra i Pawła, i miał metrykę starszą od miasta. Wymieniony jest po raz pierwszy w dokumentach w roku 1327, przyznających mieszczanom prawa rzemieślnicze.

Był już miastem lokacyjnym, rozplanowanym według ustalonych zasad urbanistycznych. Układ ulic bierze swój początek z narożników rynku. Zastosowany prostokątny system ulic dzieli obszar miasta na poszczególne kwartały zabudowy. Dominantami w kompozycji miasta były: ratusz, kościół parafialny i zamek. To główne obiekty rysujące się w panoramie miasta. Istotne także było ich usytuowanie, uwarunkowane prawami zabudowy.

W XV w. znany szeroko Jan Długosz w swojej Historii Polski wymienił Skoczów jako pierwsze miasto leżące nad Wisłą od jej źródeł.

Księstwo Cieszyńskie było dziedzictwem książąt z rodu Piastów. Ostatnim jego przedstawicielem była księżna Elżbieta Lukrecja. Po jej śmierci w roku 1653 księstwo dostało się w ręce Habsburgów. Powstała Komora Cieszyńska, czyli zarząd dóbr piastowskich, który zarządzał w ich imieniu dobrami księstwa.



Domy i kościoły wznoszono w czasach średniowiecza w konstrukcji drewnianej z pokryciem łatwopalnym (gonty, słoma), nic zatem dziwnego, że miasta niszczone były przez częste pożary. Do takich zaliczał się Skoczów.

W roku 1531 pożar pochłonął miasto i dokumenty miejskie. Przystąpiono do odbudowy. W dokumencie wystawionym przez archidiacona opolskiego, który przeprowadzał wizytację w roku 1652 dekanatu cieszyńskiego, do którego należała parafia skoczowska zapisano, że w mieście Skoczów jest kościół murowany przesklepiony, z zakrystią i małym chórem, z wieżą drewnianą, doń przylegającą, zawierającą dwa dzwony, otoczony cmentarzem.

Kolejny pożar w roku 1713 – spłonął kościół wraz z całym wyposażeniem. Po sześciu latach kościół odbudowano, był to trzeci z rzędu kościół.

W roku 1756 wybuchł wielki pożar, który pochłonął kościół, zamek, ratusz, budynki i stodoły. Probostwo spaliło się doszczętnie. Uratowano m.in. obraz Matki Boskiej skoczowskiej z Dzieciątkiem.

Zapoczątkowano odbudowę miasta murowanego. Wznoszono budynki z zachowaniem urbanistycznego planu miasta, budując niektóre jako piętrowe. Do odbudowy przyczyniła się znacznie Komora Cieszyńska, a przede wszystkim książę sasko-cieszyński Albert, syn króla Augusta III.

Odbudowano zamek, a w roku 1762, kościół parafialny (czwarty w kolejności) pw. św. ap. Piotra i Pawła w stylu barokowym, i większość budynków.

Budowę ratusza ukończono w roku 1801. Był to budynek murowany, parterowy na przesklepionych piwnicach z wieżą na osi głównej fasady.

Nad odbudowanym miastem dominował wysoki dach kościoła (z dobudowaną po stu latach wieżą murowaną), masywnym zamkiem nad Wisłą i wieżami: ratusza i „szpitalikowego” kościółka, fragmentami sięgającego XII w. Później dobudowano do niego parterowy budynek szpitala. Do cennych zabytków miasta zalicza się okazała kamienica z roku 1793 z późnobarokową elewacją, stojąca przy ulicy Fabrycznej. Była w owym czasie schroniskiem dla wędrownych rzemieślników, a od roku 1986 jest siedzibą Muzeum im. Gustawa Morcinka.

Zachowany plan katastralny miasta z 1836 r. stanowi podstawowy dokument kartograficzny, ilustrujący zagospodarowanie przestrzenne Skoczowa. Umożliwiający rozeznanie stopnia zabudowy miejskiej, a także obszarów rolnych i budynków z nimi związanych, jak spichlerze i stodoły nad Wisłą. Ilustruje całą epokę starego Skoczowa.

W roku 1865 ukończono budowę kościoła ewangelickiego Świętej Trójcy, na stoku Kaplicówki. Na uwagę zasługuje lokalizacja kościoła, poza obszarem miasta. Usytuowany jest na osi ulicy Cieszyńskiej, co skutkuje jego widocznością z rynku, jako znaczącej dominanty nad miastem.

Patent Tolerancyjny wydany w roku 1781 przez cesarza Franciszka I pozwalał, ale pod pewnymi warunkami na budowę kościołów innych wyznań niż katolickie.

Rozwój budownictwa, a zarazem rozwój gospodarczy przypada w Skoczowie na koniec XIX i początek XX wieku, kiedy to produkcja rzeźmiślnicza przeobraża się w produkcję fabryczną.

W roku 1875 powstaje fabryka skór, w miejsce dotychczasowego warsztatu garbarskiego i byłego browaru miejskiego. Tuż obok powstała „Pierwsza Śląska Fabryka Koców, Dereł i Guń w Skoczowie”. Usytuowanie fabryk nad Młynówką i potokiem Żabiniec, było istotne ze względu na technologię produkcji. Znaczącym zakładem była fabryka wyrobów betonowych braci Schanzer – rok 1910, a także w tym samym okresie, Juliusz Stritzki buduje swoją cegielnię przy drodze do Dębowca (istniała jeszcze do roku 1998).

Fabryki, tartaki i młyny nadały miastu charakter przemysłowy.

Zasadniczym impulsem rozbudowy miasta było oddanie do użytku w 1888 r. linii kolejowej Kraków-Wiedeń, przez Bielsko, Skoczów, Cieszyn. Zbudowano nową ulicę, o nazwie – Kolejowa, począwszy od hotelu „Pod białym koniem” przy ulicy Cieszyńskiej do dworca kolejowego. Był to początek rozbudowy miasta. Powstawała zabudowa obustronna nowej ulicy, o charakterze promenady z okazałymi budynkami willowymi, mieszkalnymi i obiektami użyteczności publicznej. Zbudowano w roku 1901 – Sąd Grodzki (obecnie poczta), a naprzeciw w 1903 r. szkołę powszechną. Bliżej ulicy Cieszyńskiej wzniesiono dom modlitwy Żydów skoczowskich, który w 1891 r. stał się formalnie synagogą. Naprzeciw stał już zabytkowy kościółek „Szpitalik”. W pobliżu dworca kolejowego oddano do użytku w roku 1910 Katolicki Dom Sierot bł. Jana Sarkandra, a przy kościele św. ap. Piotra i Pawła w tym samym czasie ukończono budowę domu probostwa.

Miasto w tym samym roku doświadczyło klęski pożaru. Zniszczeniu uległy kamienice wschodniej i częściowo północnej pierzei rynku oraz niektóre domy przy ulicy Fabrycznej, a także niektóre budynki fabryczne firmy Heilpern. Odbudowy dokonano stosunkowo szybko. Miasto

uchodziło za zamożne, liczyło przed wybuchem I wojny światowej 4000 mieszkańców.

W okresie międzywojennym miasto intensywnie się rozbudowało.

W roku 1924 powstała fabryka kapeluszy – firmy „Hückel Sohne” nad potokiem Bładnica, przy ulicy Kolejowej i szereg innych znaczących zakładów. Wznoszono obiekty użyteczności publicznej i infrastruktury technicznej z zakresu komunikacji drogowej czy przedsięwzięć sportowych.

W świetle tak znaczącego rozwoju miasta, wspomnieć należy ludzi i firmy, które były w wielkim stopniu inicjatorami i realizatorami tych zamierzeń inwestycyjnych.

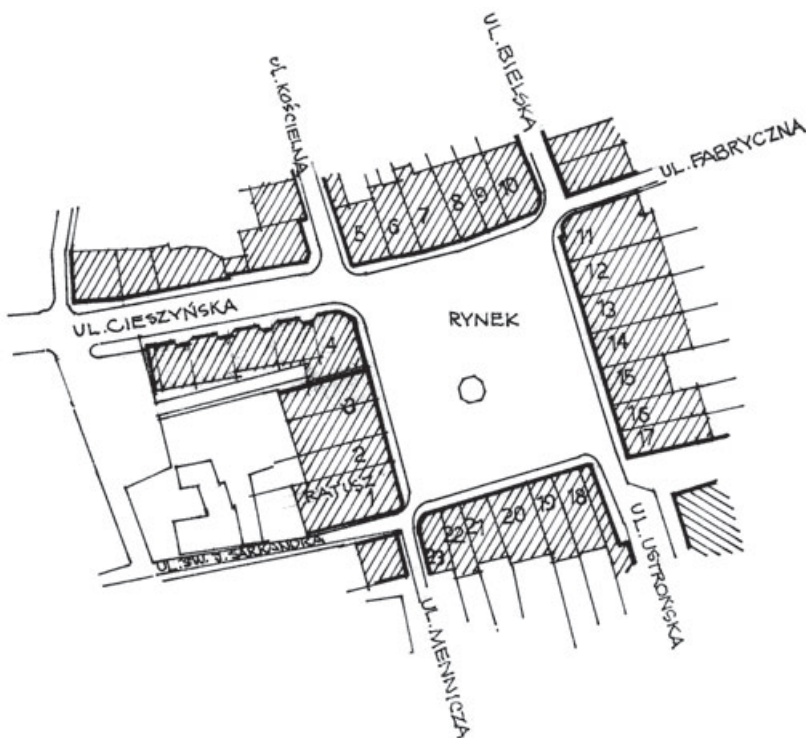
W pierwszej kolejności wymienić należy ks. Jana Ewangelistę Mocko z Rudzicy, który w roku 1900 został proboszczem w Skoczowie i przez 34 lata pełnił posługę kapłańską, a w latach 1923 do 1935 był także burmistrzem. Był doskonałym organizatorem i propagatorem aktywności społecznej. Z jego inicjatywy wybudowano schody na pawłacie po obu stronach wieży, dokonał renowacji kościoła, wybudował Dom Sierot Towarzystwa bł. Jana Sarkandra, w roku 1913 przebudował budynek probostwa. W latach trzydziestych, przed II wojną światową wzniesiono domy gminne dla ubogich rodzin. W roku 1934 wznosił nową kaplicę na wzgórzu wilamowickim, kiedy to kult bł. Jana Sarkandra został poszerzony na cały obszar Polski. Wznowił tradycje majowych procesji odpustowych na Kaplicówkę w święto Jana Sarkandra, w rocznicę beatyfikacji.

Umarł w 1935 roku, pochowany na założonym przez siebie cmentarzu, zwanym nowym, na wzgórzu wiślickim.

Dużą rolę w kształtowaniu oblicza architektonicznego miasta stanowiła szeroka działalność braci Jana i Juliusza Stritzkich, miejscowych przemysłowców, a przede wszystkim projektantów i budowniczych na terenie Skoczowa.

## Rynek

Zabudowa przyrynkowa w miastach średniowiecznych jest charakterystyczna, ponieważ w rozplanowaniu parcel chodziło zawsze o usytuowanie największej ilości domów z elewacjami frontowymi do strony rynku, co właściciele nobiletowało, a przede wszystkim zapewniało im łatwość sprzedaży swoich wyrobów rzemieślniczych. Toteż oczywistym było, że kamieniczki rynkowe były w najwyższej cenie i właścicielami tychże byli najbogatsi rzemieślnicy i kupcy. Istnieje do dziś zachowany schemat zagospodarowania działek przyrynkowych wynikający z wydłużonego prostokąta, którego wąski bok przylega do rynku, a drugi zaś wchodzi w głąb zabudowy. Od rynku w kolejności jest budynek frontowy o wąskiej elewacji i wydłużonym drugim boku, podwórze, wolnostojąca oficyna. Rozplanowanie budynków polegało na trzech elementach: od rynku – sklep, kramy z wejściem od rynku często z podcieni, w części



*Zabudowa przyrynkowa, rok 2010.*

środkowej schody, a w tylnej warsztat i skład. Wszystkie części budynku łączyła sień także dla przejazdu do tylnego zaplecza. Kamienice posiadały dachy dwuspadowe o kalenicach prostopadłych do elewacji rynkowych zakończonych attykami, stanowiące horyzontalne zamknięcie fasad. W układzie komunikacyjnym miasta, w jego granicach lokacyjnych wyróżnia się droga tranzytowa, to jest ulica Bielska, rynek i ulica Cieszyńska, będąca dawną drogą „solną” oraz drugi kierunek północ – południe ulica Stalmacha, rynek, ulica Ustrońska. Pozostałe ulice miały znaczenie ciągów śródmiejskich. Na uwagę zasługują szerokości ulic, a w szczególności charakterystyczne przewężenia w narożnikach rynku, co ułatwiało obronę rynku przed wtargnięciem nieprzyjaciela. Do dzisiaj z czterech narożników rynku dwa zachowały pierwotne zawężenia.

## **Kamienice rynkowe**

Rynek i otaczająca go zabudowa przechodziły różne przeobrażenia architektoniczne na przestrzeni historii miasta. Zasadniczą przyczyną tych zmian były częste i tragiczne w skutkach pożary. Każdorazowa odbudowa miasta, a w szczególności kamienic rynkowych wносиła nowy obraz miasta. W miejsce budynków drewnianych wznoszono murowane, początkowo parterowe później zaś piętrowe, świadczące o wroście zamożności ich właścicieli. Tak powstawała różnorodna architektura pierzei rynkowych. Także skutki ostatniej wojny, w czasie której rynek skoczowski ucierpiał (bombardowanie), miały wpływ na jego architekturę.

Wzniesienie na przełomie wieku XVIII i XIX budynku ratusza nadało widoczną rangę miastu, w znaczeniu administracyjnym jak i przestrzennym, jako dominanty urbanistycznej miasta.

Ogólną, architektoniczną charakterystykę tego obiektu przedstawić można następująco. Elewacja zamyka się w kwadracie, podzielona daszkiem na część górną i dolną, przy czym ta druga, łącznie z wieżą stojącą na osi jest kompozycją pierwotną, powyżej zaś – nadbudową z roku 1934. Ratusz zalicza się do późnego baroku. Dolna część elewacji jest w kompozycji tzw. wielkiego porządku (pilastry międzyokienne na wysokości dwóch kondygnacji), z ozdobnymi obramowaniami okien, szczególnie pierwszego piętra z płycinami dekoracyjnymi na ich osi. Wieża to zasadni-

czy akcent tej fasady. U dołu podkreślona pięknym portalem wejściowym w formie archiwolty wspierającej się na dwóch kamiennych pilastrach, w głębi w podcieniu drzwi, także półkolistych. Powyżej, dekoracyjny



*Zachodnia pierzeja rynku, rok 1902. Ze zbiorów Muzeum im. G. Morcinka w Skoczowie.*



*Ratusz w zachodniej pierzei rynku, rok 2007.*





*Centralny akcent ratusza.*

wspornik balkonowy z piękną balustradą z kutego żelaza, a po obu stronach drzwi herb Skoczowa i księcia Alberta. Powyżej znajduje się wizerunek św. Jana Sarkandra otoczony profilowanym obramowaniem gzymsowym. Ciekawie prezentują się wnętrza. W piwnicach i na piętrze mają one sklepienia żeglaste, a jedno z nich klasztorne z lunetami o geometrycznej dekoracji stiukowej z profilowanych listw o motywach roślinnych i geometrycznych.

Obok ratusza stoi niepozorna piętrowa kamienica. Wejście do niej podkreśla wisząca nad nim metalowa przestrzenna konstrukcja, wskazująca Muzeum



*Zwieńczenie wieży ratuszowej.*



*Muzeum Parafialne św. Jana Sarkandra. W podpiwniczeniu kaplica.*

Parafialne im. św. Jana Sarkandra i kaplicę w piwnicy. Kaplica przekryta jest kamiennym sklepieniem kolebkowym z początku XV wieku. Część nadziemna pochodzi z okresu znacznie późniejszego.

W roku 1890 katolicka społeczność Skoczowa kupiła dom usytuowany przy budynku ratusza, ze świadomością, że w piwnicy tego domu urodził się Jan Sarkander. Dom stał się własnością katolickiej parafii św. ap. Piotra i Pawła. W podpiwniczeniu urządzono kaplicę bł. Jana Sarkandra, gdzie od początku XX wieku odprawiano nabożeństwa. W okresie międzywojennym działały w tej kamienicy lokalne organizacje katolickie oraz biblioteka wraz czytelnią. W dalszej per-

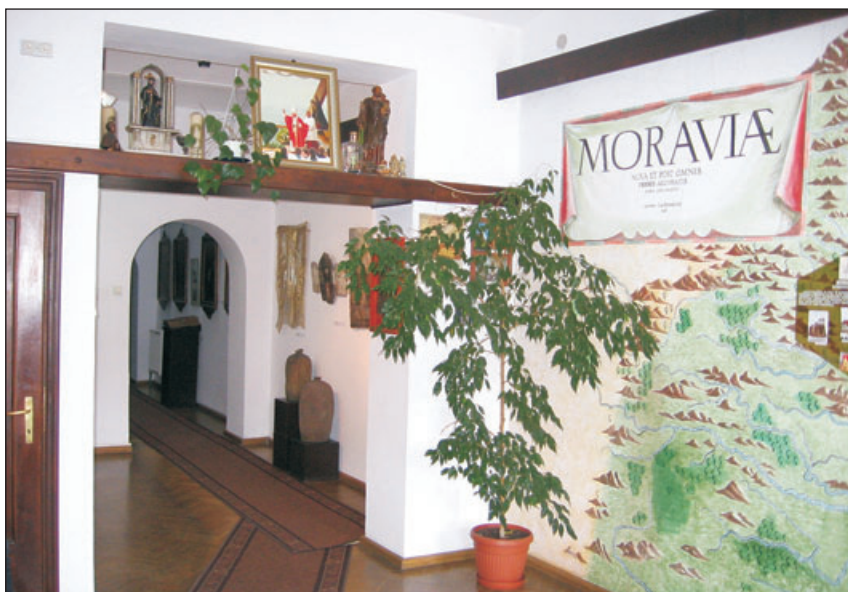


*Kaplica św. Jana Sarkandra.*



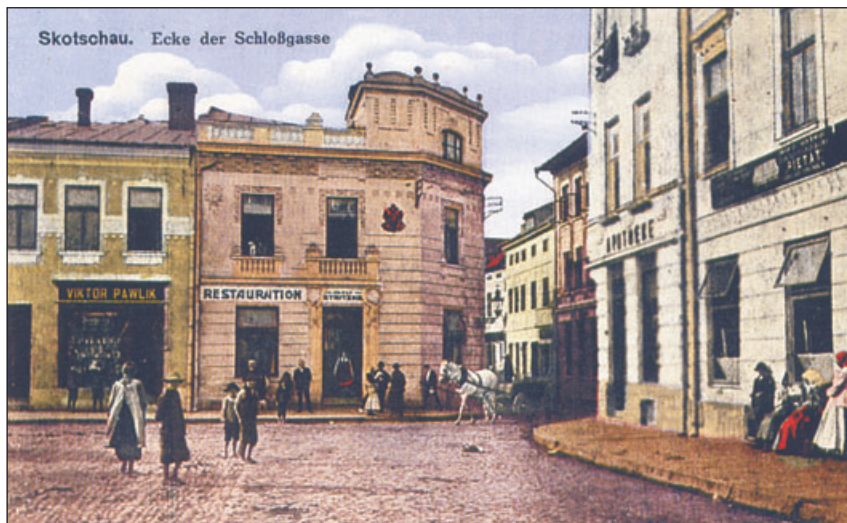
spektywie czasowej, przewidywano także otwarcie muzeum. Realizację zamysłów przekreślił wybuch II wojny światowej.

W roku 1959 piwniczkę przywrócono do celów kultowych. Wstępne przygotowania do uroczystości kanonizacyjnych bł. Jana Sarkandra przyczyniły się do podjęcia decyzji, aby w tym domu urządzić Muzeum a podpiwniczenie, przystosować do współczesnych wymogów użytkowych i estetycznych. Projekt odrestaurowania zabytkowej kamieniczki opracowali lokalni architekci – Alojzy Wróblewski i Ludwik Herok. W pierwszej kolejności wykonano nowy wystrój piwnicznej kaplicy według projektu Ludwika Heroka. Następnie rozpoczął się remont kondygnacji parterowej z przeznaczeniem na ekspozycję muzealną. W dniu 29 czerwca 1994 r. bp Tadeusz Rakoczy poświęcił kaplicę, a w dniu 1 września pomieszczenia na parterze kamienicy stały się siedzibą Muzeum Parafialnego św. Jana Sarkandra.



*Fragment wnętrza Muzeum św. Jana Sarkandra.*

Trzecim budynkiem tej pierzei jest dwupiętrowa kamienica gminna, wybudowana w 1867 r. na miejscu zburzonych domów z podcieniami, które upamiętnione są na wielu obrazkach i rycinach starego Skoczowa. Architektura elewacji o cechach neoklasycystycznych jest godna uwagi,



*Rynek, róg ul. Bielskiej, dawniej Zamkowej, rok 1918. Ze zbiorów Muzeum im. G. Morcinka w Skoczowie.*



*Zabudowa narożnika rynku przy ul. Bielskiej i Fabrycznej.*

choć nadmierne jej rozmiary w tej zabudowie są dla wielu zauważalne. Budynek ten wznosiła firma budowniczo Widenki.

Obok budynku gminnego jest nowa zabudowa narożna zrealizowana w roku 2000 na miejscu nieistniejącego już od czasów wojny domu jednopiętrowego należącego do rodziny Gałgonków. Na parterze mieściła się przed i w czasie wojny znana restauracja. Pod koniec wojny, w roku 1945, w czasie bombardowania miasta, budynek uległ zniszczeniu i nie został odbudowany, a na jego miejscu urządzono skwer zieleni. Nowa zabudowa nie ma niestety nawiązania architektonicznego do elewacji kamienic rynekowych.

Pierwsza kamienica nr 5, z lewej strony ulicy Kościelnej, to dawna własność rodziny Lindnerów, jednej z najbardziej znanych rodzin skoczowskich. W tym budynku Lobel Lindner w roku 1820 założył sklep. Firma ta istniała do roku 1939. Jest kamienicą piętrową, o charakterystycznych bliźniaczych oknach pierwszego piętra w dekoracyjnym obramowaniu, na tle ściany z tynku poziomo rowkowanego.

Budynek nr 7 dwupiętrowy, własność rodziny Schramków, zarządzających do końca wojny gospodą na parterze o sklepieniach kolebkowych.

W tym samym ciągu elewacji budynków, jest kamienica nr 8, była własność rodziny Barbary i Jana (nauczyciela) Lemanów. Po pożarze w 1910 roku dom odbudowano według projektu Juliusza Stritzkiego. Uzyskał dodatkową elewacyjną dekorację, przez wykonanie fryzu pierwszego piętra w formie przeplatających się liści laurowych oraz powierzchnie kwadratowe nad oknami wypełnione stylizowanymi kwiatami.

Następna w kolejności kamienica (9) to przedwojenna własność rodziny Pawlików. Na parterze sklep z towarami żelaznymi. Kamienica



*Fragment elewacji budynku przy narożniku rynku przy ul. Bielskiej.*

narożna nr 10 (obecnie Bank Śląski na parterze), u wylotu ul. Bielskiej, była własnością – drugiej linii Stritzkich – Jana, który na parterze miał gospodę. W roku 1910 także uległ zniszczeniu w czasie pożaru, a odbudowany różni się znacznie od pierwowzoru. Ścięto narożnik (co usprawniło ruch ko-

łowy przy wjeździe na rynek), obniżono budynek z drugiego piętra do pierwszego. Elewację podzieloną ozdobnymi gzymsami, wykończono w bogatej secesyjnie dekoracji. Partię narożnikową budynku, wyróżnia rozwiązanie architektoniczne. Kamienice we wschodniej pierzei rynku, które najbardziej ucierpiały w czasie pożaru w roku 1910, po odbudowie zadziwiały nowym wyglądem elewacji, naznaczonym modnym, secesyjnym stylem.

Odrestaurowane kamienice różniły się w wyrazie architektonicznym od poprzednich. Zmieniono dachy szczytami do rynku, osłonięte attykami – na dachy z kalenicami równoległymi do elewacji.



*Kamienice wschodniej pierzei rynku. Na pierwszym planie rzeźba Jonasza.*

Stanowią najpiękniejszą zabudowę rynku. Służyć mogą za przykład, takiej dekoracyjnej architektury budynków, polegającej na podziale ozdobnymi gzymsami na poszczególne kondygnacje z gzymsem wieńczącym całą fasadę – za wyjątkiem kamienic nr 15 i 16, których elewacje zakończone są attykami o rokokowych kształtach i dekoracyjnych płaszczynach. Okna obramowane są detalami architektonicznymi upiękaszonymi motywami roślinnymi, uzupełnione nad- i podokiennymi płaskorzeźbami o motywach stylizowanych liści. Płaszczyzny międzyokienne zdobione są także maskami podobizn głów ludzkich i zwierzęcych.



Do secesyjnych elewacji przynależą także stolarka okienna i drzwiowa, a w szczególności drzwi wejściowe. Najczęściej widzimy je w stylistyce architektonicznej, w artystycznym rzeźbiarskim wykonaniu, z nieodzownym elementem kutych żelaznych krat, często o fantazyjnej kompozycji.

Warto tak patrzeć, aby widzieć i odnajdywać piękno otaczającej nas architektury!

Właścicielami tych kamienic byli, licząc od lewej: nr 11 – Franciszek Olszak, aptekarz, działacz społeczny i burmistrz w ostatnich latach. Poprzednim właścicielem był Kukucz, gospodzki w tej kamienicy, słynnej winiarni-gospody. Następna kamienica nr 12 to własność rodziny Rojków, przed wojną, na parterze sklep firmy Bata. Budynek nr 13 – gospoda – własność rodziny Inochowskich, później Franków. Dalej,

nr 14 – kamienica znanej kupieckiej rodziny Karchów i nr 15 przedwojenna własność rodziny Sohlich. W obu tych budynkach były sklepy z wyrobami żelaznymi. Narożna kamienica (introligatornia) należała do rodziny Kobieliów.

Figurze kamiennej, stojącej na postumencie w baseniku-fontannie na rynku należy się słów kilka, ponieważ stanowi jakby symbol miasta. Jest to postać półnagiego mężczyzny, siedzącego na rybie, pochylonego pod ciężarem trzymanej na ramionach dużej muszli. Nazywany był Neptunem, Trytonem, ale najczęściej Jonaszem.

Ciekawa jest jego powieść, bowiem w roku 1895 rajcowie miejscy postanowili „czyszczarnię” zlikwidować, a pomnik przemieścić poza



miasto. Zanotowano, że w roku 1910 znalazł się na wschodnim stoku Kaplicówki. Władze kilkakrotnie rozważały jego powrót do miasta. Dopiero w roku 1975 wrócił, co prawda nie na rynek, ale w jego pobliżu, do parku za strażnicą OSP.

Doczekał się jednakże po 80 latach poniewierki – powrotu na rynek skoczowski.

Twórcą Jonasza był znany rzeźbiarz Waclaw Donay, autor figur kamiennych, stojących przed kościołem św. ap. Piotra i Pawła w Skoczowie. Był także wielkomieszczaninem i radcą miejskim w Skoczowie.

Pozostała nam pierzeja południowa, słońcem najmniej ożywiona, ale nie wyróżnia się też walorami architektonicznymi. Na środku zabudowy stoi wielki, dwupiętrowy dom dominujący nad sąsiednią zabudową, własność rodziny Gołyszny. Licząc od strony lewej – kamienica narożnikowa, z gospodą na parterze należała do rodziny Stritzkich. Pod koniec wojny w połowie bombą zniszczona. Sąsiedni budynek był własnością rodziny Zdenków, którzy prowadzili sklep ze skórami. Kamienica nr 19, ze sklepem mięsnym, należała do rodziny Brychtów. Budynek nr 21, który przez wiele lat powojennych był ruiną, odbudowany – był własnością rodziny Marków. Kamienica nr 22 piętrowa, należała do rodziny Franciszka Drabiny, zaś przylegający narożny budynek nr 23, pierwotnie piętrowy, później nadbudowany – był własnością rodziny Szperlingów. W obu tych budynkach mieściły się warsztaty rymarskie.



*Kamienice południowej pierzei rynku (w cieniu).*

## Ulice przyrynkowe

Główny trakt handlowy przez Skoczów prowadził z Krakowa przez Wisłę i drogą Zamkową (obecnie Bielską) przez rynek w kierunku Cieszyna (ulica Cieszyńska). Drugi ciąg komunikacyjny: północ – południe, to Ochaby, Wiślica (ul. P. Stalmacha) oraz Ustroń (ul. Ustrońska). Znacząca jest ulica z rynku do kościoła, w obrębie starego miasta (ul. Kościelna). Pozostałe ulice wyznaczały kwartały miasta i pełniły funkcje lokalnej komunikacji.

Walorami ulic średniowiecznych jest ich zabudowa o zabytkowym charakterze i swoistej atmosferze, którą stwarza oryginalna architektura i koloryt poszczególnych budynków oraz pora dnia czy nocy. Najbardziej reprezentacyjną ulicą starego miasta jest ulica Bielska. Wyróżniają się kamienice narożne przy rynku oraz budynki nr 18 i 20. W dalszej ko-



*Ulica Bielska, widok od strony rynku.*

lejności ul. Kościelna, Fabryczna, P. Stalmacha i Ustrońska. Są tam elewacje niektórych budynków godne naszego zainteresowania, bowiem rozplanowanie górnych kondygnacji zdobniczymi detalami jest trafnym przykładem kompozycji i zdobnictwa secesyjnego.



*Fragment elewacji kamienicy nr 18.*



*Budynki narożne przy ul. Bielskiej nr 20 i P. Stalmacha.*



*Ulica Kościelna.*





Przy ulicy Kościelnej, ostatni budynek nr 11, stojący przed kościołem, wyróżnia się charakterystyczną elewacją modernistyczną. Detale zdobnicze to jedynie gzymsy, pionowe akcenty w postaci pilastrów na osi fasady i skromne obramowania otworów. Kompozycja symetryczna, podkreślona dodatkowo ryzalitem.

Rok budowy 1933. Wykonawca Firma Braci Stritzkich.

*Elewacja od strony ulicy, budynek nr 11.*



*Budynek probostwa, widok z placu Kościelnego.*



*Ulica Kościelna, przy kościele.*



*Ulica Wałowa.*



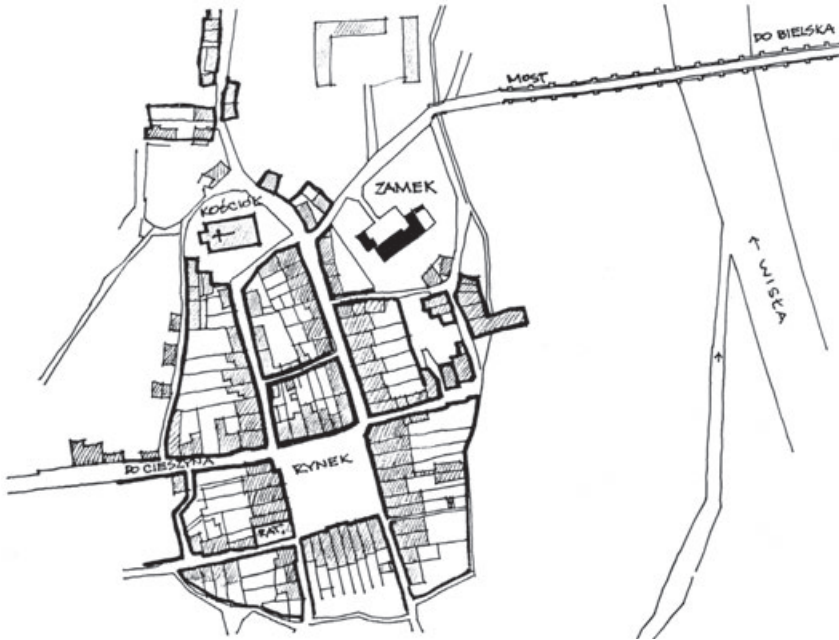
*Ulica Ustrońska, stara droga do źródeł Wisły, widok w kierunku rynku.*

Po prawej stronie ciągu kamienic, na samym jej końcu jest znany budynek z oryginalnym narożnym wykuszem, zwieńczonym kopułką blaszaną. Jest tam znana z czasów przedwojennych piekarnia rodziny Komenderów.

## Zamek Skoczowski

Zamek nie przetrwał do naszych czasów. Nie ma nawet śladów jego istnienia, a przecież przez wieki był charakterystycznym i głównym obiektem miasta, czynnikiem miastotwórczym. Nie sposób go pominąć, kiedy mówi się i pisze o historycznej zabudowie. Miał swoje miejsce przy szlaku handlowym nad Wisłą i sięgał swoim obszarem w pobliże rynku.

Przechodził różne koleje losu. Bywał przebudowywany, ulegał pożarom i na nowo był odbudowywany. Zmieniali się zarządcy i właściciele zamku, zmieniała się także jego rola i znaczenie w skali miasta i Księstwa Cieszyńskiego.



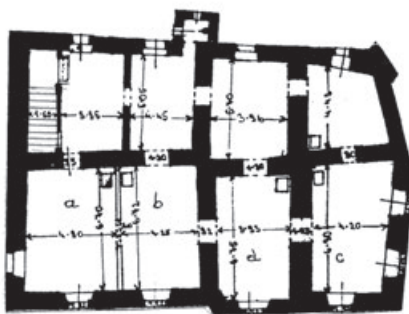
*Stare miasto Skoczów – rysunek na podstawie planu z roku 1836.*

Był także rezydencją i mieszkaniem burgrabiów i arcyksiążęcych zarządców. Do nich zaliczał się Jan Tilgner – burgrabia księcia Wacława Adama, wielce zasłużonego dla miasta Skoczowa. Mieszkając przez 30 lat w zamku pozostawił po sobie w roku 1635 dziennik – kronikę, stanowiącą niezastąpione źródło informacji o historycznych, społecznych

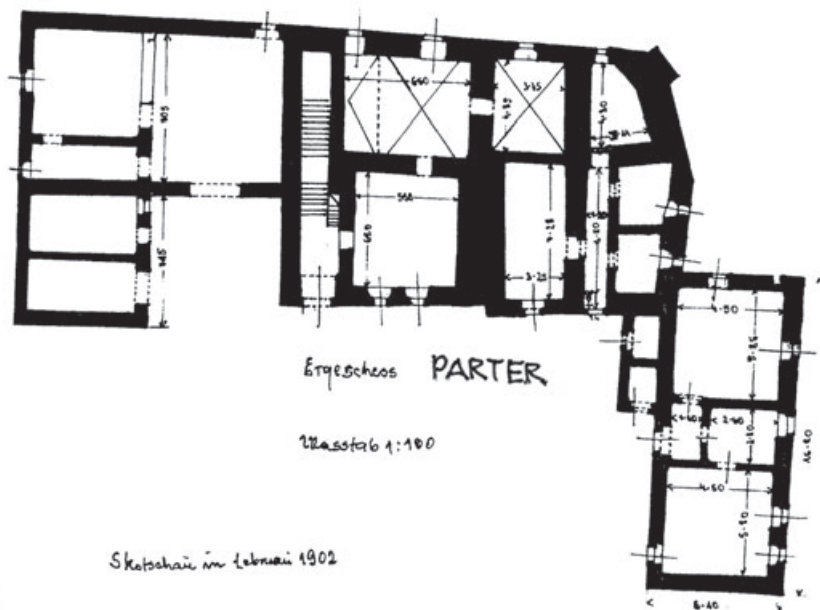


i religijnych wydarzeniach, dotyczących Księstwa Cieszyńskiego, a w szczególności Skoczowa i Strumienia.

Po wielkim pożarze Skoczowa w roku 1756, odbudowano zamek, kościół parafialny pw. św. ap. Piotra i Pawła oraz większość budynków śródmieścia.



Erstes Stock. PIĘTRO

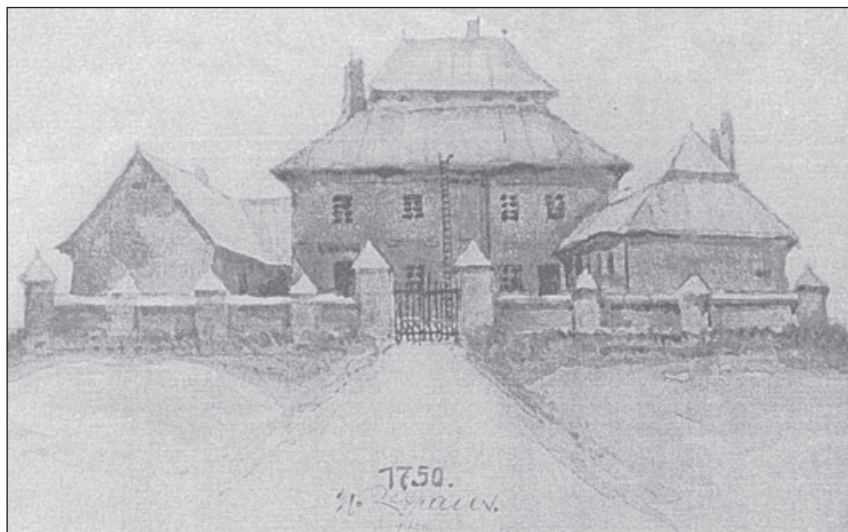


Skizze im Februar 1902

Kondygnacje Zamku Skoczowskiego początkiem XX w.

Z opisu zamku w roku 1623 wnosić można, że był to budynek piętrowy, drewniany na podpiwniczeniu kamiennym. Zamek odbudowany po wspomnianym wyżej pożarze, zachował zasadniczą formę architektoniczną jaką przedstawiają ilustracje i opisy zachowane do naszych czasów. Był to budynek piętrowy, murowany, o zwartej bryle architektonicznej, nakryty dachem polskim, do którego przylegały zabudowania gospodarcze.

Obrys zabudowań i przynależny obszar uwidoczony jest na planie miasta z roku 1836, co znajduje potwierdzenie na rysunkach inwentaryzacyjnych z 1902 roku, autorstwa J. Stritzkiego – skoczowskiego budowniczego. Rysunki te, służyć miały prawdopodobnie do wykonania projektów przebudowy i rozbudowy budynku, bowiem w roku poprzednim miasto zakupiło zamek wraz z przynależnym terenem. Niestety, skończyło się na robotach remontowych, stosownych do bieżących potrzeb użytkowych.



*Karol Praus Zamek Skoczowski, akwarela 1926 r. (reprodukcja z Kalendarza Skoczowskiego, rok 1996).*

Na skutek reorganizacji sądownictwa w Austrii powstawały sądy okręgowe, także w Skoczowie przez pewien czas sąd miał za siedzibę zamek. Był również miejscem urzędowania burmistrza i jego kancelarii na pierwszym piętrze, na parterze zaś urządzono salę posiedzeń.

W roku 1913 w opuszczonych pomieszczeniach na piętrze, nauczyciel Karol Preis urządził muzeum regionalne i przyrodnicze, eksponując zgromadzone przez ojca i siebie minerały, materiały kartograficzne, stare pisma i druki, rzeźby i stare sprzęty domowe oraz inne zabytki. Czasy I wojny światowej położyły kres tak bogatemu już i dobrze zorganizowanemu muzeum. W czasie najazdu wojsk czeskich na Śląsk Cieszyński w roku 1919 zamek miejski użytkowany był jako szpital wojskowy, a po jego likwidacji – budynek nie remontowany przeistaczał się w ruinę. W roku 1938 na podstawie rozporządzenia burmistrza przystąpiono do rozbiórki zabudowań, a całkowitego unicestwienia zamku dokonały niemieckie władze okupacyjne w roku 1940.

Przy ulicy Fabrycznej znajduje się cenny zabytek architektury Skoczowa – kamienica nr 5, w której mieści się Muzeum im. Gustawa Morcinka. Obiekt ten ma bogatą przeszłość historyczną. Zachowały się oryginalne kamienne sklepienia kolebkowe pomieszczeń piwnicznych z XV wieku. Wcześniejszy budynek, prawdopodobnie o innym architektonicznym ukształtowaniu, był kaplicą zamkową na terenie zamku. W późniejszym okresie, był siedzibą organizacji cechowych, znajdowała się tam także gospoda i schronisko dla wędrownych rzemieślników. W latach późniejszych stał się zwykłym domem gminnym, zamieszkałym przez kilka rodzin.



*Elewacja główna kamienicy nr 5, w której mieści się Muzeum im. G. Morcinka.*



*Zwieńczenie portalu wejściowego.*



*Sala wystawiennicza w podpiwniczeniu.*

Budynek po zniszczeniach spowodowanych pożarem początkiem XX wieku odbudowano, podwyższając go o pierwsze piętro, co niewiele zmieniło w elewacji frontowej, bowiem budynek posiadał wysoką attykę, w której pojawiły się prawdziwe okna. W latach 1982-86 przeprowadzony został kapitalny remont budynku, polegający na jego przystosowaniu do nowej funkcji użytkowej, jakiej wymagało muzeum.

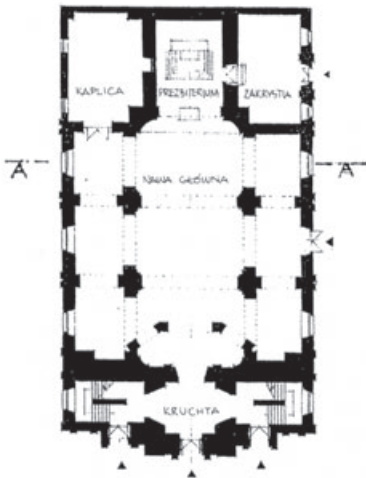
Elewacja obrysowana prostokątem i podzielona szerokimi pilastrami na trzy wertykalne płaszczyzny, przedzielone gzymsem kordonowym na części dolną i górną. Okna prostokątne, na piętrze z ozdobnymi obramowaniami i nadokienną płaszczyzną dekoracyjną. Zasadniczymi elementami są pilastry górnej kondygnacji, wsparte na bazach, zakończone u góry dekoracyjnymi głowicami. Całą kompozycję zamyka od góry wyraźny gzyms koronujący. Charakterystycznym detalem jest gzyms kordonowy, wygięty w formie półkolistej nad wejściem do budynku, a pod nim płaskorzeźba przedstawiająca Chrystusa Dobrego Pasterza oraz portal wejściowy. Zaokrąglone narożniki budynku zaliczają się także do wyróżników tego zabytku. Pomieszczenia na parterze przekryte są sklepieniami kolebkowymi z lunetami. Jest to kamienica o późnobarokowej architekturze.



## Kościóły i kaplice

### Kościół rzymsko-katolicki pw. św. ap. Piotra i Pawła

Obecny kościół jest czwartym z kolejności zbudowanym na miejscu poprzednich. Po ostatnim wielkim pożarze w roku 1756 wzniesiono nowy kościół, na fragmentach poprzedniego. Wybudowano go w stylu późnobarokowym. Na poziom pawłaczy prowadziły schody spiralne,



*Rzut i przekrój pionowy budynku kościoła.*

usytuowane w tylnej części kościoła. Po stu latach dobudowano wieżę do pewnej wysokości i zakończono dachem w kształcie ostrosłupa. W okresie późniejszym uzyskała zwieńczenie barokowe, istniejące do dnia dzisiejszego.

Zakrystia była po lewej stronie prezbiterium. W roku 1823 dobudowano po drugiej stronie kaplicę „Trzeciego upadku”, a po kilku latach zamieniono ich funkcjonalne przeznaczenie.

Obecny kształt architektoniczny kościoła dopełniła budowa schodów po obu stronach wieży, którą ukończono w roku 1901.

Kościół jest rozplanowany na trzech przęsłach i trzech nawach: główna, środkowa szersza i po obu stronach boczne, dwukondygnacyjne. Mury ceglano-kamienne, w znacznym stopniu pozostałość z kościoła poprzedniego. Przęsła naw przekryte są sklepieniami ceglanyymi, typu żagielkowego, osadzone na łąkach i gurtach przęsłowych. Dach dwuspadowy, konstrukcji drewnianej, pokryty był dachówkami ceramicznymi, obecnie blachą miedzianą.

Charakterystyczne wymiary budynku kościoła: długość 40,00 m, szerokość 22,00 m, wysokość do góry sklepienia nawy głównej 14,00 m.

W zapisach dotyczących historii kościoła jest informacja, że za ołtarzem głównym i pod wieżą znajdują się podpiwniczenia – krypty, w których spoczywają niektórzy proboszczowie m.in. Andrzej Pszczyński, a także osoby o rodowdzie szlacheckim.

Wnętrze tego zabytkowego kościoła o bogato barokowym wystroju zaliczają się do najpiękniejszych na Śląsku Cieszyńskim.

W roku 1767 bp.

Filipp Gothard von Schaffgotsch z Wrocławia dokonał konsekracji nowej świątyni i ołtarza głównego, i podarował kopię obrazu rzymskiego malarza Lafranco – Spotkanie Apostołów Piotra i Pawła w drodze na męczeństwo, którą umieszczono w głównym ołtarzu. Przed tą uroczystością zamontowano ambonę w stanie surowym, a w latach późniejszych dokończono to rokokowe dzieło autorstwa rzeźbiarza Andrzeja Jelenia z Frydku.

Końcem XIX wieku zainstalowano nowe organy wykonane przez firmę Braci Rieger z Karniowa.

W latach 1971-81 kościół przystosowano do wymagań postanowień II Soboru Watykańskiego. Powiększono i podwyższono prezbiterium.

Ustawiono nowy ołtarz i ambonkę. Odnowiono wnętrze kościoła włącznie z nową polichromią na sklepieniach nawy głównej, obrazującą



*Elewacja zachodnia.*

wydarzenia z życia św. Jana Sarkandra. Autorem tych nowych obrazów natynkowych jest prof. E. Czarnecki z Katowic.

Od roku 2002 trwa remont kapitalny budynku, tak z zewnątrz jak i wewnątrz kościoła, wraz z elementami stałego wyposażenia.

Do głównych, wykonanych robót zewnętrznych zalicza się: remont konstrukcji dachów wraz z nowym pokryciem z blach miedzianych; wykonanie nowych tynków, nowych okien wraz z barwnym wykończeniem elewacji, a w elewacji wschodniej wykonanie medalionu z podobiznami św. ap. Piotra i Pawła.

Wewnątrz kościoła: w pomieszczeniu pierwotnej zakrystii, powstała kaplica Serca Jezusowego w nowym architektonicznym wnętrzu; wykonano roboty tynkarskie i kamieniarskie (oblicowanie postumentów filarów) oraz malarskie – według nowej koncepcji artystycznej; odnowiono polichromie na sklepieniach, przedstawiające fragmenty z życia św. Jana Sarkandra.

Przeprowadzono gruntowną renowację trzech ołtarzy stojących przy prezbiterium, zaś na zewnątrz stojące cztery figury kamienne, rzeźby Donaya, zostały należycie odnowione i zabezpieczone.



*Fragment elewacji zachodniej z rzeźbami kamiennymi na pierwszym planie.*



*Widok z ulicy Kościelnej.*



*Elewacja wschodnia widoczna z narożnika ul. Bielskiej.*





*Nawa główna w czasie robót renowacyjnych polichromii na sklepieniach. Stan – marzec 2011 r.*



*Widok na oltarz główny po robotach malarskich i konserwatorskich.*





*Fragment wnętrza, w głębi wejście do Kaplicy Najświętszego Serca Jezusowego.*



*Widok z nawy głównej przy prezbiterium w kierunku północnej nawy bocznej.*





*Polichromia na sklepieniu nawy głównej przy organach. Jan Sarkander z matką opuszcza Skoczów.*



*Polichromia na sklepieniu środkowego przęsła. J. Sarkander dochodzi do Częstochowy.*

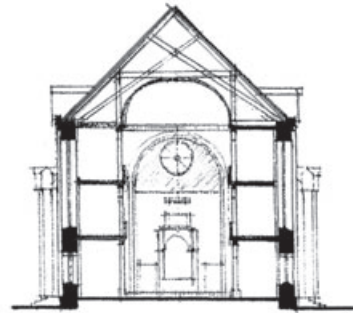
## Kościół ewangelicki Świętej Trójcy

Staraniem miejscowych ewangelików powstał 1850 roku Komitet budowy kościoła w Skoczowie. Postanowiono, że świątynia stanie na wzgórzu wilamowickim. Teren pod budowę ofiarował miejscowy rolnik Jan Górniok. Opracowanie projektu zlecono wiedeńskiemu architektowi Horky'emu. Budowę kościoła wsparło wielu ofiarodawców, wśród nich: baron Zobel z Grodzca Śląskiego, Jan Stonawski wielki właściciel dóbr w Pogórze i wielu innych majątnych obywateli. Nawet król pruski Wilhelm I ofiarował znaczną kwotę talarów. Na zatwierdzenie projektu kościoła czekano 2 lata. W roku 1863 przystąpiono do robót. Kierownikiem budowy był Rest z Białej. Zaangażowanie wierzniących było bardzo duże, toteż postęp robót był szybki i sprawny. W ciągu dwóch lat wzniesiono cały kościół.

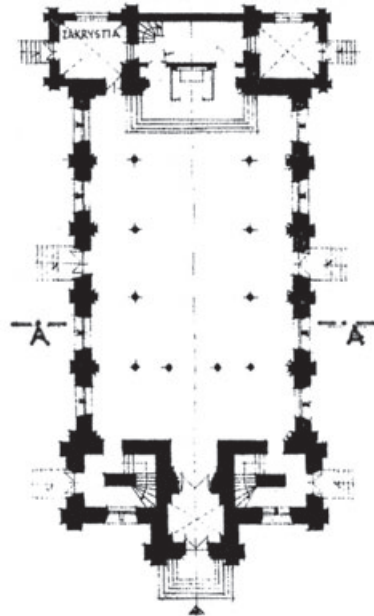
Poświęcenie kościoła miało miejsce 1 listopada 1865 roku, którego dokonał superintendent śląsko-morawski ks. S. Schneider.

Wielkość budynku obrazują jego wymiary: długość – 40,20 m, szerokość – 18,00 m, wysokość nawy głównej 16,00 m.

Kościół zbudowany na wzgórzu dominuje w krajobrazie swoją smukłą sylwetą, szczególnie wieży, zarysowanej architektonicznie na głównej elewacji. Podział bocznych elewacji przyporami i umieszczonymi między nimi wysokimi, wąskimi oknami, czynią budowlę w odczycie



A - A



*Rzut i przekrój pionowy kościoła.*



*Elewacja wschodnia, od strony miasta.*

uporządkowaną i lekką. Kościół nie charakteryzuje się jednoznacznym stylem architektonicznym, posiada rozwiązania oryginalne, ale także eklektyczne. Neogotyku doszukiwać się można w przyporach i ich zwieńczeniu w formie ozdobnych pinakli czy też górnych dekoracyjnych fryzów. Wnętrze jest trzynawowe, z nawą środkową szerszą i bocznymi dwupiętrowymi nawami po bokach. Charakterystyczne jest, że słupy, belki, stropy i gzymsy wykonane są w drewnie. Należy zwrócić uwagę na bogate i ozdobne ich oprofilowanie, w szczególności górnych zakończeń słupów, które mają także znaczenie konstrukcyjne (skrócenie rozpiętości belek nośnych). Nawa główna przekryta jest pozornym sklepieniem kolebkowym, wykonanym w konstrukcji drewnianej z zewnętrzną warstwą tynkową. Półkolisty kształt „sklepienia” nie jest łatwo zauważyć. Do kościoła wchodzi się głównym wejściem przez kruchtę pod wieżą. Kruchta jak i zakrystia oraz symetryczne pomieszczenie pomocnicze przekryte są sklepieniami krzyżowymi.

Nawę główną, z zachodniej strony – zamyka kompozycja ołtarzowa z amboną umieszczoną powyżej ołtarza, na tle ściany wzniesionej do połowy wysokości nawy, powyżej której widoczna jest piękna okienna rozeta. W pobliżu wybudowano równocześnie z kościołem dom probostwa i szkołę dla dzieci, i młodzieży ewangelickiej.

Na skutek działań wojennych w roku 1919, w czasie najazdu wojsk czeskich i bitwy pod Skoczowem, w wyniku silnego ostrzału artylerii



*Elewacja podłużna, od strony ul. Cieszyńskiej.*

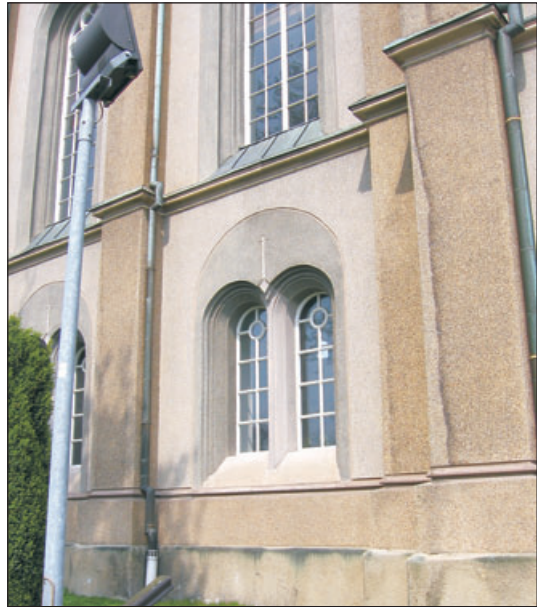
czeskiej ucierpiał kościół i budynki stojące w pobliżu. W roku 1945 powtórzyła się ta sceneria artyleryjska, ze strony wojsk sowieckich, z tym samym skutkiem. Tuż po wojnie kościół odremontowano ze zniszczeń. Generalnego remontu budynku dokonano w latach 80-tych, na 500-lecie urodzin Marcina Lutra.

Znamienne wydarzenie miało miejsce w tym kościele w dniu 22 maja 1995 r. kiedy to papież Jan Paweł II, jadąc na Kaplicówkę, by odprawić na tym wzgórzu uroczystą mszę świętą, po kanonizacji św. Jana Sarkandra, zaproszony został przez społeczność ewangelicką do świątyni, gdzie wspólnie odmówiono modlitwę „Ojcze nasz...”





*Fragment elewacji podłużnej.*



*Detale architektoniczne – okna.*



*Nawa główna, część ołtarzowa.*



*Tylna część wnętrza, na balkonie pierwszego piętra organy.*





*Ambona.*



*Południowa nawa boczna.*



## Kościół pw. Znalezienia Krzyża Świętego

Jest to kościół parafialny, a właściwie kościółek, ze względu na jego wymiary: długość 18,20 m, szerokość 7,50 m, zwany potocznie „szpitalikiem”. Jest usytuowany wieloboczną absydą od strony ulicy. Na drugim końcu kościoła, na przystającym budynku, dominuje smukła wieża.

Pierwotnie w miejscu obecnego kościoła była kaplica przy miejskim przytułku, zwanym też szpitalem. Początki tego „szpitalika” pochodzą z XV wieku. Był to pierwotnie budynek parterowy, drewniany. Do tej nieruchomości należały zabudowania gospodarcze, pole i ogrody. W następnych wiekach szpital wspierali książęta cieszyńscy i prywatne osoby. W okresie reformacji protestanci zajęli kościół parafialny, a w rękach pozostałej niewielkiej liczby katolików pozostał kościół szpitalikowy. W nim, w roku 1576 ochrzczono Jana Sarkandra. Być może, że w użyciu była wówczas kamienna chrzcielnica, stojąca do dziś w prezbiterium.

Od XVII kościół jak i szpital był własnością gminną, zaś od wieku XX, po sądowych procesach, przeszły na własność parafii kościoła św. ap. Piotra i Pawła.



*Widok od strony ul. A. Mickiewicza.*

Obecny kościół murowany wzniesiono w wieku XIX na fundamentach poprzedniego (być może z XII w.) Jest jednonawowy z emporą, przekryty sklepieniem kolebkowym.

W roku 1958 odnowiono wnętrze kościoła. Malarz Jakub Kawulok z Istebnej ozdobił sklepienie nad nawą polichromią o tematyce: chrzest, męczeństwo i chwała św. Jana Sarkandra. Jan Bulowski, skoczowianin, jest autorem obrazu, przedstawiającego Męczennika unoszonego przez anioły, który wisiał przez wiele lat w prezbiterium.

### **Kaplica św. Jana Sarkandra na Kaplicówce**

Obecną kaplicę na wzgórzu Kaplicówki wybudowano w roku 1934 z inicjatywy ks. Jana Ewangelisty Mocko, ówczesnego proboszcza parafii św. ap. Piotra i Pawła w Skoczowie. Nie bez znaczenia dla tego faktu, była decyzja papieża Piusa XI, który w roku 1932 rozciągnął kult bł. Jana Sarkandra na całą Polskę.



*Elewacja główna, od strony miasta.*

Autorem projektu kaplicy był znany architekt cieszyński Alfred Wiederman, a budowniczym skoczowska Firma Braci Stritzkich.

Kaplica stoi na miejscu poprzednich kapliczek. W roku 1871 ówczesny proboszcz ks. Józef Michałek rozbudował istniejącą tam kapliczkę dla

kultu beatyfikowanego w roku 1860 Jana Sarkandra. W roku 1923 wybudowano następną, większą. Jej fragment – wnękę ołtarzową zachowano przy budowie obecnej kaplicy, co jest widoczne w zachodniej elewacji.

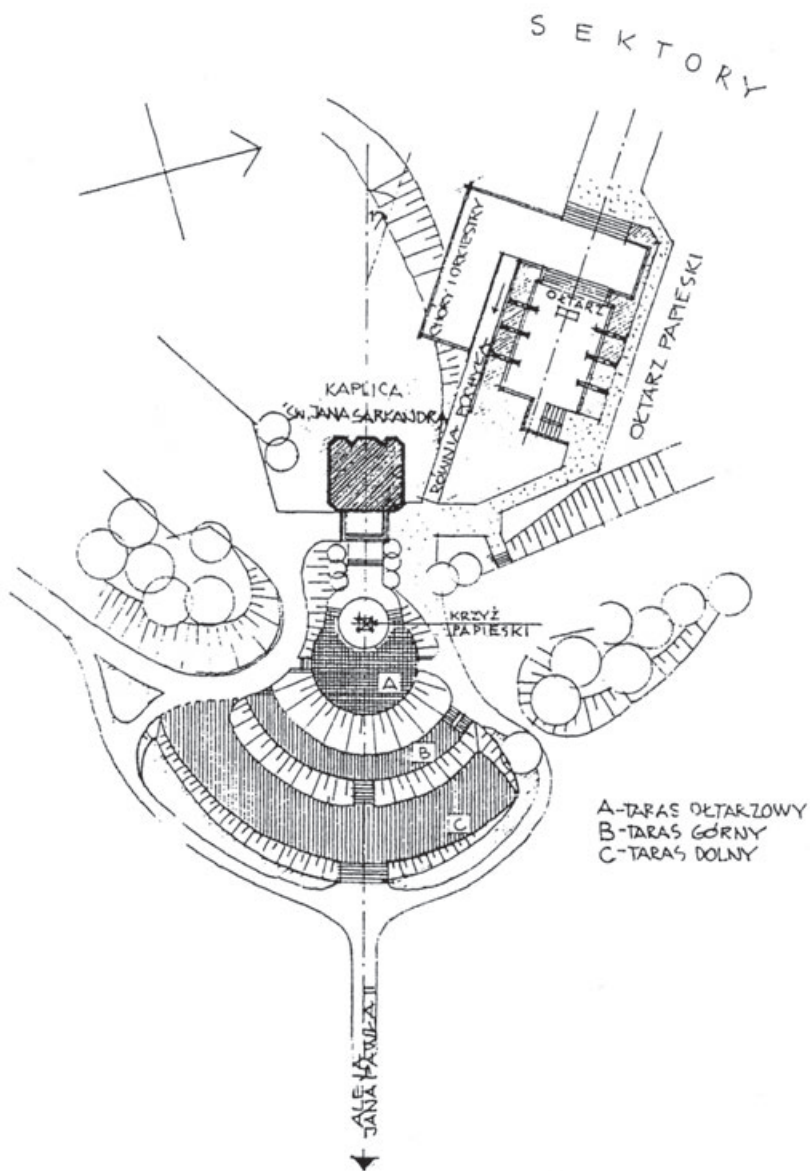
Została rozplanowana na rzucie kwadratu. Główna elewacja wyeksponowana jest od strony miasta. Posiada troje przeszklonych drzwi, a nad nimi balkonik dla kaznodziei. Górne okna nad balkonem zakończone są półkolisto. Zwieńczenie całości stanowią formy geometryczne, zakończone w punkcie centralnym wieżyczką, w której znajduje się dzwon. Ogólny wyraz obiektu ma charakter architektury modernistycznej, dominującej w tym okresie.

W roku 1985 postawiono przed kaplicą krzyż papieski, o ażurowej, stalowej konstrukcji, wysokiej 21,5 m i rozpiętości ramion 5,5 m.

Jest to krzyż z ołtarza papieskiego, z lotniska w Muchowcu w Katowicach z roku 1983. Autorem formy krzyża jest architekt Stanisław Kwaśniewicz z Katowic. Wiele było niezbędnych starań i zachodów, aby



*Widok w kierunku miasta. W kolejności: dąb Jana Pawła II; monument kamienny upamiętniający miejsce ołtarza papieskiego; kaplica św. J. Sarkandra, widok od strony zachodniej; krzyż papieski.*



*Usytuowanie ołtarza papieskiego przy kaplicy św. Jana Sarkandra.*





*Monument kamienny upamiętniający miejsce ołtarza papieskiego.*

ten krzyż stanął na Kaplicówce w Skoczowie. Do realizacji tego zamysłu przyczynili się skoczowianin Antoni Kratki i ówczesny wojewoda bielski Stanisław Łuczkiwicz.

Ukształtowanie terenu wokół krzyża w formie tarasów, uwarunkowane było wymogami nabożeństw odpustowych i pielgrzymkowych ku czci św. Jana Sarkandra. Na co dzień tarasy stanowią miejsca widokowe, skąd podziwiać można panoramę Beskidów, wijącą się wstęgę Wisły, a u podnóża wzgórza – miasto Skoczów.

Początek roku 1995 był dla Skoczowa wielkim wydarzeniem i wyzwaniem organizacyjnym i technicznym, aby papież Jan Paweł II mógł celebrować w dniu 22 maja na Kaplicówce mszę świętą, po kanonizacji w Ołomuńcu św. Jana ze Skoczowa.

Kaplica służyła papieżowi za miejsce przygotowania do Eucharystii, którą sprawował dla ok. 300 tys. wiernych, na wybudowanym obok kaplicy ołtarzu papieskim. Autorami ołtarza i rozplanowania urbanistycznego byli miejscowi architekci: Ludwik Herok i Alojzy Wróblewski.

## Budynki przy ulicy Adama Mickiewicza

Większość budynków przy tej ulicy wybudowała Firma Braci Stritzkich, w okresie przełomu XIX i XX wieku do wybuchu II wojny światowej. Jednym z pierwszych wybudowanych obiektów przy ulicy Kolejowej, był dom rodziny Stritzkich (obecny nr domu 10, Filia Szkoły Podstawowej nr 1).

Jan Stritzki ożenił się i zamieszkał w roku 1849 w Skoczowie i od niego wywodzą się dwie drogi Stritzkich: syn Juliusz, który zapoczątkował linię budowniczych i Jan – skoczowski gospodźki. Z małżeństwa Juliusza urodził się w roku 1888 Jan, przyszły wspólnik, a później główny spadkobierca i szef firmy. Do firmy należeli też bracia Juliusza, w pierwszej kolejności Jan.

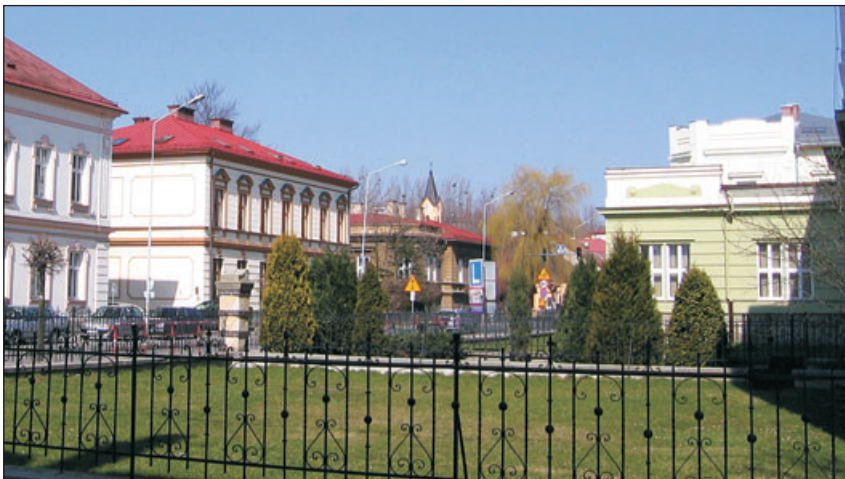
Oficjalna nazwa: Firma Braci Stritzkich.



*Elewacja od strony ogrodu.*

Pod względem przestrzennym budynek Stritzkich prezentuje się jako główne wysokie i wystawne piętro, osadzone na niskim parterze. Górna kondygnacja podkreślona jest podokiennym i kordonowym gzymsem. Pod względem przestrzennym budynek widzi się jako dwubryłowy, z cofniętą częścią południową o ściętym narożniku, zwieńczoną attyką.

Naroża ścian elewacji zdobione są boniowaniem w tynku. Naprzeciw, gdzie znajduje się parking był plac i magazyn materiałów budowlanych firmy Stritzkich.



*Ogrodowe przedpole szkoły, w głębi drugi budynek z lewej, dom nr 12.*

Następny budynek oznaczony nr 12, wzniesiony jest na rzucie prostokąta, w tym samym okresie co budynek poprzedni. Jest również piętrowy, o porównywalnym wyrazie architektonicznym. Był własnością rodziny Czajów. Ojciec był notariuszem, a syn asystentem na Uniwersytecie Jagiellońskim przed II wojną światową. Po wojnie zamieszkał w Niemczech, gdzie stał się znanym działaczem „Niemców wypędzonych”. Obecnie w tym budynku mieści się Zespół Szkół.

Kolejnym, bardzo znaczącym obiektem (nr 14) po tej stronie ulicy jest poczta. Jest to budynek na planie prostokąta, o wysokości dwóch kondygnacji, wybudowany w roku 1901 dla Sądu Grodzkiego (do tego czasu miał za siedzibę Zamek Skoczowski).



*Detal architektoniczny.*



*Budynek Poczty Polskiej.*

Osiowa kompozycja elewacji głównej, z akcentem części środkowej przez niewielki ryzalit i zastosowanie na poziomie pierwszego piętra czterech pilastrów i przynależnych elementów architektonicznych, łącznie z tympanonem i umieszczonym godłem państwowym. Narożniki tej kondygnacji naznaczone są ozdobnymi pilastrami, a na ich przedłużeniu pionowym, powyżej gzymsu, stoją postumenty zdobnicze. Ozdobne obramowania okienne, ze zwornikami na osiach i opaskami podokiennymi, a na bocznych elewacjach, zwieńczone otwory okienne – to uzupełniające detale elewacyjne. Budynek nakryty jest dachem czterospadowym. Obiekt zalicza się do stylu neoklasycznego.

Sąd grodzki istniał w Skoczowie do roku 1950, po czym budynek przejęła Poczta Polska, która do tego czasu mieściła się w budynku nr 9, po drugiej stronie ulicy.

Idąc dalej, jedną stroną ulicy, przez most nad rzeką Bładnicą widzi się pierwszy budynek (nr 22) usytuowany w głębi ogrodu, o modernistycznej architekturze. Jest to piętrowa willa o wysokim parterze, zróżnicowana bryłowo. Część niższa ze schodami zewnętrznymi od strony ulicy. Brak elewacyjnych ozdobnych detali, niewidoczne dachy, okna duże, balkony i taras, a ściany w jasnych barwach – to zasadnicza charaktery-



styka zewnętrznej architektury tego kierunku stylowego. Budynek ten, wybudował dla swojej rodziny Jan Franciszek Stritzki. Użytkowany jest obecnie jako żłobek.



*Budynek rodzinny Jana Stritzkiego, obecnie żłobek.*

Budynki nr 26 i 32 nawiązują pod względem architektonicznym do rozwiązań modernistycznych, analogicznych do obiektu wyżej wyszczególnionego.

Przy skrzyżowaniu ulic: A. Mickiewicza i G. Morcinka stoi budynek nr 36, zbudowany w roku 1910, zwany potocznie jako „Sierociniec skoczowski”. Parcelę w formie darowizny, przekazał skoczowianin Mikołaj Szperling na rzecz bł. Jana Sarkandra, z przeznaczeniem na Dom Sierot Katolickich. Ten budynek wznosiła także firma Stritzki. Jest to obiekt dwukondygnacyjny, z osiową kompozycją elewacji, z podkreśleniem partii wejściowej, przez attykę w kształcie barokowym z umieszczonym obrazem. Interesujące są obramowania okien i drzwi. Rzut budynku prostokątny, dach czterospadkowy. Obecnie jest to Dom Pomocy Społecznej dla Dzieci, prowadzony przez Zgromadzenie Sióstr Służebniczek.

Od południowej strony stoi na kamiennym postumencie postać św. Jana Sarkandra, wykuta w kamieniu, dzieło nieznanego autora. Poniżej wygrawerowana data 1891. Fundatorem tego pomnika była także rodzina Szperlingów.



*Elewacja główna.*



*Na pierwszym planie figura kamienna św. Jana Sarkadra.*

Przed dworcem PKP, po prawej stronie ulicy stoi budynek nr 42, który zwraca uwagę przechodniów swoją wielkością i wyglądem. Była to willa rodziny Schantzerów, właścicieli fabryki wyrobów betonowych, wybudowana początkiem XX wieku. Architektura budynku – odbiega od form modernistycznych.

W czasie niemieckiej okupacji internowano w nim do roku 1940 Żydów skoczowskich. Budynek użytkowany jest przez Zespół Poradni Specjalistycznych.



*Okazała willa przedwojennej rodziny Schantzerów.*

Pierwsze budynki, po drugiej stronie ulicy, od placu przed budynkiem PKP, nr 49 i 47 zasługują na uwagę, ze względu na wspólne walory. Oba parterowe, na wysokim podpiwniczeniu, z osiowym ukształtowaniem elewacji głównej, a w partii środkowej zróżnicowane ryzalitami, zwieńczonymi daszkami dwuspadowymi, a pod nimi detale rzeźbiarskie. Piękne obramowania okienne i zróżnicowania kolorystyczne. Mają wymiary małych domów jednorodzinnych.



*Fragment ryzalitu domu nr 49.*

Budynki: nr 41 i 39 zasługują na wyróżnienie, ze względu na ich stylowy wygląd, charakterystyczny dla budownictwa czasów przedwojennych. Teraz potrzebują w pierwszej kolejności zabiegów remontowo-renowacyjnych, by przywrócić im pierwotny, architektoniczny wyraz.



*Budynek nr 47.*

Dom nr 35 zbudowany w roku 1933 dla rodziny Wiktora i Heleny Drabinów. Dobry przykład architektury domów mieszkalnych z początku XX wieku. Zaprojektowano płaskie dachy, gzymsy wieńczące z zaakcentowanym narożnikiem od strony pomnika przez podniesienie o jedną kondygnację tej części budynku.



*Fragment elewacji budynku nr 35.*





*Dom rodzinny J. R. Drabinów przy skrzyżowaniu ulic Mickiewicza i Targowej. Na pierwszym planie z lewej strony, postać kamienna św. Jana Sarkandra na postumencie.*

W roku 1924 wzniesiono przy skrzyżowaniu ulic pomnik ku czci poległych obrońców Śląska Cieszyńskiego w wojnie z najazdem wojsk czeskich w roku 1919. W roku 1939 zburzyli go miejscowi Niemcy. W roku 1961 wybudowano na starych fundamentach nowy pomnik, o nieco innej treści napisu i w całkowicie innej formie.

W pobliżu tego skrzyżowania, przy ulicy Targowej i ks. J. E. Mocko stoi okazały, o pięknych elewacjach, gminny budynek mieszkalny, o stosownych powierzchniach mieszkań dla ubogich rodzin Skoczowa, wybudowany początkiem lat trzydziestych, z inicjatywy ówczesnego burmistrza ks. J. E. Mocko.



*Widok ogólny gminnego domu mieszkalnego.*

Przy moście nad Bładnicą jest dom nr 25 rodziny Niesytów. Projekt i wykonawstwo firmy Stritzki. Ukończony w 1911 roku. W latach późniejszych dobudowano od strony północnej sklep, co da się odczytać patrząc na elewację. Jest to budynek parterowy, nakryty dachem dwuspadowym. Z elewacji głównej wysunięty jest ryzalit, nakryty dwuspadowym daszkiem. Pod nim wkomponowano okno z łukowym zwieńczeniem, a powyżej w niszy figurkę Matki Boskiej.



*Dom rodziny Niesytów przy moście nad Bładnicą.*

Po drugiej stronie Bładnicy, przy moście są trzy przystające do siebie domy, z których dwa pierwsze, zaliczają się do bardzo znaczących kamienic o elewacjach secesyjnych, w których detale zdobnicze mają walory rzeźbiarskie.



*Detale zdobnictwa secesyjnego.*



*Fragment elewacji od strony ulicy.*



Budynek stojący nad rzeką o nr 23 był własnością Anny Heinisch. Wyróżnia się ściętym narożnikiem od strony mostu. Okna mają piękne, dekoracyjne obramowania ze stylizowanych kwiatów, a poniżej fryz o dekoracyjnym wyrazie. Na uwagę zasługują międzyokienne pilastry, jakby wstęgi zakończone pod gzymsem wspornikami w formie głów kobiecych, ozdobionych kłosami zboża.

Drugi budynek o nr 21, wybudowano w roku 1905, mieszkała w nim znana skoczowska rodzina Karchów. Najistotniejszym elementem elewacji jest obramowanie drzwi wejściowych, szczególnie zwieńczenie górne. Prostokątny otwór drzwiowy, obramowany jest od połowy wysokości kolumnkami, stojącymi na wspornikach w formie splecionych taśm. Trzony kolumn zakończone są głowicami jońskimi, a na nich belkowanie. Nad drzwiami – dekoracja z motywem głowy kobiecej w kartuszu z rogami obfitości.

Projektantami i wykonawcami tych budynków była firma Stritzki.

Kolejny budynek wart wyróżnienia, to dom – willa o nr 17. Stanowi przykład architektury o wyrazie modernistycznym.



*Architektura domu nr 17.*



*Oryginalne obramowanie otworu drzwiowego, a w nim drzwi ozdobne.*

Przed II wojną światową, własność lekarza Apermanna. W czasach PRL-u, siedziba Komitetu Miejskiego PZPR, a po roku 1989 – we władaniu Urzędu Miasta do 2011 r.

Dom narożny przy ulicy A. Mickiewicza i Polnej o nr 13, wyróżnia się z miejskiej zabudowy Skoczowa kubaturą i architekturą. Wybudowany



w roku 1909. Zamieszkała w nim rodzina Wojnarów. Interującym rozwiązaniem architektonicznym jest narożnik budynku i jego zwieńczenie w formie attyki z oknem eliptycznym, w kartuszowym obramowaniu. Nad wielopłaski dachem dominują, wysokie, na styl angielski kominy. Wejście do budynku pod zadaszeniem arkadowym, od strony ul. A. Mickiewicza.



*Widok ogólny domu nr 13 od strony ulicy.*

Największym obiektem przy tej ulicy, jest wybudowana szkoła, na przelomie wieków: XIX i XX. Budowę rozpoczęto w 1901 roku, według projektu architektów wiedeńskich – Ernesta Lindnera (pochodzącego z rodziny skoczowskich Lindnerów) i Teodora Schreiera. Obiekt rozplanowali na parceli gminy Skoczów, o formie trójkąta. Rzut poziomy budynku zasadza się na kształcie litery C. Główne wejście jest na osi wysuniętego ryzalitu elewacji i wystającego powyżej okapów sąsiednich dachów. Ta część elewacji ukształtowana jest w porządku architektonicznym: pilastry międzyokienne na wysokości dwóch pięter, zakończone głowicami, belkowaniem i fryzem oraz mocno wysuniętym gzymsem koronującym. Na uwagę zasługują górne części elewacji i ich narożników, a także detale

eklektyczne jak triglify doryckie nad elementami secesyjnymi. Budynek sali gimnastycznej, usytuowany jest przy ulicy Szkolnej i korytarzem powiązany funkcjonalnie z budynkiem głównym.



*Elewacja główna.*



*Fragment elewacji głównej.*



*Portal główny, drzwi wejściowe.*



*Elewacja od strony ul. Polnej z kapliczką przydrożną.*

Budynek narożny nr 9, o charakterystycznym ściętym narożniku przy ulicach: A. Mickiewicza i Szkolnej, był dawną pocztą. W latach przedwojennych przenieśli się do pomieszczeń budynku sądowego, znajdującego się po drugiej stronie ulicy. W latach powojennych była w tym obiekcie Rejonowa Przychodnia Lekarska. Obecnie, po gruntowym remoncie w roku 2010 – zagospodarowany na parterze, piętrze i podpiwniczeniu (niski parter) przez gminę Skoczów.

Narożnik budynku, wyeksponowany architektonicznie, tak w obrysie poziomym jak i wysokościowym – zakończonym attyką, stanowi zasadniczy akcent na styku dwóch elewacji, ozdobionych detalami secesyjny-



*Budynek nr 9. Wyeksponowana elewacja narożna. Generalny remont w roku 2010.*

mi. Dotyczy to głównie pilastrów, gzymsów i rzeźbiarskich obramowań okiennych. Budynek wzniesiono w roku 1903. Wykonawcą projektu i obiektu była firma Stritzki.



*Widok narożnego budynku nr 7 przy placu parkingowym.*



W roku 1904 ukończono budowę domu, przystającego do wyżej opisanego. Był własnością poczmistrza Gustawa i Marii Vetterl. Jest to budynek narożny, piętrowy, który pod koniec wojny doznał poważnych uszkodzeń. Przed kilku laty został wyremontowany i przystosowany do nowych potrzeb użytkowych. Elewacjom przywrócono przedwojenny, architektoniczny wygląd.

Na miejscu dzisiejszej działki, zagospodarowanej zielenią przy skrzyżowaniu ulic: A. Mickiewicza i Cieszyńskiej stała przed wojną Synagoga Gminy Żydowskiej w Skoczowie, wzniesiona w roku 1853. Zburzona przez Niemców w roku 1939.



*Pomnik w miejscu zburzonej w 1939 r. synagogi.*

Aby zachować pamięć tego miejsca, postawiono w roku 1994 pomnik kamienny, autorstwa Jana Hermy z Cieszyna. Przy jego odsłonięciu obecni byli Żydzi skoczowscy, którzy przyjechali z zagranicy, przedstawiciele Gminy Żydowskiej z Bielska-Białej, księża proboszczowie parafii katolickiej i ewangelickiej oraz władze miasta i mieszkańcy Skoczowa.



*Fragment pomnika.*

Ten pomnik wymaga komentarza – kim był dla Skoczowa Żyd Heimann Urbach. Do Skoczowa przybył z żoną w 1880 r. Zamieszkali po prawej stronie Wisły, gdzie otworzyli gospodę przy drodze do Bielska. Po kilku latach wybudował duży dom i budynki gospodarcze. Prowadził zajazd, restaurację i sklep. Miał także gospodarstwo rolne.



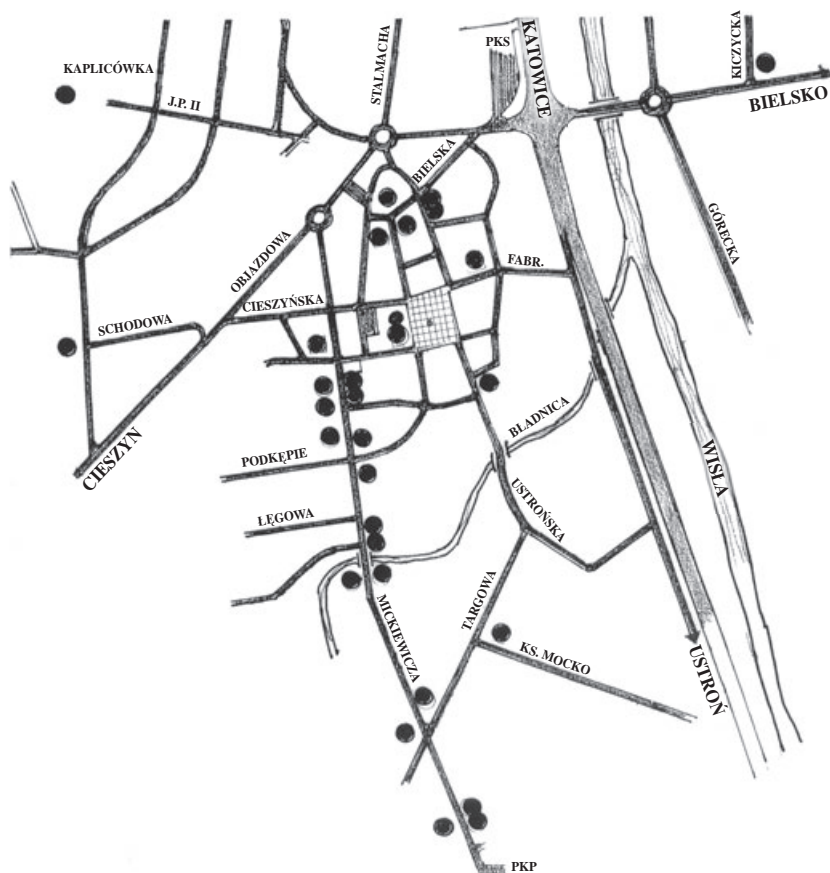
*Istniejący dom Urbachów na skrzyżowaniu ulic Bielskiej i Kiczyczej.*

Był członkiem wielu skoczowskich stowarzyszeń, instytucji i władz żydowskiej gminy wyznaniowej. W pierwszych latach XX wieku wchodził w skład władz miasta, był także prezesem gminy. Dwukrotnie żonaty. Z drugą żoną miał dwóch synów: Ernesta i Eliezera. II wojnę światową przeżył tylko Eliezer. On to wraz z synem Chainem był na uroczystości odsłonięcia pomnika.

\* \* \*

Obiektów przemysłowych o znamionach zabytków architektonicznych pozostało niewiele. Do nich można zaliczyć przedwojenne fabryki: kapeluszy, dawny „Polkap”, a przed 1939 r. Hückiel; garbarnię Spitzera, a po wojnie „Skotan” oraz fabrykę sukna Eichler-Inachowski. Podstawowe budynki produkcyjne, pozostały pod względem gabarytowym i architektonicznym mało zmienione.

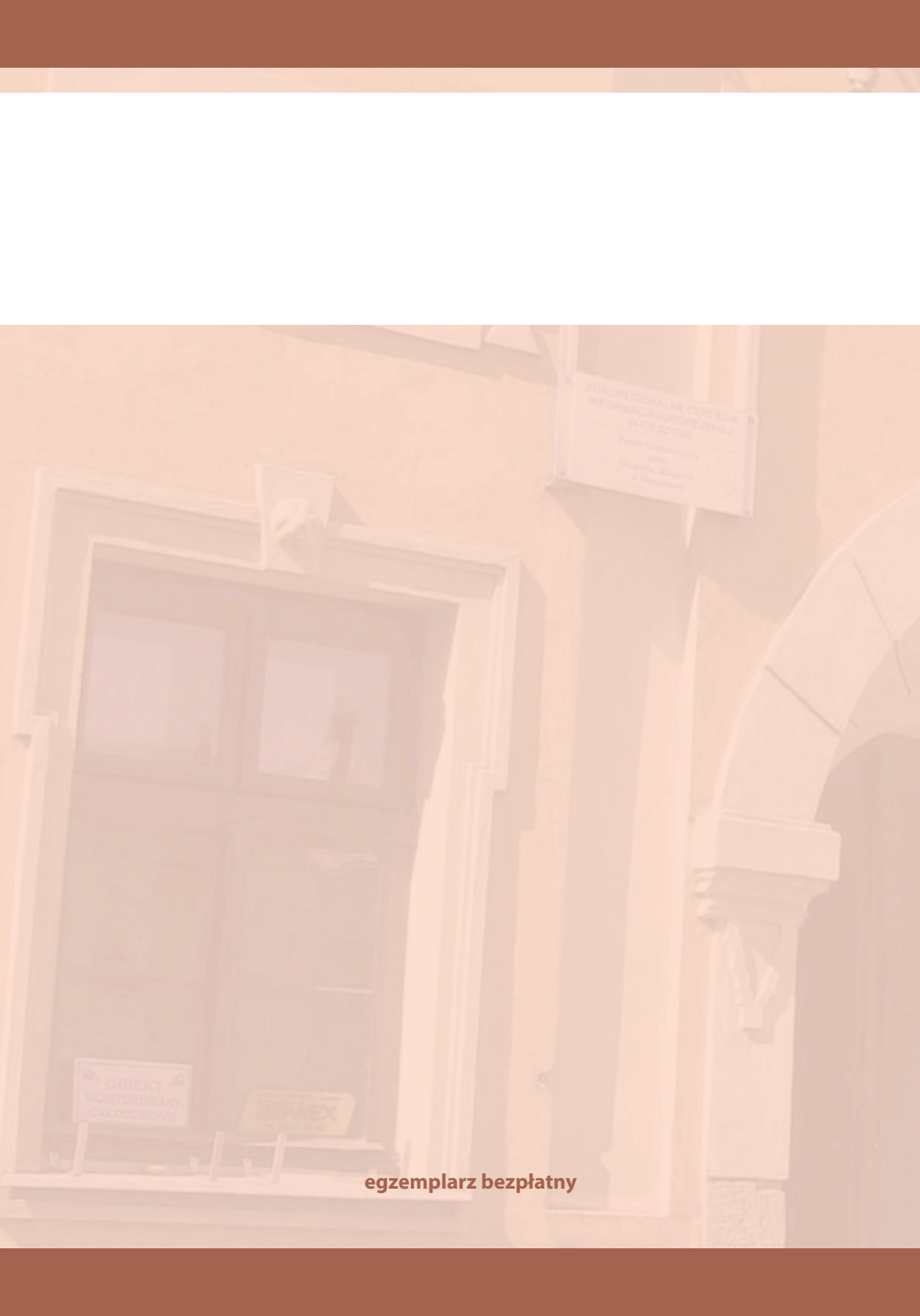
Natomiast pozostałe, do dziś istniejące, zostały przebudowane dla nowych technologii i sposobu ich użytkowania. To skutkuje zmianami w wyglądzie budynków i zagospodarowaniu przestrzennym.



## SKOCZÓW USYTUOWANIE OBIEKTÓW ZABYTKOWYCH







KRAJOWE CENTRUM  
INFORMACJI EUROPEJSKIEJ  
W KIELCACH  
ul. Piłsudskiego 10  
25-001 Kielce

OBIEKT  
MONITROWANY  
CALOCZASOWO

BIMAX

egzemplarz bezpłatny