

Henryk Szczepański
Katedra Ochrony Lasu

WYNIKI HODOWLI I POŁOWU BLESKOTEK (*CHALCIDOIDEA*) NA TERENIE WARSZAWY I BLISKICH OKOLIC

Wiadomości o faunie bleskotek okolic Warszawy są w literaturze bardzo skąpe. Ważniejszą pozycją są prace S. Nowickiego [6], który wymienia 15 gatunków z rodziny *Trichogrammidae*; następnie po kilka gatunków z rodziny *Torymidae* i *Eurytomidae*, wyhodowanych z nasion drzew i krzewów, względnie z wyrosli, wymieniają Kapuściński [3, 4] i Głowacki [2].

Wykaz niniejszy obejmuje 51 gatunków bleskotek, ułożonych systematycznie. Wchodzą one w skład 5 rodzin: *Chalcididae*, *Torymidae*, *Ormyridae*, *Eurytomidae* i *Perilampidae*.

Nieliczne z wymienionych tu gatunków były już wykazywane z Polski, natomiast nowe dla tych terenów, oznaczone są gwiazdkami.

Kol. mgr A. S z u j e c k i e m u składam podziękowanie za kilka dostarczonych mi okazów hodowanych lub łowionych bleskotek.

RODZINA *CHALCIDIDAE*

* *Brachymeria minuta* (L.). Warszawa — Szczęśliwice: 1 ♂ złowiony z koszenia 26.VI.1957 na *Rosa canina* L.

Gatunek szeroko rozsiadłony i pospolity w całej Europie i północnej Afryce (Algier, Tunis, Egipt). Na wschodzie, w ZSRR sięga do Turkestanu i do Tomsku.

Pasożytuje w larwach much z rodziny *Tachinidae* i *Sarcophagidae*.

* *Haltichella rufipes* (Oliv.). Warszawa — Bielany: 1 ♀ złowiona z koszenia na runie w lesie 27.VI.1953. Warszawa — Natolin, 1 ♂ zebrany na runie brzegu lasu liściastego 28.VIII.1957.

Niezbyt pospolity, lecz spotykany w całej Europie i na Zakaukaziu. Żywiciel nie jest znany.

* *Hockeria unicolor* (Fonsc.). Sękocin, pow. Piaseczno: 1 ♀ z koszenia na runie boru mieszanego, znaleziona 27.V.1956.

Gatunek znany w całej Europie i w północnej Afryce; w Czechosłowacji wyhodowany został z poczwerek *Evetria buoliana* Schiff. i *Heringia dodecella* L.

RODZINA TORYMIDAE

Megastigmus brevicaudis Ratzb. Warszawa: gatunek fitofagiczny, wyhodowany z nasion *Sorbus aucuparia* L. Nasiona zbierane po przezimowaniu 22.III.1953 — 2 ♀♀ wylęły się 14.IV.1953; 4 ♀♀ wylęły się 12.V.1954 ze zbioru nasion 15.III.1954. Zimą spędza stadium larwalne w nasionach. Z koszenia na gałęziach *Larix europaea* DC., w parku SGGW, złowiono 1 ♀ 10.VI.1955.

Gatunek ten z okolic Warszawy był wykazywany przez Kapuścińskiego [4], poza tym znany jest z Finlandii, Danii, Niemiec, Czechosłowacji, europejskiej części ZSRR i Północnej Ameryki.

* *Diomorus cupreus* (Spin.). Dobre, pow. Mińsk Maz.: 1 ♀ wyhodowana z grzebacza (*Psenulus pallipes* Panz. — det. J. Noskiewicz¹⁾), z rdzenia cienkich gałęzek *Fraxinus excelsior* L. Po przezimowaniu wylęła się 20.VIII.1951. Żywiciel ten dotychczas nie był znany; pasożytuje też w larwach *Solenius rubicola* Duf. et Perr. (*Sphecidae*).

Występowanie tego gatunku stwierdzono w Austrii, Dalmacji, na Krymie, w płn. Kaukazie, Czechosłowacji, Francji.

* *Lioterphus mölleri* Thoms. Warszawa, park SGGW: z nasion brzozy zebranych po przezimowaniu 25.III.1953; w hodowli wylęło się 8 ♀♀ i 5 ♂♂ w dniach 7-12.IV.1953.

Według literatury występuje w Danii, Szwecji, Czechosłowacji.

Pasożytuje w larwach przyszczarka *Semudobia betulae* Winn. Przez niektórych autorów uważany jest za odmianę (var.) następnego gatunku.

* *Lioterphus pallidicornis* (Boh.). Warszawa, park SGGW: wyhodowany ze zgrubiałych nasion brzozy, opanowanych przez przyszczarka *Semudobia betulae* Winn. Lęgnie się równocześnie z poprzednim gatunkiem, lecz liczniej; 19 ♀♀ i 5 ♂♂ wylęło się w dniach 7-12.IV.1953, ze zbioru nasion po przezimowaniu (25.III.1953).

Znany jest z Finlandii, Danii, Saksonii, Czechosłowacji, Szwecji, Węgier, europejskiej części ZSRR, zachodniej Syberii.

Torymus (Syntomaspis) littoralis (Walker). Sękocin, pow. Piaseczno: 1 ♀ złowiona na liściach lipy 27.V.1956, w drzewostanie typu boru świeżego. Pasożytuje w wyrosłach *Biorhiza pallida* Oliv. i *Cynips quercus folii* L.

Z okolic Warszawy wykazywana już przez Głowackiego [2] z Podkowy Leśnej (pow. Pruszków), poza tym znana z okolic Żywca. Spoza Polski wykazywano ten gatunek z Danii, Austrii, Węgier, Francji i południowej europejskiej części ZSRR.

¹⁾ Na tym miejscu składam podziękowanie Panu Prof. Dr J. Noskiewiczowi za łaskawe oznaczenie żywicieli dwu gatunków błeszkotek: *Diomorus cupreus* (Spin.) i *Eurytoma nodularis* Boh.

* *Torymus (Syntomaspis) macrurus* Förster (*sp. bona*)¹⁾ Podkowa Leśna, pow. Pruszków, z wyrosli *Cynips quercus folii* L. (*ag. sex.*), zebranych po przezimowaniu 29.I.1956, wyhodowano 1 ♂ 7.IV.1956 i 1 ♀ 10.IV.1956. Otrębusy, pow. Pruszków: z wyrosli tegoż gatunku, zebranych 21.III.1953, wyhodowano 8 ♀♀ i 4 ♂♂ w dniach 5—10.VI.1953 (hod. A. Szujecki).

Gatunek ten od czasu jego opisanego, dokonanego przez Förstera (1859), nie był nigdzie wykazywany. Ponieważ w opisie oryginalnym brak jakichkolwiek danych co do miejsca występowania, więc wymieniane tu miejscowości są dotychczas jedynymi, znanymi stanowiskami. W okolicy Warszawy lęgnie się dość licznie. Opis Förstera również nie wymienia z jakiego gatunku wyrosli pochodzą typy deskrypcyjne.

Od bliskiego gatunku *T. lazulinum* Förster różni się wyraźnie: pokładką dłuższą od długości ciała, tylnymi goleniami całkowicie jasnożółtymi, drugim członem czułków wyraźnie dłuższym od swej szerokości i wreszcie znacznie większymi wymiarami ciała, ♀ 3,6—4,2 mm, ♂ 2,4—3,2 mm.

* *Torymus (Syntomaspis) aucupariae*. Rodz. Warszawa: wyhodowany z nasion *Sorbus aucuparia* L. Ze zbioru nasion po przezimowaniu 22.II.1953 i 15.III.1954, wylęgły się 2 ♀♀ — 2.V.1953 i 3.V.1954. Żywicielem jego jest wymieniany już *Megastigmus brevicaudis* Ratz. Wykazany został w europejskiej części ZSRR.

* *Torymus ventralis* (Fonsc.). Warszawa—Wilanów: 1 ♀ złowiona 18.IX.1954 z koszenia na skarpie płytkiego, suchego rowu, porośniętego turzycą (*Carex sp.*). Znanym żywicielem jest przyszczarek *Proshormomyia fischeri* Frfld., wywołujący wyrosłe na turzycy. Należy do rzadszych gatunków. Występuje na południu europejskiej części ZSRR, w Austrii, Trieście, Saksonii, Francji, Finlandii i na Węgrzech.

* *Torymus bedeguaris* (L.). Warszawa—Służewiec: licznie hodowany z wyrosli *Diptolepis rosae* (L.) [= *Rhodites rosae* (L.)]. Ze zbioru wyrosli 26.X.1952, w hodowli wylęgło się 8 ♀♀ i 8 ♂♂ w okresie 15.I.—10.II.1953. Warszawa, z hodowli wyrosli *Diptolepis mayri* (Schlecht.) (= *Rhodites mayri* Schlecht.), wyhodował A. Szujecki 6 ♀♀ i 2 ♂♂ około 1.VI.1953. z hodowli założonej 25.III.1953. Warszawa—Szcześliwice, 1 ♀ złowiona 27.VIII.1956 na wyrosłach *Diptolepis rosae* (L.).

Gatunek dość pospolity, znany jest z Finlandii, Szwecji, Danii, Niemiec, Austrii, Francji, Włoch, Węgier, europejskiej części ZSRR, zachodniej Syberii i Północnej Ameryki.

* *Torymus abdominalis var. nigricornis* Boh., Podkowa Leśna, pow. Pruszków: licznie hodowany z wyrosli *Cynips quercus folii* (L.) — *ag. sex.* Z zebranych po przezimowaniu wyrosli 29.I.1956, w hodowli pokojowej wylęgło się 41 ♀♀ i 10 ♂♂ w czasie 20—27.II.1956. Otrębusy, pow. Pru-

¹⁾ Szczegółowe omówienie tego gatunku przewidziane jest do oddzielnego opracowania.

szków, z tegoż żywiciela, z wyrosli zebranych 21.III.1953 1 ♀ wylęła się 4.V.1953 (hod. A. Szujecki). Głowacki [2] podaje jako żywiciela *Biorhiza pallida* Oliv., z Brwinowa, pow. Pruszków.

Znany z Finlandii, Szwecji, Danii, Austrii, Saksonii, Węgier, Francji, Anglii i Rumunii (Siedmiogród).

* *Torymus arundinis* (Curt.). Warszawa—Szczęśliwice: wyhodowany z wyrosli pryszczarka *Giraudiella inclusa* Frfld., w bocznych pędach trzciny — *Phragmites communis* Trin. Zbiór pędów 20.IV., wylot 2 ♀♀ 13.V.1956. Dość często spotykany, wykazany został z Finlandii, Szwecji, Danii, Saksonii, Francji, Węgier.

* *Torymus fuscipes* Boh., Sękocin, pow. Piaseczno, przy drodze leśnej, na gałęziach wierzby (*Salix sp.*) często są spotykane zgrubienia, wywoływane przez pryszczarka *Rhabdophaga saliciperda* Duf. Z opanowanych gałęzi, zebranych 25.III.1956, wylot pasożyta nastąpił w czasie od 30.VI.—16.VII.1956. Ogółem wyhodowano 25 ♀♀ i 15 ♂♂.

Gatunek rzadziej spotykany, choć o szerokim zasięgu. Wymieniany był tylko z Sarajewa w Jugosławii i z Laponii w Szwecji.

* *Torymus abbreviatus* Boh. Warszawa—Pole Mokotowskie: hodowany z wyrosli *Wachtliella rosarum* Hard., na *Rosa canina* L. Zbiór wyrosli 20. i 22.VII.1956, wylęg 3 ♀♀ i 3 ♂♂ 29.VII.—5.VIII.1956. Z połowu na *Rosa canina* 1 ♀ 21.VII.1956. Warszawa—Szczęśliwice, złowiona 1 ♀ 15.VI.1957 przy składaniu jaj do wyrosli *Wachtliella rosarum* Hard. oraz 1 ♀ 14.VII.1957 również przy składaniu jaj do tegoż żywiciela.

Jest to gatunek o znacznej zmienności w ubarwieniu nóg. U wymienionych okazów tylne uda są całkowicie brunatnożółte lub z zabarwieniem metalicznie zielonym w mniejszym lub większym stopniu. U wszystkich okazów uda przedniej i środkowej par nóg są całkowicie żółte. Przednie biodra u niektórych okazów są całkowicie żółte, u innych zaś (z wyjątkiem wierzchołków) metalicznie zielone.

Dość licznie spotykany, występuje w Finlandii, Danii, Francji, Czechach, na Węgrzech i na południu europejskiej części ZSRR.

* *Torymus flavipes* (Walk.). Sękocin, pow. Piaseczno: 1 ♀ złowiona 16.IX.1956 pod liśćmi dębu, w drzewostanie typu boru mieszanego. Gatunek znany jako pasożyt w wyrosłach *Trigonaspis megaptera* Panz., na dębie. Stwierdzono jego występowanie we Francji i na Węgrzech.

Torymus saliciperdae Rusch. Warszawa, park SGGW: dość licznie lęgł się z pryszczarka *Rhabdophaga saliciperda* Duf., na *Salix sp.* Wyhodowano 10 ♀♀ w czasie 8—26.VI.1955, ze zbioru porażonych gałęzi 1.V.1955.

Opisany został przez Ruschkę w roku 1921 z okazów wyhodowanych z wymienionego żywiciela w miejscowości Bestwina, pow. Bielsko-Biała, oraz z okolicy Wiednia; jednocześnie Ruschka wymienia okolice Pragi jako miejsce występowania tego gatunku. Znany jest też z Węgier

* *Torymus abbreviatus* var. *macropterus* Walk. Warszawa—Służewiec: wyhodowano 2 ♀♀ z wyrosli *Diplolepis rosae* (L.), na *Rosa canina* L. Z hodowli założonej 26.X.1952, wylęg pasożytów 10.VI.1953. Z innych żywicieli wymieniane są *Diplolepis* (= *Rhodites*) *rosarum* Gir., *Diplolepis* (= *Rhodites*) *spinosissima* Gir., i *Lasioptera rubi* Heeg.

Występowanie tej bleskotki stwierdzono we Francji, na Węgrzech i w Połtawie (ZSRR).

* *Torymus rosarum* (Hoffm.). Warszawa—Służewiec: tak jak poprzedni gatunek, wyhodowany został z wyrosli *Diplolepis rosae* L., zebranych równocześnie 26.X.1952; 12. i 18.I.1953 wylęły się 2 ♀♀ i 1 ♂. Warszawa—Szczęśliwice, z tegoż żywiciela wyhodowana 1 ♀ 10.VI.1957, z hodowli założonej 20.III.1957.

Występuje w Szwecji (?) i na Węgrzech.

Monodontomerus dentipes Dalm. Warszawa—Bielany: 1 ♀ i 1 ♂ wyhodowane w maju 1957 na *Salix* sp. z poczwarki zwójki (*Tortricidae*), znalezionej w kwietniu tegoż roku.

Gatunek polifagiczny, najczęściej pasożytuje w oprzędach boreczników *Diprion* spp. lub jako wtórny pasożyt w oprzędach barylkarzy *Apanteles* spp., na gąsienicach *Pieris brassicae* L. i *Dendrolimus pini* L. Hodowany był także z poczwarek *Lymantria monacha* (L.).

Z Polski wykazywany z kilku miejscowości: Skierniewice, Włocławek, Kowal, Orle (pow. Radziejów), Łysica (na Mierzei Wiślanej). Poza tym stwierdzony został w Szwecji, Francji, Czechosłowacji, na Węgrzech, w ZSRR (Niżnyj Nowgorod) oraz w U.S.A.

Z tej samej poczwarki wyhodowany został też 1 okaz ♂ następnego gatunku:

Monodontomerus minor (Ratzb.). Warszawa—Bielany: 1 ♂ jako wtórny pasożyt poprzedniego gatunku lub też jako współpasożyt, wyhodowany wspólnie i jednocześnie z *M. dentipes* Dalm. z poczwarki zwójki (*Tortricidae*) na *Salix* sp. (hod. J. P a w ł o w s k i).

Opisany i wyhodowany został w Niemczech, jako wtórny pasożyt z oprzędów *Apanteles fulvipes* (Hal.) lub *A. liparidis* (Bchè.), które R a t z e b u r g (1848) uważał za jeden gatunek *Microgaster nemorum* Hart.; pospolity pasożyt barczatki *Dendrolimus pini* L. Prawdopodobnie wymieniony poprzednio *M. dentipes* Dalm., hodowany z *Apanteles* sp., na barczatce w miejscowościach Włocławek i Kowal, był błędnie oznaczonym *M. minor* (Ratz.). W Polsce obserwowany był w Ostrowie, pow. Lubartów jako pierwotny pasożyt w poczwarkach *Aparia crataegi* (L.) lub pasożytujący tam wtórnie na larwach gąsienicznika (M i c z u l s k i 1960).

Wykazany został z Finlandii przez P a l m è n a pod nazwą *M. dilinae* n. sp., z oprzędów brakona (*Rhogas* sp.), na gąsienicy zawisaka (*Mimas tiliae* L.). W Czechosłowacji hodowany był z poczwarek *Orgyia antiqua* L., *Hyphantria cunea* Drury i *Trichiosoma* sp.

* *Monodontomerus obscurus* Westw. Warszawa: 1 ♀ złowiona w pokoju na oknie 22.VIII.1956. Prawdopodobnie wylęła się z poczwarki *Lymantria dispar* L., gdyż w następnym roku, latem licznie był hodowany z poczwarek tego żywiciela.

Występuje w Finlandii, Francji, na Węgrzech, na Kaukazie oraz w U.S.A.

* *Pseudotorymus apionis* (Mayr). Warszawa—Pole Mokotowskie: 1 ♀ skoszona na trawach 21.V.1953 i 1 ♀ oraz 1 ♂ z koszenia 28.VII.56. Pasożytuje w larwach ryjkowca *Apion apricans* Hbst.

Występuje na Węgrzech i na południu europejskiej części ZSRR.

* *Cryptopristus caliginosus* (Walk.). Podkowa Leśna, pow. Pruszków: 1 ♂ złowiony z koszenia na trawiastym runie dąbrowy 16.VI.1954 (leg. A. Szujecki). Znany jest jako pasożyt w wyrosłach bleskotki *Harmolita* sp. Wykazany został z Finlandii, Anglii, Niemiec i Węgier.

RODZINA ORMYRIDAE

Ormyrus tubulosus (Fonsc.). Sękocin, pow. Piaseczno: 1 ♂ wyhodowany z wyrosli *Andricus fecundator* Htg. (ag. sex.) na dębie. Ze zbioru wyrosli po przezimowaniu 28.IV.1957, wylot pasożyta 7.VI.1957. Z innych żywicieli znane są: *Andricus aestivalis* Gir., *A. sieboldi* Hart., *Biorhiza pallida* Ol., *Cynips kollari* Hart. i *Diptolepis rosae* (L.).

Z Polski wykazany został z okolicy Żywca, hodowany z wyrosli: *Cynips quercus foli* L., *C. kollari* Htg., *Andricus callidoma* Htg., *A. testaceipes* Htg., *A. fecundator* Htg.: znany jest również z Finlandii, Danii, Francji, Węgier, z Krymu i Kaukazu.

RODZINA EURYTOMIDAE

Eudecatoma biguttata (Swed.). Sękocin, pow. Piaseczno: 1 ♀ złowiona 16.IX.1956 pod liśćmi dębu.

Z okolic Warszawy hodowano ten gatunek w Brwinowie z wyrosli *Biorhiza pallida* Ol. [2]. Dość pospolity ten pasożyt znany jest w całej Europie.

* *Eudecatoma submutica* (Thoms.). Sękocin, pow. Piaseczno: 2 ♀♀ wyhodowane 8 i 19.V.1954 z wyrosli *Aylax hieracii* Bchë. (*Cynipidae*) na *Hieracium umbellatum* L., zebranych 23.X.1953. Warszawa—Bemowo: 2 ♀♀ i 1 ♂ złowione z koszenia na chwastach, w pobliżu lasu sosnowego. Pasożytuje głównie w wyrosłach *Cynipidae* na roślinach zielnych. Mniej znany niż poprzedni gatunek, wykazany został ze Szwecji i z Węgier.

* *Systole albipennis* Walk. Warszawa, park SGGW: gatunek fitofagiczny, którego larwy żyją w nasionach *Pastinaca sativa* L., co dotychczas nie było znane. Złowiono 5 ♀♀ 4.VIII.1956, przy składaniu jaj w dojrzewające nasiona wymienionej rośliny. W literaturze wymieniany jest z Anglii, Szwecji i Węgier.

* *Systole conspicua* Erd. Warszawa—Bielany: 1 ♀ złowiona 14.VI.1953, z koszenia na runie w lesie. Gatunek opisany i znany tylko z Węgier.

* *Eurytoma (Bruchophagus) cylindrica* Thoms. Nadleśnictwo Laski, puszcza Kampinoska, pow. Pruszków: z wyrosli *Harmolita hieronymi* (Hed.) na *Festuca duriuscula* L., zbieranych w lipcu i sierpniu 1952 przez R. Kobendzę, w hodowli wylęgi się 1 ♂ 11.I.1953 i 2 ♀♀ 23.I.1953. Żywiciel tego gatunku dotychczas nie był znany.

Opisany został i znany był dotąd tylko z południowej Szwecji.

* *Eurytoma nodularis* Boh. Warszawa, park SGGW: 2 ♀♀ wyhodowano z bezrdzeniowych gałązek *Forsythia suspensa* Vahl, gdzie pasożytowały na larwach jednego z dwu gatunków *Sphecidae*: *Passaloecus tenuis* Moraw. lub *Psenulus schencki* Torn. (det. J. Noskiewicz), wylęgających się również z tych gałązek. Z gałązek zebranych 1.V.1955, bleskotki wylęgi się 3 i 14.VI.1955.

Dość pospolity gatunek, hodowany był poza tym z wyrosli *Diptolepis rosae* (L.) *Cynips kollari* Htg. oraz z larw *Sphecidae* i *Apidae*: *Pemphredon unicolor* (F.), *Trypoxylon figulus* L., *Solenius rubicola* Duf. et Perr. i *Prosopis confusa* Nyl., gnieździących się w pustych pędach *Rubus fruticosus* L. i *Ribes rubrum* L.

Występowanie tego gatunku stwierdzono w południowej Norwegii, Szwecji, południowej Francji, na Węgrzech, w Austrii i w europejskiej części ZSRR.

* *Eurytoma curta* Walk. Warszawa—Szczęśliwice: 2 ♀♀ złowiono z koszenia na *Rosa canina* L., 26.VI.1957 oraz tegoż dnia 2 ♀♀ na główkach ostu, na porośniętym chwastami nieużytku. Warszawa—Pole Mokotowskie, 1 ♀ skoszona na chwastach 20.VII.1957.

Pospolity pasożyt muchówek z rodziny *Trypetidae* w kwiatostanach roślin: *Carduus*, *Cirsium*, *Centaurea*, jak też i w wyrosłach *Aylax hieracii* Bchê.; wykazywany był ze Szwecji, Anglii, Niemiec, Szwajcarii, Austrii, Węgier, Jugosławii i z europejskiej części ZSRR.

* *Eurytoma dentata* Mayr, Warszawa—Służewiec: 3 ♀♀ i 4 ♂♂ wyhodowano z wyrosli *Asphondylia prunorum* Wachtl na *Prunus spinosa* L. Ze zbioru wyrosli 22.VII.1957, wylot pasożytów nastąpił 25.VII.1957. Z innych żywicieli znane są: *Asphondylia sarothamni* Löw., *A. verbasci* Vall., *A. miki* Wachtl. i *A. gennadi* March.

Gotunek opisany z Austrii, stwierdzony był też na Węgrzech i w ZSRR (Połtawa, Kaukaz).

* *Eurytoma mayri* Ashm. Warszawa—Bielany: 1 ♀ złowiona z koszenia w lesie 4.VI.1953. Pasożytuje w wyrosłach *Diastrophus rubi* Hart., i *D. mayri* Reinh. na *Rubus fruticosus* L.

Opisany został w Austrii pod nazwą *E. diastrophii* Mayr.

* *Eurytoma crassinervis* Thoms. Warszawa—Pole Mokotowskie: wyhodowano z wyrosli *Harmolita* sp. na *Agropyrum repens* L. Z hodowli, założonej 15.V.1956 wylęgi się 2 ♀♀ 9.VI.1956. Na Węgrzech hodowano ten gatunek z pryszczarka *Giraudiella inclusa* Fr. na trzcinie (*Phragmites communis* Trin.); znany jest też w Szwecji, gdzie został opisany.

* *Eurytoma flavimana* Boh. Warszawa, park SGGW: 2 ♀♀ i 5 ♂♂ wyhodowano z pryszczarka *Rhabdophaga saliciperda* Duf. na *Salix fragilis* L. Z hodowli, założonej 1.V.1955, samce wylęły się 22.VI., samice zaś 25.VI.1955.

Występuje w Szwecji, Niemczech (ok. Tharandtu), Austrii i na południu europejskiej części ZSRR.

* *Eurytoma obscura* Boh. Warszawa—Służewiec: 1 ♀ wyhodowana z *Diptolepis rosae* (L.) na *Rosa canina* L., z wyrosli zebranych 20.III.1957, w hodowli pokojowej wylęła się 22.IV.1957.

Dotychczas gatunek wykazany został ze Szwecji, bez podania żywiciela.

Eurytoma rosae Nees. Warszawa—Służewiec: z wyrosli *Diptolepis rosae* (L.). W hodowli 1 ♀ wylęła się 18.I.1953, z wyrosli zebranych 26.X.1952. Gatunek polifagiczny, pasożytuje w licznych wyrosłach, w larwach ogłodka *Scolytus mali* Bechst., w gąsienicy *Heringia dodecella* L., pospolity jest w całej Europie. Z okolic Warszawy wykazany jest przez Głowackiego [2].

Eurytoma morio Boh. Warszawa — Anin: 1 ♀ skoszono na runie w lesie sosnowym, 17.VI.1954. Dość pospolity gatunek znany jest jako raczej wtórny pasożyt u korników. W Polsce wykazany został przez M. Nunberga (1930), L. Sitowskiego (1930, 1933) pod nazwą *Eurytoma ischiomachus* Ratzb., z okolic Cieszyna, z Tatr i Pienin, z następujących korników: *Scolytus rugulosus* Müll., *Pityogenes chalcographus* (L.), *Ips typographus* (L.) i jako wtórny pasożyt męczelka *Coeloides melanotus* Wesm. na *Leperisinus fraxini* (Panz.).

* *Harmolita eximia* Gir. Sękocin, pow. Piaseczno: 10 ♀♀ i 12 ♂♂ wyhodowano ze źdźbeł *Calamagrostis epigeios* L., porastającego obrzeża młodnika sosnowego przy zrębie. W materiale, zbieranym 1.V.1956, spotykane były stadia larwalne lub już poczwarki. Wylot postaci doskonałej trwał od 16.V. do 7.VI.1956. Stwierdzono występowanie w Niemczech, Czechosłowacji i na Węgrzech.

* *Harmolita affine* (Hed.). Sękocin, pow. Piaseczno: złowione 2 okazy samic 18.V.1955, z koszenia brzegów rowu przy łące i drzewostanu olszowego. Gatunek wykazany jest z Niemiec i Węgier.

RODZINA PERILAMPIDAE

* *Perilampus aeneus* (Rossi). Warszawa — Marysin k. Wawra: 1 okaz samca złowiony 2.IX.1952 na kwiatach rośliny z rodziny *Umbelliferae*, na polanie leśnej. W Europie szeroko rozsiedlony — od Szwecji do Włoch, na wschód sięga do Malej Azji i Azji Środkowej.

Jako żywiciela poznane są: rośliniarka (*Athalia colibri* Crist.) i ryjko-wiec (*Lixus junci* Boh.).

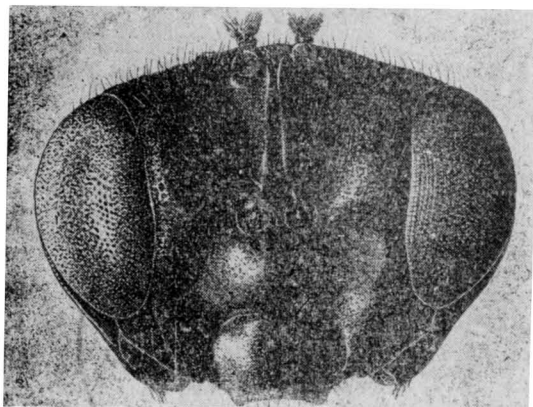
* *Perilampus lacunosus* Nik. Warszawa: 1 ♀ złowiona w ogrodzie na kwiatach kopru (*Anethum graveolens* L.) 15.VII.1953. Warszawa —

Pole Mokotowskie, na chwastach złowiono z koszenia 1 ♀ i 1 ♂ 31.VII.1956 oraz 1 ♀ 20.VII.1957. Biologia nie jest znana. Wykazany został z Czechosłowacji, europejskiej części ZSRR, Azji Środkowej, Syberii i Mongolii.

* *Perilampus laeivifrons* Dalm. Warszawa — Anin: 1 ♂ złowiony z koszenia 17.VI.1954. Warszawa — Pole Mokotowskie, okazy zebrane z koszenia na chwastach: 1 ♀ 27.VII.1956, 1 ♀ 17.VI.1957, 1 ♂ 26.VI.1957 oraz 1 ♀ 5.VII.1957. Znany jest jako pasożyt złotooka (*Chrysopa* sp.). Wykazany jest z zachodniej i północnej Europy, Czechosłowacji, Węgier, europejskiej części ZSRR, Zakaukazia, Syberii po Mongolię.

Kerrich [5] traktuje *Perilampus laeivifrons* Dalm., jako gatunek zbiorowy (aggregate or complex), włączając do niego i *P. lacunosus* Nik. W przedstawionym przeze mnie materiale obu tych gatunków, obejmującym 6 ♀♀ i 3 ♂♂, zaznaczają się jednak różnice, które pozwalają roz-

różnić dwa odrębne wymienione gatunki. Przede wszystkim różnice te widoczne są w budowie głowy u samców. Samiec *P. lacunosus* Nik. ma typowe dla tego gatunku szeroko-owalne zagłębienie po obu bokach pola ponadnadustkowego (area supraclypealis — rys. 1); wskutek tych zagłębień, boczne brzegi tego pola są bez wyraźnych zarysów, zostało ono nieco zwężone i w swym kształcie jest tylko lekko poprzeczne. Clypeus o powierzchni gładkiej,



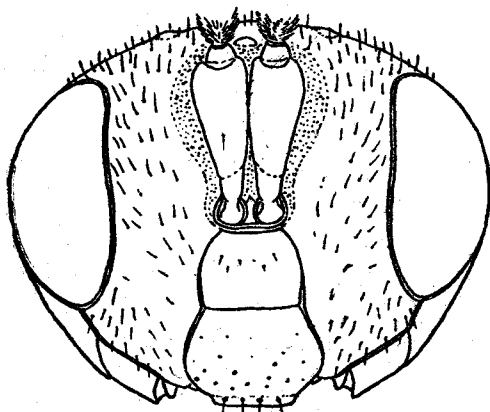
Rys. 1. Głowa samca *Perilampus lacunosus* Nik.
Pow. × 50

błyszczącej, bez kropkowania; dolny brzeg nadustka wyraźnie, łukowato wcięty. Trzonek (scapus) u tego gatunku jest na szczycie bardziej rozszerzony niż u *P. laeivifrons* Dalm., choć możliwe jest, że cecha ta jest zmienna i nie koreluje z zagłębieniami po bokach twarzy, co stwierdza Kerrich.

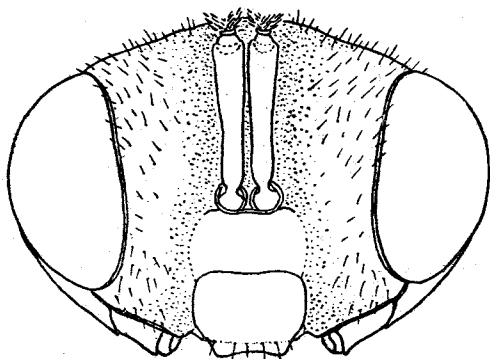
Samce *P. laeivifrons* Dalm., w przeciwieństwie do poprzedniego gatunku, nie wykazują owalnych zagłębień po bokach pola ponadnadustkowego (rys. 2), które mając boki dość wyraźnie zaznaczone, jest w swym zarysie kwadratowe. Dolny brzeg nadustka jest prosto ścięty, natomiast powierzchnia jego jest zrzadka usiana nielicznymi kropkami.

Trudniejsze do wyróżnienia są samice. Zgodnie z tym, co wymienia Bouček [1], pole ponadnadustkowe u *P. lacunosus* Nik. (rys. 3) jest w zarysie poprzeczne, nie kwadratowe jak u *P. laeivifrons* Dalm. (rys. 4). Poza tym powtarzają się u samic różnice w kształcie dolnego brzegu nadustka i kropkowania jego powierzchni, podobnie jak u samców. Na badanym materiale

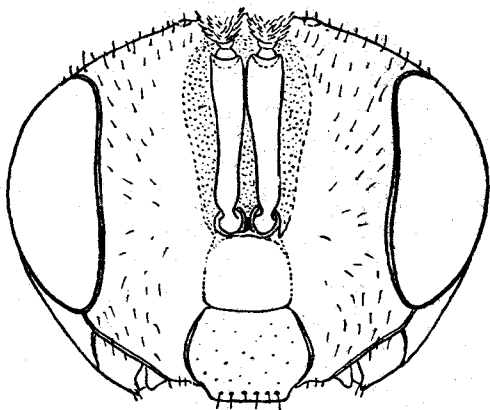
zaznacza się również, zaobserwowana przez dr Boučka, wyraźnie silniejsza fałdzista rzeźba górnej części twarzy poniżej bocznych przyoczek u *P. laevifrons* Dalm.



Rys. 2. Głowa samca *Perilampus laevifrons* Dalm. Pow. $\times 50$



Rys. 3. Głowa samicy *Perilampus lacunosus* N Pow. $\times 50$



Rys. 4. Głowa samicy *Perilampus laevifrons* Dalm. Pow. $\times 50$

* *Perilampus ruschkai* Hellen. Warszawa: 1 ♀ zebrana 15.VII.1953 na baldachach kopru (*Anethum graveolens* L.) i 1 ♀ znaleziona 19.VIII.1956 na iwie (*Salix caprea* L.). Występowanie tego gatunku stwierdzono w Finlandii i Francji.

* *Perilampus tristis* Mayr. Warszawa — Pole Mokotowskie: 1 ♀ złowiona z koszenia na chwastach 28.VIII.1956. Jest to dość częsty pasożyt drugiego stopnia w poczwarkach *Microlepidoptera*, gdzie atakuje pasożytnicze błonkówki.

W Czechosłowacji wyhodowany został z *Ephialtes extenor* (Tasch.) na *Enamornia pomonella* (L.); w Austrii hodowany był z poczwarek *Evetriä buoliana* Schiff. i *Argyroploce gentiana* (Hbn.). Rozsiedlony jest szeroko w całej Palearktyce i Północnej Ameryce.

* *Perilampus ruficornis* (Fabr.). Sękocin, pow. Piaseczno: 1 ♀ i 2 ♂♂ wyhodowane z oprzędów *Hyponomeuta* sp., masowo występujących na czeremśie (*Prunus padus* L.), w drzewostanie typu olesu. W hodowli pokojowej, założonej 18.II.1957, pasożyty wyleciały 8.III.1957, (zbierał i hodował A. Szujecki). Sękocin, 1 ♀ złowiona 15.V.1956 z koszenia na runie w lesie typu boru mieszanego.

Jest pospolitym gatunkiem w całej Palearktyce i Północnej Ameryce, pasożytując wtórnie na larwach rączyc i błonkówek w poczwarkach motyli.

* *Elatas thenae* Walk. Warszawa — Pole Mokotowskie: z koszenia na wrotyczu (*Tanacetum vulgare* L.), złowiona 1 ♀ 28.VII.1956. Wykazany został w Finlandii, Szwecji, Anglii, Austrii, Czechosłowacji, na Węgrzech, na wschód sięga do Powoźża.

* *Elatas rufitarsis* (Först.). Warszawa, park SGGW, przy Polu Mokotowskim: złowiony dwukrotnie w locie nad jasnotą (*Lamium album* L.); 1 ♂ 1.V.1953 i 1 ♀ 8.VI.1956. Prawdopodobnie jest związany z jakimś żywicielem, występującym na tej roślinie.

Znany jest z Anglii, Czechosłowacji, Węgier, Niemiec, Tyrolu i Austrii.

* *Elatas shurik* Nik. Warszawa — Bemowo: 1 ♀ znaleziona przy koszeniu 6.VIII.1955 na drzewach i krzewach, na obrzeżach drzewostanu mieszanego.

Wbrew przypuszczeniom Boučka [1], a zgodnie z interpretacją Kerricha [5], wyraźnie różni się od *E. rufitarsis* (Först.).

Znany jest z Austrii, Czechosłowacji i z Podola (Kasowa Góra k. Halicza).

LITERATURA

1. Bouček Z.: Poznamky o československých *Perilampidae*. (*Hymenoptera - Chalcidoidea*). *Acta Faun. Ent. Mus. Nat. Pragae*, 1, 1956, s. 83-98.
2. Głowacki J.: Przyczynek do znajomości błonkówek (*Hymenoptera*) okolic Warszawy. *Fragm. Faun. Mus. Zool. Pol.*, 6(19), 1953, s. 501-523.
3. Kapuściński St.: Nowe dla fauny Polski muchówki i błonkówki szkodniki owoców i nasion drzew i krzewów. *Kosmos*, Seria A — Rozprawy, 65, 1948, s. 159-168.
4. Kapuściński St.: Materiały do zoocecidologii Mazowsza. *Fragm. Faun. Mus. Zool. Pol.*, 5(5), 1947, s. 37-94, 2 tabl.
5. Kerrich G. J.: Systematic notes on *Perilampidae* (*Hym. Chalcidoidea*). *Opusc. Entom.*, 23(1-2), 1958, s. 77-84.
6. Nowicki S.: Descriptions of new Genera and Species of the Family *Trichogrammidae* (*Hym. Chalcidoidea*) from the Palearctic Region with notes. II. *Zeitschr. f. ang. Ent.*, 23, 1936, s. 114-148. *Supplement*, 26, 1940, s. 624-663.

THE RESULTS OF REARING AND CAPTURING OF *CHALCIDOIDEA*

Summary

In the record of *Chalcidoidea* from the area of Warsaw, these with not numerous exceptions being now for Poland, there are 51 species secured by rearing or capturing.

The author announces a new species *Torymus macrurus* Först, as a *bona sp.* that has not been recorded till now in the world literature since its description in 1859. Apart from that there was distinguished species *Perilampus lacunosus* Nik., that is considered by Kerrich [5] as a collective species *P. laevifrons* Dalm. To the characteristics distinguishing both species as described by Bouček [1] the author adds some more which he himself observed in the examined material.

There are recorded some unknown till now biological characteristics for some species.

РЕЗУЛЬТАТЫ РАЗВЕДЕНИЯ И ЛОВЛИ ХАЛЬЦИД (*CHALCIDOIDEA*)

Краткое содержание

В перечне хальцид (*Chalcidoidea*) из окрестностей Варшавы, с немногочисленными исключениями новых для Польши, указано 51 видов, полученных путем разведения или ловли.

Автор сигнализирует вид *Torymus macrurus* Först., как *bona* sp., не упоминаемый до сих пор в мировой литературе со времени описания в 1859 г. Кроме того выделен вид *Perilampus lacunosus* Nik., который Kerrich [5] трактует как сборный вид *P. laevifrons* Dalm.

К указанным Воусек'ом [1] особенностям, отмечающим эти 2 вида, автор прибавляет новые, замеченные на исследованном им материале.

При некоторых видах были приведены неизвестные до сих пор биологические наблюдения.