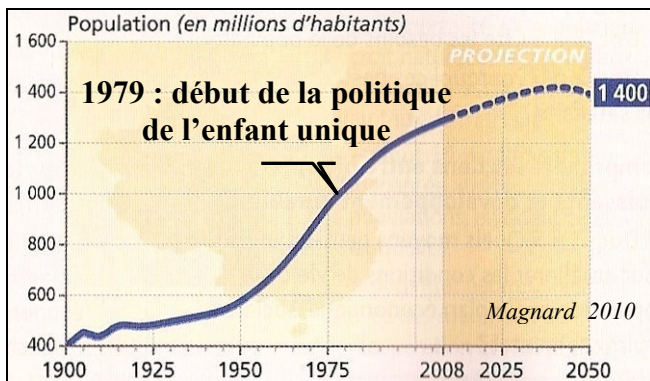


Exercice n°1 : L'évolution démographique de la Chine



Doc.1 : L'évolution de la population chinoise

Le pourcentage des 65 ans ou plus devrait doubler, passant de 8 % en 2005 à 16 % en 2030. Or il n'existe aucun système généralisé de retraite en Chine.

Par ailleurs le recensement de 2000 a révélé le déséquilibre numérique croissant entre garçons et filles. En Chine, on est passé de 107 garçons pour 100 filles en 1982 à 117 en 2000. Ce déséquilibre est lié à la pratique en plein essor de l'avortement sélectif des filles. Il est aggravé par la surmortalité des filles, due à une moindre attention à leur alimentation et à leur santé. Dans la société chinoise, les fils sont préférés car ils offrent de nombreux avantages : perpétuation de la lignée, prise en charge des parents dans leur vieillesse, soutien économique.

D'après Isabelle Attane, « Les défis de la Chine : plus de filles, moins de personnes âgées », Populations et sociétés n° 416, Ined, octobre 2005

Doc.2 : Les nouveaux défis démographiques de la Chine

1- Comment a évolué la population chinoise depuis le début du XX^e siècle (doc.1) ? **La population chinoise a fortement augmenté depuis un siècle, jusqu'à atteindre 1,3 milliard d'habitants ! On parle de croissance démographique.**

2- Décris l'évolution de la population chinoise en distinguant quatre périodes.

1900-1950 **faible augmentation** 1980-2008 **croissance ralentie**
 1950-1980 **forte augmentation** 2008-2040 (projection) **croissance ralentie**

3- Explique le ralentissement de la croissance démographique entre 1980 et 2008 (DV) en écrivant sur le doc.1.

4- Lis le doc.2 et surligne en jaune les nouveaux problèmes démographiques et en rouge les problèmes économiques et sociaux induits.

Exercice n°2 : Les liens entre la croissance démographique et les besoins de la population

[La croissance de la population en Chine] augmente en particulier les besoins en alimentation et en emplois. Par exemple, la production de céréales devra augmenter de 4,5 millions de tonnes par an pour répondre aux besoins de la population. Pour cela, il faudra améliorer la technologie agricole et la gestion des ressources du sol. La Chine devra peut-être importer davantage de céréales.

Michel Andrieu « La démographie en Chine : une bombe à retardement », Programme de l'OCDE sur l'avenir, 2009

Doc.3 : La Chine face à la croissance démographique



Doc.5 : Une famille de la nouvelle classe moyenne chinoise pose devant ses achats alimentaires de la semaine

Indicateurs de développement	1950	2009
PIB / hab. ¹	614 \$	3 600 \$
Espérance de vie	39 ans	73 ans
Mortalité infantile	195 ‰	20 ‰
Taux d'alphabétisation	1980 67,6 %	88,1 %
IDH ²	0,55	0,772

Doc.4 : Quelques indicateurs de développement

1. PIB / habitant : ensemble des richesses produites dans un pays en un an rapporté au nombre d'habitants

2. IDH : Indicateur de développement humain (de 0 à 1)

1- Décris et explique la relation entre la croissance démographique et les besoins de la population (doc.3 et DV). **Plus la population chinoise augmente, plus il faut de nourriture (et d'emplois). Pour subvenir à ces besoins en alimentation, la Chine doit produire et peut-être importer davantage de céréales. Il faut également investir dans l'éducation et la santé.**

2- Observe ce reportage vidéo. Quel secteur économique la Chine a-t-elle choisi de développer pour financer les besoins de sa population ? **L'industrie (exemple : usines de jouets, de vêtements, de téléviseurs...) a été développée : on parle d'industrialisation et de croissance économique**

3- Donne les définitions suivantes :

Croissance démographique : **augmentation de la population**

Croissance économique : **augmentation des richesses produites**

Industrialisation : **développement de l'industrie**

4- Observe le doc.4 : à quels domaines correspondent ces indicateurs de développement ?

5- Surligne en jaune l'indicateur qui résume le niveau de développement.

6- Comment a évolué cet indicateur depuis 1950 ? Qu'est-ce que cela signifie ? **L'IDH a augmenté, ce qui signifie que la Chine s'est développée.**

Nathan 2010



Doc.6 : Gare de Fuyang, Chine de l'est

La Chine est devenue la principale émettrice de SO₂ (dioxyde de soufre), un gaz dangereux pour la santé, essentiellement à cause de l'industrialisation.

La croissance urbaine exige de forts besoins en eau et 400 des 600 villes chinoises souffrent de pénurie, comme 30 millions de ruraux.

Cette croissance urbaine se fait aux dépens des terres agricoles, pourtant fondamentales pour nourrir une population de plus en plus nombreuse.

Doc.7 : Les enjeux environnementaux

Indicateurs	Villes	Campagnes
Population illettrée	2,5 %	8,7 %
Espérance de vie	75 ans	69 ans
Salaire annuel moyen	1 000 \$	300 \$

Doc.8 : Villes et campagnes chinoises

1- Explique l'image (doc.6) grâce au tableau (doc.8). **De nombreux Chinois quittent les campagnes pour les villes car ils sont attirés par les meilleures conditions de vie : c'est l'exode rural**

2- Quels problèmes environnementaux pose la croissance économique (doc.7 et images) ?

Belin 2010



recul des terres agricoles



Magnard 2010

pénurie d'eau

www.developpementdurable.com



pollution d'eau

Exercice n°1 : Un paysage de front pionnier

1- Identifie les différents éléments de la vue satellite *Google earth* d'Itaítuba, en Amazonie brésilienne (DV).

- A. **Forêt amazonienne** B. **Rio Tapajos**
C. **Route transamazonienne** D. **Parcelles défrichées**

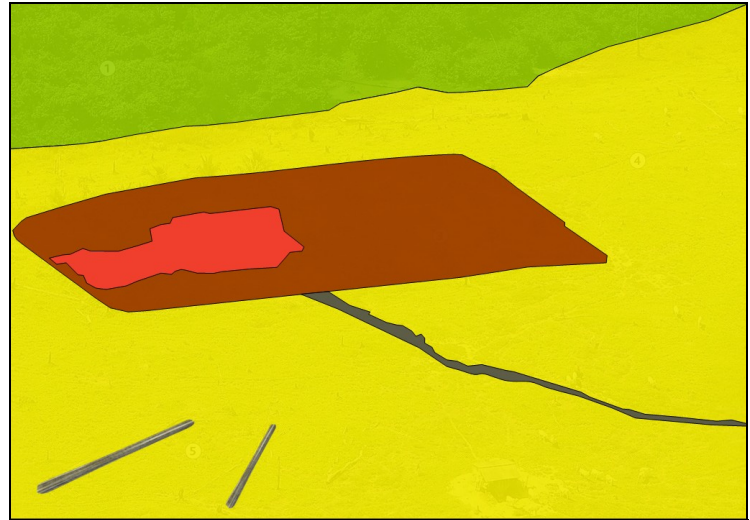
2- Décris et explique ce paysage en distinguant les éléments naturels et les éléments humains. **Les hommes ont tracé une route transamazonienne, appelée ainsi parce qu'elle traverse la forêt amazonienne, et ont défriché des parcelles de terres le long de cette route et le long de pistes.**

3- Voici une vue oblique d'un paysage d'Amazonie brésilienne : transforme la photographie en croquis (doc.1).

4- Que représente cette scène (DV) ? Explique-la. **Ces cowboys emmènent un troupeau de bovins vers de nouveaux pâturages car l'agriculture épuise la fertilité du sol fragile de l'Amazonie.**

5- Explique ce qu'est un front pionnier. **Un front pionnier est un espace mis en valeur en limite d'une zone inexploitée et qu'il gagne peu à peu.**

6- Où se situent les fronts pionniers sur la planète (DV) ? **Les fronts pionniers étendent le peuplement sur les marges de certains foyers de population.**



Doc.1 : Un paysage d'Amazonie brésilienne

Légende

 Forêt	 Ferme	 Cultures
 Pâturages	 Chemin	 Arbres abattus

Exercice n°2 : Un développement durable ?

Doc.2 : Elevage contre forêt

Elevage contre forêt. Un rapport de Greenpeace paru en août 2009 montre le lien entre **l'expansion foudroyante de l'élevage** et la destruction de la forêt (...). **En Amazonie selon Greenpeace, les éleveurs brûlent un hectare de forêt primaire toutes les 18 secondes. Et le Brésil est le 4^e émetteur de gaz à effet de serre de la planète.** C'est sur ces « fronts pionniers » (...) que se joue le **drame de la déforestation amazonienne** (...).

Entre-temps, **le Brésil est devenu le premier exportateur de bœuf au monde, avec 30 % du marché. Il possède le plus grand cheptel de la planète avec 200 millions de têtes dont 30 millions en Amazonie.**

J.-P. Langellur, « Forêt amazonienne : les éleveurs au banc des accusés », Le Monde, 8 octobre 2009



AFP-Eric Feferberg-www.img.sre.ca

Doc.3 : Un Indien d'Amazonie

1- Lis le doc.2 : surligne en jaune l'importance de l'élevage au Brésil et en vert ce à quoi est destinée la production.

2- Surligne en rouge les conséquences de l'élevage sur l'environnement.

3- Quelles sont les conséquences de la colonisation de l'Amazonie brésilienne sur les populations (doc.3) ? Explique. **La colonisation de l'Amazonie met en péril les Indiens, menacés par la déforestation qui réduit la surface de leurs terres.**

Exercice n°3 : Pour un développement durable

1- Observe ce reportage vidéo : qui intervient pour lutter contre la déforestation? comment ? **L'Etat brésilien a créé un label décerné aux entreprises forestières qui s'engagent à exploiter la forêt amazonienne de façon à ce qu'elle se renouvelle**

2- Comment l'Etat brésilien lutte également contre la déforestation et ses conséquences ?

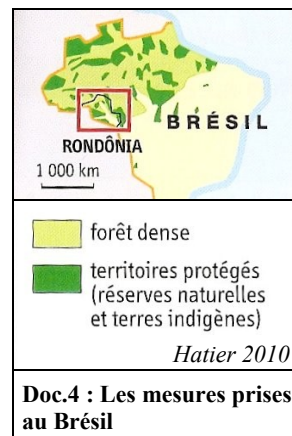
L'Etat crée des réserves naturelles

L'Etat crée des réserves indigènes réservées aux Indiens

L'Etat interdit aux exploitants forestiers l'accès à certaines régions

L'Etat sanctionne systématiquement les exploitants forestiers illégaux

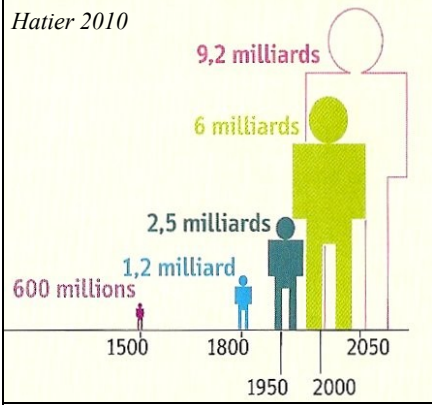
3- Visite la page d'accueil du site www.aquaverde.org : qui intervient également pour lutter contre la déforestation et pour soutenir les Indiens d'Amazonie ? Comment ? **Des associations interviennent, comme Aquaverde, qui replante des arbres.**



Hatier 2010

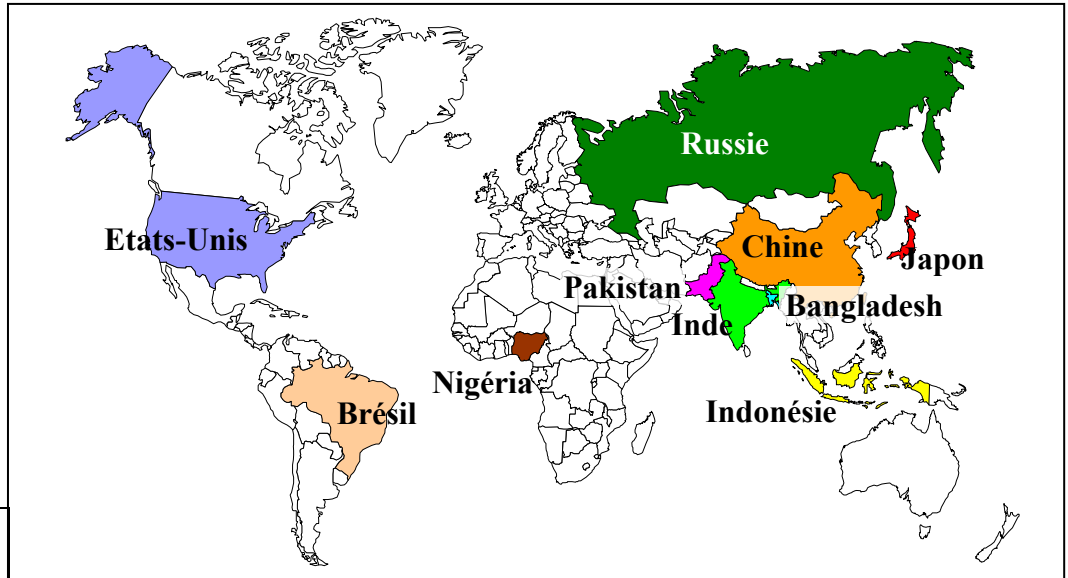
Doc.4 : Les mesures prises au Brésil

Doc.5 : La mission du site www.aquaverde.org

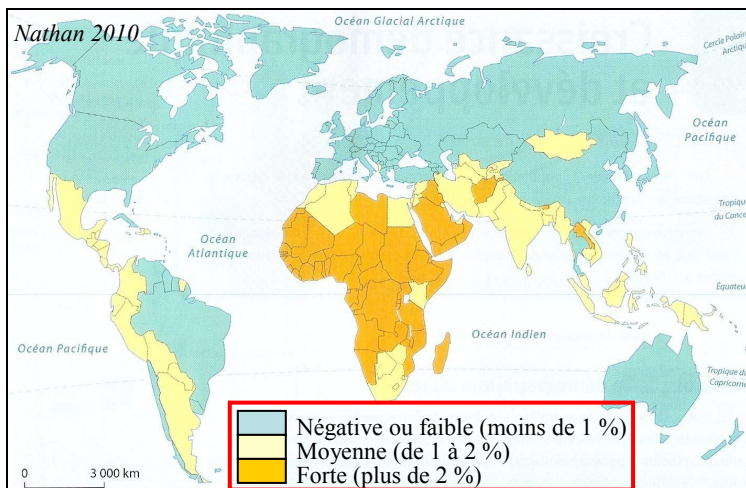


Doc.1 : L'évolution de la population mondiale

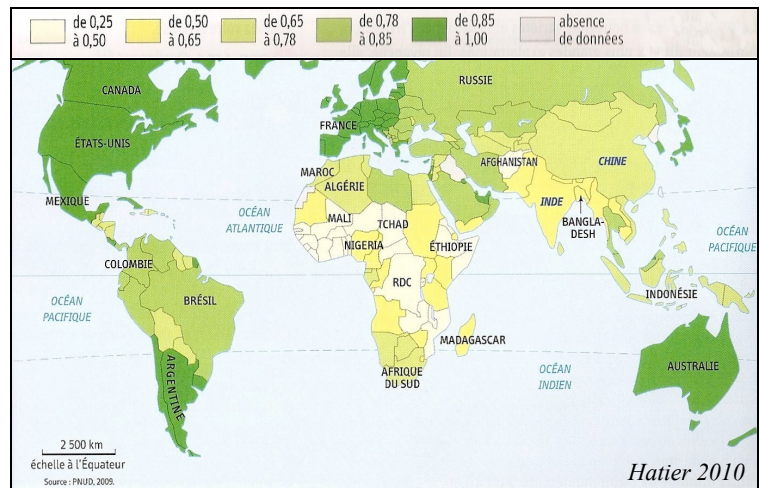
Doc.2 : Les dix pays les plus peuplés de la planète



- 1- Comment a évolué la population mondiale depuis 1950 (doc.1) ? Justifie ta réponse en faisant un calcul. **La population mondiale a fortement augmenté : elle est passée de 2,6 milliards d'habitants en 1950 à 6 milliards en 2000, elle a donc été multipliée par 2,3 en 50 ans.**
- 2- D'après les projections, comment va évoluer la population mondiale d'ici 2050 ? **Elle va continuer d'augmenter mais à un rythme moins rapide (elle va être multipliée par 1,5 entre 2000 et 2050).**
- 3- Place les dix pays les plus peuplés de la planète (DV) sur le doc.2 et colorie-les chez toi.



Doc.3 : La croissance démographique annuelle



Doc.4 : L'IDH (indice de développement humain)

- 3- Voici une carte de la croissance démographique (doc.3) : encadre en rouge les trois types d'évolution de cette croissance.
- 4- Que signifient ces trois types de croissance démographique (doc.5) ? Complète le document.
- 5- Montre le lien entre la croissance démographique et l'IDH en prenant deux exemples (doc.3-4). **Plus un pays a un IDH (niveau de développement) élevé, plus sa croissance démographique est faible : par exemple la France. Plus un pays a un IDH faible, plus sa croissance démographique est forte : par exemple le Tchad.**

forte	moyenne	faible ou négative
<p>La natalité est très supérieure à la mortalité</p>	<p>La natalité diminue mais elle reste supérieure à la mortalité</p>	<p>La natalité a beaucoup diminué. Elle est égale ou inférieure à la mortalité.</p>
L'accroissement naturel (natalité moins la mortalité) est fort	L'accroissement naturel (natalité moins la mortalité) est moyen	L'accroissement naturel (natalité moins la mortalité) est faible ou négatif

Doc.5: Les trois types de croissance démographique

Hatier 2010

6- Où les défis du développement durable sont-ils les plus difficiles à relever ? Pourquoi ?

- Dans les pays développés
- Dans les pays les moins développés
- Parce que la croissance démographique y est faible
- Parce que la croissance démographique y est forte