



К КОНЦЕПЦИИ СОЗДАНИЯ ТЕРРИТОРИЙ ОПЕРЕЖАЮЩЕГО СОЦИАЛЬНО- ЭКОНОМИЧЕСКОГО РАЗВИТИЯ В ПРИМОРСКОМ КРАЕ

А.Л. Абрамов
директор НОЦ ДВФУ «Дальневосточный центр
экономического развития и интеграции России в
АТР»,
профессор кафедры математических методов в
экономике Дальневосточного федерального
университета

Анализ текущего положения

- Особенности ПК
- Валовой региональный продукт
- Промышленность
- Сельское хозяйство
- Динамика основных показателей



Особенности Приморского края



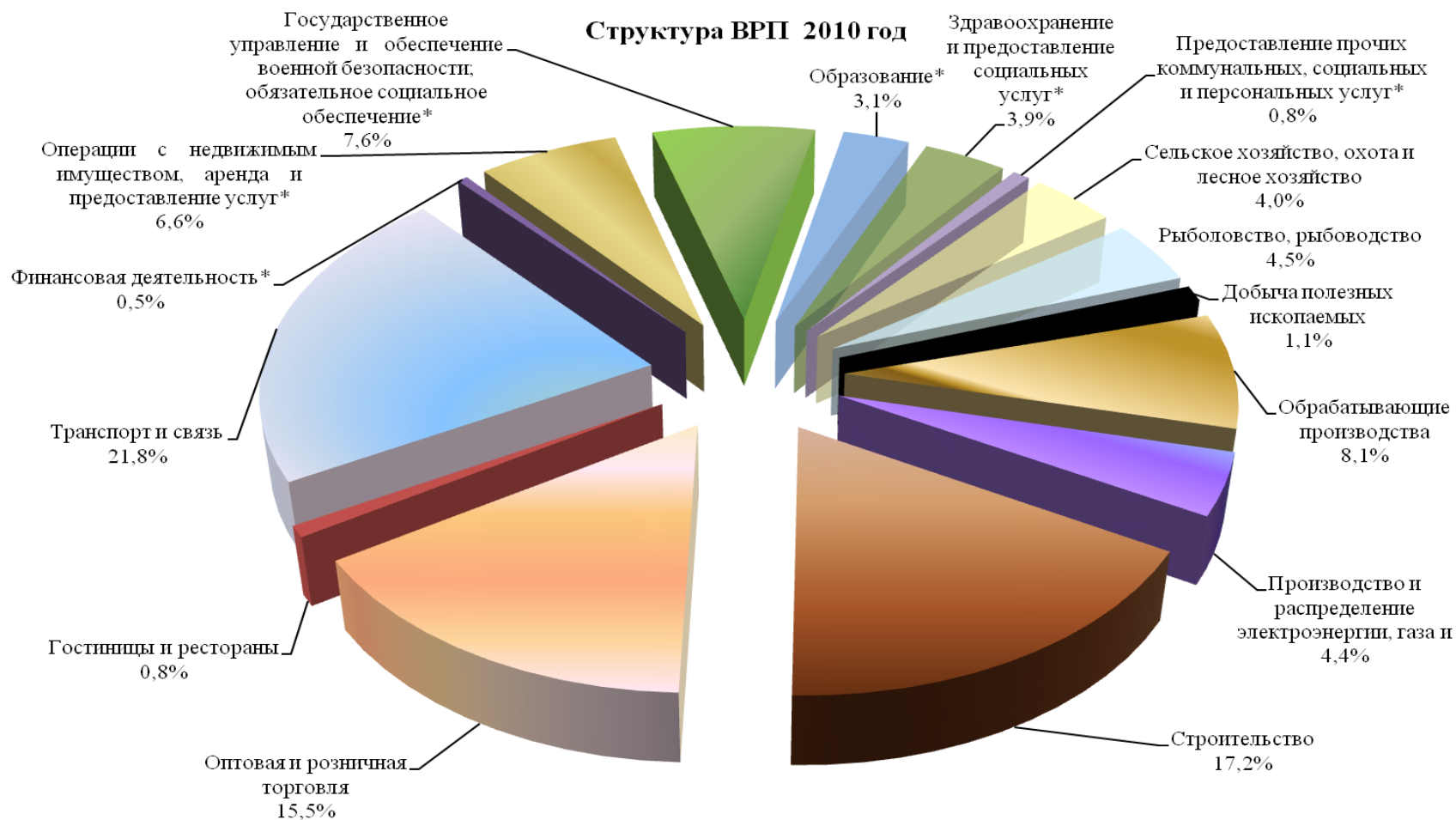
Приморье - стратегический субъект России, непосредственно граничащий со странами АТР, один из важнейших экономических центров Дальнего Востока. Край – **самый удобный** для жизни человека **регион Дальнего Востока**. Здесь лучший климат (среднегодовая температура +4,6°C), протяженная береговая линия, множество удобных для заходов судов бухт, включая незамерзающие, часть бухт являются глубоководными.

Приморье самый населенный регион ДФО – 1,95 млн. человек. Начиная с 1990 года, край потерял 15,6% населения.

В крае открыт целый ряд крупных и уникальных месторождений разнообразных полезных ископаемых: выявлено почти 100 угольных месторождений с общими прогнозными запасами до 2,4 млрд. т, край богат и месторождениями цветных металлов, также разведано более 50 месторождений золота; в районе Дальнегорска находится крупнейшее в России месторождение бора. Прогнозная оценка на нефть колеблется в пределах 10-150 млн. т. По запасам германия Приморье занимает одно из ведущих мест в мире.

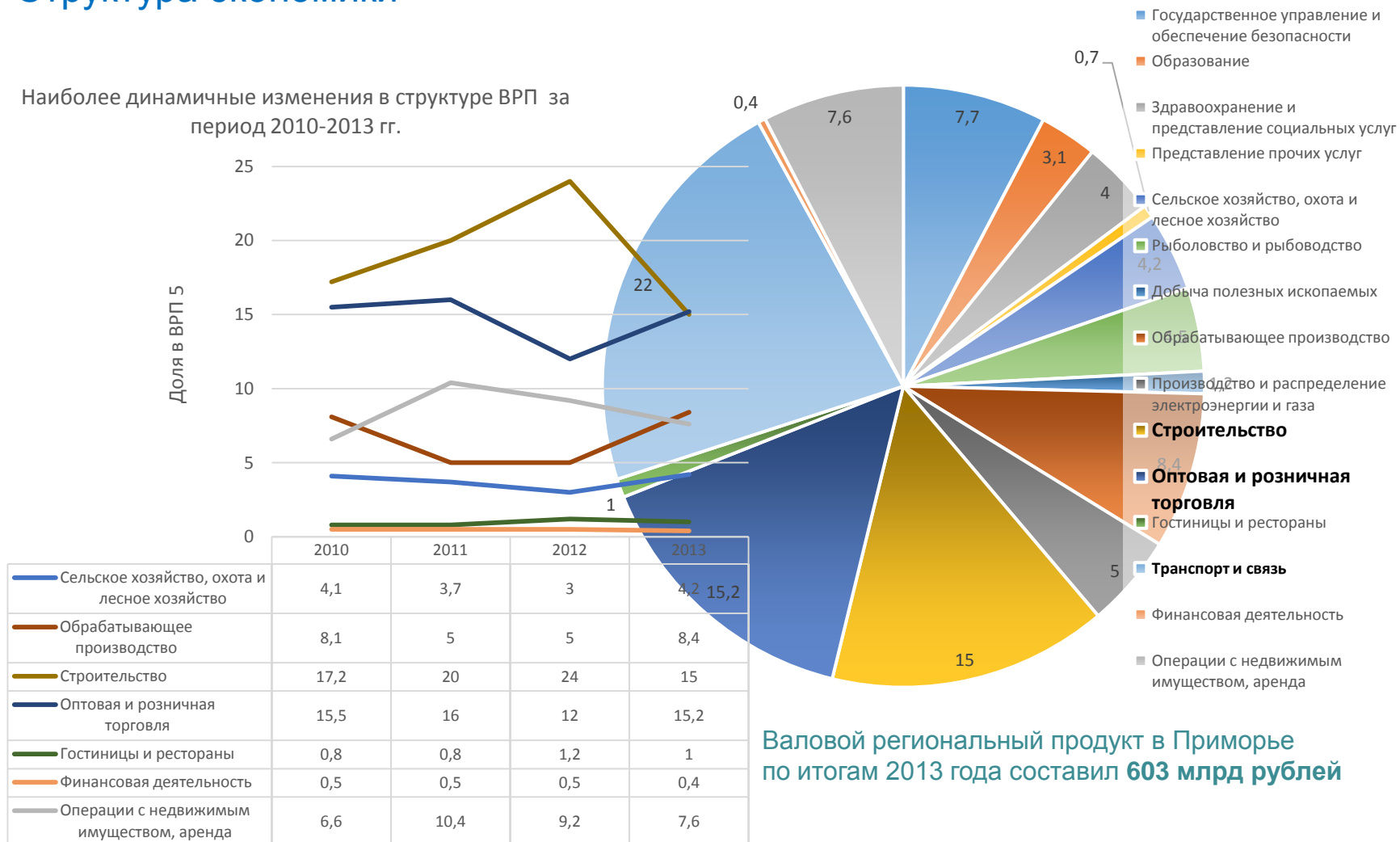
Горные реки края обладают значительным гидроэнергетическим потенциалом, до 80% территории края занимают исключительно разнообразные по составу леса.

За многие годы на территории края создан мощный эволюционный потенциал: морские порты с общим объемом перевалки грузов в 2011 г. в 72 млн. т, железнодорожная сеть - самая густая в ДФО и автодорожная сеть с плотностью в 1,5 выше среднероссийской, электрогенерирующие объекты, которые произвели в 2011 г. 10,1 млрд. кВтч электроэнергии, развитая электросетевая структура, авиастроительные, судоремонтные, механические, горнодобывающие, лесоперерабатывающие и другие предприятия.



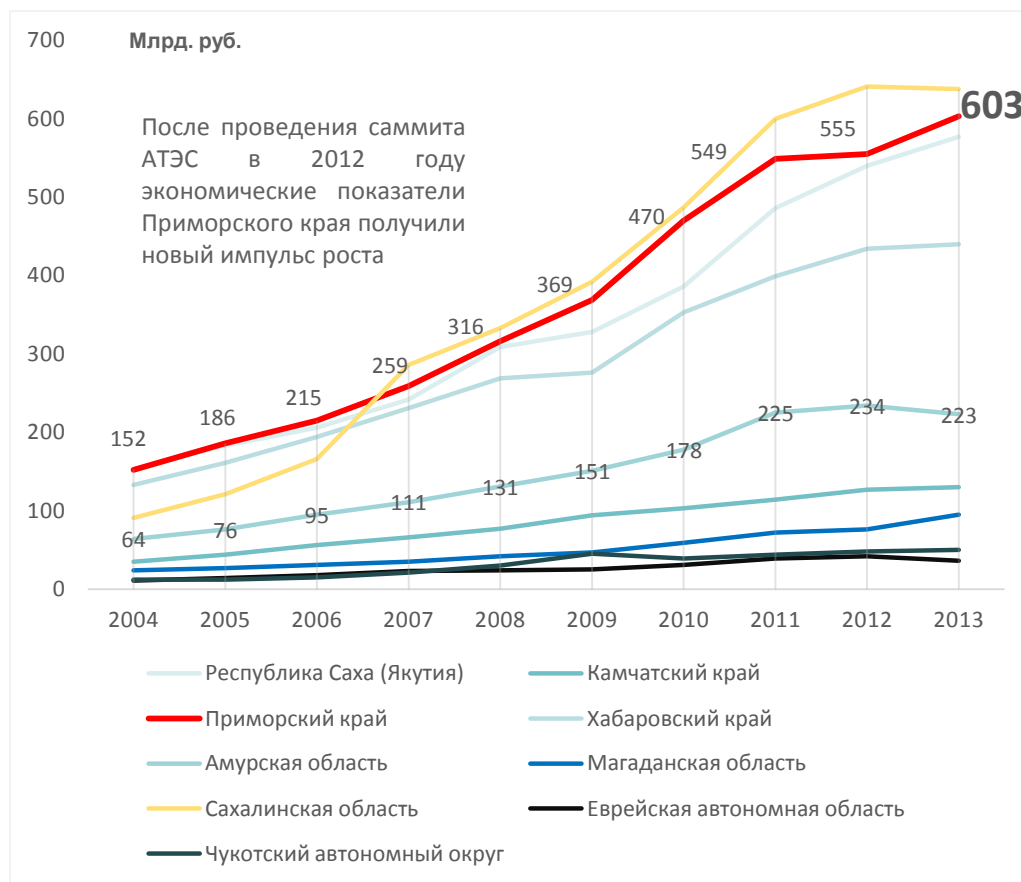
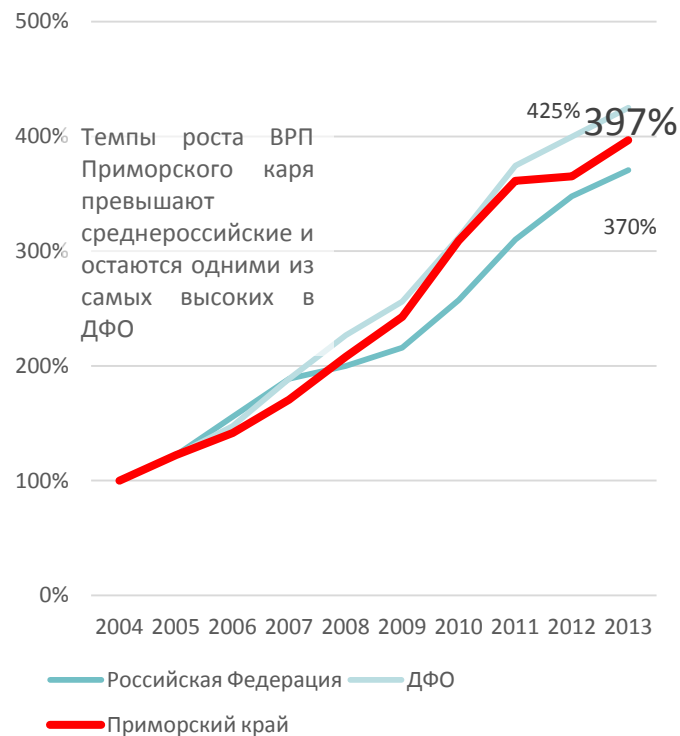
Структура экономики

Наиболее динамичные изменения в структуре ВРП за период 2010-2013 гг.

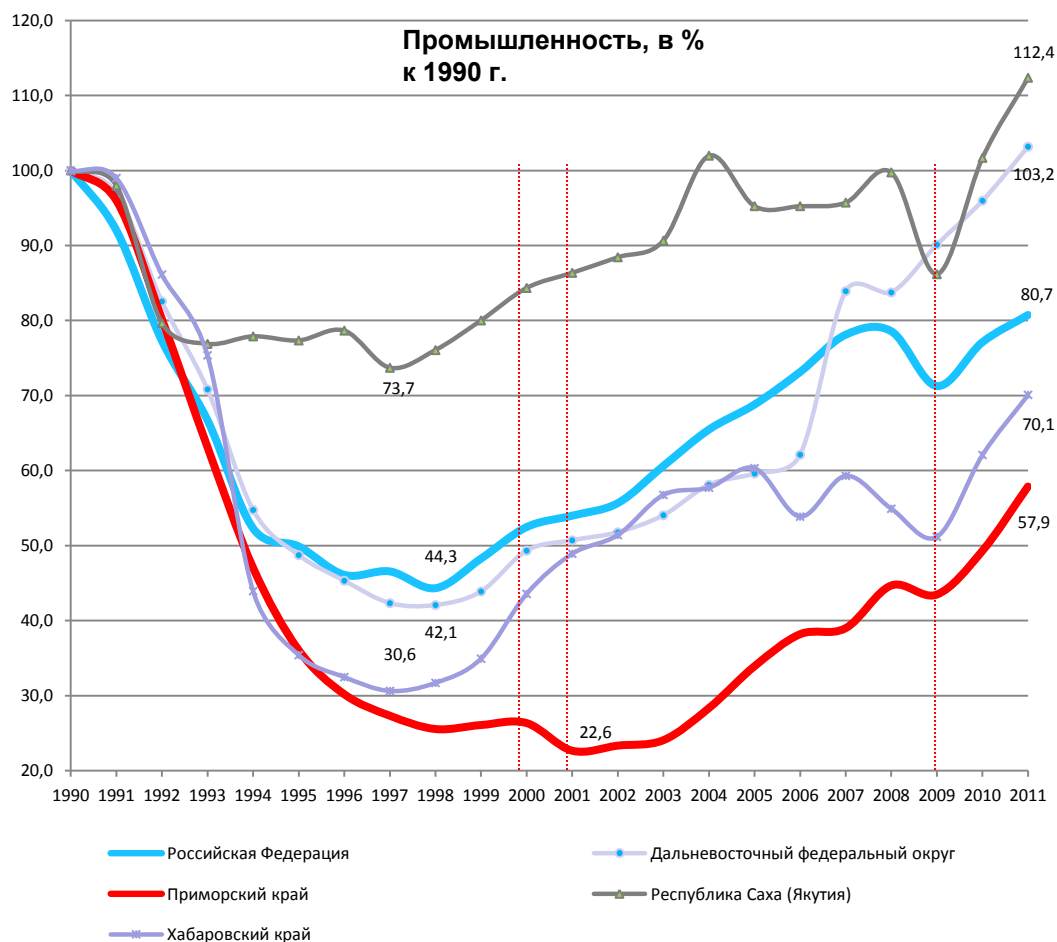


Валовой региональный продукт в Приморье по итогам 2013 года составил **603 млрд рублей**

ВРП Приморья в сравнении с другими субъектами ДФО



Промышленность

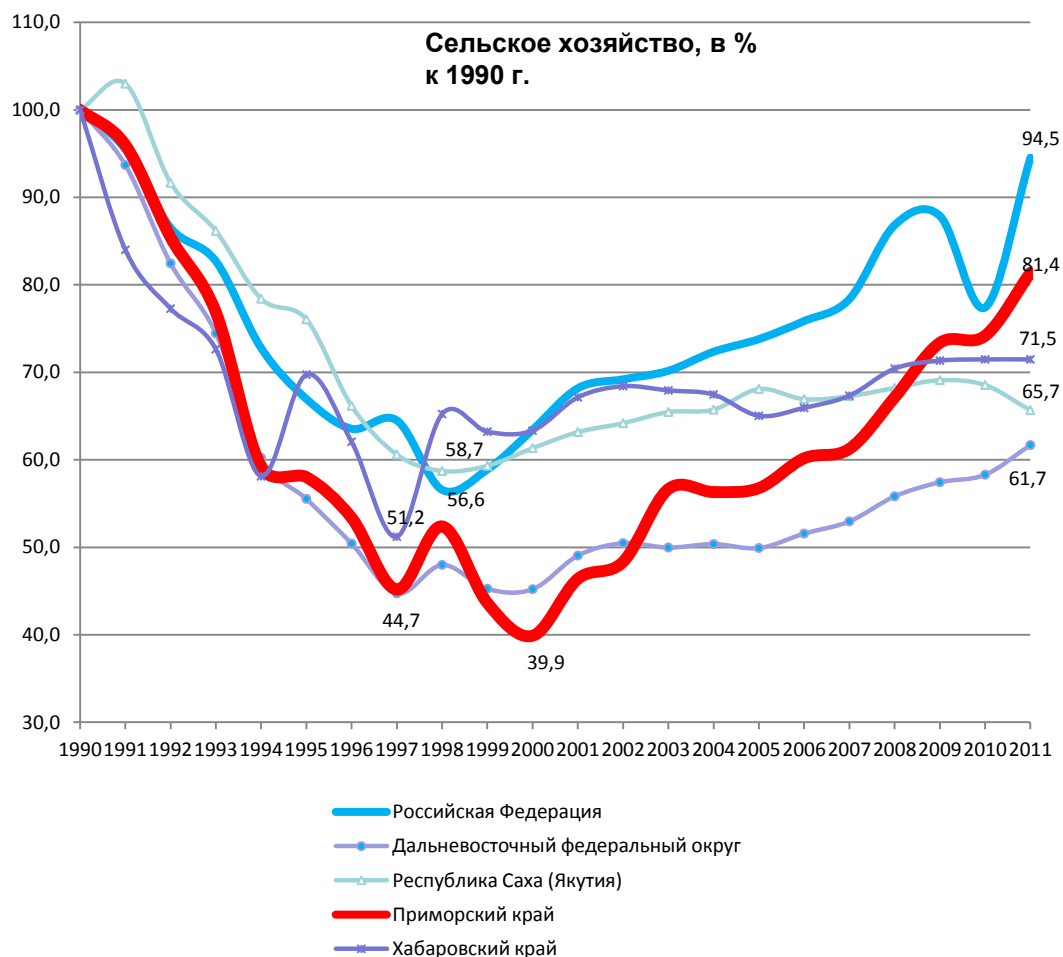


Промышленный комплекс является интенсивно развивающейся частью экономики края. Он производит 14% ВРП и обеспечивает работой 16% занятых в экономике. Основой его являются пищевая промышленность и электроэнергетика, добыча угля и машиностроение, судоремонт, горно-добывающая, лесная, деревообрабатывающая промышленности.

В структуре промышленного производства доля пищевой промышленности составляет 38,4%, электроэнергетика занимает так же более трети. На машиностроение приходится около 10% промышленной продукции края.

Начиная с 1990 года, край испытал самое большое в ДФО падение объемов производства промышленной продукции до 22,6% от уровня 1990 года. В 2001-2011 годах промышленное производство в крае росло и в 2011 г. составило 57,9% относительно уровня 1990 года.

Сельское хозяйство



Положение в сельском хозяйстве лучше: несмотря на глубокое падение до 2000 г., когда уровень производства сельскохозяйственной продукции составил 39,9% относительно уровня 1990 г., в 2011 г. этот показатель составил 81,4% - край опередил крупные регионы ДФО (Республика Саха (Якутия), Хабаровский край) и ДФО в целом.

Сельскохозяйственное производство ведется по всей территории края, особенно интенсивно в южной зоне и юго-западных районах. Климатические условия благоприятны для возделывания практически всех культур, включая теплолюбивые: рис, бахчевые, баклажаны, перец. В общем объеме производства 53,4% занимает продукция растениеводства, 46,6% - продукция животноводства.

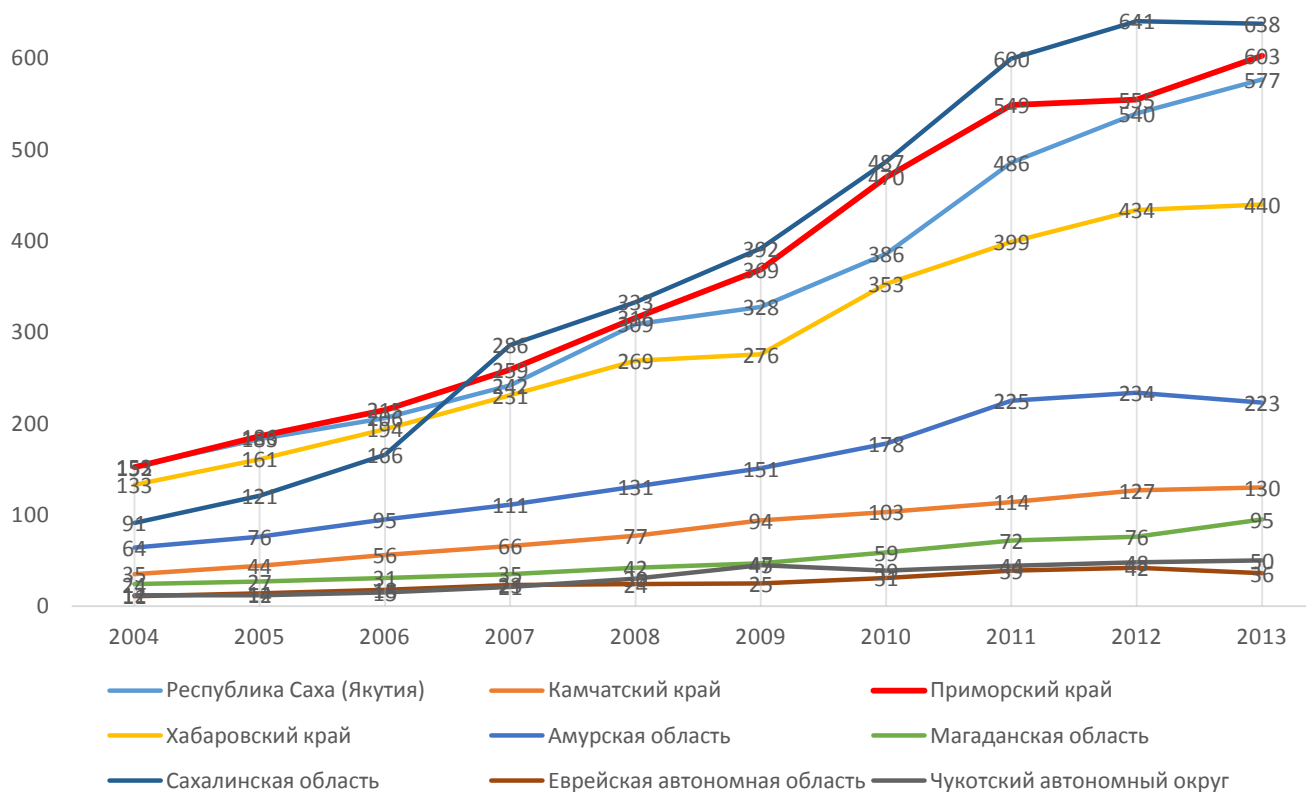
Динамика основных экономических показателей ПК к моменту начала разработки Программы

Показатель	2007 г.	2008 г.	2009 г.	2010 г.	2011 г.
Основные фонды, млн. руб.	581 679	634 614	799 882	912 847	1 241 890
Степень износа основных фондов, %	49	50	49	51	41
Валовой региональный продукт, в основных ценах, млн. рублей	263 272	319 359,6	368 997	464 352,2	526 590,1
Платежи в бюджет, млн. руб.	51 171,3	65 704,2	95 290,2	95 485,6	103 540,6
Объем инвестиций в основной капитал, млн. руб.	46 988,1	76 970,2	149 813,4	208 208,6	278 377,7
Доля продукции, произведенной малыми и средними предприятиями в общем объеме ВРП, %	17,6	18,8	18,8	19,6	14

ВРП Приморья в сравнении с другими субъектами ДФО

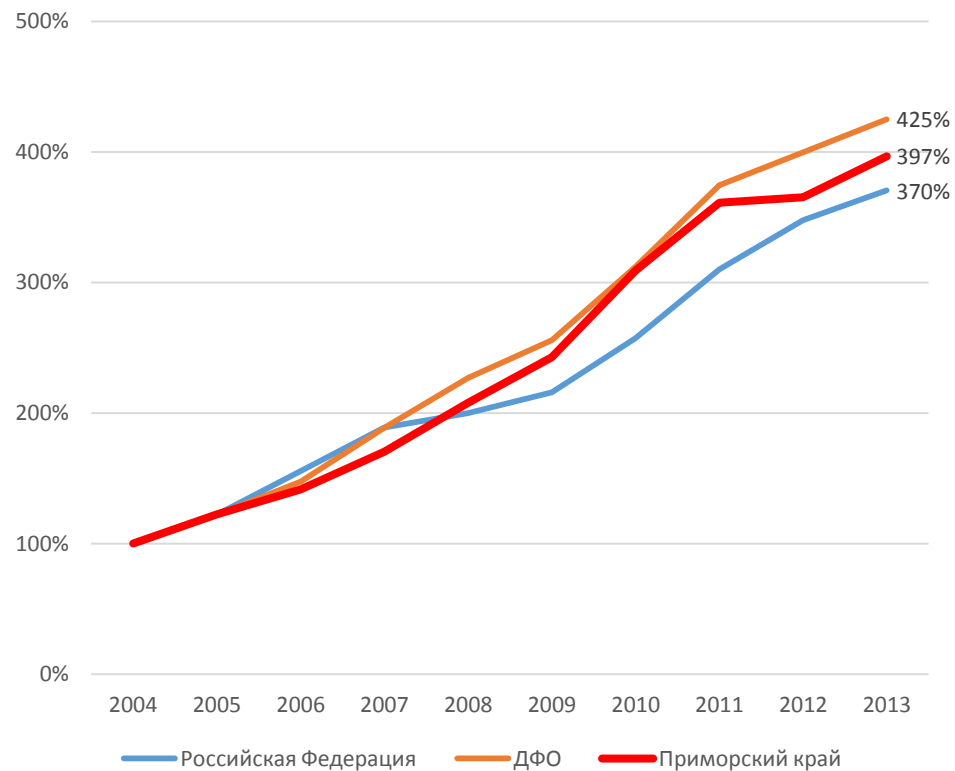
После проведения саммита АТЭС в 2012 году экономические показатели Приморского края получили новый импульс роста

Млрд. руб. 700

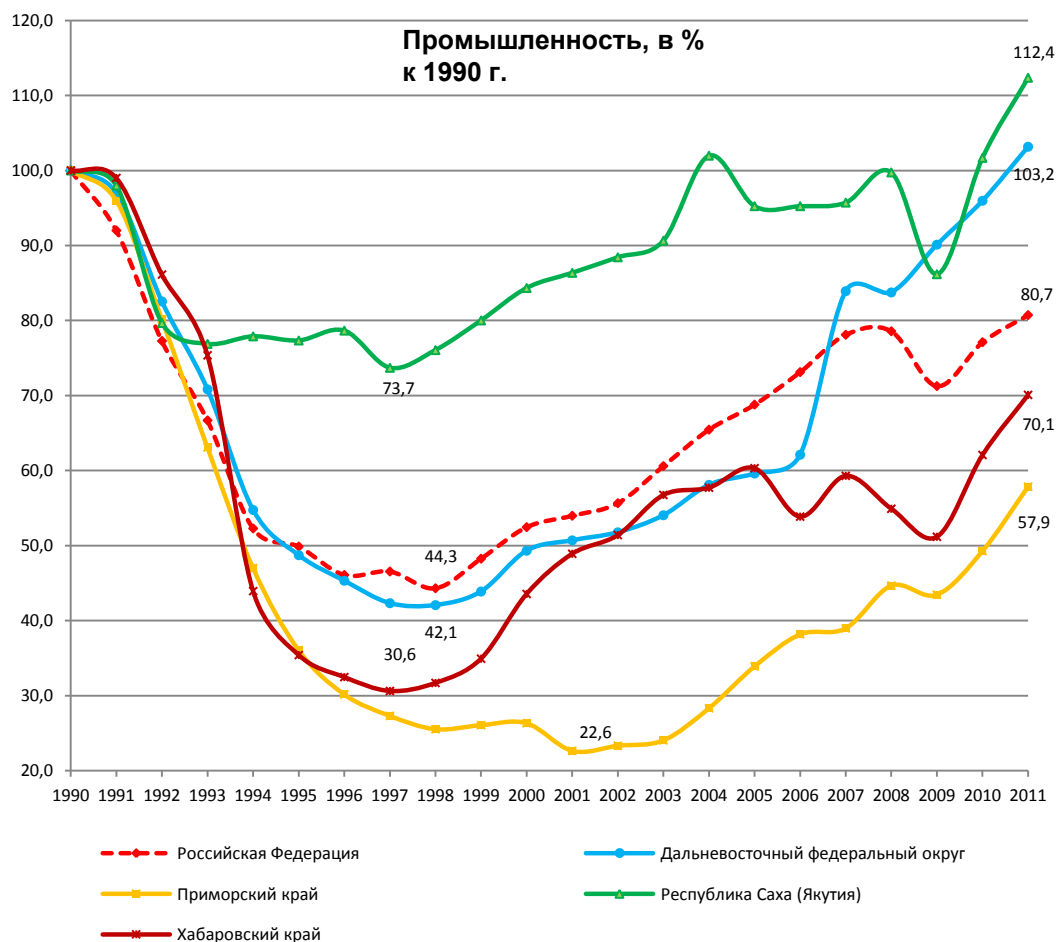


Темпы роста ВРП Приморья в сравнении с Россией и ДФО

Темпы роста ВРП Приморского края
превышают среднероссийские и остаются
одними из самых высоких в ДФО



Промышленность

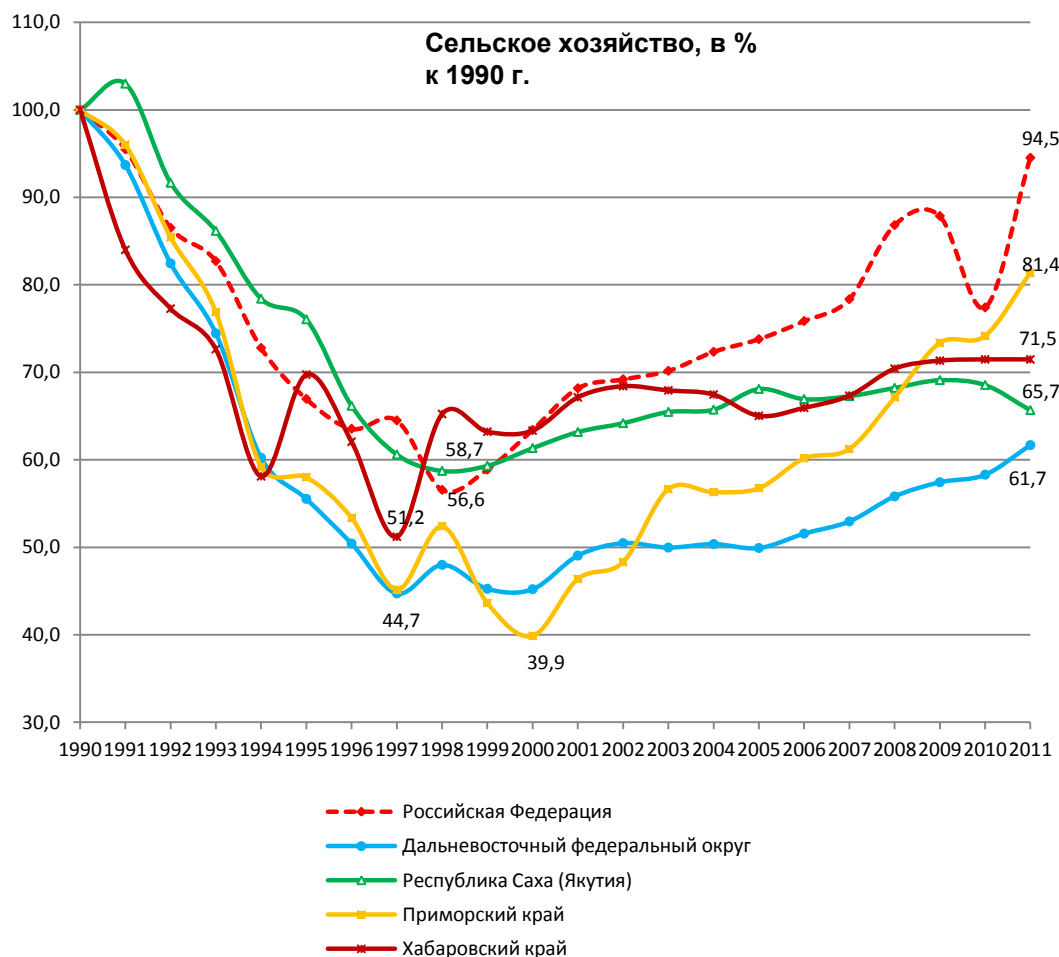


Промышленный комплекс является интенсивно развивающейся частью экономики края. Он производит 14% ВРП и обеспечивает работой 16% занятых в экономике. Основой его являются пищевая промышленность и электроэнергетика, добыча угля и машиностроение, судоремонт, горно-добывающая, лесная, деревообрабатывающая промышленности.

В структуре промышленного производства доля пищевой промышленности составляет 38,4%, электроэнергетика занимает так же более трети. На машиностроение приходится около 10% промышленной продукции края.

Начиная с 1990 года, край испытал самое большое в ДФО падение объемов производства промышленной продукции до 22,6% от уровня 1990 года. В 2001-2011 годах промышленное производство в крае росло и в 2011 г. составило 57,9% относительно уровня 1990 года.

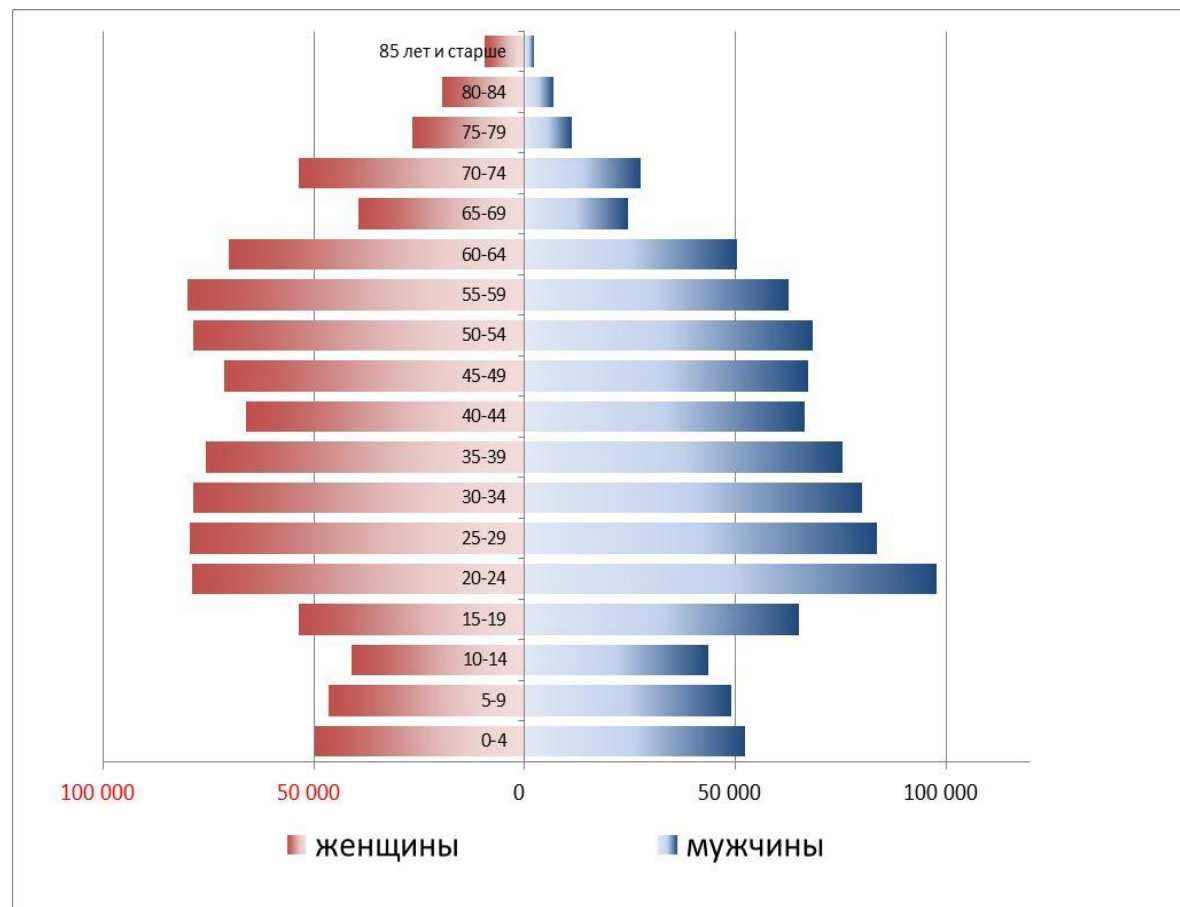
Сельское хозяйство



Положение в сельском хозяйстве лучше: несмотря на глубокое падение до 2000 г., когда уровень производства сельскохозяйственной продукции составил 39,9% относительно уровня 1990 г., в 2011 г. этот показатель составил 81,4% - край опередил крупные регионы ДФО (Республика Саха (Якутия), Хабаровский край) и ДФО в целом.

Сельскохозяйственное производство ведется по всей территории края, особенно интенсивно в южной зоне и юго-западных районах. Климатические условия благоприятны для возделывания практически всех культур, включая теплолюбивые: рис, бахчевые, баклажаны, перец. В общем объеме производства 53,4% занимает продукция растениеводства, 46,6% - продукция животноводства.

Демография



На протяжении последнего десятилетия численность населения Приморского края сокращается как за счет естественной убыли населения, так и по причине миграционного оттока. В 2006 г. в крае проживало 2005,9 тыс. человек, а к началу 2012 г. – 1950,5 тыс. человек (сокращение на 2,8%).

В 2009–2011 гг. ежегодная естественная убыль населения составляла 4-5 тыс. человек, или минус 2-2,5 на 1000 населения.

В дальнейшем ситуация не изменится, поскольку в детородный возраст войдет малочисленное поколение 1990-х годов рождения.

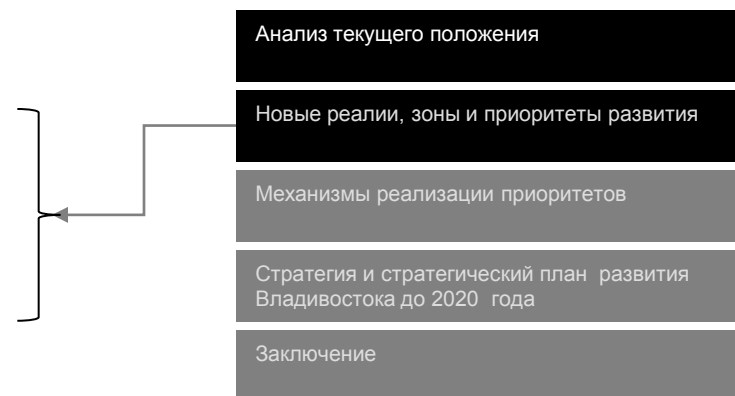
Прогноз создания новых рабочих мест по отраслям экономики за счет частных инвестиций



До конца 2017 года в основных отраслях экономики Приморья будет создано дополнительно **24 270 рабочих мест**, в том числе **12 890 для высококвалифицированных специалистов**

Новые реалии, зоны и приоритеты развития

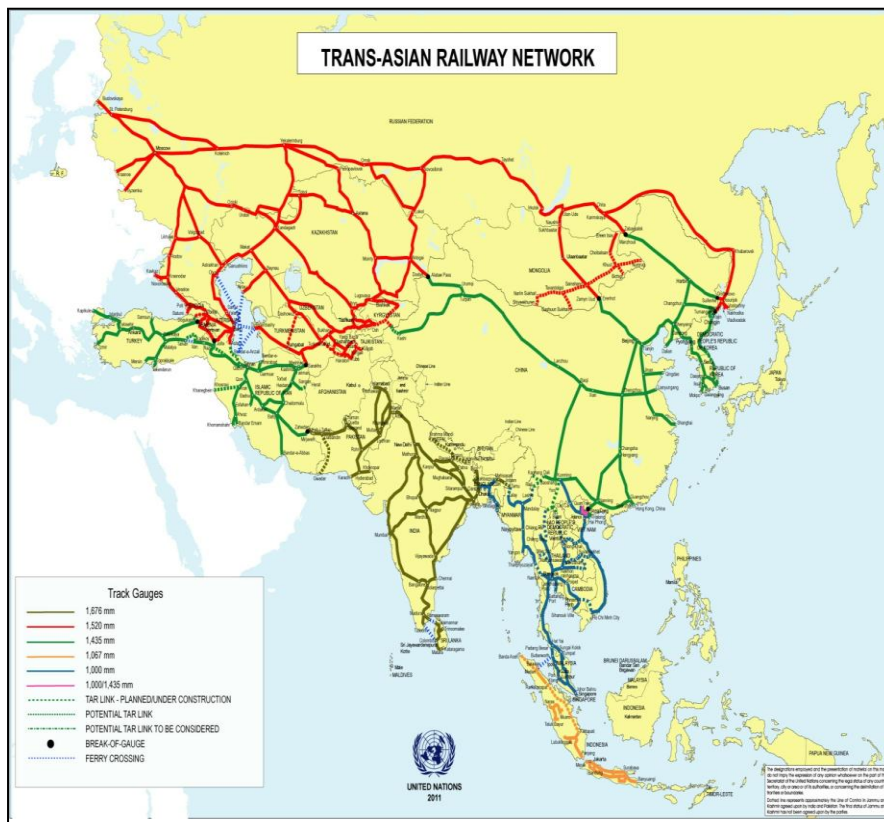
- Новые международные и экономические реалии на Дальнем Востоке и в АТР
- Зоны развития
- Приоритеты развития



Новые международные и экономические реалии, возникшие к 2014 году на Дальнем Востоке и в АТР

- Россия на очень высоком уровне провела Саммит АТЭС и Владивосток стал по-настоящему международным городом - центром участия жизни страны в Азиатско-Тихоокеанского регионе.
- Россия стала полноправным членом Всемирной Торговой Организации. Это с одной стороны накладывает ряд ограничений на приграничную и внешнеэкономическую деятельность Приморского края, но с другой стороны открывает ряд новых возможностей.
- Заключены Шанхайские соглашения 2014 г. между Россией и Китаем, включающие 46 стратегических соглашений по ж/д транспорту, использованию национальных валют, строительству широкофюзеляжного самолета и др., в том числе крупнейших в истории газовый проект.
- На территории края начата реализация около 100 крупнейших и значительных инвестиционных проектов с привлечением частных инвестиций на сумму более чем 3 трлн. Руб. до 2020 г.
- Задержка с реконструкцией БАМа переориентировала часть транспортных потоков на Транссиб, что порождает совершенно новую ситуацию с вывозом грузов через порты Приморского края.
- В крае продолжается строительство инфраструктуры по транспортировке нефти на экспорт во все больших объемах. Создаются предпосылки для глубокой переработки нефти и поставки на экспорт нефтепродуктов и продукции нефтехимии.
- В крае начала действовать система транспортировки газа «Сахалин-Хабаровск-Владивосток», ведется подготовка к строительству объектов газопровода «Якутия-Приморье» и предприятий газо-химического комплекса.
- Урегулирован вопрос о государственном долге КНДР перед Россией. Возникли возможности для реализации совместно с КНДР новых проектов.

Новые международные и экономические реалии

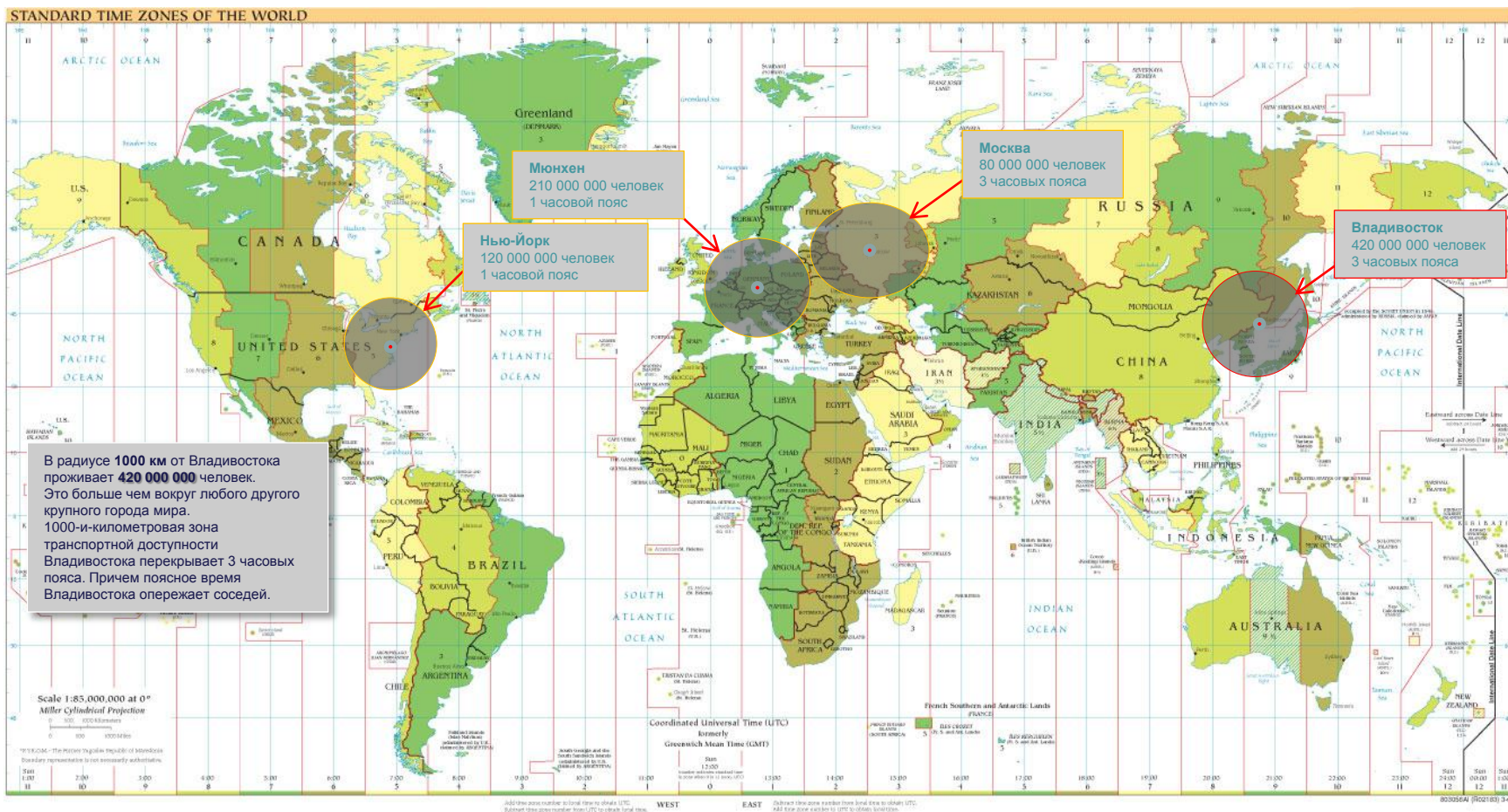


Новые международные и экономические реалии

Восточно-Азиатская трубопроводная система развивается пока при незначительном участии России



Новые международные и экономические реалии



Приоритетные направления развития экономики Приморского края (2013-2017 гг.)



1 Туризм

2 Транспортировка и глубокая переработка углеводородного сырья

3 Транспортно-логистический комплекс

4 Высокотехнологичные производства с высокой производительностью труда

5 Сельское хозяйство

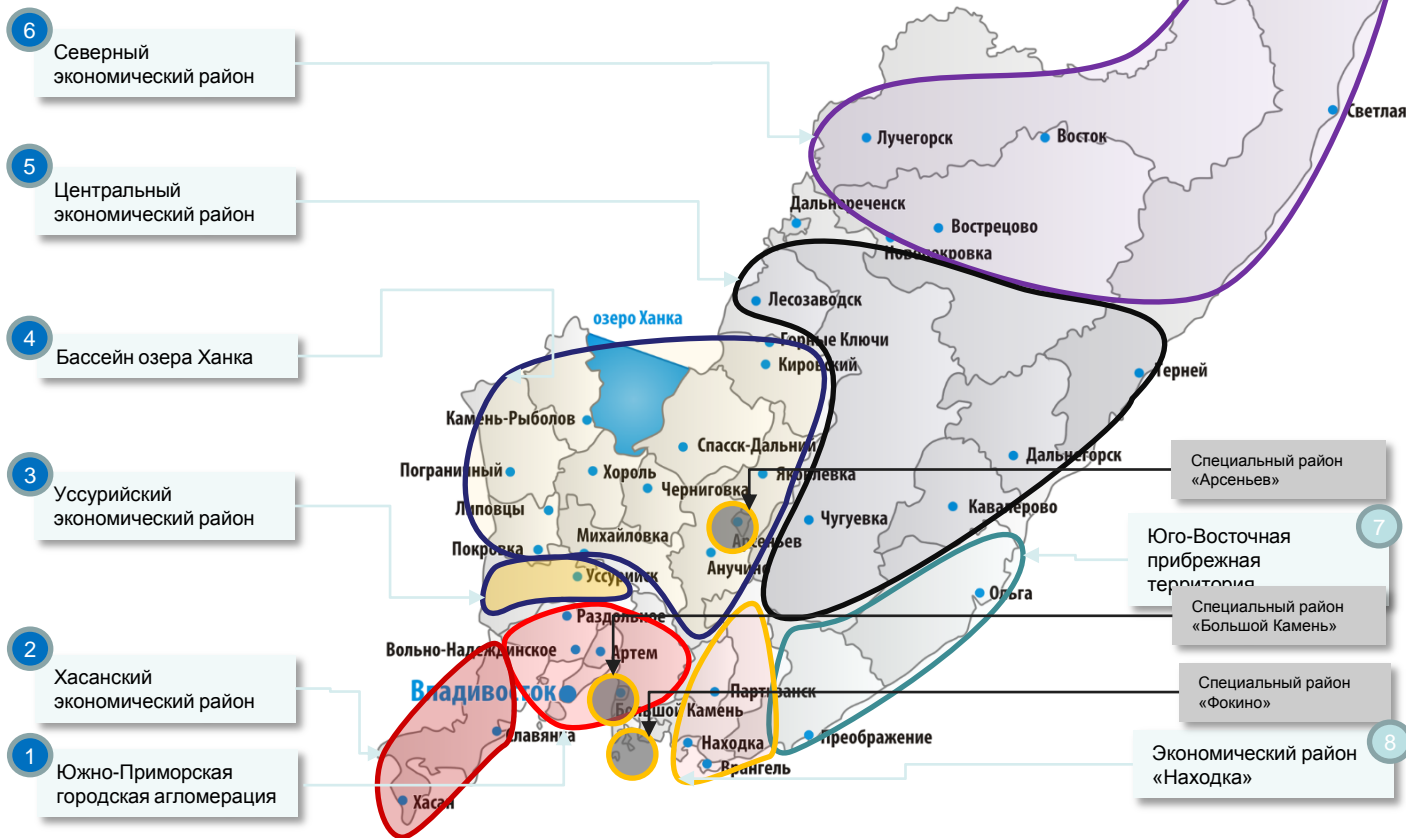
Механизмы реализации приоритетов

- Ключевые проекты развития и механизмы их реализации
- Экономико-географические зоны развития Приморского края
- Отраслевое зонирование развития Приморского края
- Прогноз роста ВРП Приморского края



Экономические зоны Приморского края

ВРП 603 млрд. руб.



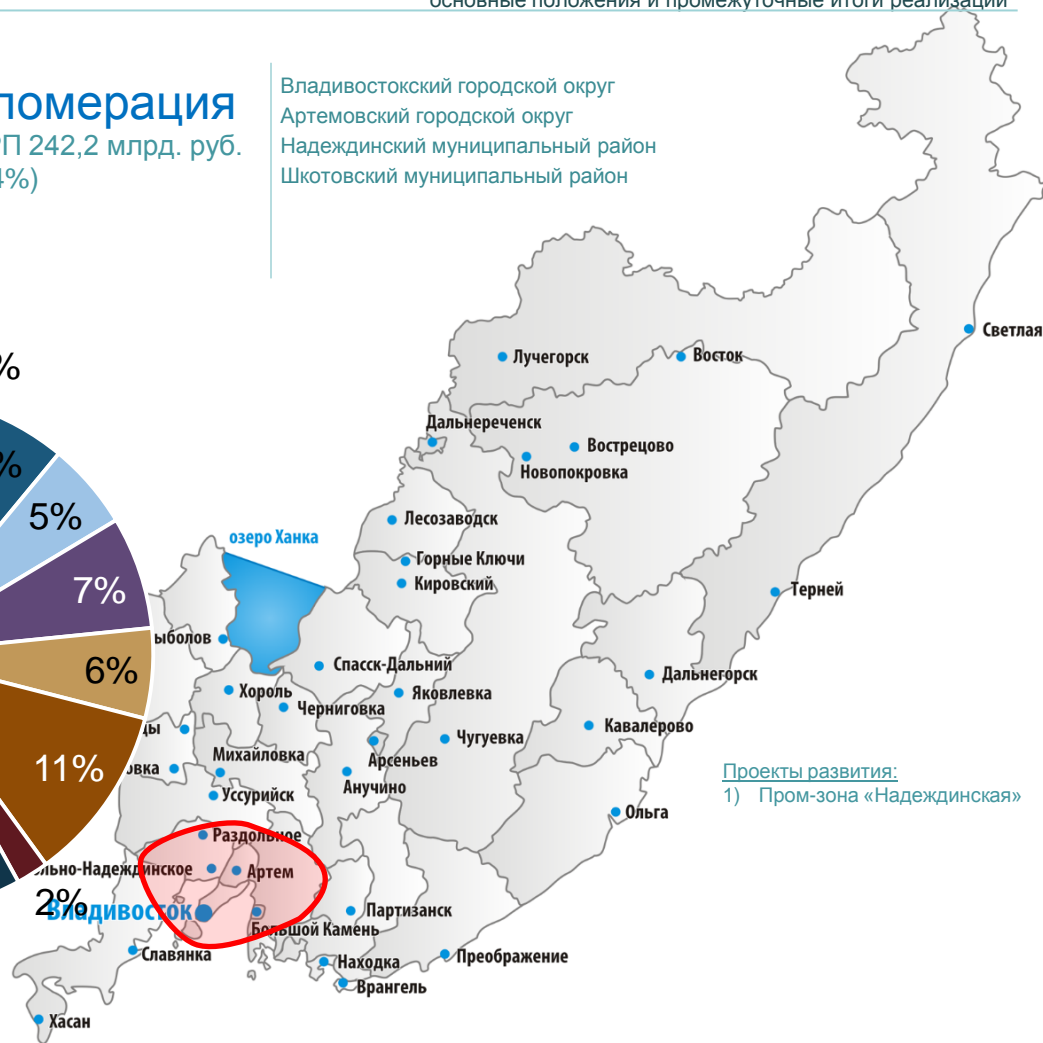
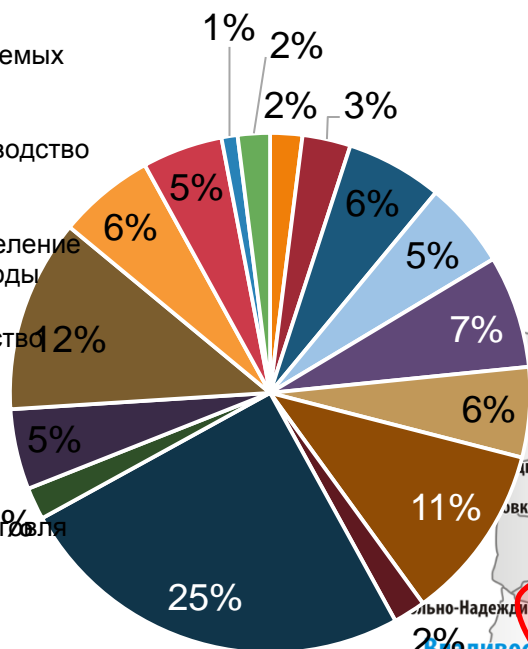
Экономические зоны	территория (кв. км)	население	ВРП (Без ВРП СФ)
всего			549,290 6
Южно-Приморская городская агломерация		788	242,22
Владивостокский городской округ	561,5	622 693	191,21
Артемовский городской округ	506,4	102 757	31,55
Надеждинский муниципальный район	1 595,7	39 000	11,98
Шкотовский муниципальный район	2 664,5	24 342	7,47
Хасанский экономический район	4 130,0	34 420	10,57
Уссурийский экономический район			57,70
Уссурийский городской округ	3 625,5	187 912	57,70
Бассейн озера Ханка			47,19
Михайловский муниципальный район	2 741,4	34 437	6,02
Анучинский муниципальный район	3 796,4	14 613	2,55
Кировский муниципальный район	3 483,9	20 976	3,67
Октябрьский муниципальный район	1 632,8	29 110	5,09
Пограничный муниципальный район	3 750,0	23 157	4,05
Спасский муниципальный район	4 206,0	43 666	7,63
Ханкайский муниципальный район	2 689,0	23 834	4,16
Хорольский муниципальный район	1 968,6	29 354	5,13
Черниговский муниципальный район	1 840,4	35 418	6,19
Яковлевский муниципальный район	2 400,1	15 525	2,71
Центральный экономический район			20,35
Дальнереченский муниципальный район	5 342,3	37 500	6,55
Кавалеровский муниципальный район	4 215,2	10 000	1,75
Чугуевский муниципальный район	12 346,5	23 983	4,19
Лесозаводский городской округ	3 063,7	44 998	7,86
Северный экономический район			52,83
Дальнегорский городской округ		30 900	5,40
Пожарский муниципальный район	22 570,3	30 494	29,52
Красноармейский муниципальный район	20 603,4	18 500	17,91
Тернейский муниципальный район	27 102,2	3 478	3,37
Юго-Восточная прибрежная территория			9,42
Лазовский муниципальный район	4 691,5	13 865	4,26
Ольгинский муниципальный район	6 415,9	29 529	5,16
Экономический район «Находка»			77,17
Партизанский муниципальный район	4 253,9	46 257	14,20
Партизанский городской округ	1 288,6	46 257	14,20
Находкинский городской округ	325,9	158 800	48,76
Специальный район «Арсеньев»			9,75
Арсеньевский городской округ	39,4	55 823	9,75
Специальный район «Фокино»			9,57
Фокино Городской округ ЗАТО	259,0	31 158	9,57
Специальный район «Большой Камень»			12,52
Большой Камень	49,9	40 762	12,52

Южно-Приморская городская агломерация

ВРП 242,2 млрд. руб.
(44%)

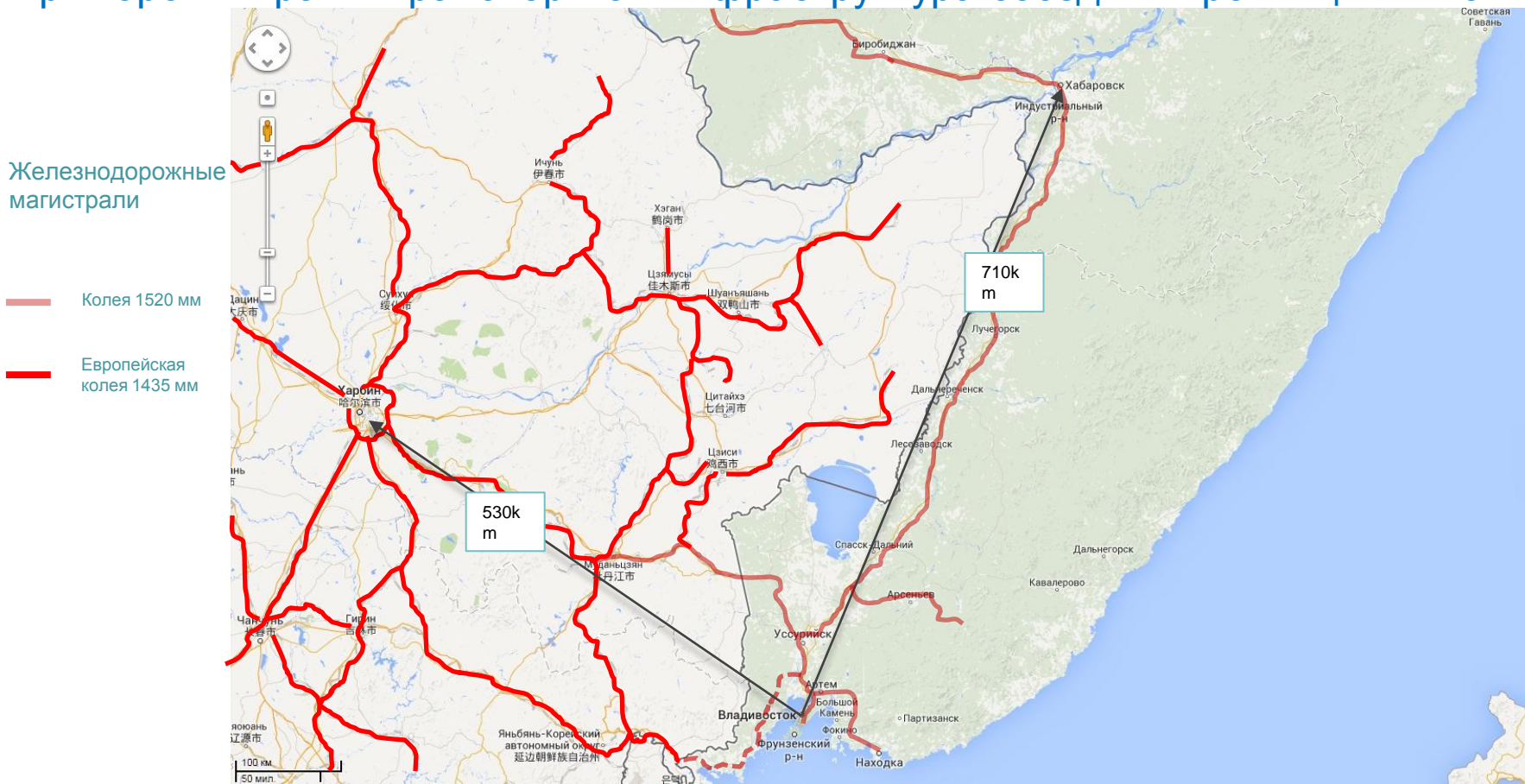
Владивостокский городской округ
Артемовский городской округ
Надеждинский муниципальный район
Шкотовский муниципальный район

- Сельское хозяйство, охота и лесное хозяйство
- Добыча полезных ископаемых
- Обрабатывающее производство
- Производство и распределение электроэнергии, газа и воды
- Рыболовство и рыбоводство
- Строительство
- Оптовая и розничная торговля
- Гостиницы и рестораны
- Транспорт и связь
- Финансовая деятельность

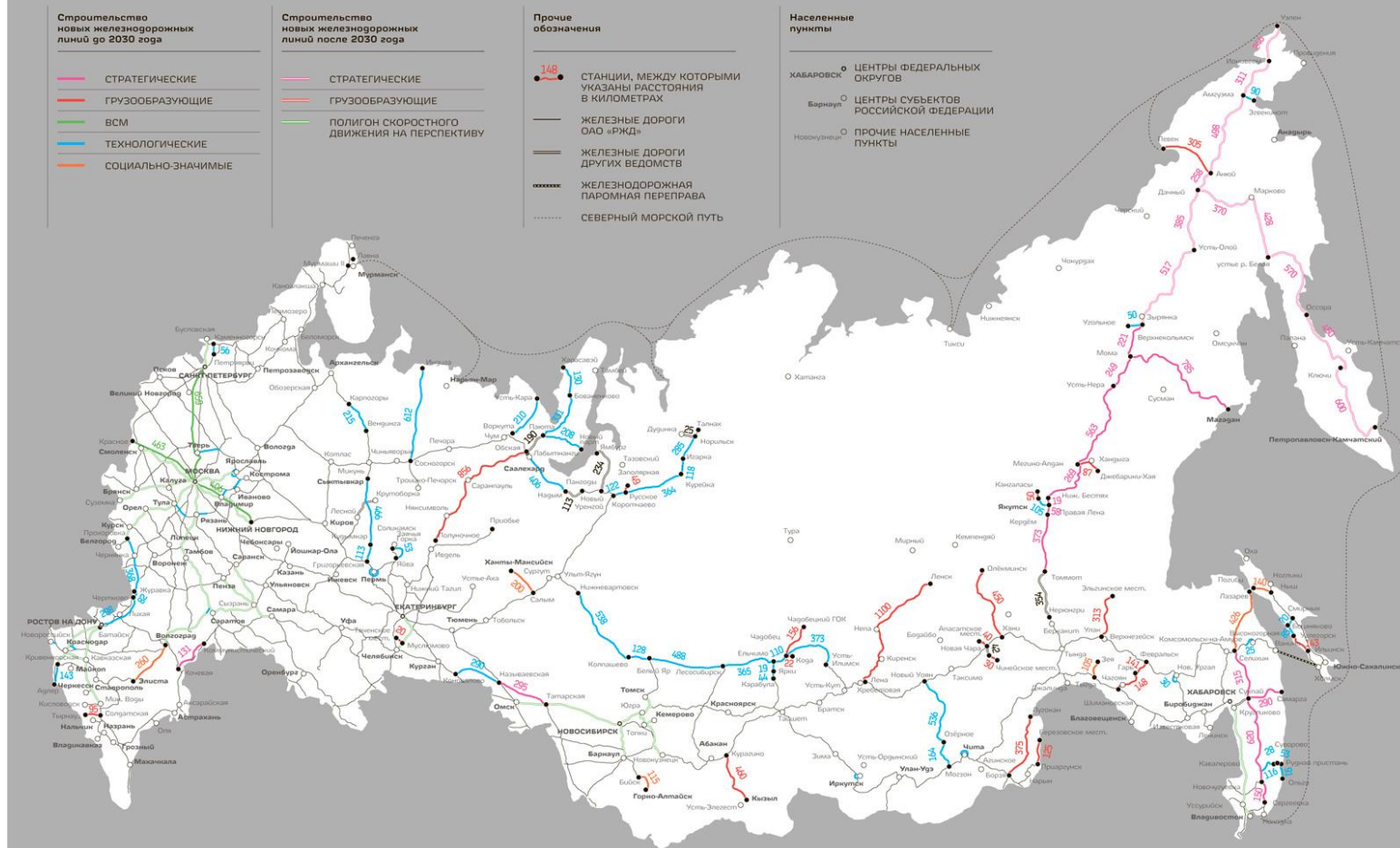


Проекты развития:
1) Пром-зона «Надеждинская»

Приморский край и транспортная инфраструктура соседних провинций Китая



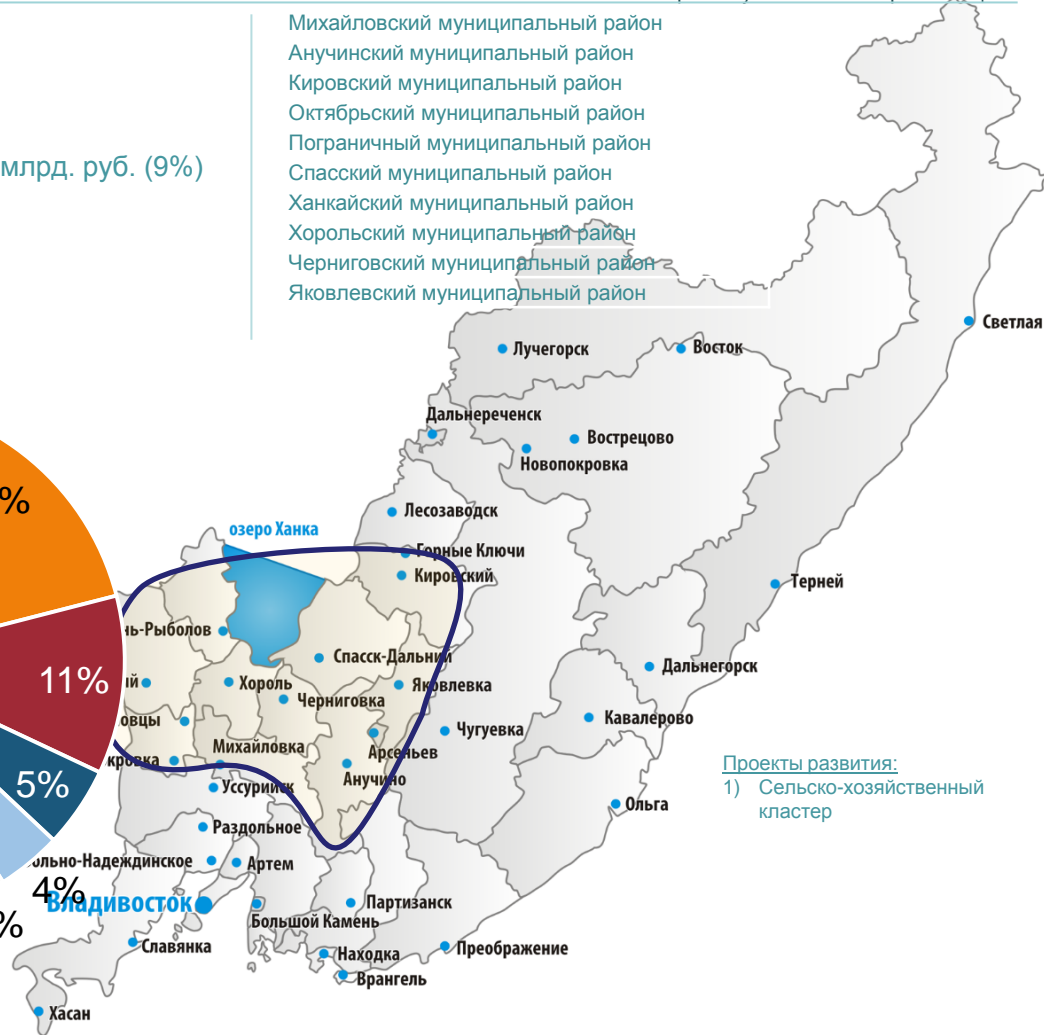
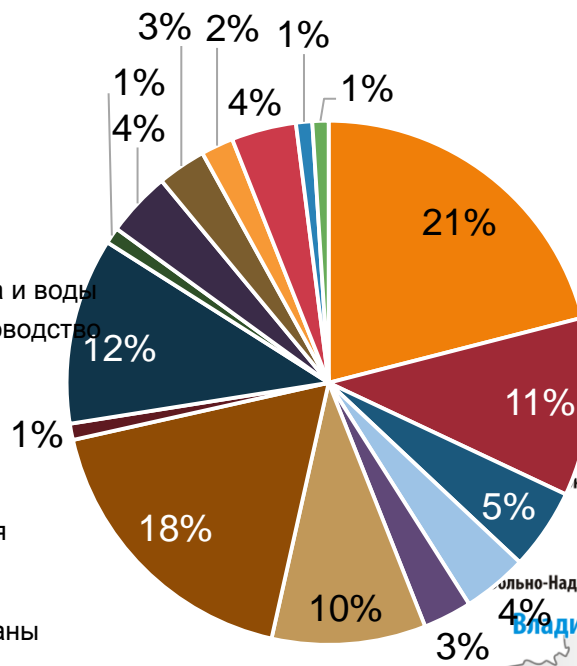
Перспективная топология развития сети железных дорог в Российской Федерации до 2030 года



Бассейн озера Ханка

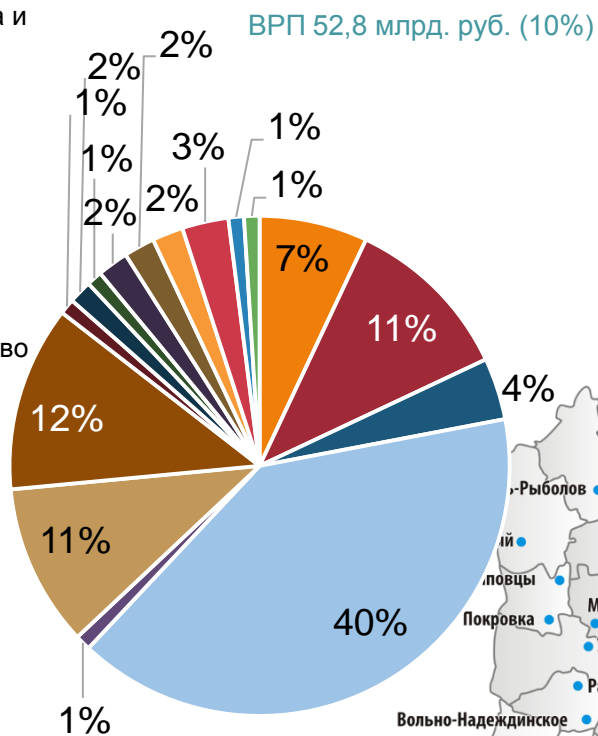
ВРП 47,2 млрд. руб. (9%)

- Сельское хозяйство, охота и лесное хозяйство
- Добыча полезных ископаемых
- Обрабатывающее производство
- Производство и распределение электроэнергии, газа и воды
- Рыболовство и рыбоводство
- Строительство
- Оптовая и розничная торговля
- Гостиницы и рестораны

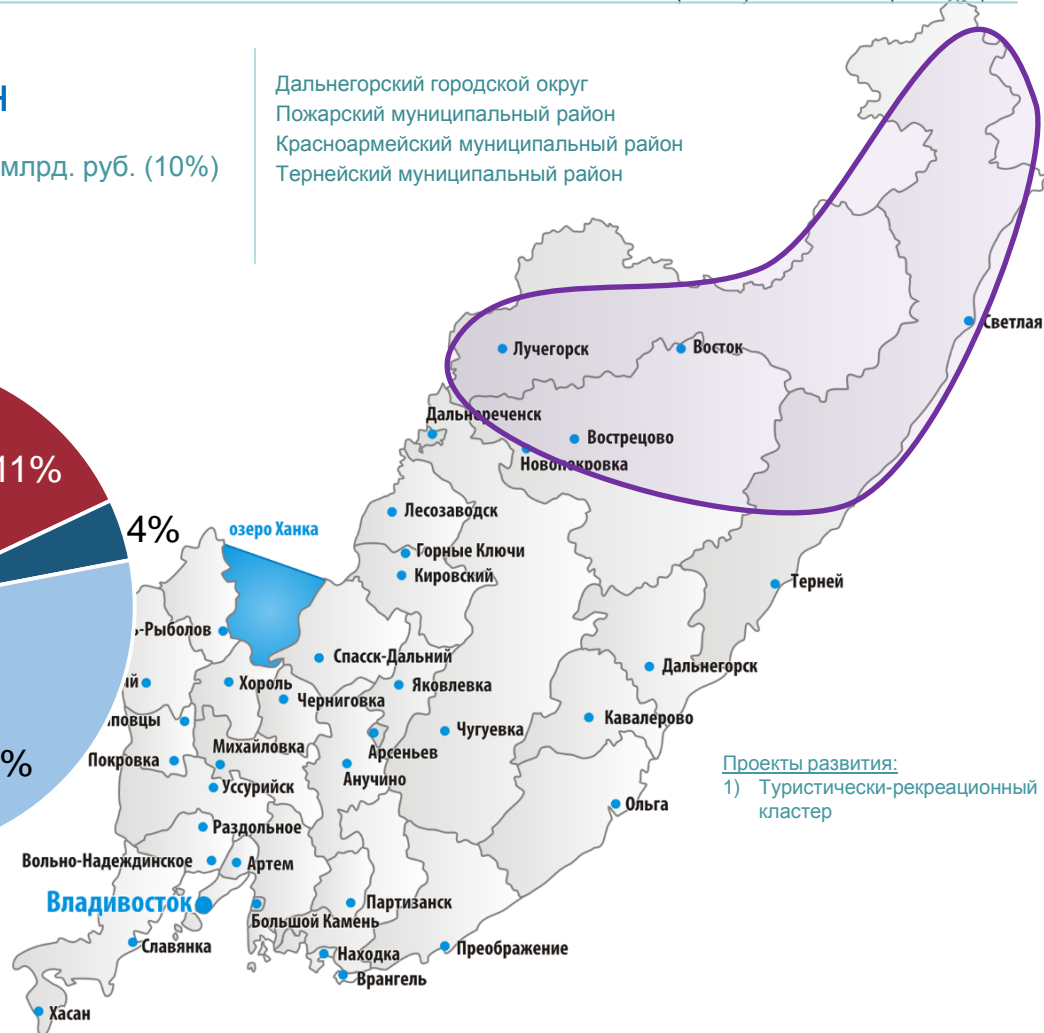


Северный экономический район

- Сельское хозяйство, охота и лесное хозяйство
- Добыча полезных ископаемых
- Обрабатывающее производство
- Производство и распределение электроэнергии, газа и воды
- Рыболовство и рыбоводство
- Строительство
- Оптовая и розничная торговля
- Гостиницы и рестораны
- Транспорт и связь
- Финансовая деятельность
- Операции с недвижимостью



Дальнегорский городской округ
Пожарский муниципальный район
Красноармейский муниципальный район
Тернейский муниципальный район

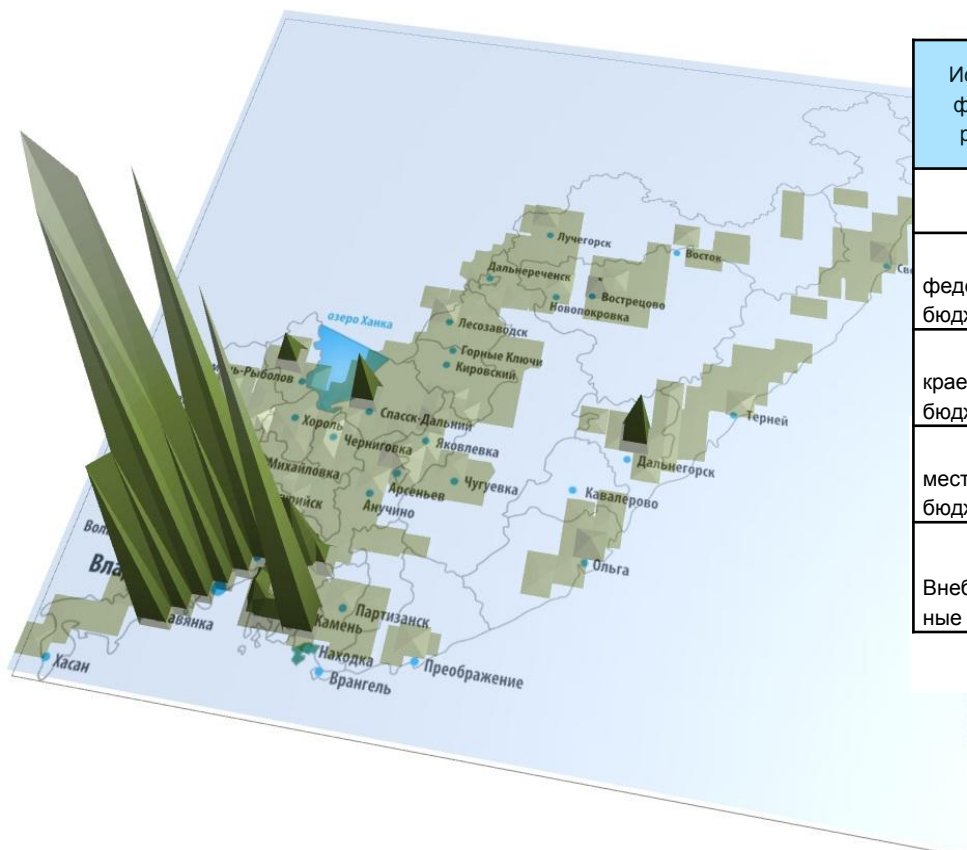


Проекты развития:
1) Туристически-рекреационный кластер

Электроэнергетика КНР (угольные электростанции и месторождения энергетических углей)

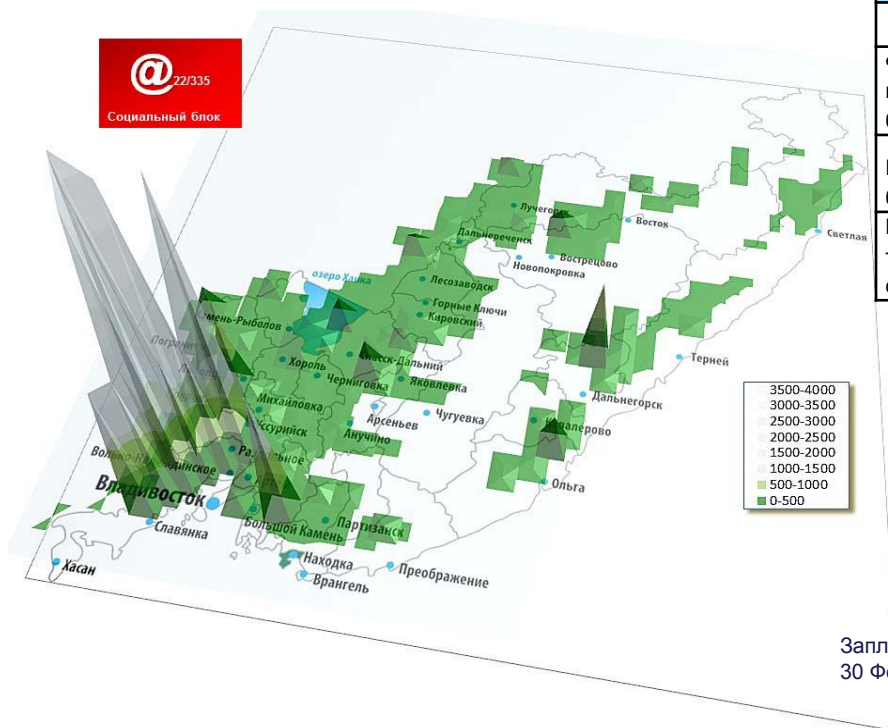


Финансовые ресурсы, необходимые для реализации Программы социально-экономического развития Приморского края на 2013-2017 гг.



Источники финансирования	Оценка расходов (млн. руб.), годы					
	всего	2013	2014	2015	2016	2017
всего	1 213 150, 4	115 195, 7	175 333, 7	268 365, 3	322 523, 3	331 732, 1
федеральный бюджет	121 939, 2	5 927, 9	15 332, 2	37 720, 8	36 677, 3	26 280, 9
краевой бюджет	431 472, 1	70 023, 8	81 602, 7	87 374, 0	93 170, 2	99 301, 1
местный бюджет	15 008, 6	2 247, 9	3 249, 2	2 964, 7	3 338, 6	3 208, 0
Внебюджетные средства	644 730, 3	36 995,	75 149, 5	140 305, 6	189 337, 2	202 941, 9

Ключевые проекты развития и механизмы их реализации



Источники финансирования	Оценка расходов (млн. руб.), годы					
	всего	2013	2014	2015	2016	2017
всего	1 512 702,00	162635,00	331411,10	328074,50	327098,40	263483,10
Федеральный бюджет	71221,90	3202,60	11250,10	22066,20	22898,00	11805,00
Краевой бюджет	39003,00	0,00	7064,20	10875,30	9150,00	6865,70
Внебюджетные средства	1402477,10	152368,20	309285,70	296858,30	297334,70	246630,20

Запланировано строительство нового 30 Фельдшерско-акушерских пунктов



Ключевые проекты развития и механизмы их реализации

Схема размещения коммерческих проектов программы социально-экономического развития Приморского края на 2013-2017 годы по муниципальным образованиям

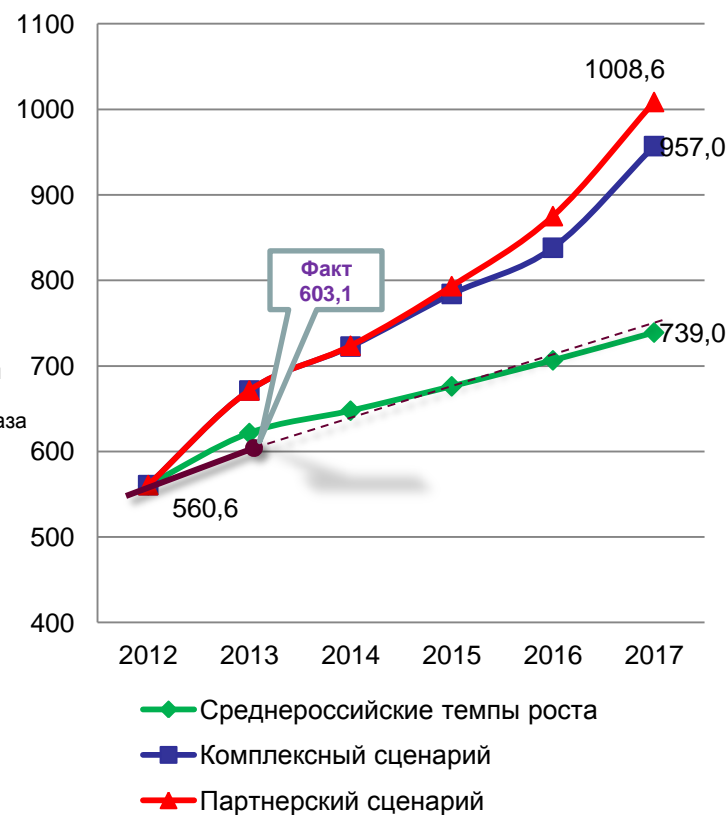


Прогноз роста ВРП Приморского края (2011 - 2017 гг.)

Структура ВРП Приморского края в 2011 и 2017 гг.

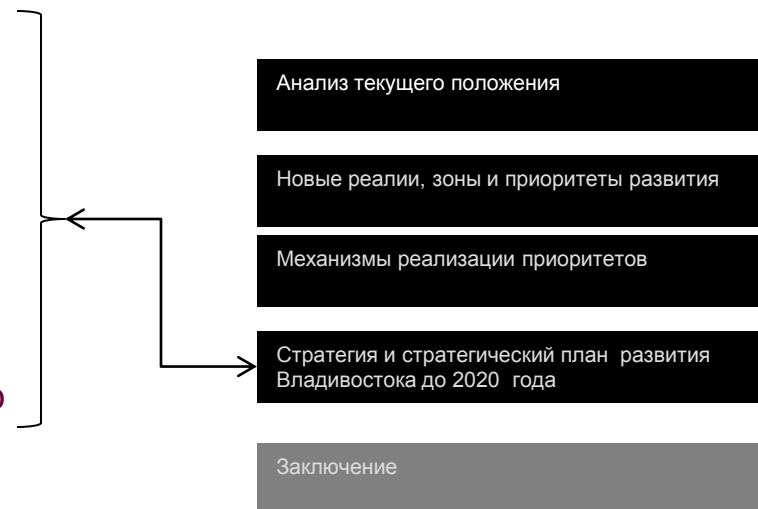


Прогноз ВРП Приморского края по трем сценариям (млрд руб.)



Стратегия и стратегический план развития Владивостока до 2020 года

- Роль Владивостока
- Возможности для роста
- Дерево целей развития
- Потенциал пространственного развития - территория
- План реализации стратегии и стратегического плана развития



Роль Владивостока



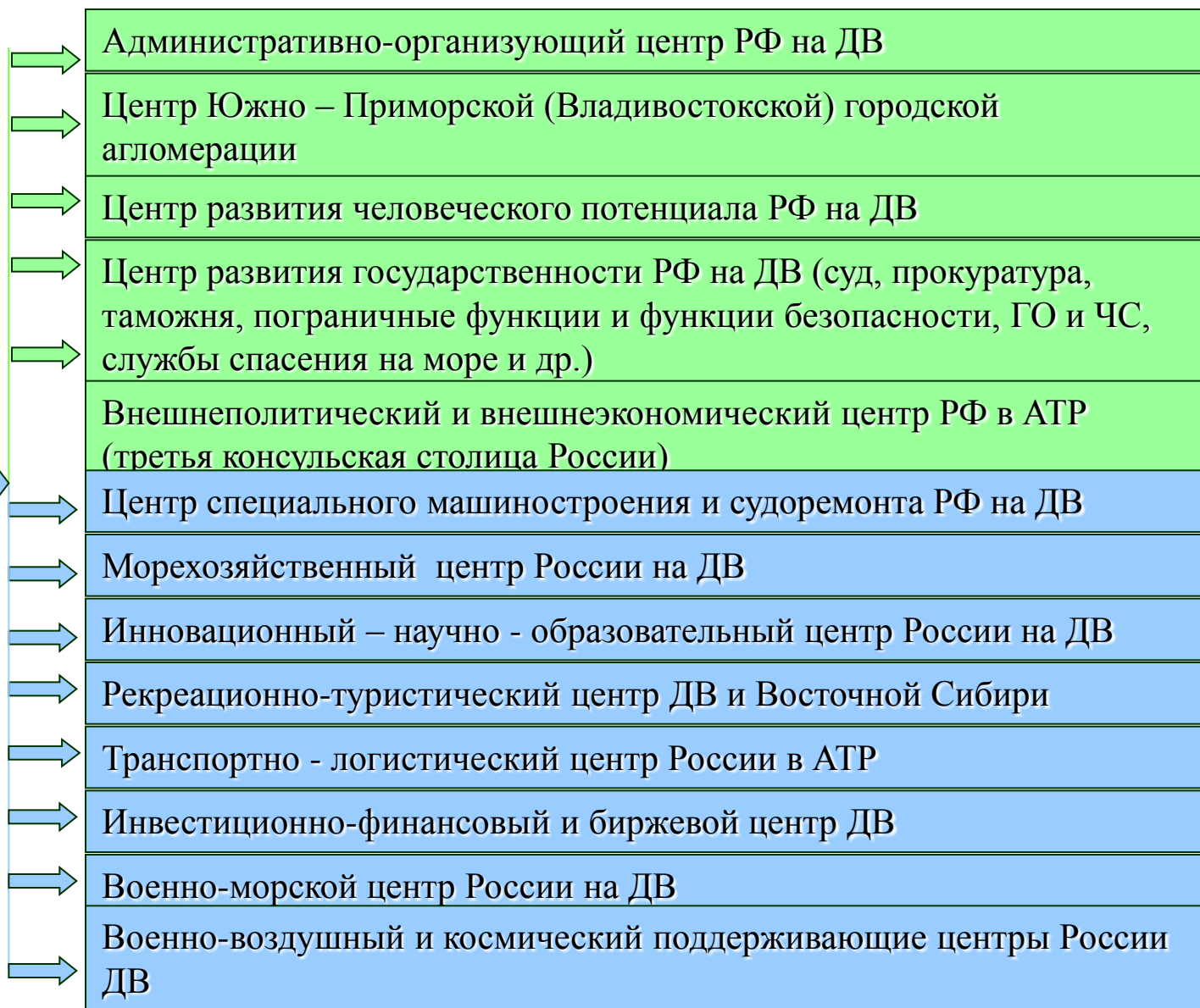
Формирование устойчивой среды и инфраструктурное развитие агломерации, предполагает реализацию масштабных проектов

Ролью Владивостока, вытекающей из стратегии развития Приморья, является:

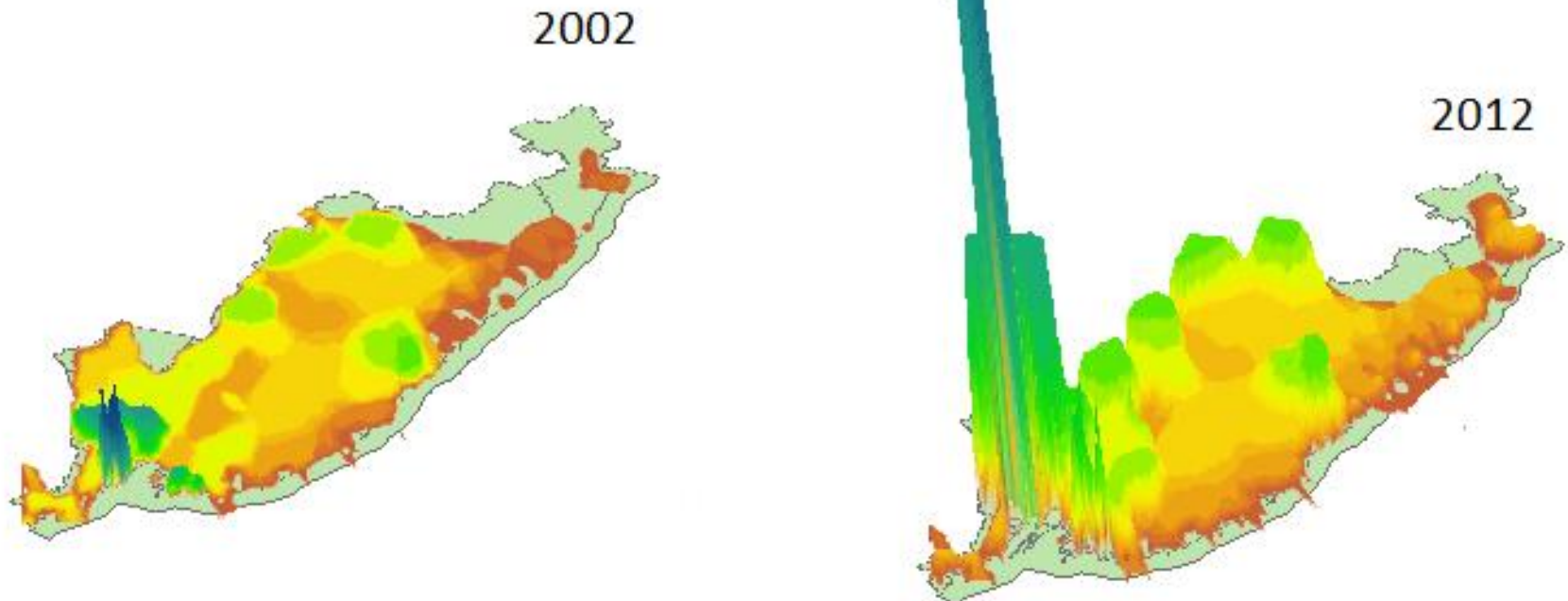
1. Поддержка реализации стратегии Приморского края, направленной на формирование на базе г. Владивостока крупного российского политического, экономического и культурного центра в АТР, развитие "контактной зоны" (коммуникативной площадки) России и стран АТР, управленческой, транспортно-логистической, инновационно-образовательной, туристической и производственной функций.
2. Формирование Владивостокской городской агломерации, обеспечивающей инвестиционную и миграционную привлекательность и условия для развития инновационной деятельности и высококвалифицированного рынка труда в Приморском крае; появление новых видов деятельности, способных аккумулировать инновационный ресурс; синхронизация развития Владивостокского транспортного узла и г. Владивостока.

Возможности для роста

Владивосток



Рост экономической концентрации на юге
Приморского края наглядно демонстрирует наличие
агломерационного эффекта



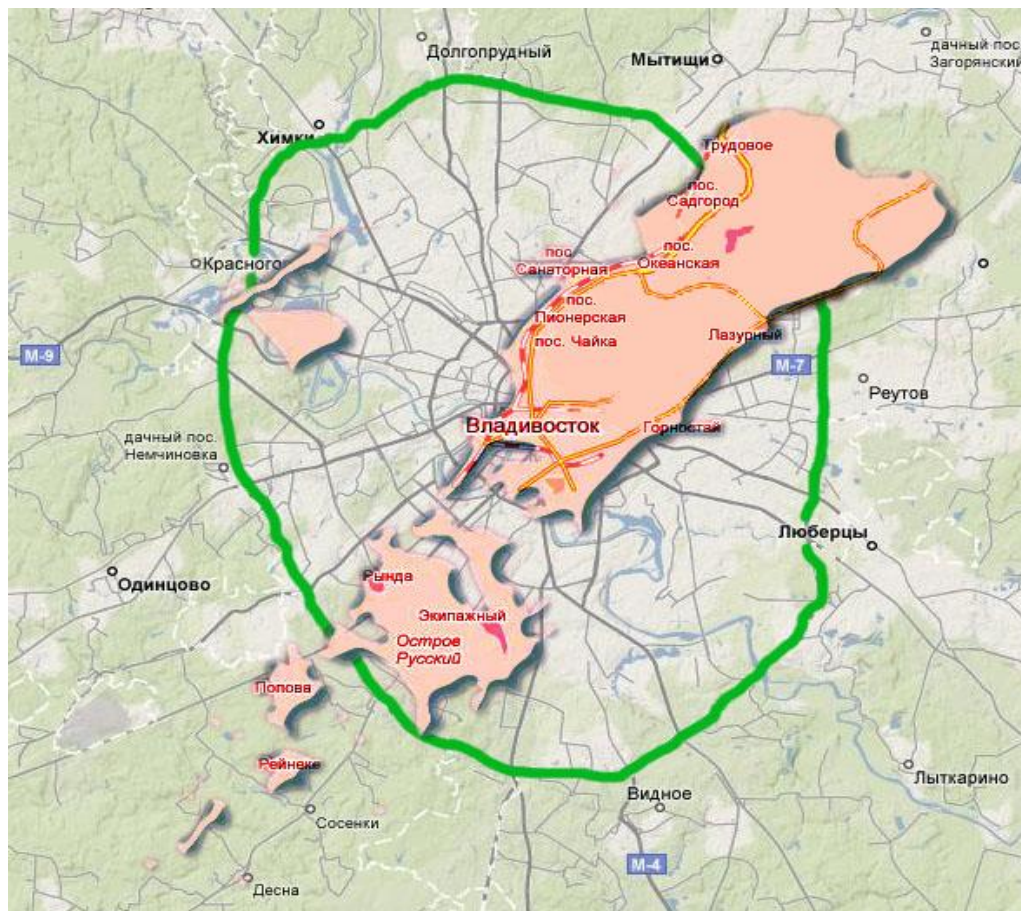
Дерево целей развития Владивостока



Потенциал пространственного развития - территория

Территория Владивостока (541 кв.км.) всего лишь в 2 раза меньше Москвы. Однако, здесь проживает в 18 раз меньше людей. Даже в самой отдалённой перспективе, когда население Владивостока увеличится до 1,5 – 2,0 миллионов, город будет обладать ещё значительными ресурсами пространственного развития.

Специфичным и очень важным территориальным ресурсом Владивостока является береговая линия протяжённостью 42 км (не считая островов и мелководий). Возможности развития морской инфраструктуры, прежде всего туристическо-рекреационной, здесь велики, как нигде более в России.



План реализации стратегии развития Владивостока

Флагманским проектом реализации стратегии и стратегического плана развития Владивостока является программа «Развитие г. Владивостока как центра международного сотрудничества в Азиатско-Тихоокеанском регионе».

Главные особенности нового подхода: новое индустриальное и постиндустриальное развитие, основанное на территориях опережающего социально-экономического развития, опорных зонах и предполагающее использование принципов селективности, глобальной инновационности и конкуренции.

Дальний Восток как Тихоокеанская Россия, а не просто часть АТР, Дальний Восток как Европа на Тихом океане. Фактически мы наблюдаем и участвуем в создании национального проекта «Дальний Восток – Тихоокеанская Россия».

Флагманский проект – программа «Развитие Владивостока как центра международного сотрудничества в АТР»

План реализации стратегии и стратегического плана развития Владивостока



Комплекс муниципальных стратегических программ

Заключение

- В АТР появляются новые возможности для развития экономики Приморского края и Владивостока
- На территории региона и города имеется потенциал для прорыва на мощные рынки АТР
- Одним из основных инструментов реализации проектов в Приморском крае и во Владивостоке являются территории опережающего социально-экономического развития
- Владивосток становится вместе с ТОСЭРОм на о. Русский мировым городом, где возможность реализовать себя предоставляется каждому человеку, и лишь от него самого зависит, как он ею распорядится. При этом создаются все возможности для самореализации личности как в трудовой деятельности, так и в сфере досуга и увлечений

Анализ текущего положения

Новые реалии, зоны и приоритеты развития

Механизмы реализации приоритетов

Стратегия и стратегический план развития Владивостока до 2020 года

Заключение

Реализация мер по социально-экономическому развитию Приморского края и Владивостока позволит к 2017 году:

- ✓ удвоить ВРП региона и города,
- ✓ изменить структуру экономики, создав новые современные сектора,
- ✓ создать новое качество и уровень жизни жителей

**К КОНЦЕПЦИИ
СОЗДАНИЯ ТЕРРИТОРИЙ ОПЕРЕЖАЮЩЕГО
СОЦИАЛЬНО-ЭКОНОМИЧЕСКОГО РАЗВИТИЯ
В ПРИМОРСКОМ КРАЕ**

**© НОЦ «Дальневосточным центром экономического развития
и интеграции России в АТР» ДВФУ**