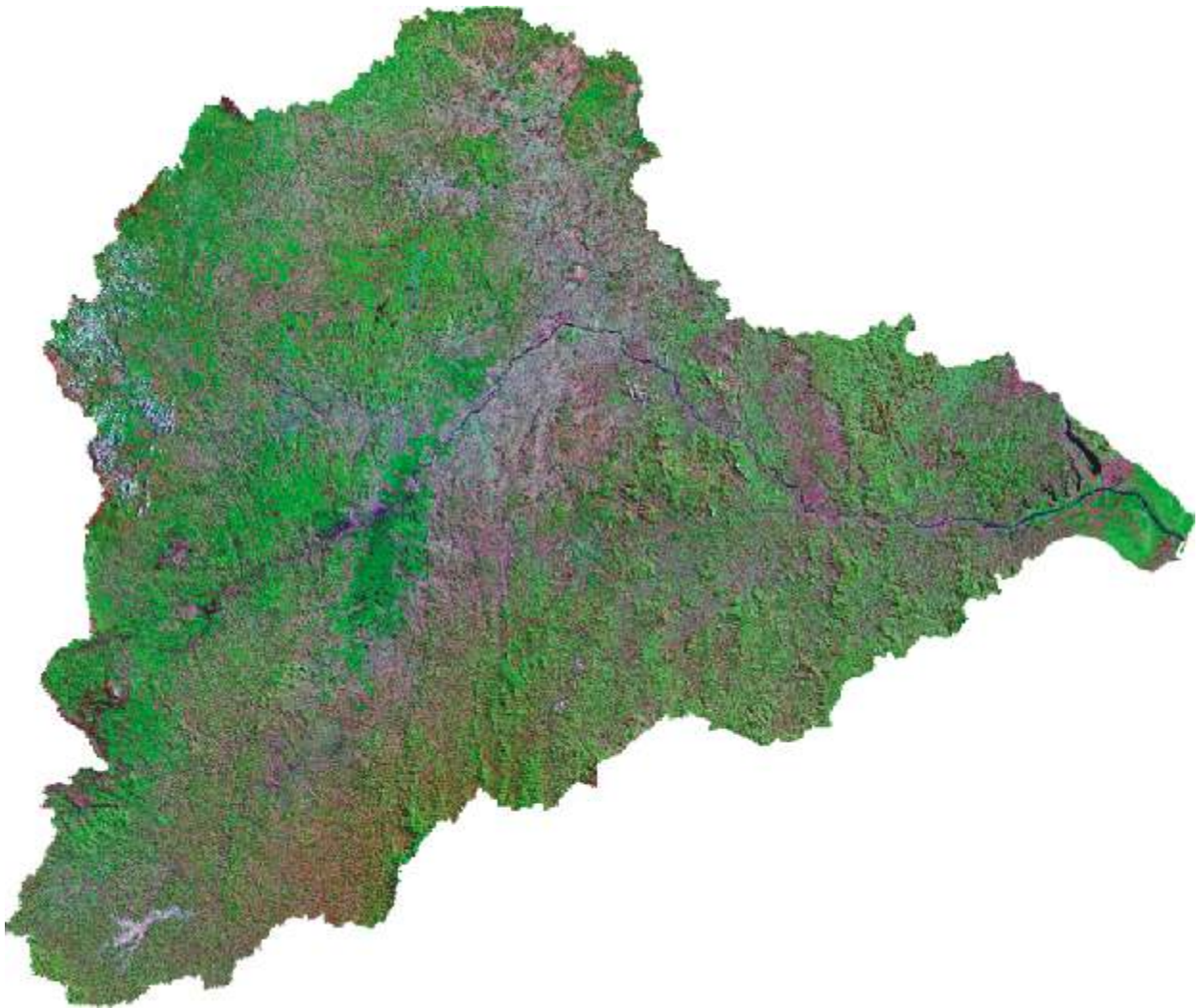


Bacia Hidrográfica do Rio Doce



Informações sobre as bacias dos rio afluentes e seus CBH's (comitês de bacias hidrográficas)

SUMÁRIO

▶ O QUE SIGNIFICA?	3
Bacia hidrográfica	
Divisor de águas	
Fundos de Vale	
Sub-bacia	
Nascente	
Área de recarga	
▶ COMITÊS DE BACIAS HIDROGRÁFICAS	4
▶ LINKS ÚTEIS	5
▶ BACIA HIDROGRÁFICA DO RIO DOCE	6
Localização	
Municípios da bacia do Doce	
Onde pesquisar sobre a Bacia Hidrográfica do Rio Doce	
▶ REGIÕES HIDROGRÁFICAS DA BACIA DO RIO DOCE	
DO1 - REGIÃO HIDROGRÁFICA DOCE 1: RIO PIRANGA: (25.000 KM ²)	7
DO2 - REGIÃO HIDROGRÁFICA DOCE 2: RIO PIRACICABA: (5.800 KM ²)	10
DO3 - REGIÃO HIDROGRÁFICA DOCE 3: RIO SANTO ANTÔNIO: (10.400 Km ²)	12
DO4 - REGIÃO HIDROGRÁFICA DOCE 4: RIO SUAÇUI GRANDE: (14.700 KM ²)	13
DO5 - REGIÃO HIDROGRÁFICA DOCE 5: RIO CARATINGA: (6.000 KM ²)	16
DO6 - REGIÃO HIDROGRÁFICA DOCE 6: RIO MANHUAÇU: (9.370 KM ²)	18
DO7 - REGIÃO HIDROGRÁFICA DOCE 7: RIOS DO ESPÍRITO SANTO: (11.900 KM ²)	19



► O QUE SIGNIFICA?

■ **Bacia hidrográfica**

1. É uma área definida topograficamente (divisor com outra bacia hidrográfica), onde toda a chuva que cai no seu interior é drenada por um curso d'água (rio principal) ou um sistema conectado de cursos d'água (afluentes ao rio principal) tal que toda vazão efluente é descarregada através de uma simples saída ("boca" do rio) no ponto mais baixo da área.

2. Território cujos escoamentos hídricos superficiais confluem para um só ponto, caracterizado pelo encontro com outro manancial.

3. Principais Elementos:

- Divisores de água
- Fundos de Vale
- Sub-Bacias
- Nascentes
- Áreas de recarga.

■ **Divisor de águas**

Linha separadora das águas pluviais. O divisor de águas separa as águas de duas bacias hidrográficas, podendo se constituir pela linha de cumeada de montanhas, por planaltos, ou ainda chapadas.

■ **Fundos de Vale**

Linha mais baixa de um vale por onde escorre a água da chuva ou do canal mais fundo de um rio.

■ **Sub-bacia**

Parte de uma bacia hidrográfica de um rio maior, correspondente a um de seus afluentes ou tributário.

■ **Nascente**

Quando o fluxo de água subterrânea intercepta a superfície do terreno, forma-se uma nascente. Há muitos tipos de nascentes, mas em geral a sua formação é condicionada pela existência de uma interface entre o nível freático ou piezométrico de um corpo permeável (aquífero) e a superfície topográfica. Em terrenos ígneos e metamórficos, as nascentes estão, em geral, associadas a fraturas portadoras de água e interceptadas pelo relevo. Nem sempre, contudo, elas são visíveis, devido à cobertura por material inconsolidado acumulado nas encostas (talus e outros depósitos)

Nascente de um rio: é o local mais a montante de seu curso principal.

■ **Área de recarga**

Parte de uma bacia hidrográfica que contribui para recarga da água subterrânea.

► COMITÊS DE BACIAS HIDROGRÁFICAS

O que é Comitê de Bacia Hidrográfica?

São órgãos colegiados com atribuições normativas e deliberativas, sem personalidade jurídica que têm por finalidade promover o gerenciamento de recursos hídricos nas suas respectivas bacias hidrográficas. São competências dos comitês, entre outras: promover o debate sobre as questões hídricas; arbitrar, em primeira instância administrativa, os conflitos relacionados com o uso da água; aprovar e acompanhar a execução do plano de recursos hídricos da bacia, bem como estabelecer mecanismos de cobrança pelo uso da água, sugerindo valores a serem cobrados e aprovando planos de aplicação de recursos oriundos da cobrança.

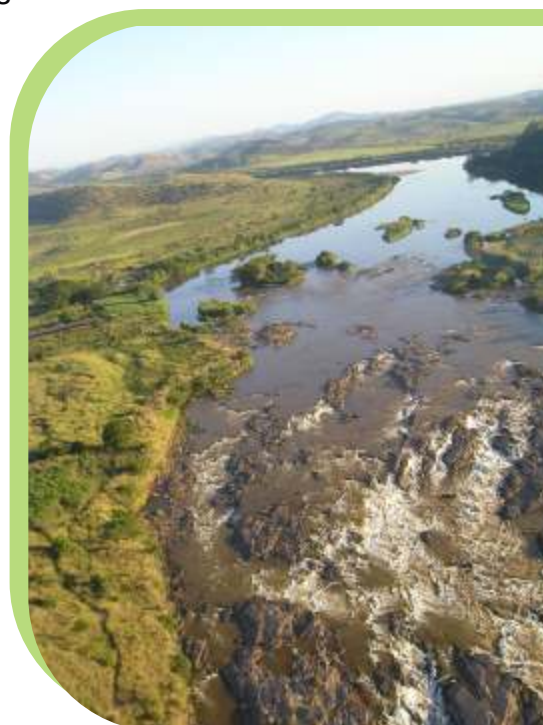
Os comitês são instituídos por ato do Governador do Estado e são compostos por representantes do poder público municipal e estadual, dos usuários e de entidades da sociedade civil ligadas a recursos hídricos. Em Minas Gerais, existem 27 comitês instituídos e nove comissões pró-comitês.

- Os Comitês de Bacia foram criados pela Lei das Águas, em 1997, e são formados por representantes da sociedade civil - entidades com atuação comprovada na bacia e usuários - e governos federal, estaduais e municipais.

- A Lei das Águas diz que a unidade de planejamento do sistema nacional de recursos hídricos é a bacia hidrográfica. E cada bacia hidrográfica tem o seu comitê. O comitê representa a gestão descentralizada e participativa porque ele é composto por representantes dos governos federal, estadual, municipal, de todos os usuários das águas - como pescadores, imigrantes, industriais - e pelas entidades da sociedade civil, incluindo as universidades.

- O Comitê é a primeira e última instância decisória com debate participativo, uma vez que a Lei das Águas permite que a organização recorra ao Conselho Nacional de Recursos Hídricos, caso os governos discordem de alguma decisão.

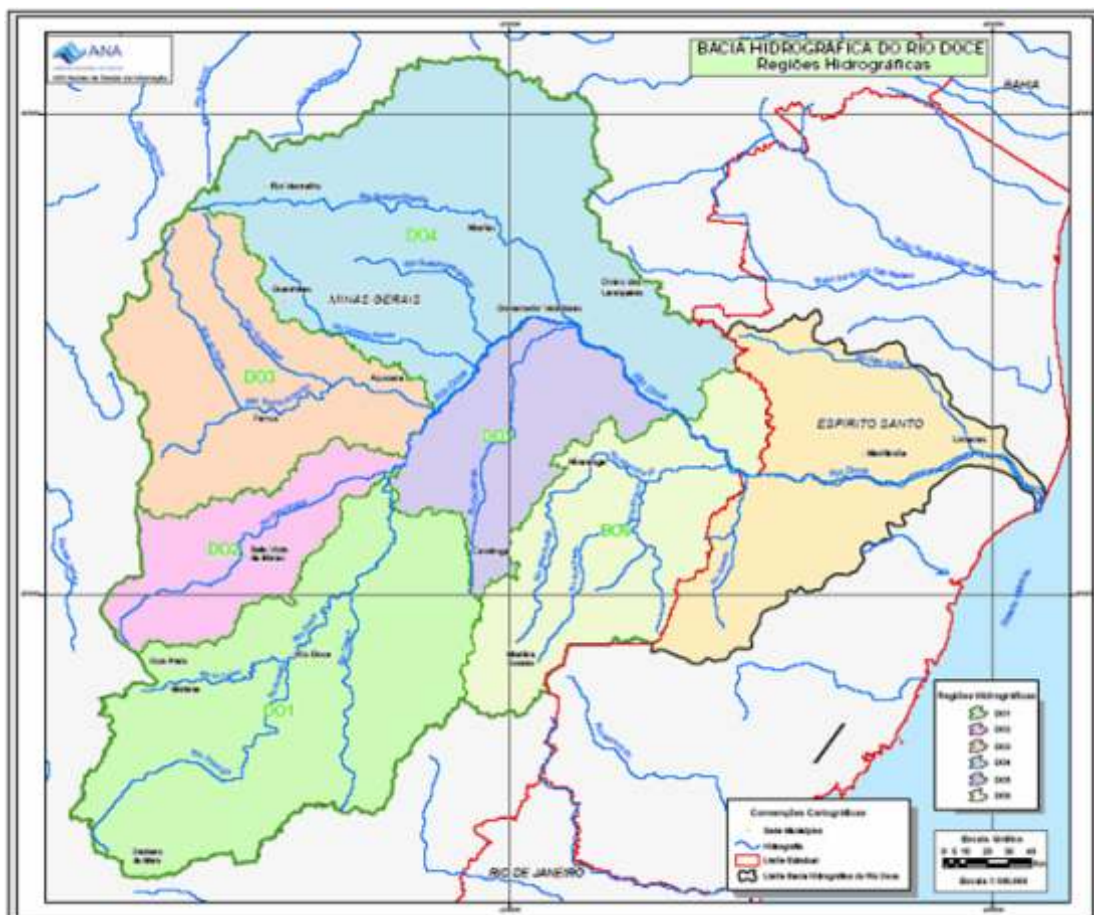
- A qualquer assunto que venha a ser apreciado no âmbito do Conselho Nacional dos Recursos Hídricos, é importante que tenha passado primeiro no âmbito da bacia onde realmente a população está representada, os interesses estão representados, ou seja, os interesses da bacia estão representados.



▶ LINKS ÚTEIS

- ANA - www.ana.gov.br;
- Ministério do Meio Ambiente - www.mma.gov.br;
- IGAM - www.igam.mg.gov.br;
- IEF - www.ief.mg.gov.br
- FEAM - www.feam.br SEMAD www.semad.mg.gov.br (COPAM, CERH-MG)
- IEMA - www.iema.es.gov.br;
- CBH-Rio Doce - www.ana.gov.br/cbhriodoce;
- CNRH - www.cnrh-srh.gov.br
- CPRM - www.cprm.gov.br
- SEAMA - www.seama.es.gov.br
- ABRH - www.abrh.org.br
- IBGE - www.ibge.gov.br

A BACIA DO RIO DOCE



▶ BACIA HIDROGRÁFICA DO RIO DOCE

■ Localização:

- Região Sudeste;
- Área total de 83.400km², sendo 86,4% MG;
- Limita-se ao sul com a bacia hidrográfica do rio Paraíba do Sul, a oeste com a bacia do rio São Francisco, e, em pequena extensão, com a do rio Grande. Ao norte, limita-se com a bacia dos rios Jequitinhonha e Mucuri e a noroeste com a bacia do rio São Mateus.
- As nascentes dos formadores do rio Doce estão em altitudes superiores a 1.000 m (Serra do Espinhaço e Mantiqueira);
- O Rio Doce segue em altitudes inferiores a 300 m;
- Extensão: 853 km desde a nascente até o oceano Atlântico, no povoado de Regência-ES.

■ Municípios da bacia do Doce

- 230 municípios.
- 202 em Minas Gerais.
- 28 no Espírito Santo.

■ Onde pesquisar sobre a Bacia Hidrográfica do Rio Doce

- Informações gerais mais completas sobre a bacia do Doce

<http://www.ana.gov.br/cbhridoce>

- Região do Vale do Rio Doce / Organização Espacial do Vale Rio Doce / A Bacia do Rio Doce / As Atividades Econômicas / Vegetação / Aspecto geológico / Estrutura fundi-ária / Hidrografia / Uso da água da Bacia do Rio Doce / Limites / Principais rodovias / Clima / Garimpo. Consultar:

http://www.asminasgerais.com.br/rio_doce/UniVlerCidades/geografia/index.htm

- Informações gerais: nascente, formação, etc.
<Http://www.citybrazil.com.br/es/linhares/curioso.htm>

- Avaliação ambiental integrada dos aproveitamentos hidrelétricos na bacia do rio Doce - Outubro - 2005.

<http://www.epe.gov.br/Lists/MeioAmbiente/Attachments/7/TR%20AAI%20Rio%20Doce.pdf>



Outras fontes:

- Informações Diversas
<http://www.mineiros-uai.com.br>
- Decreto de criação do CBH Doce
http://www.cnrh-srh.gov.br/legisla/dec_doce.htm
- Boletim Meteorológico para a Bacia do Rio Doce, inclui mapa:
http://www.simge.mg.gov.br/Transferir/alerta_doce/index.html
<http://www.cprm.gov.br/alerta/artigos/artigo2001a.pdf>
- História cultural do Rio Doce
http://www.asminasgerais.com.br/rio_doce/univlrcidades/historia/cultural/area.htm
- Sobre cobrança pelo uso da água:
<Http://www.idec.org.br/noticia.asp?id=3817>

REGIÕES HIDROGRÁFICAS DA BACIA DO RIO DOCE

A Bacia do Rio Doce foi dividida em 7 unidades ou regiões:

Região Hidrográfica Doce 1 : Rio Piranga : (25.000 Km²)

Região Hidrográfica Doce 2 : Rio Piracicaba : (5.800 Km²)

Região Hidrográfica Doce 3 : Rio Santo Antônio : (10.400 Km²)

Região Hidrográfica Doce 4 : Rio Suaçui Grande : (14.700 Km²)

Região Hidrográfica Doce 5 : Rio Caratinga : (6 000 Km²)

Região Hidrográfica Doce 6 : Rio Manhuaçu : (9370 Km²)

Região Hidrográfica Doce 7 : Rios do Estado do Espírito Santo : (11.900 Km²)

Fonte: Projeto Águas do Rio Doce

Vamos conhecê-las?

► DO1 - REGIÃO HIDROGRÁFICA DOCE 1 : RIO PIRANGA : (25.000 KM²)

CBH-Piranga - Comitê da bacia hidrográfica do rio Piranga

Decreto: 43101 DE 20/12/2002

Data de Posse: 27 de maio de 2004

Presidente: Homero Ribeiro

Vice-Presidente: Robson Lorenzoni

1º Secretário: Cecília Helena de Freitas

2º secretário: Ronaldo Fernandes

Endereço: R: Jaime Pereira, 127 B. Progresso Ponte Nova MG - Cep: 35430-186

Tel.: (33) 3817-4239 Pref. (33) 9971.4428

Fax: (31) 3881-3408 AMAPI Flávia (82190206)

E-mail: cbhpiranga@pontenet.com.br, geovanifelipe@bol.com.br,
amapi@pontenet.com.br;

■ Problemas Hídricos e Ambientais

- Expansão urbana desordenada;
- Desmatamento;
- Retirada da mata ciliar e topo de morro;
- Lançamento de esgotos domésticos;
- Poluição das atividades agrícolas (suinoculturas, alambiques, etc.);
- Falta de política de educação ambiental;
- Mineração de areias, pedra sabão.

A DO1 abrange, total ou parcialmente, 69 municípios:

<i>Abre Campo</i>	<i>Coimbra</i>	<i>Ouro Preto</i>	<i>Santana dos Montes</i>
<i>Acaiaca</i>	<i>Córrego Novo</i>	<i>Paula Cândido</i>	<i>Santo Antônio Grama</i>
<i>Alto Rio Doce</i>	<i>Desterro do Melo</i>	<i>Pedra Bonita</i>	<i>*São Geraldo</i>
<i>Alvinópolis</i>	<i>Diogo de Vasconcelos</i>	<i>Pedra do Anta</i>	<i>São José do Goiabal</i>
<i>Amparo do Serra</i>	<i>Dionísio</i>	<i>Piedade de Ponte Nova</i>	<i>São Miguel do Anta</i>
<i>Araponga</i>	<i>Divinésia</i>	<i>Pingo d'Água</i>	<i>São Pedro dos Ferros</i>
<i>Barra Longa</i>	<i>Dom Silvério</i>	<i>Piranga</i>	<i>Sem-Peixe</i>
<i>Bom Jesus do Galho</i>	<i>Dores do Turvo</i>	<i>Ponte Nova</i>	<i>Senador Firmino</i>
<i>Brás Pires</i>	<i>Ervália</i>	<i>Porto Firme</i>	<i>Senhora de Oliveira</i>
<i>Cajuri</i>	<i>Guaraciaba</i>	<i>Presidente Bernardes</i>	<i>Senhora dos Remédios</i>
<i>Canaã</i>	<i>Itaverava</i>	<i>Raul Soares</i>	<i>Sericita</i>
<i>Capela Nova</i>	<i>Jequeri</i>	<i>*Ressaquinha</i>	<i>Teixeiras</i>
<i>Caputira</i>	<i>Lamim</i>	<i>Rio Casca</i>	<i>*Ubá</i>
<i>Caranaíba</i>	<i>Mariana</i>	<i>Rio Doce</i>	<i>Urucânia</i>
<i>Carandaí</i>	<i>Matipó</i>	<i>Rio Espera</i>	<i>Vermelho Novo</i>
<i>* Catas Altas da</i>	<i>Mercês</i>	<i>Santa Cruz do</i>	<i>Viçosa</i>
<i>Noruega</i>	<i>* Oratórios</i>	<i>Escalvado</i>	<i>São Domingos do Prata.</i>
<i>Cipotânea</i>	<i>*Ouro Branco</i>	<i>Santa Margarida</i>	

Parcialmente dentro da bacia : Cristiano Otoni e Conselheiro Lafaiete

****Municípios com a sede urbana fora da Bacia do Rio Doce***

Fontes: Projeto Águas do Rio Doce.

■ Outras fontes para consultas

- História e cultura do município de Piranga que é banhado pelo Rio Piranga
<http://www.piranga.com.br/historia/index.htm>
- História as primeiras obras públicas
<http://www.pontenova.com.br/obras.html>
- História : os bandeirantes / os desbravadores
<Http://www.pontenova.com.br/desbrava.html>

- Origem (Um pouco da História da Região do Vale do Piranga), Localização Geográfica, Hidrografia, Rodovias, Principais empresas da região.

<http://wpsiu.vilabol.uol.com.br/histor.html>

- Fotos:

<http://acd.ufrj.br/multimin/mmau/tecno/teseaxel/fotos/piranga.html>

- Documentos: Institui o Comitê da Bacia Hidrográfica do Rio Piranga.

<http://hera.almg.gov.br/cgi-bin/nph-brs?co1=e&d=njmg&p=1&u=/netahtml/njmg.html§1=image§2=thesoff§3=pluroff§6=hitimg§7=linkon&l=20&r=3&f=l3;1;decreto+adj+43101+adj+2002%5bnorm%5d;all;njmg&s1=11666§8=tododoc>

- Arte:

Mestre Piranga

<http://www.piranga.com.br/mestrepiranga/index.htm>

http://www.oratorio.com.br/port/colecao_item.asp?id=77

- Informações sobre construção de hidrelétrica no Piranga.

<http://www.energia.usp.br/documentos/2%20Alexandre%20Jeronymo.ppt>

http://www.riosvivos.org.br/canal.php?canal=81&mat_id=33



Serra do Trapizonga, local da nascente do Piranga



Nascente do Piranga



Encontro do Piranga com o Rio do Carmo



Rio Piranga

► **DO2 - REGIÃO HIDROGRÁFICA DOCE 2 : RIO PIRACICABA: (5.800 KM2)**

CBH-PIRACICABA - Comitê da bacia hidrográfica do rio Piracicaba

Decreto: 40.929 DE 16/02/2000

Data da Posse: 18/03/2005

Presidente: Roberto Ferreira Chaves

Vice-Presidente: Rômulo Ramos Corgosinho

1º Secretário: João Eustáquio Wanderley

2º Secretário: Vinícius Moraes Perdigão

Endereço: R: Santa Lúcia, 291 B. Aclimação, João Monlevade- MG

Cep: 35930-117

Telefax.: (31) 3852-1066 (31) 3852.1541 (Renata)

E-mail: cbhpiracicaba@veloxmail.com.br

■ **Problemas Hídricos e Ambientais**

- Falta de tratamento de esgoto;
- Lançamento de poluentes industriais;
- Efluentes das Mineradoras;
- Falta proteção das nascentes;
- Erosões;
- Falta de conscientização da população;
- Ausência matas de topo (recarga);
- Desmatamento;
- Falta de proteção das matas ciliares;
- Problemas c/ agrotóxicos;
- Garimpo.

A Região Hidrográfica DO2 é formada por 20 municípios:

Antônio Dias

Barão de Cocais

Bela Vista de Minas

Bom Jesus do Amparo

Catas Altas

Coronel Fabriciano,

Ipatinga

Itabira

Jaguaraçu

João Monlevade

Marliéria

Nova Era

Rio Piracicaba

Santa Bárbara

São Domingos do Prata

São Gonçalo do Rio

Abaixo

Timóteo

*Alvinópolis**

*Mariana**

*Ouro Preto**

**Municípios com a sede urbana fora da Bacia do Rio Doce*

Fontes: Projeto Águas do Rio Doce

■ Outras fontes para consultas:

- Economia

<http://www.face.ufmg.br/novaeconomia/sumarios/v14n3/140301.pdf>

- Lagoa do teobaldo / a água no mundo e no brasil hoje

<http://www.robynet.psi.br/~jntempo/MeioAmbiente.htm>

- Livros:

Expedição Piracicaba 300 Anos Depois - Cláudio Bueno Guerra
Segrac editora

Situação das águas do piracicaba / mobilização comunitária
Informações Técnico-Científico

**temos um exemplar para consulta na "biblioteca sobre rodas" ao lado do escritório do 3º fórum da águas no Parque Ipanema.*

Atlas de Nova Era

**temos um exemplar para consulta no escritório do 3º fórum da águas no Parque Ipanema.*



**Planaltos de Mares de Morros
(Bom Jesus do Amparo-MG)**

► DO3 - REGIÃO HIDROGRÁFICA DOCE 3: RIO SANTO ANTÔNIO: (10.400 KM²)

CBH-SANTO ANTÔNIO - Comitê da bacia hidrográfica do rio Santo Antônio

Decreto: 42.595 DE 23/05/2002

Data da Posse: 18/03/2006

Presidente: Hamilton Penha Lage Silva

Vice-Presidente: Tereza Cristina Almeida Silveira

1º SECRETÁRIO: Luiz Gianni Marcus Pantuza

2º Secretário: Ana Cristina da Silveira

Endereço: R. Prefeito Virgílio Quintão, 183 B. Major Lage - Itabira - MG

Cep: 35900-211

Tel.:(31) 3831-0421 / 31 3839 2349 / (31) 3839.2312 99626080

Fax: o mesmo E_MAIL: hplage@valenet.com.br/ cbhsantoantonio@yahoo.com.br

■ Problemas Hídricos e Ambientais

- Erosão
- Assoreamento
- Desmatamento



A Região Hidrográfica DO3 Santo Antônio abrange, total ou parcialmente, o território de 28 municípios:

Açucena

Alvorada de Minas

Belo Oriente

Braúnas

Carmésia

Conceição do Mato Dentro

Congonhas do Norte

Dom Joaquim

Dores de Guanhões

Ferros

Itambé do Mato Dentro

Joanésia

Mesquita

Morro do Pilar

Naque

Passabém

Sabinópolis

Santa Maria de Itabira

Santana do Paraíso

Santo Antônio do Itambé

Santo Antônio do Rio

Abaixo

S. Sebastião do Rio Preto

Senhora do Porto

Serro

*Itabira**

*Guanhães**

*Materlândia**

*Antônio Dias**

**Municípios com a sede urbana fora da Bacia do Rio Doce*

■ Outras fontes para consultas:

- Livros:

Expedição Santo Antonio Do Matto Dentro - Cláudio Bueno Guerra

Segrac editora - Jornada em defesa das águas e da vida

Informações Técnico-Científico

**temos um exemplar para consulta na "biblioteca sobre rodas" ao lado do escritório do 3º fórum da águas no Parque Ipanema.*

► DO4 - REGIÃO HIDROGRÁFICA DOCE 4: RIO SUAÇUI GRANDE: (14.700 KM²)

CBH-SUAÇUI GRANDE - Comitê da bacia hidrográfica do rio Suaçuí

Decreto: 44200 DE 29/12/05

Data de Posse:

Presidente: Paulo Célio de Figueiredo (Catatau) - Instituto Pro Rio Doce

Vice - Presidente: Riler Tardin dos Santos - Prefeitura M. Sabinópolis

1º Secretário: Cantídio Carlos França Ferreira - Sindicato Rural de Governador Valadares

2º Secretário: Ana Cristina da Silveira - IGAM

Endereço: R. Orbiz Clube, 120, 5º andar - Edifício Banco do Brasil - Centro - Governador Valadares-MG - Cep: 35010-390

Telefax.: (33) 3278-0034 - Eliane, (33) 9971-9830

E_MAIL: catatau1@uol.com.br, movriodoce@uol.com.br

www.institutoriodoce.org.br (informações do CBH)

■ Problemas Hídricos e Ambientais

- Falta de tratamento de esgoto;
- Erosões;
- Ausência matas de topo (recarga);
- Desmatamento;
- Assoreamento;
- Falta de saneamento básico;
- Problemas abastecimento urbano;
- Enchentes;
- Falta de proteção das matas ciliares;
- Diminuição do volume de água dos rios.

A Região Hidrográfica Doce 4 ou DO4 Suaçuí Grande abrange, total ou parcialmente, 41 municípios.

Água Boa

Campanário

Cantagalo

Coluna

Coroaci

Divino das Laranjeiras

Divinolândia de Minas

Franciscópolis

Frei Inocência

Frei Lagonegro

Galiléia

Gonzaga

Governador Valadares

Guanhães

Itambacuri

Jampruca

José Raydan

Malacacheta

Marilac

Materlândia

Mathias Lobato

Nacip Raydan

Paulistas

Peçanha

Periquito

Rio Vermelho

Santa Efigênia de Minas

Santa Maria do Suaçuí

São Geraldo do Baixo

São Geraldo da Piedade

São João Evangelista

São José da Safira

São José do Jacuri

São Pedro do Suaçuí

São Sebastião Maranhão

Sardoá

Serra Azul de Minas

Virginópolis

Virgolândia

Sabinópolis

Açucena

**Municípios com a sede urbana fora da Bacia do Rio Doce*

■ Informações sobre a bacia do Suaçui

A BACIA HIDROGRÁFICA DO RIO SUAÇUI está localizada na região leste do estado de Minas Gerais, é composta por 46 municípios, com uma população de 654.726 habitantes e extensão territorial de 22.632 km². Seu principal rio dá o nome à UPRGRH DO4 Unidade de Planejamento e Gestão de Recurso Hídricos Doce DO4 Bacia Hidrográfica do Rio Suaçui Grande, sendo ainda formado pelos principais rios: Margem Esquerda: Poaia, Urupuca, Norte, Itambacuri, Santa Helena, Laranjeiras e Eme. Margem direita: Corrente Grande, Tronqueiras, Suaçui Pequeno, Traíras, desaguando no Rio Doce.

O Rio Suaçui nasce no município de Serra Azul de Minas como Rio Vermelho, que se encontrando com os Rios Turvo Grande e Cocais, no município de Paulistas, recebe o nome de Rio Suaçui Grande e deságua no município de Governador Valadares, com 372 Kms de extensão.

Os municípios que fazem parte desta bacia hidrográfica são:

Alto: Frei Lagonegro, Coluna, São José do Jacurí, Rio Vermelho, Serra Azul de Minas, São Pedro do Suaçui, Paulista, Matelândia, Cantagalo, Sabinópolis.

Médio: Malacacheta, Água boa, Franciscópolis, Itambacurí, São Sebastião do Maranhão, Santa Maria do Suaçui, José Raydan, Campanário, São José do Safira, Jampruca, Nacip Raydan, Marilac, Virgolândia, Peçanha, São João Evangelista, Guanhães, Divinolândia de Minas, Sardoá, Gonzaga, São Geraldo da Piedade, Virginópolis, Santa Efigênia de Minas, Açucena, Periquito, Naque.

Baixo: Coroaci, Frei Inocência, Mathias Lobato, Governador Valadares, Divino das Laranjeiras, São Geraldo do Baixo, Galiléia, Cuparaque, Goiabeira, Conselheiro Pena, Resplendor.

Atraindo bandeirantes em busca de esmeraldas e pedras preciosas e ainda de ouro, o Rio Suaçui, que recebe este nome dos índios da região, teve sua colonização lenta.

Sua exploração para a pecuária e posteriormente para o carvão deixa a bacia hidrográfica do Rio Suaçui com um alto impacto antrópico. Suas belezas naturais ainda encantam quem por aqui passa. Seu clima agradável e sua gente hospitaleira, acompanhada de suas comidas regionais e tradicionais, encantam os novos expedicionários que em uma saga ambiental buscam produzir mais conhecimentos sobre esta bacia hidrográfica e criar seu Comitê.

Fonte: Paulo Célio de Figueiredo - IPRD

► DO5 - REGIÃO HIDROGRÁFICA DOCE 5 : RIO CARATINGA : (6 000 KM2)

CBH- CARATINGA - Comitê da bacia hidrográfica do rio Caratinga

Decreto: 40.591 de 13/09/1999 - Alterado pelo decreto nº 41.115 de 29/09/2000

Data de Posse:

Presidente: Ernani Campos Porto

Vice-Presidente: Leopoldo Loreto

SECRETÁRIO: Luiz Antônio Sabino

Endereço: Avenida Moacyr de Mattos, 79 - Centro - Caratinga - MG

Cep: 35300-047

Tel.: (33)3329-4591 Luciana

E-mail: loreto@funec.br / cbhcaratinga@funec.br

● **Coordenadores:**

- Alto rio Caratinga: Célio Maia (A. Moradores);
- Médio rio Caratinga: Normando (PM Inhapim);
- Baixo rio Caratinga: Rogério (IEF).

■ **Problemas Hídricos e Ambientais**

- Falta de tratamento de esgoto;
- Poluição;
- Erosões;
- Assoreamento;
- Enchentes (importante);
- Falta de proteção das matas ciliares;
- Diminuição do volume de água dos rios.

A Região Hidrográfica Doce 5 ou DO5 Rio Caratinga é formada por 26 municípios, sendo 16 deles da área de drenagem do Rio Caratinga e outros 10 localizados à margem direita do Rio Doce.

*Alpercata
Bugre
Capitão Andrade
Caratinga
Conselheiro Pena
Dom Cavati
Engenheiro Caldas*

*Entre Folhas
Fernandes Tourinho
Iapu
Imbé de Minas
Inhapim
Ipaba
Itanhomi*

*Piedade de Caratinga
Santa Bárbara do Leste
Santa Rita de Minas
São Domingos das Dores
São João do Oriente
São Sebastião do Anta
Sobralia*

*Tarumirim
Tumiritinga
Ubaporanga
Vargem Alegre
Alvarenga **

***Municípios com a sede urbana na DO6**

■ Outras fontes para consultas:

● Diversas

<http://www.rebob.org.br/apresentsencontro-vitoria-downloads.htm>

● Livros:

Plano De Desenvolvimento Sustentável / Agenda 21 Da Bacia Hidrográfica Do Rio Caratinga - Vera Lúcia Martins Santos

Gráfica Brasil - Agenda 21 Da Bacia Hidrográfica Do Rio Caratinga
Agenda 21

**temos um exemplar para consulta na “biblioteca sobre rodas” ao lado do escritório do 3º fórum da águas no Parque Ipanema.*



► DO6 - REGIÃO HIDROGRÁFICA DOCE 6 : RIO MANHUAÇU : (9370 KM2)

CBH-MANHUAÇU - Comitê da bacia hidrográfica do rio Manhuaçu

Decreto de Instituição:43.959 DE 02/02/2005 ALTERAÇÃO 43.989 DE 21/03/2005

Data de Posse:15/09/2005

Presidente: Ronaldo Lopes Correa

Vice-Presidente:Fabrício de Souza Ribeiro

Secretário: Marco Antônio Astolfi Diniz

2º Secretário: Ricardo Salgado Rocha

Endereço:Av. Lauro Célio, 440 / 302 Manhumirim MG - Cep:36900-000

Telefax.: (33) 3341-1424 Leila / 9984.5268

E-mail: rcorreapm@yahoo.com.br / cbhmanhuacu@hotmail.com

Sede: Manhuaçu-MG

(33) 3331-2436 / (33) 9963-3808 / 9106-8166 (Petsleyano)

e-mail: petsleyano@yahoo.com.br

■ Problemas Hídricos e Ambientais

- Falta de tratamento de esgoto;
- Poluição;
- Erosões;
- Assoreamento;
- Falta de proteção das matas ciliares;
- Diminuição do volume de água dos rios.

A Região Hidrográfica Doce 6 ou DO6 Rio Manhuaçu é formada por 26 municípios:

<i>Aimorés</i>	<i>Goiabeira</i>	<i>Martins Soares</i>	<i>São João do Manhuaçu</i>
<i>Alto Jequitibá</i>	<i>Ipanema</i>	<i>Mutum</i>	<i>São José do Mantimento</i>
<i>Alvarenga</i>	<i>Itueta</i>	<i>Pocrane</i>	<i>Simonésia</i>
<i>Chalé</i>	<i>Lajinha</i>	<i>Reduto</i>	<i>Taparuba</i>
<i>Conceição de Ipanema</i>	<i>Luisburgo</i>	<i>Resplendor</i>	<i>Caratinga*</i>
<i>Cuparaque</i>	<i>Manhuaçu</i>	<i>Santa Rita do Itueto</i>	
<i>Durandé</i>	<i>Manhumirim</i>	<i>Santana do Manhuaçu</i>	

**Municípios com a sede urbana na Do5*

■ Outras fontes para consultas:

- Sobre criação do comitê

http://www.al.es.gov.br/trabalho.cfm?ParId_noticia=1991

<Http://www.ecolista.com.br/ecolista/entidade/detalhe/2005/357>

► **DO7 - REGIÃO HIDROGRÁFICA DOCE 7 : RIOS DO ESPÍRITO SANTO : (11.900 Km²)**
Diretorias dos CBH's bacia hidrográfica do Rio Doce - ES

■ **CBH Santa Maria do Rio Doce**

Endereço: Cx Postal 100 Cep 29700-970

Telefax: (27) 3729-1300

e-mail: danielparaujo@ig.com.br

Secretário Executivo: Daniel Pereira de Araújo

Presidente: Élio Cordeiro de Almeida - Escola Agrotécnica Federal de Sta Teresa -

Tel: 3259-7878 99491722 - cordeiro@vicoso.ufv.br

● **Municípios:**

- Santa Teresa;
- São Roque do Canaã;
- Colatina.

■ **Consórcio Guandu**

endereço: Av. 10 de Abril, Centro - Baixo Guandu - CEP 29730-000

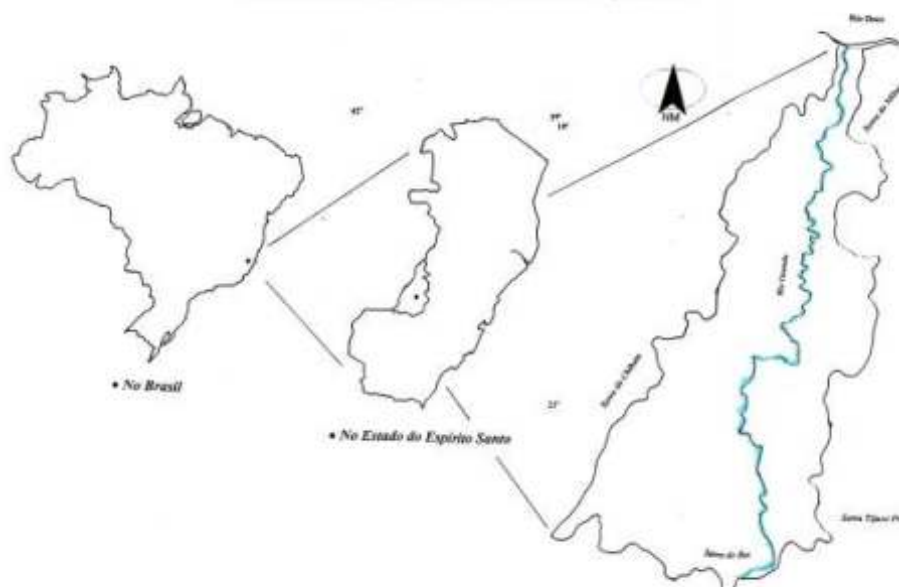
telefone: 27-3732-8374

e-mail: consorciorioquandu@yahoo.com.br

Secretária Executiva: Gilse Olinda Barbieri

- *Vale lembrar que já existe uma Diretoria Provisória eleita da Comissão Pró-Comitê*
 - Presidente: José Paulo Scardua - Sec Saúde Laranja da Terra -Tel: 27-3736-1366
 - Vice-Presidente: Alicínio Virginio - Cesan - Tel: 27-3735-1306
 - Secretário Executivo: Cleres Martins - Consórcio Rio Guandu - Tel: 27-3732-8374
- Av. 10 de Abril, Centro - Baixo Guandu - CEP 29730-000

Mapa de Localização da Bacia Hidrográfica do Rio Guandu



- **Municípios:**

- Brejetuba
- Laranja da Terra
- Afonso Cláudio
- Baixo Guandu.



- **Comissão pró-Comitê do rio São José**

Contatos: Aparecida e Luiz Mauro (Militão)

Endereço: Av Claudio Manoel da Costa, 700

Bairro Interlagos - Linhares CEP 29903-440

Telefone: 3372-2122/2123/8136-4332

e-mail: mestremilitao@ig.com.br

Nome: Luiz Mauro Pereira

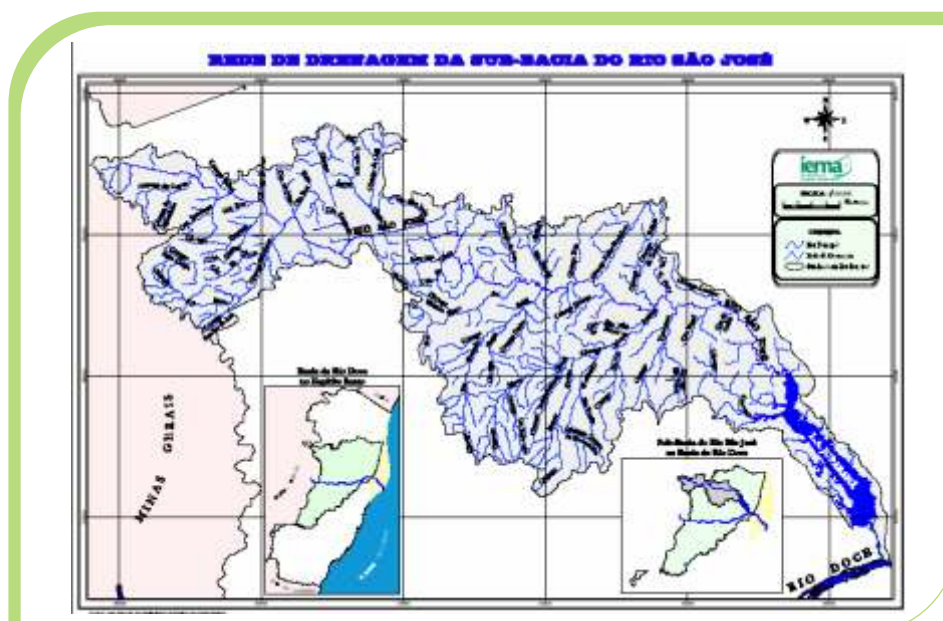
Telefone: 3745-1152 9904-7824

e-mail: educação.aguia@bol.com.br

Nome: Maria Aparecida Quiqui de Abreu

- **Municípios:**

- Águia Branca
- Alto Rio Novo
- Mantenópolis
- Pancas
- São Domingos do Norte
- São Gabriel da Palha
- Vila Valério
- Rio Bananal
- Governador Lindenbergue
- Sooretama
- Linhares



A Região Hidrográfica Doce 7 ou DO7 Espírito Santo é formada por 25 municípios:

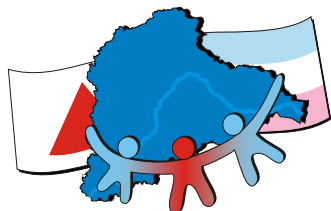
*Afonso Cláudio
Águia Branca
Alto Rio Novo
Baixo Guandu
Brejetuba
Colatina
Ibatiba*

*Itaguaçu
Itarana
Jaguaré
João Neiva
Laranja da Terra
Linhares
Mantenópolis*

*Marilândia
Nova Venécia*
Pancas
Rio Bananal
Santa Teresa*
São Domingos do Norte
São Gabriel da Palha*

São Mateus
São Roque do Canaã
Sooretama*
Vila Valério*

***Municípios com a sede urbana em outra bacia**



3º FÓRUM DAS ÁGUAS DO RIO DOCE

IPATINGA, 28 A 31 DE MARÇO DE 2007

O Fórum das Águas do Rio Doce é um grande evento da bacia encerrando as comemorações do mês das águas, o mês de março. Acontece um ano em Minas Gerais, outro ano no Espírito Santo. Aparentemente lembra as feiras tradicionais, com tendas, estandes, expositores e milhares de visitantes. Mas, ao contrário delas, não é um lugar para se vender ou comprar mercadorias; é sim, um espaço e uma grande oportunidade para a apresentação de resultados, troca de experiências e informações, discussões propositivas de problemas e potencialidades dos diversos aspectos relacionados à gestão das águas.

O evento é um dos meios utilizados pelo Projeto Águas do Rio Doce para despertar interesses na sociedade regional para a questão das águas, além de valorizar e fortalecer o Sistema de Gerenciamento de Recursos Hídricos, ONGs e instituições públicas e privadas que efetivamente trabalham pelo desenvolvimento sustentável na região.

O 1º Fórum das Águas do Rio Doce aconteceu em Governador Valadares, MG, e teve como tema central “Unidade e Maturidade”. A segunda edição do evento, em Colatina, ES, explorou a identidade da bacia, através do lema “Eu sou do Doce!”. O 3º Fórum, na cidade de Ipatinga, MG, em março de 2007, terá como palavra chave a “Integração”. No ano de 2008, o Fórum das Águas do Rio Doce volta ao Espírito Santo. Será realizado em Linhares e pretende apresentar “O Doce para o mundo”, com programação de caráter internacional.

O evento cresce ano a ano. Somadas as duas primeiras edições, recebeu um público superior a 70 mil visitantes. Aproximadamente 13 mil crianças e jovens passaram pelas oficinas educativas e cerca de 1500 pessoas participaram dos cursos de capacitação oferecidos nos mais diversos temas. O 3º Fórum das Águas do Rio Doce sozinho deve superar estas marcas, demonstrando enorme capacidade de envolvimento da sociedade em todas as fases do seu planejamento, organização, preparação e montagem. A estratégia é agregar os diversos segmentos e regiões da bacia, tornando-os co-responsáveis pelo evento, motivando-os a estarem juntos e sentirem-se partes do processo.