



Правопорядок и общественная безопасность в районах Санкт-Петербурга

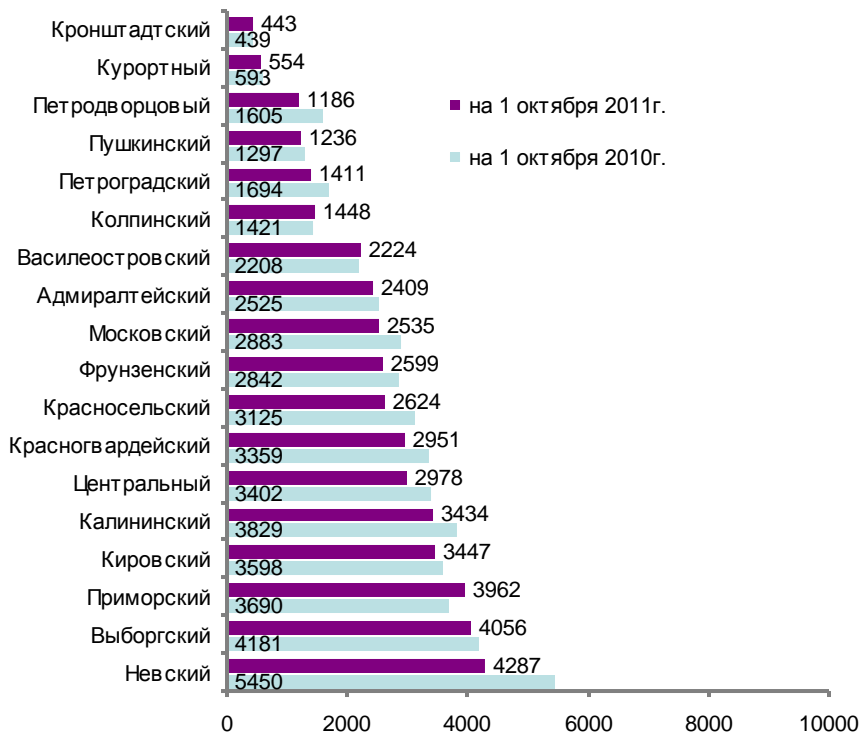
Аналитическая справка
по итогам 9-ти месяцев 2011 года

- Исследовать динамику уровня преступности в Санкт-Петербурге и его районах
- Проанализировать динамику:
 - тяжести совершаемых преступлений;
 - раскрываемости преступлений;
 - экономической преступности;
 - «уличной» преступности;
 - преступности в среде иностранных граждан и лиц без гражданства;
 - преступности, связанной с незаконным оборотом наркотиков;
 - преступности несовершеннолетних.
- Оценить уровень безопасности дорожного движения в Санкт-Петербурге.
- Проанализировать деятельность административных комиссий в районах Санкт-Петербурга.
- Проанализировать состояние противопожарной безопасности в районах Санкт-Петербурга.

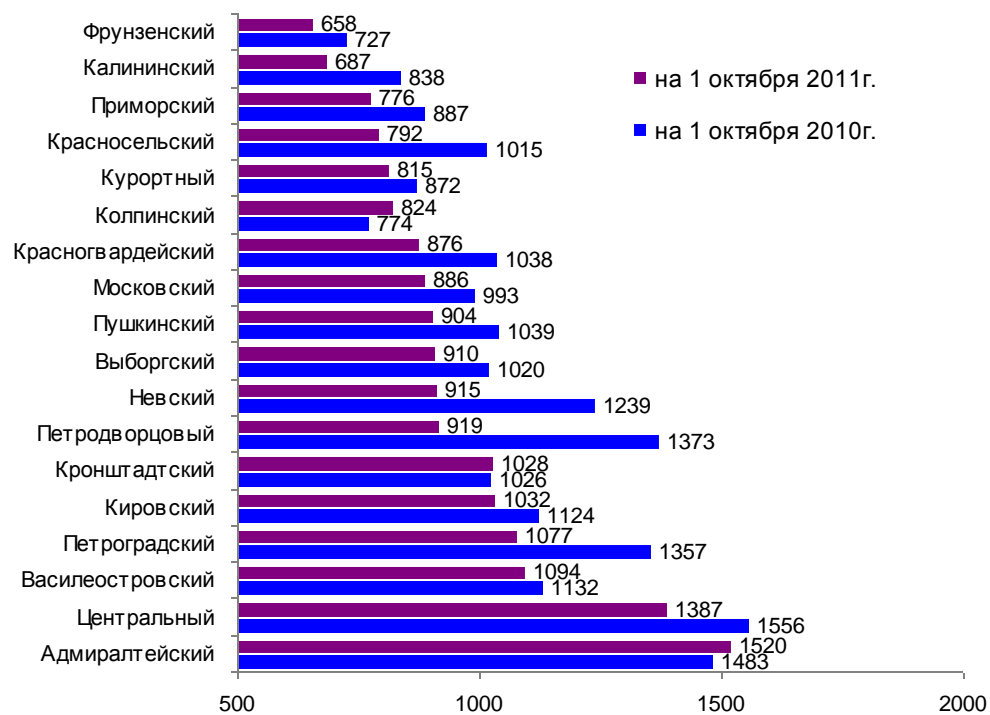
- **Администрации районов Санкт-Петербурга**
- **Главное управление МВД России по г. Санкт-Петербургу и Ленинградской области**
- **Комитет по вопросам законности, правопорядка и безопасности**
- **Территориальный орган Федеральной службы государственной статистики по г. Санкт-Петербургу и Ленинградской области (Петростат)**
- **Официальный сайт Министерства внутренних дел Российской Федерации**
<http://www.mvd.ru/stats/>

Количество зарегистрированных преступлений в районах Санкт-Петербурга

Количество зарегистрированных преступлений, единиц



Количество зарегистрированных преступлений, единиц на 100 тыс. жителей



✚ За 9 месяцев 2011 года в Санкт-Петербурге зарегистрировано 45211 преступлений (за 9 месяцев 2010 года – 49011; за 9 месяцев 2009 года - 58724). Начиная с 2005, года это самое низкое значение. В сравнении с аналогичным периодом 2010 года количество зарегистрированных преступлений снизилось на 7,8%. Доля зарегистрированных преступлений в Санкт-Петербурге от общего количества преступлений зарегистрированных в РФ выросла с 2,42% (9 месяцев 2010 г.) до 2,44% (9 месяцев 2011г.).

✚ За 9 месяцев 2011 года, в сравнении с соответствующим периодом 2010 года, снижение количества регистрируемых преступлений зарегистрировано в 14-ти районах Санкт-Петербурга, наиболее существенное в Петродворцовом (-26,1%) и Невском (-21,3%) районах. Наибольший рост отмечен в Приморском районе (+7,4%). При этом, за счет значительного роста численности населения Приморского района, уровень преступности в районе в сравнении с АППГ снизился.

✚ За 9 месяцев 2011 года по сравнению с соответствующим периодом 2010 года во всех районах Санкт-Петербурга, за исключением Колпинского, Адмиралтейского и Кронштадтского, произошло снижение уровня зарегистрированной преступности. Среди районов города самый низкий уровень зарегистрированной преступности отмечен, как и год назад, во Фрунзенском районе. Наивысший уровень зарегистрированной преступности в Адмиралтейском районе, причем в этом районе отмечается рост значения данного показателя. Самое значительное снижение уровня зарегистрированной преступности в сравнении с соответствующим периодом 2010 года зарегистрировано в Петродворцовом районе (-33,0%).

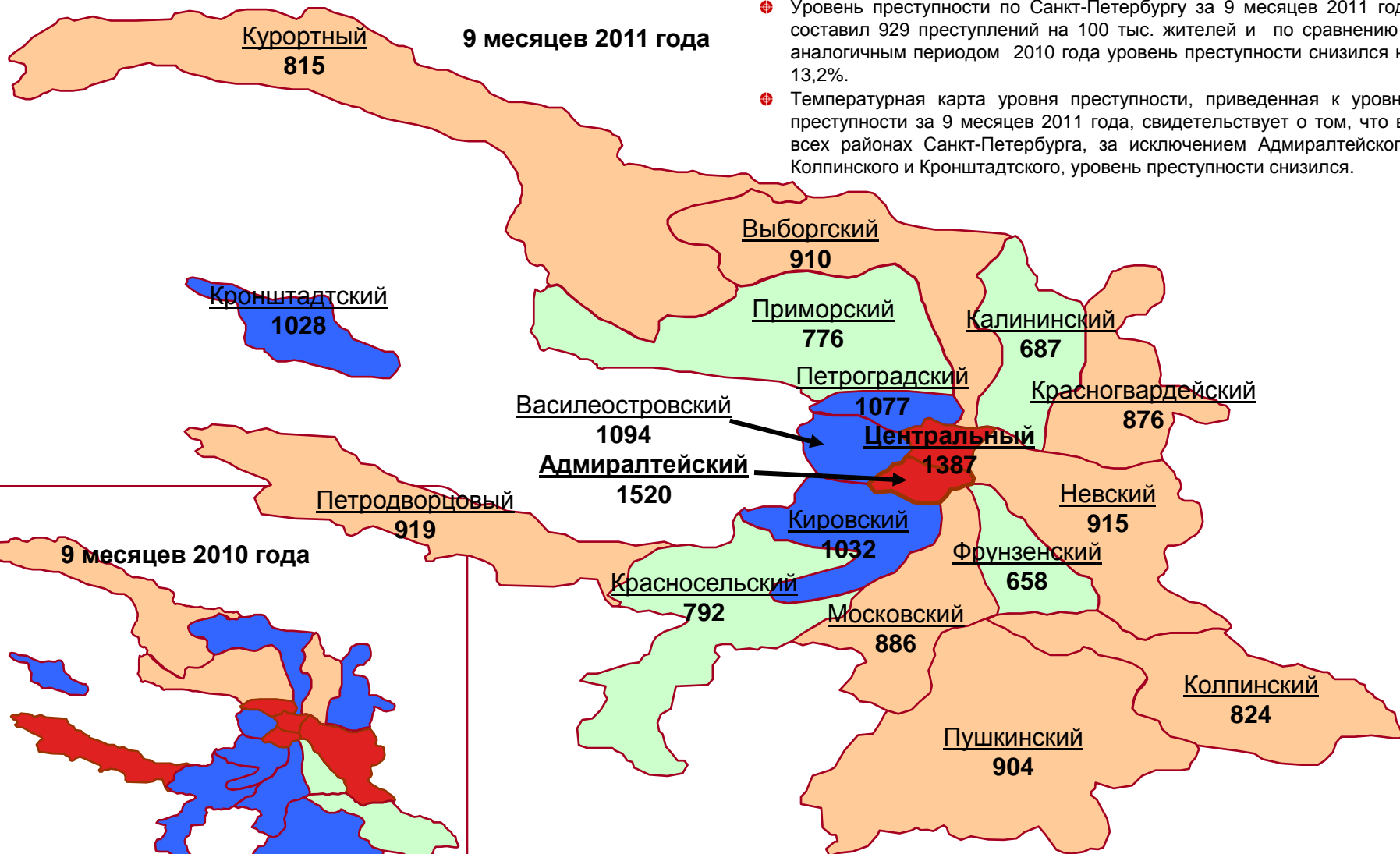
Уровень преступности в районах Санкт-Петербурга

Количество зарегистрированных преступлений на 100 тысяч жителей



9 месяцев 2011 года

- ⊕ Уровень преступности по Санкт-Петербургу за 9 месяцев 2011 года составил 929 преступлений на 100 тыс. жителей и по сравнению с аналогичным периодом 2010 года уровень преступности снизился на 13,2%.
- ⊕ Температурная карта уровня преступности, приведенная к уровню преступности за 9 месяцев 2011 года, свидетельствует о том, что во всех районах Санкт-Петербурга, за исключением Адмиралтейского, Колпинского и Кронштадтского, уровень преступности снизился.

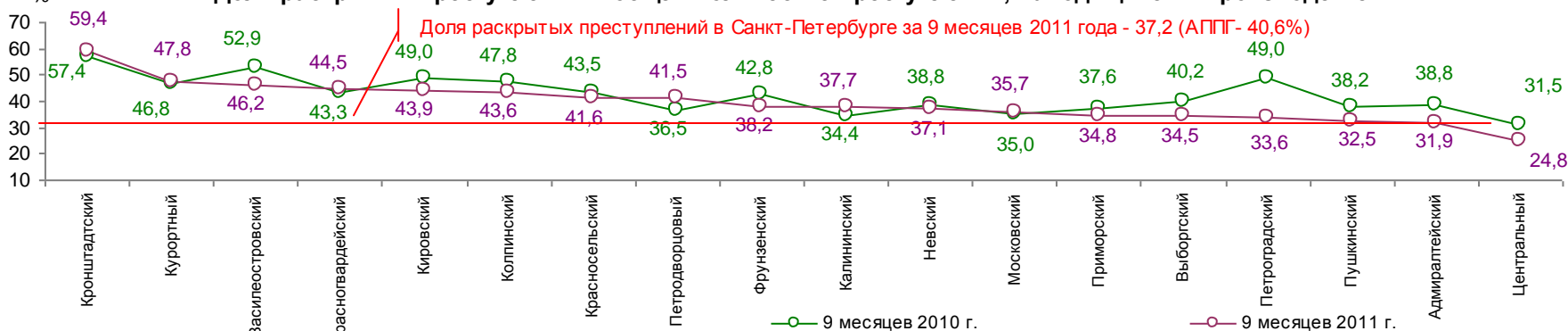


Раскрываемость преступлений в районах Санкт-Петербурга

Раскрываемость преступлений



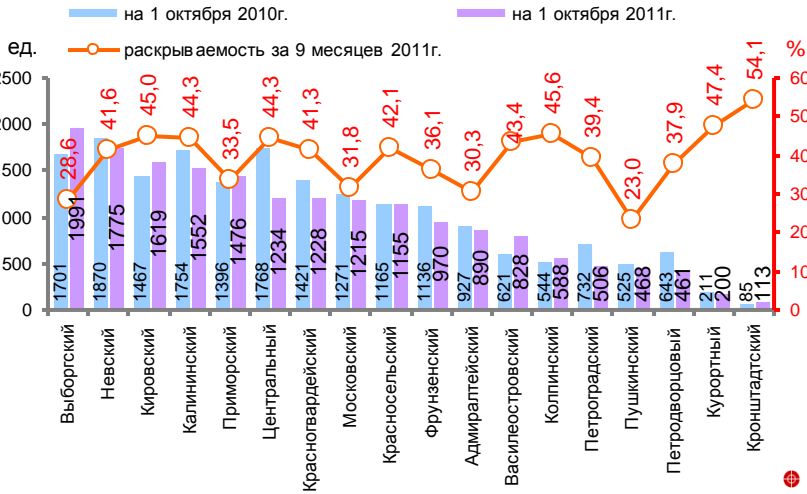
Доля раскрытых преступлений в общем количестве преступлений, находящихся в производстве



- ⊕ Раскрываемость преступлений за 9 месяцев 2011 года в Санкт-Петербурге составила 53,2% (в АППГ - 55,8%).
- ⊕ Лучшее положение с раскрываемостью преступлений остается в Кронштадтском районе (73,1%). Самая низкая раскрываемость преступлений в Адмиралтейском районе (42,3%). В двенадцати районах города произошло снижение раскрываемости преступлений, наибольшее в Петроградском районе (-13,6п.п.). Наибольший рост раскрываемости преступлений зарегистрирован в Петродворцовом районе (+7,4п.п.).
- ⊕ По состоянию на 1 октября 2011 года в Санкт-Петербурге раскрыто 37,2% преступлений из общего числа преступлений уголовные дела по которым находились в производстве (на 01.10.2010 года - 40,6%; на 01.10.09 года - 38,7%; на 01.10.2008 года - 35%; на 01.10.2007 года - 25,5%; на 01.10.2006 года - 21%). Впервые за последние шесть лет **тенденция роста** удельного веса раскрытых преступлений изменилась на противоположную. Самое высокое значение по этому показателю у Кронштадтского района - 59,4%, самое низкое, как и год назад, у Центрального района - 24,8%. Худшая динамика показателя в Петроградском районе (-15,4 п.п. к АППГ), лучшая в Петродворцовом районе (+5,0 п.п. к АППГ).

Тяжкие и особо тяжкие преступления

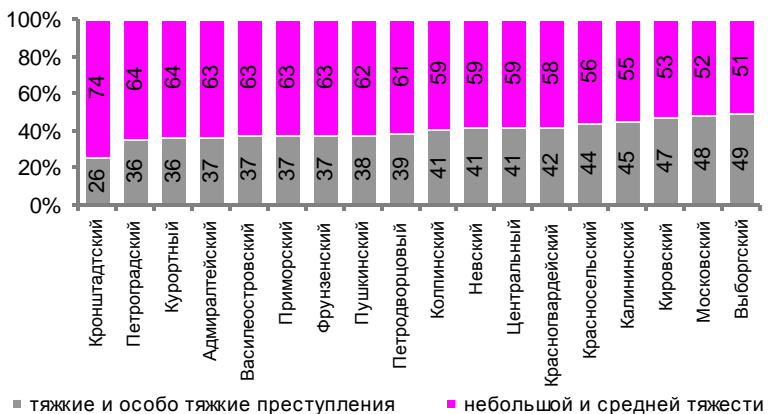
Сведения о тяжких и особо тяжких преступлениях



Количество зарегистрированных тяжких и особо тяжких преступлений, единиц на 100 тыс. жителей



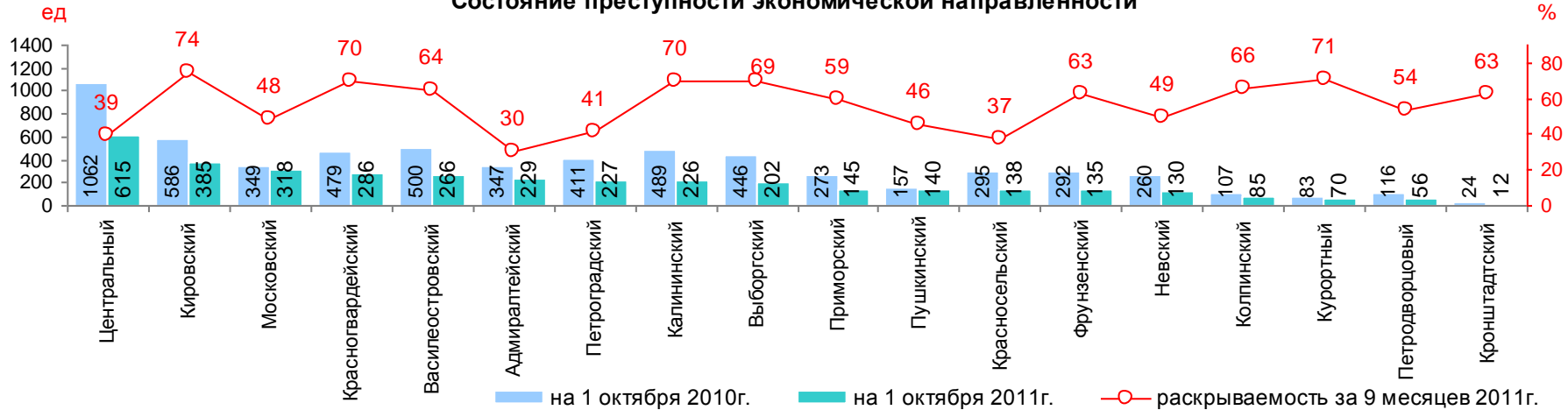
Доля тяжких и особо тяжких преступлений в общем количестве преступлений, зарегистрированных за 9 месяцев 2011 года



- ☉ За 9 месяцев 2011 года в Санкт-Петербурге зарегистрировано 18837 тяжких и особо тяжких преступлений (за 9 месяцев 2010 года – 19425, за 9 месяцев 2009 года - 22228; за 9 месяцев 2008 года - 23603; за 9 месяцев 2007 года - 29802). Снижение количества тяжких и особо тяжких преступлений в сравнении с АППГ составило 3,0%.
- ☉ В двенадцати районах Санкт-Петербурга зафиксировано снижение количества тяжких и особо тяжких преступлений. Самое значительное снижение среди районов города зарегистрировано в Петроградском (-30,9% к АППГ) и Центральном (-30,2% к АППГ) районах. Существенный рост количества тяжких и особо тяжких преступлений произошел в Василеостровском (+33,3% к АППГ) и Кронштадтском (+32,9% к АППГ) районах.
- ☉ Вызывает тревогу снижение раскрываемости по тяжким и особо тяжким преступлениям во всех районах города, за исключением Невского района. Самая высокая раскрываемость тяжких и особо тяжких преступлений – 54%, в Кронштадтском районе. Самая низкая раскрываемость тяжких и особо тяжких преступлений в Пушкинском районе – 23%.
- ☉ В 12-ти районах Санкт-Петербурга сохранилась положительная тенденция по снижению уровня преступности по тяжким и особо тяжким преступлениям. Самый высокий уровень зарегистрированной преступности по тяжким и особо тяжким преступлениям в расчете на 100 тыс. человек, не смотря на значительное снижение, остается в Центральном районе (575 ед. на 100 тыс. жителей). Самый низкий во Фрунзенском районе (245 ед. на 100 тыс. жителей).
- ☉ Доля тяжких и особо тяжких преступлений в общем количестве зарегистрированных преступлений в Санкт-Петербурге составила 41,7% (в АППГ - 39,6%). В 5-ти районах значение этого показателя выше, чем в среднем по городу. В большинстве районов города сохраняется рост доли тяжких и особо тяжких преступлений.

Преступления экономической направленности

Состояние преступности экономической направленности

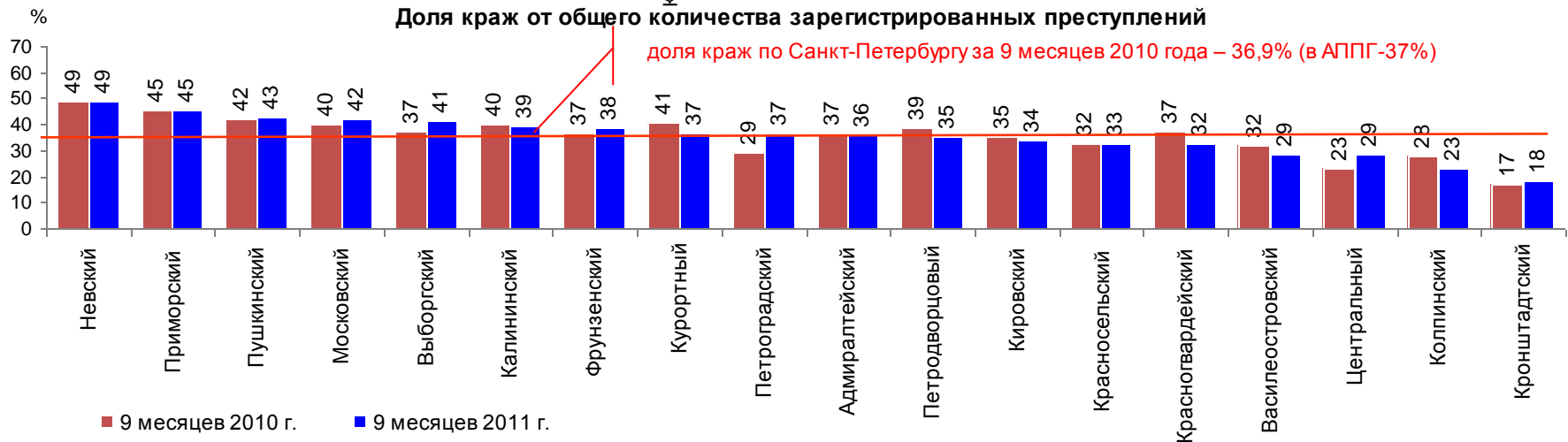
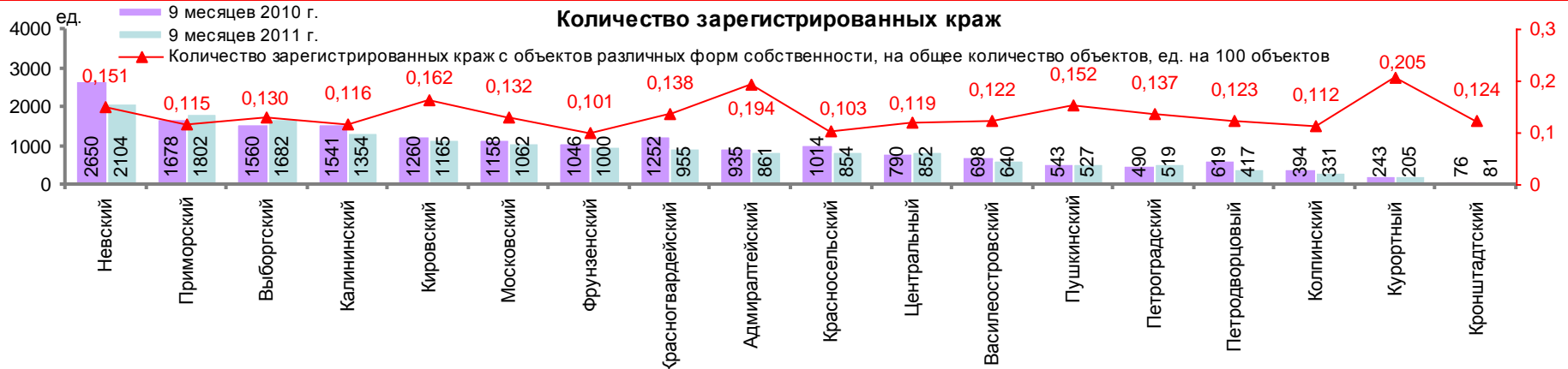


Доля преступлений экономической направленности в общем количестве преступлений зарегистрированных за 9 месяцев 2011 года



- За 9 месяцев 2011 года в Санкт-Петербурге зарегистрировано 3746 преступление экономической направленности (за 9 месяцев 2010 года – 6451; за 9 месяцев 2009 года – 9710; за 9 месяцев 2008г. – 9706; за 9 месяцев 2007г. – 9403; за 9 месяцев 2006г. – 8625). Количество преступлений экономической направленности уменьшилось на 42%.
- Наибольшее количество преступлений экономической направленности зарегистрировано в Центральном районе, наименьшее в Кронштадтском. Аналогичная ситуация наблюдалась и по итогам 9 месяцев 2010 года.
- Во всех районах города произошло снижение количества зарегистрированных преступлений экономической направленности.
- За 9 месяцев 2011 года самая высокая раскрываемость экономических преступлений в Кировском районе – 74%. Самая низкая раскрываемость преступлений экономической направленности в Адмиралтейском районе – 30%.
- Доля преступлений экономической направленности в большинстве районов Санкт-Петербурга не превышает 13%. Самая высокая доля преступлений экономической направленности в общем количестве преступлений в Центральном районе (21%), самая низкая в Кронштадтском районе (2,7%).

Кражи в районах Санкт-Петербурга

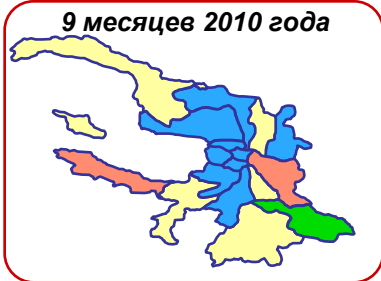
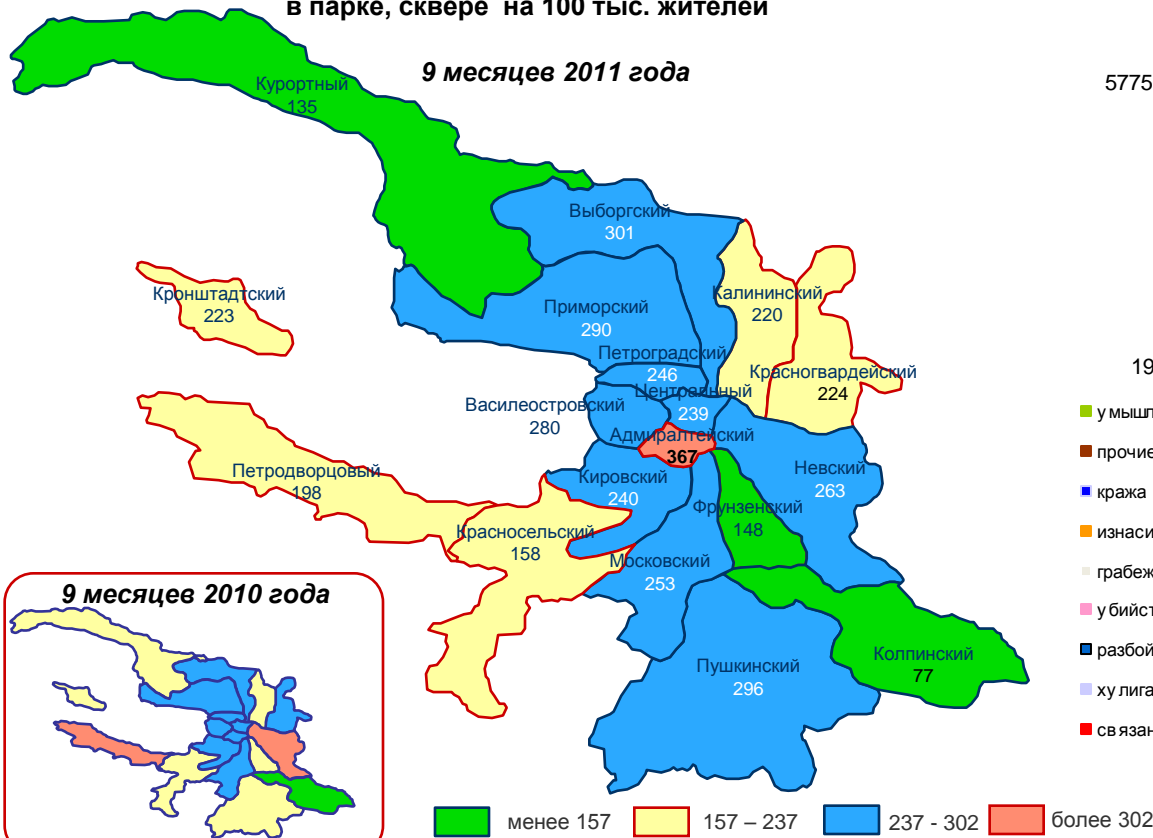


- За 9 месяцев 2011 года в Санкт-Петербурге в органах внутренних дел зарегистрировано 16665 краж (-8,1% к АППГ); (за 9 месяцев 2010 года -18124; за 9 месяцев 2009 года -21187; за 9 месяцев 2008 года 25628; за 9 месяцев 2007 года – 31344; за 9 месяцев 2006 года - 32292). Снижение количества краж наблюдается во всех районах города, за исключением Приморского, Выборгского, Петроградского, Кронштадтского и Центрального. Наибольшее снижение – на 32,6%, зафиксировано в Петродворцовом районе. Наибольший рост - в Выборгском и Центральном районах по +7,8% к АППГ.
- Уровень краж с объектов различных форм собственности, в расчете на 100 объектов различных форм собственности, самый высокий в Курортном районе (0,205), самый низкий во Фрунзенском районе (0,101).
- За 9 месяцев 2011 года по сравнению с соответствующим периодом прошлого года доля зарегистрированных краж в общем количестве зарегистрированных преступлений выросла в восьми районах. В среднем по Санкт-Петербургу доля краж в общем количестве преступлений составляет 36,9% и практически не изменилась в сравнении с АППГ.

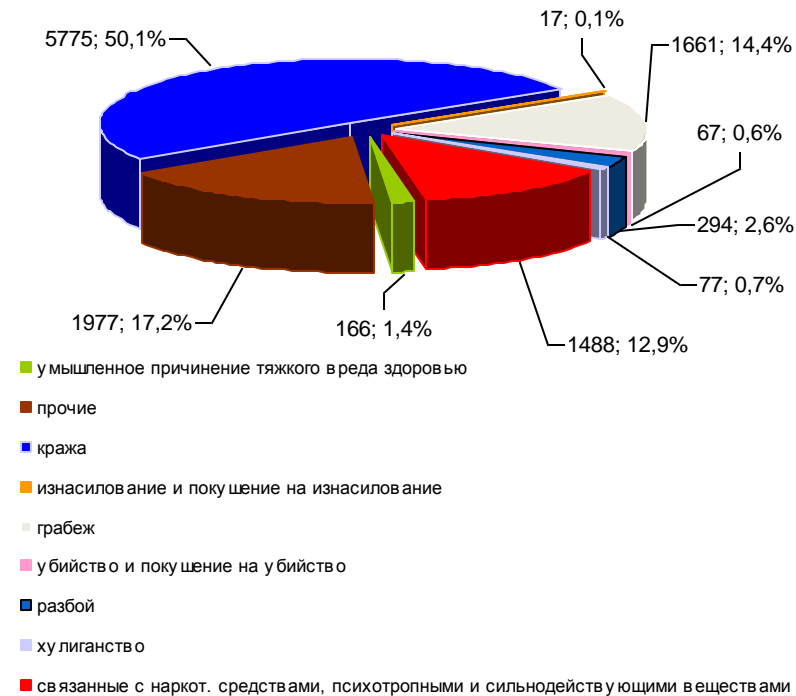
Уровень «уличной» преступности в районах Санкт-Петербурга

Количество зарегистрированных преступлений на улице, в парке, сквере на 100 тыс. жителей

9 месяцев 2011 года



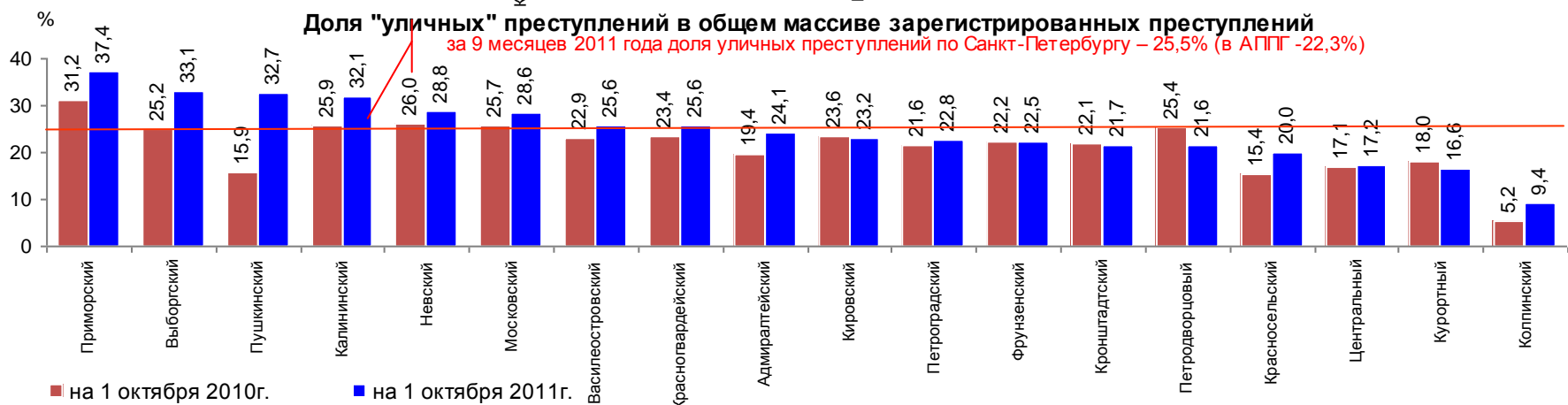
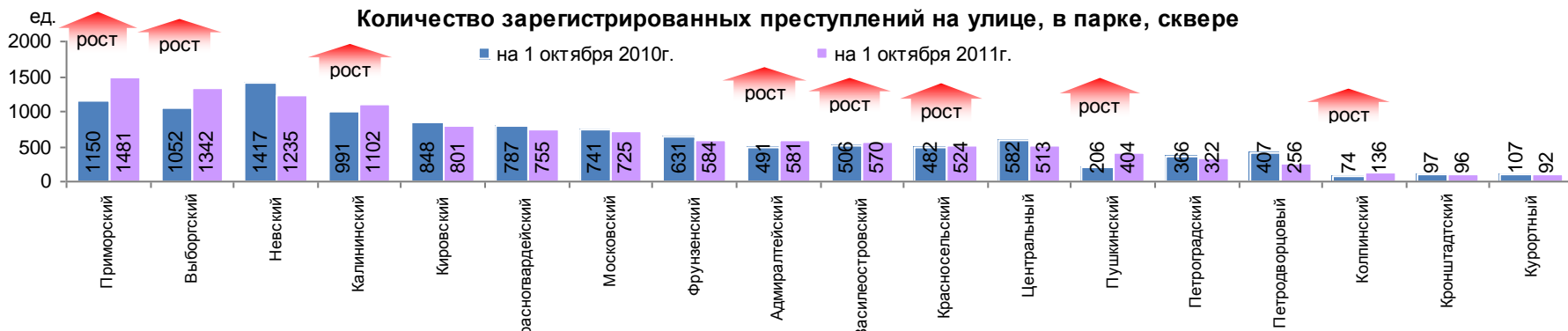
Структура «уличных» преступлений за 9 месяцев 2011 года



- умышленное причинение тяжкого вреда здоровью
- прочие
- кража
- изнасилование и покушение на изнасилование
- грабеж
- убийство и покушение на убийство
- разбой
- хулиганство
- связанные с наркот. средствами, психотропными и сильнодействующими веществами

- ⊕ По итогам 9 месяцев 2011 года в Санкт-Петербурге количество зарегистрированных «уличных» преступлений выросло на 5,4%.
- ⊕ Уровень «уличной» преступности по Санкт-Петербургу за 9 месяцев 2011 года составил 237 преступлений на 100 тысяч жителей (за 9 месяцев 2010 года – 239; за 9 месяцев 2009 года – 256). В сравнении с 9 месяцами 2010 года уровень «уличной» преступности по Санкт-Петербургу практически не изменился. Снижение уровня «уличной» преступности произошло в десяти районах города. Наибольшее снижение на 43% зафиксировано в Петродворцовом районе.
- ⊕ В восьми районах города уровень «уличной» преступности в сравнении с соответствующим периодом прошлого года вырос. Значительный рост отмечен в Колпинском (+92% к АППГ) и Пушкинском (+79% к АППГ) районах. Самый высокий уровень «уличной» преступности зафиксирован в Адмиралтейском районе.
- ⊕ В структуре «уличных» преступлений преобладают имущественные преступления: кражи и грабежи. В сумме доля краж, грабежей и разбоев в структуре «уличных» преступлений составляет 67% (схожая ситуация наблюдалась по итогам 9 месяцев 2010 года). Третье место в структуре «уличных» преступлений занимают преступления связанные с незаконным оборотом наркотиков 12,9% (за 9 месяцев 2010 года -7,5%; за 9 месяцев 2009 года -5,5%). Три года подряд наблюдается значительный рост доли преступлений, связанных с незаконным оборотом наркотиков в общей структуре «уличных» преступлений.

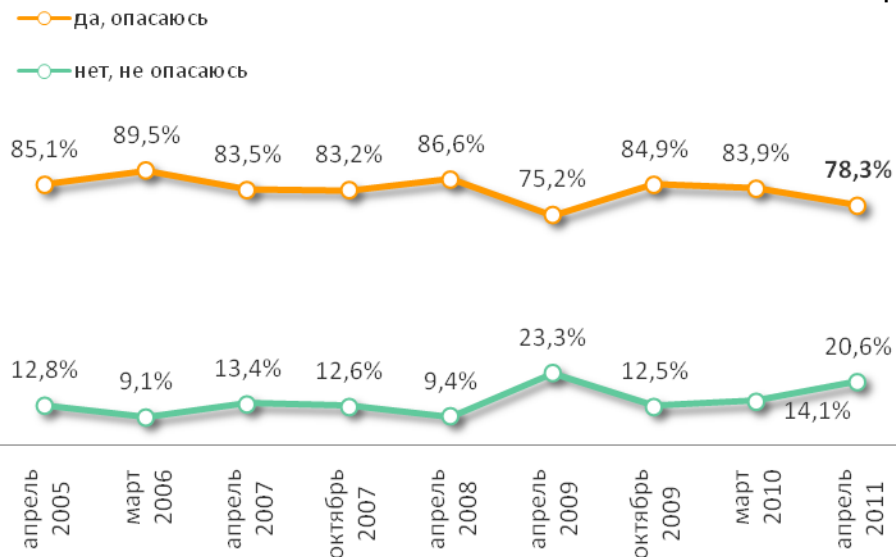
Уличная преступность в районах Санкт-Петербурга



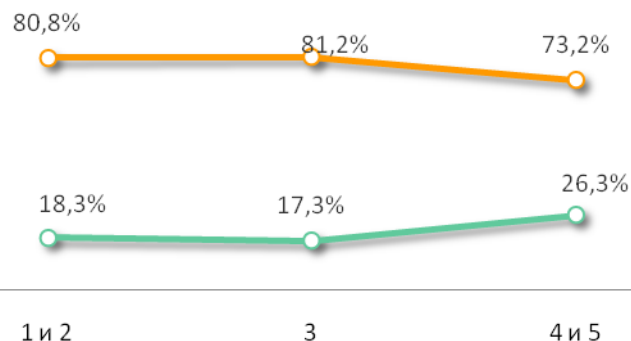
- За 9 месяцев 2011 года в Санкт-Петербурге зарегистрировано 11522 «уличных» преступления (за 9 месяцев 2010 года -10935; за 9 месяцев 2009 года -11739; за 9 месяцев 2008г. -15050; за 9 месяцев 2007г. – 18915; за 9 месяцев 2006г.-26806). В десяти районах Санкт-Петербурга по итогам 9 месяцев 2011 года, в сравнении с соответствующим периодом 2010 года, наблюдается снижение количества зарегистрированных «уличных» преступлений. Наибольшее снижение количества «уличных» преступлений зафиксировано в Петродворцовом (-37,1%) районе. Наибольший рост отмечен в Пушкинском (на 96,1%) и Колпинском (на 83,8%) районах.
- За 9 месяцев 2011 года наибольшая доля «уличных» преступлений в общем количестве преступлений зарегистрирована в Приморском, Выборгском и Пушкинском районах, наименьшая в Колпинском районе.
- В большинстве районов Санкт-Петербурга отмечается рост доли «уличных» преступлений в общем массиве зарегистрированных преступлений. В негативную сторону отмечается Пушкинский район (удельный вес «уличных» преступлений в районе вырос на 16,8 п.п.).
- В целом по Санкт-Петербургу за 9 месяцев 2011 года доля «уличных» преступлений в общем количестве зарегистрированных преступлений выросла на 3,2 процентных пункта и составила 25,5%. Рост доли «уличных» преступлений обусловлен негативной динамикой данного вида преступлений на фоне снижения общего количества зарегистрированных преступлений.

Проблема «уличной» преступности глазами петербуржцев

Распределение ответов на вопрос:
«Опасаетесь ли Вы того, что на Вас или Ваших близких могут напасть преступники на улице, в подъезде или в других местах?»
в целом
 % от числа респондентов



в зависимости от уровня дохода*
 апрель 2011



Группы населения по уровню дохода:

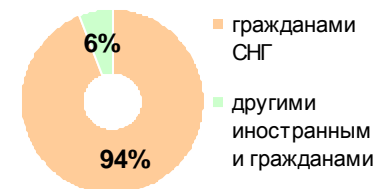
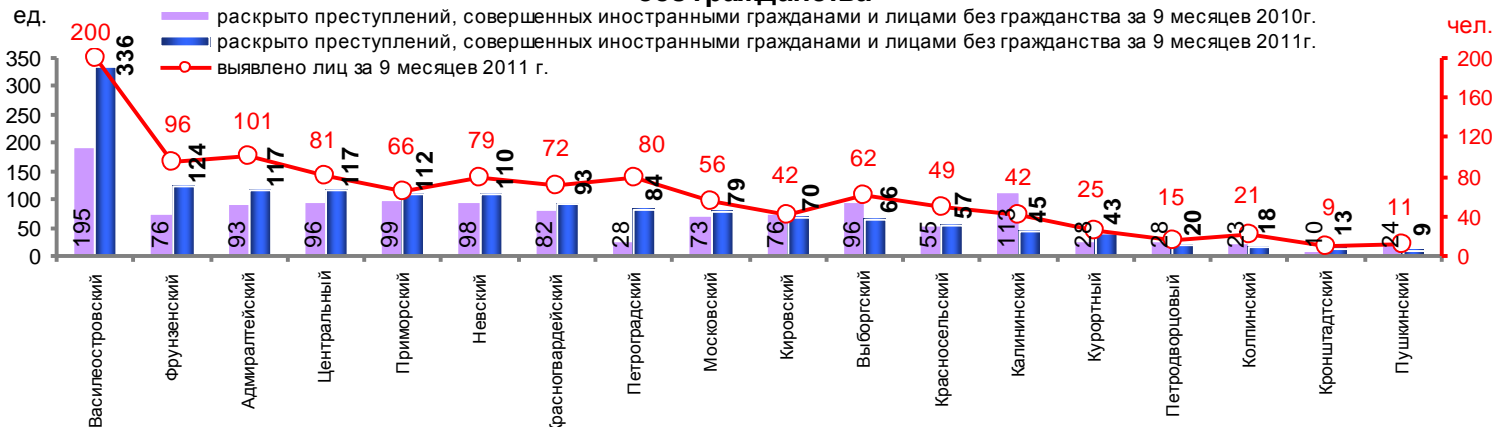
- 1 – «Денег не хватает даже на продукты питания»
- 2 – «На продукты питания денег хватает, но покупка одежды уже вызывает затруднения»
- 3 – «Денег хватает на продукты и одежду, однако покупка вещей длительного пользования для нас является проблемой»
- 4 – «Мы можем без труда приобретать вещи длительного пользования, но нам сложно приобретать дорогие вещи»
- 5 – «Мы можем позволить себе приобретать такие дорогие вещи, как машина, квартира, дача»

- ⊕ В апреле 2011 г. по сравнению с мартом 2010 г. численность горожан, опасующихся нападения преступников, снизилась как среди мужчин, так и среди женщин (и в целом по выборке – с 83,9% до 78,3%). При этом среди женщин уровень тревожности по поводу возможности нападения преступников выше, чем среди мужчин (83,1% против 72,1%).
- ⊕ Традиционно меньше других нападения преступников опасаются горожане с высокими доходами (группы 4 и 5).
- ⊕ Уровень тревожности по поводу возможности нападения преступников практически одинаков во всех возрастных группах и колеблется от 72,2% в группе 30-39-летних до 83,9% в группе 40-49-летних.

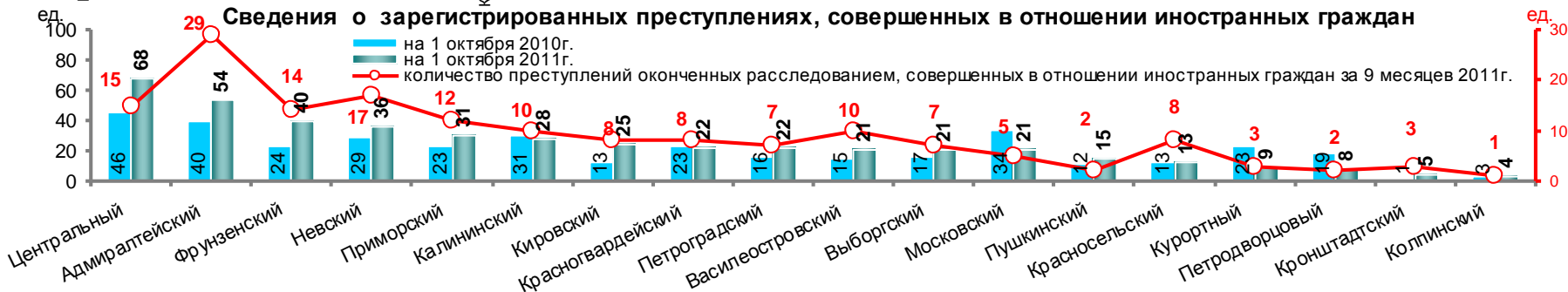
Сведения о преступлениях, совершенных иностранными гражданами, а также в отношении иностранных граждан

Сведения о преступлениях, совершенных иностранными гражданами и лицами без гражданства

Структура преступлений, совершенных иностранными гражданами



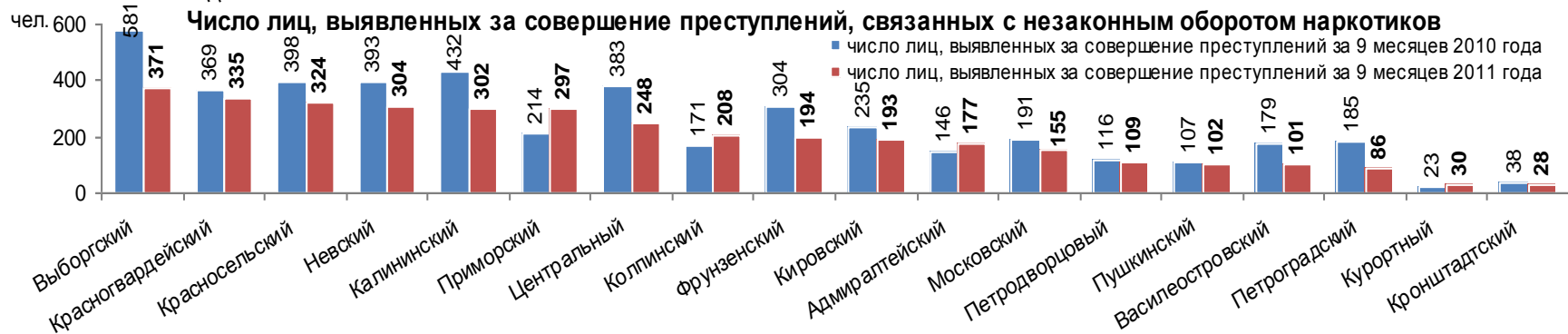
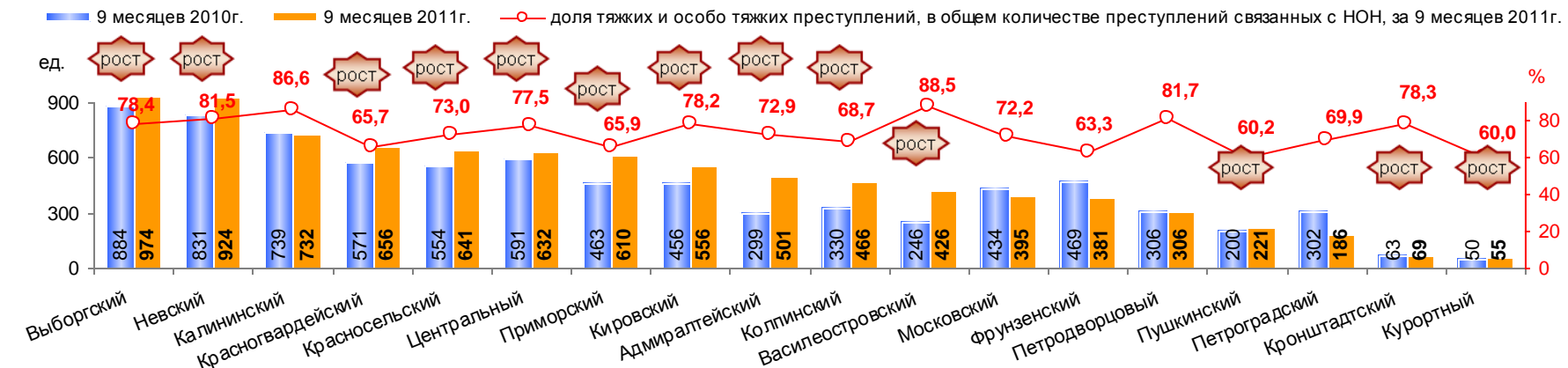
Сведения о зарегистрированных преступлениях, совершенных в отношении иностранных граждан



- За 9 месяцев 2011 года в Санкт-Петербурге окончено расследованием 1567 преступлений (за 9 месяцев 2010 года -1327; за 9 месяцев 2009 года -1271; за 9 месяцев 2008г. – 1224; за 9 месяцев 2007 года – 915; за 9 месяцев 2006 года -750), совершенных иностранными гражданами и лицами без гражданства, 94% из их числа, совершены гражданами государств-участников СНГ.
- В отношении иностранных граждан и лиц без гражданства зарегистрировано 477 преступлений (за 9 месяцев 2010 года -395; за 9 месяцев 2009 года -496; за 9 месяцев 2008г. – 576; за 9 месяцев 2007 года – 630; за 9 месяцев 2006 года -712), из них 170 преступлений окончены расследованием, что составляет 35,6% (за 9 месяцев 2010 года -33,4%; за 9 месяцев 2009 года -32,5%; за 9 месяцев 2008г. - 24,3%; за 9 месяцев 2007 года - 19%; за 9 месяцев 2006 года – 15%). В течении последних лет наблюдается устойчивая тенденция роста количества расследованных преступлений, совершенных в отношении иностранных граждан.
- Наибольшее количество преступлений против иностранных граждан зарегистрировано в Центральном, Адмиралтейском и Фрунзенском районах, наименьшее в Колпинском и Кронштадтском районах. Рост преступлений, совершенных в отношении иностранцев за 9 месяцев 2011 года в сравнении с соответствующим периодом 2009 года произошел в двенадцати районах Санкт-Петербурга.
- Количество раскрытых уголовных дел по преступлениям, совершенным в отношении иностранных граждан самое большое в Адмиралтейском районе.

Преступления, связанные с незаконным оборотом наркотиков

Преступления, связанные с незаконным оборотом наркотиков, психотропных веществ и их аналогов

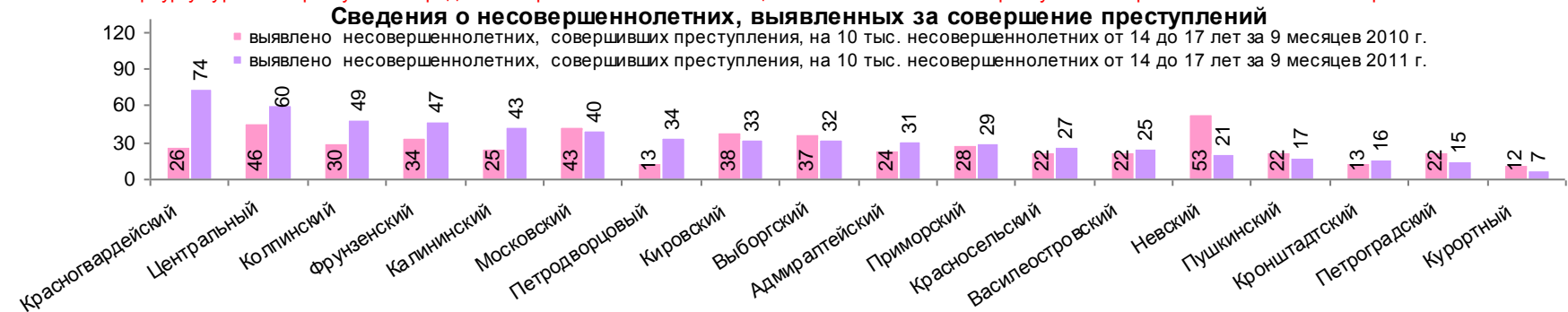


- За 9 месяцев 2011 года в Санкт-Петербурге зарегистрировано 9616 преступлений связанных с незаконным оборотом наркотиков (за 9 месяцев 2010 года -8172; за 9 месяцев 2009 года -7598; за 9 месяцев 2008г. -6463; за 9 месяцев 2007 года - 6108; за 9 месяцев 2006 года - 4193). Прирост преступлений связанных с незаконным оборотом наркотиков за 9 месяцев 2011 года в сравнении с соответствующим периодом 2010 года составил 17,7%. Количество преступлений, связанных с НОН, выросло в тринадцати районах Санкт-Петербурга. Наиболее существенный рост зафиксирован в Василеостровском (+73,2 к АППГ) и Адмиралтейскому (+67,6% к АППГ). Самое значительное снижение преступлений, связанных с НОН отмечено в Петроградском районе (-38,4% к АППГ).
- В Санкт-Петербурге из всех преступлений, связанных с незаконным оборотом наркотиков, тяжкие и особо тяжкие составляют 74% и их доля имеет тенденцию к увеличению (за 9 месяцев 2010 года - 66%; за 9 месяцев 2009 года - 58%). Максимальная доля тяжких и особо тяжких преступлений, связанных с незаконным оборотом наркотиков в Калининском районе - 86,6%, минимальная в Курортном - 60%. Высокая доля тяжких и особо тяжких преступлений в структуре преступлений, связанных с незаконным оборотом наркотиков, усложняет непростую ситуацию в сфере НОН.
- В Санкт-Петербурге за 9 месяцев 2011 года из незаконного оборота изъято 423,108 кг наркотических и психотропных веществ (за 9 месяцев 2010 года - 643,505 кг; за 9 месяцев 2009г. -1298,16 кг; за 9 месяцев 2008г. -3083,792 кг.; за 9 месяцев 2007 года - 251,1 кг; за 9 месяцев 2006г.-252,6 кг). Наибольший объем наркотиков изъят в Невском районе - 143,963 кг.
- Наибольшее число лиц, выявленных за совершение преступлений, связанных с незаконным оборотом наркотиков, в Выборгском, Красногвардейском и Красносельском районах. В большинстве районов Санкт-Петербурга наблюдается снижение числа лиц, выявленных за совершение преступлений, связанных с незаконным оборотом наркотиков.

Преступность несовершеннолетних



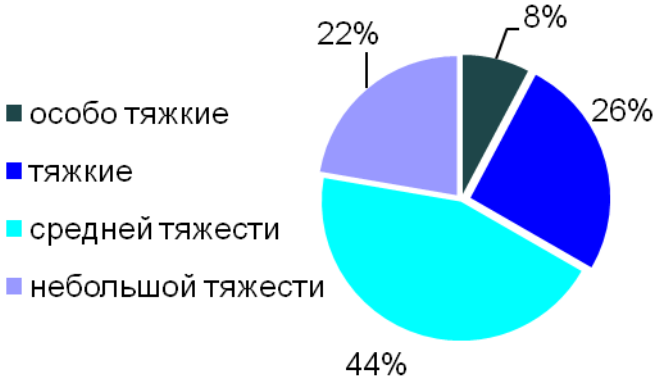
по Санкт-Петербургу - уровень преступности среди несовершеннолетних за 9 месяцев 2011 г. составляет 43 преступления в расчете на 10 тыс. несовершеннолетних



- За 9 месяцев 2011 года наибольшее количество преступлений среди несовершеннолетних, из числа раскрытых, зафиксировано в Красногвардейском, Колпинском и Центральном районах. В тринадцати районах Санкт-Петербурга количество преступлений, совершенных несовершеннолетними в сравнении с соответствующим периодом 2010 года выросло. Существенный рост наблюдается в Красногвардейском (+3 раза к АППГ) и Петродворцовом (+2,1 раза к АППГ) районах. Наибольшее снижение количества преступлений, совершенных несовершеннолетними, в Курортном (-78,9% к АППГ) и Невском (-58,2% к АППГ) районах.
- Уровень преступности среди несовершеннолетних в расчете на 10 тыс. человек в возрасте от 14 до 17 лет, включительно, самый высокий в Красногвардейском районе. Значительно выше среднего по городу уровень преступности среди несовершеннолетних зафиксирован также, в Колпинском и Центральном районах.
- За 9 месяцев 2011 года в Санкт-Петербурге выявлено за совершение преступлений 626 несовершеннолетних (за 9 месяцев 2010 года – 540; за 9 месяцев 2009 года – 608; за 9 месяцев 2008 года – 821; за 9 месяцев 2007 года – 890). Среди несовершеннолетних, выявленных за совершение преступлений – 65,8% составляют студенты и учащиеся; 2,9% находились в состоянии алкогольного опьянения; 3,7% в состоянии наркотического опьянения; 8,3% ранее совершавшие преступления; 5,0% ранее судимые за совершение преступлений.
- Наибольшее число выявленных несовершеннолетних, совершивших преступления, в расчете на 10 тыс. лиц в возрасте от 14 до 17 лет, в Красногвардейском районе, наименьшее в Курортном.



Структура рецидивной преступности, по степени тяжести, совершенных преступлений



- ⊕ За 9 месяцев 2011 года в Санкт-Петербурге совершено 7858 преступлений, совершенных лицами, ранее совершавшими преступления, что на 1.3% больше, чем за аналогичный период прошлого года.
- ⊕ В девяти районах города наблюдается рост количества преступлений, совершенных данными лицами. Наиболее существенный рост отмечен в Колпинском (+154,4% к АППГ) и Приморском (+118,8% к АППГ) районах города.
- ⊕ Наибольшее количество преступлений, совершенных лицами, ранее совершавшими преступления, из числа раскрытых, зарегистрировано, как и год назад в Невском районе (1253 ед.). При этом в Невском районе отмечено значительное снижение преступлений данного вида (-23,8% к АППГ).
- ⊕ Остается высокой тяжесть преступлений, совершенных этой категорией лиц. Тяжкие и особо тяжкие составы преступлений составляют по итогам 9 месяцев 2011 года 33,8% от общего числа раскрытых преступлений.

Состояние безопасности дорожного движения в Санкт-Петербурге

Состояние безопасности дорожного движения



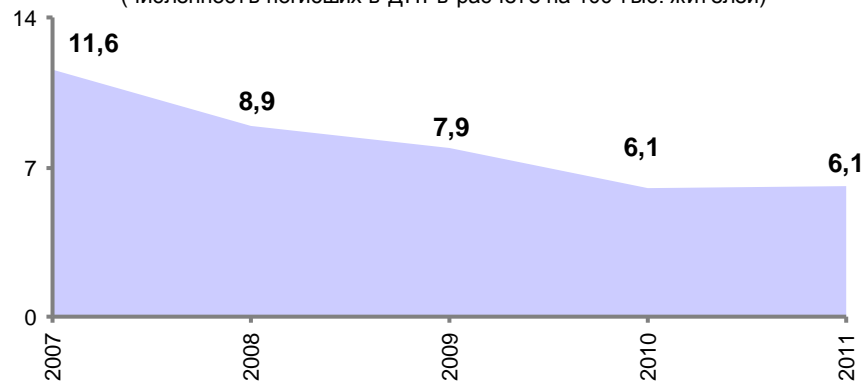
■ число погибших в ДТП, чел.
■ число детей, погибших в результате ДТП, чел.
○ количество ДТП в которых были пострадавшие, ед.

Тяжесть ДТП в Санкт-Петербурге



Смертность в результате дорожно-транспортных происшествий

по итогам 9-ти месяцев
(численность погибших в ДТП в расчете на 100 тыс. жителей)



Уровень безопасности дорожного движения



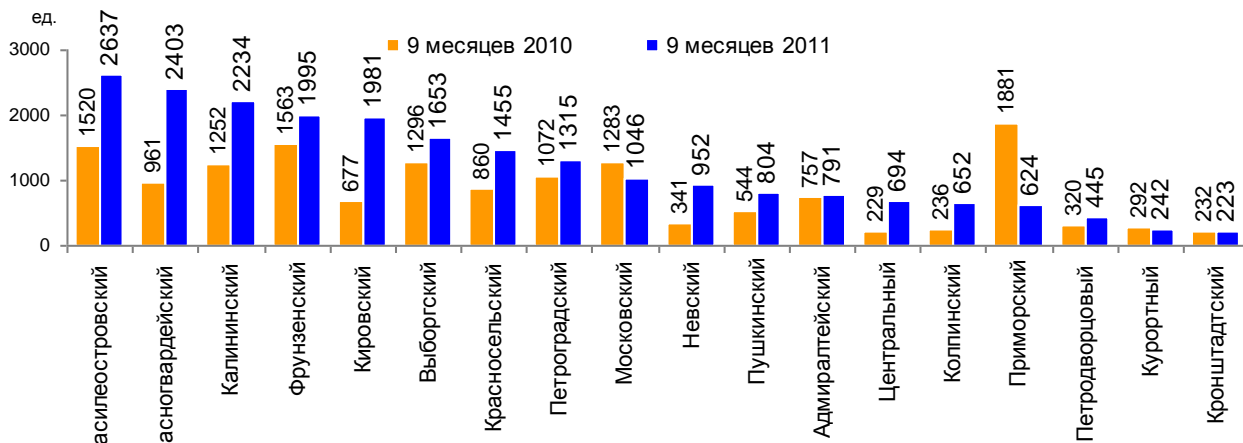
⊕ За 9 месяцев 2011 года в Санкт-Петербурге произошло 5306 ДТП в которых были пострадавшие. В сравнении с соответствующим периодом 2010 года количество ДТП снизилось на 2,2%. Сохранилась тенденция по снижению числа пострадавших в ДТП (-2,2% к АППГ). Число погибших выросло на 6,8%.

⊕ Показатель тяжести дорожно-транспортных происшествий в Санкт-Петербурге в сравнении с аналогичным периодом прошлого года вырос на 0,4 процентных пункта.

⊕ Имеют устойчивую тенденцию к снижению основополагающие показатели, характеризующие безопасность дорожного движения – смертность в результате ДТП и уровень безопасности дорожного движения.

Деятельность административных комиссий при администрациях районов

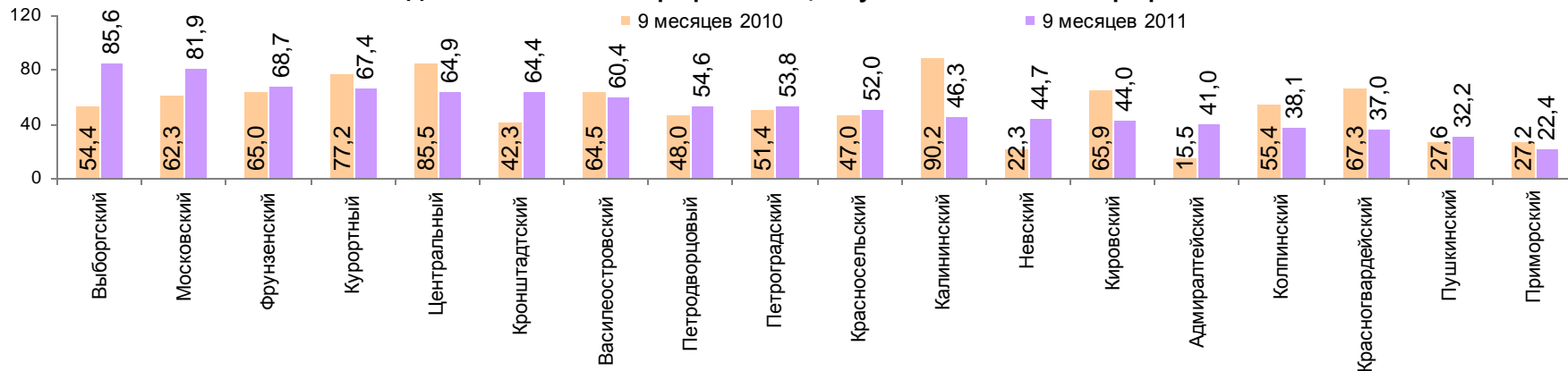
Количество рассмотренных дел об административных правонарушениях



Структура дел об административных правонарушениях по Санкт-Петербургу

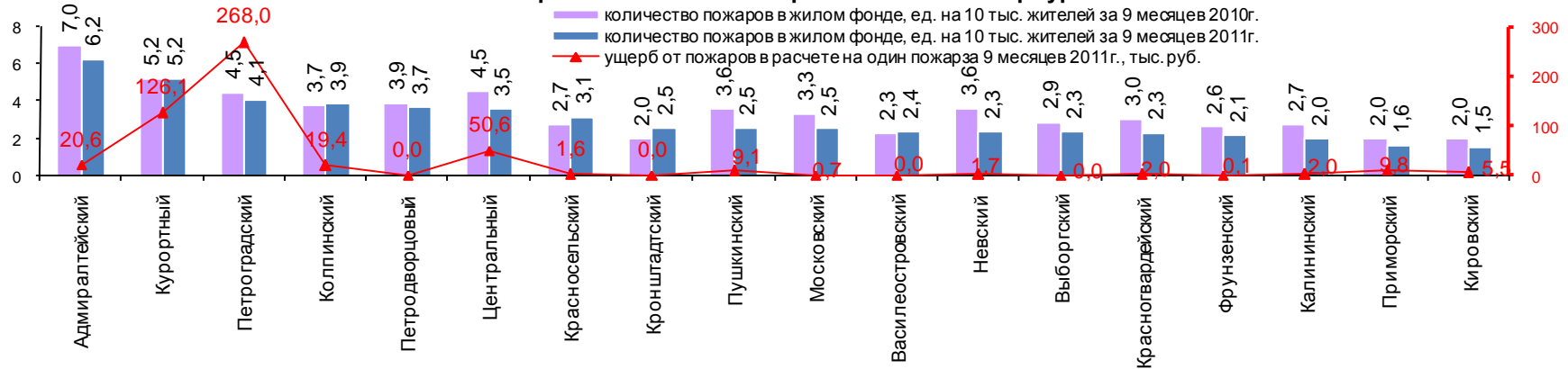


Доля взысканных штрафов в общей сумме наложенных штрафов

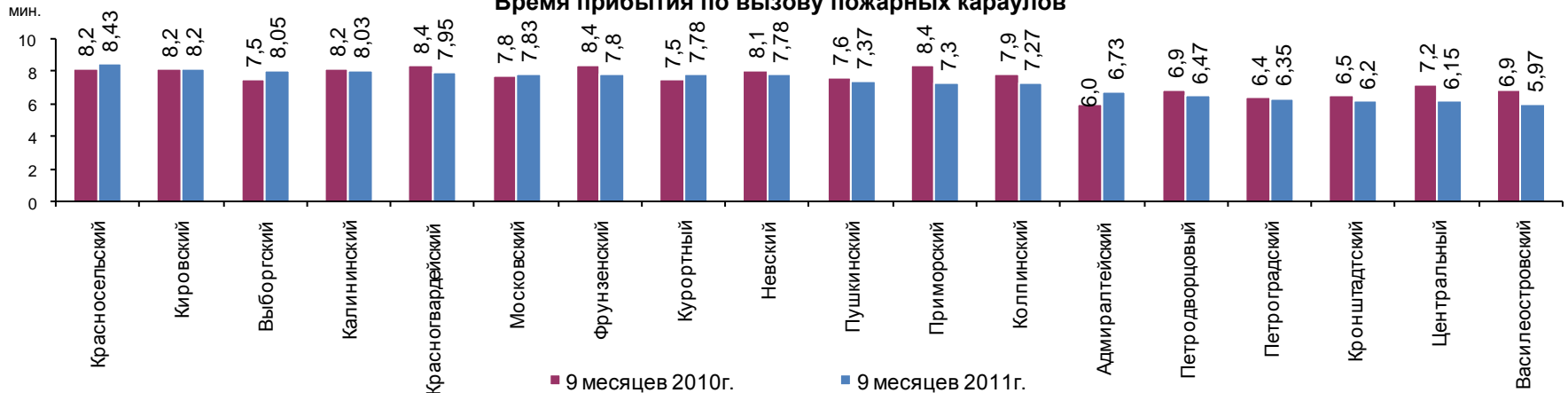


- Во всех районах Санкт-Петербурга за 9 месяцев 2011 года, по данным центральной административной комиссии, рассмотрено 22146 дел об административных правонарушениях (за 9 месяцев 2010 года – 15316). Объем рассмотренных административными комиссиями дел вырос на 44,6%. Доля взысканных штрафов в общей сумме наложенных составила 50,4% (за 9 месяцев 2010 года – 59,4%).
- Положение по взысканию наложенных штрафов лучше обстоит в Выборгском (85,6%) и Московском (81,9%) районах. Самая малая доля взысканных штрафов в общей сумме наложенных штрафов, в Приморском районе (22,4%). Заметное улучшение наблюдается в деятельности административных комиссий Выборгского, Московского, Невского и Адмиралтейского районов.
- В целом по Санкт-Петербургу, за 9 месяцев 2011 года структура дел об административных правонарушениях выглядит следующим образом: 74% - нарушения в сфере благоустройства; 14% - нарушение правил торговли; 12% - нарушение закона о тишине.

Пожарная безопасность в районах Санкт-Петербурга



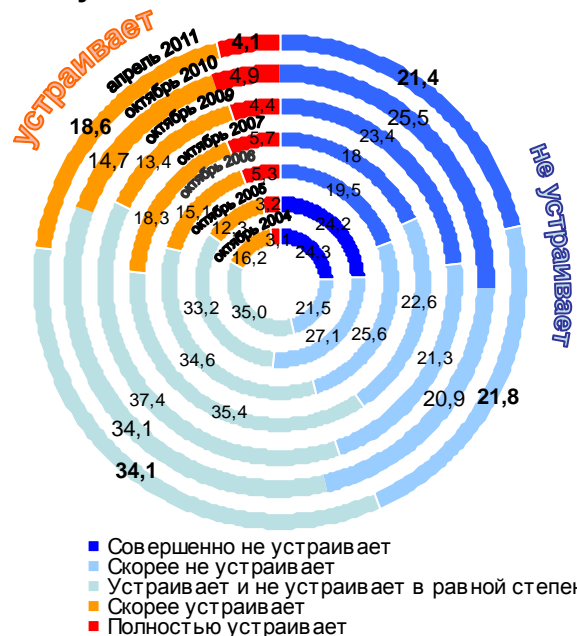
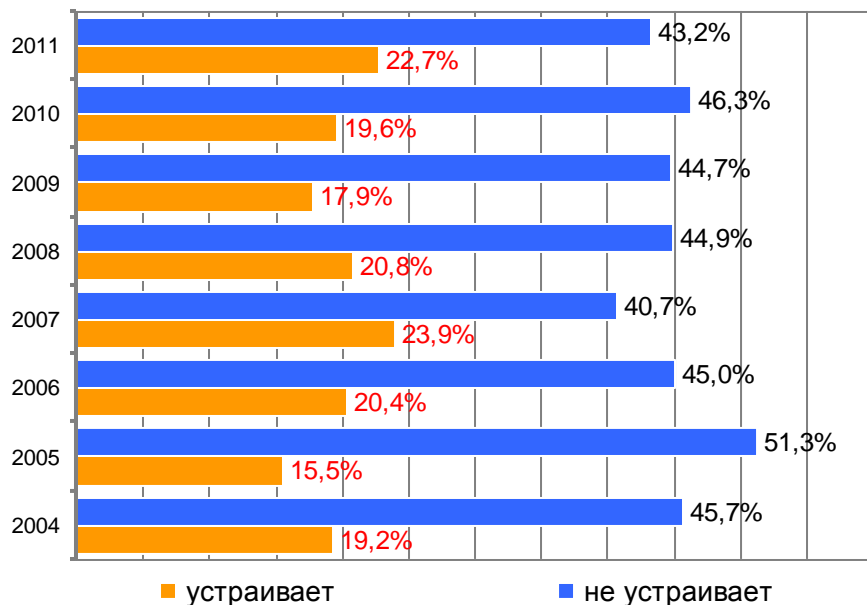
Время прибытия по вызову пожарных караулов



- Положение с пожарной безопасностью остается непростым, ввиду того, что в городе много старого и ветхого жилья. Уровень пожарной опасности самый высокий в Адмиралтейском районе, самый низкий в Кировском районе. Ущерб от пожаров в расчете на один пожар самый большой в Петроградском районе.
- В четырех районах Санкт-Петербурга уровень пожарной опасности (количество пожаров в жилом фонде, ед. на 10 тыс. жителей) вырос. Самый значительный рост отмечен в Кронштадтском районе (+88,3% к АППГ).
- По состоянию на 1 октября 2011 года во всех районах Санкт-Петербурга время прибытия по вызову пожарных караулов не превышает 10 минут. В сравнении соответствующим периодом 2010 года время прибытия по вызову пожарных караулов снизилось во всех районах Санкт-Петербурга, за исключением Курортного, Адмиралтейского, Московского, Выборгского и Красносельского. Лучшее значение показателя в Василеостровском районе и не превышает 6-ти минут.

Оценка работы правоохранительных органов Санкт-Петербурга жителями города

Оценка работы правоохранительных органов, % от полученных ответов



Средний балл, выставленный петербуржцами за работу правоохранительным органам (полиция, ОМОН, ГИБДД, прокуратура)



- ⊕ За все время наблюдений, с октября 2004 года, сохраняется общая неудовлетворительная оценка работы правоохранительных органов: доля петербуржцев, которых не устраивает их работа, значительно превышает долю тех, кто ею удовлетворен. Результаты апрельского 2011 года опроса свидетельствуют о том, что число жителей Санкт-Петербурга, которых устраивает работа правоохранительных органов, выросла. Вместе с тем доля петербуржцев, которых она не устраивает, в 1,9 раза превышает долю тех, кто ею удовлетворен.
- ⊕ В апреле 2011 года доля тех, кого полностью удовлетворяет работа правоохранительных органов власти, составила 4,1%, тогда как придерживающихся противоположной точки зрения в 5 раз больше. Доля респондентов которых скорее устраивает работа правоохранительных органов несколько выросла.
- ⊕ В апреле 2011 года петербуржцы оценили деятельность правоохранительных органов на 2,62 балла (по 5 -балльной шкале). В сравнении с октябрём 2010 года средний балл за работу правоохранительным органам повысился.

Данные для исследования получены в результате опросов, проведенных НИИКСИ СПбГУ по заказу Санкт-Петербургского информационно-аналитического центра. Метод: стандартизованное телефонное интервью с использованием системы CATI; выборка: 1200 чел., квотная (по полу и возрасту), статистическая погрешность: 2,9%.

- В Санкт-Петербурге сохраняется тенденция по снижению количества зарегистрированных преступлений. Вместе с тем, темпы снижения количества зарегистрированных преступлений замедлились с 16,5% по итогам 9 месяцев 2010 года до 7,8% по итогам 9 месяцев 2011 года. Снижение количества зарегистрированных преступлений произошло в четырнадцати районах Санкт-Петербурга.
- Уровень зарегистрированной преступности за 9 месяцев 2011 года в сравнении с соответствующим периодом 2010 года снизился на 7,8%. **Значительно выше среднего уровень зарегистрированной преступности остается в Центральном и Адмиралтейском районах.**
- **Положение с раскрываемостью преступлений в Санкт-Петербурге изменилось в худшую сторону (с 55,8% до 53,2%) . В 12-ти районах отмечено снижение раскрываемости преступлений. В Санкт-Петербурге по итогам 9 месяцев 2011 года, было раскрыто только одно из трех преступлений, уголовные дела о которых находились в производстве.**
- **Остается высокой доля тяжких и особо тяжких преступлений. Практически во всех районах Санкт-Петербурга тяжкие и особо тяжкие преступления составляют более одной трети от общего количества зарегистрированных преступлений.** Положительным является то, что в одиннадцати районах Санкт-Петербурга уровень преступности по тяжким и особо тяжким преступлениям снизился. **Вместе с тем, отмечено существенное ухудшение раскрываемости тяжких и особо тяжких преступлений (-9,9 п.п. к АППГ). Самая низкая раскрываемость в Пушкинском районе (23%). Во всех районах, за исключением Невского, раскрываемость тяжких и особо тяжких преступлений, в текущем периоде в сравнении с АППГ снизилась.**
- Во всех районах Санкт-Петербурга наблюдается снижение количества зарегистрированных преступлений экономической направленности. **По-прежнему в районах города фиксируется большой разрыв по раскрываемости экономических преступлений от 30% в Адмиралтейском до 74% в Кировском районе.**
- Доля краж в общем количестве зарегистрированных преступлений в Санкт-Петербурге составляет 36,9%, и практически не изменилась в сравнении с АППГ. В большинстве районов города количество зарегистрированных краж снизилось. Самый минимальный уровень краж с объектов различных форм собственности во Фрунзенском районе.
- **Впервые за последние три года отмечен рост количества зарегистрированных «уличных» преступлений (+5,4% к АППГ). Рост количества зарегистрированных «уличных» преступлений отмечен в восьми районах Санкт-Петербурга. Доля «уличных» преступлений в общем количестве зарегистрированных выросла с 22,3% до 25,5%. Рост удельного веса «уличных» преступлений отмечен в четырнадцати районах города. Уровень «уличной» преступности в сравнении с АППГ практически не изменился.**
- **За 9 месяцев 2011 года в сравнении с аналогичными периодами прошлых лет продолжился рост количества преступлений совершенных иностранными гражданами и лицами без гражданства (+18,1%). 94% преступлений, совершаемых иностранными гражданами и лицами без гражданства в Санкт-Петербурге, происходят по вине граждан государств-участников СНГ.**
- **В отчетном периоде в сравнении с соответствующим периодом 2010 года произошел рост количества зарегистрированных преступлений, совершенных в отношении иностранных граждан (+20,8% к АППГ). В течении последних лет наблюдается устойчивая тенденция роста количества расследованных преступлений, совершенных в отношении иностранных граждан.**

- В тринадцати районах Санкт-Петербурга наблюдается рост количества преступлений, совершенных несовершеннолетними. В Санкт-Петербурге прирост составил 17,4%.
- В Санкт-Петербурге продолжился рост количества преступлений, связанных с незаконным оборотом наркотиков(+17,7% к АППГ). Остается высокой доля тяжких и особо тяжких преступлений, связанных с незаконным оборотом наркотиков (74%).
- В отчетном периоде в половине районов города выросло количество преступлений, совершенных лицами, ранее совершавшими преступления. В целом по Санкт-Петербургу рост значения данного показателя составил 1,3% к АППГ.
- В целом, по комплексу рассмотренных показателей, не смотря на общее снижение уровня преступности, по итогам 9 месяцев 2011 года произошло нарастание негативных тенденций в сфере правопорядка в Санкт-Петербурге.
- Состояние безопасности дорожного движения на сравниваемых временных промежутках практически не изменилось. В основном дорожно-транспортные происшествия происходят по вине водителей (79%). На 2,2% уменьшилось число пострадавших в ДТП. В Санкт-Петербурге снизился уровень безопасности дорожного движения, смертность в результате ДТП осталась на уровне аналогичного периода прошлого года.
- В большинстве районов города активизировалась деятельность административных комиссий. Выросло количество рассмотренных дел. В десяти районах наблюдается рост взысканных штрафов.
- В тринадцати районах города сократилось время прибытия по вызову пожарных караулов. **В четырех районах Санкт-Петербурга вырос уровень пожарной опасности.**
- За все время наблюдений, по результатам опросов жителей города, не смотря на незначительный рост оценок в текущем периоде, сохраняется общая неудовлетворительная оценка работы правоохранительных органов.

- **Преступность** - социально-правовое явление, включающее преступления, совершенные на конкретной территории в течение определенного периода времени, и характеризующееся количественными и качественными показателями.
- **Преступление** - виновно совершенное общественно опасное деяние, запрещенное Уголовным кодексом Российской Федерации под угрозой наказания.
- **Зарегистрированное преступление** - выявленное и официально взятое на учет общественно опасное деяние, предусмотренное уголовным законодательством.
- **Тяжкие и особо тяжкие преступления** - деяния, представляющие повышенную общественную опасность, предусмотренные пунктами 4 и 5 статьи 15 Уголовного кодекса Российской Федерации.
- **Грабеж** - открытое хищение чужого имущества.
- **Разбой** - нападение в целях хищения чужого имущества, совершенное с применением насилия, опасного для жизни или здоровья, либо с угрозой применения такого насилия.
- **Кража** - тайное хищение чужого имущества.
- **Лица, совершившие преступления** - официально взятые на учет органами внутренних дел лица, на которых заведены уголовные дела.
- **Преступность несовершеннолетних** - совокупность преступлений, совершенных подростками, которым ко времени совершения преступления исполнилось четырнадцать, но не исполнилось восемнадцати лет.
- **Осужденные** - лица, в отношении которых судами вынесены обвинительные приговоры, вступившие в законную силу.
- **Состав осужденных** - распределение общего числа осужденных по полу, возрасту, мерам наказания, назначенным судами.
- **Лишение свободы** заключается в изоляции осужденного от общества путем направления его в колонию-поселение или помещения в исправительную колонию общего, строгого или особого режима либо в тюрьму. Лица, осужденные к лишению свободы, не достигшие к моменту вынесения судом приговора восемнадцатилетнего возраста, помещаются в воспитательные колонии общего или усиленного режима.
- **Раскрываемость преступлений** - отношение числа преступлений, дела о которых окончены расследованием в отчетном периоде, к общему числу раскрытых и нераскрытых преступлений независимо от времени возбуждения уголовного дела и времени регистрации данного преступления.