

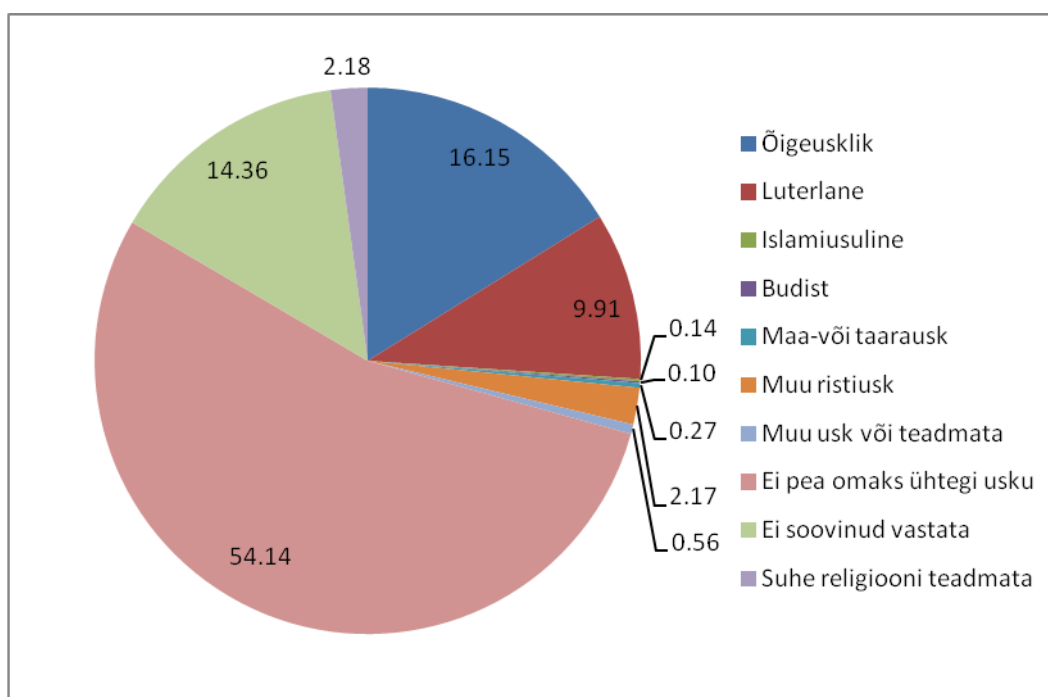
Eesti elanike suhtumine usku

Ene-Margit Tiit, TÜ emeriitprofessor

Enamikul senistest rahvaloendustest on eesti elanikelt küsitud ka nende suhtumist usku (religiooni). Loomullikult ei küsitud usu kohta küsimusi nõukogude ajal läbi viidud rahvaloendustel, küll aga küsiti seda (pärast vaidlusi ja hääletamist) Eesti Vabariigis 1922. ja 1934. aastal toimunud rahvaloendustel.

2011. aasta loendusel esitati kõigile vähemalt 15-aastastele isikutele usu kohta kaks küsimust – kõigepealt küsiti, kas vastaja tunnistab omaks mingit usku¹ ja seejärel paluti usk täpsustada². Selleks oli kolm võimalust – märkida usk ankeedil esitatud valikust, kus olid antud eeldatavasti kõige sagedamini esinevad usud, valida usk loetelus, kus olid usud, mis Eestis registreeritud ja lõpuks ka kirjutada usk ankeeti tekstina. Esimesele küsimusele vastamisest võis isik ka keelduda – oli võimalik valida vastusevariant „ei soovi vastata“, samuti ka „ei tea“ – viimane eeskätt neid vastajaid arvestades, kes vastasid leibkonnaliikme eest.

Suhtumist usku küsiti ka 2000. aasta rahvaloendusel. Siis pidas mõnda usku omaks 29,2% vastanutest. Ülejäänute seas oli nii usus suhtes ükskõikseid (34,1%), ateiste (6,1%), vastata mittesoovijaid (8%) kui ka neid, kes vastata ei osanud (14,6%) või kes jätsid vastamata (8%). Levinuim usk oli luterlus, seda tunnistas 13,6% rahvastikust. Populaarsuselt teisel kohal oli õigeusk, mida tunnistas 12,8% kogurahvastikust.



Joonis 1. Arvukamalt esindatud religioonid

2011.aasta rahvaloendusel oli usuga seotud inimeste osakaal rahvastikus praktiliselt sama, mis eelmiselgi korral: mõnda usku pidas omaks 29,3% rahvastikust (35,1% nendest, kes soovisid ja

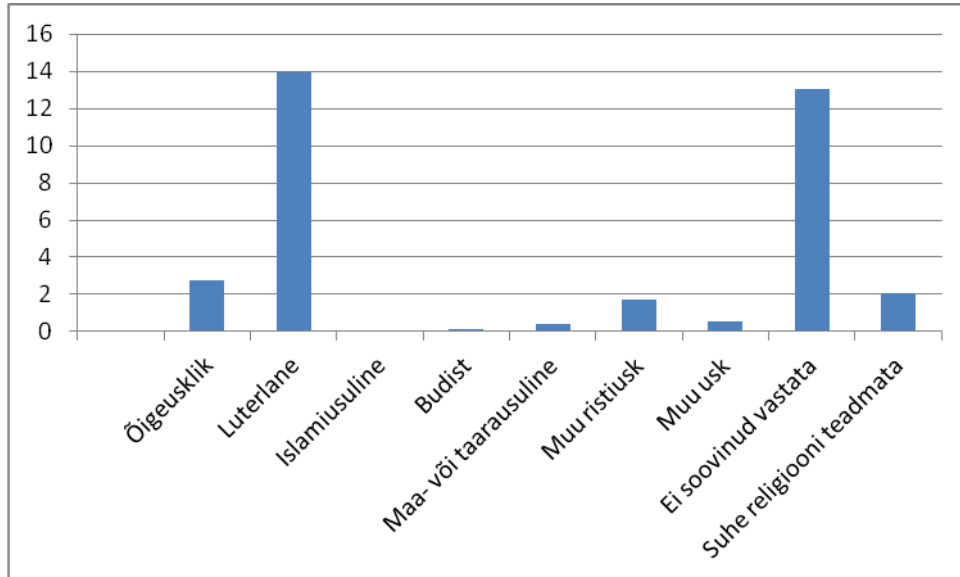
¹ Edasise analüüsi tekstis nimetatakse inimesi, kes mingit usku omaks peavad, lühidalt ka usklikeks.

² Kõigi religiooniga seotud suhtarvude puhul loetakse kogurahvastikuks kõiki vähemalt 15-aastaseid Eesti püsielanikke.

oskaid vastata). Muutunud oli aga eelistatavate uskude järjestus ja vahekord. Esikohale oli tõusnud õigeusk – seda tunnistas nüüd 16,1% rahvastikust, luterlaste osakaal oli kahanenud, neid oli vaid 9,9% loendatutest.

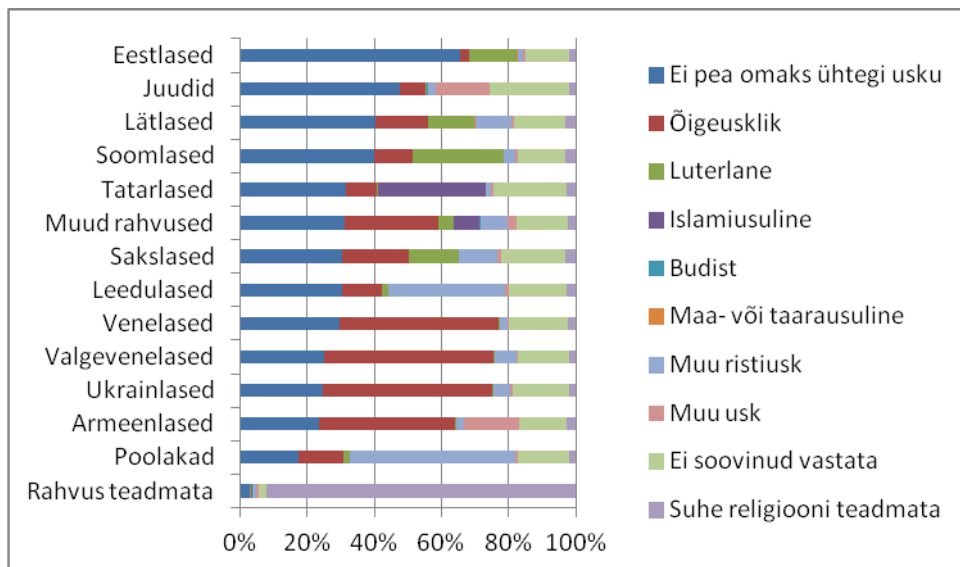
Religioon ja rahvus

Suhtumine religiooni ja eelisreligiooni valik sõltus väga oluliselt vastaja rahvusest.



Joonis 2. Eestlaste religioonivalikud

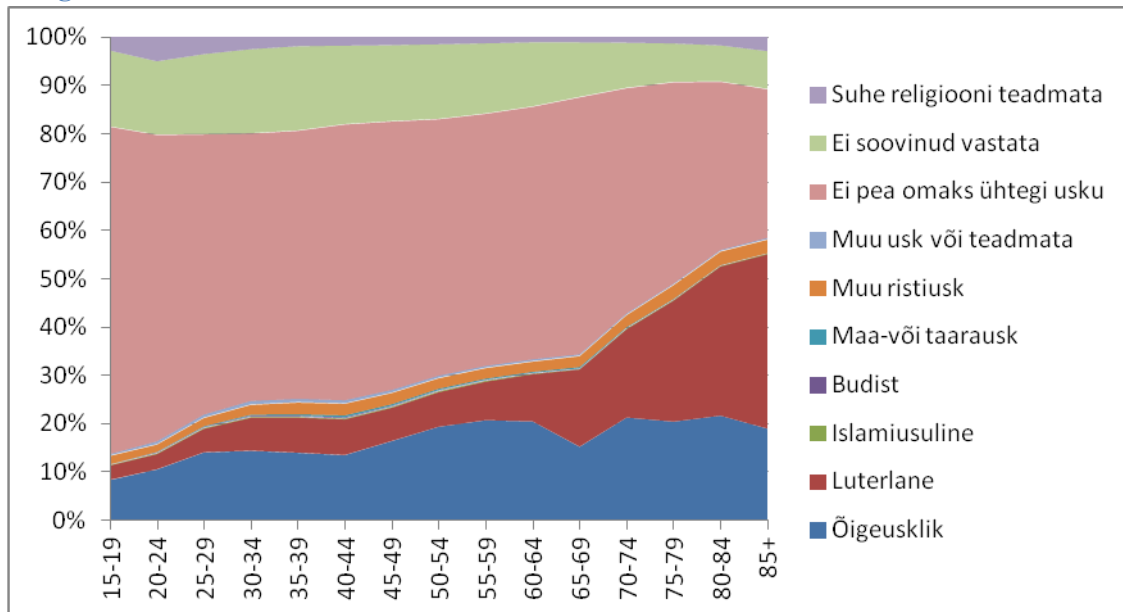
Eestlastest 13% ei soovinud usuga seotud küsimustele vastata ja 65,5% deklareeris, et nad ei pea omaks ühtegi usku – võrreldes kõigi teiste Eestis elavate rahvusrühmadega oli see kõrgeim mitteuskujate arv (seda vastusevarianti ei ole joonisel 3 kujutatud). 2,7% eestlastest tunnistas õigeuskku, 1,7% muud ristiusk (peale luteri ja õigeusu), 0,4% oli maa- või taarausku ja 0,5% muud usku.



Joonis 3. Eestimaa erinevate rahvuste esindajate religioonivalikud

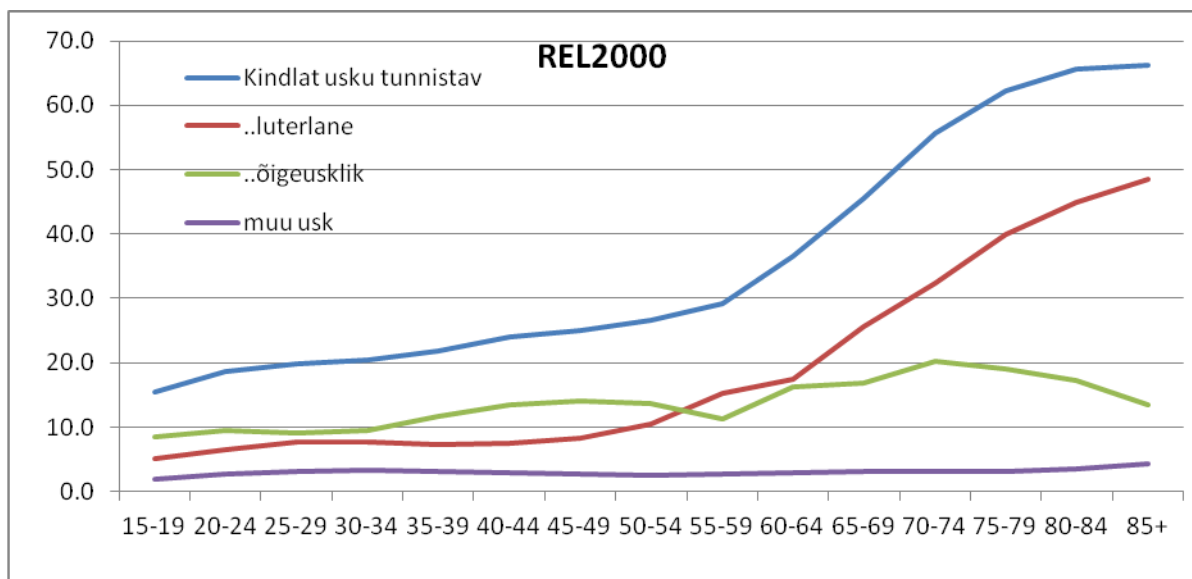
Venelastest 47,5% tunnistas õigeusku, ühtegi usku ei pea omaks 29,6% ja vastata ei soovinud 15,2%. Ukrainlastest ja valgevenelastest oli õigeusklikke pisut üle 50%, armeenlastest – 40%. Mõnevõrra üllatav on, et ka sakslaste ja lätlaste hulgas oli õigeusklikke rohkem kui luterlasi – vastavalt 19,9% ja 14,7% ning 15,7 % ja 13,7%. Soomlaste seas oli levinuim usk luterlus (27%), kuid 40% neist ei tunnistanud ühtegi usku. Poolakate ja leedulaste puhul oli levinuim usk katoliiklus (49% ja 35%), tatarlastest 32% tunnistasid endid islamiusulisteks. Kõige vähem usklikud olid (eestlaste järel) juudid, neist 47,7% kinnitas, et nad ei tunnista ühtegi usku ja 24% ei soovinud usuküsimusele vastata.

Religioossuse sõltuvus vanusest

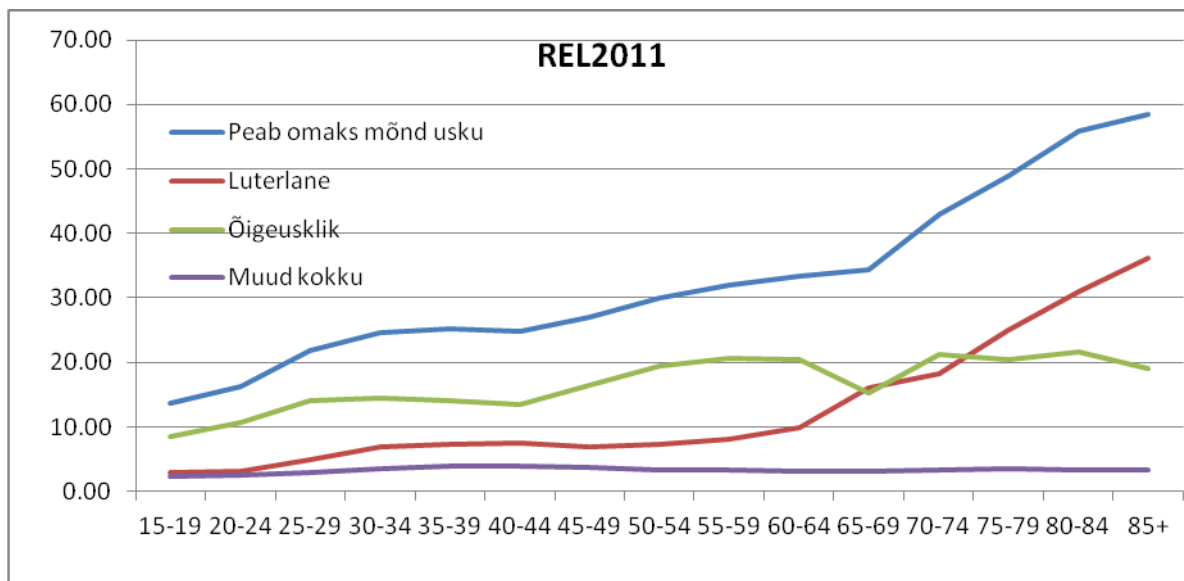


Joonis 4. Erinevas vanuses isikute religioonivalikud

Joonisel 4 on näha, kuidas luterlaste osakaal nooremates vanuserühmades oluliselt väheneb eakamatega võrreldes.



Joonis 5. Erinevaid usku tunnistavate isikute esinemissagedus (%) vanuserühmadest REL2000 andmetel



Joonis 6. Erinevaid usku tunnustavate isikute esinemissagedus (%) vanuserühmadest REL2011 andmetel

Võrreldes vanusest sõltuvat religioonivalikut 2000. aasta ja 2011 aasta loendustel saab selgeks luterlaste suhtarvu märgatav kahanemine samal ajal kui õigeusklike arv ja suhtarv kasvasid, võrdle jooniseid 5 ja 6. Õigeusklike arvu kasvu võib seostada Venemaa intensiivse poliitilise propagandaga (sh kirikute ehitamine), mis seostab vene rahvuslikkust ja ühtekuuluvust õigeusuga.

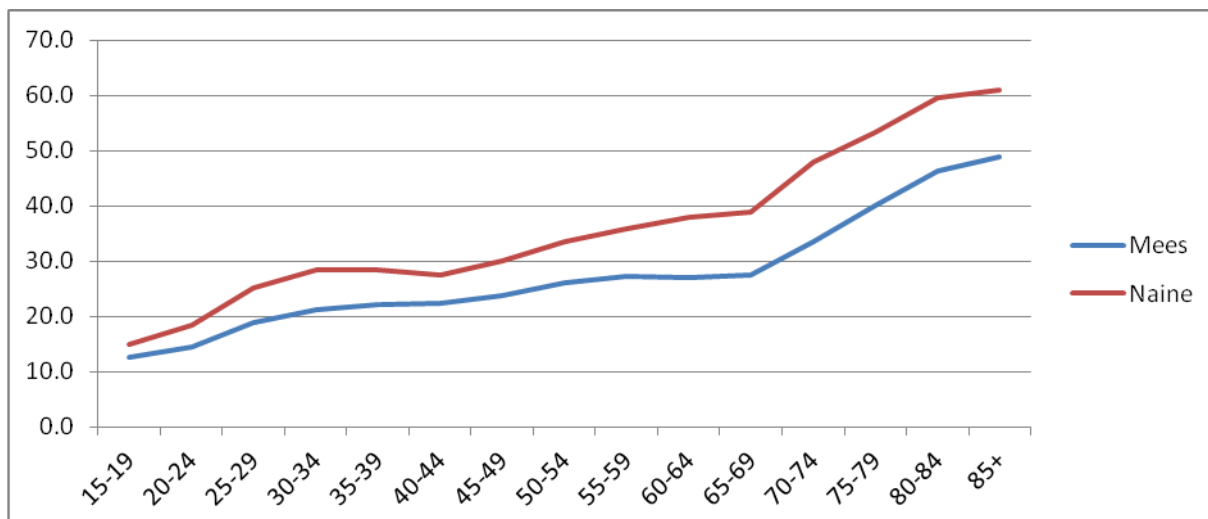
Muude uskude hulgas on niihästi maa- ja taarausku, islam, budism kui ka ristiusu mitmed muud voolud (baptistid, adventistid), samuti ka igasugused muud usud nagu satanism, lilla leegi hoidjad jne. Nende summaarne osakaal on võrdlemisi püsivalt kõigis vanuserühmades 2–3,5%.

Üle 10% tõuseb luterlaste osakaal 50ndatel aastatel sündinute puhul (mõlema loenduse andmed), enne 1926. aastat sündinutest on luterlasi 37%, st ligi pooled eestlased. Seega ei ole luterlaste osas toimunud kahe rahvaloenduse vahel muid muutusi, välja arvatud vanema põlvkonna lahkumine ja noorema põlvkonna seas usklike väga nõrk pealekasv. Õigeusklike usuline aktiivsus on märgatavalt suurenenud praktiliselt kõigis vanuserühmades. Siinjuures võib arvestada, et venelaste ja eestlaste arvukuse vahekord loenduste vahel muutus väga vähe (eestlaste osakaal kasvas ühe % võrra).

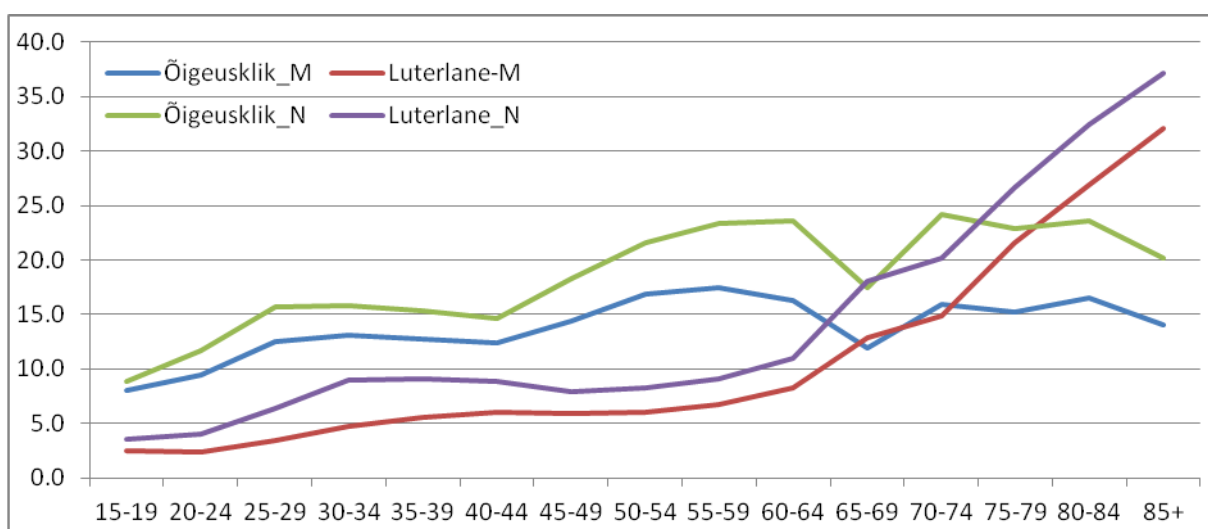
Meeste ja naiste usklikkus

Kui analüüsida sugude lõikes inimesi, kes mõnda usku tunnustavad, siis selgub naiste märgatav ülekaal – vähemalt 15-aastastest meestest inimestest peab mõnda usku omaks 23,6%, samas vanusevahemikus naistest aga 34,1%. Kuid neid mehi ja naisi, kes kinnitavad, et nad ühtegi usku omaks ei pea, on praktiliselt ühe palju – peaaegu 300 000 kumbagi. Probleemi taga on meeste ja naiste erinev oodatav eluiga ja sellest tulenevalt erinev vanusejaotus.

Luteriusuliste hulgas on naisi peaaegu kas korda rohkem kui mehi, kuid ilmselt on selle põhjuseks vanusejaotus – eakate seas on naiste ülekaal suur. Õigeusklike naiste ja meeste suhe on 60:40. Tähelepanuväärne on aga see, et mehed on ülekaalus muude, meil mittetraditsiooniliste uskude osas. Ka taara- ja maausulisi mehi on naistest enam kui poole tuhande jagu rohkem. Mehi on rohkem ka islamistide, budistide, judaistide, hindude, paganate, satanistide jmt hulgas, kuid kõigi nende osakaal ja oletatavasti ka mõju on väga väikesed.

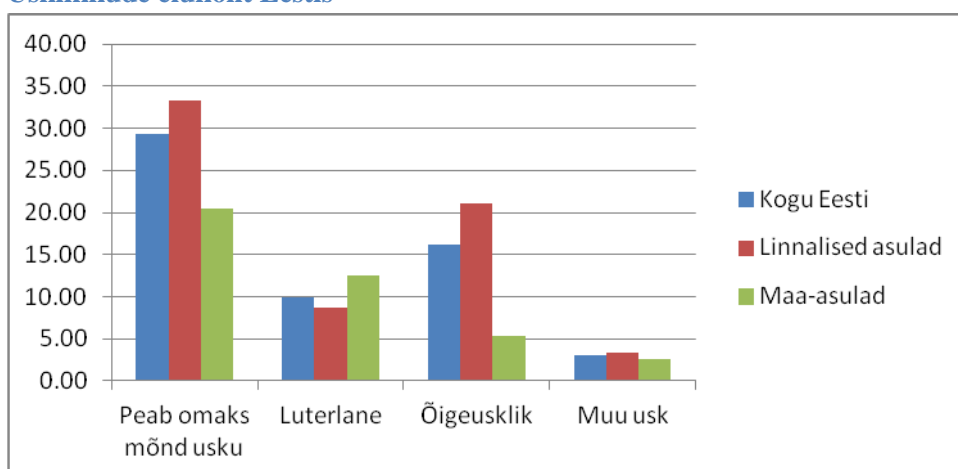


Joonis 7. Mingit usku omaks pidavate meeste ja naiste vanusejaotus (% vanuserühmast)



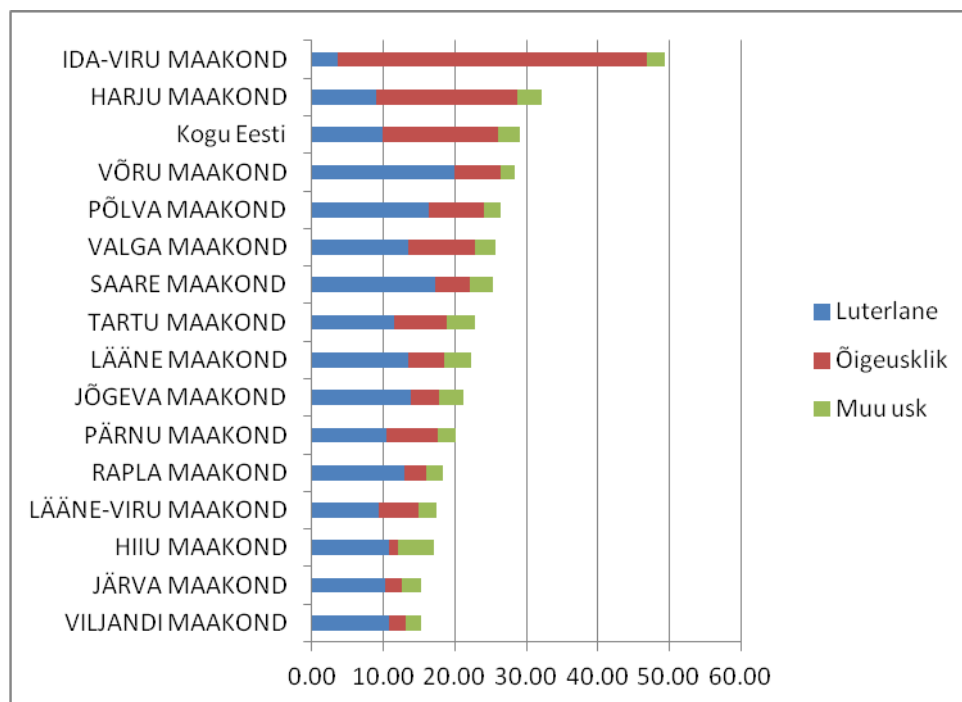
Joonis 8. Luteri- ja õigeusku meeste ja naiste vanusejaotus (% vanuserühmast)

Usklikkude elukoht Eestis



Joonis 9. Uskllike paiknemine linnas ja maal (% elanikkonnast riigis, linnalistes ja maalistes asulates)

Esmapilgul on ootamatu, et linnalistes asulates on usklikke rohkem kui maal – tavapärane on pigem vastupidine olukord, et maaelanikkond on oma vaadetelt traditsioonilisem ja alalhoidlikum ka usu suhtes.



Joonis 10. Maakondade järjestus elanike usklikkuse järgi

Eesti puhul on linnaelanike kõrgema usklikkuse üheks oluliseks põhjuseks linna- ja maaelanike erinev rahvusstruktuur – linnades on suhteliselt suurem osa venelasi, ukrainlasi ja ka valgevenelasi, kellest märksa suurem osa peab mõnd usku omaks kui seda teevad eestlased, kes moodustavad ligi 90% maaelanikest. Kuid see pole ilmselt ainus põhjus. Terves reas maakondades on väikelinnades usku omaks pidavate inimeste, sh eriti luterlaste osakaal mõne protsendi võrra suurem kui lähikonna maavaldades. Niisugused on Põltsamaa linn (luterlasi linnas 20%, vallas 15%), Kilingi-Nõmme linn (luterlasi vastavalt linnas ja saarde vallas 15% ja 13%), Otepää linn ja vald (samad protsendid), Suure-Jaani linn ja vald (luterlasi vastavalt 14% ja 10%, Türi linn ja vald (12% ja 10%), Antsla linn ja vald (24% ja 20%). Siinjuures tuleb arvestada, et valla puhul on arvestatud ka linnaelanikke, seega erinevus linna- ja maaelanike vahel on suurem kui näitavad esitatud %-d. On ka vastupidiseid näiteid (Põlva linn – 14% ja Põlva vald – 17% luterlased), kuid need pole nii silmahakkavad. Võimalik, et siin on kas põhjuseks kirikute paiknemine linnades, so parem kättesaadavus linnaelanikkonnale.

Maakondade järjestuses paneme tähele, et usklike koguarvu maakonnas määrab eeskätt õigeusklike arv. Konkurentsilt kõige rohkem on usklike Ida-Virumaal, kus usku peab omaks ligi pool elanikkonnast (49,4%), valdav enamik neist (43,3% maakonna elanikest) on õigeusklikud. Järgneb Harju maakond 32%ga, kus ligi viiendik elanikkonnast on õigeusklikud – valdavalt linnade elanikud, Loksal, Paldiskis ja Maardus on 30–40% elanikest õigeusklikud, Tallinnas 23%.

Kõigis ülejäänud maakondades on usklike osakaal alla 30% ja luterlasi rohkem kui õigeusklikke, kuid leidub üksikuid valdu, kus õigeusklikke on suhteliselt palju. Põhjuseks võib olla niihästi venekeelse elanikkonna suur osakaal (nt Tapa vallas ja Valga linnas, kus on 18% elanikest õigeusklikud) kuid ka traditsioonilised Eesti õigeusu piirkonnad (nt Kihnu vald, kus 40% elanikest on õigeusklikud). Kagu-

Eestis on usk märksa rohkem levinud kui mujal, sh eriti Kesk-Eestis. Võru-, Põlva- ja Valgemaal peab omaks usku rohkem kui veerand elanikkonnast, kusjuures luterlus edestab õigeusku keskmiselt kahekordselt. Õigeusklikud on aga Setumaa vallad – Mikitamäe ja Värska Põlvemaal, Meremäe Võrumaal, kus õigeusklikke on üle 40% elanikkonnast. Misso vallas on aga 17% õigeusklike kõrval 28% luterlasi. Peipsiäärsetes piirkondades on aga levinud nn vanausk, mis kombineerub õigeusuga. Silmapaistvalt kõrge usklikte osakaaluga Mustvee linnas on 25% õigeusklikke, 20% vanausulisi ja 12% luterlasi; ligikaudu samasugune on olukord ka Kasepää vallas. Kallastel, Piirissaare ja Peipsiääre vallas aga on usklikte osakaal 70–80% ja domineerivad vanausulised – Piirissaares ja Peipsiääres on neid koguni üle 60% koguelanikkonnast.

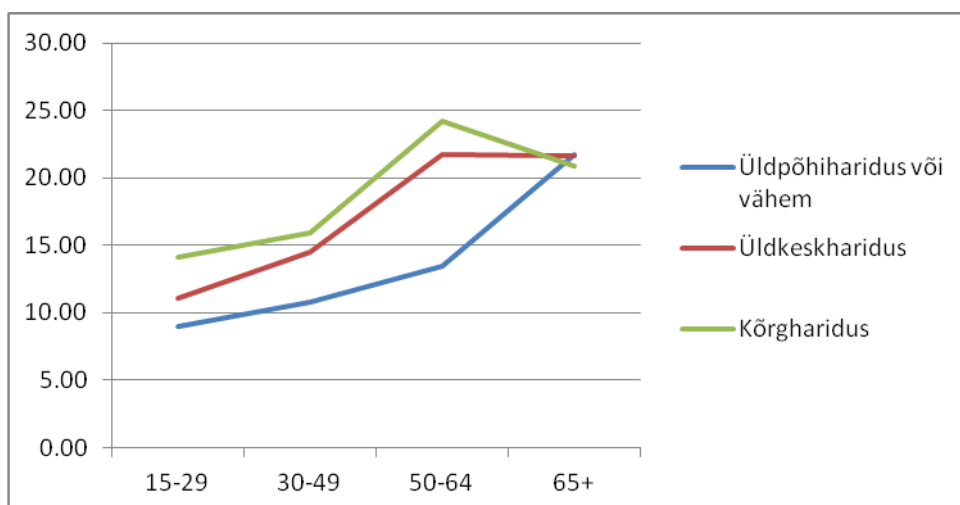
Suhteliselt kõige rohkem luterlasi – üle 30% on Saaremaal Torgu, Lümända ja Kihelkonnavallas. Pisut üle 30% on luterlasi ka Põlvemaal Orava vallas, neile järgnevad Võrumaa Vastseliina ja Misso vald vastavalt 29 ja 28 protsendiga elanikkonnast.

Väga väike on kõigis maakondades maa- ja taaraususe tunnustajate arvukus, see ei ulatu kokku üheski maakonnas poole protsendini, ületades 0,4% Viljandimaal, Läänemaal, Võrumaal ja Saaremaal. Kõige rohkem – ligi 0,3% -- oli maausu tunnustajaid Viljandimaal, Võrumaal, Raplamaal ja Põlvemaal. Taarausulistest osakaal elanikkonnast oli ligikaudu 0,2% Läänemaal ja Valgemaal.

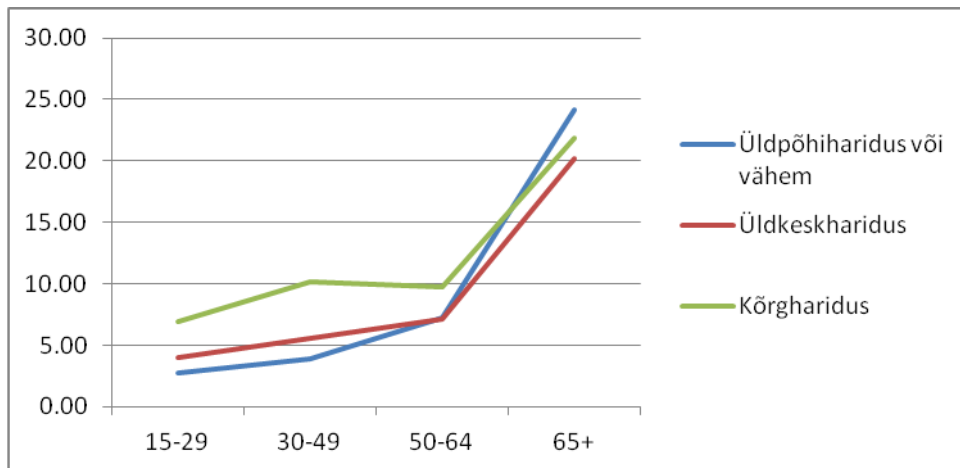
Maakondades, mida eraldi ei nimetatud, on usklikte osakaal elanikest riigi keskmisest veidi madalam, jäädes 15% ja 25% vahele ning valdade seas ei ole ülejäänutest uskude jaotuse poolest oluliselt eristuvaid. Kõige vähem on usklikke Viljandi- ja Järvemaal, vaid 15% elanikest, neist 2/3 luterlased. Võrdlemisi vähe on usklikke ka Hiiumaal, kusjuures siin kuulub enam kui veerand uskliktest luteri ja õigeusust erinevatesse kirikutesse, peamiselt on siin baptistid.

Hariduse mõju usu omakspidamisele

Oletada võiks, et kõrgema haridusega inimesed suhtuvad religiooni kriitilisemalt – nii oli see ka Eestis 20. sajandi alguses. Tänapäeval, kui inimesed mõtestavad endi jaoks religiooni uuesti pärast selle täielikku mahavaikimist nõukogude ajal, on asi pigem vastupidine: niihästi õigeusku kui ka luterlust peavad omaks pigem kõrgema kui madalama haridustasemega inimesed, kusjuures see seaduspära ilmneb praktiliselt kõigis vanuserühmades.



Joonis 11. Õigeusu tunnustamine erineva haridustasemega ja erinevas vanuses inimeste poolt



Joonis 12. Luteri usu tunnistamine erineva haridustasemega ja erinevas vanuses inimeste poolt

Rahvastiku põlisuse ja religioossuse seos valdade ja linnade tasandil

Analüüsid valdade ja linnade kaupa paralleelselt elanikkonna kuulumist põlisrahvastiku³ hulka ja religioossust ning religiooneelistusi, saame teha järgmised järeldused:

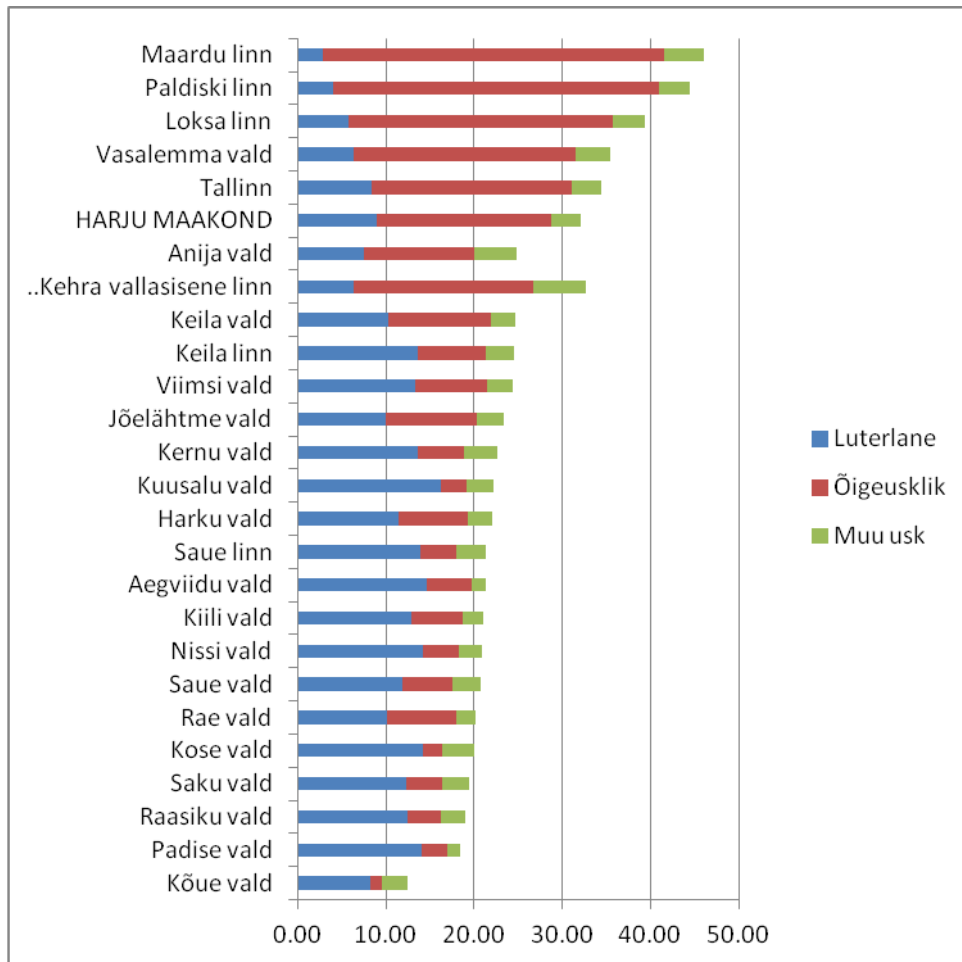
1. Kuigi õigeusk on Eesti levinuim usk selle tunnistajatearvukuse järgi (osakaal usklikest 55% ja kogu elanikkonnast 16%) on õigeusklikud ülekaalus vaid 32 linnas ja vallas Eesti 240-st linnast ja vallast, so 13,3% kõigist linnadest ja asulatest. Luterlus on ülekaalus 186 linnas ja vallas, mis moodustab nende koguarvust 70%. Kahes vallas domineerib vanausk, 20-s vallas ja linnas (8,3%) selgelt ülekaalukas religioon puudub.
2. Õigeusu eelistamine on tugevasti seotud välispäritolu rahvastiku suure osakaaluga linna/valla elanikkonnas, seost vastavate näitajate vahel illustreerib korrelatsioonikordaja väärtus 0,797, mis näitab, et õigeusu eelistus on 64% ulatuses determineeritud välispäritolu rahvastiku suure osakaaluga linnas/vallas.
3. Välispäritolu rahvastiku suuremat religioossust võrreldes põlisrahvastikuga kinnitab tõsiasi, et korrelatsioonikordaja usklike osakaalu ja välispäritolu rahvastiku osakaalu vahel on 0,55, st et religioossuseerisusi kirjeldab ca 30% ulatuses välispäritolu rahvastiku suhtarv linna/valla elanikkonnas.

Eesti püsielanike religioossus maakonniti

Harjumaa. Välispäritolu rahvastiku suur osakaal ja sellest tulenevalt ka erinevate rahvuste rikkalikkus kajastub ka Harjumaa elanike religiooneelistustes. Harjumaa elanikud peavad usku omaks riigi keskmisest märksa sagedamini – tervelt 32% juhtudest. Kuna välispäritolu rahvastikust valdav osa on venelased, ukrainlased ja valgevenelased, kes enamasti tunnistavad õigeusku ja on oma religiooneelistustes eestlastest märksa aktiivsemad, siis ongi ligi 20% Harjumaa rahvastikust õigeusklik ja luterlasi on vaid 9%. Väga selgelt kajastub põlis- ja välisrahvastiku vahekord religiooneelistuste graafiku, kus kõige ususõbralikumad on Maardu, Paldiski ja Loxsa linn, kus välisrahvastiku osakaal on suurim. Ühtlasi on neis linnades, kuid ka Vasalemma vallas ja Tallinnas õigeusklikel suur ülekaal teiste religioonide ees. Enamikus ülejäänud valdades ja väiksemates

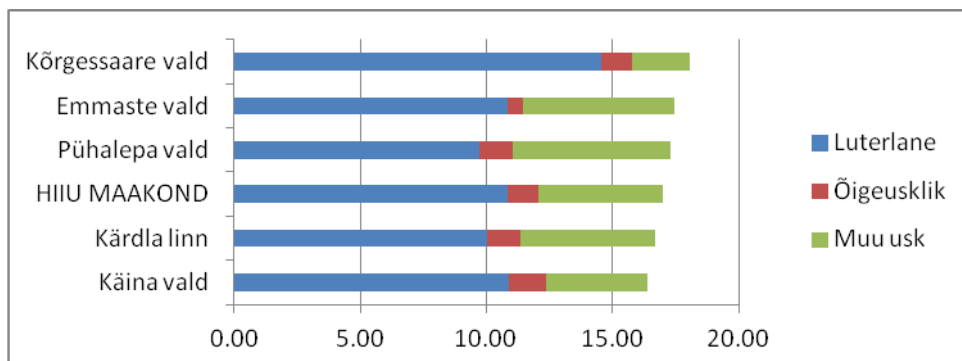
³ Eesti põliselanikud on need, kelle vanemad (või üks vanem) ja vähemalt üks vanavanem on Eestis sündinud. Rahvaloenduse andmetel oli Eesti elanike seas põliselanikke 75,2%. Ülejäänud Eestis elavad inimesed on välispäritolu

linnades on ülekaalus luterlus ja end usklikeks lugevate inimeste osakaal rahvastikus varieerub 12% ja 25% vahel.



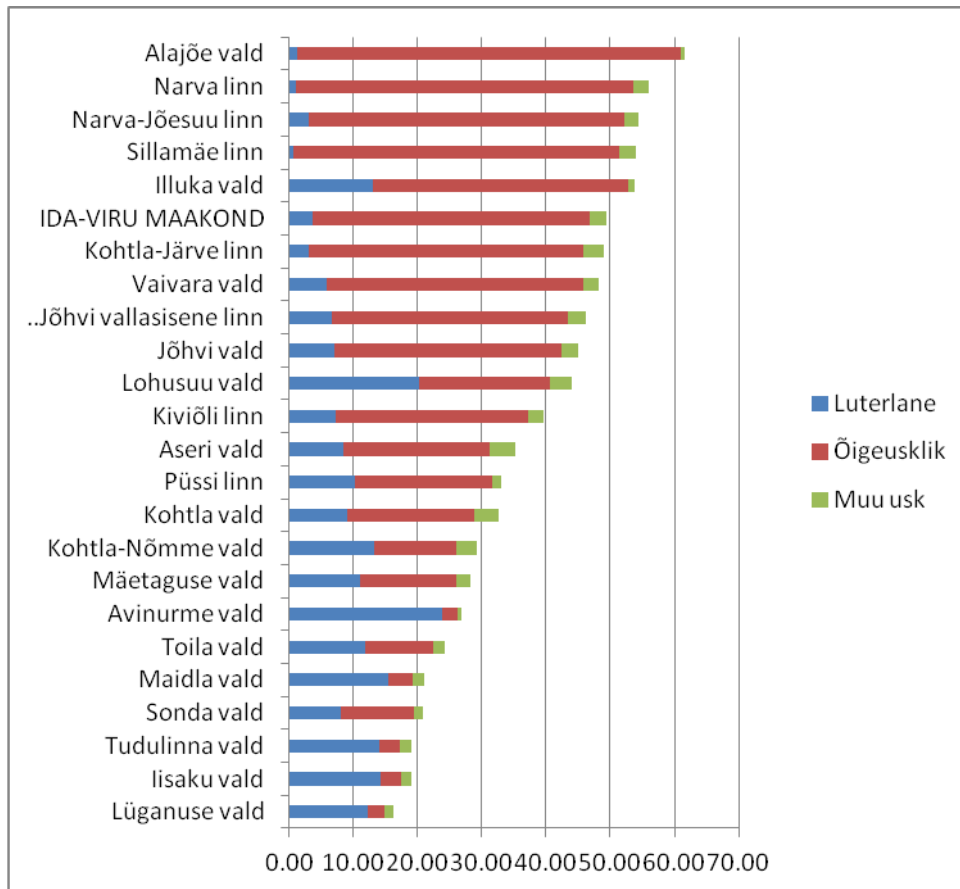
Joonis 13. Harjumaale elanike religiooneelistused valdades ja linnades

Hiiumaa. Suhtumine religioonisse on Hiiumaal võrdlemisi leige, usku peab omaks vaid 17% rahvastikust, kusjuures ülekaalukalt eelistatuim usk on luterlus. Õigeusklike on Hiiumaal vähem kui enamikus Eesti maakondades, luterlaste järel teisel kohal on arvukuse poolest baptistid.



Joonis 14. Hiiumaale elanike religiooneelistused valdades ja linnades

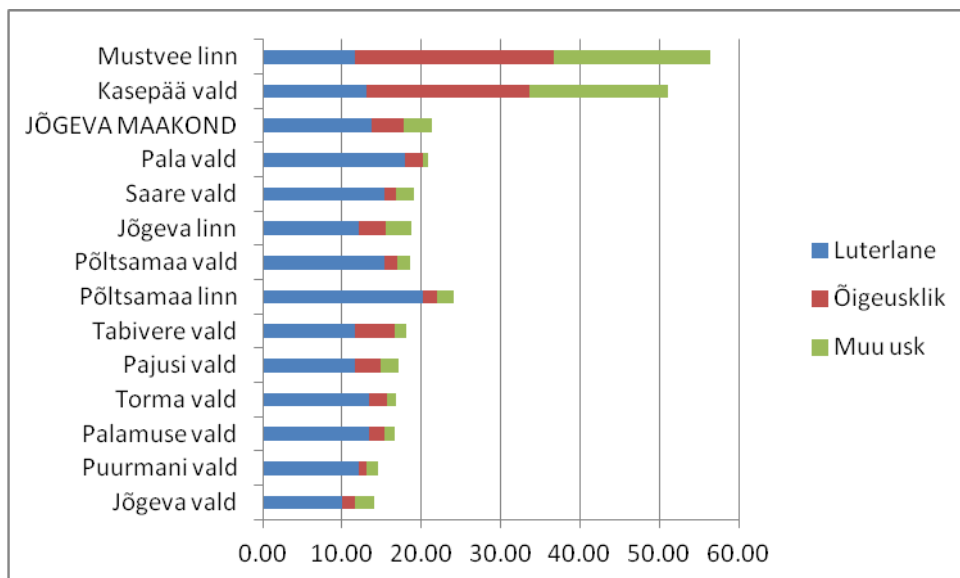
Ida-Virumaa. Nagu Harjumaal, nii ka Ida-Virumaal määrab põlis- ja välisrahvastiku vahetõrje elanikkonna suhtumise religiooni.



Joonis 15. Ida-Virumaa elanike religiooniaelistused valdades ja linnades

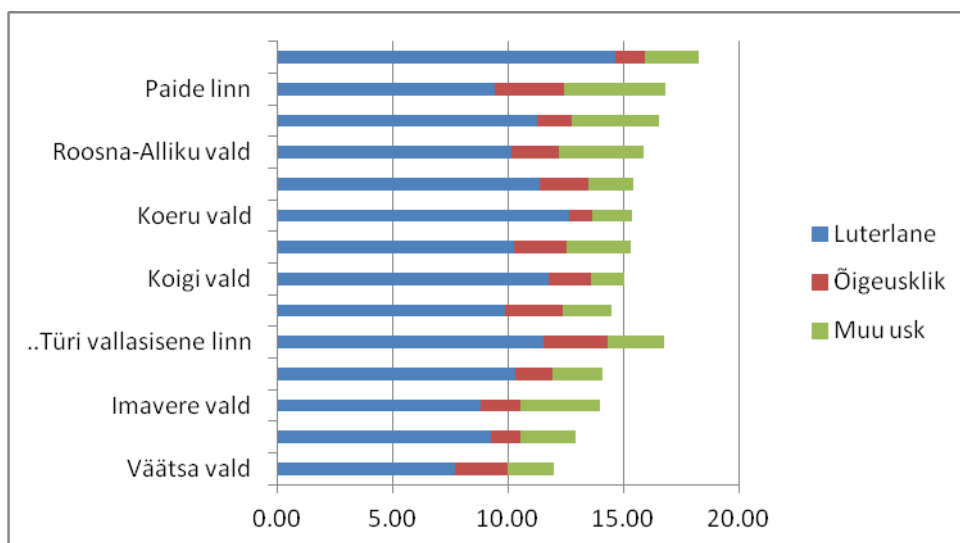
Ida-Virumaa on Eesti kõige religioonisõbralikum maakond, usklikeks loevad end peaaegu pooled Ida-Virumaa elanikud (49,4%), kusjuures ülekaalukalt domineerib õigeusk. Ootuspäraselt on kõige usklikum Alajõe valla elanikkond (üle 60%), kus paikneb klooster. Üle 50% on usklikud (õigeusklikud) Narva, Narva-Jõesuu ja Sillamäe elanikkudest. Kõigis linnades domineerib õigeusk, õigeusklike ja luterlaste suhe muutub linnades 2st (Püssis) 80ni (Sillamäel. Ka kaevanduspiirkonna valdades – Illukal, Jõhvis, Kohtlas, Aseris, Mäetagusel on õigeusklike ülekaal. Luterlased on ülekaalus maakonna äärealadel Avinurmes, Tudulinna, Iisakul, Lohusuu, Lüganusel ja Maidlas.

Jõgevamaa. Peipsi ääres on rahvastik ülekaalukalt kõige religioossem (usku peab omaks üle poole, Mustvee linnas koguni 56% elanikest), kusjuures peaaegu võrdselt on esindatud õigeusk, vanausk ja vaid eelmistest veidi vähem luterlus. Ülejäänud osa Jõgevamaast on valdavalt luteri usku, usklikte osa rahvastikus muutub 14%st (Jõgeva vald) 24%ni (Põltsamaa linn).



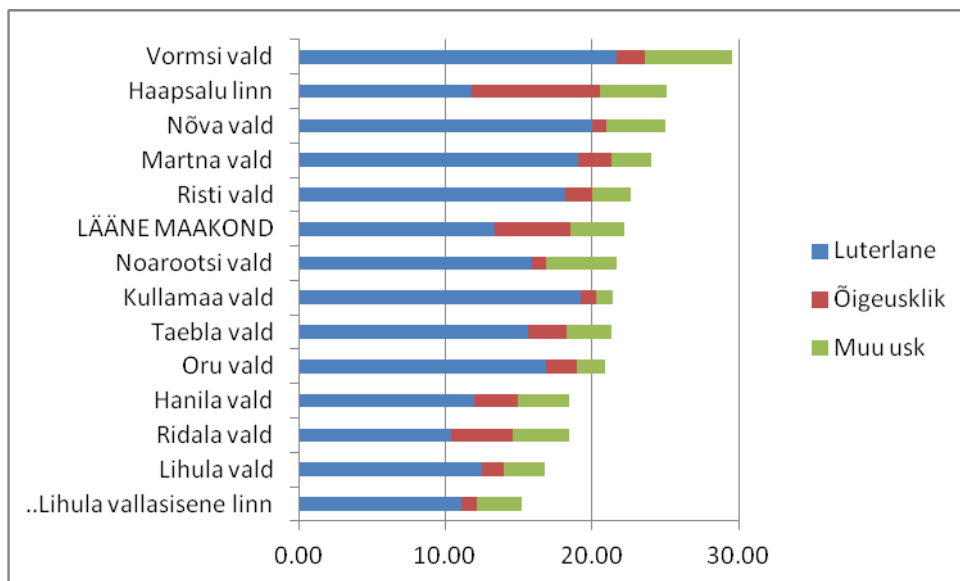
Joonis 16. Jõgevamaa elanike religiooneelistused valdades ja linnades

Järvamaa. Võrdlemisi vähe varieerub ka valdade profiil religiooneelistuste osas. Usklike osakaal varieerub 125 (Väätša vald) ja 18% (Järva-Jaani vald) vahel, ülekaalukalt domineeriv usk on luteri usk. Maakonna lõikes on suhteliselt kõrge usklike osakaal Türi linnas (17%).



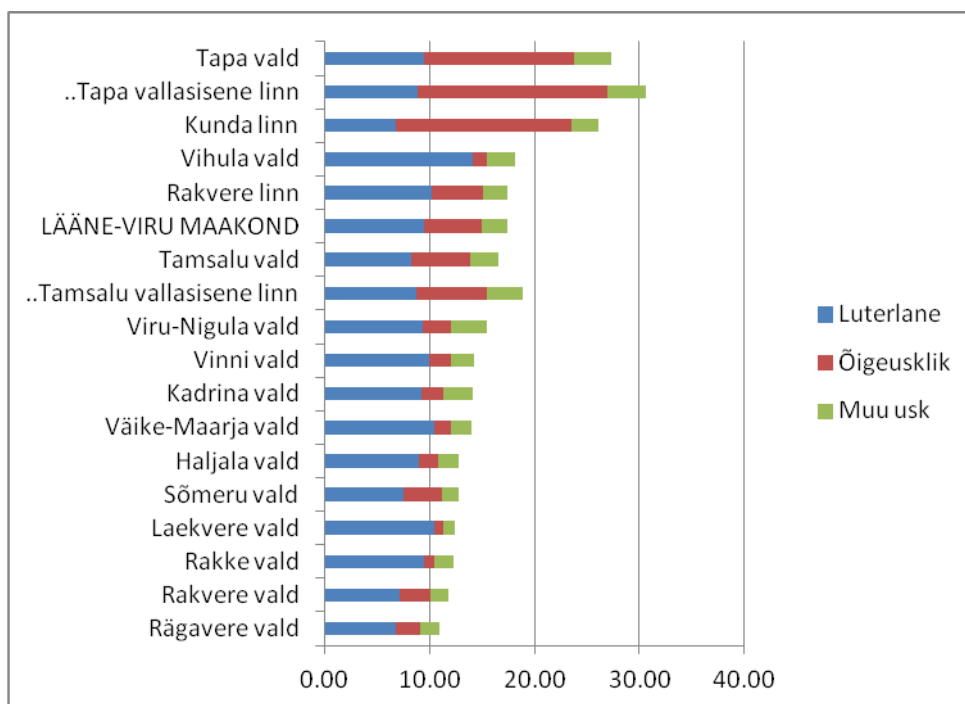
Joonis 17. Järvamaa elanike religiooneelistused valdades ja linnades

Läänemaa. Läänemaal on seos vallarahvastiku põlisuse ja religiooneelistuste vahel võrdlemisi nõrk. Tõsi, Haapsalu linnas on kõige rohkem õigeusklikke ja Haapsalus ning Vormsis on ka usklike osakaal maakonna kõrgemaid. Kuid ülejäänud valdade osas sõltuvus põlisuse ja religioossuse vahel praktiliselt puudub. Kolmas arvestatav usk Läänemaal on baptism.



Joonis 18. Lääne-maa elanike religiooneelistused valdades ja linnades

Lääne-Virumaa. Religiooneelistused vastavad ka Lääne-Virumaal rahvastiku põlisusele. Kõige suurem on usklikte osakaal Tapa linnas – 30%, kusjuures domineerib õigeusk. Sarnane on olukord Kunda linnas ja Tapa vallas (mille rahvastikust suurema osa moodustabki Tapa linn).

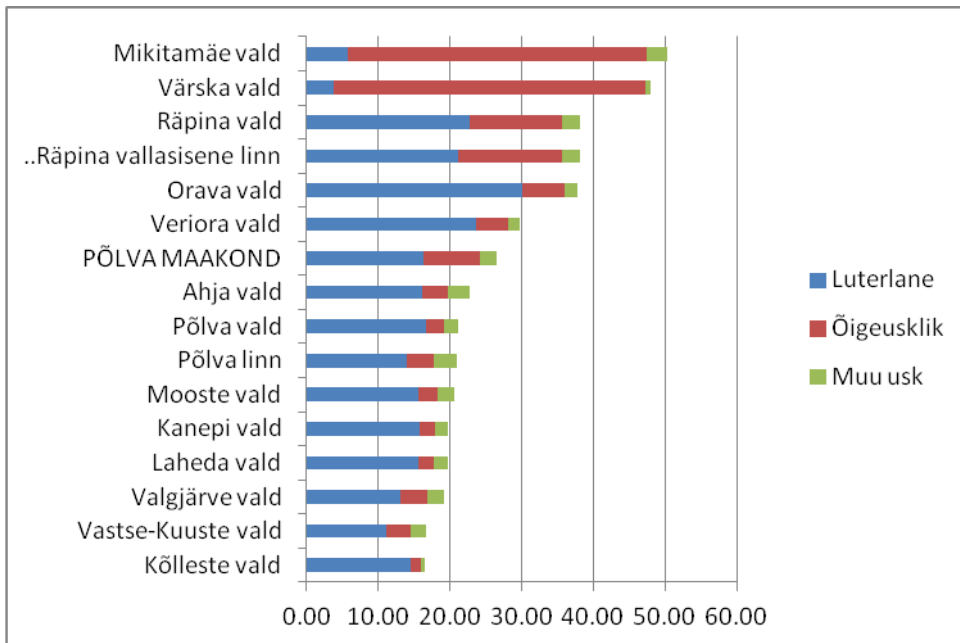


Joonis 19. Lääne-Virumaa elanike religiooneelistused valdades ja linnades

Kõigis muudes valdades ja linnades on ülekaalus luteri usk, samas usklikte osakaal muutub 11%st Rägavere vallas 18%ni Vihula vallas, Rakvere linnas on usklikte protsent 17.

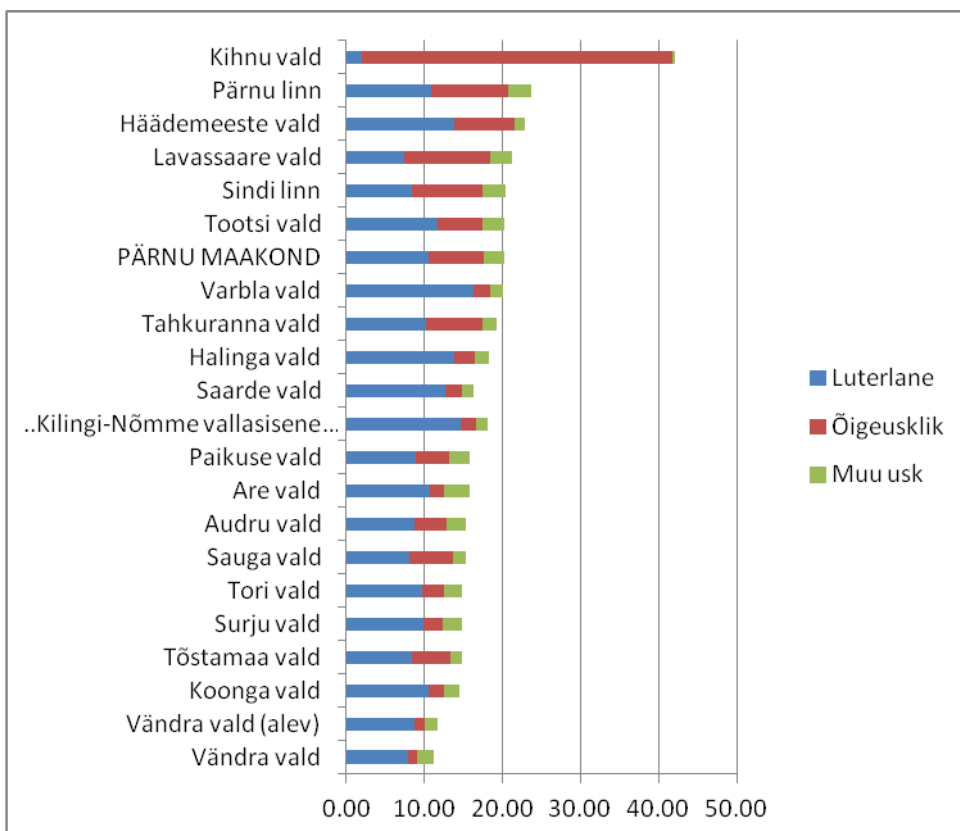
Põlvamaa. Religiooneelistuste poolest on aga Põlva maakond erandlik. Selle maakonna koosseisu kuuluvad endise Setumaa vallad Mikitamäe ja Värskä, kus ligemale pooled elanikud on usklikud ja valdav usk on õigeusk. Ka Räpina linnas ja vallas on usklikke, sh ka õigeusklikke paju, kuid luterlased

jäävad siiski enamusse. Väga palju – üle 30% rahvastikust – on luterlasi Orava vallas, mis kuulub Eesti kohta kõrge usklike protsendiga valdade hulka.



Joonis 20. Põlvamaa elanike religiooneelistused valdades ja linnades

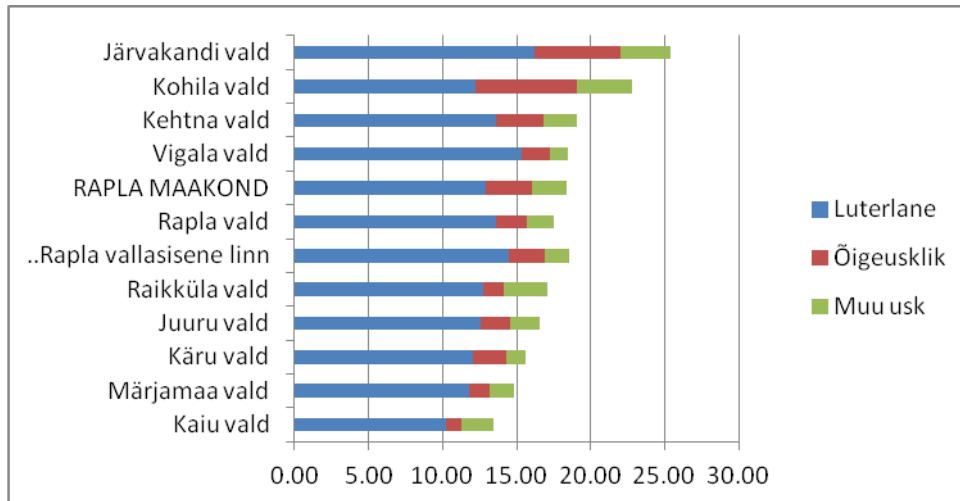
Pärnumaa. Vastupidiselt seni ilmnenu seaduspärasustele osutub, et Kihnu vallas (kus elanikkond on valdavalt põlisrahvusest) on Pärnumaa kõige usklikumad inimesed (usklike 42%) ja neist enamiku usuks on õigeusk.



Joonis 21. Pärnumaa elanike religiooneelistused linnades ja valdades

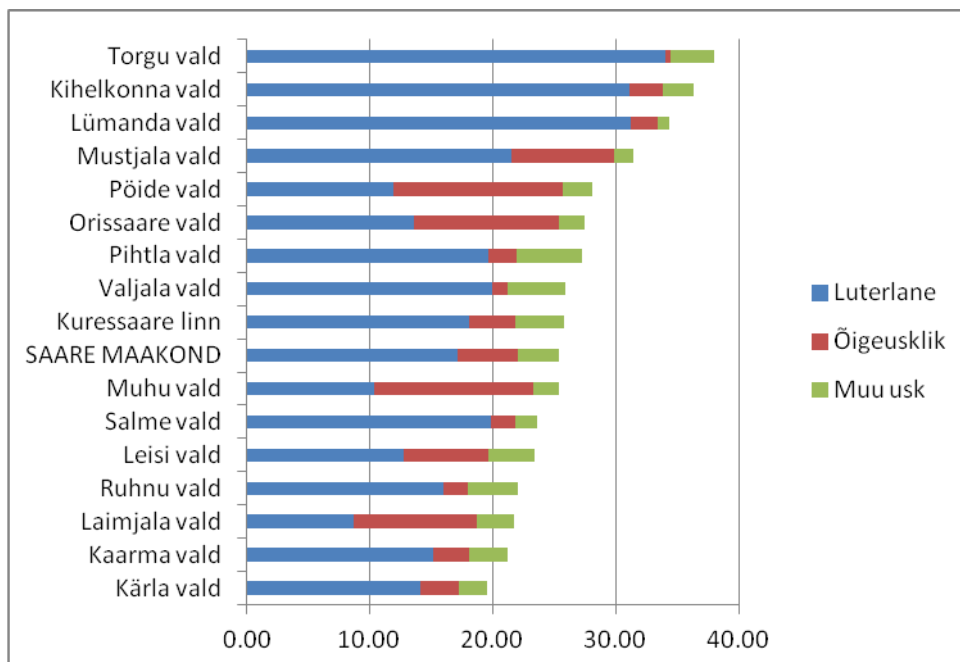
Õigeusku tunnustab rohkem kui luterlust veel Lavassaare ja Sindi rahvas, kus välispäritolu rahvastiku osakaal on suhteliselt kõrge. Mujal on Pärnumaal valdavalt ülekaalus luteri usk ja uskujate suhtarv elanikkonnas muutub 11%st Vändra vallas 24%ni Pärnu linnas.

Raplamaa. Kohilas ja Järvakandis on ka usklikte osakaal kõrgeim, vastavalt 25% ja 23%. Neis valdades on ka kõige rohkem õigeusklikke, kuid siiski on neis valdades, nagu kogu Raplamaal, luterlased usklikte seas enamuses.



Joonis 22. Raplamaa elanike religiooneelistused valdades ja linnades

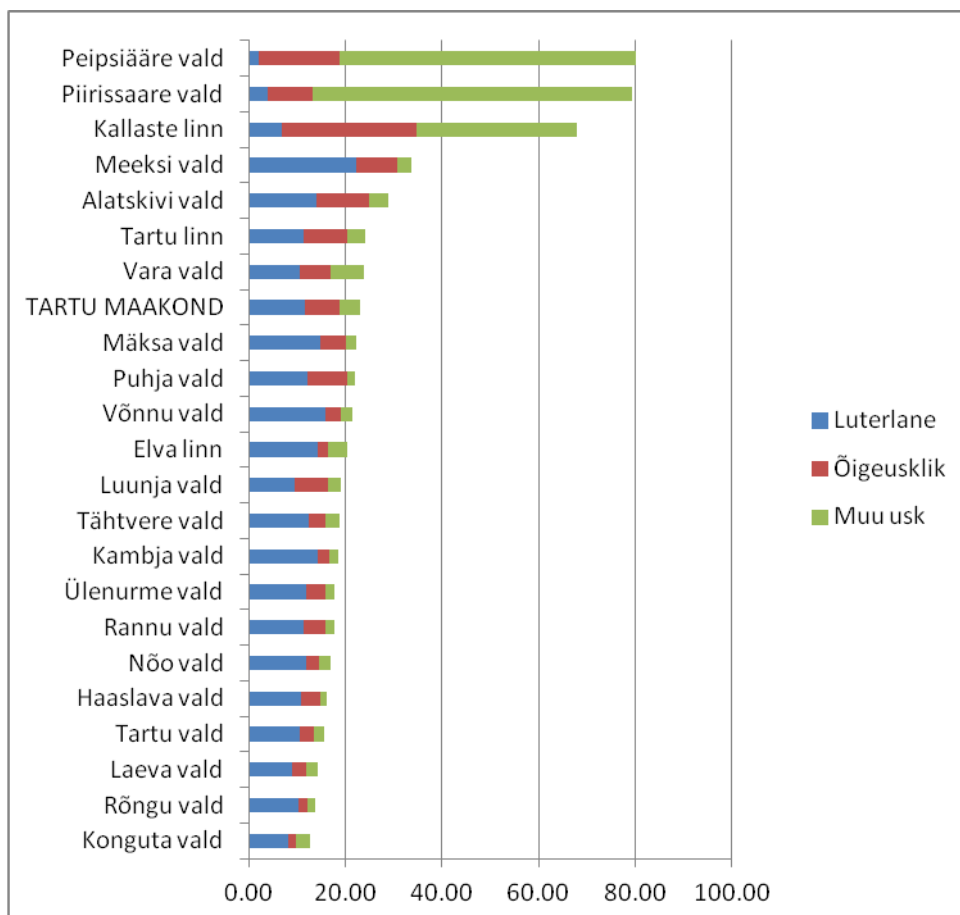
Saaremaa. Saaremaa rahvastik on Eesti kontekstis võrdlemisi usulembene, kusjuures lisaks luteri usule on levinud ka õigeusk ja baptism, on ka nelipühilasi.



Joonis 23. Saaremaa elanike religiooneelistused

Torgu, Kihelkonna ja Lümända vald on Eesti kõige suurema luterlaste osakaaluga vallad – neis on luteri usku üle 30% inimestest. Põide, Orissaare, Muhu ja Laimjala on aga vallad, kus õigeusuliste osakaal on suhteliselt kõrge. Kõige vähem on usklikke Torgu vallas. Seega Saaremaal on usklikumad kõrge põlisrahvastiku osakaaluga valdade elanikud ja vähem usklikud need, kes elavad vallas, kus põlisrahva osakaal on madalam.

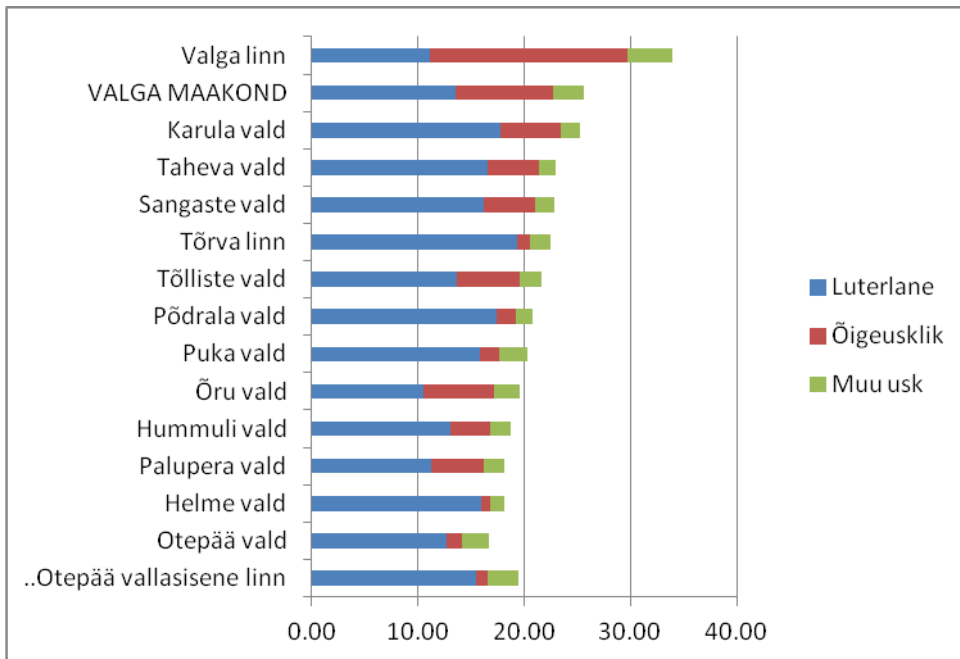
Tartumaa. Religiooneelistuste poolest eristuvad ülejäänud valdadest ja linnadest selgelt Peipsiäärsed piirkonnad. Kõige usulembesemad (seda isegi kogu riigi võrdluses) on Peipsiääre ja Piirissaare vald (usku tunnustab vastavalt 80 ja 79% elanikest), kus elanikkond on põhiliselt vanausuline, teisel kohal on õigeusk. Järgneb Kallaste linn 68% usklikkega, kus õigeusklike arv on lähedane vanausklike arvule ja 7% elanikest on luterlased. Suhteliselt kõrge on usklike osakaal ka Meeksi ja Alatskivi vallas (34% ja 29%), kuid neis on ülekaalus luterlased ja vanausulisi on vähe (kui üldse). Tartu linnas on usklikke 24%, neist 11% luterlasi ja 9% õigeusklikke. Kõigis teistes valdades ja Elva linnas on usklikke vähem, Konguta 13%st Mäksa 22%ni, kusjuures üldiselt on luterlased mitmekordses ülekaalus õigeusklikega võrreldes, erandiks on Puhja ja Luunja vald, kus luterlaste ülekaal on vaid kuni poolteisekordne.



Joonis 24. Tartumaa elanike religiooneelistused valdades ja linnades

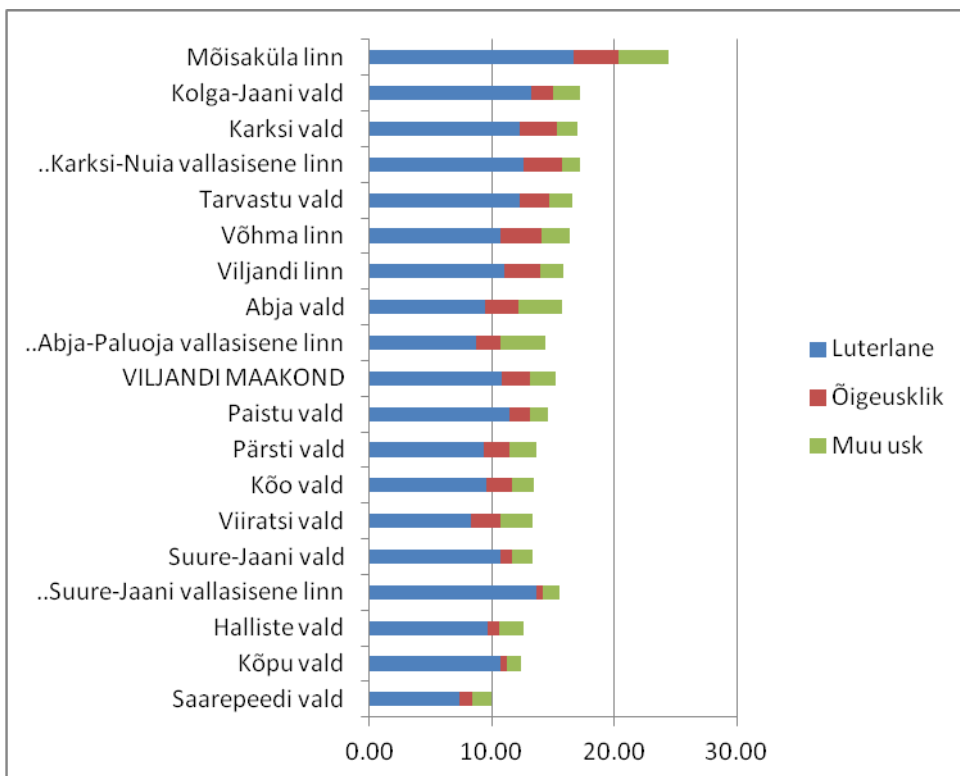
Valgamaa. Religiooneelistuste osas erineb ülejäänud valdadest ja linnadest Valga linn, kus usklike arv on Eesti kohta kõrge –34%, sealhulgas õigeusklikke 19% linnaelanikest. Muude uskude hulgas on maakonnas esikohal baptistid, vähesel arvul on ka katoliiklasi ja Jehoova tunnistajaid. Võrreldes teiste Eesti valdadega on Valgamaa valdades usklike osakaal suhteliselt kõrge, muutudes 17%st Otepää

vallas 25%ni Karulas. Tõrva ja Otepää linnas on usklike osakaal vastavalt 23% ja 19%, kõikjal on luterlased veenvas ülekaalus.



Joonis 25. Valgamaa elanike religiooneelistused valdades ja linnades

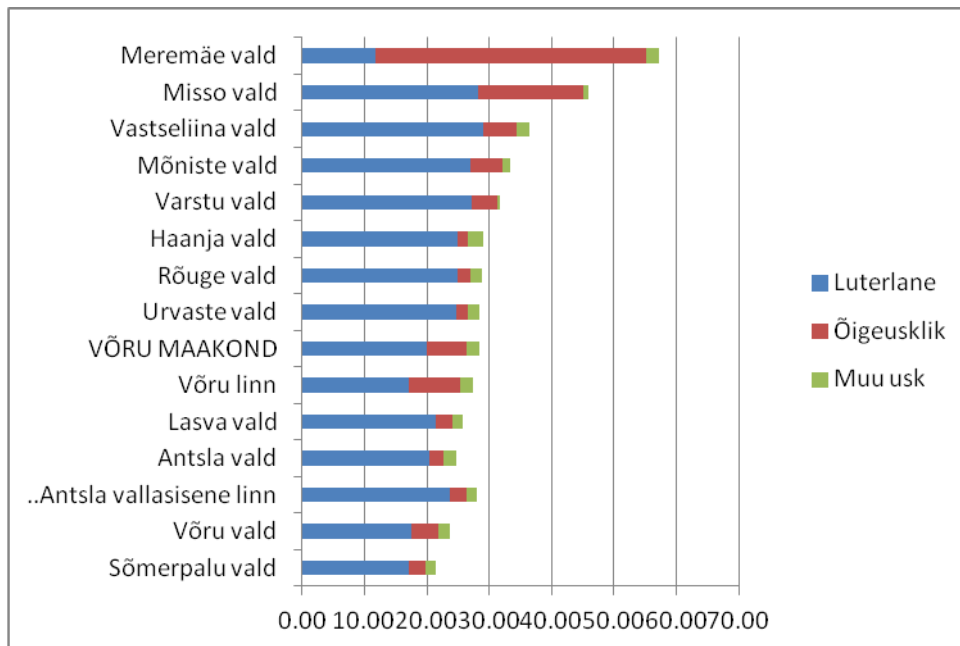
Viljandimaa. Religiooni suhtes on Viljandimaa elanikud võrdlemisi väheaktiivsed. Usku omaks pidavate inimeste osakaal muutub 10%st Saarepeedi vallas (mis on Eesti madalaim) 24%ni Mõisaküla linnas.



Joonis 26. Viljandimaa elanike religiooneelistused valdades ja linnades

Kõigi ülejäänud Viljandimaa linnade ja valdade puhul jääb usklikte osakaal 12% ja 17% vahele. Kõikjal Viljandi maakonnas domineerib väga oluliselt luteri usk. Mitmes vallas/linnas on õigeusust levinumad muud usud, sh maausk, taara usk ja Jehoova tunnistajad.

Võrumaa. Võrumaa on Eesti kontekstis suhteliselt usulembene maakond, mingit usku omaks pidavate inimeste arv on siin 28% elanikkonnast. Kõige rohkem on usklikke Setumaa piiridesse jäävates Meremäe ja Misso vallas (vastavalt 57% ja 46%). Nendes on ka arvestatav hulk õigeusklikke, Missos koguni enamik (44% elanikest). Ülejäänud valdades ja linnades jääb usklikte osakaal Sõmerpalu valla 21% ja Vastseliina valla 36% vahele, kusjuures kõikjal domineerib ülekaalukalt luteri usk.



Joonis 27. Viljandimaa elanike religiooneelistused valdades ja linnades

Allikmaterjal

Kõik andmed pärinevad Statistikaameti avalikust andmebaasist

1. http://pub.stat.ee/px-web.2001/Database/Rahvaloendus/REL2011/07Rahvastiku_demograafilised_ja_etno_kultuurilised_naitajad/09Usk/09Usk.asp,
2. <http://pub.stat.ee/px-web.2001/Database/Rahvaloendus/REL2000/17Usk/17Usk.asp>

