



21 de Marzo de 2014

POBREZA MONETARIA Y MULTIDIMENSIONAL 2013

Contenido

Resultados Generales

1. Entorno Macroeconómico
 - 1.1. Producto Interno Bruto
 - 1.2. Mercado Laboral
 - 1.3. Ingreso per cápita del hogar
 - 1.4. Tamaño del hogar
 - 1.5. Inflación total e Inflación del rubro de alimentos para el grupo de ingresos bajos
 - 1.6. Líneas de Pobreza
2. Indicadores de Pobreza y Desigualdad
 - 2.1. Pobreza
 - 2.1.1. Incidencia de la Pobreza
 - 2.1.2. Brecha y Severidad de la Pobreza
 - 2.2. Pobreza Extrema
 - 2.2.1. Incidencia de la Pobreza Extrema
 - 2.2.2. Brecha y Severidad de la Pobreza Extrema
 - 2.3. Desigualdad de Ingresos (Coeficiente de Gini)
 - 2.4. Descomposición de la Pobreza y Pobreza Extrema
 - 2.5. Perfiles
 - 2.5.1. Pobreza
 - 2.5.2. Pobreza Extrema
3. Índice de Pobreza Multidimensional
 - 3.1. Variables Índice de Pobreza Multidimensional (IPM)
 - 3.2. Resultados

Anexo 1: Pobreza monetaria y desigualdad por ciudades

Anexo 2: Conceptos de Brecha y Severidad

Anexo 3: Ficha Metodológica

Director

Mauricio Perfetti del Corral

Subdirector

Diego Silva Ardila

Director de Metodología y Producción Estadística

Eduardo Efraín Freire Delgado

RESULTADOS GENERALES

POBREZA MONETARIA Y DESIGUALDAD

Total nacional

- Para 2013, el porcentaje de personas en pobreza fue del 30,6%.
- El porcentaje de personas en pobreza extrema fue del 9,1%.
- En términos de desigualdad el Gini registró un valor de 0,539.

Total cabeceras

- Para 2013, el porcentaje de personas en pobreza fue 26,9%.
- El porcentaje de personas en pobreza extrema fue del 6,0%.
- En términos de desigualdad el Gini en las cabeceras se ubicó en 0,517.

Total resto

- Para 2013, el porcentaje de personas en pobreza fue del 42,8%.
- El porcentaje de personas en pobreza extrema fue del 19,1%.
- En términos de desigualdad el Gini registró un valor de 0,446.

Total 13 áreas

- Para 2013, el porcentaje de personas en pobreza fue del 17,5%.
- El porcentaje de personas en pobreza extrema fue del 3,0%.
- En términos de desigualdad el Gini registró un valor de 0,505.

Total otras cabeceras

- Para 2013, de personas en pobreza fue del 40,4%.
- El porcentaje de personas en pobreza extrema fue del 10,3%.
- En términos de desigualdad el Gini registró un valor de 0,495.

POBREZA MULTIDIMENSIONAL

Total nacional

- Para 2013, el porcentaje de personas en pobreza según el IPM fue del 24,8%.

Total cabeceras

- En las cabeceras, el IPM muestra un nivel de pobreza del 18,5%.

Total el resto

- En el resto, el porcentaje de pobreza por IPM fue del 45,9%.

Por regiones

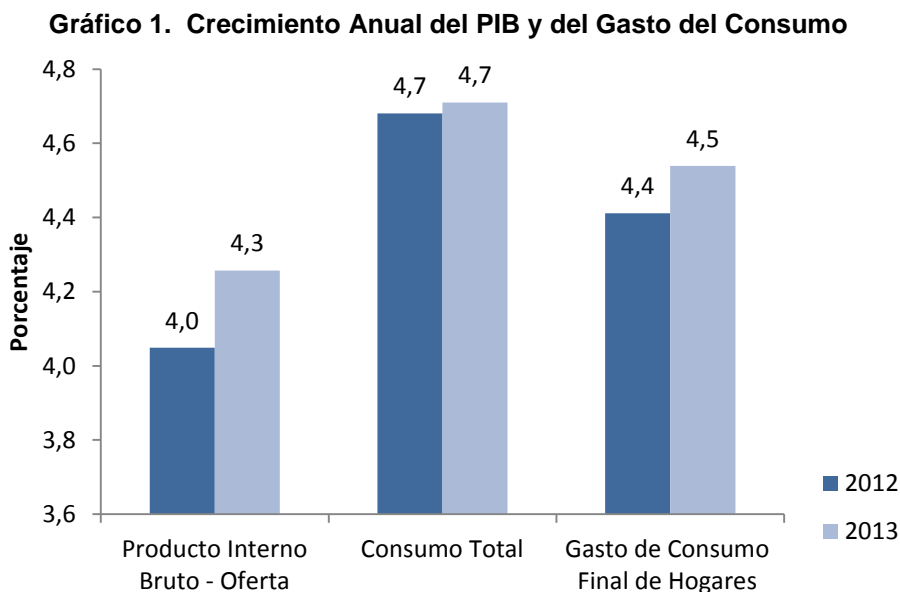
- El porcentaje de pobreza por IPM en las regiones para 2013 fue en la región Pacífica sin incluir Valle del Cauca, 37,6%; en Atlántica, 37,4%; en Central, 26,1%; en Oriental, 24,8%; en Antioquia, 22,4%; en Valle del Cauca, 16,2%; y en Bogotá de 8,7.

1. ENTORNO MACROECONÓMICO

Los indicadores de pobreza monetaria, pobreza multidimensional y desigualdad buscan observar la evolución del bienestar de los hogares desde una perspectiva absoluta y objetiva. Mientras la pobreza monetaria y la desigualdad toman como base la medición de los ingresos per cápita de la unidad de gasto y su relación con la línea de pobreza y pobreza extrema, el indicador de pobreza multidimensional observa características propias del hogar, relacionadas con la educación, salud, empleo, primera infancia e infraestructura del hogar. De acuerdo con lo anterior, los resultados en los indicadores de pobreza y desigualdad están relacionados con el crecimiento económico, el mercado laboral y el costo de la canasta básica de pobreza. Por esta razón, para entender su dinámica es necesario analizar el comportamiento de las variables mencionadas.

1.1 Producto Interno Bruto

En el año 2013 la economía colombiana creció 4,3%, 0,3 puntos porcentuales más que el crecimiento presentado el 2012. Para el mismo periodo de referencia el consumo total se incrementó 4,7%, y el del gasto de consumo final de los hogares creció 4,5%. (Gráfico 1).



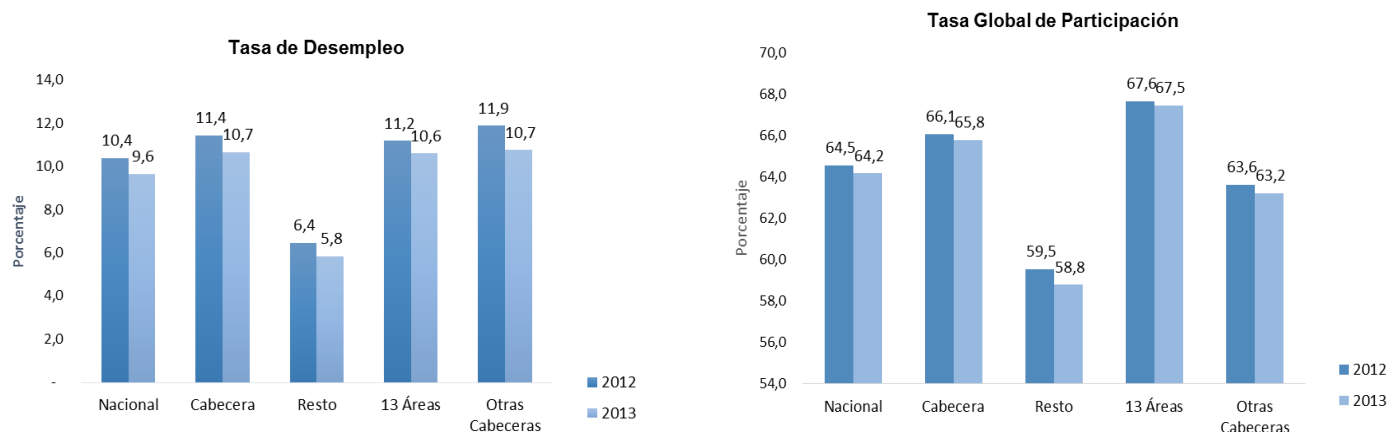
Fuente: DANE, Dirección de Síntesis y Cuentas Nacionales

1.2 Mercado Laboral

Entre el 2012 y el 2013 se registra una disminución de la Tasa Global de Participación (TGP) y de la Tasa de Desempleo (TD) para todos los dominios.

A nivel nacional la TGP en el 2013 fue del 64,2%, 0,4 puntos porcentuales menor que en 2012, mientras que la TD en 2013 fue del 9,6%, inferior en 0,7 puntos porcentuales a la registrada en 2012. En las cabeceras la TGP fue del 65,8%. Las trece áreas registraron la mayor TGP con un valor del 67,5%, mientras que la menor TGP se registró en el resto (58,8%). En cuanto a la TD, en las cabeceras se registró 10,7% y en el resto 5,8%. De igual forma, la tasa de desocupación en las otras cabeceras fue 10,7%. (Gráfico 2).

Gráfico 2. Principales Indicadores del Mercado Laboral a nivel Nacional 2012 – 2013



Fuente: DANE, cálculos con base en GEIH.

1.3 Ingreso per cápita del hogar

Para 2013, el ingreso per cápita promedio a nivel nacional fue de \$537.720. El dominio con mayor ingreso per cápita fue trece áreas con \$767.375, seguido de las cabeceras con \$634.808, otras cabeceras con \$442.881 y el resto con \$218.757. El mayor crecimiento del ingreso per cápita respecto al 2012 se presentó en las trece áreas¹ con 8,2%, seguido de las cabeceras con 7,5%. El ingreso per cápita promedio nacional se incrementó en 7,4% (Tabla 1).

Esto indica que, en promedio, una familia en Colombia compuesta por cuatro personas percibió en 2013 ingresos mensuales por \$2.150.880. Si la familia vivía en las cabeceras este valor es de \$2.539.232, si vivía en el resto es de \$875.028, si vive en las trece áreas \$3.069.500 y si vive en las otras cabeceras de \$1.771.524.

Tabla 1. Ingreso per cápita de la unidad de gasto² por dominio (A precios corrientes)

Dominio	2012	2013	Crecimiento Nominal (%)
Nacional	500.531	537.720	7,4
Cabeceras	590.661	634.808	7,5
Resto	207.235	218.757	5,6
13 Áreas	709.155	767.375	8,2
Otras cabeceras*	418.744	442.881	5,8

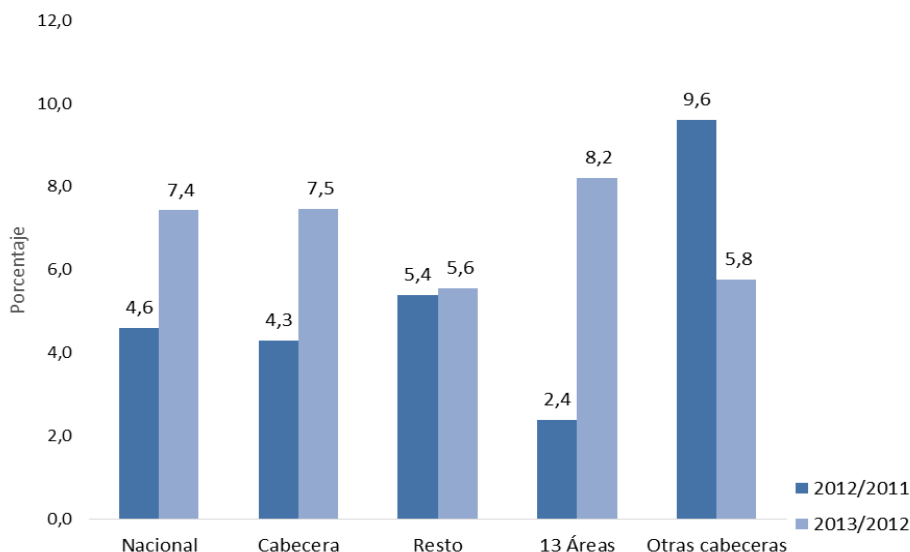
Fuente: DANE, cálculos con base en GEIH.

*El dominio otras cabeceras hace referencia a las cabeceras excluyendo las 13 áreas.

¹ Las trece ciudades y áreas metropolitanas son: Bogotá, Medellín AM, Cali AM, Barranquilla AM, Bucaramanga AM, Pereira AM, Pasto, Cúcuta AM, Manizales AM, Ibagué, Montería, Cartagena y Villavicencio.

² La unidad de gasto está compuesta por los miembros del hogar diferentes al servicio doméstico y sus familiares, pensionistas y otros trabajadores dedicados al hogar. Manual GEIH.

Gráfico 3.
Crecimiento porcentual promedio del ingreso per cápita de la Unidad de Gasto
2012/2011 y 2013/2012



Fuente: DANE, cálculos con base en GEIH.

1.4 Tamaño del Hogar

El tamaño promedio del hogar y de la unidad de gasto, guardan relación inversa con el ingreso per cápita del hogar; el cual definirá a la población catalogada como pobre o no pobre. En el 2013, a nivel nacional, la proporción de hogares conformados por hasta dos personas fue del 31,8%, aumentando 0,5 puntos porcentuales con respecto al año anterior; en las cabeceras la proporción de hogares con hasta dos personas en el hogar fue del 32,4% y en el resto del 29,6%. A nivel nacional los hogares con más de cinco personas representaban 23,8% en 2013, disminuyendo 0,8 puntos porcentuales con respecto al 2012. En las cabeceras este porcentaje fue 22,4%, en las otras cabeceras 24,8%, para el resto 28,9% y para las trece áreas 20,8%. Se destaca la diferencia entre la proporción de hogares con más de cinco personas entre las trece áreas y el resto (8,1 puntos porcentuales).

En 2013 un hogar promedio en Colombia estaba compuesto por 3,5 personas; en las cabeceras 3,4; en el resto 3,7; en las trece áreas 3,4; y en las otras cabeceras 3,5 (Tabla 2).

Tabla 2. Tamaño promedio de la unidad de gasto 2012-2013
(Porcentaje)

Número de Personas de la unidad de gasto	Nacional		Cabeceras		Resto		13 Áreas		Otras cabeceras	
	2012	2013	2012	2013	2012	2013	2012	2013	2012	2013
Hasta 2 personas	31,3	31,8	31,8	32,4	29,6	29,6	32,4	33,1	30,8	31,3
3 Personas	22,6	22,7	23,3	23,2	20,4	21,0	24,0	23,6	22,1	22,7
4 Personas	21,4	21,6	21,7	22,0	20,4	20,5	22,2	22,4	21,1	21,3
5 Personas	24,6	23,8	23,2	22,4	29,6	28,9	21,4	20,8	26,0	24,8
Promedio	3,5	3,5	3,5	3,4	3,7	3,7	3,5	3,4	3,6	3,5

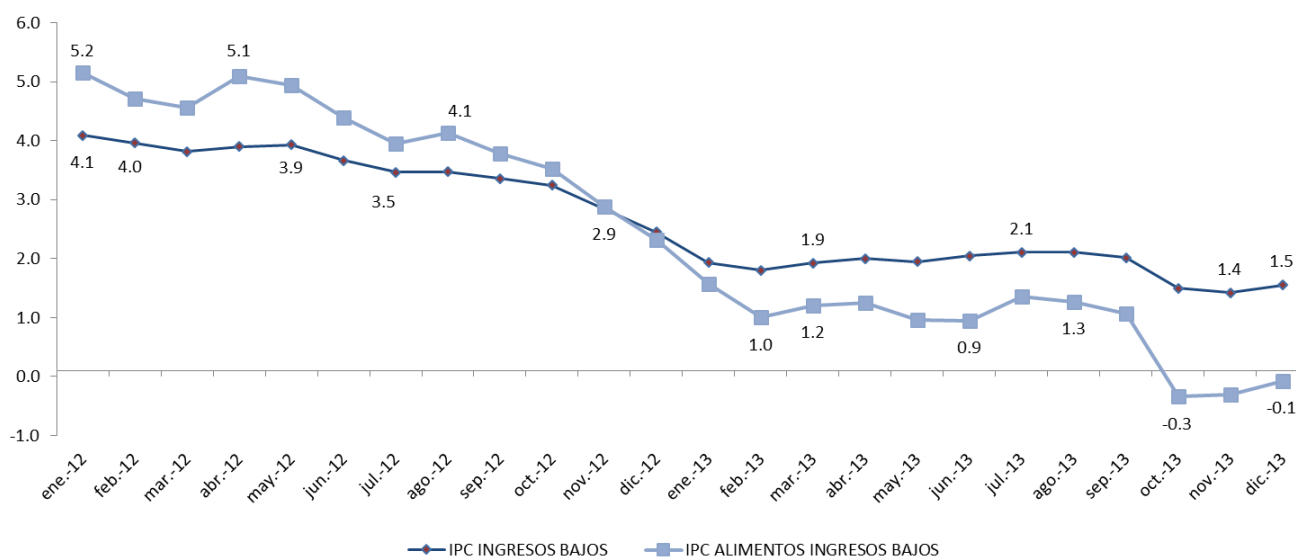
Fuente: DANE, cálculos con base en GEIH.

*El dominio otras cabeceras hace referencia a las cabeceras excluyendo las 13 áreas.

1.5 Inflación total e inflación del rubro de alimentos para el grupo de ingresos bajos

La línea de pobreza se actualiza con el índice de precios al consumidor (IPC) total grupo de ingresos bajos; y la línea de pobreza extrema con el IPC del rubro de alimentos para el grupo de ingresos bajos. La evolución de la tasa de inflación brinda información relevante para el análisis de la pobreza monetaria.

Gráfico 4: Tasas de Inflación total del grupo de Ingresos Bajos y del rubro de Alimentos de ingresos bajos. (2013 Año Móvil)



Fuente: DANE, IPC. Las variaciones año móvil del IPC hacen referencia al crecimiento porcentual de cada mes con respecto al mismo mes del año anterior

La variación año móvil del IPC total de ingresos bajos, entre enero de 2012 y diciembre de 2013, osciló entre 4,1% y 1,4%; mientras que la variación del IPC del rubro de alimentos para el grupo de ingresos bajos fue entre el 5,2% y el -0,3%. Ambas tasas de inflación presentaron una tendencia decreciente durante el 2013.

1.6 Líneas de Pobreza

La línea de pobreza es actualizada con el IPC total de ingresos bajos. En las Tablas 3 y 4 se presentan los resultados a nivel de dominio. Estas las líneas están ponderadas por la población de las áreas que integran cada uno de los dominios (Tablas 3 y 4). Las diferencias entre las variaciones del IPC y de las líneas de pobreza y pobreza extrema son explicadas por la disimilitud de las ponderaciones geográficas que asigna cada investigación.

La línea de pobreza es el costo per cápita mínimo necesario para adquirir una canasta de bienes (alimentarios y no alimentarios) que permiten un nivel de vida adecuado en un país determinado. Para 2013 el costo per cápita mínimo necesario a nivel nacional fue de \$206.091, lo que equivale a un crecimiento de 2,0% con respecto al del 2012, cuando se ubicó en \$202.083. De acuerdo con lo anterior, si un hogar está compuesto por 4 personas, será clasificado como pobre si el ingreso total del hogar está por debajo de \$824.364. Si la familia vive en las cabeceras este valor cambia a \$909.468; si vive en el resto, a \$544.768; si vive en las trece áreas, a \$908.472; y si vive en las otras cabeceras, \$910.912 (Tabla 3).



Tabla 3. Comportamiento de la Línea de Pobreza 2012-2013

Dominio	2012	2013	Crecimiento Nominal (%)
Nacional	202.083	206.091	2,0
Cabecera	223.151	227.367	1,9
Resto	133.522	136.192	2,0
13 Áreas	222.971	227.118	1,9
Otras cabeceras*	223.414	227.728	1,9

Fuente: DANE, línea base ENIG 2006-2007, actualizadas por IPC total ingresos bajos.

*El dominio otras cabeceras hace referencia a las cabeceras excluyendo las 13 áreas.

La línea de pobreza extrema es el costo per cápita mínimo necesario para adquirir únicamente la canasta de bienes alimentarios, que permiten un nivel de sobrevivencia en un país determinado. A nivel nacional la línea de pobreza extrema aumentó un 0,5% y quedó en \$91.698. Es decir, un hogar compuesto por 4 personas, se clasificó como pobre extremo si su ingreso total estaba por debajo de \$366.792. A nivel de las cabeceras este valor fue \$383.536; en el resto, \$311.788; en las trece áreas, \$385.688; y en las otras cabeceras, \$380.420 (Tabla 4).

Tabla 4. Comportamiento de la línea de Pobreza Extrema 2012-2013

Dominio	2012	2013	Crecimiento Nominal (%)
Nacional	91.207	91.698	0,5
Cabecera	95.351	95.884	0,6
Resto	77.720	77.947	0,3
13 Áreas	95.703	96.422	0,8
Otras cabeceras*	94.841	95.105	0,3

Fuente: DANE, línea base ENIG 2006-2007, actualizadas por IPC de alimentos para ingresos bajos.

*El dominio otras cabeceras hace referencia a las cabeceras excluyendo las 13 áreas.



2 Indicadores de Pobreza y Desigualdad

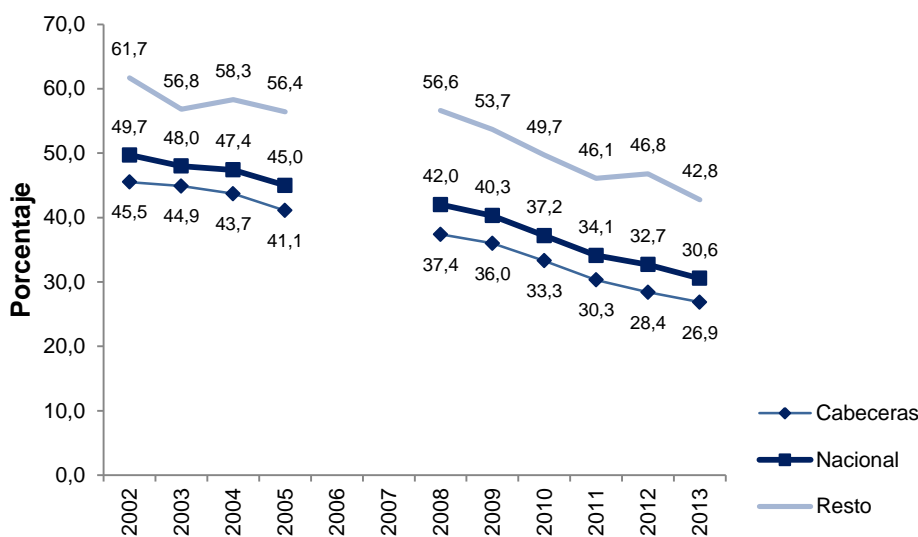
Los indicadores de Pobreza buscan proporcionar información sobre tres aspectos fundamentales: ¿Cuántos son los pobres?, ¿Qué tan pobres son los pobres? y ¿Cómo es la *distribución del ingreso* dentro del grupo clasificado como pobre? El indicador de **Incidencia** responde a la primera pregunta, el indicador de **Brecha o Intensidad** responde a la segunda y el indicador de **Severidad** responde a la tercera. Cada indicador se presenta por separado para la Pobreza y la Pobreza Extrema.

2.1 Pobreza

2.1.1. Incidencia de la Pobreza

La incidencia de la pobreza mide el porcentaje de la población que tiene un ingreso per cápita en el hogar por debajo de la línea de pobreza, en relación con la población total, según el dominio geográfico.

**Gráfico 5. Incidencia de la Pobreza por Dominio³
2002-2013**



Fuente: DANE, cálculos con base en ECH (2002.2005)-GEIH (2008-2013).

Para el año 2013, el porcentaje de personas clasificadas como pobres con respecto al total de la población nacional alcanzó el 30,6%. En las cabeceras esta proporción alcanzó el 26,9% y en el resto el 42,8%. La incidencia de la pobreza a nivel nacional disminuyó 2,1 puntos porcentuales entre 2012 y 2013.⁴

³

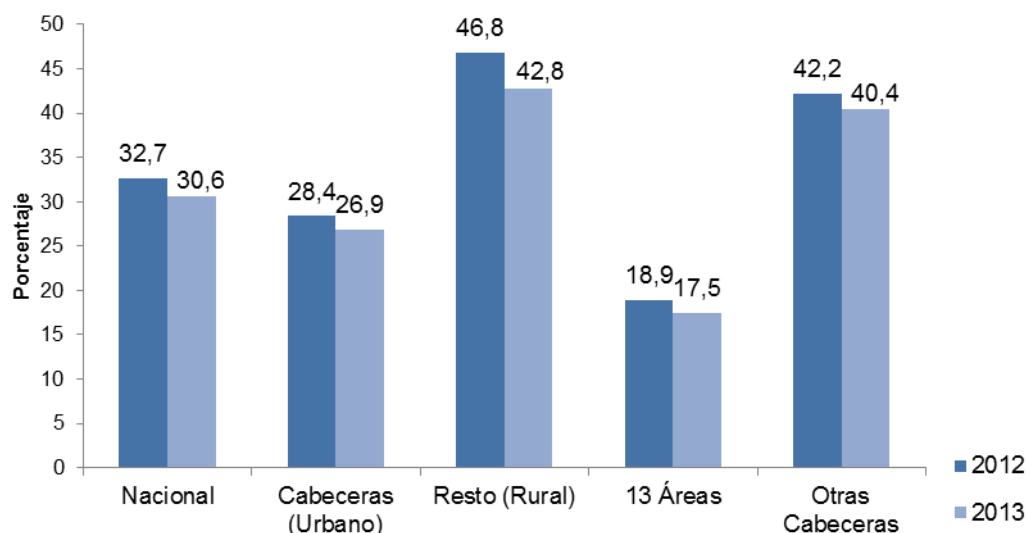
	Estimación	Error Estándar	Límite Inferior	Límite Superior	Coefficiente de Variación	Diferencia con 2012	Significativa
Nacional	30,6	0,20	30,18	30,97	0,66	-2,1	Sí
Cabecera	26,9	0,21	26,45	27,27	0,79	-1,5	Sí
Resto	42,8	0,48	41,81	43,71	1,13	-4,0	Sí

⁴ Para el cálculo se utilizó la metodología aprobada por la Misión para el Empalme de las series de Empleo, Pobreza y Desigualdad (MESEP).



La pobreza se redujo en todos los dominios. En las cabeceras la reducción fue 1,5 puntos porcentuales en el periodo 2012-2013, en el resto, disminuyó 4,0 puntos porcentuales al pasar de 46,8% a 42,8%. La incidencia de la pobreza en el resto es 1,6 veces la incidencia en las cabeceras.

Gráfico 6. Incidencia de la pobreza para todos los dominios 2012-2013



Fuente: DANE, cálculos con base en GEIH

Por su parte, se observan diferencias en la incidencia de pobreza entre las trece áreas y las otras cabeceras. Mientras en las trece áreas el nivel de incidencia para el 2013 fue del 17,5%, para las otras cabeceras fue del 40,4%.

2.1.2. Brecha y Severidad de la Pobreza

La **brecha o intensidad de la pobreza** es un indicador que mide la cantidad de dinero que le falta a la unidad pobre (hogar o persona) para dejar de ser pobre, es decir, para que alcance la línea de pobreza. Esta diferencia se presenta con respecto al ingreso per cápita de la unidad pobre y se pondera por el número de personas pobres.

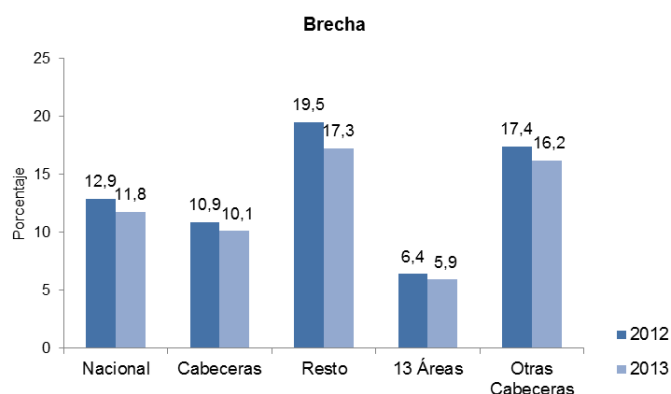
Para el año 2013, la brecha de la pobreza alcanzó el 11,8%. Con respecto al año 2012, la brecha de la pobreza registró una disminución de 1,1 puntos porcentuales (Gráfico 7).

Para las cabeceras la brecha se situó en 10,1% y para el resto en 17,3%. La brecha en las cabeceras se redujo 0,8 puntos porcentuales (del 10,9% en 2012, pasó al 10,1% en 2013), y en el resto disminuyó 2,2 puntos porcentuales (del 19,5% paso al 17,3%).

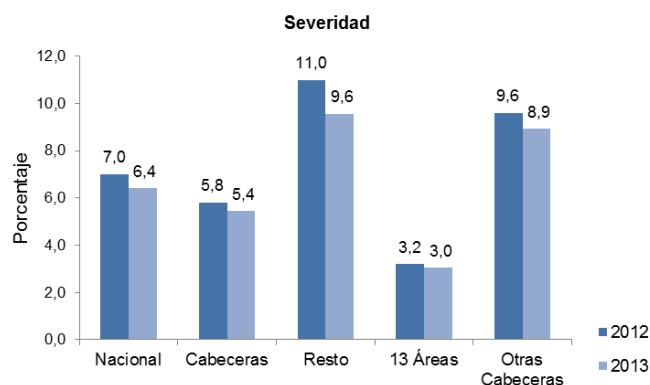
La diferencia entre ambas zonas disminuyó. En 2012 la brecha de pobreza en el resto equivalía a 1,8 veces la de las cabeceras y en 2013 la brecha de pobreza en el resto fue 1,7 veces la de las cabeceras.

En las trece áreas la reducción de la brecha fue de 0,5 puntos porcentuales y en las otras cabeceras de 1,2 puntos porcentuales. Para el 2013, la brecha más baja se presentó en las trece áreas, en donde registró 5,9%, seguida de las cabeceras con 10,1%. Las brechas más amplias se registran en el resto con 17,3%, y en las otras cabeceras con 16,2%.

Gráfico 7. Brecha y Severidad de la Pobreza 2012-2013



Fuente: DANE, cálculos con base en GEIH.



Fuente: DANE, cálculos con base en GEIH.

El indicador de **severidad de la pobreza** integra al indicador de incidencia y brecha de la pobreza. Las diferencias entre el ingreso per cápita de cada unidad pobre con respecto a la línea de pobreza es ponderada para darle mayor importancia a las unidades pobres que están más lejos de la media, para incluir el efecto de la desigualdad entre los ingresos de los pobres.

La severidad de la pobreza se redujo en todos los dominios para el año 2013, a nivel nacional se alcanzó una severidad del 6,4%, en las cabeceras del 5,4% y en el resto del 9,6%. Se registró una disminución de 0,6 puntos porcentuales de la severidad a nivel nacional (en 2012 el porcentaje de severidad fue del 7,0%).

En el resto se registró una disminución de 1,4 puntos porcentuales (del 11,0% pasó al 9,6%) entre 2012 y 2013; en las cabeceras la disminución fue de 0,4 puntos porcentuales (del 5,8% al 5,4%). La diferencia entre ambas zonas se redujo: en el 2012 la severidad en el resto fue 1,9 veces la de las cabeceras y en el 2013, 1,8.

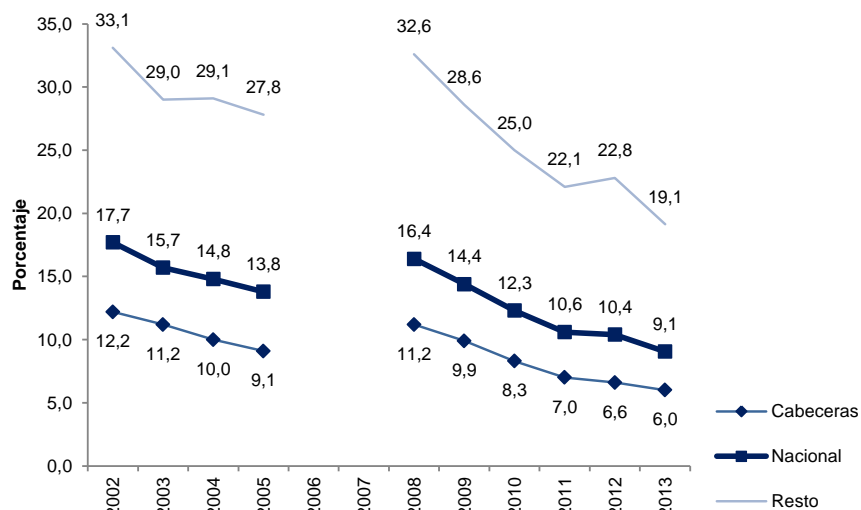
En las trece áreas la severidad de la pobreza disminuyó 0,2 puntos porcentuales y en las otras cabeceras 0,7 puntos porcentuales. La severidad más baja se presenta en las trece áreas en donde registró un valor del 3,0% en 2013, seguida de las cabeceras con 5,4%. Los niveles más altos de severidad se presentan en el resto (9,6%), y en las otras cabeceras (8,9%).

2.2. Pobreza Extrema

2.2.1. Incidencia de la Pobreza Extrema

La incidencia de la pobreza extrema mide el porcentaje de la población que tiene un ingreso per cápita en el hogar por debajo de la línea de pobreza extrema, en relación a la población total, según el dominio geográfico.

Gráfico 8. Incidencia de la Pobreza Extrema por dominio⁵
2002-2013



Fuente: DANE-ECH-GEIH

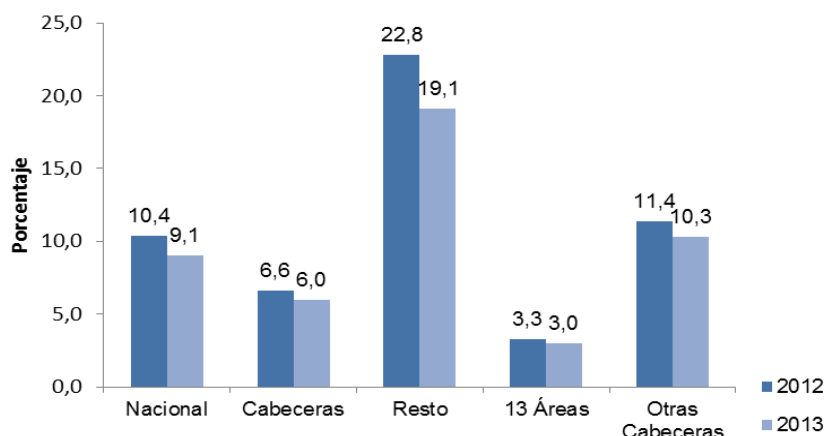
En el 2013, el porcentaje de personas clasificadas en pobreza extrema con respecto a la población total nacional fue del 9,1%. En las cabeceras esta proporción fue del 6,0% y en el resto del 19,1%. Entre el 2012 y 2013 la reducción de la pobreza extrema nacional fue de 1,3 puntos porcentuales (del 10,4% pasó al 9,1%).

La pobreza extrema disminuyó en todos los dominios. La reducción de la pobreza extrema en las cabeceras fue de 0,6 puntos porcentuales y en el resto disminuyó 3,7 puntos porcentuales. En el 2012 la incidencia de la pobreza extrema en el resto representaba 3,4 veces la incidencia en las cabeceras (22,8% en resto frente a 6,6% en cabeceras), en 2013 esta relación disminuyó a 3,2 (19,1% en resto frente a 6,0% en cabeceras).

5

	Estimación	Error Estándar	Límite Inferior	Límite Superior	Coefficiente de Variación	Diferencia con 2012	Significativa
Nacional	9,1	0,13	8,80	9,32	1,46	-1,3	Sí
Cabecera	6,0	0,12	5,76	6,24	2,00	-0,6	Sí
Resto	19,1	0,38	18,38	19,88	2,01	-3,7	Sí

**Gráfico 9. Incidencia de la Pobreza Extrema
2012-2013**



Fuente: DANE, cálculos con base en GEIH.

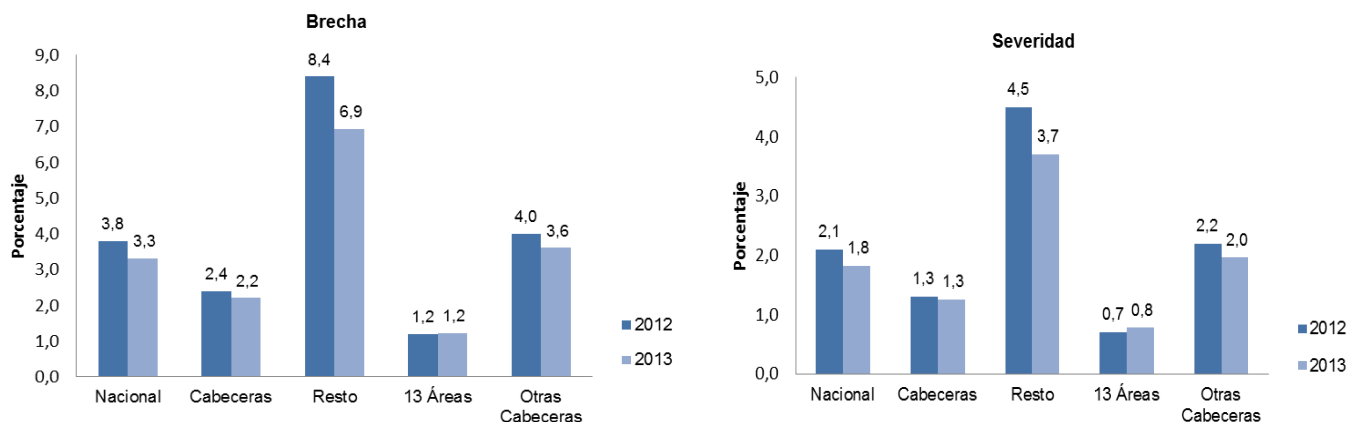
En las trece áreas el porcentaje de población en pobreza extrema se redujo 0,3 puntos porcentuales, al pasar de 3,3% en 2012 a 3,0% en 2013. En las otras cabeceras disminuyó 1,1 punto porcentual al registrar 11,4% en 2012 frente al 10,3% en 2013 (Gráfico 9).

2.2.2. Brecha y Severidad de la Pobreza Extrema

Para el año 2013, la pobreza extrema nacional alcanzó una brecha del 3,3%, indicando que en promedio el ingreso de la población en pobreza extrema se ubicó un 3,3% por debajo de la línea de pobreza extrema. Para las cabeceras, la brecha registró 2,2% y para el resto 6,9%.

La disminución de la brecha a nivel de la pobreza extrema fue de 0,5 puntos porcentuales a nivel nacional, en el resto se redujo 1,5 puntos porcentuales (del 8,4% en 2012 pasó al 6,9% en 2013), en las cabeceras la disminución fue de 0,2 puntos porcentuales (de 2,4% en 2012 a 2,2% en 2013). La diferencia entre ambas zonas disminuyó: en el 2012 la brecha de pobreza extrema en el resto fue 3,5 veces la de las cabeceras, para el año 2013 fue 3,1 veces la de las cabeceras (Gráfico 10).

**Gráfico 10
Brecha y Severidad de la Pobreza Extrema 2012-2013**



Fuente: DANE, cálculos con base GEIH.

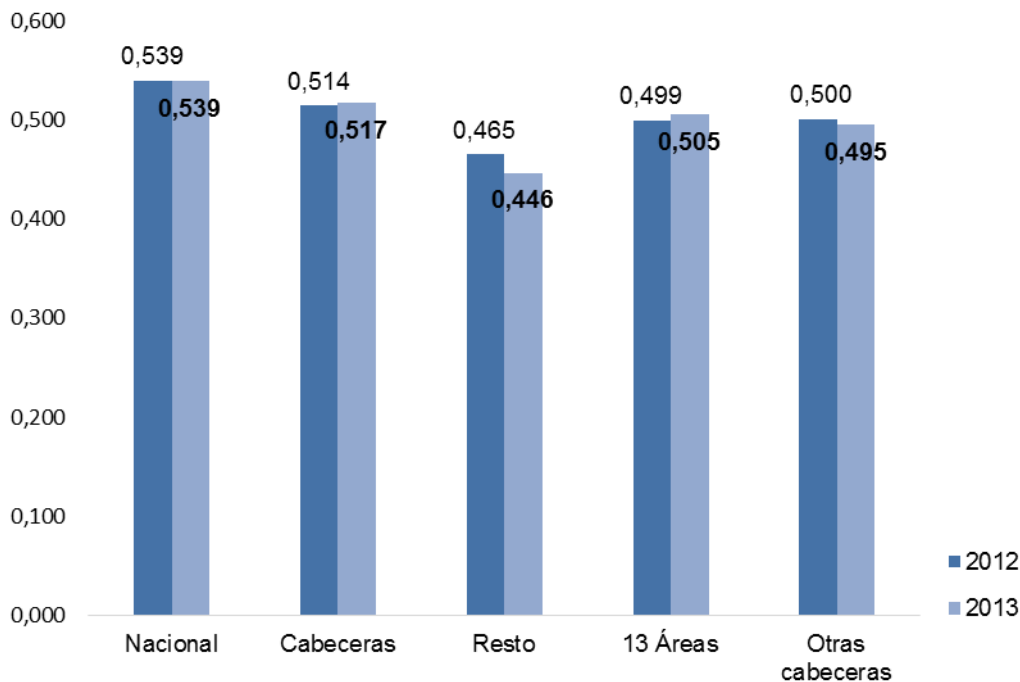
Para el año 2013, la pobreza extrema nacional alcanzó una severidad del 1,8%. Para las cabeceras la severidad registró 1,3% y para el resto 3,7%. Entre 2012 y 2013, se registró una disminución de 0,3 puntos porcentuales de la severidad de la pobreza extrema a nivel nacional (en 2012 el porcentaje de severidad de la pobreza extrema fue del 2,1%).

En el resto se presentó una reducción de 0,8 puntos porcentuales en la severidad de la pobreza extrema (de 4,5% en el 2012 a 3,7% en 2013), mientras que en las cabeceras tuvo una reducción de 0,1 puntos porcentuales. La diferencia entre ambas zonas disminuyó: en el 2012 la severidad de pobreza extrema en el resto fue 3,5 veces la de las cabeceras y en el 2013 fue 2,9 veces la de las cabeceras.

2.3. Desigualdad de ingresos (Coeficiente de Gini)

La desigualdad de los ingresos a nivel nacional registró 0,539 puntos. Se presentó un aumento en los dominios de cabeceras y trece áreas. En las cabeceras, el coeficiente Gini se situó en 0,517, en comparación con el 2012 cuando registró 0,514. Por su parte, en las trece áreas el Gini fue 0,505 en 2013 frente a 0,499 en 2012. En el resto y otras cabeceras la desigualdad de los ingresos disminuyó. En el resto, el coeficiente Gini en el 2013 fue de 0,446, mientras que en 2012 fue de 0,465. Asimismo, en las otras cabeceras el Gini en el 2013 registró 0,495, mientras que en el 2012 fue 0,500.

Gráfico 11. Coeficiente de Gini 2012-2013



Fuente: DANE, cálculos con base en GEIH.

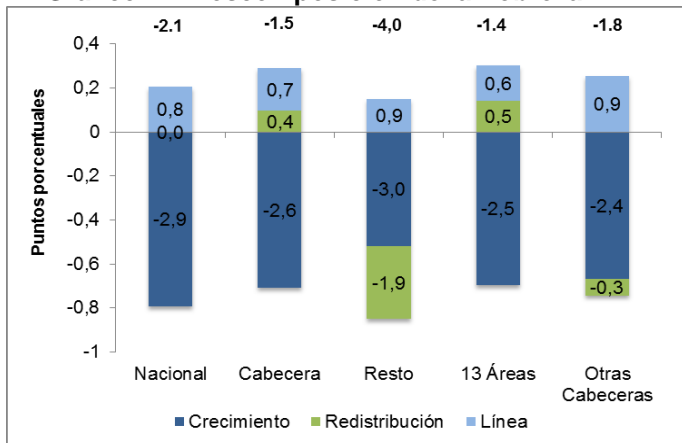
2.4. Descomposición de la Pobreza y Pobreza Extrema

En el gráfico 12 se presentan los resultados de la descomposición de las variaciones en la incidencia de pobreza entre 2012 y 2013, siguiendo la metodología de Shorrocks y Kolenikov⁶. Esta metodología evalúa el efecto de tres componentes: cambio en la línea de pobreza, crecimiento del ingreso y redistribución, sobre los cambios en las incidencias de pobreza.

Se puede ver como la variación de la línea de pobreza produjo un aumento de 0,8 puntos porcentuales en la pobreza a nivel nacional. Los efectos más altos de la variación de la línea se presentaron en resto y en las otras cabeceras (0,9 puntos porcentuales). Este efecto de la variación de la línea es contrarrestado por el incremento en la media del ingreso, que para todos los dominios fue superior. A estos dos componentes se agrega el efecto del cambio distributivo del ingreso: en las cabeceras y en las 13 áreas metropolitanas este componente generó un incremento en la pobreza (de 0,4 y 0,5 puntos porcentuales, respectivamente), mientras que en el resto y las otras cabeceras, la redistribución del ingreso contribuyó a reducir la pobreza, con aportes de -1,9 y -0,3 puntos porcentuales, respectivamente.

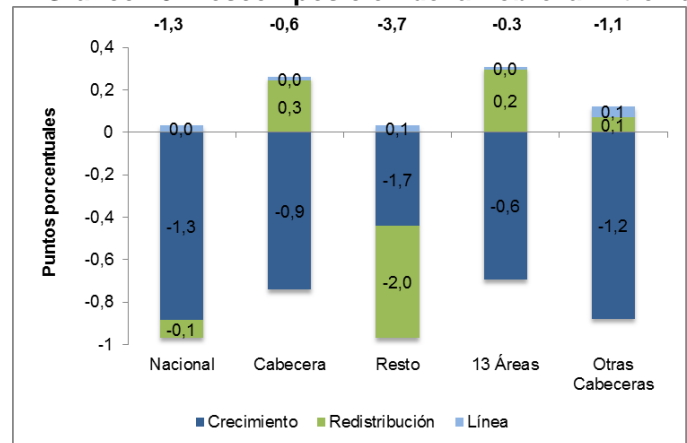
Así mismo, en el gráfico 13 se observa que el cambio de la línea produjo un efecto muy bajo sobre las incidencias de pobreza extrema, aportando cerca de 0,1 puntos porcentuales. En cuanto al componente crecimiento, el mayor efecto se da en el resto, en donde contribuye con 1,7 puntos porcentuales a la reducción de la pobreza extrema. La redistribución del ingreso fue determinante en la reducción de 3,7 puntos de pobreza extrema en resto, con un aporte de 2 puntos porcentuales. En los demás dominios esta redistribución generó incrementos en la incidencia, y el efecto en el total nacional fue cercano a cero (-0,1 puntos porcentuales).

Gráfico 12. Descomposición de la Pobreza



Fuente: DANE, cálculos con base en GEIH⁷

Gráfico 13. Descomposición de la Pobreza Extrema



Fuente: DANE, cálculos con base en GEIH

⁶ Kolenikov, Stanislav; Shorrocks, Anthony (2003) : A decomposition analysis of regional poverty in Russia.

⁷ Por efecto del redondeo los cambios porcentuales pueden diferir ligeramente.



2.5 Perfiles de Pobreza según Pobreza Monetaria

Tabla 5. Tasa de incidencia de la pobreza por Características del jefe de hogar 2013 (Cifras en porcentajes).

Características del jefe de hogar		Nacional	Cabecera	Resto	13 Áreas	Otras cabeceras
Sexo	Hombre	29,0 (0,25)	24,4 (0,26)	41,4 (0,56)	15,8 (0,24)	36,9 (0,53)
	Mujer	34,0 (0,33)	31,5 (0,35)	48,1 (0,95)	20,7 (0,33)	46,7 (0,67)
Edad	Hasta 25 años	35,0 (0,79)	33,8 (0,85)	38,3 (1,64)	22,8 (0,88)	47,4 (1,55)
	Entre 26 y 35 años	35,5 (0,45)	32,1 (0,48)	46,2 (1,04)	24,0 (0,52)	43,7 (0,90)
	Entre 36 y 45 años	34,9 (0,42)	31,1 (0,48)	46,5 (0,93)	21,0 (0,46)	44,9 (0,85)
	Entre 45 y 55 años	27,9 (0,40)	24,0 (0,40)	41,6 (1,00)	14,7 (0,35)	37,6 (0,84)
	Entre 56 y 65 años	24,7 (0,43)	20,9 (0,43)	38,3 (1,13)	12,3 (0,38)	34,1 (0,90)
	Mayor a 65 años	24,99 (0,44)	20,92 (0,44)	38,85 (1,11)	11,37 (0,37)	36,09 (0,95)
Nivel Educativo	Ninguno o primaria	41,9 (0,32)	39,0 (0,39)	46,5 (0,52)	25,9 (0,40)	52,8 (0,63)
	Secundaria	27,1 (0,29)	26,2 (0,31)	33,3 (0,96)	18,7 (0,30)	38,3 (0,60)
	Técnica o Tecnológica	11,1 (0,48)	10,9 (0,48)	15,7 (2,66)	6,8 (0,36)	19,1 (1,27)
	Universidad o posgrado	5,6 (0,25)	5,3 (0,25)	11,2 (2,12)	3,7 (0,22)	9,0 (0,61)
Situación laboral	Desocupados	50,6 (0,94)	49,2 (0,97)	60,5 (3,07)	39,0 (1,10)	62,8 (1,65)
	Ocupados	29,4 (0,23)	25,3 (0,24)	41,3 (0,54)	16,5 (0,23)	37,9 (0,48)
	Inactivos	31,1 (0,41)	27,4 (0,43)	49,1 (1,15)	16,2 (0,37)	44,6 (0,85)
Posición Ocupacional	Asalariados	17,9 (0,30)	16,8 (0,32)	21,7 (0,79)	11,4 (0,27)	26,6 (0,70)
	Patronos y Cuenta Propia	38,4 (0,31)	32,6 (0,33)	53,1 (0,60)	21,7 (0,34)	45,6 (0,60)
Seguridad social	Afiliado	8,6 (0,23)	8,9 (0,25)	6,3 (0,66)	7,1 (0,23)	12,7 (0,59)
	No Afiliado	40,7 (0,29)	37,3 (0,32)	47,6 (0,56)	25,8 (0,36)	49,7 (0,55)
Total		30,6 (-0,20)	26,9 (0,21)	42,8 (0,48)	17,5 (0,21)	40,4 (0,42)

Fuente: DANE, cálculos con base GEIH

La categoría ocupacional de Asalariados incluye: empleados particulares, públicos y domésticos, más jornaleros y peones. La afiliación a seguridad social hace referencia a cotización a pensiones. Nota: Los resultados en () corresponden a los errores estándar



PROSPERIDAD
PARA TODOS

**Tabla 6. Tasa de incidencia de la pobreza por características del hogar
2013 (Cifras en porcentajes).**

Características del hogar		Nacional	Cabeceras	Resto	13 Áreas	Otras Cabeceras
Número de niños menores de 12 años	No tiene niños	15,8 (0,20)	13,6 (0,20)	25,4 (0,57)	8,1 (0,16)	23,5 (0,50)
	Un niño	27,9 (0,33)	25,4 (0,35)	37,2 (0,81)	16,1 (0,33)	38,6 (0,68)
	Dos niños	42,8 (0,49)	39,9 (0,55)	50,7 (1,03)	29,2 (0,61)	52,8 (0,94)
	Tres o más niños	68,2 (0,71)	66,3 (0,89)	71,3 (1,17)	56,1 (1,23)	74,8 (1,23)
Número de ocupados en el hogar	Ningún ocupado	47,5 (0,64)	43,4 (0,68)	66,3 (1,68)	30,8 (0,74)	57,7 (1,07)
	Un ocupado	39,4 (0,33)	36,1 (0,36)	48,0 (0,66)	26,5 (0,40)	48,1 (0,63)
	Dos o más ocupados	23,5 (0,15)	19,9 (0,12)	36,6 (0,51)	11,8 (0,07)	33,0 (0,30)
Total		30,6 (0,20)	26,9 (0,21)	42,8 (0,48)	17,5 (0,21)	40,4 (0,42)

Fuente: DANE, cálculos con base en GEIH

Nota: Los resultados en () corresponden a los errores estándar

Tabla 7. Cambios en la incidencia de la pobreza por características del jefe de hogar entre 2012-2013. (Cifras en puntos porcentuales)

Características del jefe de hogar		Nacional	Cabecera	Resto	13 Áreas	Otras cabeceras
Sexo	Hombre	-2,5*	-1,8*	-4,3*	-1,3*	-2,2*
	Mujer	-1,5*	-1,3*	-3,1*	-1,8*	-1,2
Edad	Hasta 25 años	-2,8*	-1,9	-5,2*	-2,6*	-1,0
	Entre 26 y 35 años	-2,6*	-2,1*	-4,6*	-0,6	-4,5*
	Entre 36 y 45 años	-1,9*	-1,1	-4,1*	-1,6*	-0,6
	Entre 45 y 55 años	-1,4*	-0,8	-3,4*	-1,7*	0,4
	Entre 56 y 65 años	-2,3*	-1,8*	-3,7*	-1,2*	-2,8*
	Mayor a 65 años	-2,6*	-2,2*	-3,9*	-1,3*	-2,9*
	Ninguno o primaria	-2,7*	-2,0*	-3,9*	-1,9*	-2,0*
Nivel Educativo	Secundaria	-1,3*	-1,1*	-3,2*	-1,3*	-1,0
	Técnica o Tecnológica	2,1*	2,0*	2,5	0,7	4,4*
	Universidad o posgrado	0,2	0,2	2,2	0,0	0,4
	Desocupados	-2,1	-2	-2,4	-2,3	-1,4
Situación laboral	Ocupados	-2,5*	-1,9*	-4,2*	-1,5*	-2,4*
	Inactivos	-0,5	0,0	-3,5*	-0,9	1,0
Posición Ocupacional	Asalariados	-1,9*	-1,7*	-2,7*	-1,6*	-2,1*
	Patronos y Cuenta Propia	-2,6*	-1,8*	-4,4*	-1,3*	-2,3*
Seguridad social	Afiliado	-1,2*	-1,1*	-1,3	-0,8*	-1,7*
	No Afiliado	-2,5*	-1,7*	-4,1*	-1,5*	-2,2*
Total		-2,1*	-1,5*	-4,0*	-1,4*	-1,8*

Fuente: DANE, cálculos con base en GEIH. La categoría ocupacional de Asalariados incluye: empleados particulares, públicos y domésticos, más jornaleros y peones. Nota: (*) corresponde a cambios estadísticamente significativos

Tabla 8. Cambios en la incidencia de la pobreza por características del jefe de hogar entre 2012-2013. (Cifras en puntos porcentuales)

Características del Hogar		Nacional	Cabecera	Resto	13 Áreas	Otras cabeceras
Número de niños menores de 12 años	No tiene niños	-1,5*	-1,1*	-3,1*	-0,9*	-1,5*
	Un niño	-1,5*	-1,2*	-2,6*	-1,6*	-1,1
	Dos niños	-1,7*	-1,1	-3,7*	-1,8*	-0,3
	Tres o más niños	-3,7*	-2,4*	-5,5*	-1,1	-3,3*
Número de ocupados en el hogar	Ningún ocupado	-0,9	-1,1	-1,0	-1,0	-1,4
	Un ocupado	-2,3*	-1,8*	-3,8*	-2,1*	-1,4
	Dos o más ocupados	-2,4*	-1,5*	-5,0*	-1,2*	-2,0*
Total		-2,1*	-1,5*	-4,0*	-1,4*	-1,8*

Fuente: DANE, cálculos con base GEIH

Nota: (*) corresponde a cambios estadísticamente significativos



PROSPERIDAD
PARA TODOS

2.4.1. Pobreza

En las tablas 5 y 6 se presentan la incidencia de la pobreza por dominio según las características del jefe de hogar y características del hogar. Este porcentaje es calculado dentro del total de personas que pertenecen a un hogar con características comunes en la jefatura. Por ejemplo, en 2013 a nivel nacional, el 34,0% de las personas que pertenecían a un hogar cuya jefatura era femenina eran pobres; mientras que el 29,0% de las personas eran pobres cuando la jefatura era masculina. Cuando se analiza por características del hogar se encuentra que el 68,2% de las personas que viven en hogares donde hay tres o más niños menores de 12 años sufren de pobreza y que el 47,5% de personas que pertenecen a un hogar en donde ningún miembro del hogar está ocupado en el mercado laboral son pobres.

Sin importar el dominio geográfico al que se haga referencia, se observa que las personas que pertenecen a hogares en donde hay tres o más niños presentan niveles de incidencia que superan el 55,0%; siempre superior a la media incondicionada del dominio. Por ejemplo, el 71,3% de las personas que pertenecen a una familia con tres o más niños en la zona resto del país, son pobres; si viven en las cabeceras, el porcentaje es del 66,3% y si están dentro de las trece áreas es de 56,1%.

También se observa que para todos los dominios geográficos, los perfiles del jefe de hogar para los que se presenta mayor incidencia de pobreza son: la desocupación, la posición ocupacional, el nivel educativo y la afiliación a seguridad social. Por ejemplo, a nivel nacional, la incidencia de la pobreza de los hogares cuyo jefe de hogar se encuentra desocupado es del 50,6%, cuando es patrono o cuenta propia es del 38,4%, cuando no ha alcanzado la secundaria es del 41,9% y cuando no está afiliado al sistema de seguridad social⁸ es del 40,7%.

En la Tabla 7 se muestran los cambios en la incidencia entre 2012 y 2013 según características del jefe de hogar. A nivel nacional, registraron una disminución importante en la incidencia de la pobreza el grupo de personas cuyo jefe de hogar tiene hasta 25 años. A nivel nacional la incidencia de este grupo disminuyó 2,8 puntos porcentuales y en el dominio resto disminuyó 5,2 puntos porcentuales.

Para el mismo periodo de referencia, experimentaron una caída en el nivel de incidencia los grupos de personas que pertenecen a hogares cuyo jefe de hogar es patrono o cuenta propia; esta fue de 2,6 puntos porcentuales a nivel nacional, 1,8 a nivel de las cabeceras y para el resto y otras cabeceras de 4,4 y 2,3 puntos porcentuales respectivamente.

⁸ Se considera un jefe de hogar afiliado a seguridad social si éste se encuentra actualmente cotizando a pensiones.



Tabla 9. Tasa de incidencia de la pobreza extrema por características del jefe de hogar 2013 (Cifras en porcentajes).

Características del jefe de hogar		Nacional	Cabecera	Resto	13 Áreas	Otras cabeceras
Sexo	Hombre	8,3 (0,16)	4,8 (0,14)	17,5 (0,44)	2,2 (0,09)	8,6 (0,33)
	Mujer	10,7 (0,23)	8,2 (0,21)	25,5 (0,85)	4,4 (0,16)	13,4 (0,47)
Edad	Hasta 25 años	11,4 (0,53)	9,1 (0,53)	18,2 (1,30)	5,0 (0,44)	14,2 (1,07)
	Entre 26 y 35 años	10,8 (0,29)	7,5 (0,28)	21,0 (0,81)	4,2 (0,22)	12,2 (0,60)
	Entre 36 y 45 años	10,4 (0,29)	6,9 (0,28)	21,3 (0,80)	3,5 (0,19)	11,6 (0,60)
	Entre 45 y 55 años	7,9 (0,26)	5,0 (0,23)	18,2 (0,79)	2,4 (0,14)	8,8 (0,56)
	Entre 56 y 65 años	7,3 (0,28)	4,7 (0,25)	16,5 (0,88)	2,1 (0,14)	8,8 (0,58)
	Mayor a 65 años	7,1 (0,27)	4,3 (0,23)	16,8 (0,86)	1,9 (0,14)	8,1 (0,56)
Nivel Educativo	Ninguno o primaria	14,0 (0,24)	9,6 (0,24)	20,9 (0,46)	4,8 (0,19)	14,6 (0,47)
	Secundaria	6,4 (0,18)	5,1 (0,17)	14,9 (0,73)	2,9 (0,12)	8,6 (0,39)
	Técnica o Tecnológica	2,3 (0,25)	2,2 (0,27)	4,6 (1,28)	1,1 (0,15)	4,3 (0,72)
	Universidad o posgrado	1,3 (0,12)	1,2 (0,12)	3,7 (1,03)	0,7 (0,08)	2,2 (0,32)
	Desocupados	21,8 (0,82)	19,5 (0,83)	38,2 (2,89)	13,5 (0,69)	27,5 (1,68)
Situación laboral	Ocupados	8,0 (0,15)	4,7 (0,12)	17,6 (0,42)	2,2 (0,08)	8,3 (0,29)
	Inactivos	10,8 (0,29)	7,7 (0,27)	26,2 (1,01)	3,7 (0,18)	13,9 (0,62)
	Asalariados	3,1 (0,14)	1,9 (0,14)	4,9 (0,41)	0,7 (0,07)	3,9 (0,37)
Posición Ocupacional	Patronos y Cuenta Propia	14,3 (0,23)	7,1 (0,19)	25,1 (0,57)	3,6 (0,15)	11,3 (0,40)
	Afiliado	0,4 (0,06)	0,4 (0,06)	0,3 (0,13)	0,3 (0,06)	0,5 (0,16)
Seguridad social	No Afiliado	12,1 (0,22)	7,8 (0,20)	20,7 (0,49)	3,9 (0,14)	11,9 (0,41)
Total		9,1 (0,13)	6,0 (0,12)	19,1 (0,38)	3,0 (0,08)	10,3 (0,27)

Fuente: DANE, cálculos con base en GEIH.

La categoría ocupacional de Asalariados incluye: empleados particulares, públicos y domésticos, más jornaleros y peones. La afiliación a seguridad social hace referencia a cotización a pensiones. Nota: Los resultados en () corresponden a los errores estándar



Tabla 10. Tasa de incidencia de la pobreza extrema por características del hogar 2013 (Cifras en porcentajes).

Características del hogar		Nacional	Cabeceras	Resto	13 Áreas	Otras Cabeceras
Número de niños menores de 12 años	No tiene niños	4,1 (0,11)	2,6 (0,09)	10,3 (0,39)	1,5 (0,06)	4,7 (0,23)
	Un niño	7,0 (0,19)	4,9 (0,18)	14,8 (0,60)	2,5 (0,12)	8,4 (0,40)
	Dos niños	11,9 (0,33)	8,2 (0,33)	21,9 (0,79)	4,4 (0,23)	12,8 (0,67)
	Tres o más niños	27,3 (0,68)	20,9 (0,76)	37,5 (1,23)	12,0 (0,71)	28,4 (1,27)
Número de ocupados en el hogar	Ningún ocupado	24,5 (0,61)	19,8 (0,62)	45,9 (1,71)	13,1 (0,52)	27,4 (1,15)
	Un ocupado	12,2 (0,24)	8,5 (0,24)	22,1 (0,59)	4,6 (0,18)	13,4 (0,49)
	Dos o más ocupados	5,4 (0,15)	3,0 (0,12)	14,3 (0,51)	1,2 (0,07)	5,9 (0,30)
Total	9,1 (0,13)	6,0 (0,12)	19,1 (0,38)	3,0 (0,08)	10,3 (0,27)	

Fuente: DANE, cálculos con base en GEIH

Nota: Los resultados en () corresponden a los errores estándar

Tabla 11. Cambios en la incidencia de la pobreza extrema por características del jefe de hogar 2012/2013 (Cifras en puntos porcentuales).

Características del jefe de hogar		Nacional	Cabecera	Resto	13 Áreas	Otras cabeceras
Sexo	Hombre	-1,5*	-0,5*	-4,0*	-0,2	-0,8
	Mujer	-1,1*	-0,9*	-2,2	-0,6	-1,6
Edad	Hasta 25 años	-1,9*	-1,1	-3,9*	-1,2	-0,9
	Entre 26 y 35 años	-1,7*	-1,0*	-4,2*	-0,1	-2,5
	Entre 36 y 45 años	-1,4*	-0,5	-4,2*	-0,2	-0,9
	Entre 45 y 55 años	-0,7	-0,3	-2,0	-0,4	-0,3
	Entre 56 y 65 años	-1,4*	-0,3	-4,8*	-0,3	-0,2
	Mayor a 65 años	-1,3*	-0,7*	-3,1*	-0,3	-1,3
Nivel Educativo	Ninguno o primaria	-2,2*	-1,1*	-3,9*	-0,5	-1,8
	Secundaria	-0,3	-0,2	-1,4	-0,3	-0,2
	Técnica o Tecnológica	0,5	0,6	-2,4	0,3	1,1
	Universidad o posgrado	0,2	0,2	-0,9	0,0	0,5
Situación laboral	Desocupados	-0,9	-1,0	0,7	-0,2	-2,0
	Ocupados	-1,5*	-0,7*	-3,9*	-0,4	-1,1
Posición Ocupacional	Inactivos	-0,5	-0,2	-2,5	-0,1	-0,5
	Asalariados	-0,6*	-0,3	-1,6*	-0,3*	-0,3
	Patronos y Cuenta Propia	-2,1*	-0,9*	-4,7*	-0,4	-1,4*
Seguridad social	Afiliado	-0,1	0,0	-1,5*	0,1	-0,1
	No Afiliado	-2,0*	-1,0*	-4,1*	-0,7	-1,4
Total	-1,3*	-0,6*	-3,7*	-0,3	-1,1	

Fuente: DANE, cálculos con base GEIH,

La categoría ocupacional de Asalariados, incluye a los de empleados particulares, públicos y domésticos, mas jornaleros y peones.

La afiliación a seguridad social hace referencia a cotización a pensiones.

Nota: Los resultados en () corresponden a los errores estándar



Tabla 12. Cambios en la incidencia de la pobreza extrema por características del hogar 2012/2013 (Cifras en puntos porcentuales).

Características del Hogar		Nacional	Cabecera	Resto	13 Áreas	Otras cabeceras
Número de niños menores de 12 años	No tiene niños	-0.5*	-0.3*	-1.5*	-0,2	-0,5
	Un niño	-0.5*	-0.1	-2.2*	0,0	-0,4
	Dos niños	-1.1*	-0.8	-2.7*	-0,8*	-0,8
	Tres o más niños	-5.1*	-2.3*	-8.6*	-1,0	-3,2
Número de ocupados en el hogar	Ningún ocupado	-0.6	-1.3	1.6	-0,6	-2,3
	Un ocupado	-1.6*	-0.7*	-4.6*	-0,4	-1,0
	Dos o más ocupados	-1.4*	-0.5*	-3.8*	-0,3*	-1,0*
Total		-1,3*	-0,6*	-3,7*	-0,3*	-1,1*

Fuente: DANE, cálculos con base GEIH

Nota: (*) corresponde a cambios estadísticamente significativos

2.4.2. Pobreza Extrema

En la Tabla 9 se presenta la incidencia de la pobreza extrema por dominio y según las características del jefe de hogar. En el 2013, a nivel nacional el porcentaje de personas en condición de pobreza extrema fue 10,7% para hogares con jefe mujer y 8,3% jefe hombre. Para el caso de las características a nivel hogar, el 27,3% de las personas pertenecientes a hogares que tienen tres o más niños se encuentran en una situación de pobreza extrema y el 24,5% para los que no tienen ningún ocupado.(Tabla 10)

En resto y en las otras cabeceras, el 37,5% y el 28,4% respectivamente de las personas que viven en hogares en donde hay tres o más niños están en situación de pobreza extrema, siendo los grupos con mayores incidencias.

Al igual que en la incidencia de la pobreza, sin importar el dominio geográfico, los perfiles del jefe de hogar para los que se presenta mayor diferencia en la incidencia de pobreza extrema son: la desocupación, la posición ocupacional, y el nivel educativo. Por ejemplo, el 21,8% de las personas que viven en hogares cuyo jefe está sin empleo, están en pobreza extrema; el 14,3% cuando el jefe es patrón o cuenta propia y el 14,0% cuando no ha alcanzado la secundaria.

Cuando los jefes de hogar son jóvenes o tienen la educación mínima (hasta primaria) presentan niveles altos de pobreza extrema. Por ejemplo, en las cabeceras el 9,1% de personas que hacen parte de un hogar cuyo jefe es menor de 25 años sufren de pobreza extrema y el 9,6% si el jefe de hogar ha cursado como máximo la primaria. El dominio con la indigencia más alta en este perfil es resto con 20,9%.

En todos los dominios geográficos el grupo de personas en hogares con jefatura femenina presenta niveles de pobreza extrema más altos. Si bien en el resto y en las otras cabeceras las incidencias de pobreza extrema entre las personas en hogares con jefatura femenina son mayores que en los otros dominios (25,5% y 13,4% respectivamente), si se compara con la incidencia en el grupo de personas en hogares con jefatura masculina, las diferencias son mayores en las 13 áreas metropolitanas (la incidencia es casi el doble para la jefatura femenina).

La incidencia mínima de la pobreza extrema se presenta en hogares en que el jefe de hogar: posee educación técnica o tecnológica, posee educación superior, es asalariado o presenta afiliación al sistema de seguridad social.

Se presentó una disminución en los niveles de incidencia en pobreza extrema a nivel nacional para el grupo de los jefes de hogar ocupados como patronos o cuenta propia. En el resto, entre el 2012 y el 2013, disminuyó en 4,7 puntos porcentuales la incidencia de pobreza extrema para las personas en hogares cuyo jefe de hogar era patrono o cuenta propia.



3. Índice de Pobreza Multidimensional (IPM)

El Índice de Pobreza Multidimensional (IPM) fue desarrollado por Alkire y Foster (2007, 2012a)⁹ de la Universidad de Oxford. Para Colombia fue adaptado por el Departamento Nacional de Planeación (DNP); y se construye con base a cinco dimensiones: las condiciones educativas del hogar, las condiciones de la niñez y la juventud, la salud, el trabajo, el acceso a los servicios públicos domiciliarios y las condiciones de la vivienda. Estas 5 dimensiones involucran 15 indicadores, obtenidos a través de la Encuesta Nacional de Calidad de Vida. Según el resultado del índice son considerados pobres los hogares que tengan privación en por lo menos 5 de los 15 indicadores.

3.1. Variables Índice de Pobreza Multidimensional (IPM)

3.1.1. Condiciones educativas

Logro educativo: Una persona se considera privada si pertenece a un hogar donde la educación promedio de las personas de 15 años y más es menor a 9 años de educación.

Analfabetismo: Una persona se considera privada si pertenece a un hogar en el que hay al menos una persona de 15 años y más que no sabe leer y escribir.

3.1.2. Condiciones de la niñez y juventud

Asistencia escolar: Una persona se considera privada si pertenece a un hogar que tiene al menos un niño entre 6 y 16 años que no asiste a una institución educativa.

Rezago escolar: Una persona se considera privada si pertenece a un hogar que tiene al menos un niño entre 7 y 17 años con rezago escolar (número de años aprobados inferior a la norma nacional).

Acceso a servicios para el cuidado de la primera infancia: Una persona se considera privada si pertenece a un hogar que tiene al menos un niño de 0 a 5 años sin acceso a todos los servicios de cuidado integral (salud, nutrición y cuidado).

Trabajo infantil: Una persona se considera privada si pertenece a un hogar que tiene al menos un niño entre 12 y 17 años trabajando.¹⁰

3.1.3. Trabajo

Desempleo de larga duración: Una persona se considera privada si pertenece a un hogar que tiene al menos una persona de la Población Económicamente Activa (PEA) desempleada por más de 12 meses.

Empleo formal: Una persona se considera privada si pertenece a un hogar que tiene al menos un ocupado que no tiene afiliación a pensiones o se encuentra en desempleo.

3.1.4. Salud

Aseguramiento en salud: Una persona se considera privada si pertenece a un hogar que tiene al menos una persona mayor de 5 años que no se encuentre asegurada en salud.

Servicio de salud dada una necesidad: Una persona se considera privada si pertenece a un hogar que tiene al menos una persona que en los últimos 30 días tuvo una enfermedad, accidente, problema odontológico o algún otro problema de

⁹ Alkire, S. y Foster, J. (2007) "Counting and Multidimensional Poverty Measurement" OPHI Working Paper 7. Alkire, S. y Foster, J. (2012a) "Counting and Multidimensional Poverty Measurement" Journal of public economics. August 2012, Pages 476-487.

¹⁰ No se toman los menores de 12 años, porque el módulo de trabajo de la ECV aplica a estas personas.



salud que no haya implicado hospitalización y que para tratar este problema de salud no acudió a un médico general, especialista, odontólogo, terapeuta o institución de salud.

3.1.5. Servicios públicos y condiciones de la vivienda

Acceso a fuente de agua mejorada: Una persona se considera privada si pertenece a un hogar que no cuenta con servicio de acueducto. Y en el caso de los hogares en el resto el agua la obtienen de pozo sin bomba, agua lluvia, río, manantial, carro tanque, aguatero u otra fuente.

Eliminación de excretas: Una persona se considera privada si pertenece a un hogar que no cuenta con servicio público de alcantarillado. Y en el caso de los hogares rurales cuentan con inodoro sin conexión, bajamar o no tienen servicio sanitario.

Pisos: Una persona se considera privada si pertenece a un hogar cuya vivienda cuenta con pisos de tierra.

Paredes exteriores: Una persona se considera privada si pertenece a un hogar cuya vivienda cuenta con paredes de madera burda, tabla, tablón, guadua, otro vegetal, zinc, tela, cartón, desechos y sin paredes. Y un hogar en el resto se considera en privación si su vivienda cuenta con paredes de guadua, otro vegetal, zinc, tela, cartón desechos y sin paredes.

Hacinamiento crítico: Una persona se considera privada si pertenece a un hogar donde hay 3 o más personas por cuarto. Un hogar en resto se considera en privación si hay más de 3 personas por cuarto.

3.2. Resultados

Según el IPM, en el año 2013 el 24,8% de la población en Colombia era pobre. En las cabeceras el porcentaje de personas en pobreza es de 18,5% y en el resto de 45,9%.

En 2013 la pobreza en el resto es 2,5 veces mayor que la pobreza en las cabeceras. Los cambios presentados entre 2012 y 2013 fueron -2,2 puntos porcentuales a nivel nacional, -2,1 puntos porcentuales en las cabeceras y -2,4 puntos porcentuales en el resto. Los cambios entre 2012 y 2013 son estadísticamente significativos para los tres dominios.

Tabla 13. Porcentaje de personas pobres por dominio según IPM

Dominio	2012 – 2013		
	2012	2013	2012/2013
Nacional	27,0	24,8	-2,2*
Cabecera	20,6	18,5	-2,1*
Resto	48,3	45,9	-2,4 *

Fuente: DANE, cálculos con base en la Encuesta de Calidad de Vida (ECV) 2012 y 2013.

Nota: (*) corresponde a cambios estadísticamente significativos



La pobreza por regiones muestra los siguientes resultados: Pacífica (sin incluir Valle del Cauca) (37,6%), Atlántica (37,4%), Central (26,1%), Oriental (24,8%), Antioquia (22,4%), Valle del Cauca (16,2%) y Bogotá (8,7%). Los cambios presentados entre 2012 y 2013 fueron: -4,3 puntos porcentuales (Valle del Cauca), -3,7 puntos porcentuales (Atlántica), -3,7 puntos porcentuales (Oriental), -2,4 puntos porcentuales (Bogotá), 0,6 puntos porcentuales (Antioquia) y 1,3 puntos porcentuales (Pacífica).

**Tabla 14. Porcentaje de personas pobres por regiones según IPM
2012 – 2013**

Región	2012	2013	2012/2013
Atlántica	41,1	37,4	- 3,7*
Oriental	28,5	24,8	- 3,7*
Central	26,7	26,1	- 0,6
Bogotá	11,1	8,7	- 2,4
Antioquia	21,8	22,4	0,6
Valle del Cauca	20,5	16,2	-4,3*
Pacífica (sin valle)	36,3	37,6	1,3

Fuente: DANE, cálculos con base en la Encuesta de Calidad de Vida (ECV) 2012 y 2013.

Nota: (*) corresponde a cambios estadísticamente significativos

Para el total nacional los resultados por variable pueden observarse en la Tabla 15. Las variables en las que disminuyó la privación por hogares entre 2012 y 2013 fueron: trabajo informal que pasó de 80,0% a 78,1%; rezago escolar pasando de 33,3% a 31,7%; el bajo logro educativo que pasó del 53,1% al 51,6%; sin acceso a fuente de agua mejorada que cambió de 12,3% a 11,2%; desempleo de larga duración disminuyó en 0,3 puntos porcentuales pasando de 10,0% a 9,7%. Las variables sin aseguramiento en salud, hacinamiento crítico, analfabetismo, inasistencia escolar, inadecuada eliminación de excretas, material inadecuado de pisos, trabajo infantil, material inadecuado de las paredes exteriores, presentaron reducciones entre 0,8 puntos porcentuales y 0,1 puntos porcentuales entre 2012 y 2013 (Tabla 15).

Las variables que aumentaron su privación a nivel nacional entre 2012 y 2013 fueron las barreras a servicios para cuidado de la primera infancia que pasó de 9,4% en 2012 a 9,7% en 2013 y las barreras de acceso a salud dada una necesidad pasando de 6,6% en 2012 a 7,2% en 2013.

Los cambios entre 2012 y 2013 que resultaron estadísticamente significativos se presentaron en las variables trabajo informal, rezago escolar y acceso a fuente de agua mejorada.



**Tabla 15. Porcentaje de hogares que enfrentan privación por variable
2012 – 2013**

Privación	2012	2013	2012/2013
Trabajo informal	80,0	78,1	-1,9*
Rezago escolar	33,3	31,7	-1,6*
Bajo logro educativo	53,1	51,6	-1,5
Sin acceso a fuente de agua mejorada	12,3	11,2	-1,1*
Desempleo de larga duración	10,0	9,7	-0,3
Sin aseguramiento en salud	17,9	17,1	-0,8
Hacinamiento crítico	13,1	12,4	-0,7
Analfabetismo	12,1	11,7	-0,4
Inasistencia escolar	4,1	3,8	-0,3
Inadecuada eliminación de excretas	12,1	11,8	-0,3
Material inadecuado de pisos	5,9	5,8	-0,1
Trabajo infantil	3,7	3,6	-0,1
Material inadecuado de paredes exteriores	2,2	2,1	-0,1
Barreras a servicios para cuidado de la primera infancia	9,4	9,7	0,3
Barreras de acceso a servicios de salud	6,6	7,2	0,6

Fuente: DANE, cálculos con base en la Encuesta de Calidad de Vida (ECV) 2012 y 2013.

Nota: (*) corresponde a cambios estadísticamente significativos

En las cabeceras, las variables que aumentaron la privación por hogares entre 2012 y 2013 fueron material inadecuado de pisos, barreras a servicios para cuidado de la primera infancia, acceso a fuente de agua mejorada y barreras de acceso a servicios de salud, cuyo cambio es estadísticamente significativo.

Las variables que disminuyeron la privación en las cabeceras entre los años 2012 y 2013, y cuyo cambio fue estadísticamente significativo fueron: trabajo informal cuya privación pasó de 76,4% a 74,2% y rezago escolar que pasó de 31,2% a 29,5% (Tabla 16).

**Tabla 16. Porcentaje de hogares que enfrentan privación por variable, Cabeceras (Urbano)
2012 – 2013**

Privación	2012	2013	2012/2013
Trabajo informal	76,4	74,2	-2,2*
Rezago escolar	31,2	29,5	-1,7*
Bajo logro educativo	44,1	42,8	-1,3
Desempleo de larga duración	10,6	10,1	-0,5
Hacinamiento crítico	13,2	12,5	-0,7
Sin aseguramiento en salud	18,3	17,8	-0,5
Inasistencia escolar	3,0	2,8	-0,2
Inadecuada eliminación de excretas	7,8	7,6	-0,2
Analfabetismo	8,2	8,0	-0,2
Trabajo infantil	2,8	2,7	-0,1
Material inadecuado de paredes exteriores	2,1	2,1	0,0
Material inadecuado de pisos	2,2	2,3	0,1
Barreras a servicios para cuidado de la primera infancia	9,8	10,0	0,2
Sin acceso a fuente de agua mejorada	3,0	3,2	0,2
Barreras de acceso a servicios de salud	5,9	6,8	0,9*

Fuente: DANE, cálculos con base en la Encuesta de Calidad de Vida (ECV) 2012 y 2013.

Nota: (*) corresponde a cambios estadísticamente significativos



En el resto, las variables que aumentaron la privación por hogar entre 2012 y 2013 fueron desempleo de larga duración y barreras a servicios para cuidado de la primera infancia. Las variables que disminuyeron la privación en el resto entre los años 2012 y 2013, y cuyo cambio fue estadísticamente significativo fueron: acceso a fuente de agua mejorada que presentó una reducción de 5 puntos porcentuales y aseguramiento en salud con una caída de 2,2 puntos porcentuales.

**Tabla 17. Porcentaje de hogares que enfrentan privación por variable, resto (rural)
2012 – 2013**

Privación	2012	2013	2012/2013
Sin acceso a fuente de agua mejorada	45,2	40,2	-5,0*
Sin aseguramiento en salud	16,7	14,5	-2,2*
Bajo logro educativo	84,9	83,4	-1,5
Analfabetismo	26,0	25,0	-1,0
Material inadecuado de pisos	19,4	18,4	-1,0
Rezago escolar	40,6	39,8	-0,8
Trabajo informal	93,0	92,2	-0,8
Inasistencia escolar	7,9	7,3	-0,6
Barreras de acceso a servicios de salud	9,1	8,5	-0,6
Inadecuada eliminación de excretas	27,3	26,8	-0,5
Hacinamiento crítico	12,4	11,9	-0,5
Trabajo infantil	7,0	6,7	-0,3
Material inadecuado de paredes exteriores	2,2	2,2	0,0
Desempleo de larga duración	7,8	7,9	0,1
Barreras a servicios para cuidado de la primera infancia	7,9	8,3	0,4

Fuente: DANE, cálculos con base en la Encuesta de Calidad de Vida (ECV) 2012 y 2013.

Nota: (*) corresponde a cambios estadísticamente significativos



ANEXOS

Anexo 1: Pobreza Monetaria y Desigualdad por ciudades

**Pobreza, Pobreza Extrema y Gini
23 ciudades y áreas metropolitanas
2012-2013**

Ciudad	Pobreza			Pobreza Extrema			Gini		
	2012	2013	Dif	2012	2013	Dif	2012	2013	Dif
Quibdó	51,2	49,9	-1,3	14,9	17,5	2,6*	0,546	0,538	-0,008
Riohacha	45,5	43,3	-2,2	14,4	12,7	-1,7	0,529	0,523	-0,006
Florencia	38,5	37,2	-1,3	8,3	7,7	-0,6	0,512	0,500	-0,012
Sincelejo	36,9	37,2	0,3	5,6	6,1	0,5	0,467	0,476	0,009
Montería	36,9	34,8	-2,1	6,3	6,5	0,2	0,501	0,525	0,024
Popayán	36,1	34,2	-1,9	9,2	8,1	-1,1	0,501	0,512	0,011
Santa Marta	36,3	33,8	-2,5*	7,6	6,5	-1,1*	0,485	0,458	-0,027
Valledupar	32,8	31,4	-1,4	6,2	4,4	-1,8*	0,481	0,457	-0,024
Cúcuta A.M.	32,4	31,3	-1,1	5,1	6,0	0,9	0,446	0,443	-0,003
Pasto	36,8	30,5	-6,3*	8,0	4,4	-3,6*	0,502	0,511	0,009
Cartagena	32,7	29,2	-3,5*	5,9	5,8	-0,1	0,482	0,475	-0,007
Barranquilla A.M.	30,4	29,1	-1,3	3,8	4,2	0,4	0,464	0,458	-0,006
Armenia	32,1	28,4	-3,7*	8,2	6,6	-1,6*	0,523	0,498	-0,025
Pereira A.M.	21,9	24,0	2,1	3,0	5,1	2,1*	0,456	0,481	0,025
Neiva	22,8	22,9	0,1	4,3	4,6	0,3	0,499	0,478	-0,021
Cali A.M.	23,1	21,9	-1,2	5,3	4,4	-0,9*	0,515	0,505	-0,010
Tunja	18,4	19,5	1,1	2,3	2,8	0,5	0,471	0,477	0,006
Villavicencio	21,6	19,5	-2,1*	3,9	3,1	-0,8*	0,469	0,441	-0,028
23 ciudades	20,6	19,1	-1,5*	3,8	3,4	-0,4*	0,502	0,507	0,005
Ibagué	21,3	18,6	-2,7*	2,8	2,5	-0,3	0,451	0,451	0,000
13 áreas	18,9	17,5	-1,4*	3,3	3,0	-0,3*	0,499	0,505	0,006
Manizales A.M.	17,6	16,2	-1,4	2,4	2,6	0,2	0,455	0,472	0,017
Medellín A.M.	17,7	16,1	-1,6*	3,5	3,0	-0,5*	0,500	0,506	0,006
Bucaramanga A.M.	10,4	10,3	-0,1	1,2	1,2	0,0	0,432	0,437	0,005
Bogotá	11,6	10,2	-1,4*	2,0	1,6	-0,4*	0,497	0,504	0,007

Fuente: DANE, cálculo con base en GEIH.



Anexo 2 : Conceptos de brecha y severidad

Con base en Foster, Greer y Thorbecke (1984) se definen los indicadores de pobreza monetaria a los que se hace seguimiento: la incidencia, la brecha y la severidad, Para la construcción de estos indicadores se toma como insumos los ingresos per cápita de la unidad de gasto de todos los hogares representados por el siguiente conjunto $y = (y_1, y_2, \dots, y_n)$ y la línea de pobreza o pobreza extrema que se definen de ahora en adelante como z , A partir de estos dos insumos se plantea la siguiente familia de índices de pobreza:

$$P_\alpha(y; z) = \frac{1}{n} \sum_{i=1}^q \left(\frac{g_i}{z}\right)^\alpha$$

Donde $g_i = z - y_i$ es el nivel de ingreso que hace falta a un hogar i para alcanzar el nivel de bienestar normativo determinado por la línea z ; q es el número de personas definidas como pobres (aquellos cuyo ingreso per cápita de la unidad de gasto está por debajo de la línea de pobreza z), n como el número total de personas,

El parámetro $\alpha \geq 0$ puede ser interpretado como un parámetro de aversión a la pobreza, por tanto mientras este sea mayor será la importancia que el indicador asigna a los hogares más pobres, De hecho, cuando $\alpha \rightarrow \infty$, la medida de pobreza dependerá enteramente de la distancia entre el ingreso de la persona más pobre y la línea, Los índices de FGT utilizados en este boletín son aquellos donde $\alpha = 0, 1$ y 2 , El indicador más usado internacionalmente es cuando $\alpha = 0$, en el que se obtiene la incidencia de la pobreza, que indica el porcentaje de personas que son definidas como pobres dentro de cada dominio, Cuando $\alpha = 1$, se está midiendo la brecha de pobreza, y cuando $\alpha = 2$ se obtiene la severidad de la pobreza, a continuación se hace una explicación más detallada de estos dos últimos indicadores,

La brecha de la pobreza se obtiene cuando $\alpha = 1$, se está midiendo la brecha de pobreza, una medida de la intensidad de la pobreza que experimenta cada hogar; a diferencia de la incidencia la brecha no usa una definición binaria de pobre y no pobre si no que considera que tan pobre es un hogar, calculando el ingreso que le hace falta a cada hogar para poder alcanzar el valor de la línea de pobreza, como porcentaje del valor de la línea, Así por ejemplo un hogar con ingreso 0 se encuentra a una distancia de 100%, pues la diferencia entre el ingreso de este hogar y la línea es el 100% del valor de la línea, mientras que cuando un hogar tiene un ingreso por encima de la línea de pobreza se considera que la distancia de este a la línea de pobreza es 0%, Esta aclaración es importante pues en los informes estadísticos de otros países ha sido mal interpretado el indicador de FGT, expresándolo como la distancia promedio a la que se encuentran los pobres de la línea y efectivamente es la distancia promedio a la que se encuentra la población total de la línea (dado que el indicador no se divide sobre los pobres $[q]$ si no sobre la población total $[n]$),

Cuando $\alpha = 2$ nos encontramos frente al índice de severidad de la pobreza, el cual también mide la intensidad de la pobreza pero en este caso asigna mayor peso a las personas más pobres, por lo cual se dice que es sensible a la desigualdad entre los pobres, Para calcular este indicador se utiliza el valor de la brecha de cada hogar elevado al cuadrado, lo que implica que el índice es más sensible cuando las brechas son más altas (los hogares más pobres), Este índice puede descomponerse como $P_2(y; z) = H[I^2 + (1 - I)^2 C_p^2]$, donde H es la incidencia, I es la brecha promedio de los pobres y C_p^2 es el coeficiente de variación al cuadrado del ingreso de los más pobres (una medida común de desigualdad), por tanto la severidad es un indicador más complejo, que mira simultáneamente el status de ser pobre, la intensidad de la pobreza y la desigualdad al interior de los pobres,



PROSPERIDAD
PARA TODOS

Anexo 3: Ficha metodológica

Objetivo de la investigación

El objetivo de la investigación de Pobreza y Desigualdad es proporcionar indicadores que permitan valorar, cuantificar y caracterizar las condiciones de vida y los niveles de privación de los colombianos, La medición de la pobreza se hace tradicionalmente de forma directa e indirecta, siguiendo la clasificación de Amartya Sen (1981), El método directo evalúa los resultados de satisfacción (o no privación) que tiene un individuo respecto a ciertas características que se consideran vitales como salud, educación, empleo, entre otras, en Colombia se realiza la medición directa por medio del Índice de Pobreza Multidimensional (IPM), Por otra parte, el método indirecto busca evaluar la capacidad adquisitiva de los hogares respecto a una canasta, para esto observa su ingreso, el cual es un medio y no un fin para lograr la satisfacción (o no privación); cuando esta canasta incluye todos los bienes y servicios considerados mínimos vitales se habla de la pobreza monetaria general, mientras que cuando solo se considera los bienes alimenticios se habla de la pobreza monetaria extrema, De acuerdo a lo anterior la pobreza monetaria y la pobreza multidimensional miden aspectos diferentes de las condiciones de vida de los hogares y son complementarias para obtener una panorámica general para analizar la pobreza del país,

La metodología de la pobreza multidimensional nunca antes había sido medida oficialmente en Colombia, esta fue diseñada por el Departamento Nacional de Planeación (DNP) con base en la adaptación de la metodología de Alkire y Foster (2007, 2012a) para Colombia y transmitida al DANE durante el 2012, Por otro lado el cálculo de la pobreza monetaria fue rediseñado durante los últimos años por la Misión para el Empalme de las Series de Empleo, Pobreza y Desigualdad (MESEP) constituida por expertos nacionales e internacionales en el tema, técnicos del Departamento Nacional de Planeación (DNP) y del Departamento Administrativo Nacional de Estadística (DANE),

A partir de los acuerdos institucionales, una vez terminada la Misión para el Empalme de las Series de Empleo, Pobreza y Desigualdad (MESEP), que culmina con la definición de una nueva metodología de medición de pobreza monetaria, el Departamento Administrativo Nacional de Estadística (DANE) asume la responsabilidad de calcular y publicar los resultados de las cifras de pobreza monetaria; y a partir del mismo año el cálculo y publicación de la pobreza multidimensional, El DANE pondrá a disposición de los usuarios los microdatos anonimizados de las encuestas de hogares utilizadas para el cálculo.