

**ВЕЛИКИЙ КНЯЗЬ
АЛЕКСАНДР МИХАЙЛОВИЧ РОМАНОВ
КОЛЛЕКЦИОНЕР И АРХЕОЛОГ-АМАТОР**

Вдовиченко Ирина Ивановна,

*кандидат исторических наук,
директор Музея истории города Симферополя
(г. Симферополь, Республика Крым, РФ)
Тел.: +7 978 720-28-98, e-mail: vdovitsenko@mail.ru*

Турова Наталья Петровна,

*научный сотрудник Ялтинского историко-литературного музея
(г. Ялта, Республика Крым, РФ)
Тел.: +7 978 733-89-15, e-mail: turova.n@gmail.com*

Статья посвящена деятельности Великого князя Александра Михайловича Романова – коллекционера и археолога-аматора, истории создания и изучения коллекции древностей, собранной им в имении Ай-Тодор.

***Ключевые слова:** Великий князь Александр Михайлович, коллекционер, археолог-аматор, коллекция древностей в имении Ай-Тодор.*

Статья посвящена деятельности Великого князя Александра Михайловича Романова – коллекционера и археолога-аматора, истории создания и изучения коллекции древностей, собранной им в имении Ай-Тодор. Хотя большинство предметов из этой коллекции депаспартизованы, и мы не можем указать их точного местонахождения, тем не менее, это не лишает их ценности, как важного исторического источника по истории и культуре городов Северного Причерноморья. Об этом собрании неоднократно писали исследователи, которые занимаются историей и культурой античных городов Северного Причерноморья [25, с. 222; 10]. Рассматривалось оно и в плане изучения антикварного дела и коллекционирования на юге России [7]. Однако обстоятельства создания и хранения этой коллекции, круг людей, с которыми взаимодействовал великий князь, история ее изучения и экспонирования недостаточно освещены в научной литературе. Поэтому целью исследования было углубленное изучение этой темы на основе появившихся в последнее время публикаций [32; 11; 22], привлечения неопубликованных ранее материалов, хранящихся в Государственном архиве Респуб-



Рис. 1. Экспонаты из коллекции А.М. Романова (раскопки Харакса) в экспозиции Ялтинского городского музея. 30-е годы XX в.

лики Крым, научных архивах Государственного историко-археологического музея-заповедника «Херсонес Таврический», Ялтинского историко-литературного музея [2; 3; 12; 13; 23], археологических коллекций Ялтинского историко-литературного музея, Центрального музея Тавриды.

400-летие дома Романовых, широко отмечавшееся в странах СНГ, вновь привлекло внимание общественности к объектам культурного наследия, связанных с деятельностью членов царской семьи в Крыму. Среди них коллекция древностей, собранная великим князем Александром Михайловичем занимает почетное место. Большая часть коллекции А. М. Романова хранится в Ялтинском историко-литературном музее. Она насчитывает более тысячи целых и фрагментированных форм древнегреческих и римских столовых и парадных ваз, туалетных сосудов, тарной керамики, светильников, терракотовых статуэток и масок. Здесь хранятся лапидарные эпиграфические памятники, среди которых надписи на латинском языке, содержащие посвящения Юпитеру Лучшему Величайшему, богам Манам, надгробие с латинской эпитафией; votивные рельефы с изображением Всадника, Митры, Диониса, Артемиды и др. , кирпичи и черепица с легионными клеймами; монеты; стеклянные сосуды (рис. 1). Небольшое количество расписных



Рис. 2. Экспонаты из коллекции А.М. Романова (раскопки Харакса) в экспозиции Центрального музея Тавриды.

ваз, находки из раскопок римской крепости Харакса – посвященные надписи, votivный рельеф из храмов бенефициариев хранятся в Центральном музее Тавриды (Симферополь) (рис. 2). Археологические материалы с городища Харакс хранятся также в Государственном историческом музее (Москва), Государственном музее изобразительного искусства (Москва), Институте археологии Национальной Академии наук Украины.

С формированием, спасением, изучением коллекции древностей великого князя Александра Михайловича связаны личности неординарные, яркие. К числу таковых можно отнести и



Рис. 3. Великий князь А. М. Романов. 90-е годы XIX в.

самого коллекционера, Александра Михайловича Романова (Сандро, как его звали в семье). Внук Николая I, двоюродный дядя Николая II, муж его сестры Ксении (рис. 3.) родился в 1866 г. в Тифлисе. Получив суровое, воистину спартанское воспитание в семье патриарха семьи Романовых Великого князя Михаила Николаевича, он был, тем не менее, натурой чувствительной, эмоциональной. Военная карьера, к которой его готовили и в которой он преуспел, не исчерпывала обширного круга его интересов [35, с. 42–46]. Вся жизнь Александра Михайловича Романова (1866–1933) была связана с флотом. В двадцатилетнем возрасте князь совершил кругосветное плавание на корвете «Рында», длившееся три года. Следующие два года провел на борту собственной яхты «Тамара», путешествуя в Индию. После кратковременной службы на Балтийском флоте переведен на Черноморский флот, где командовал броненосцем «Ростислав». В 1909 г. произведен в вице-адмиралы и назначен генерал-адъютантом. Был начальником Главного управления портов и торгового мореплавания. Стоял у истоков российской авиации, во время Первой мировой войны заведовал авиационной частью в действующей армии. Неоднократно избирался председателем разных обществ, учреждений, комитетов, в том числе являлся

членом Российского императорского археологического общества¹. После Февральской революции, когда из армии были удалены все Романовы, 22 марта 1917 года был уволен от службы по прошению с мундиром. С разрешения Временного правительства ему было разрешено поселиться в имении «Ай-Тодор» в Крыму, где и встретил Октябрьскую революцию и последующие за ним установление Советской власти, когда каждый день приходилось бояться расправы со стороны местных властей, германскую оккупацию полуострова. Великий князь Александр Михайлович оставил Крым раньше других членов семьи.



Рис. 4. Великий князь А.М. Романов с домокадцами в имении Ай-Тодор. 1910-е годы.

11 декабря 1918 года ночью он покинул Россию на английском корабле «Форсайт» и закончил свои дни в эмиграции во Франции в 1933 году. Мало кто знает о вкладе великого князя в изучение культурного наследия Крыма и Северного Причерноморья. Он был увлеченным собирателем древностей, нумизматом и археологом-любителем, поддерживал связи с коллекционерами, торговцами древностями. Археология была его любимым увлечением во время пребывания в крымском имении Ай-Тодор. Имение Ай-Тодор в Крыму принадлежало еще его родителям. Великий князь Михаил Николаевич приобрел его в 1869 г. для своей жены великой княгини Ольги Фёдоровны (урождённая Цецилия

¹ Любезное сообщение И. В. Тункиной, директора Санкт-Петербургского филиала архива РАН.

Августа, принцесса и маркграфиня Баденская). Уже тогда было известно, что на территории имения находятся остатки древней крепости. В 1837 г. П. И. Кеппен, выполнил ее глазомерный план, в 1849 году граф Шувалов провел здесь любительские раскопки. В. Х. Кондараци в 1873

г. дал описание системы оборонительных сооружений на мысе Ай-Тодор и опубликовал латинскую надпись, найденную зрителями маяка [14, с. 32; 5]. После смерти великой княгини Ольги Фёдоровны в апреле 1891 года в поезде, по дороге в Крым, имение по завещанию перешло её сыну, великому князю Александру Михайловичу. В 1896 он начал проводить здесь регулярные полевые изыскания. О раскопках Великого князя на Хараксе было известно всем представителям великокняжеской семьи, в курсе этих исследований был и Николай II. Во время визита в Херсонес в 1903 году К. К. Косцюшко-Валюжинич провел для царской семьи и свиты экскурсию по раскопкам и Музею древностей. Среди экскурсантов были императрица Александра Федоровна, а также Михаил Николаевич Романов, отец Александра Михайловича.



Рис. 5. Н. П. Кондаков.



Рис. 6. В. В. Латышев.

Он внимательно слушал пояснения Косцюшко-Валюжинича и отметил сходство херсонесских пифосов с сосудами для вина на Кавказе [27, с. 2]. Судя по репликам Николая II он видел кирпичи с клеймами римских легионов из раскопок Харакса [27, с. 3]. Увлечение археологией было приятным хобби для многих царствующих особ Европы того времени. И Николай II не был исключением. Он проводил раскопки в Гессене на поселении гальштадской культуры, что засвидетельствовано в «Записи беседы государя императора Николая II и графа Бобринского в

Гатчине 1 декабря 1899 года по поводу назначения графа членом Императорской археологической комиссии» [3]. Интересно, что Михаил Николаевич, который с интересом осматривал археологический памятник, не поощрял занятия своего сына археологией. А. М. Романов рас-

сказывает о том, как в эмиграции, оставшись без денег в Париже, ему пришлось продать свою коллекцию античных монет. При этом он вспоминал слова своего отца: «Только подумай, Сандро, какие возможности ты упускаешь. Да если бы ты вложил хоть крупицу того, что трастишь, роясь в земле Крыма, в надежные акции и государственные облигации, ты удвоил бы свой годовой доход и никогда бы ни в чем не нуждался. Не нравятся акции и облигации – купи нефтеносные земли, медь, марганец, недвижимость, но, ради Бога, прекрати расшвыривать деньги на этих дурацких древних греков». Облигации, акции, недвижимость в России вряд ли помогли бы эмигранту рассчитаться с кредиторами в Париже. «Кроме того, у меня оставались воспоминания. Никакие Советы в мире не отняли бы у меня радостного волнения от моих археологических предприятий» [28].

За раскопками Харакса пристально наблюдали крупнейшие специалисты: Н. П. Кондаков (1844–1925) (рис. 5), русский историк византийского и древнерусского искусства; В. В. Латышев (1855–1921), русский филолог-классик, эпиграфист и историк (рис. 6). У Никодима Павловича Кондакова был свой дом в Ялте, поэтому он имел возможность наблюдать за раскопками и сообщать коллеге о новых находках. Уже 21 декабря 1897 г. Н. П. Кондаков в письме В. В. Латышеву сообщает об открытии здесь укрепленного городка, гре-



Рис. 7. А. Л. Бертье-Делагард.

ко-римской кладке, о находке бронзовых фибул римского типа, обломков мраморной скульптуры, гемм, монет [22]. Активная хозяйственная деятельность великого князя в своем имении, о которой он с таким подъемом вспоминает в своей книге [28] с одной стороны приводила к обнаружению новых археологических находок, а с другой стороны наносила ущерб памятнику. А. Л. Бертье-Делагард (1842–1920), инженер, археолог, историк, нумизмат, выдающийся исследователь Крыма (рис. 7), который с 1887 года поселился в Ялте, обратил внимание на то, что в имении великого князя Александра Михайловича при постройке дворца (очевидно, дворца для детей, строительство которого было завершено в 1912 году) было открыто компактное размещение керамического брака, что свидетельствует о нахождении здесь керамических мастерских. К сожалению, это место не было точно обследовано [4, с. 25].

В Государственном архиве Республики Крым имеется документ, свидетельствующий о сооружении в 1899 году винного подвала в Ай-Тодоре подрядчиком Ильей Биберида [12]. Предусматривались каменные кладки, углубление в грунт, что конечно вело к разрушению культурного слоя памятника. Великий князь чувствовал, конечно, что у него нет навыков систематического изучения археологического памятника, к тому же такого неординарного. Поэтому он обратился за помощью к специалистам. Нужно признать, что выбор его был удачен. Благодаря В. В. Латышеву, на материалы, полученные при раскопках, обращает внимание профессор М. И. Ростовцев (рис. 8). Михаил Иванович Ростовцев родился 29 октября 1870 г. в Житомире в семье учителя местной гимназии, а умер вдали от своей Родины 20 октября 1952 в Нью-Хейвен, (штат Коннектикут, США), где он с 1925 по 1944 год преподавал в Йельском университете [16, с. 43–83]. М. И. Ростовцев – выдающийся русский и американский историк, археолог и филолог-классик, специалист по экономической истории античности и по античному Причерноморью. Учился в Киевском и Петербургском университетах. Преподавал в Александровском лицее, Петербургском университете (профессор древней истории и классической филологии), Высших женских (Бестужевских) курсах. Занимался изучением античной жи-

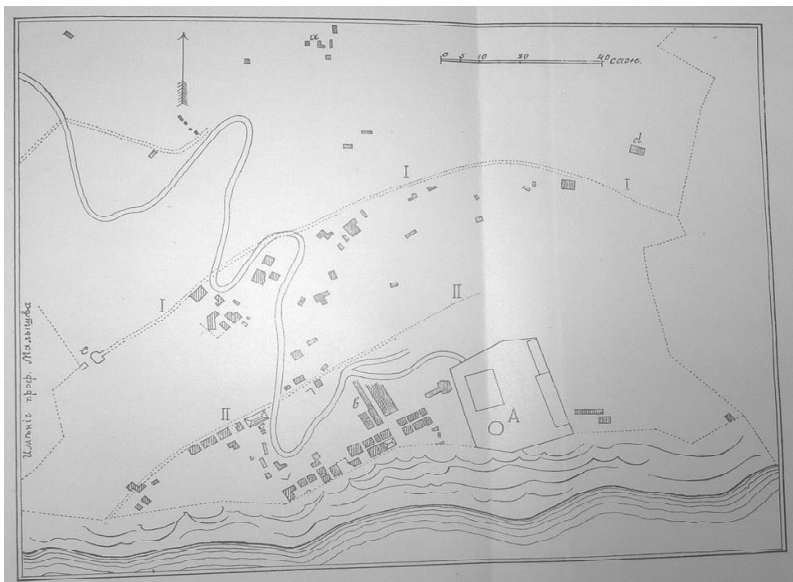


Рис. 9. Схематический план развалин кастеля на Ай-Тодоре. 1911 г.

вописи в боспорских склепах в городе Керчь. В 1898 году молодой ученый вернулся из заграничной стажировки и начал активную работу в Классическом отделении императорского Русского археологического общества. Уже в феврале 1900 г. Ростовцев сделал обстоятельный доклад на заседании Классического отделения о раскопках в Ай-Тодоре великого князя Александра Михайловича. Доклад этот был в скором времени опубликован в виде статьи «Римские гарнизоны на Таврическом полуострове и Ай-Тодорская крепость» [30]. Эта работа положила начало много-



Рис. 8. М. И. Ростовцев.

летним исследованиям этого городища, отождествленного Ростовцевым с древним Хараксом. Раскопки завершились в 1911 году, за это время были обнаружены две крепостные стены с башнями и воротами, пост бенефициариев, святилище, резервуар для воды, жилые здания (рис. 9). Кроме того, были найдены различные объекты – римские бронзовые фибулы, обломки мраморной скульптуры, геммы, монеты, а также многочисленные керамические изделия. Опираясь на находки, сделанные в результате многолетних исследований Ай-Тодорского поселения, Ростовцев уже в эти годы развил свою концепцию характера римского присутствия на берегах Черного моря (в частности в Херсонесе), выдвинув гипотезу о двух волнах римской оккупации Таврического полуострова и о системе постов бенефициариев на землях херсонесского государства. М. И. Ростовцев отмечал случайный характер раскопок, который создавал трудности при систематизации материалов. Видимо к 1911 году князь потерял к раскопкам интерес, хотя в 1907 году здесь было открыто святилище фракийских богов, найдены уникальные рельефы и эпитафические памятники. М. И. Ростовцев вновь обращается к материалам городища и говорит о том, что недооценивал найденного и считает, что здесь была не просто крепость, а римский город [29; 31]. Позднее в 1914 году он даже приобрел часть земли в имении Ласпи у Ай-Тодорского маяка и в 1914–1916 гг. сам руководил раскопками в Хараксе, но материалы его исследований остались практически неопубликованными [21].

Гражданская война прервала раскопки, музей, размещавшийся на мысу в отдельном домике передали в Ялтинский музей без каталога, описи и сведений о месте находки [14, с. 20–21].

Повышенное внимание Ростовцева именно к Ай-Тодорскому поселению объясняется в числе прочих причин и тем, что летом он отдыхал в Кореизе на даче Кульчицких (родители его жены Софьи Михайловны) (рис. 10). Это обстоятельство давало ученому возможность во время пребывания в Крыму постоянно следить за археологическими исследованиями в имении великого князя. В письме С. А. Жебелеву от 20 июня 1903 г. он описывает свои занятия: играл в лаун-теннис, общался с коллегами – Н. П. Кондаковым, А. Л. Бертье-Делагардом, а также со знаменитыми антикварами братьями Гохман [26, с. 398–399]. Нередко молодой ученый манкировал взятыми на себя обязательствами и великий князь Александр Михайлович вынужден был повсюду разыскивал

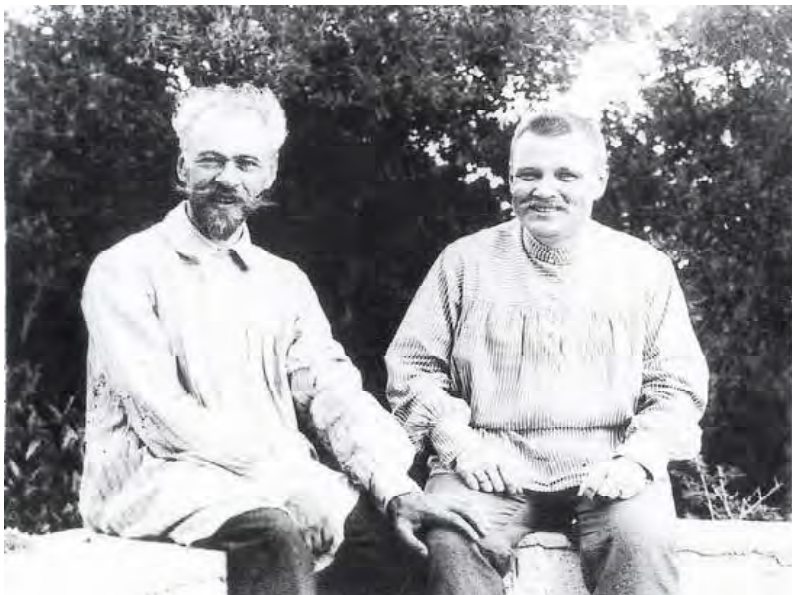


Рис. 10. М. И. Ростовцев на даче в Кореизе с М. Ф. Кульчицким.

его для продолжения раскопок Харакса, как пишет Кондаков в письме Жебелеву от 25 сентября 1900 года [26, с. 399].

Вероятно поэтому князь обратился за помощью к опытному археологу К. К. Косцюшко-Валюжиничу. Карл Казимирович Косцюшко-Валюжинич (1847–1907) – основатель Херсонесского музея, с именем которого связаны плодотворные раскопки Херсонесского городища и некрополя (рис. 11). Инженер по образованию, «начитанный в области крымской археологии, влюбленный в Херсонес и преданный этой любви

до конца своих дней, он более других подходил к занятию места производителя раскопок Херсонеса» [1, с. 258–259]. В 1888 г. , когда раскопки в Херсонесе были переданы в ведение императорской Археологической комиссии, К. К. Косцюшко-Валюжинич был назначен руко-



Рис. 11. К. К. Косцюшко-Валюжинич.

водителем раскопок Херсонеса, которые и производил до 1907 г. [24, с. 112–113].

Он оказал большую помощь великому князю в проведении раскопок, в обработке материалов Харакса и вазовой коллекции, хранящейся во дворце. В своих воспоминаниях великий князь вспоминает о своем участии в раскопках Херсонеса в 1903 году². «Лето было ужасно жаркое, и копали мы больше по ночам. Спали от заката до восхода, завтракали в семь вечера и принимались за работу. Впервые за десять лет с того дня, как взошел на трон мой кузен, я мог забыть о существовании Санкт-Петербурга с его придворными, политиками и революционерами. Ког-

да через шесть недель мы докопались до дна захоронения, я чуть не заплакал» [28]. Эти воспоминания подтверждаются материалами, хранящимися в архиве Государственного историко-археологического музея-заповедника «Херсонес Таврический». Здесь хранится извещение К. К. Косцюшко-Валюжиничу от 25 марта 1903 г. о необходимости явиться на царскую пристань для встречи Великого князя Александра Михайловича и ее императорского высочества Ксении Александровны [2, л. 323]. Очевидно, во время этого визита в Херсонес А. М. Романов и завязал близкое знакомство с К. К. Косцюшко-Валюжиничем. Позднее он неоднократно обращался к нему с различными письмами и телеграммами. В архиве Государственного историко-археологического музея-заповедника «Херсонес Таврический» хранятся телеграммы, в которых великий князь просит вагонетки и набор рельс с поворотным кругом для вывозки грунта, опытных рабочих [2, л. 324]. 28 сентября 1907 года Карл Казимирович получил телеграмму, в которой Александр Михайлович просил его приехать в имение «Ай-Тодор» для

² По сведениям И. В. Тункиной, он работал на некрополе Херсонеса в 1903 (без листа, на свой счет) и финансировал раскопки Харакса, а также работы в Малой Азии для составления собственной коллекции античных монет.

оказания помощи в оформлении музея [2, л. 322]. Музей археологических находок был открыт в этом же 1907 году. Здесь можно было увидеть



Рис. 12. Маркировка К. К. Косцюшко-Валюжинича на сосуде из столовой Ай-Тодорского дворца.

«скульптурные и рельефные изображения богов, жертвенники, строительные части зданий, хозяйственные принадлежности, посуду, светильники, украшения, монеты, оружие, каменные ядра, рыболовные принадлежности и тому подобное». Такое описание мы встречаем в одном из путеводителей 1914 года [20, с. 543].

Вероятно, тогда же им была систематизирована и коллекция античной керамики, состоящая из сосудов, регулярно приобретаемых для Ай-Тодорского имения.

На днищах многих ваз и на других предметах сохранились подписанные Косцюшко-Валюжиничем этикетки с указанием места, где находилась та или иная вещь во дворце – например «Столовая» или «Кабинет» и номерами из описи (рис. 12, 13). К сожалению, сама опись, составленная К. К. Косцюш-



Рис. 13. Маркировка К. К. Косцюшко-Валюжинича на сосуде из кабинета великого князя в Ай-Тодорском дворце.

ко-Валюжиничем, пока не найдена, поэтому время и обстоятельства, при которых вазы оказались в коллекции, места их находок,

мы можем восстановить лишь предположительно. К несчастью, эта поездка оказалась для ученого роковой – возвращаясь морем холодным осенним днем из Ялты в Севастополь, Косцюшко-Валюжинич заболел и вскоре скончался[1, с. 57–67].

Античная керамика приобреталась Великим князем у известного одесского торговца древностями Ш. Гохмана. Она происходит из грабительских раскопок некрополей Ольвии и Боспора. Большинство ваз депаспартизовано и мы не можем указать их точного местонахождения. Большая часть античной керамики из коллекции А. М. Романова хранится в Ялтинском историко-литературном музее. Она насчитывает



Рис. 14. Фотография из альбома В. К. Александра Михайловича, хранящегося в Ливадийском дворце-музее (ЛДМ НВ-946).

более тысячи целых и фрагментированных форм древнегреческих и римских столовых и парадных ваз, туалетных сосудов, тарной керамики, светильников, терракотовых статуэток и масок. Небольшое количество ваз хранится в коллекции Центрального музея Тавриды.

К сожалению, изучение переписки великого князя и членов его семьи не дало дополнительных сведений о коллекции ваз. Он чаще упоминает о закупках монет. Очевидно, к этому времени вазы стали элементом домашнего интерьера, и уже не вызывали интереса. На одной из айтодорских фотографий из альбома великого князя Александра Михайловича, хранящихся в Ливадийском дворце-музее (ЛДМ НВ-946), запечатлены участники любительского оркестра во время проведения музыкального вечера (рис. 14). Все присутствующие находятся в большой комнате – столовой, современный вид которой мало изменился (рис. 15). Среди них – великий князь Александр Михайлович,

великие княгини Ксения Александровна и Ольга Александровна, два мальчика, очевидно старшие сыновья – Андрей и Федор. На полках



Рис. 15. Столовая, современный вид комнаты.

викторианского пристенного камина и мебели видны расписные пелики, между ними – килики и другие сосуды для питья. Многие из этих ваз сохранились в собрании Ялтинского музея. Другая фотография (рис. 16) найденная на интернет-ресурсе [34] показывает ту же комнату в другом ракурсе и в другой

день, но очевидно через небольшое время, поскольку в основном при-

сутствуют те же участники самодеятельного коллектива, кроме Ольги Александровны, дочь Ирина и очевидно старший сын Андрей. Возраст детей (Ирине 6–7 лет) позволяет говорить о том, что фотография датируется 1902–1903 гг. На другой стороне каминной полки видны ойнохой с выделенным каннелированным туловом, апулийские пелики. К сожалению у нас нет фотографий кабинета великого князя, который также украшали различные вазы – кратер,

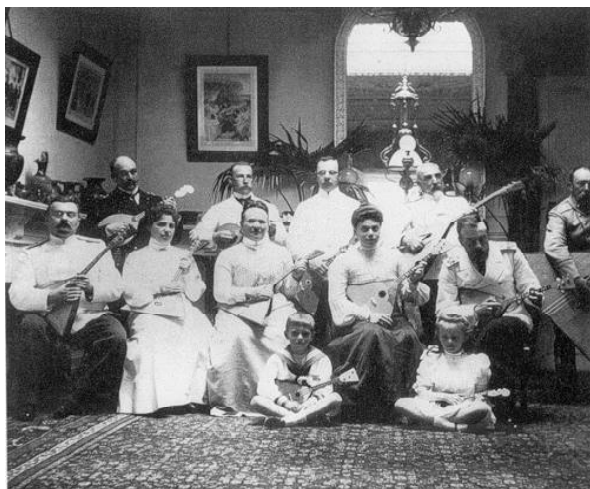


Рис. 16. Столовая, другой ракурс. Фотография из интернет-ресурса.

лекифы, алабастры, об этом свидетельствуют надписи на доньшках сосудов [10, 32, 33, 37, 41, 83, 97, 115, 97, 132, 13] (рис. 17).

Самое первое в научной литературе описание айтодорской коллекции относится к 1904 году. Его нам оставил Э. Р. Штерн (1859–1924) (рис. 18), известный антиковед, в это время профессор Новороссийского университета действительный член Одесского общества истории и древностей. В Записках Одесского общества истории и древностей он с разрешения Великого Князя Александра Михайловича опубликовал наиболее яркие образцы античной керамики. Эта заметка, озаглавленная «Археологические новинки», представляет огромную ценность, поскольку здесь приводятся описания ваз, которые до сих пор украшают экспозицию музея, и тех, которые, к сожалению, утрачены или фрагментированы [38].



Рис. 17. Лекифы, алабастры из кабинета Великого князя.



Рис. 18. Э. Р. Штерн.

Александр Михайлович Романов владел крупнейшей нумизматической коллекцией, поддерживал связь с коллекционерами и торговцами древностями. Интересные сведения об этом изложены в письмах керченского коллекционера И. А. Терлецкого к А. Л. Бертье-Делагарду, которые хранятся в Центральном музее Тавриды в архиве Бертье-Делагарда [23]. В письмах, которые датируются 1909 – 1911 годами он неоднократно упоминает великого князя, как знатока античных монет, высказывает желание продать ему свою коллекцию в свя-

зи с нуждой и плохим состоянием здоровья, упоминает других поставщиков – Гохмана, Зальтцмана, Пекерова. В 1913 г. в Москве издавался

«Нумизматический сборник». В нем указаны монеты царей Боспора Киммерийского из лучших коллекций России, в том числе 486 монет великолепной коллекции великого князя Александра Михайловича. В одном из примечаний об ольвийской монете указано: «16 штук этого сорта недавно найдены в кувшинчике и ныне принадлежат Александру Михайловичу» [7, с. 99–102]

М. И. Ростовцев предполагал совместно с известным московским нумизматом А. В. Орешниковым издать коллекцию античных монет великого князя А. М. Романова, находившуюся в Эрмитаже. Стремительность, с которой Ростовцев начал работать над созданием каталога, испугала А. В. Орешникова и он ответил отказом. Однако Ростовцев совместно с О. Ф. Ретовским подготовил таблицы, которыми потом воспользовался А. Н. Зограф в своей монографии об античных монетах [16, с. 72].

Великий князь даже вдали от дома, находясь на фронтах Первой мировой войны, не забывал о пополнении своей коллекции и постоянно вспоминал Ай-Тодор. В письме с фронта от 23. 11. 1915, он пишет сыну Андрею: «Монет я не получил, неужели они пропали, это будет очень жалко, ты все-таки справишься, куда они пропали!» [13, ф. 532, оп. 1, д. 8, л. 25]. В письме от 2. 02. 1916 г., отправленном из Киева сыну Дмитрию великий князь пишет, что в Ай-Тодор должна приехать поправляться после тифа сестра милосердия Ольга Васильевна, и просит показать ей красивые места, раскопки, священную рошу. Сожалеет, что не видит красот Ай-Тодора [13, ф. 532, оп. 1, д. 58, л. 14]. Нужно отметить, что и своим детям князь привил страсть к коллекционированию. Его сын Никита собирал монеты 19 века. Имеется письмо, отправленное в Ай-Тодор «бывшему великому князю» неким Исмаилом с предложением купить новые монеты для коллекции [13, ф. 532, оп. 1, ед. хр. 39].



Рис. 19. Граф П. С. Шереметев.

В Ай-Тодоре у князя гостили такие же любители древностей, как и он сам. Об этом свидетельствует письмо графа Павла Сергеевича Шереметева (1871–1943), историка и художника (рис. 19). Он гостил у великого князя в мае 1914 года. В письме Павел Сергеевич сообщает о том, что он намеревается продолжить фотографирование местности Мангуп-Кале – столицы готов и благодарит князя за гостеприимство [13, ф. 532, оп. 4, ед. хр. 9].

Революция и Гражданская война были временем тяжелых испытаний для айтодорской коллекции. Александр Михайлович с семьей, претерпев многомесячное заключение в своем крымском имении, охраняемом революционными моряками, был вывезен за границу на английском корабле в 1918 г. Все имущество было оставлено на произвол судьбы. Но благодаря истинным энтузиастам – деятелям российской науки и культуры, которые волею судеб оказались в Ялте, это собрание древностей было спасено для потомков. Большую роль в сохранении музейных ценностей сыграли председатель правления Ялтинского Горного Клуба В. В. Нейкирх, гласный Ялтинской городской Думы; заведующий музеем Клуба А. С. Моисеев, в то время ассистент Таврического Университета; профессора В. И. Вернадский и В. А. Обручев [10, с. 3–16].

В годы советской власти проводилась национализация художественных ценностей из усадеб и дворцов Южного берега Крыма, других районов полуострова. На I съезде КрымОхриса, проходившем в Севастополе 5 – 9 октября 1922 г., была решена судьба многих крупных коллекций. Их перераспределили между заново образованными музеями. Основная часть предметов осталась в Ялтинском музее, некоторые же, в том числе и отдельные краснофигурные сосуды оказались в фондах Центрального музея Тавриды.

Ялтинский Естественно-исторический музей в этот период был переведен из Крымско-Кавказского Горного Клуба в ведение КрымОхриса и стал государственным. Из путеводителей 20–х гг. известно, что музей, переименованный в 1924 г. в Ялтинский музей Краеведения, располагался в здании на ул. Гоголевской №10 (сейчас оно принадлежит санаторию «Энергетик»). Он стал крупным культурно-научным центром на Южном берегу Крыма. Судя по тому, что в его составе имелся археологический отдел, в котором хранились и материалы из греческих колоний в Южном Крыму, можно считать, что часть предметов из айтодорской коллекции находилась в экспозиции музея.

До Великой Отечественной войны античная керамика широко экспонировалась и в здании бывшего дворца эмира Бухарского, где в 20–



Рис. 20. Довоенная экспозиция во дворце эмира Бухарского.

е годы располагался Восточный музей (ныне корпус санатория КЧФ). В начале 30-х он был преобразован в культурно-исторический отдел Ялтинского объединенного музея краеведения. В духе времени показ музейных экспонатов проводился по общественно-экономическим формациям: доклассовому и рабовладельческому обществу были отданы 4 комнаты на нижнем этаже. Здесь были представлены многие сосуды из айтодорской коллекции. В научном архиве Ялтинского объединенного историко-литературного музея сохранились фотографии и документы, которые позволяют представить археологические экспозиции, познакомиться с людьми, изучавшими и хранившими ялтинскую коллекцию расписных ваз (рис. 20).



Рис. 21. Е. И. Висниовская.

Осенью 1941 г. перед оккупацией немцами Ялты значительная часть собрания античной керамики вместе с другими культурными ценностями музея была отправлена в эвакуацию. Другая ее часть оставалась в Ялте.

Бывшее здание Восточного музея было разрушено от попадания бомбы. В пожаре погибли книги с записями о происхождении музейных экспонатов, а также многие предметы. Но благодаря самоотверженности художника музея Елизаветы Ивановны Висниовской и заведующей отделом Лидии Агафоновны Афанасьевой (рис. 21–22) значительная часть коллекции была спасена.



Рис. 22. Л. А. Афанасьева.

Большую роль в изучении коллекции сыграли известные советские антиковеды В. Д. Блаватский (1899–1980) и М. М. Кобылина (1898–1988). В. Д. Блаватский руководил раскопками Харакса в 1931, 1932, 1935 гг. Он включил ряд сосудов из коллекции великого князя в свой очерк, посвященный истории античной расписной керамики [6]. М. М. Кобылина посвятила несколько серьезных исследований, в которых опубликовала часть расписных аттических сосудов из этого собрания [17; 18]. В 90–х годах 20 в. большую работу по изучению коллекции проводила И. В. Шталь, которая в это время возглавляла научно-

исследовательскую группу «Античная архаика» Институт мировой литературы им. А. М. Горького. Под ее руководством работники крымских музеев провели большую работу по обработке античной керамики в собраниях Ялты, Симферополя, Евпатории, Керчи. В результате появились фундаментальные исследования, в которых анализировались мифо-эпические сюжеты на вазовых росписях «керченского стиля» [36; 37]. В последние годы сотрудники Ялтинского историко-литературного музея ведут работу не только над изучением и популяризацией коллекции, но и публикуют отдельные группы и категории керамики из музейного собрания древностей [8; 10; 33].

Во второй половине прошлого столетия античная керамика из коллекции Ялтинского музея не раз демонстрировалась в экспозициях и на различных выставках (рис. 23). Коллекция древностей, собранная Александром Михайловичем Романовым, живет своей жизнью, она служит объектом изучения исследователей античности, является час-

тью экспозиции музеев и способствует, таким образом, эстетическому и духовному развитию людей. Тут можно вспомнить слова Великого князя о том, что «единственное ценное в нашей жизни это работа духа и освобождение живительных сил нашей души от всех пут материальной цивилизации и ложных идеалов» [28].

Проведенное исследование позволило более детально восстановить обстоятельства создания уникальной коллекции древностей великого князя Александра Михайловича Романова, которая состояла главным образом из находок, сделанных во время проведения им раскопок римской крепости Харакс, нумизматического собрания и античных ваз, приобретающихся у антикваров, в том числе у одесского торговца древностями Ш. Гохмана. К исследованию Харакса, вазовой и нумизматической коллекции князю удалось привлечь таких известных ученых как М. И. Ростовцев, К. К. Косцюшко-Валюжинич, Н. П. Кондаков, В. В. Латышев, Э. Р. Штерн. Большую роль в изучении коллекции сыграли известные советские антиковеды В. Д. Блаватский и М. М. Кобылина. И. В. Шталь включила вазы из коллекции великого князя в свод мифоэпических сюжетов, собранных на базе изучения коллекций из музеев СНГ. И. И. Вдовиченко и Н. П. Турова издали ряд статей и монографий, посвященных античным расписным вазам из этой коллекции. После того, как великий князь и его семья покинули Родину в 1918 г., коллекция чудом сохранилась в годы Гражданской войны благодаря ис-



Рис. 23. Экспозиция Ялтинского музея, 2013 г.

тинным энтузиастам – деятелям российской науки и культуры В. В. Нейкирху, А. С. Моисееву, профессорам В. И. Вернадскому и В. А. Обручеву. В годы Великой Отечественной войны коллекция была спасена благодаря самоотверженности художника Елизаветы Ивановны Висниовской и заведующей отделом музея Лидии Агафоновны Афанасьевой. В наши дни коллекция древностей великого князя служит объектом изучения исследователей античности, является частью экспозиции музеев и способствует, таким образом, эстетическому и духовному развитию людей.

Список литературы

1. Антонова И. А. Основатель Херсонесского музея // Крымский архив, 1997. №3. С. 57–67
2. Материалы Косцюшко-Валюжинича // Архив Государственного историко-археологического музея-заповедника «Херсонес Таврический». Д. 46. Л. 322–324.
3. Записи беседы государя императора Николая II и графа Бобринского в Гатчине 1 декабря 1899 года по поводу назначения графа членом Императорской археологической комиссии // Архив Государственного историко-археологического музея-заповедника «Херсонес Таврический». Д. 46. Л. 350 (126).
4. Бертъе-Делагард А. Л. Случайная находка древностей близ Ялты // Записки Одесского общества истории и древностей. Вып. XXVII. Одесса, 1907. С. 19–27.
5. Блаватский В. Д. Харакс // Материалы и исследования по археологии СССР. № 19. М. ; Л. , 1951. С. 250–291.
6. Блаватский В. Д. История античной расписной керамики. М. :Издательство МГУ, 1953. 301 с.
7. Боровкова В. Н. Коллекционеры и торговцы керченскими древностями. Керчь : Благотворительный фонд «Деметра», 1999. 159 с.
8. Вдовиченко И. И. Керченские вазы // Боспорские исследования. Вып. III. Симферополь, 2003. С. 380–539.
9. Вдовиченко И. И. Античные расписные вазы из крымских музеев. Симферополь:Сонат, 2003. 351 с.
10. Вдовиченко И. И. , Турова Н. П. Античные расписные вазы из собрания Ялтинского историко-литературного музея // Боспорские исследования. Симферополь-Керчь, 2006 – Вып. XIV. 222 с.
11. Великий князь Александр Михайлович в Гаспре. URL: http://www.krim.biz.ua/gaspra_history_knjaz_aleks.html (дата обращения : 7. 04. 2014).

12. Материалы о проведении хозяйственных работ в имениях Ореанда и Ай-Тодор // Государственный архив Республики Крым. Ф. 522. Оп. 4. Д. 2. Л. 3–5.

13. Материалы А. М. Романова // Государственный архив Республики Крым. Ф. 532.

14. Дьяков В. Н. Древности Ай-Тодора // Сборник трудов Алушкинского историко-бытового музея. Вып. I. Ялта, 1930. 39 с.

15. Журавлев Д. В., Турова Н. П. Античные глиняные светильники Ялтинского историко-литературного музея // Боспорские исследования. Вып. XXVI. Симферополь–Керчь, 2012. С. 335–400.

16. Зуев В. Ю. М. И. Ростовцев. Годы в России. Биографическая хроника. Часть 2. Жизненный путь. Россия – Англия – США // Скифский роман. М.: РОССПЭН, 1997. С. 50–83.

17. Кобылина М. М. Краснофигурная пелика Ялтинского музея // Краткие сообщения о докладах и полевых исследованиях Института истории материальной культуры АН СССР. Вып. XIV. М.; Л., 1947. С. 53–60.

18. Кобылина М. М. Поздние боспорские пелики // Материалы и исследования по археологии СССР. № 19. М., 1951. С. 136–170.

19. Косарева А. А. Косцюшко-Валюжинич Карл Казимирович // Севастополь. Энциклопедический справочник. Симферополь, 2000. С. 258–259.

20. Крым: Путеводитель/ под редакцией К. Ю. Бумбера, Л. С. Вагина, Н. Н. Клепина и В. В. Соколова. Симферополь, 1914. 686 с.

21. Кубе А. Н. Глиняные черепки, найденные на Южном берегу Крыма в имении Ласпи (Из раскопок М. И. Ростовцева в 1916 г. // Сообщения Российской Академии истории материальной культуры. Т. 1. Л., 1926. С. 247–257.

22. Науменко И. В. Ай-Тодор. URL: http://www.http://crimea-tour.ru/ai_todor/dvoretz_ai_todor.html (дата обращения: 7. 04. 2014).

23. Письма И. А. Терлецкого // Научный архив Крымского республиканского учреждения «Центральный музей Тавриды». КП-23050. Д-8765. Л. 196, 199, 200.

24. Непомнящий А. А. Крымоведческие исследования в Одессе в середине XIX – начале XX века // Культура народов Северного Причерноморья. № 7. Симферополь, 1999. С. 112–113.

25. Новиченкова Н. Г. Археологическая коллекция Ялтинского историко-литературного музея // Вестник древней истории. № 1. М., 1993. С. 222–228.

26. Письма С. А. Жебелеву, Ф. И. Успенскому и Н. Я. Марру. Часть 4. Эпистолярное наследие М. И. Ростовцева. Публикация И. В. Тункиной // Скифский роман. М.: РОССПЭН, 1997. С. 369–415.

27. Посещение Их Императорскими Величествами Государем Императором и Государыней Императрицей Александрой Федоровной и Его Императорским Высочеством Великим Князем Михаилом Николаевичем музея и раскопок в Херсонесе 18 сентября 1902 г. // Известия Императорской археологической комиссии. Т. 5а. Санкт-Петербург, 1903. С. 1–6.

28. Романов А. М. Книга воспоминаний. URL: <http://www.liveinternet.ru/users/3596969/post273927043> (дата обращения : 7. 04. 2014).

29. Ростовцев М. И. О poste бенефициариев и его святилищах фракийских богов на Ай-Тодоре // Гермес. № 19. 1910. С. 511–512.

30. Ростовцев М. И. Римские гарнизоны на Таврическом полуострове и Ай-Тодорская крепость // Журнал Министерства народного просвещения. 1900. Март. Отд. V. С. 140–158.

31. Ростовцев М. И. Святилище фракийских богов и надписи бенефициариев в Ай-Тодоре // Известия Императорской археологической комиссии . Вып. 40. Санкт-Петербург, 1911. С. 1–42.

32. Скифский роман / под общ. ред. Г. М. Бонгард-Левина. М. : РОССПЭН, 1997. 664 с.

33. Турова Н. П. Коллекция лекифов А. М. Романова из фондов Ялтинского государственного объединенного историко-литературного музея // П Таврические научные чтения, посвященные 80-летию Центрального музея Тавриды. Симферополь, 2002. С. 19–23.

34. Фотография столовой в Ай-Тодоре URL: <http://www.liveinternet.ru/users/3596969/post273927043/> (дата обращения: 07. 04. 2014).

35. Шилов Д. Н. Государственные деятели Российской империи. 1802–1917. Биобиблиографический справочник . СПб. : Дмитрий Буланин, С. 42–46

36. Шталь И. В. Свод мифо-эпических сюжетов античных вазовых росписей по музеям Российской Федерации и стран СНГ(леканы, аски, лекифы, ойнохойи, IV в. до н. э. Керченский стиль) . М. : Прогресс-традиция, 2004. 230 с.

37. Шталь И. В. Свод мифо-эпических сюжетов античных вазовых росписей по музеям Российской Федерации и стран СНГ(пелики, IV в. до н. э. Керченский стиль) . М. : Олма-пресс, 2000. 222 с.

38. Штерн Э. Р. Археологические новинки /Протоколы// Записки Одесского общества истории и древностей. № XXV, Одесса, 1904. С. 54–59.

GRAND DUKE
ALEXANDER MIKHAILOVICH ROMANOV,
A COLLECTOR, AN AMATEUR-ARCHAEOLOGIST

Vdovichenko Irina Ivanovna,

*Ph. D. , director of Museum of Simferopol's History
(Simferopol, Crimea Republic, Russia)
Tel.: +7 978 720-28-98, e-mail: vdovitsenko@mail.ru*

Turova Natalia Petrovna,

*scientific collaborator of Yalta historical and literary museum
(Yalta, Crimea Republic, Russia)
Tel.: +7 978 733-89-15, e-mail: turova.n@gmail.com*

Article is devoted to the activities of the Grand Duke Alexander Mikhailovich Romanov, collector and an amateur-archaeologist, the history of creation and study of the collection of antiquities collected him in his estate Ai-Todor.

Keywords: *Grand Duke Alexander Mikhailovich Romanov, a collector, an amateur-archaeologist, collection of antiquities in his estate of Ai-Todor.*

References

1. Antonova I. A. Osnovatel Hersonesskogo muzeja [A founder of Chersonesos museum] // Krymskij arhiv [Crimean archive]. No. 3. 1997. Pp. 57–67.
2. Materialy Kosejushko-Valjuzhinicha [Kosciusko-Valyuzhinich's Materials] // Arhiv Gosudarstvennogo istoriko-arheologicheskogo muzeja-zapovednika «Hersones Tavricheskij» [Archive of the State Historical and Archaeological Museum-Reserve Chersonesos.] // F. 46. L. 322–324.
3. Zapisi besedy gosudarja imperatora Nikolaja II i grafa Bobrinskogo v Gatchine 1 dekabnja 1899 goda po povodu naznachenija grafa chlenom Imperatorskoj arheologicheskij komissii] [Record the conversation of the Emperor Nicholas II and Count Bobrinsky Gatchina December 1, 1899 regarding the Count's appointment a member of the Imperial Archaeological Commission] // Archive Gosudarstvennogo istoriko-arheologicheskogo muzeja-zapovednika «Hersones Tavricheskij» [Archive of the State Historical and Archaeological Museum-Reserve Chersonese] // F. 46. L. 350 (126).
4. Bertier de la Garde A. L. Sluchajnaia nahodka drevnostej bliz Jalty [Accidental discovery of antiquities near Yalta] // Zapiski Odessskogo obshchestva istorii i drevnostej. Vol. XXVII. Odessa, 1907. Pp. 19–27.
5. Blavatsky V. D. Kharaks // Materialy i issledovaniya po arheologii SSSR [Materials and Research on the Archaeology of the USSR]. № 19. M. ; L., 1951. Pp. 250–291.
6. Blavatskij V. D. Istorija antichnoj raspisnoj keramiki [History of Ancient Painted Pottery]. – M. :Izdatelstvo MGU [Moscow State University Press], 1953. 301 p.
7. Borovkova V. N. Kollecionery i torgovcy kerchenskimi drevnostjami [Collectors and dealers Kerch antiquities]. Kerch' : Blagotvoritel'nyj fond «Demetra»[«Demeter» Charitable Foundation], 1999. 159 p.

8. Vdovichenko I. I. Kerchenskie vazy [Kerch Style vases] // Bosporskie issledovanija [Bosporus research]. Vol. III. Simferopol, 2003. Pp. 380–539.

9. Vdovichenko I. I. Antichnye raspisnye vazy iz krymskih muzeev [Ancient Painted Vases from Crimean museums]. Simferopol' : Sonat, 2003. 351 p.

10. Vdovichenko I. I., Turova N. P. Antichnye raspisnye vazy iz sobranija Jaltinskogo istoriko-literaturnogo muzeja [Ancient Painted Vases from the collection of the Yalta Historical-Literary Museum] // Bosporskie issledovanija [Bosporus research]. Kerch, 2006. 224 p.

11. Velikij knjaz Aleksandr Mihajlovich v Gaspre [Grand Duce Alexander Mihajlovich in Gaspra]. URL: http://www.krim.biz.ua/gaspra_history_knjaz_aleks.html. (Last access time: 7. 04. 2014).

12. Materialy o provedenii hozjajstvennyh rabot v imenijah Oreanda i Aj-Todor [Materials to conduct economic activities in estates Oreanda and Ai-Todor] // Gosudarstvennyj arhiv Respubliki Krym [State Archives of the Republic of Crimea // Fond. 522. Inv. 4. File. 2. L. 3–5.

13. Materialy A. M. Romanova [A. M. Romanov's materials] // Gosudarstvennyj arhiv Respubliki Krym [State Archives of the Republic of Crimea] // F. 532.

14. Dyakov V. N. Drevnosti Aj-Todora [Antiquities of Ai-Todor] // Sbornik trudov Alupkinskogo istoriko-bytovogo muzeja [Proceedings Alupka historical and domestic museum.]. Vol. I. Yalta, 1930. 39 p.

15. Zhuravlev D. V., Turova N. P. Antichnye glinjanye svetil'niki Jaltinskogo istoriko-literaturnogo muzeja [Ancient clay lamps in Yalta historical and literary museum] // Bosporskie issledovanija [Bosporus research]. Vol. XXVI . Simferopol' – Kerch' , 2012. Pp. 335–400.

16. Zuev V. Ju. M. I. Rostovcev. Gody v Rossii. Biograficheskaja hronika. Chast' 2. Zhiznennyj put'. Rossija–Anglija–SShA [Years in Russia. Biographical Chronicle. Part 2. Life Path. Russia–England–USA] // Skifskij roman [Skythian novel] . M. : ROSSPEN, 1997. Pp. 50–83.

17. Kobylina M. M. Krasnofigurnaja pelika Jaltinskogo muzeja [Red-figured pelike from Yalta Museum] // Kratkie soobshchenija Instituta istorii materialnoj kulturi. 1947. V. XIV. Pp. 53–60.

18. Kobylina M. M. Pozdnie bosporskie peliki [Late Bosporus pelikai] // Materiali I issledovanija po archeologii SSSR. №19. 1951. P. 136–170.

19. Kosareva A. A. Koscjushko-Valjuzhinich Karl Kazimirovich // Sevastopol'. Enciklopedicheskij spravocnik [Sevastopol. Encyclopedic Reference]. Simferopol, 2000. Pp. 258–259.

20. Krym : Putevoditel [Krym : Guide] / pod redakciej K. Ju. Bumbera, L. S. Vagina, N. N. Klepina i V. V. Sokolova [edited by K. Yu Bumber, L. S Vagin, Klepin N. N and Sokolov V. V.]. Simferopol', 1914. 686 p.

21. Kube A. N. Glinjanye cherepki, najdennye na Juzhnom beregu Kryma v imenii Laspi (Iz raskopok M. I. Rostovceva v 1916 g. [Potsherds found on the southern coast of Crimea in the estate of Laspi (From excavations M. I. Rostovtsev in 1916) // Soobshchenija Rossijskoj Akademii istorii materialnoj kulturi. T. 1. L., 1926. Pp. 247–257.

22. Naumenko I. V. Aj-Todor. URL:http://crimea-tour.ru/ai_todor/dvorets_ai_todor.html (last access time: 7. 04. 2014).
23. Pis'ma I. A. Terlekego [Letters of I. A. Terletsky] // Nauchnyj arhiv Krymskogo respublikanskogo uchrezhdenija «Central'nyj muzej Tavridy» [Scientific archive of the Crimean republican institution «Central Museum of Tauris »]. КП –23050. File 8765. Ss. 196, 199, 200
24. Nepomnyaschy A. A. Krymovedcheskie issledovanija v Odesse v seredine XIX – nachale XX veka [Crimea's studies in Odessa in mid XIX – the beginning of XX century] // Kul'tura narodov Severnogo Prichernomor'ja [Culture of the population of the Northern Black Sea] № 7. Simferopol, 1999. Pp. 112– 113.
25. Novichenkova N. G. Arheologičeskaja kollekcija Jaltinskogo istoriko-literaturnogo muzeja [Archaeological Collection of Yalta historical and literary museum] // Vestnik Drevnej Istorii. № 1. 1993. Pp. 222–228.
26. Pis'ma S. A. Zhebelevu, F. I. Uspenskomu i N. Ja. Marru. Chast' 4. Epistoljarnoe nasledie M. I. Rostovceva. Publikacija I. V. Tunkinoj [Letters to S. A. Zhebelev, F. I. Uspensky and N. Ja. Marr. Part 4. Epistolary heritage of M. I. Rostovtsev. Publication of I. V. Tunkina] // Skythian novel. Moscow : ROSSPEN, 1997. Pp. 369–415.
27. Poseshhenie Ih Imperatorskimi Velichestvami Gosudarem Imperatorom i Gosudarynej Imperatricej Aleksandroj Fedorovnoj i Ego Imperatorskim Vysochestvom Velikim Knjazem Mihailom Nikolaevichem muzeja i raskopok v Hersonese 18 sentjabrja 1902 g. [Visit of Their Imperial Majesties Emperor and Empress Alexandra Feodorovna and His Imperial Highness Grand Duke Mikhail Nikolayevich to the museum and the excavations in Chersonesos. September 18, 1902] // Izvestija imperatorskoj arheologičeskoj komissii. T. 5a. 1903. Pp. 1–6.
28. Romanov A. M. Kniga vospominanij [The book of memories]. URL: <http://www.liveinternet.ru/users/3596969/post273927043/> (last access time: 7. 04. 2014).
29. Rostovcev M. I. O poste beneficiariev i ego svjatilishhah frakijskih bogov na Aj-Todore [About post beneficiaries and Thracian sanctuaries of the gods on the Ai-Todor] // Germes. № 19. 1910. Pp. 511–512.
30. Rostovcev M. I. Rimskie garnizony na Tavricheskom poluostrrove i Aj-Todorskaja krepost' [Roman garrison at the Tauride Peninsula and Ai-Todorsky fortress] // Zhurnal Ministerstva narodnogo prosveshhenija [Journal of the Ministry of Public Education]. 1900. March. Part. V. Pp. 140–158.
31. Rostovcev M. I. Svjatilishhe frakijskih bogov i nadpisi beneficiariev v Ai-Todore [Thracian sanctuary of the gods and the inscriptions of the beneficiaries in the Ai-Todor] // Izvestija imperatorskoj arheologičeskoj komissii. V. 40. 1911. Pp. 1–42.
32. Skifskij roman [Skythian novel] / ed. By G. M. Bongard-Levin. M: ROSSPEN, 1997. 664p. ill
33. Turova N. P. Kollekcija lekifov A. M. Romanova iz fondov Jaltinskogo gosudarstvennogo ob'edinennogo istoriko-literaturnogo muzeja [A. M. Romanov's collection of leklythoi from the funds of Yalta State United Historical and Literary Museum] // II Tavricheskie nauchnye chtenija, posvjashhennye 80-letiju Central'nogo muzeja Tavridy [Tauride scientific readings devoted to the 80th anniversary of the Central Museum of Tauris]. Simferopol', 2002. Pp. 19–23.

34. Fotografija stolovoj v Aj-Todore [The photo of the dining-room at Ai-Todor]. URL:<http://www.liveinternet.ru/users/3596969/post273927043/> (last access time : 7. 04. 2014).

35. Shilov D. N. Gosudarstvennye dejateli Rossijskoj imperii. 1802–1917. Biobibliograficheskij spravocnik. [Statesmen of the Russian Empire. 1802–1917. Bibliographic reference]. SPb. : Dmitrij Bulanin, 2001. Pp. 42–46.

36. Shtal I. V. Svod mifo-epicheskikh sjuzhetov antichnyh vazovyh respisej po muzejam Rossijskoj Federacii i stran SNG (lekany, aski, lekify, ojnohoji, IV v. do n. je. Kerchenskij stil'). [Corpus of mythological and epic subjects of ancient vase paintings in museums of Russia and CIS countries (lekanides, askoi, lekythoi, oenochoi, IV cent. BC. The Kerch style)]. M. : Progress-tradicija [Progress-Tradition], 2004. 230 p.

37. Shtal' I. V. Svod mifo-epicheskikh sjuzhetov antichnyh vazovyh respisej po muzejam Rossijskoj Federacii i stran SNG (peliki, IV v. do n. je. Kerchenskij stil') [Corpus of mythological and epic subjects of ancient vase paintings in museums of Russia and CIS countries (pelikai , IV cent. BC. Kerch style.)]. M. : Olma-press, 2000. 222 p.

38. Shtern E. R. Arheologicheskie novinki / Protokoly [Archaeological news/ Protocols] // Zapiski obschestva istorii drevnostej. № XXV. 1904. Pp. 54–59

