

# *Górniańskie Łąki*

Górniańskie Łąki są wspólnym projektem  
Polskiego Towarzystwa Ochrony Pierwotnej Przyrody  
Urzędu Miasta Hajnówki  
Nadleśnictwa Hajnówka

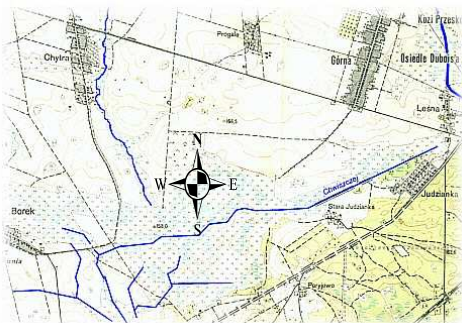
Hajnówka-Białowieża 2010



Urząd Miasta Hajnówki  
Nadleśnictwo Hajnówka  
Polskie Towarzystwo  
Ochrony Pierwotnej Przyrody

## Szczypta Historii

Górniańskie łąki w okresie powojennym zostały wspólną wiejską obejmującą obszar pomiędzy miejscowościami Chytrą, Judzianką a Borkiem. Obejmował on wówczas obszar ok. 400 ha z czego większość stanowiły łąki i pastwiska. Tereny te różniły się od dzisiejszych Górniańskich łąk, co ukazuje poniższa mapka.



Fragm. wojaskowej mapy topograficznej z roku 1956 w skali 1:25 000 dzięki uprzejmości Sztabu Generalnego Wojska Polskiego

Jak widać na powyższym wycinku mapy, źródła rzeczki Chwiszczej wyływały się pod Judzianką, a dokładniej z terenów dzisiejszej mleczarni. Po melioracji tych obszarów, dzisiaj źródła Chwiszczej znajdują się pod Nowym Berzowem oddalonym o 6 km od Górniańskich łąk. Z końcem lat 60-tych ubiegłego wieku zmeliorowano ten odcinek łącząc ciek z pod Nowego Berzowa z rzeczką Chwiszczej. Melioracje tych terenów zapoczątkowane po wojnie przyczyniły się do spadku wód gruntowych. Obszary te w wyższych miejscach zostały osuszone. łąki i pastwiska uległy degradacji stając się nieużytkami.



Tak wyglądała melioracja nowej rzeczki Chwiszczej na Górniańskich łąkach z końcem lat 60-tych. Fotografia (zmieniona) dzięki uprzejmości pani Allii Gryc

W roku 1985 założyliśmy Północnopodlaskie Towarzystwo Ochrony Ptaków (A.Domaszewicz, Z.Lewartowski, E.Pugaciewicz, A.Szymura). Sześć lat później towarzystwo wykupiło od miasta Hajnówki około 100 ha zdegradowanych łąk i nieużytków za połowę rządowej ceny. W tym samym czasie wykupiono od rolników około 26 ha pastwisk położonych w północnej części łąk. Wówczas

UCHWAŁA Nr. XXV/86/91

RADY MIEJSKIEJ W HAJNÓWCE  
z dnia 29 września 1991 r.

w sprawie sprzedaży gruntów Państwowego Funduszu Ziemi oraz nieruchomości stowarzyszeń własności Gminy Miejskiej Hajnówki.

Na podstawie art. 16 ust. pkt 9 litera "a" ustawy z dnia 8 marca 1990 r. o samorządach terytorialnym (Dz.U. Nr 16 poz.95 z późniejszymi zmianami) postanawia się:

§1

sprzedać Północnopodlaskiemu Towarzystwu Ochrony Ptaków w Białobrzędy osiedle gruntów o powierzchni około 100 ha położonych w Hajnówce dotychczas stowarzyszeń Państwowego Funduszu Ziemi. Cena obniżona o 50% - zgodnie z art. 5 ustawy o sprzedaży nieruchomości Państwowego Funduszu Ziemi.

§2

oddać w wieczyste użytkowanie w formie przetrzega działki nr 1241/12 o pow. 13 m<sup>2</sup> o ros nr 1242/2 o pow. 29 m<sup>2</sup> położone w Hajnówce ds. "Mozury".

§3

Wykonanie uchwały zleca się Zarządowi Miasta

Przewodniczący Rady Miejskiej

Władysław Halkowski

Odpis uchwały miasta Hajnówki w sprawie sprzedaży Górniańskich łąk

płatiliśmy do 3 mln zł za hektar, czyli dzisiaj to kwota do 300 zł. Ale należy pamiętać, że wówczas średnie krajowe wynagrodzenie wynosiło 270 zł, a średnia cena 1 ha gruntu ornego - 440 zł. W roku 1994 cena ta wzrosła do 2210 zł (Rocznik statystyczny GUS 1996).

Od tej pory, czyli od czasu własności, postanowiliśmy wdrożyć projekt renaturalizacji Górniańskich łąk. Polegał on na prostej zasadzie - przywrócić poprzednie warunki hydrologiczne z przed melioracji. A polegały one jedynie na podniesieniu poziomu wód powierzchniowych. Zadanie niby proste, ale zdające egzamin na zachodzie - nie u nas, jeszcze w czasach późniejszego komunizmu. Problemem były pieniądze, które wówczas nie płynęły z Unii Europejskiej.

Postanowiliśmy więc stworzyć własną Unię, tak samo jak stworzyliśmy pierwsze prywatne stowarzyszenie w Układzie Warszawskim. To nam pomogło w pozyskaniu środków na wdrożenie projektu. Ale okup był wysoki. Sprzeciw w sprawie utworzenia naszego stowarzyszenia wytypował z Polskiego Towarzystwa Zoologicznego. Jako jego członkowie (A.Domaszewicz, A.Szymura, A.Szwagrak), zostaliśmy karnie relegowani. Środki otrzymaliśmy z organizacji ochrony przyrody z Niemiec i Austrii. Pomogły one nam wykupić grunty oraz stworzyć całość infrastruktury tworzącej dzisiaj unikalne siedliska roślinne oraz miejsca lęgowe rzadkich i ginących gatunków ptaków. Nie sposób tu wspomnieć, że projekt ten był nie tylko „dzieckiem” PTOP, lecz osób, które go stworzyli, A więc Dariusza Ochrymiuka, Eugeniusza Pugacewicza oraz Artura Domaszewicza i częściowo P. Orzechowskiego.





**K**luczowym elementem w projekcie Górniańskich Łąk było oddzielenie renaturalizowanych obszarów od łąk okolicznych rolników. Problem polegał na tym, że zalewając nasze tereny, zalane zostałyby tereny rolników z miejscowości Borek, którzy nie chcieli wówczas sprzedać swoich łąk. Tym samym zostaliśmy zmuszeni do oddzielenia tych terenów 300 metrowym wałem (przeciwpowodziowym). Dokumentację geodezyjną wykonał A. Domaszewicz, zaś prace techniczne wykonał D. Ochrymiuk i P. Orzechowski.



Potudniowa część wału, po lewej Górniańskie Łąki, po prawej, zmeliorowana rzeczka Chwiszczej we wrześniu 2009 r., czyli w okresie najniższych stanów wód

**O**d tego czasu różnica spiętrzenia wody na Górniańskich Łąkach do łąk rolników z Borka dochodziła do 2 m. Tym samym nasze prace zostały zakończone, zaś zapoczątkowane przez samą Matkę Naturę. Jak widać na poniższym zdjęciu zmeliorowane łąki i pastwiska nabrały charakteru terenów bagiennych. Wytworzone siedliska przez Naturę nabrały charakteru bagiennego, przypominającego Bagna Biebrzańskie. Tym samym Górniańskie Łąki nazywamy też „Małą Biebrzą”. Świadczy o tym roślinność i skład gatunkowy ptaków, zwłaszcza w okresie lęgowym i przelotów wiosennych.

**W** roku 2003 Północnopodlaskie Towarzystwo Ochrony Ptaków podzieliło się na stowarzyszenie zajmujące się ochroną ptaków i stowarzyszenie zajmujące się ochroną całych ekosystemów, czyli na Polskie Towarzystwo Ochrony Pierwotnej Przyrody, które „przejęło” projekt „Górniańskie Łąki” pozostawiony Matce Naturze.

**U**ważaliśmy od samego początku, że Górniańskie Łąki winny spełniać dwa zadania: stworzyć bagiennie i łąkowe siedliska jako miejsce rozrodu i odpoczynku zwierząt, w tym głównie ptaków oraz jako obszary dla edukacji ekologicznej i turystyki przyrodniczej. A także jako tereny odpoczynku dla mieszkańców Hajnówki. Jako, że pierwszy, najważniejszy cel został osiągnięty, postanowiliśmy realizować pozostałe dwa cele.

**T**ak więc pozyskaliśmy środki z Wojewódzkiego Funduszu Ochrony Środowiska i Gospodarki Wodnej w Białymstoku, a także od Miasta Hajnówki i Starostwa Powiatowego i przy pomocy Nadleśnictwa Hajnówka wybudowaliśmy wieżę widokową z wiatą służącą do dzisiaj jako miejsce obserwacji ptaków oraz zajęć z ochrony przyrody dla młodzieży z okolicznych szkół.



Wieża widokowa z wiatą po jej budowie w roku 2003

## Dzisiaj

Górniańskie Łąki zostały przekazane w zasób Lasów Państwowych, a dokładniej Nadleśnictwa Hajnówka. Tym samym powstał nowy oddział leśny 382D o pow. 104 ha o charakterze łąkowo-bagiennym oznaczonym jako Uroczysko Górne. Można więc powiedzieć, że Puszcza Białowieska powiększyła się o 104 ha. Aktualnie prowadzone są rozmowy z Urzędem Miasta i Nadleśnictwem Hajnówka w sprawie budowy infrastruktury turystyczno-edukacyjnej. Przewidujemy budowę niewielkiego parkingu z zadaszonymi ławkami i stołami z miejscem ogniskowym (grilowym) na skraju Górniańskich Łąk oraz



ścieżkę przyrodniczą. Planujemy też profesjonalne oznakowanie Górniańskich Łąk, także przy drodze Hajnówka-Kleszczele oraz remont wieży widokowej i wiaty.

Jesienią 2009 roku Burmistrz Miasta Hajnówki, pan Anatol Ochryciuk, oddelegował jednego pracownika z prac interwencyjnych do prac na Górniańskich Łąkach celem bieżących napraw.



Wykoszono ścieżkę przyrodniczą, która jak widać na powyższym zdjęciu mocno zarosła chwastami. Ponieważ na wał nie mógł wjechać ciągnik, wykosu dokonano metodą tradycyjną, czyli kosą.



Wykonano także prace malarskie, zabezpieczające Elementy wieży widokowej i wiaty przed warunkami atmosferycznymi. Zakopano też dziury na ścieżce przyrodniczej i w wale wykonane przez bobry, co poprawiło bezpieczeństwo dla osób odwiedzających Górniańskie Łąki, zwłaszcza bezpieczeństwo młodzieży. Założono



także tablicę informacyjną, bowiem poprzednie uległy zniszczeniu. Opisuje ona te tereny oraz występujące tu zwierzęta. Będzie wisiała do czasu założenia nowego oznakowania. Nie sposób zapomnieć także o transporcie



który w postaci Mercedesa użyczył nam kol. Waldemar Danielecki, a także o pomocy państwa Wasilków, hodowców koni, którzy nieodpłatnie użyczyli nam ziemi oraz ciągnika celem zakopania bobrowych dziur.



Prace na Górniańskich Łąkach nie ustaną, bowiem poza rozwijaniem i konserwacją infrastruktury technicznej planujemy wydanie przyrodniczego przewodnika po Górniańskich Łąkach dla szkół, którego zadaniem jest pokazanie tutejszej fauny i flory w formie zajęć praktycznych. Nadal też będą prowadzone badania awifaunistyczne, które zapoczątkował Eugeniusz Pugaciewicz.

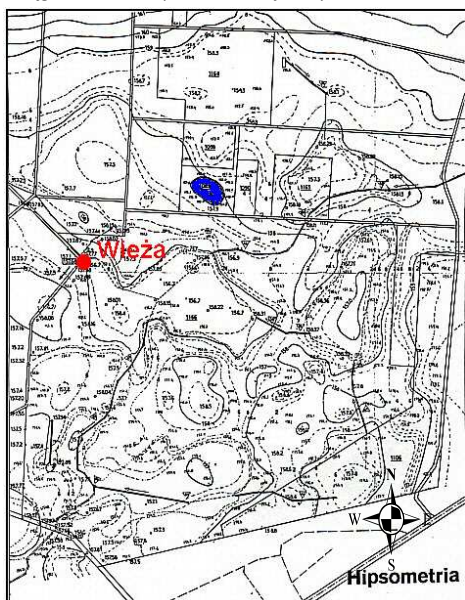
Prace renaturalizacyjne na Górniańskich Łąkach zostały sfinansowane przez fundację EkoFundusz, The Stork Fundation, Program Małych Dotacji GEF i WFOŚiGW.





## OPIS PRZYRODNICZY GÓRNAŃSKICH ŁĄK

Położone są w płytkiej rozległej dolinie rzeczki Chwiszczej powstałej podczas zlodowacenia środkowopolskiego. Leży ona w krajobrazie starogłajcałnym dolin i równin akumulacyjnych a po części bagiennej. Dolinę wyścielają gleby bielcowe oraz mułowo bagienne. Ten niewielki obszar o pow. 104 ha charakteryzuje się stosunkowo zróżnicowaną wysokością. W najwyższym punkcie osiąga 160,00 m.n.p.m, zaś w najniższym – 156,25.

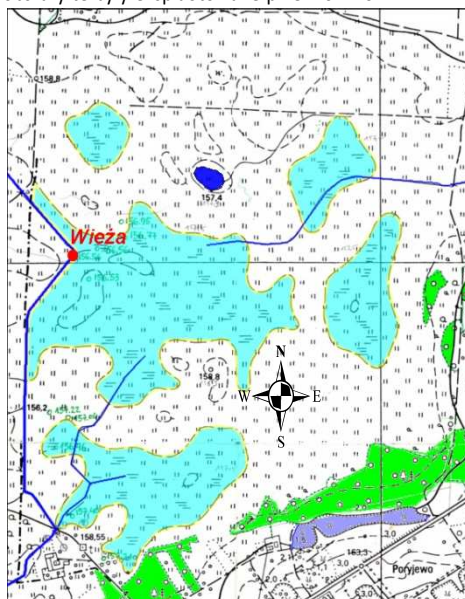


Hipsometria Górniankich Łąk - poziomiczne prowadzone co 25 cm

Górniankie Łąki można podzielić na trzy główne krajobrazy; obszary bagienne obejmujące około 35 ha, turzycowiska i łąki, ok. 30 ha, pastwiska, około 35 ha i grunty orne obejmujące ok. 10 ha. pow. Górniankich Łąk. Najcenniejszymi przyrodniczo terenami są obszary zatopione zaznaczone na poniższej mapce kolorem niebieskim. Są to tereny znajdujące się poniżej 157,5 m.n.p.m. Wysokość zalewanych terenów jest regulowana przepustem na początku wybudowanego wału. Oczywiście najwyższy poziom wód jest notowany wiosną po roztopach. Latem do jesieni w dużej ilości on opada w związku z parowaniem i transpiracją przez roślinność. Wybudowana grobla pozwala na utrzymanie wody późnej jesieni.

### Roślinność

Należy tu przyznać, że prawie po czterdziestu latach od melioracji i po 15 latach od ponownego zalania doliny rzeczki Chwiszczej roślinność się odbudowała, być może aktualny stan jest bardziej naturalny, niż miało to miejsce ćwierć wieku temu, kiedy obszary te były eksploatowane przez rolników.



Obszary zaznaczone wyżej kolorem jasnoniebieskim, to torfowiska, pozostałe obszary to turzycowiska, łąki i pastwiska. Są to tereny z licznymi zagłębieniami terenu o różnym stopniu zatorfienia. Przeważającą część to tereny otwarte miejscami porośnięte krzewami wierzb. Nie wielkie zadrzewienia znajdują się w południowej i zachodniej części Górniankich Łąk. Wczesną wiosną obszary zaznaczone na powyższej mapce kolorem błękitnym są w całości zalane wodami. Duża różnorodność siedlisk roślinnych rozmieszczona na różnych wysokościach, stanowi doskonałe warunki do gniazdowania i odpoczynku ptaków. Najlepiej zachowane są zbiorowiska szuwarów, zaś najgorzej - wilgotne łąki, które w okresie późno letnim na dużych powierzchniach wysychają.

Dominującymi zbiorowiskami roślinnymi na obszarach Górniańskich łąk to zbiorowiska:

- 🌿 szuwarów (*Phragmitetea*),
- 🌿 nitrofilnych bylin (*Plantaginetea majoris*),
- 🌿 łąkowe i pastwiskowe (*Molinio-Arrhenatheretea*),
- 🌿 wrzosowisk i muraw (*Nardo-Callunetea*),
- 🌿 makrofitów wodnych (*Potametea*),
- 🌿 fragmentów borów bagiennych (*Vacinio-Piceetea*),
- 🌿 i olsów (*Alnetea glutinosae*),



Kwieciste łąki wiosną

Do rzadszych gatunków roślin występujących na łąkach Górniańskich należą:

- 🌿 stoplamek krwisty (*Dactylorhiza incarnata*),
- 🌿 goryczka wąskolistna (*Gentiana pneumonanthe*),
- 🌿 arnika górська (*Arnica montana*),
- 🌿 orlik pospolity (*Aquilegia vulgaris*),



Arnika górська (*Arnica montana*)



Orlik pospolity (*Aquilegia vulgaris*)



Stoplamek krwisty (*D. incarnata*), Goryczka wąskolistna (*Gentiana pneumonanthe*)



Na terenie Górniańskich łąk oraz w ich bliskości stwierdzono ok. 45 gatunków ssaków od największego żubra (*European bison*) do najmniejszego czyli ryjówki średniej, czyli białowieskiej (*Sorex caecutiens*).



Rzęsorek rzeczek (*Neomys fodiens*)

Do ciekawszych należy rzęsorek rzeczek (*Neomys fodiens*), który jest poza rzęsorkiem mniejszym jedynym jadowitym ssakiem w Polsce.

Do dalszych ciekawszych gatunków należy zaliczyć:

- 🌿 mroczek późny (*Eptesicus serotinus*),
- 🌿 bóbr europejski (*Castor fiber*),
- 🌿 wilk (*Canis lupus*),
- 🌿 tchórz zwyczajny (*Mustela putorius*),



Mroczek późny (*Eptesicus serotinus*)



Kuna leśna (*Martes martes*)

- 🌿 kuna leśna (*Martes martes*),
- 🌿 gronostaj (*Martes erminea*),
- 🌿 popielica (*Glis glis*),
- 🌿 borsuk (*Males males*),



Młody gronostaj (*Martes erminea*) w szacie zimowej

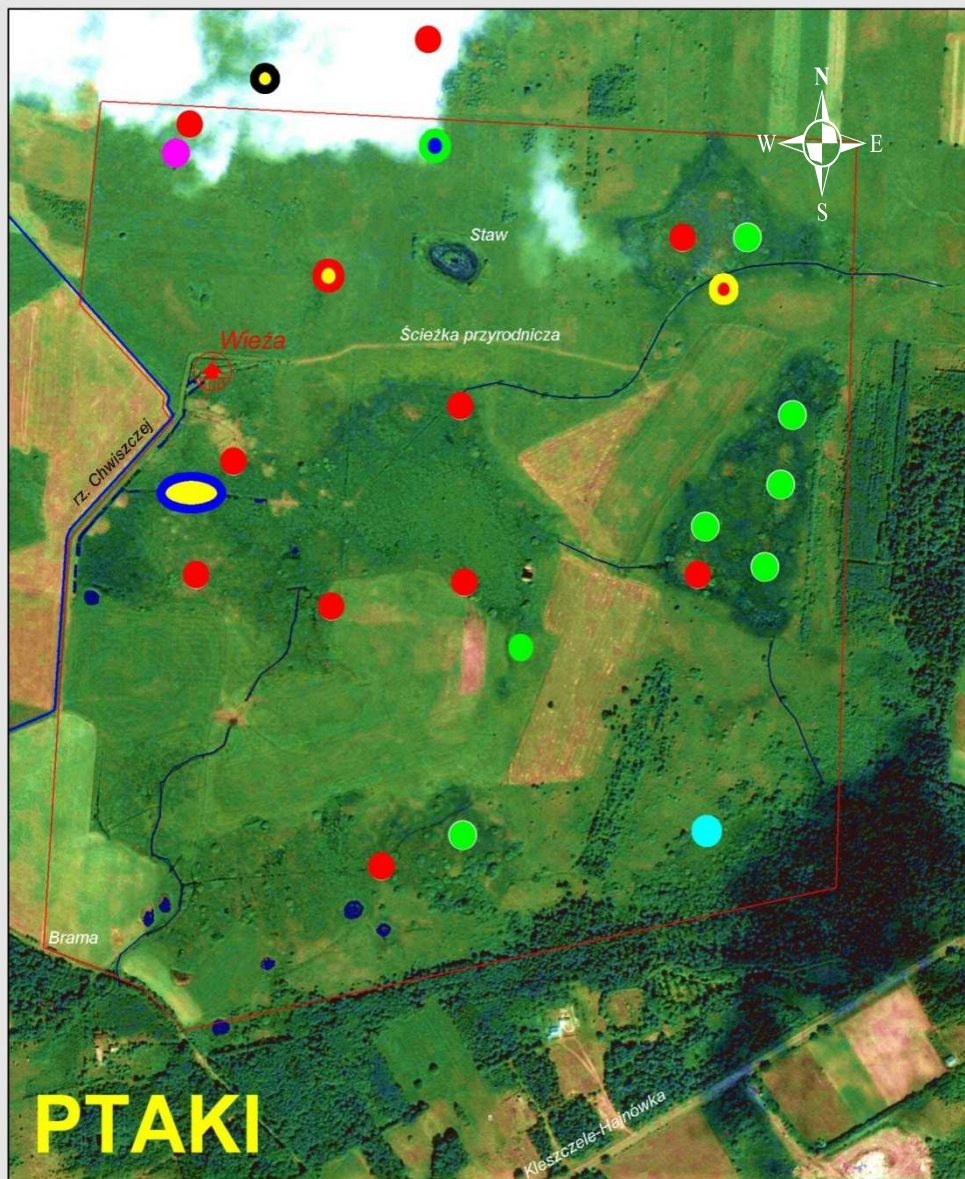
Obszary te zamieszkują też inne bardziej pospolite ssaki, jak kilka gatunków myszy i norników. Poza żubrem łąki są odwiedzane przez jelenie, dziki. Na stałe przebywa tu 6-9 saren.



Mysz zaroślowa (*Apodemus sylvaticus*)



## Górniańskie Łąki - obraz z satelity Iconos z roku 2005



- |   |   |   |
|---|---|---|
|  <b>Wodniczka</b><br><i>Acrocephalus paludicola</i> |  <b>Błotniak zbożowy</b><br><i>Circus pygargus</i> |  <b>Bąk</b><br><i>Botaurus stellaris</i>                       |
|  <b>Kropiatka</b><br><i>Porzana porzana</i>         |  <b>Batalion</b><br><i>Philomachus pugnax</i>      |  <b>Sowa błotna</b><br><i>Asio flammeus</i>                    |
|  <b>Błotniak łąkowy</b><br><i>Circus cyaneus</i>    |  <b>Dubelt</b><br><i>Gallinago media</i>           |  <b>Rybitwa Białoskrzydła</b><br><i>Chlidonias leucopterus</i> |

# Ptaki



W przeciągu ostatnich 20 lat na Górnianiskich łąkach stwierdzono łącznie ponad 210 gatunków ptaków. Gnieździło się tu ok. 80 gatunków, z czego corocznie spotyka się tu od 60 do 70 lęgowych gatunków (*E. Pugaciewicz*) w zależności od warunków meteorologicznych, poziomu wody oraz dostępności pokarmu i miejsc gniazdowych.



Wodniczka (*A. paludicola*)

Spotkamy tu gatunki pospolite jak i rzadkie i ginące znajdujące się w Polskiej Czerwonej Księdze Zwierząt oraz na innych europejskich listach ochrony zwierząt.

Do najrzadszych należy zaliczyć sporadycznie lęgowego bataliona (*Ph. Pugnax*) i dubelta (*G. media*), a także lęgową corocznie wodniczkę (*A. paludicola*). Do zalatujących możemy zaliczyć orzełka włochatego (*H. pennatus*), puchacza (*B. bubo*) i sowę błotną (*A. flammeus*). Wymienione wyżej gatunki umieszczone są w Polskiej Czerwonej Księdze Zwierząt i należą do gatunków ginących lub zagrożonych.

Dlaczego właśnie te Gatunki ptaków są rzadkie i zagrożone? Są to ptaki uzależnione od obszarów bagiennych na których gnieźdzą się i wykarmiają swoje młode. Obszary te w szybkim tempie zanikają poprzez melioracje, regulacje rzek oraz zabudowę i przemysł. Z drugiej strony, użytkowane niegdyś pastwiska i łąki przez koszenia i wypas były dzisiaj zarastają i stają się niedostępne dla ptaków wodno-błotnych. Nawet lasy pierwotne, jak Puszcza Białowieska, ulega też poważnym zniekształceniom wskutek obniżenia wód gruntowych.



W przeciągu ostatnich 15 lat doliny puszczańskich rzek tak zarosły krzewami i wysokimi trawami, że ptaki drapieżne nie mogą żywić swoich młodych.



Orlik krzykliwy (*A. pomarina*)

W Nadleśnictwie Hajnówka w roku 2006 z 28 gniazd orlika krzykliwego (*A. pomarina*) w roku 2006 wyleciały jedynie 2 młode, zaś rok później wszystkie skontrolowane lęgi skończyły się niepomyślnie - bez młodych



Stawy w Topile

Renaturalizacja Górnianiskich łąk, czyli przywrócenie poprzednich warunków środowiskowych poprzez podniesienie poziomu wód jest istotne nie tylko dla samych Górnianiskich łąk, lecz także dla Puszczy Białowieskiej. Od wielu lat na obszarach Puszczy Białowieskiej notuje się spadek poziomu wód gruntowych, który ma fundamentalne znaczenie dla poszczególnych ekosystemów leśnych. Dotyczy to przede wszystkim lasów bagiennych, gdzie żyje większość zagrożonych i ginących gatunków zwierząt i roślin.

Spadek poziomu wód przyczynia się bezpośrednio do zmiany struktury bagiennych lasów, które przekształcają się w inne siedliska leśne co opisano wielokrotnie w literaturze. Tym samym zanikają rzadkie i ginące rośliny i zwierzęta, w tym ptaki, co ukazuje zagrożenie białowieskiej populacji orlika krzykliwego. W przeciągu ostatnich 15 lat w Puszczy Białowieskiej gnieździ się mniej; bociana czarnego (o 65%), dzięcioła trójpalczastego (o 67%), dzięcioła białogrzbiatego (o 55%), kropiatki (o 70%), zielonki (o 60%). Nasze stowarzyszenie przygotowuje stosowny projekt ochrony lasów bagiennych – szczegóły: [www.renaturalizacja.yoyo.pl](http://www.renaturalizacja.yoyo.pl)





## Wybrane

## gatunki ptaków

  **Batalion** (*Philomachus Pugnax*)



Batalion (*Philomachus pugnax*). Trzy ptaki u dołu to samce w szacie godowej o różnych kryzjach (upierzenie szyl). U góry rysunku samica oraz samica i samiec w locie

**W**ystępuje tu jako sporadycznie lęgowy i notowany jest wiosną na przelotach w stadach do 25 osobników. Tokujące samce były obserwowane na łąkach w odległości 600 m na zachód od wieży widokowej. Wiosną w dolinie Narwi koło Bronowa na obszarach byłego kombinatu łąkarskiego „Wizna” (woj. łomżyńskie) notowaliśmy stada po 2000-6000 osobników, które udawały się na lęgowiska w Rosji aż do obszarów zachodniej Syberii.

**Liczebność.** W Polsce gnieździ się 400-500 par.

**Rozmieszczenie.** Głównym lęgowiskiem w kraju są Bagna Biebrzańskie, gdzie zanotowano 200-300 gniazdujących samic i około 2000 tokujących samców na 145 stałych tokowiskach. Kilkadziesiąt samic gnieździ się na bagiennej odcinku Narwi między Surazem a Żółtkami, a kilkanaście. Po kilka par notowany nad Narwią w rejonie Tykocina i Wizny na Pojezierzu Łęczynsko-Włodawskim, nad Bugiem w rejonie Drohiczyzna i Serocka, w okolicach Dębłina i Modlina przy Zalewie Sulejowskim na Pilicy, nad Bzurą w rejonie Łęczycy, na Bagnach Kramskich, w dolinie Warty, przy ujściu rz. Redy, nad jez. Jamno.

  **Dubelt** (*Gallinago media*)



Dubelt (*Gallinago media*). Różni się od pospolitego kszyska krótszym dziobem i białych trójkątach na ognie widocznych w locie.

**S**potykany tu na przelotach w stadkach do 8 osobników. Stwierdzany na łące 250 m północny zachód od wieży widokowej pomiędzy wieżą a jeziorkiem. Być może sporadycznie lęgowy.

**Liczebność.** W Polsce odnotowano się 550-600 tokujących samców. Gnieździ się wyjątkowo.

**Rozmieszczenie.** W Polsce jedynym większym stanowiskiem lęgowym są bagna Biebrzy, gdzie w 1980 r. liczebność dubelta oceniono na ok. 370 tokujących ptaków. Znacznie mniejsze skupienia lęgowych dubeltów zachowały się miejscami nad Narwią, na obrzeżach Puszczy Białowieskiej, na Pojezierzu Łęczynsko-Włodawskim. Prawdopodobnie sporadycznie, gnieźdzą się na Zamojszczyźnie nad Bugiem, na Suwalszczyźnie na Bagnie Kramskim pod Koninem. Stanowiska we wschodniej części kraju znajdują się na obecnej, zachodniej granicy zasięgu dubelta.


  **Kropiatka** (*Porzana porzana*)

Bardzo płochliwy ptak. Praktycznie nie do zaobserwowania. Rozpoznanie po wydawanych charakterystycznych głosach. Spotykamy ją w zabagnionych dolinach rzek i bagnach. Spotykana także na obszarze puszczańskich rzek Leśnej, Chwiszczej i Narewki.



Kropiatka (*Porzana porzana*)

 - gatunki występujące na terenach bagiennych

 - gatunki znajdujące się w „Polskiej Czerwonej Księdze Zwierząt” oznaczone jako ginące lub rzadkie

Notowana tu w liczebności do 11 par. Gnieździ się jedynie na terenach zalewowych jej liczebność uzależniona jest od poziomu wody. Spotykamy ją na wszystkich zalewowych obszarach Górniankich łąk. Najliczniej przy grobli, czyli 100-200 m na południe i zachód od wieży widokowej.

**Liczebność.** W Polsce gnieździ się do 2500 par. W wyniku melioracji i osuszania bagien jej liczebność spada.

**Rozmieszczenie.** Najliczniejsza na terenach bagiennych Podlasia. Tam występuje w stałych licznych populacjach, a mianowicie w Kotlinie Biebrzańskiej - maksymalnie ok. 1600 par i w dolinie Narwi pomiędzy Surazem a Żótkami 200-450 par. łącznie stanowią one ok. 80% krajowej populacji. Gniazduje też sporadycznie na Pojezierzu Łęczysko-Włodawskim oraz w niektórych odcinkach dolin rzek; Warty, Bzury, Pilicy, Bugu i Sanu. Występuje też w dolinach rzek Puszczy Białowieskiej.

 **Zielonka (*Porzana parva*)**

Spotykana tu jako rzadki gatunek przelotny i prawdopodobnie gnieździ się okresowo jedna para na Górniankich łąkach. Wiosną możemy usłyszeć do 2-3 par. Lęgowa także na terenie Puszczy Białowieskiej tak jak kropiatka.



Samiec zielonki (*Porzana parva*)

**Liczebność.** W Polsce gnieździ się ok. 300-400 par.

**Rozmieszczenie.** Podobne jak w przypadku kropiatki. Oba te gatunki występują w takich samych biotopach i często występują razem. Najliczniej zielonka występuje w parkach narodowych; Narwiańskim i Biebrzańskim, położonych w dolinach rzek Narwi i Biebrzy.

 **Wodnik (*Rallus aquaticus*)**



Samiec wodnika (*R. aquaticus*)

Na Górniankich łąkach występuje w ilości do 5 par jedynie na obszarach zalanych wodą. Wydaje charakterystyczny głos podobny do kwiku świni.

**Liczebność.** W Polsce dość pospolity na terenach bagiennych i w dolinach rzek gnieździ się w ilości kilku tysięcy par.

**Rozmieszczenie.** W Polsce występuje nierównomiernie w całym kraju, nie ma go w górach. Siedliskiem wodnika są zarośnięte wysoką roślinnością z udziałem krzewów i drzew, brzegi jezior, stawów, rzek i innych wód oraz zalewane wiosennym przyborem wód lasy w dolinach rzecznych, czasem zarośnięte śródpolne oczka wodne.

 **Wodniczka (*Acrocephalus paludicola*)**

Jak na tak niewielki obszar występuje tu stosunkowo licznie. Jej liczebność dochodzi do 10 par. Najliczniej występuje w zachodniej części łąk, 700 m na zachód od wieży widokowej. Pojedyncze stanowiska notowano w południowo-zachodniej części Górniankich łąk.



Wodniczka (*Acrocephalus paludicola*)

**Liczebność.** Szacuje się jej liczebność na ok. 1200 par z czego ok. 1000 par występuje na Bagnach Biebrzańskich.

**Rozmieszczenie.** W Polsce występuje wyspowo jedynie w północno-wschodniej części kraju. Miejscem największego jej zagęszczenia jest południowy basen Kotliny Biebrzy. Drugim pod względem liczebności obszarem wodniczki są tzw. torfowiska węglanowe pod Chełmem. Zarejestrowano tam ok. 200 śpiewających samców. Dość licznie spotyka się ją jeszcze na Pojezierzu Łęczysko-Włodawskim i w dolinie Warty na Bagnach Kramskich, gdzie ostatnio znacznie spadła jej liczebność na skutek przeprowadzonych melioracji.

 **Perkozek (*Tachybaptus ruficollis*)**



Samiec i samica perkozka (*Tachybaptus ruficollis*)

Najmniejszy z perkozów. Na łąkach gnieździ się do 3 par Spotkać go można w największym obszarze zalewowym na zachód od wieży widokowej. W kraju stosunkowo pospolity lecz jedynie na obszarach jezior, stawów, rzek i małych oczek wodnych. W związku z zanikaniem tych obszarów jego liczebność spada.



 **Cyraneczka (*Anas crecca*)**



Samiec na wodzie i w locie oraz samica cyraneczki (*Anas crecca*)

Gnieździ się tu w ilości do 2 par. W kraju dość często spotykana na zarośniętych zbiornikach wodnych i starorzeczach. Najchętniej gnieździ się na niewielkich zarośniętych oczkach wodnych. Na przelotach dość liczna

 **Płaskonos (*Anas clypeata*)**

Odnotowano tu gniazdowanie 2 par płaskonosów. W kraju występuje stosunkowo rzadko. Zajmuje te same siedliska co cyraneczka. Na przelotach często spotykany, zwłaszcza wiosną. Można go obserwować na stawie na północny-zachód od wieży oraz na rozlewisku koło wieży.



Samiec płaskonos (*Anas clypeata*)

  **Rybitwa białostrzydła (*Chlidonias leucopterus*)**


Gnieździ się okresowo w liczbie do 20 par. Jej kolonia znajduje się o kilkadziesiąt metrów od wału w okresach wysokich stanów wody. Jej kolonia tu była jedynie raz odnotowana.



Rybitwa białostrzydła (*Chlidonias leucopterus*)

**Liczność.** W kraju gnieździ się 400-500 par

**Rozmieszczenie.** Okresowo gniazdowa w dolinie rz. Biebrzy. W latach 1976-78 gnieździło się tam 180-200 par, w 1979 r. 475 par i w 1980 r. - 420 par. Gnieździ się też na stawach pod Białymstokiem (3 pary), i w dolinie Narwi k. Łomży i Wizny (kilka par). Kolonia na stawach koło Czeremchy wyginęła z powodu wysuszenia stawów.

 **Żuraw (*Grus grus*)**

Jest stałym gatunkiem na Górniańskich Łąkach. Gnieździ się tam jedna para. Przez cały rok możemy tu obserwować do 12 osobników które tu żerują, zwłaszcza jesienią. Często przebywa na granicy lasu w zachodniej części łąk. Żuraw jest bardzo płochliwy, lecz łatwo wykrywalny przez swój głośny „klangol” słyszany w promieniu kilku kilometrów, zwłaszcza o poranku i wieczorami. W Puszczy Białowieskiej gnieździ się około 30 par.



Żuraw (*Grus grus*)

  **Sowa błotna (*Asio flammeus*)**



Sowa błotna (*Asio flammeus*)

Zalotująca sporadycznie. Spotkać ją wówczas można żerującą na łąkach. Jedyna sowa gnieździąca się na terenach bagiennych. Gniazdo zakłada w dołku na ziemi.

**Liczność.** W kraju gnieździ się od 10-50 par w zależności od dostępności pokarmu (norników).

**Rozmieszczenie.** Najliczniej występuje na wschodzie kraju, zwłaszcza na Bagnach Biebrzańskich gdzie notowano do 22 par oraz w dolinie rzeki Narwi koło Wizny oraz na obszarze kombinatu łąkarskiego „Wizna” gdzie notowano pojedyncze lęgi. Spotykana też na torfiakach koło Chełmna gdzie osiągała najwyższe zagęszczenia, Odnotowano ją także na Pojezierzu Łęczyńsko-Włodawskim, na Bagnach Kramskich, na Pomorzu, pod Szczecinem, w dolinie rz. Warty i Noteci. Stwierdzano ją także nad rz. Leśną w Puszczy Białowieskiej. Jej liczebność jest mocno uzależniona od liczebności jej głównego pokarmu, czyli norników („polnych myszy”).

 **Puchacz (*Bubo bubo*)**

**Z**alotujący.

Wykorzystujący obszary łąk jako teren łowiecki. Są to osobniki niełęgowe lub z pary gniazdującej w dolinie rz. Leśnej. W r. 2005 znaleziono tam martwego samca który został zagryziony przez półdzikie bezpańskie psy. W Puszczy Białowieskiej gnieździ się do 3 par puchacza. W N-ctwie Hajnówka, (obr. Hajnówka) nazwaliśmy je jedną z dróg „Puchaczową” która prowadziła do jego terenów łęgowych.



Puchacz (*Bubo bubo*)

**Liczebność.** W kraju gnieździ się 130-150 par. Najliczniej na Pomorzu i Karpatach (po 40-50 par) i na Bagnach Biebrzańskich (do 25 par)

**Rozmieszczenie.** Występuje na Pomorzu, na Mazurach i Biebrzy, w dolinie Bugu i na Pojezierzu Łęczyńsko-Włodawskim oraz w Karpatach i Sudetach. Na Pomorzu w latach 1965-84 zarejestrowano 21 łęgówisk. Aż 10 par lub pojedynczych ptaków zasiedlało Puszcę Drawską, a około 10 stanowisk łęgowych lub prawdopodobnie łęgowych znajdowało się w lasach otaczających Jezioro Charzykowskie k. Chojnic. W Słowińskim Parku Narodowym występowało 5 par, inne gnieździły się w rozproszeniu koło Szczecinka, Złocieńia, Złotowa, Łędyca i Darłowa. W lasach pomiędzy Słupią i Wieprza zarejestrowano 4 stanowiska lub pary łęgowe.

 **Bąk (*Botaurus stellaris*)**

**Z**alotujący, być może łęgowy. Stwierdzony wiosną 2009 r. na północ od wieży w trzcinowisku.

**Liczebność.** W kraju 600-800 par

**Rozmieszczenie.** Łęgowniska są rozproszone, a żyją w nich najczęściej pojedyncze pary. Większe skupiska łęgowe spotyka się w dolinach; Biebrzy, Narwi, Baryczy na Pojezierzu Łęczyńsko-Włodawskim oraz w niektórych rejonach Pomorza, Mazur i Wielkopolski. Dzisiaj giną jego łęgowniska (trzcinowiska) i spada jego liczebność, co notujemy w dolinie rz. Narwi.



Bąk (*Botaurus stellaris*)

 **Łabędź krzykliwy (*Cygnus cygnus*)**

**Z**alotujący. W kraju sporadycznie łęgowy. Ostatnio na stawach koło Knyszyna. Jego łęgowniska znajdują się na Syberii. Na Górniankich łąkach notowany na jezioru oraz w zachodniej części łąk. Ostatnio notowane trzy osobniki (24.09.2009). Cechą rozpoznawczą jest złoty dziób - łabędź niemy posiada woskówkę koloru czerwonego.



**Pozostałe wybrane gatunki ptaków**



Gęś białoczelna (*Anser albifrons*)

**G**ęś białoczelna, (*Anser albifrons*) najrzadsza przelotna gęś poza pospolitszymi gęśmią gęgawą (*Anser anser*) i zbożową (*Anser fabalis*). Mieszane stadka tych ptaków liczne w trakcie wiosennych przelotów.

**D**erkacz

(*Crex crex*) coraz rzadszy gatunek ptaka bagien i łąk występuje tu dość licznie w ilości 5-8 par, na puszczańskich polanach liczny.



Derkacz (*Crex crex*)



Blotniak zbożowy (*C. cyaneus*)

**B**lotniak zbożowy (*Circus cyaneus*) zalotujący. Natomiast łęgowym jest blotniak stawowy (*Circus aeruginosus*) o brązowym kolorze spotykany przy wieży.


**N**a Górniankich łąki zalotują też inne gatunki ptaków, do ważniejszych należą ptaki drapieżne takie jak; orlik krzykliwy (*Aquila pomarina*), gadożer (*Circaetus gallicus*), trzmielojad (*Pernis apivorus*). Występuje tu też szereg gatunków ptaków wróblowatych.

**Dane udostępnił Eugeniusz Pugacewicz oraz członkowie Polskiego Towarzystwa Ochrony Pierwotnej Przyrody.**







Górniańskie łąki należą do jednego z projektów Polskiego Towarzystwa Ochrony Pierwotnej Przyrody. Na terenie Puszczy Białowieskiej stowarzyszenie prowadzi kilka projektów, a mianowicie;

-  **Mapa Satelitarna Puszczy Białowieskiej**


---

-  **Czynna ochrona ekosystemów bagiennych Puszczy Białowieskiej**


---

-  **Plan Ochrony Puszczy Białowieskiej**

---





-  **Czynna ochrona orlika krzykliwego oraz innych gatunków ptaków drapieżnych i wodno-błotnych w Puszczy Białowieskiej.**

---

-  **Górniańskie łąki – edukacja ekologiczna**



Główne statutowe cele Polskiego Towarzystwa Ochrony Pierwotnej Przyrody to;

-  **Ochrona** najcenniejszych przyrodniczo siedlisk roślin i zwierząt oraz ich utulin.
-  **Renaturalizacja** (przywracanie warunków naturalnych) cennych przyrodniczo terenów.
-  **Poznawanie** stanu i śledzenie fauny i flory oraz zachodzących tam zmian.
-  **Szerzenie** w społeczeństwie wiedzy o rodzimej faunie i florze, zagrożeniach i możliwościach ochrony oraz popularyzowanie metod czynnej ochrony przyrody poprzez edukację ekologiczną.

Na obszarach północno-wschodniej Polski stowarzyszenie prowadzi prace badawcze nad ptakami drapieżnymi, w tym nad sówkami na obszarze Biebrzańskiego Parku Narodowego oraz w Puszczy Augustowskiej.

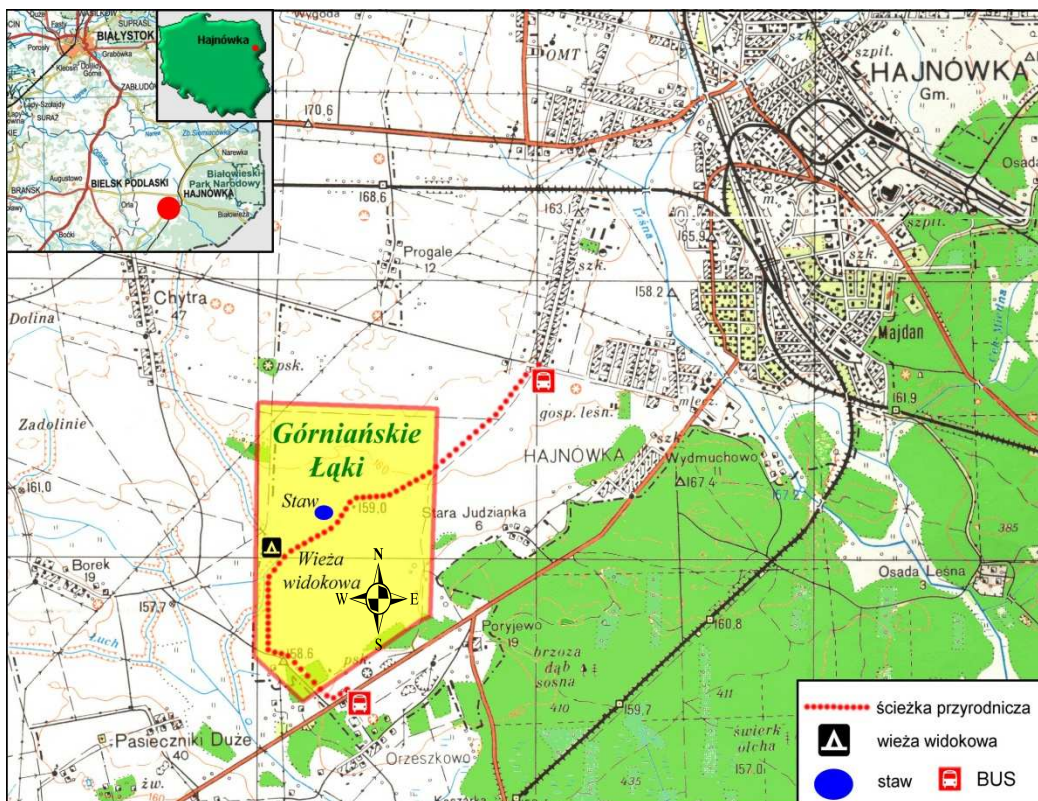
Uczestniczy też od roku 1995 w międzynarodowym projekcie „Monitoring of Raptors and Owls In Europe”, gdzie prowadzi badania na największej ilości powierzchni badawczych z wszystkich krajowych instytucji.

Wszystkie prace, poza projektami unijnymi (ochrona orlika, ochrona lasów bagiennych i plan ochrony Puszczy Białowieskiej) są prowadzone przez stowarzyszenie na zasadzie wolontariatu, czyni nieodpłatnie. Podobnie zarząd stowarzyszenia nie pobiera honorariów za swoją pracę i koordynację poszczególnych zadań.

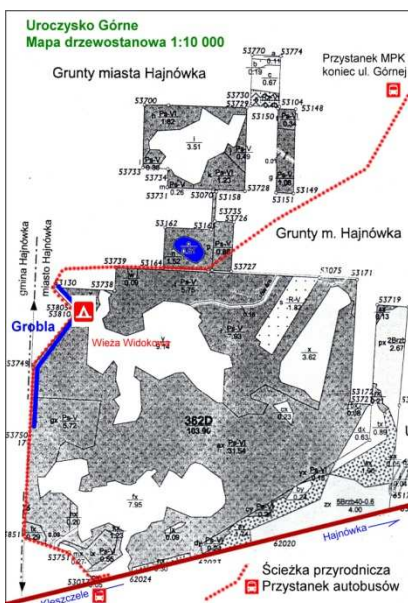
Członkowie naszego stowarzyszenia są też autorami przyrodniczych map Puszczy Białowieskiej oraz Bagien Biebrzańskich wydanych w dużej skali 1:50 000. Mapy te zapoczątkowały na tych terenach turystykę przyrodniczą z poszanowaniem przyrody.



Artur Domaszewicz, Eugeniusz Pugaczewicz. PTOP. B-za. 1995



Mapka sytuacyjna ścieżki przyrodniczej Hajnówka-Poryjewo oraz mapa drzewostanowa Górniańskich Łąk



Polskie Towarzystwo Ochrony Pierwotnej Przyrody powstało w roku 2003. Jego zadaniem w latach 2010-2015 jest m.in. inna ochrona Puszczy Białowieskiej. Aktualnie w ramach programów unijnych prowadzi dwa projekty: ochrona ptaków drapieżnych oraz ochrona lasów bagiennych P. Białowieskiej.



Urząd Miasta Hajnówki jest partnerem naszego stowarzyszenia. Prowadzimy dzisiaj 2 projekty: ochrona doliny Leśnej w granicach miasta oraz przygotowujemy infrastrukturę turystyczną na terenie Górniańskich Łąk w ramach edukacji ekologicznej i turystyki.

Fundatorem broszury jest Burmistrz Miasta Hajnówki, pan Anatol Ochryciuk

Redakcja: Artur Domaszewicz, skany: Aleksander Chmielewski, zdjęcia: archiwum PTOPP rysunki: Władysław Siwek, Tomasz Cofta, mapy: dzięki uprzejmości PPGK w Warszawie oraz Nadleśnictwa Hajnówka.