



ПРЕГЛЕД СИТУАЦИЈЕ КРАЈЕМ ЛЕТА И ПОЧЕТКОМ ЈЕСЕНИ 1944.

Савезничке армије антифашистичке коалиције биле су крајем септембра и почетком октобра 1944. у стратегијској офанзиви ва свим ратиштима: европском, пацифичком и далекоисточном (осим у Кини).

Резултати које су савезници тада постигли и апсолутна надмоћност на копну, у ваздуху и на морима створили су услове за победу антихитлеровске коалиције над нацистичком Немачком и фашистичким Јапаном.

На највећем и најважнијем ратишту другог светског рата — европском, Црвена армија је носила главни терет рата,

У лето 1944. јединице Црвене армије на совјетско-немачком фронту отпочеле су далекосежне операције, које у војном и политичком погледу спадају међу најважније догађаје у другом светском рату.

Прелазећи постепено у офанзиву од 9. јуна до 20. августа 1944. с крупним оружаним формацијама — фронтима, Црвена армија је до половине октобра ослободила до тада још неослобођену територију СССР-а, осим мањих делова северних поларних области и Прибалтика и први пут, после почетка другог светског рата, избила на немачку границу у Источној Прусској. Поред тога, њене јединице су извршиле продор на пољску државну територију, избивши пред Варшаву, и на чехословачку државну границу.

Продирући преко Румуније, јединице Црвене армије су достигле мађарску источну границу, продрле на мађарску територију и отпочеле дејства према Будимпешти и Блатном језеру.

У међувремену су на јужном крилу совјетско-немачког фронта јединице 3. украјинског фронта Црвене армије прешле Дунав 8. септембра и продрле у Бугарску, пошто јој је СССР претходно, 5. септембра, објавио рат.

Као последица ових успеха, дотадашњи савезници хитлеровске Немачке — Румунија, Финска и Бугарска — иступили су из рата.

У Румунији је, после продора совјетских јединица на њеу територију, 23. августа 1944. под вођством Комунистичке партије Румуније, дошло до оружаног устанка у Букурешту, када је збачена с власти фашистичка влада Антонескуа, а већ сутрадан, 24. августа, Румунија је објавила рат Немачкој.

Финска је иступила из рата 4. септембра 1944. после избијања јединица Црвене армије на њено тло, док је у Бугарској 9. септембра извршен преврат — збачена је монархофашистичка влада и успостављена влада отечественофронтоске Бугарске, која је одмах прекинула све односе с нацистичком Немачком и објавила јој рат.

Скоро истовремено с почетком летње офанзиве јединица Црвене армије на совјетско-немачком фронту, западни савезници су, нешто раније, 6. јуна 1944, отворили дуго очекивани други фронт искрцавањем знатних снага у Нормандији, у северној Француској, а нешто касније — 15. августа — и у јужној Француској. Сталним појачавањем инвазионих снага затадни савезници су успели да до 25. августа изврше продор до Сене, ослободе Париз, главни град Француске, после пуне четири године окупације и тиме окончају битку за Нормандију.

Након спајања Северних инвазионих снага са Јужном инвазионом групацијом 11. септембра код Сомбернона, створен је јединствен западни фронт, па су тада савезничке армије удруженим снагама продужиле напредовање према западној немачкој граници. До половине октобра 1944. западни савезници су ослободили целокупну Белгију, продрли у Холандију, ослободили највећи део североисточне Француске и Луксембурга и отпочели дејства на немачкој државној граници ради продора у богату Рурску област, од виталног значаја за Немачку.

За то време на једном другом ратишту — у Италији, ситуација је била нешто друкчија. Савезници су на овом ратишту напредовали веома споро, па су тек крајем августа успели да пробију немачке од-

брамбене ооложаје, тзв. *Готску линију*, овладају њеним већим делом и да до половине октобра избију северно од линије Римини — Фиренца — Пистоја — Вијаређо, угрожавајући непосредно Равену и Болоњу.

СИТУАЦИЈА НА БАЛКАНСКОМ РАТИШТУ

Балкан је (непрестано био у жижи интересовања Хитлера и немачке Врховне команде оружаних снага (Вермахта). Преко Балкана воде важне комуникације које су повезивале Трећи Рајх с Блиским истоком. Поред тога, Балкан је представљао важну стратегијску област како за немачку ратну привреду, тако и за дејств(а на источном фронту. На Балкану је за ратну привреду Трећег Рајха обезбеђивано 50% нафте и нафтних деривата, 100% хрома, 60% боксита, 29% антимона и 21% бабра, па је стога ово подручје било од ванредног значаја за ратни потенцијал нацистичке Немачке.

Од шест балканских и суседних држава, три су биле немачки савезици (Бугарска, Мађарска и Румунија), док су Албанија, Грчка и Југославија биле окупиране.

На територији окупираних држава на Балкану налазили су се јаки ослободилачки покрети, од којих је југословеноки народноослободилачки покрет, са својом оружаном и револуционарном снагом — Народнослободилачком војском и партизанским одредима Југославије, био најјачи и најопаонији по планове Трећег Рајха.

Средином октобра 1944. на југословенском ратишту борило се против окупатора и домаћих квислиншких и контр'ареволуционарних формација 18 корпуса Народнослободилачке војске Југославије са 50 дивизија и око 500.000 наоружаних бораца.

Ове снаге су тада везивале за себе 6 немачких корпуса са 19 комплетних дивизија, 24 пешадијска и полицијска пука, поред већег броја самосталних и полицијских јединица, затим усташко-домобранске^а недићевске, четничке и друге квислиншке формације — укупно око 1,1 милион људи под оружјем.

Средином октобра јединице НОВЈ дејствовале су у следећем рапореду: у Македонији 15, 16. и Брегалничко-струмички корпус, у Црној Гори и Херцеговини 2. корпус, у Босни 3. и 5. корпус, у Хрватској 4, 6, 8, 10. и 11. корпус и у Словенији 7. и 9. корпус, док је Корпус народне одбране Југославије са својим јединицама дејствовао широм земље.

У Србији, пак, где је врховни командант НОВ и ПОЈ маршал Југославије Јосип Броз Тито током лета 1944. пребацио тежиште дејстава јединица НОВЈ, јер је Србију сматрао „врло важним фактором за завршетак ослободилачке борбе“, борили су се оредином октобра 1944. Прва армијска група (1. пролетерски и 12. корпус) и 13. и 14. корпус НОВЈ — укупно 17 дивизија са око 100.000 војшдаа.

Оцењујући стратегијску важност Србије за вођење даљих операција за коначно ослобођење земље, врховни командант НОВ и ПОЈ маршал Тито одлетео је авионом 19. септембра у Москву, где је постигнут споразум о заједничком учешћу јединица Црвене

армије и НОВЈ у ослобођењу источних крајева Југославије и Београда.

Совјетска агенција ТАСС објавила је у вези с тим 28. септембра 1944. саопштење у коме се, поред осталог, каже:

„Пре неколико дана совјетска команда — имајући у виду интересе развијања борбених операција против немачких и мађарских трупа у Мађарској — обратила се Националном комитету ослобођења Југославије и Врховном штабу НОВ и ПОЈ с молбом да даду пристанак на привремени улазак совјетских трупа на југослованаку територију која се граничи с Мађарском . . . совјетска команда саопштила је том приликом да ће совјетске трупе, пошто изврше овоје оперативне задатке, бити повучене из Југославије.“

На основу тог споразума, прве совјетске јединице из састава 3. украјинског фронта (командант маршал Фјодор Иванович Толбухин) прешле су југословенску границу на Дунаву код Кладова 22. септембра 1944, а нешто касније и према Неготину и Зајечару и отпочеле дејства према предвиђеном плану заједно с јединицама 14. корпуса НОВЈ.

Четрнаестог октобра 1944. Прва армијска група (командант генерал-лајтнант Пеко Дапчевић, политички комесар пуковник Мијалко Тодоровић), извршавајући историјске директиве Врховног команданта од 19. и 28. августа и 9. октобра 1944. за ослобођење Србије и Београда, нашла се, после тешких дотадашњих борби, на непосредним прилазима главног града Југославије, на линији Велики Мокри Луг — Бањица — Кнежевац — Макиш, да би заједно с јединицама Црвене армије с те линије прешла у одлучујући напад за његово коначно ослобођење.

ОСЛОБОЂЕЊЕ БЕОГРАДА

Непосредно пре гочетка напада командант 1. армијске групе издао је заповест 14. октобра 1944, у којој је, између осталог, стајало:

„По^асле спајања са совјетским трупама и заједничког чишћења непријатељских упоришта од Тополе до Београда наше јединице се налазе заједно са совјетским механизованим корпусом иа прилазима херојског главног града наше отаџбине. Наш корпус (1. пролетерски) и јединице 12. корпуса добиле су задатак да заједно са мотомеханизованим јединицама корпуса совјетске армије ликвидирају немачке окупаторске трупе и њихове помагаче у Београду. Ми данас извршавамо историјску задаћу у овом рату ^аиме што главни град наше отаџбине ослобађамо од њемачко-фашистичког ропства и недићевско^а четничке издаје и враћамо га свом народу и отаџбини.“

Потом су се 6 дивизија 1. армијске групе, у садејству с ојачаним 4. гардијским механизованим корпусом Црвене армије (командант генерал-лајтнант тенковских трупа Владимир Иванович Жданов), сручиле као лавина у поподневним часовима 14. октобра 1944. према Београду, изводећи главни удар општим правцем Бањички вис — Аутокоманда — Славија — Калемегдан, а помоћни — правцем Топчидер — Чукарица — Главна железничка станица.



Маршал Тито у свом радном кабинету на о. Вису. Маршал је боравио на Вису од 8. јуна до 19. септембра 1944, када је одлетео на разговоре у Москву. По повратку из Москве 28. септембра задржао се у Крајови (у Румунији) до 9. октобра одакле је прешао у Вршац, где је остао све до ослобођења Београда. (Војни музеј у Београду)

На главном правцу удара нападале су три дивизије 1. пролетерског корпуса (5. ударна, 1. и 6. пролетерска дивизија „Никола Тесла“) са ојачаним 4. гардијским механизованим корпусом, док је на помоћном правцу дејствовао 12. корпус са 11, 16. и 28. ударном дивизијом.

Дејства ових јединица снажно је подржавала авијација совјетске 17. ваздухопловне армије (командант генерал-пуковник Владимир- ,Александрович Судец).

Борбе које су потом настале биле су веома тешке и оштре, јер је непријатељ Београд претворио у врло брањено упориште, које је, не без разлога, назвао „тврђава Београд^а. Најзад, после седам дана борби, 20. октобра 1944. у преподневним часовима, после 42 месеца сурове окупације ослобођен је град који се цело време рата није никад предао. За ослобођење Београда положили су своје животе 2.953 бораца НОВЈ и 976 бораца Црвене армије, не рачунајући бројне рањенике две савезничке војске.

У борбама за Београд истакли су се пожртвовањем и храброшћу и сами Београђани. Они су иомагали борцима у гурању топова, ношењу рањеника, а многи од њих, са отетим или скривеним оружјем, изашли су на улице, прикључивали се јединицама и борили у првим редовима, све док Београд није био ослобођен. Потом су хиљаде Београђана ступили добровољно у јединице 1. армијске групе. Слободарски Београд је на тај начин исказивао свој патриотизам и приврженост ослободилачком покрету и револуцији народа и народности Југославије.

Грађани главног града Југославије нису заборавили ни на погинуле борце и руководиоце Црвене армије, који су се херојски борили за његово ослобођење, управо онако како су се борили и за сваки свој град. Многи од њих су превалили пут од Стаљинграда до Београда да би, изгарајући у борби, оставили своје животе у Београду, гинући смрћу јунака. Београђани



Командант 1. армијске групе генерал-лајтнант Пеко Дапчевић (из ратне штампе)

су им се достојно одужили на једино могући начин — свечано су сахрањени заједно с борцима НОВЈ на лепо уређеном Спомен-гробљу ослободилаца Београда, које се налази у данашњој Рузвелтовој улици. Ту су, такође, сахрањени совјетски борци погинули у Мађарској, који су умирући изразили жељу да буду сахрањени у Београду, за чије су се ослобођење претходно борили, у граду који их је топло и братски примио.

Командант 1. армијске групе генерал-лајтнант Пеко Дапчевић, по ослобођењу Београда, упутио је врховном команданту НОВ и ПОЈ маршалу Титу депешу следеће садржине:

„Вашу историјску зајаву смо извршили: ослободили смо престоницу Демократске Федеративне Југославије. Борећи се раме уз раме с јединицама херојске Црвене армије, наши борци осветили су се немачким бандитима за све њихове злочине над Београдом, осветили су шести април, Бањицу и Јајинце.

Ми смо спремни за јуриш на Земун. С нама је братска Црвена армија. Наша парола је: За домовину и за Тита!“

22. УИ1.

Јављајте овакви дан ујутро мјесто за спуштање материјала« Сигнале мијењајте на десет дана* Јавите координате аердрома за евакуацију рањеника. /1-»-37/

/' ВЈШ,

Одобравам пребацивање II Кролетерске бригаде у састав 21» дивизије, Проблем попуне што пре решите« Свугдје сами мобилизујте, Покељан ваш брзо одлакајте од тога терена* Васо и Карко заузели Чајетику и Краљеве Воде, Нападају Палисад« Одбијене интервенције од Добруна и % брза« "Воко се пробија ка Баои. Коча јавља © концентрацији код Леоквица Нашу директиву Примите од Кочв« /1-9

26 ЛШ,

Закон олову А од ооам ватрн« Са земље морзе 0 /Олга/ из ваздуха Р /Раде/, Тачно преизградите датум чекања на поединим мјестима?г» Бар један дан унапред следеће мјесто. Сигнале не мењати без нашег зншт. Проко Горшкова и Коче регулишите снабдијвања. /2-64/ ДД

За Кађу - Усвојени су твоји предлози у погледу VI бригаде као и секретара дивизионог комитета« /3-27/

За команданта I Корпуса постављамо Генерал - лајтнанта Пека Дапчевића, који ће истовремено командовати и групом дивизија. /1-35 28ЈШ. "

Дајемо вам напомене за шире разматрање ситуације, Претстоји повлачење угара из Србије, Може се скоро очекивати остварење веза са Русима, на нашим поточним границама« Настаје доморализација код четника и партизана* Немци ће бити заузети на све стране* Брзо ће се развизити догођаји, што захтјева ваш бржи рад и маневрацију трупа« Крварење и губљење времена око неког тврђеног градића није рентабилно. За нас је важно добити позиције ка тврђени, у колико шире у толико би бид боље, Сада је битно овладати стратегијом гредом Рудник-Суворор-Соколска Планина-Цер, из разлога - разбијаша основних четничко-недићевских снага, бржег надирања ка Шумадији и Београду, добијана огрунних ослонаца за наше трупе, отварања услова за нову мобилизацију, добијања војничког и политичког ефекта« Можда већ од сада треба котражити начин да се лаке уларг јединице убаце у шумадијску и београдску оперативну зону, ради развлачења непријатељских ПШВ и стварања мобилизацијских центара, Груписање и задржавање јаквих снага на Западној Морави опано је и нерентабилно. Тај гркљан је вакан за непријатеља и он ће га кестоко бранити, Дакле, на сектору Рудник-Суворор-Повлен у прво време треба избити бар са 3 дивизије, па се постепено ширити ка истоку и западу уводећи нове снаге које ће долазити са Зуга. Прелаком ка се веру порушити пругу и видјети непријатељску реакцију, Лекић ће касније стићи и он ће поћи директно на свој сектор. Слажем се са ваим правцем кретања ш тро снага« Остајемо при мишљењу да преко Западне Мораве, источно од Чачка, треба упутити покретне и добро војене бригаде, да он се непријатељ развучао на ширем простору«. Наравно ми вам оставишмо одрешене руке да радите према вашој оцјени ситуације у дивизија« ДД /6-85, 7-116, 8-119, 9-120/

Ми замишљамо овакав распоред ваших снага\$ -

- 1.- Воко и Жарко остали би на сектору вишеградако пруга - Златибор - Драгачево.
- 2.- Прва, пета и седамнаеста треба да овладају гредом Суворор - Рудник - Скопска Планина»
- 3.- Двадесет прва српска последице заједничког марша са ваим снагама до Суворор - Рудника убацила би се на бригадима у Шумадију и ка Коомају.

Факсимил директиве врховног команданта НОВ и ПОЈ маршала Тита од 28. августа 1944. упућене команданту 1. пролетерског корпуса генерал-лајтнанту Пеку Дапчевићу (Архив Војноисторијског института)

Одајући признање херојској борби јединица НОВЈ и Црвене армије за ослобођење главног града Југославије Београда, врхоени командант НОВ и ПОЈ маршал Југославије Јосип Броз Тито издао је заповест 20. октобра 1944. којом је „за ванредно јунаштво и упорност у борби за ослобођење Београда" изразио своју захвалност и признање борцима, командирима, командантима и политичким комесарима 1. пролетерске, 5. ударне, 6. пролетерске, 11, 16, 21, 28. и 36. ударне дивизије.

ТИТОВА ДИРЕКТИВА ЗА ДЕЈСТВА У СРЕМУ

Сутрадан, 21. октобра 1944, маршал Тито је упутио Штабу 1. армијске групе директиву за дејства у Срему следеће садржине:

„Прва и 6. дивизија треба да остану привремено у Београду. Двадесет прва, 11. и 36. дивизија треба

да дејствују у правцу Земуна. Шеснаеста треба дејствовати на Обреновац са појачаном артиљеријом и нешто тенкова. Двадесет осма треба да форсира Саву више Обреновца. Пета треба да се пребаци код Панчева и посједне леву обалу Дунава од Земуна до ушћа реке Тисе. После заузимања Земуна, 5. дивизију поново пребацили на десну обалу Дунава код Београда и онда ће се са 5, 11, 36. и 28. дивизијом очистити територија до линије Нови Сад — Ириг — Рума — Јарак на Сави. При заузећу Руме и других отпорних тачака непријатеља на овој линији могу вам садејствовати сремске бригаде које се налазе на сектору Фрушке горе. Овај план је договорен са командовањем Црвене армије и наше снаге представљају лево крило трупама Црвене армије које ће бити на сектору Нови Сад и даље према Мађарској."

Овим планом Врховни командант је решио основна питања даљих дејстава на сремском фронту, као и садејства НОВЈ и Црвене армије, и по њему ће се, уз мање измене, поступати скоро све до краја 1944, а посебно у вези с учешћем совјетског 68. стрељачког корпуса на сремском фронту на правцу Илок — Сотин — Вуковар — Осиек, што је касније договорено на састанку од 17. до 20. новембра 1944. у ослобођеном Београду између маршала Тита и маршала Толбухина, команданта 3. украјинског фронта Црвене армије.

ОСЛОБОЂЕЊЕ ЗЕМУНА И БЕЖАНИЈЕ

Двадесетог октобра 1944, по заузимању Савског моста и прелаеку југословенских и совјетских јединица на леву обалу Саве, отпочела је борба за ослобођење Земуна и Бежаније.

Након повлачења из Београда, разбијени остаци одбране Београда прихваћени су од немачких јединица које су на линији Земун — Бежанијска коса организовале прихватни положај за извлачење заосталих група које су се повлачиле из Београда. Костур немачке одбране у ширем рејону Земуна чинио је 750. пук 118. ловачке дивизије, док се на Бежанијској коси налазила Борбена група „Фон Трота“, названа по имену команданта 3. батаљона 893. пука 264. пешадијске дивизије. У групи се, поред 3. батаљона, налазила и 3. батерија 505. СС артиљеријског дивизиона 5. СС брдског армијског корпуса, као и неке друге мање јединице.

Обе непријатељске групације подржавала је Артиљеријска група „Земун“, док су се у Батајници налазили делови Оклопногренадирског јуришног дивизиона 2. оклопне армије спремни за прихват и подршку.

Југословенске и совјетске јединице које су 20. пре подне прешле преко Савског моста на Старо сајмиште, наступале су у три колоне:

— 13. пролетерска бригада „Раде Кончар“, под командом мајора Милана Жежеља и политичког комесара мајора Ивана Денца, наступала је дуж десне обале Дунава према Земуну;

— два пука совјетске 73. гардијске стрељачке дивизије, под командом генерал-мајора Семјона Антоновича Козака, наступала су лево од 13. проле-



Командант 4. гардијског механизованог корпуса Црвене армије генерал-лајтнант Владимир Иванович Жданов (у средини) одаје пошту црвеноармејцима палим у борбама за ослобођење Београда (Војни музеј у Београду)

терске бригаде у захвату Земунског пута (данашњег Булевар Лењина);

— 22. српска (космајска) бригада (командант Радослав Маричић Каплар, политички комесар Радован Гаковић), и 1. личка бригада (командант Димитар Заклан, политички комесар Јовица Грковић), 6. пролетерске дивизије наступале су лево од совјетске 73. гардијске дивизије према Бежанији.

По преласку ових јединица преко Саве отпочеле су тешке борбе, а нарочито према Бежанији. Немци су упорно бранили Бежанијску косу, јер су желели тим правцем да извуку ојачани 5. СС полицијски пук јачине од око 1.300 људи, под командом Валтера Цимермана, који се није успео извући са Чукарице, па је тек следеће ноћи (20/21. октобра 1944) требало да се, преко Аде Циганлије, повуче на Бежанијску косу, у чему су и успели користећи гумене чамце и скеле, али су при томе претрпели и сами знатне губитке: извукло се само око 800 војника из читавог пука. Немци су ову групу називали и Борбеном групом



Група грађана у уличним борбама за ослобођење свог родног града Београда (Војни музеј у Београду)

„Цимерман“. То је била последња немачка јединица (група) која се извукла из Београда.

Борбе 20. октобра, на прилазима Земунa и Бежаније, због тога су биле веома оштре. Немци су цео дан засипали јаком артиљеријском ватром борце НОВЈ и Црвене армије, па чак, у једном налету, и авијацијом. Али, како су се око подне појавили совјетски авиони, немачки су били брзо присиљени да се повуку.

У извештају Штаба 6. пролетерске дивизије од 21. октобра 1944. Штабу 1. пролетерског корпуса је писало:

„Непријатељ врло упоран. Данас је неколико пута вршио контранападе на наше лијево крило. Бори се до задњег метка. На правцу Тринаесте (наше десно крило) вршио је два пута напад.“

Штаб 6. пролетерске дивизије (командант пуковник Ђока Јованић, политички комесар потпуковник Никица Пеиновић) одлучио је да са 1. личком бригадом и 22. српском (космајском) бригадом изврши на-

пад на Бежанију, док је 2. личка бригада (командант Драган Ракић, политички комесар Бранко Дамјановић, а касније Милан Павичић) прешла на леву обалу Саве преко Савског моста ноћу 20/21. октобра, као други ешелон дивизије.

Пошто је непријатељ пружао веома жилав отпор, Совјети су 21. октобра убацили у борбу и 13. моторизовану гардијску бригаду, делом у борби за Бежанијску косу, а делом за Земун. У току целе ноћи 21/22. октобра водиле су се веома жестоке борбе за Земун, Бежанију и Бежанијску косу. Око поноћи 21/22. октобра ослобођене су Бежанија (осим цркве и школе) и Бежанијска коса (осим главног венца).

У тим борбама 1. личка бригада је имала 15 мртвих и 68 рањених. Међу погинулим био је и политички комесар 2. батаљона првоборац Јово Чопић, који је прешао дуги борбени пут са својом бригадом, од кршне Лике до Београда, да би храбро погинуо, на челу свог батаљона, у борбама за Бежанију. Ту је, такође, погинуо и заменик политичког комесара 3. батаљона Младен Штетић.



Командант 1. армијске групе НОВЈ генерал-лајтнант Пеко Дапчевић и политички комесар пуковник Мијалко Тодоровић одају последњу пошту црвеноармејцима палим за ослобођење Београда (Војни музеј у Београду)



Курири 1. пролетерског корпуса у ослобођеном Београду (фототека „Народне армије“)

У јутарњим часовима 22. октобра 1944, југословенске и совјетске јединице су кренуле поново у напад уз подршку тенкова и успеле да ослободе Земун и у потпуности овладају Бежанијском косом.

У Земуну је, након тога, као посадна јединица, остала 13. пролетерска бригада, која је за ослобођење тог места имала 16 погинулих и 98 рањених. За команданта града Земуна постављен је њен командант мајор Милан Жежељ, док је за политичког комесара, у споразуму с партијском организацијом, одређен Бранко Пешић.

Борбом за ослобођење Земуна и Бежаније дејства су пренета у источни Срем.

СТРАТЕГИЈСКИ ЗНАЧАЈ СРЕМА И СРЕМСКОГ ФРОНТА

Од памтивека је Срем по своме географском положају у међуречју Дунава и Саве био мета разних поробљивача чији су походи ишли било на исток, било на запад. Ретко је који рат протутњао Европом



Командант совјетске 73. гардијске стрељачке дивизије генерал-мајор Семјон Антонович Козак, двоструки херој Совјетског Савеза и народни херој Југославије

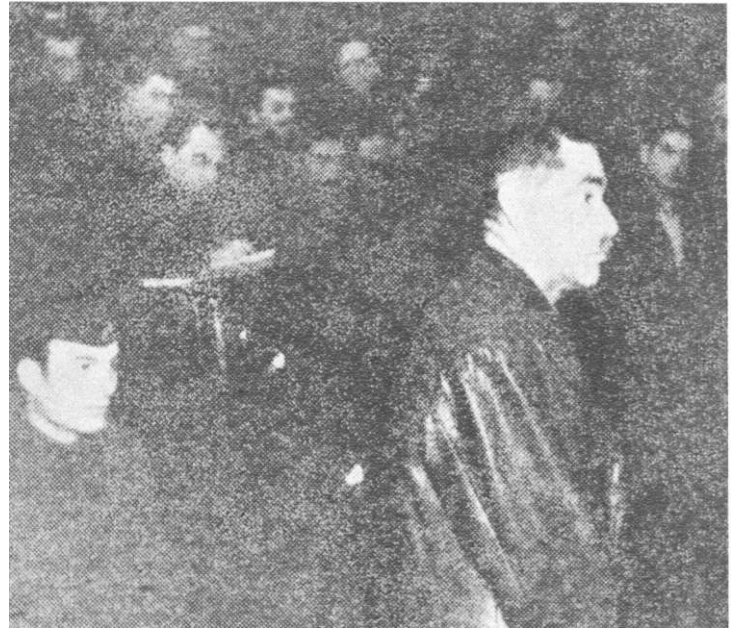
а да његови путеви нису водили преко Срема. Газиле су га и палиле римске легије, војске Византије, Атилине, гепидске и аварске хорде, франачки и крсташки легиони, војске Мађарске, Бугарске и Турске и армије Аустро-Угарске Империје.

Сремска Митровица, називана од Римљана Сирмиум, била је једна од престоница огромног Римског Царства.

Срем је био поприште ратних дејстава и у првом светском рату, када је српска војска, после пораза аустроугарских армија, пренела своје операције на сремско тло. У другом светском рату Срем је био снажно жариште устанка од 1941, па све до завршетка рата, тј. до пробоја сремског фронта и коначног ослобођења земље.

Према попису становништва из 1931, у Срему је живело 316.444 житеља од којих 185.600 Срба, 48.000 Хрвата, 40.000 припадника немачке народносне групе (фолксдојчера), 13.200 Мађара, 14.600 Чеха и Словака и 15.044 припадника осталих народа и народности. Тај се број, највероватније, сразмерно повећао за око 15% до 1941. године.

У Краљевини Југославији није било мање области са тако хетерогеним саставом становништва, као што је био случај у Срему. Управо због таквог састава



Александер Лер за време суђења. Заробљен је 15. маја 1945. Суђено му је, као ратном злочинцу, од стране Војног суда у Београду од 5. до 17. фебруара 1947. Одговарао је за почињене злочине које су његове јединице починиле у окупираној Југославији за време док је он био командант Југоистока, а посебно зато што је у својству команданта немачке 4. ваздухопловне флоте, у априлском рату, издао наређење, по налогу његовог наредбодавца рајхсмаршала Хермана Геринга, врховног команданта немачког ваздухопловства (Луфтвафе), да се бомбардује Београд, који је још 3. априла 1941. проглашен отвореним градом. Том приликом је догинуло око 32.000 лица, десетак хиљада је рањено, док су потпуно уништене 672 зграде, јако оштећене 1.601, а делимично 6.829 зграда и других објеката.



Рајхсмаршал Херман Геринг (с руком на челу) за време суђења пред Међународним војним судом у Нирнбергу. Осуђен је, као ратни злочинац, 1. октобра 1946. на смрт вешањем, али се, највероватније, уз помоћ са стране, да би избегао пресуду, отровао у затвору 15. октобра. Десно од њега је Хитлеров заменик (до 1941) Рудолф Хес, осуђен је на доживотну робију; још увек се налази на издржавању казне, у затвору Шпандау, код Берлина (из албума потпуковника Милована Целебџића)



Распоред Групе армија „Е“ у Грчкој и Албанији пре повлачења

становништва успешан развој оружаног устанка у Срему имао је изванредан значај за развој народно-ослободилачког покрета не само у Војводини него и шире. До октобра 1944. од бораца из Срема је било формирано 11 војвођанских бригада. Сви покушаји Немаца да униште тако снажно жариште НОП-а на том малом простору нису имали успеха. Сремски партизани су одолевали свим офанзивама и стално успевали да се одрже у својим питомих селима и Фрушкогорским и Босутским шумама. Народ Срема и сремски борци срасли су у једну нераскидиву целину коју никакве силе нису могле уништити.

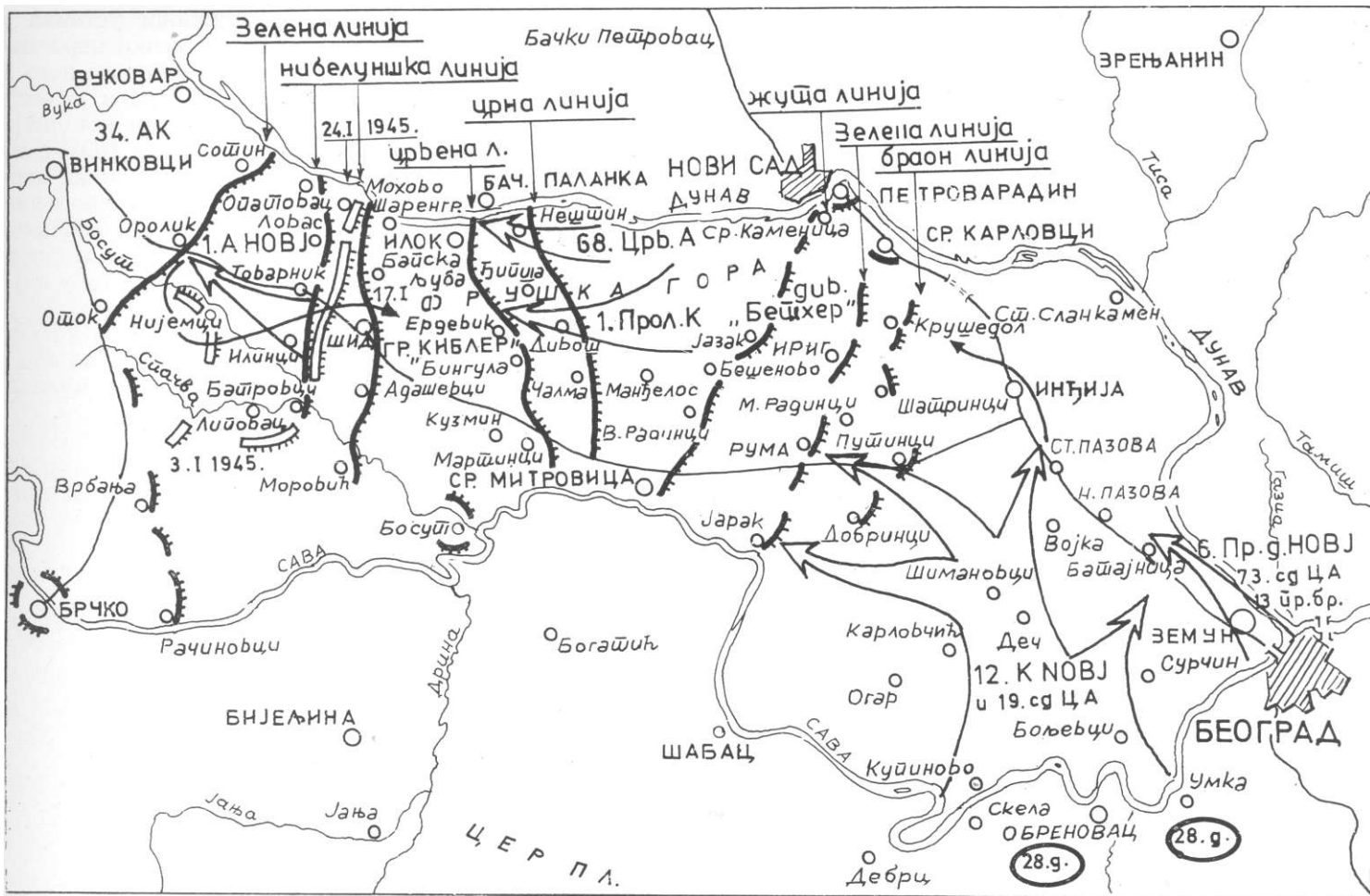
Што су се јединице НОВЈ и Црвене армије више приближавале Београду, то је за обе стране све више добијао на значају простор између Саве и Дунава, тј. Срем.

Још пре пада Београда немачка Врховна команда је оценила да се нова линија одбране може организovati једино на Дунаву у Срему и на Дрини и тако отклонити испадање из савезништва још само два преостала квислиншка режима у Европи: Павелићеве НДХ и фашистичке Мађарске и несметано обезбеди повлачење Групе армија „Е“.

У Мађарској је половином октобра регент Миклош Хорти затражио примирје код влада СССР-а, САД и Велике Британије, али су Немци брзо интервенисали: притворили су Хортија, а нову владу је



Овако је изгледало повлачење немачких јединица кроз Санацк и Босну (из албума потпуковника Милована Целебџића)



Седам немачких одбрамбених линија у Срему

образовао вођа фашистичке организације „Стреласте крстови“ Ференц Салаши. Тјав развој догађаја приморао је Немце да ангажују јаче снаге у овом простору, толико важном за даље вођење рата.

Због важних комуникација које воде у правцу Славонског Брода и Загреба, Срем је могао да буде важан операцијски правац за офанзивне операције НОВЈ и Црвене армије после пада Београда. Због тога је Срем, у коме је већ постојало јако партизанско жариште, дошао у први план немачког стратегијског фронта на југоистоку Европе.

Посебно место у немачким плановима заузимао је Срем до краја 1944, због повлачења немачке Групе армија „Е“ из Македоније, Србије и Црне Горе.

Група армија „Е“ (командант генерал-пуковник Александер Лер) била је врло снажна немачка групација на Балкану и налазила се непосредно под командом команданта Југоистока (који је истовремено био и командант Групе армија „Ф“) генерал-фелдмаршала Максимилијана фон Вајкса. Група је била дислоцирана у Грчкој и на грчким острвима у Јонском, Егејском и Средоземном мору, са седиштем у Солуну. Основни задатак ове групе је био да обезбеди истурени бок немачке снаге на југоистоку и спречи евентуално савезничко искрцавање на томе подручју.

Групу армија „Е“ сачињавале су следеће јединице:

— Команда источног Егеја и Родоса (командант оклопних јединица Клеман) с Јуришном дивизијом „Родос“ и 967. тврђавском бригадом „Лерос“;

— Команда Тврђаве „Крит“ (командант генерал пешадије Фридрих Вилхелм Милер) са 22. пешадијском и 133. тврђавском дивизијом;

— 68. армијски корпус (командант генерал авијације Хелмут Фелми), са седиштем у Атини. У саставу корпуса налазиле су се 41. тврђавска дивизија (крајем 1944. преименована у пешадијску), 117. ловачка и 11. ваздухопловна пољска дивизија;

— 22. брдски армијски корпус (командант генерал брдских трупа Хуберт Ланц), са седиштем у Јањини. У саставу корпуса налазиле су се 104. ловачка дивизија, 966. тврђавска бригада „Шпителер“, 1017. тврђавска бригада „Јегер“ и Борбена група „Штојерер“;

— 91. армијски корпус (командант генерал-лајтант Вернер фон Ердмансдорф), са седиштем у Солуну. Корпусу су биле потчињене 4. СС полицијска оклопногенералска дивизија, 969. тврђавска бригада, Бригада „Еберлајн“ (639. пук за осигурање и 81. ландесшицен пук), 963. тврђавска бригада „Клоц“, бугарска 9. пешадијска дивизија и више других јединица батаљонског састава;

— Команда авијације, на челу с генералом авијације Финком, са око 12.000 људи и 19. противавионском артиљеријском дивизијом;

— Адмирал Егеја вицеадмирал Ланге са око 33.000 морнара.

У Групи армија „Е“ налазило се укупно око 350.000 људи и 19.000 коња.

Када је Хитлер крајем августа 1944. донео одлуку о напуштању Грчке због настале ситуације у Румунији, превирања у Бугарској и продора јединица Црвене армије на територију Румуније и према Бугарској, прве јединице Групе армија „Е“ — 4. СС и 117. дивизија и делови 133. и Јуришне дивизије „Родос“ — почеле су с пребацивањем у шири рејон Београда и у Банат. Нешто касније, почетком октобра 1944. главнина Групе армија „Е“ почела је да напушта Грчку и да се повлачи преко Македоније и Србије према Дрини, док су јединице 21. брдског армијског корпуса (181. и 297. пешадијска дивизија), које су у међувремену потчињене Групи армија „Е“, отпочеле са извлачењем из Албаније и Црне Горе ка југоисточној Босни.

На повлачење немачких јединица из Грчке, врховни командант НОВ и ПОЈ маршал Тито је реаговао одмах упућујући 1. септембра 1944. директиву свим јединицама, штабовима и командама широм Југославије, у којој се каже:

„Положај Нијемаца у земљи је врло тежак. Њихове снаге које се из Грчке и Албаније повлаче преко Македоније и Србије дјелимично су дезорганизоване. Због разорених пруга углавном се повлаче цестама. Очекује се даље повлачење ка северу.“

Од свих јединица тражим максимално развијање иницијативе и офанзивног полета, све јаче уништавање комуникација, заузимање важних чворова, градова и других упоришта. Од вас тражим да не дозволите Нијемцима да се организовано извуку и изнесу оружје из наше земље.“

Борбе које су потом вођене с јединицама Групе армија „Е“ и 2. оклопне армије биле су врло тешке и оштре. Маса непријатељских војника од око 400.000 људи грчевито се борила у свом повлачењу кроз Македонију, Црну Гору Косово и Метохију и западну Србију долином Ибра и Западне Мораве, као и преко Санцака ка Дрини и Вишеграду и даље према добијеним задацима, било у Срем, било у Подравину или, пак, преко Драве и јужну Мађарску.

Од наведених јединица Групе армија „Е“ — 11, 22, 41. и 117. дивизија, као и делови Јуришне дивизије „Родос“ и више других јединица батаљонског састава (од којих један тенковски), бориле су се на сремском фронту, као и 18. СС брдски полицијски пук из састава полицијских снага у Грчкој под командом СС-групенфирера и генерал-лајтнанта полиције Валтера Шимане.

У другој половини октобра 1944, када је већ био пресечен правац за повлачење немачких јединица Скопље — Ниш — Београд, Група армија „Е“ била је приморана, услед дејстава југословенско-совјетско-бугарских јединица, да се повлачи правцем Скопље — Косовска Митровица — Краљево — Чачак — Ужице — Вишеград, тј. долином Ибра и Западне Мораве, као и преко Санцака правцем Рашка — Нови

Пазар — Пријепоље — Вишеград. Тада су према долинама поменутих река из североисточне и источне Србије биле набачене и знатне немачке снаге из источне Србије, међу којима су се налазили и остаци немачке 7. СС дивизије „Принц Еуген“, разбијене средином октобра код Ниша. Тако су се око 20. октобра 1944. према долинама Ибра и Западне Мораве налазиле у повлачењу 7, 11, 22, 104. и 117. дивизија (од ове последње дивизије део снага се налазио у саставу Корпусне групе „Фон Штетнер“), као и делови 181. и 297. дивизије и више других самосталних јединица.

Због тога је Срем заузимао посебно место у немачким плановима, да би се обезбедило, као што је већ речено, извлачење ових снага преко Дрине, од којих је један део касније ангажован у Барањи и на сремском фронту, а други у источној Босни или у Мађарској.

Стога је Команда Југоистока, као најстарија немачка команда на Балкану, одлучила да се у Срему организује чврст и стабилан фронт са ослоном на положаје чија је изградња отпочела још у другој половини септембра 1944.

Сремски фронт је био заједничко име и појам како за штабове НОВЈ, тако и за немачке команде. За НОВЈ сремски фронт је био део општег југословенског фронта, као дела стратегијског савезничког фронта око нацистичке Немачке, док је за немачке оружане снаге то био фронт на који се наслањао њихов источни фронт.

Сремски фронт су наметнуле немачке команде НОВЈ, грчевито се борећи за сваки од седам одбрамбених положаја који су се простирали оријентирно од Руме до Вуковара и Винковаца, на дубини од око 100 км, у својим настојањима да обезбеде извлачење јединица Групе армија „Е“ и спрече продор НОВЈ и једно време совјетских јединица према Осиеку и Загребу. Због тога је на сремском фронту био стално присутан офанзиван дух НОВЈ, насупрот дефанзивним дејствима немачких јединица.

По своме географском положају, сремски фронт је био на споју немачких група армија „Југ“ и „Ф“. И не само што је био на споју већ се налазио и на тежишту одбране Групе армија „Ф“, која је обезбеђивала јужни бок немачких армија на источном фронту и повезивала источни фронт с немачким фронтом у Италији.

Сремски фронт је, осим тога, обезбеђивао стратегијски саобраћајни објекат Славонски Брод, као и главну саобраћајну артерију — магистралу Винковци — Славонски Брод — Загреб, одакле су се рачвали важни железнички правци према Трећем Рајху и Италији.

Поред тога, сремски фронт је био од особитог политичког значаја, јер је обезбеђивао источне границе Павелићеве НДХ, чије су се квислиншке оружане формације налазиле у јесен 1944. у распадању.

Немачке команде су на сваки начин покушавале да после пада Београда онемогуће продор југословенских и совјетских јединица према Загребу, економском и политичком центру Хрватске. Загреб је дуго времена био присутан у свим немачким проценама и плановима као могући објекат напада југословенско-совјетских снага у њиховим дејствима кроз Срем и

Славонију, или у дејствима Црвене армије кроз јужну Мађарску у садејству с јединицама НОВЈ из Далмације.

Немци су због тога на сваки начин покушавали да спасу ову вештачки створену марионетску творевину, јер су били свесни пре свега чињенице да би се њеним потпуним распадом довеле у врло тешку ситуацију њихове оружане снаге на фронтима у јужној Мађарској, Југославији и Италији (Групе армија „Југ“, „Ф“ и „Ц“)- Због тога је у Срему за све време борби било и најкрупније обострано груписање снага.

СЕДАМ НЕМАЧКИХ ОДБРАМБЕНИХ ЛИНИЈА У СРЕМУ

Схватајући опасност од убацивања у Срем јачих снага НОВЈ и Црвене армије и могућност потпуног раздвајања немачких групација у Југославији и Мађарској (Групе армија „Ф“ од Групе армија „Југ“), Немци су отпочели у Срему са изградњом низа одбрамбених положаја (линија) који су повезивали Дунав са Савом, односно Босутом на простору између Руме и Винковаца. Линије су добиле шифроване називе: *Браон*, *Зелена*, *Жута*, *Црна*, *Црвена*, *Нибелуншка* и поново *Зелена линија*, рачунајући од истока према западу.



Генерал-лајтнант Коста Нађ, командант Главног штаба НОВ и ПО Војводине



Командант Армијске групе „Србија“ и војноуправни командант Југоистока генерал-пешадије Ханс Густав Фелбер с начелником штаба генерал-мајором Куртом Ритером фон Гајтнером (десно)

Изградња првих положаја почела је 24. септембра по наређењу Команде 2. оклопне армије (командант генерал артиљерије Максимилијан де Ангелис), чији се штаб у то време налазио у Нуштару, западно од Вуковара. У планирању и изградњи утврђења и упоришта ангажоване су инжињеријске јединице 2. оклопне армије, фолксдојчери и цивилно становништво.

Почетком октобра 1944. формирана је Дивизија „Бетхер“, која је отпочела изградњу положаја тзв. *Браон линије*, на којој је требало да прихвати борбу против јединица НОВЈ које су наступале кроз Срем, од Земуна према Руми и даље на запад.

Браон линија је била прва, на брзину утврђена линија, по систему међусобно одвојених упоришта, и налазила се иза немачких прихватних положаја на линији Бољевци — Сурчин — Батајница.

Услед брзог развоја догађаја, ова линија до краја није довршена. Само су испред насељених места ископани ровови. Организована по групном систему и с брањеним међупросторима пешадијском и артиљеријском ватром, *Браон линија* се протезала од Добрица, преко Путинаца, ка Шатринцима и Крушедолу.

Зелена линија је била први јачи и утврђенији немачки положај који се протезао линијом Јарак — поток Кудош — Рума — поток Јеленче — Ириг — Врдник, при чему је тежиште немачке одбране било на одсеку Јарак — Рума, с главним чвором отпора и упориштем у Руми.

Жута линија била је трећи немачки одбрамбени положај који се протезао од Сремске Митровице преко Великих Радица, на Бенешево, Јазак и даље према Сремској Каменици с тежипггем код Сремске Митровице, утврђене као упориште.

Црна линија била је по реду четврти одбрамбени положај коме су Немци поклањали посебну пажњу,



Пуковник Ахим Груловић, командант Главног штаба НОВ и НО Војводине (до октобра 1944) с групом пионира и (у доњем десном углу) Станком Веселинов (из албума породице Груловић⁴)



Командант Корпусне групе „Фон Штетнер“ генерал-лајтнант Валтер Штетнер. Погинуо је 18. октобра 1944. при пробоју из обруча његових јединица јужно од Београда према Шапцу (из албума потпуковника Милована Целебџића)

Протезао се правцем Лаћарак — Манђелоски поток — Чалма — Дивош — Ћипша — Нештин на Дунаву.

Тежиште одбране на овој линији налазило се у центру на одсеку Лаћарак — Чалма.

Црвена линија налазила се непосредно иза *Црне линије* и протезала* се од Мартинаца, преко Ердевика, Љубе до Илока. То је била прва одбрамбена линија која је повезивала Дунав и Саву с доњим током Дрине. *Црвена линија* је била изузетно важан положај с тежиштем одбране код Ердевика. На овом одбрамбеном положају заустављене су касније офанзивне операције јединица 1. пролетерског и 12. корпуса НОВЈ које су без прекида трајале три недеље — од 20. октобра до 10. новембра 1944.

Позади *Црвене линије* био је уређен најбрањенији немачки одбрамбени положај — тзв. *Нибелушка линија*. То је био шести по реду узастопни одбрамбени положај на коме је требало да Немци дају одсудну одбрану. На овој линији, која се протезала, у два реда, од Босута до Дунава, Немци су имали врло утврђене одбрамбене положаје по целој дужини фронта, као и по дубини. Главна одбрамбена линија протезала се од Адашеваца, преко Шида на Мохово, док се други одбрамбени положај налазио на линији Батровци — Илинци — Товарник — Ловас — Опатовац. Оба одбрамбена положаја била су местимично повезана преградним положајима.

Зелеца линија је била последњи одбрамбени положај у Срему и протезао се линијом Оток — Оролик — Берак — Сотин. Села Врбања, Дреновци и Рачиновци била су уређена као самостална упоришта за заштиту железничке пруге Брчко — Винковци, на делу од Брчког према Отоку.

Три последња немачка одбрамбена положаја *Црвена*, *Нибелушка* и *Зелеца линија* били су од посебне важности. Ти положаји не само што су спречавали продор у Славонији и, посебно, према важним саобраћајним чворовима Винковцима и Славонском Броду већ су ослонцем на Дунав онемогућавали и сва-

ку пловидбу овом веома важном воденом саобраћајном артеријом.

Део десна обала Дунава (од Илока до Вуковара) коју су држали Немци у Срему, по свом топографском склопу, знатно надвишава леву обалу што је пружало могућност потпуне контроле дунавског пловног пута и спречавање сваке пловидбе овом реком.

Држањем десне обале и минирањем Дунава био је спречен сваки саобраћај Дунавом узводно према Вуковару, Апатину, Батини и Мохачу, чиме је у знатној мери отежано снабдевање јединица Црвене армије на будимпештанском правцу. Због тога су



Болничарке пружају прву помоћ рањеном борцу Морнаричке чете Главног штаба НОВ и ПО Војводине на положају код Нештина, септембра 1944 (Музеј социјалистичке револуције Војводине)



Делови Морнаричке чете Главног штаба НОВ и ПО Војводине на обали Дунава у рејону Нештина (Музеј социјалистичке револуције Војводине)

јединице Црвене армије морале користити обилазни пловни пут Тисом и Великим каналом, који спаја Тису и Дунав код Новог Бечеја.

Међутим, тај пут је имао великих недостатака због мале пропусне моћи и плитког газа канала, па је морао да буде продубљиван на појединим местима да би се омогућио пролаз мањим бродовима, полуглисерима, миноловцима и оклопним чамцима. Тежи бродови Дунавске ратне флотиле Црвене армије, као што су били монитори и шлепови, уопште нису могли бити пребачени на фронт према Будимпешти. То је јако отежавало снабдевање трупа Црвене армије и



Заробљени немачки официри у Грабовцима (Музеј социјалистичке револуције Војводине)

неопходну подршку Дунавске ратне флотиле трупама које су се бориле на Дунаву. Немци су схватили огромни значај држања дела дунавске обале и грчевито су настојали да је задрже у својим рукама. Тако је тих тридесетак километара дунавске обале у Срему у немачким плановима добило стратегијски значај, па су Немци због тога и тако упорно бранили те положаје, са ослоном на Дунав.

Поред тога, држањем ових положаја омогућавано је и извлачење јединица Група армија „Е“ из Македоније, Србије и Црне Горе, о чему је већ било речи.

Ипак утврђивање свих поменутих одбрамбених положаја у Срему није ишло без потешкоћа по немачко командовање. Све комуникације, а посебно магистрални путеви Београд — Винковци и Инђија — Нови Сад, као и сва упоришта на њима, били су главна мета дејстава сремских бригада. Поред тога, у летњим месецима сремске јединице су чиниле све да онемогуће окупатору убирање летине и одношење жита у Рајх. Због тога су широм Срема горели снопови жита и житна поља.

СИТУАЦИЈА У СРЕМУ УОЧИ УСПОСТАВЉАЊА СРЕМСКОГ ФРОНТА

Крајем лета и почетком јесени 1944. јединице Главног штаба НОВ и ПО Војводине развиле су врло живу борбену активност у Срему што је приморало непријатеља да држи знатне снаге на том подручју, како би обезбедио главне путне комуникације које су биле стална мета напада јединица Сремске оперативне зоне Главног штаба НОВ и ПО Војводине. Непри-

јатељ је у то време имао у Срему на располагању око 25.000 војника.

Тако су се у Срему налазиле јединице: 1, 2. и 3. СС полицијски добровољачки пук „Хрватска“, 606. пук за осигурање, седам противавионских артиљеријских дивизиона 20. противавионске артиљеријске дивизије (ова дивизија је касније, у нишкој и београдској операцији, скоро у потпуности уништена), Пук за обезбеђење транспорта, Железнички наставни батаљон, бројне ваздухопловне јединице у Земуну, као и фолксдојчерске јединице Домовинске страже.

Од усташко-домобранских јединица на подручју Срема били су 2. докнадни здруг (допунска бригада), 3. ловачки здруг, 7. посадни здруг (бивши Сремски здруг), 3. ловачки здруг, Прометни здруг (Саобраћајна бригада), три жељезничко-стражарске бојне (батаљона) зване жестра-бојне, два топничка склопа (дивизиона), две усташке бојне, Дочастничка школа техничких чета (Подофицирска техничка школа) и делови 4. оружничке пуковније (жандармеријског пука).

Све те јединице (осим немачких ваздухопловних јединица) биле су потчињене Команди Срема, као најстаријој немачкој команди у Срему. Та команда формирана је марта 1944. по наређењу Команде 2. оклопне армије. Седиште Команде Срема се налазило у Руми, на челу с генерал-лајтнантом Шварцнекером. Он је до 17. септембра 1944. био непосредно потчињен опуномоћенику рајхсфирера СС за Хрватску Константину Камерхоферу, а од 17. септембра — Команди 2. оклопне армије.

Основни задатак ове команде је био да изврши пацификацију Срема, обезбеди најважније путне и железничке комуникације и саобраћајне чворове и осигура убирање летине и пребацивање у Рајх.



Чланови Главног штаба НОВ и ПО Војводине: Нела Лупуровић-Шешеринац, шеф шифрантског одсека, Милан Јовановић, секретар штаба, пуковник Аћим Груловић, командант, мајор Димитрије Шешеринац, начелник Обавештајног одељења и Никола Ђурђевић, секретар Обавештајног одељења (из албума пуковника Димитрија Шешеринца)



Група војних и политичких руководиоца 6. и 10. војвођанске бригаде с чланом Окружног комитета КПЈ за источни Срем Миланом Степановићем Матрозом у ослобођеном Грабовцу (Музеј социјалистичке револуције Војводине)

Како су се операције НОВЈ и Црвене армије за ослобођење Београда ближе крају, сремски простор је све више добијао у значају, као будуће оперативностратегијско подручје немачке Команде Југоистока, па је на том простору требало да се изврши прихват јединица које су се повлачиле из Београда, Баната, Бачке и Барање, као и преко Шапца, Сремске Митровице и Обреновца на Сави. Тако је преко Панчевачког моста само од 4. до 6. октобра пребачено: 18.416 тона материјала, 19.786 војних и 7.436 грађанских лица, 4.282 моторна возила, 861 запрежно возило, 363 топа, 3.152 коња, 1.552 грла стоке и разног другог материјала и све то — и људство и материјал — пребачено је добрим делом преко Београда у Срем.

Из Београда се такође повукло око 20.000 војника, док су се код Шапца пребацили 23. октобра 1944. остаци Корпусне групе „Фон Штетнер“ (око 12.000 војника), која је десеткована у београдској операцији.



Борци 11. војвођанске бригаде на маршу (Музеј социјалистичке револуције Војводине)

Ова група, пошто није могла да се пробије преко Београда, одбачена је од главног града и под борбом, с тешким губицима, повлачила се преко Лазаревца, Степојевца и Обреновца према Шапцу, где је прихваћена од немачких и квислиншких јединица на шабачком мостобрану, који су Немци називали мостобран „Југ“.

Да би обезбедили прихват својих трупа, Немци су чврсто држали мостове на Дунаву код Панчева и Новог Сада и на Сави код Сремске Митровице и Шапца, као и бројне скелске прелазе преко Саве и Дунава за чије су обезбеђење почетком октобра ангажовали делове новоформиране Дивизије „Бетхер“ и Дивизије „Бранденбург“.

Дивизија „Бетхер“, названа по презимену њеног команданта генерал-лајтнанта Карла Бетхера, према извештају Команде Југоистока од 9. октобра 1944, у своме саставу је имала делове 9. СС брдског армијског корпуса, Јуришну бригаду „Фон Рудно“, делове 4. пука „Бранденбург“, јединице 1. и 3. СС полицијског добровољачког пука „Хрватска“ и 4. дивизион 13. СС дивизије „Ханџар“. Командно место дивизије тада се налазило у Руми. Почетком октобра 1944. у састав дивизије ушли су: 750. пук 118. ловачке дивизије с три батаљона, једна батерија из 505. СС артиљеријског дивизиона 5. СС брдског армијског корпуса, Противтенковска чета 118. ловачке дивизије, 3. чета 118. инжињеријског батаљона, 606. пук за осигурање са 811. и 812. ландесшицен батаљоном, 6. усташки батаљон, домобранска 7. посадна бригада, 1. батаљон 5. ловачког пука, једна усташка батерија и 64. усташки тенковски вод. Како су се борбе за ослобођење Београда ближиле крају, бројно стање Дивизије „Бетхер“ било је све јаче јер су у њен са-

став пристизале нове јединице, тако да је Дивизија формирала четири борбене групе: „Линденблат“, „Цимерман“, „Цирнгибл“ и „Залевски“ — укупно јачине преко 15.000 војника без усташко-домобранских и фолксдојчерских јединица.

Као једну од првих мера дивизија је, 11. октобра 1944, предузела обезбеђење десне обале Дунава од Сланкамена до Сремских Карловаца са 750. пуком 118. ловачке дивизије, док је Оклопногренадирски батаљон извучен из састава Јуришне бригаде „Фон Рудно“ (у чијем су се саставу још налазили Јуришни гренадирски пук „Сарториус“ и 1. батаљон 4. пука Дивизије „Бранденбург“) и пребачен из Старе Пазове, као дивизијска резерва, у рејон Руме.

Тринаестог октобра дивизији је потчињена и Борбена група „Јунгенфелд“, названа по презимену пуковника Јунгенфелда, штабског официра за противтенковску одбрану Армијске групе „Србија“. Група је била распоређена на линији Деч — Карловчић, да би потом била упућена у Борбену групу „Цимерман“, која се тада борила у рејону Чукарице. Дан касније, 14. октобра, Борбена група „Линденблат“ је преузела обезбеђење мостобрана у ширем рејону Шапца (мостобран „Југ“). У ствари, овај мостобран је обухватао два прелазе преко реке Саве — један код Шапца и други у његовој непосредној близини, код Кленка, где преко реке прелази железничка пруга која, преко Шапца, повезује Лозницу са Румом и Сремском Митровицом.

За одбрану прелазе биле су ангажоване две чете 750. пука, две чете полиције, једна чета 30. ваздухопловног батаљона, 3. батаљон 5. СС полицијског пука, 3. пук Српског добровољачког корпуса, 1. чета 812. ландесшицен батаљона, 1 вод тенкова 12. тенковског батаљона и делови 509. СС противтенковског дивизи-

зиона 9. СС брдског армијског корпуса укупно око 3.000 војника.

Поред поменутих јединица, у Срему су се тада налазили и бројни штабови и команде, као:

— Штаб Армијске групе „Србија“ с генералом Хансом Густавом Фелбером на челу налазио се у Нуштару, западно од Винковаца. Фелберу су до 27. октобра 1944, када је расформирана Армијска група „Србија“, биле потчињене све немачке јединице у Срему, док је сама Група била потчињена 2. оклопној армији, а ова — Команди Југоистока, односно Команди Групе армија „Ф“.

— Штаб 68. армијског корпуса на челу с генералом авијације Хелмутом Фелмијем. Штаб је дошао из Грчке и сместио се у Острову, код Вуковара. Фелми је, по расформирању Армијске групе „Србија“, преузео команду над свим немачким и квислиншким јединицама које су дејствовале на сремском фронту, као и немачким јединицама узводно Дунавом до Баје, у Мађарској.

— Штаб Дивизије „Бранденбург“ с командантом генерал-лајтнантом Килвајном налазио се у Дарди, код Осијека, док се Штаб Дивизије „Бетхер“ налазио у Вогњу.

— Дивизијски штаб за нарочиту употребу „Штефан“, на челу с командантом генерал-лајтнантом Фридрихом Штефаном и командантом одбране Тврђаве „Београд“ до њеног пада, налазио се, после предаје свих јединица Дивизији „Бетхер“, у Шиду, док се Штаб 118. ловачке дивизије на челу с генерал-лајтнантом Хубертусом Ламејом налазио у Илачи, западно од Товарника.

— У Кузмину су се краће време налазили штабови 1. брдске и 117. ловачке дивизије на челу с генерал-лајтнантом Аугустом Витманом, док се Команда Срема са својим командантом генерал-лајтнантом Шварцнекером налазила у Винковцима.

На тај начин је Срем крајем септембра и у октобру био, у правом смислу речи, преплављен непријатељским јединицама, штабовима и командама, али све то није могло у то време да спречи сремске бригаде у њиховим успешним дејствима на непријатељске комуникације и упоришта у Срему.

У то време од сремских јединица, под непосредном командом Главног штаба НОВ и ПО Војводине, за чијег је команданта 25. септембра 1944. одређен генерал-лајтнант Коста Нађ, дотадашњи командант 3. ударног корпуса НОВЈ (до тада је командант био пуковник Аћим Груловић), налазиле су се 6, 7, 8,



Вод Пратеће чете Главног штаба НОВ и ПО Војводине у данима формирања 11. војвођанске бригаде, у Манђелосу (Музеј социјалистичке револуције Војводине)



Седма војвођанска бригада на маршу између Беочина и Каменице (Музеј социјалистичке револуције Војводине)

9, 10. и 11. војвођанска бригада са око 6.000 бораца. Те бригаде су у Срему, у другој половини септембра, дејствовале по директиви Главног штаба НОВ и ПО Војводине од 17. септембра 1944.

Тако су у другој половини септембра и у вези с том директивом, нападана непријатељска упоришта у Купинову, Гргуревцима, Прогару, Бољевцима, Нештину, рушене комуникације између Петроварадина и Добриловаца, Руме и Врдника, Земуна и Винковаца, Руме и Кленка, те нападан непријатељ у Грабовцима и Хртковцима, док је Морнаричка чета 11. војвођанске бригаде (командант Бошко Тирић, политички комесар Живан Скакун Ђена) потопили три шлепа натоварена камењем код Велике аде ради затварања Дунава. Сличан је задатак добила да изврши и код Черевихког пруда.

Због великог броја заробљених непријатељских војника тада су, по наређењу Главног штаба НОВ и ПО Војводине од 21. септембра 1944, формиран заробљенички логори при командама Босутског и Фрушкогорског војног подручја.

Потом је Главни штаб НОВ и ПО Војводине, 27. септембра 1944, наредио штабовима 7. и 11. бригаде да са својим јединицама ликвидирају непријатељска упоришта у Шаренграду и Илоку,

Ове задатке бригаде су извршиле успешно. Упориште у Шаренграду је заузео Јуришни батаљон 11. бригаде у нападу који је извршио 28. септембра у 6.30 часова ујутро. Непријатељ је пружао снажан отпор у Ватрогасном дому, одакле је истеран убацивањем ручних и противтенковских бомби са даљине од само шест метара. Непријатељ је, на тај начин, био приморан да напусти зграду и покушао је да побегне чамцима низ Дунав према Илоку. Међутим, у заседи се налазила 2. чета Јуришног батаљона, која је ватром из пушкомитраљеза и пушака успела да уништи ову посаду, потапањем чамаца, па што није убијено у чамцима, удавило се у Дунаву после њиховог превртања.

Упориште Илок напала је 7. бригада (командант Милан Јешић Ибра, политички комесар Лазар Љубинковић Саша) дан касније, 29. септембра, такође у 6.30 часова ујутро. Упориште је бранило око 400 Немаца, и усташа, који нису мдгли одолети силовитом јуришу Војвођана, тако да су до 9.30 часова сабијени у блок зграда: цркву, школу и још једну зграду, док је у изолованој згради Пољопривредне школе била блокирана група усташа. После тога настале су веома оштре борбе, па су се борци бригаде морали повући око 200 метара од утврђеног блока зграда због нестанка муниције, док је група у Пољо-

привредној школи ликвидирана на тај начин што је зграда запаљена (већи део непријатељске посаде је изгинуо).

Покушај непријатеља да му се помогне споља од Сота и Ердевика такође није успео, услед успешне одбране 2. и 4. батаљона, који су обезбеђивали напад главнине бригаде на Илок. Борбе око утврђеног блока су се продужиле још пуна два дана, тако да су јединице 7. бригаде одустале од даљих напада, после 36 часова борбе, 30. септембра у 16 часова, јер је непријатељ у међувремену добио појачање од око 2.300 БОЈНИКА.

За војске тих тоодневних борби убијено је 127 непријатељских војника и 4 официра, док је заробљено 65 војника и заплењене велике количине наоружања и опреме (250 пушака и око 170 кола ратног плена).

Губици бригаде су износили 15 погинулих, 50 рањених и 9 несталих. Међу погинулима налазио се и политички комесар 1. чете 4. батаљона Владимир Јевсејенко.

Истовремено су остале бригаде успешно нападале комуникације, а то се продужило и у октобру с обзиром на врло јак прилив Немаца из Босне и Херцеговине и Хрватске у источни Срем. Онеспособљавањем комуникација од стране јединица Главног штаба НОВ и ПО Војводине, као и Главног штаба НОВ и ПО Хрватске у долини Саве, знатно је успорено пребацивање немачких снага за ојачање немачке одбране у ширем рејону београдског мостобрана.

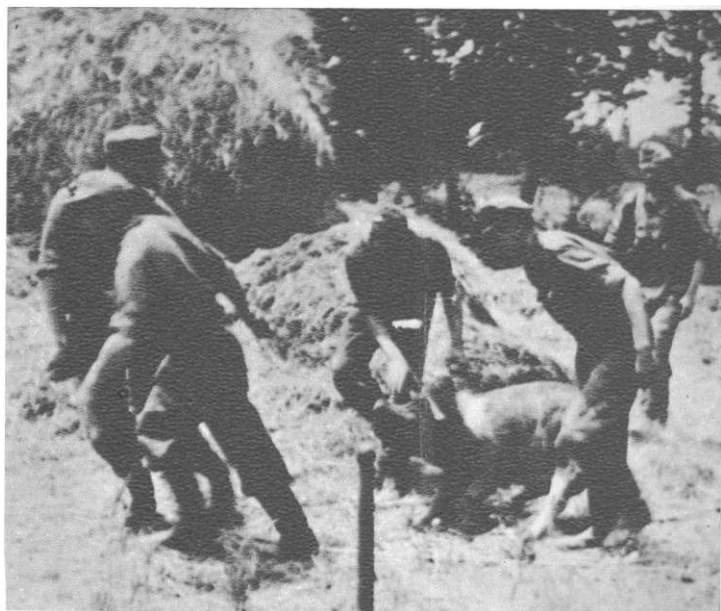
Због такве ситуације у Срему и приближавања фронта, Команда 2. оклопне армије прогласила је Срем 14. октобра 1944. борбеном зоном. Тога дана је издала и наређење за евакуацију свих фолксдојчера из источног Срема, све до линије ушће Дрине — Ердевик — Илок — Бачка Паланка — Кула.

ЕВАКУАЦИЈА ФОЛКСДОЈЧЕРА ИЗ СРЕМА

Према попису становништва из 1931. године, на целој територији Југославије живело је 537.711 припадника немачке народносне групе (фолксдојчери). Од наведеног броја, на територији Босне и Хрватске живело је 142.108, (у Срему око 40.000), у Барањи 15.899, Бачкој 173.158, Банату 120.546, Београду 8.000 и у осталим крајевима 15.000 фолксдојчера. Сви су се они, још пре почетка другог светског рата, у огромној већини, определили за нацистичку идеологију и циљеве политике Хитлерове Немачке, па су у априлском рату представљали пету колону окупљени око њихове организације „Културбунд“. Након окупације Југославије, фолксдојчери су били главни ослонац немачких окупационих власти, а од фолксдојчера из Војводине и дела румунског Баната формирана је позната по злу 7. СС брдска добровољачка дивизија „Принц Еуген“, као и бројне друге полицијске јединице.



СС-обергрупенфирер и генерал-лајтнант полиције Вернер Лоренц, главни руководилац Централног фолксдојчерског Зфеда Трећег Рајха (лево), и СС-фолксгрупенфирер Бранимир Алтгајер. После рата Алтгајера су југословенским властима изручили савезници, а затим је, као ратни злочинац, осуђен на смрт (из албума потпуковника Милована Целебића)



Немачки војници пљачкају стоку у Срему (Музеј социјалистичке револуције Војводине)



Фолксдојчери спроводе ухапшене раднике у срезу земунском (Музеј социјалистичке револуције Војводине)

На челу свих фолксдојчера за време рата у тзв. НДХ био је капетан бивше југословенске војске (до 1926) фолксгрупенфирер Бранимир Алтгајер, познат по славољубљу и свирепости. (Крајем рата заробили су га Енглези и изручили југословенским властима, које су му судиле као ратном злочинцу.)

Док се налазио на власти, Алтгајер је издејствовао да фолксдојчери у Срему и другим крајевима под Павелићевом влашћу, практично, врше сву окупациону власт.

Међутим, када се у јесен 1944. нагло погоршала војно-политичка ситуација на Балкану и када су се јединице НОВЈ и Црвене армије почеле приближавати Београду, у редовима фолксдојчера настала је паника. Немачка влада је донела одлуку да се сви фолксдојчери иселе у Рајх. Према саопштењу немачке Врховне команде Вермахта, Хитлер је одобрио да се из Баната, Срема, Славоније и Босанске крајине исели око 250.000 фолксдојчера.

За евакуацију фолксдојчера из тзв. Независне Државе Хрватске биле су одређене три зоне. За сваку зону је био формиран посебан штаб за евакуацију.

Штаб за евакуацију др Клаусеиа, са седиштем у Нуштару, обухватао је простор омеђен границама Моровић — Адашевци — Шид — Ловас — Опатовац — Дунав — Даљ — Ернестиново — Винковци — Жупања.

Штаб за евакуацију потпуковника Кизева, са седиштем у Винковцима, обухватао је простор у границама Ернестиново — Винковци — Жупања — Јаруге — Стриживојно — Стари Микановци — Семелци (сва места искључно).

Штаб за евакуацију СС обергрупенфирера и опуномоћеника рајхсфирера СС за Хрватску Коштатиша Камерхофера, са седиштем у Осијеку, обухватао је простор у границама западно од линије Даљ — Ернестиново — Семелци — Стари Микановци — Стриживојно — Јаруге.

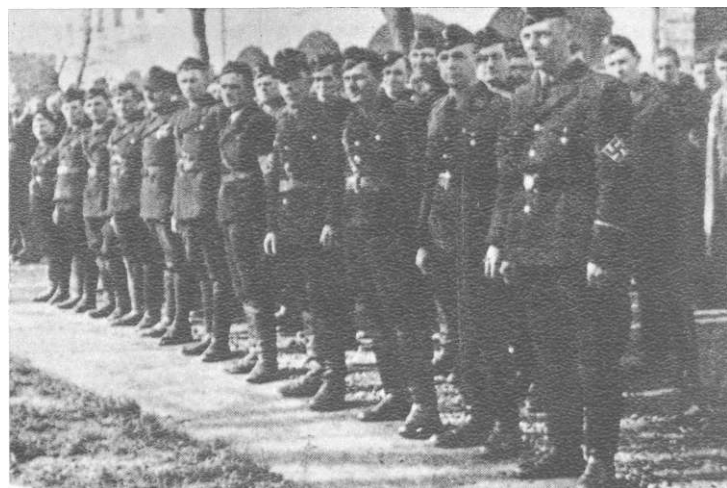
Исељавање фолксдојчера је била врло мучна операција како за Рајх, тако још више за њих саме јер су морали да напусте своја огњишта и имовину и да се препусте неизвесној судбини избеглица. Судбина коју је Трећи Рајх наметнуо милионима људи у Европи сада је погодила ове његове поданике. Зато је и сама операција исељавања добила симболичан назив операција „Невоља домовине“.

Евакуација фолксдојчера је почела половином октобра — најпре из источног Срема, а затим из региона Винковаца и Осијека. До 7. новембра је евакуисано око 90.000 лица. Тако је, на пример, из Мартинаца евакуисано 3.000, Кузмина 2.000, Ердевика 5.000, а из Љубе 2.000 фолксдојчера.

Евакуацију из Срема источно од линије Ердевик — Илок вршио је Штаб за евакуацију потпуковника Кизева. За обезбеђење евакуације Кизев је имао на располагању две чете и Помоћни штаб за евакуацију „Исток“, са седиштем у Руми. Нешто касније, 20. октобра, командно место Кизева се преместило у Шид, а 29. октобра у Винковце. Када је 12. корпус НОВЈ продро у Срем и ослободио Руму, евакуацију је преузео на себе Оперативни штаб команданта Срема.

Упоредо са евакуацијом фолксдојчера вршена је евакуација, у ствари пљачка, материјалних добара из села где су они живели. Евакуацију материјалних добара вршиле су фолксдојчерске дирекције „Допос“ и „Аграриа“.

Ради боље организације пљачке у евакуацију су се укључили и власти НДХ, чији су представници помагали немачком команданту Срема генерал-лајтнанту Шварцнекеру. Тако је, према немачким извештајима, у току новембра и децембра 1944. у Трећи Рајх упућено 76.722 тоне пшенице, 9.590 тона јечма, 1.563 тоне ражи, 5.758 тона зоби, 568 тона кукуруза (више нису могли да поберу), 248 тона кромпира, 1.137 тона пасуља и 3.919 тона других житарица — укупно 9.950 вагона пољопривредних производа, што одговара једној композицији дужине од око 100 километара.



Сремски фолксдојчери у униформи тзв. Немачке момчади (Бейзше Маппзсхал)