

Научно-
популярный
иллюстрированный
журнал



ЗЕМЛЯ ИРКУТСКАЯ

18 апреля - Международный день памятников и исторических мест

История

Архитектура

Археология

Краеведение



№ 1 2002

Наталья Бердникова
Галина Воробьева



Феномен «культурного слоя» исторического Иркутска

Изучение культурного слоя Иркутска

Социокультурные стереотипы, как правило, существуют в течение длительного времени. Это прослеживается во всех сферах культуры, в том числе и в области охраны наследия. Но, в то же время, происходит и процесс ломки этих стереотипов, который связан с трансформацией парадигм общественного сознания. На наших глазах изменяются подходы к критериям, по которым тот или иной объект относится к недвижимым памятникам, объектам культурного наследия. Это можно проследить на примере такого неоднозначного объекта культурного наследия, каким является так называемый «культурный слой» городов.

Постановлением коллегии Министерства культуры РСФСР и Госстроя РСФСР № 36 от 31 июля 1970 г. Иркутск включен в число исторических городов Сибири, наряду с Тобольском, Енисейском и Томском. Постановления коллегии Министерства культуры РСФСР № 12 от 19.02.90 г., коллегии Госстроя № 3 от 28.02.90 г. и Президиума ЦС ВООПИК № 12 (162) от 16.02.90 г. подтвердили для Иркутска имеющийся статус «**исторического города**».

По этим документам к историческим были отнесены те города, которые, помимо архитектурных и исторических памятников, имеют «сохранившиеся природные ландшафты и древний культурный слой, представляющий археологическую и историческую ценность». В современной интерпретации археологический культурный слой в историческом городе является одним из компонентов единого территориального комплекса культурного и природного наследия (1).

Что же такое «культурный слой» и какова его археологическая и историческая ценность? Раскрытие этих вопросов особенно актуально для исторических городов со сравнительно короткой историей существования, одним из которых является и Иркутск.

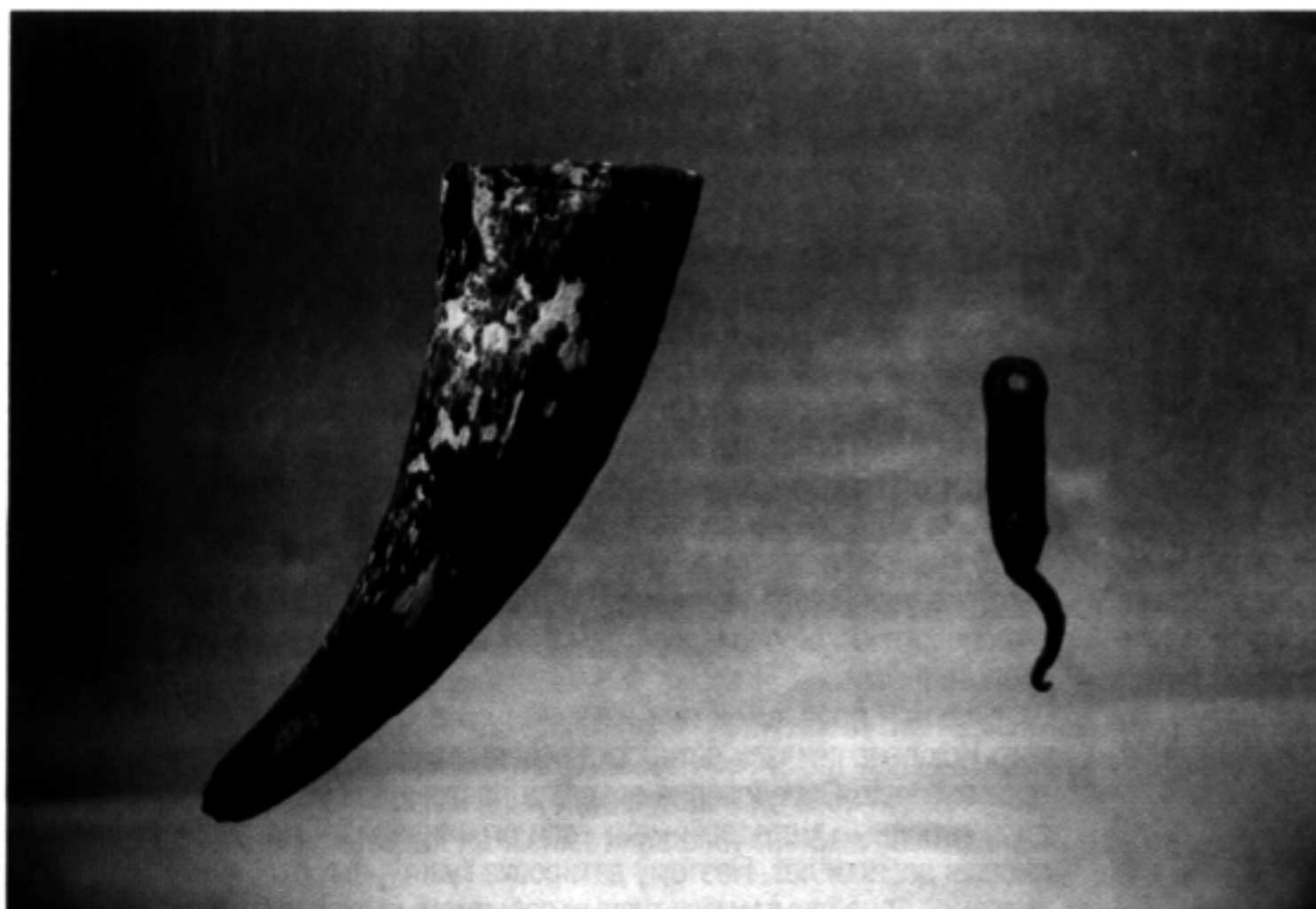
До недавнего времени археологическое изучение первых русских поселений в Сибири было эпизодическим. Это раскопки Мангазеи (2), исследования Илимского острога, проводившиеся в рамках изыскательских работ в зоне затопления Усть-Илимской ГЭС (3), раскопки на месте Красноярского острога (4), а в 1968 г. – на территории Томска (5). В последние годы интерес к изучению культурного слоя исторических сибирских городов активизировался. Наиболее интенсивно раскапываются первые русские поселения (6).

Впервые археологические работы по культурному слою Иркутска провел А. М. Станиловский, вероятно, в 1902 г. (7). В этом году от ворот Цесаревича на берегу Ангары по всей Тихвинской площади рылась канава глубиной более 1 сажени под трубы для бани Иванова. А. М. Станиловский несколько раз осматривал ров, собрал некоторые находки. Им отмечены погребения вдоль ограды Спасской церкви, останки усопших находились в гробах в виде колод. Гробы были на глубине $\frac{1}{2}$ аршина от поверхности. А. М. Станиловский отмечал, что небольшая глубина, на которой находились захоронения, связана с тем, что на этом месте часть отложений была убрана и увезена. У ограды кафедрального собора им найдены следы сруба и полустгнившие лиственничные столбы – остатки тына вокруг острога, как он считал.

В 1928 г. группой членов Восточно-Сибирского отдела Русского географического общества проведены раскопки на месте бывшего острога (8). На глубине 25–30 см от поверхности обнаружен фундамент провинциальной канцелярии, а также основания некоторых других построек. Раскопана и часть кладбища, находившегося по восточную сторону острога



Орнаменты для одежды



Пороховница из рога и ружейный спусковой крючок

Гробы были изготовлены из колотых лиственничных досок толщиной 5–6 см. Вдоль восточной стороны крепости на глубине около 50 см были вскрыты нижние концы тыновой ограды Иркутского острога.

В конце 1960-х гг. сотрудниками краеведческого музея и Иркутского государственного университета (В. В. Свинин, Н. А. Савельев и др.) проводились раскопки возле Спасской церкви в связи с началом реставрационных работ. В 1990-е гг. специалистами Центра по сохранению историко-культурного наследия (В. В. Белоненко) осуществлялись ограниченные раскопки на территории Желябовского комплекса. Публикаций по результатам этих изысканий нет.

В 1996 г. сотрудниками ЦСН и Музея истории города Иркутска раскапывался культурный слой возле реставрируемого памятника архитектуры XIX в. – так называемого «Голландского дома», находящегося в Черемховском переулке (9). В 1999 г. изучение культурного слоя проводилось в кварталах № 52 и 80 (10), в 2000 г. – вновь в квартале № 52 (В. В. Белоненко). В 2001 г. исследовались территория проложения коллектора вдоль ул. К. Маркса (Н. Е. Бердникова, Г. А. Воробьева), участок для постройки часовни на месте Казанского кафедрального собора на сквере им. Кирова (В. В. Белоненко).

Культурные слои городских поселений

При археологическом изучении города мы сталкиваемся с двумя группами археологических объектов, соответствующими двум этапам освоения площади, ныне занятой им (догородской и городской этапы), и двумя типами культурных слоев (культуросодержащие и культурогенные слои).

Принципиальная разница между культуросодержащими и культурогенными отложениями заключается в том, что в первых из них процент составляющей антропогенного происхождения (минеральной, органической) невелик, генезис основной ее части имеет естественный характер. В слоях второго типа основная составляющая (минеральная, органическая и др.) связана с деятельностью человека: подсыпка грунта, шлака, отходы строительства и т. п. Слои существенно различаются и по скорости своего образования. Если длительность формирования культуросодержащего пласта зачастую трудноопределима и ориентировочно оценивается периодом от нескольких десятков до нескольких тысяч лет, то культурогенные слои той же мощности формируются в интервале от нескольких дней до нескольких десятков лет, редко больше.

Отложения первого типа характерны в основном для догородского этапа освоения местности, культурогенные – для городской стадии. Культурогенные слои формируют культурогенную толщу. Культуросодержащие слои и культурогенная толща (серия культурогенных слоев) в совокупности образуют «культурный слой» города.

Ранний, догородской этап освоения пространства запечатлен в природных и культуросодержащих отложениях. Спорадично в них могут быть выявлены стояночные и могильные комплексы, отдельные погребения и находки, а также другие следы, отражающие эпизоды обитания и освоения человеком данного участка. Хронологические рамки этого этапа до-

статочно широки. Начальная точка может уходить далеко в глубь времен, вплоть до ранних отделов палеолита. Конечная точка определяется появлением поселения, от которого ведет отсчет история городского образования.

Городской этап – уже процесс непрерывного обитания. В археологизированном состоянии он выражается в виде толщ культурогенных отложений, которые формировались в результате длительного функционирования селищ, протогородов, городских поселений. В этих пластах фиксируются разные уровни и формы освоения территорий: строительные горизонты, горизонты обживания, горизонты катастроф (пожары, паводки и т. д.). Культурогенные отложения оцениваются как мультислойчатый (многослойный) археологический объект (11), в котором каждый отдельный слой, отличающийся от выше- и нижележащих слоев по литологии и цвету, фиксирует какое-то событие. Они имеют большое площадное распространение и соответствуют этапам пространственно-временного развития городского поселения.

Исторический культурный слой берет свое начало с образования протогородов в районе Плодородного Полумесяца на Ближнем Востоке. Эта область имеет форму серпа и простирается вдоль средиземноморского побережья, от Израиля к Турции и Ирану. Люди здесь проживали на протяжении нескольких тысячелетий. Протогородские поселения в настоящее время представле-

ны холмами (теле, тепе, хююк) высотой до десятка метров, сложенными остатками разного времени. Наиболее ранние поселения на месте этих холмов имеют возраст около 10 тыс. л. н. – древний Иерихон (12).

Развитие древних городов могло угасать, и тогда культурогенные образования постепенно погребались под природными наносами (золовыми, делювиальными и др.). Погребение могло иметь «мгновенный» характер, связанный с катастрофическими процессами (оползни, сели, извержения вулканов, наводнения и др.). В дальнейшем на тех же территориях вновь могли возникать города, и формировались новые культурогенные слои.

«Культурный слой» как результат деятельности человека на месте длительных поселений может иметь различные хронологические рамки – от 10 тыс. лет до нескольких веков или даже десятилетий XX-го века. Культурные слои и отложения формировались на местах всех поселений древних цивилизаций. В целом, чем продолжительнее история городского поселения, тем больше мощность культурогенных пластов. Мощность культурных отложений в городах может достигать значительных величин – несколько десятков метров (теле, тепе, хююки, Гиссарлыкский холм с остатками Трои и т. д.) или несколько метров (6 м – в древнем Новгороде, 8 м – в Москве). По сравнению с ними Иркутск – достаточно молодой город, но обратите внимание: окна старинных домов часто находятся вровень с дорогой или даже ниже. Это свидетельствует о том, что толщина исторического слоя в центре Иркутска не меньше 1–1,5 м.

Подходы и методы при исследовании культурного слоя Иркутска

Исследование древнего (доцивилизационного, протоцивилизационного), а также средневекового культурного слоя поселений является в археологии делом традиционным. Изучение многих городов ведется планомерно с 1930-х годов. В России это известные, масштабные раскопки средневекового Новгорода, Москвы, Старой Ладogi, Старой Рязани,

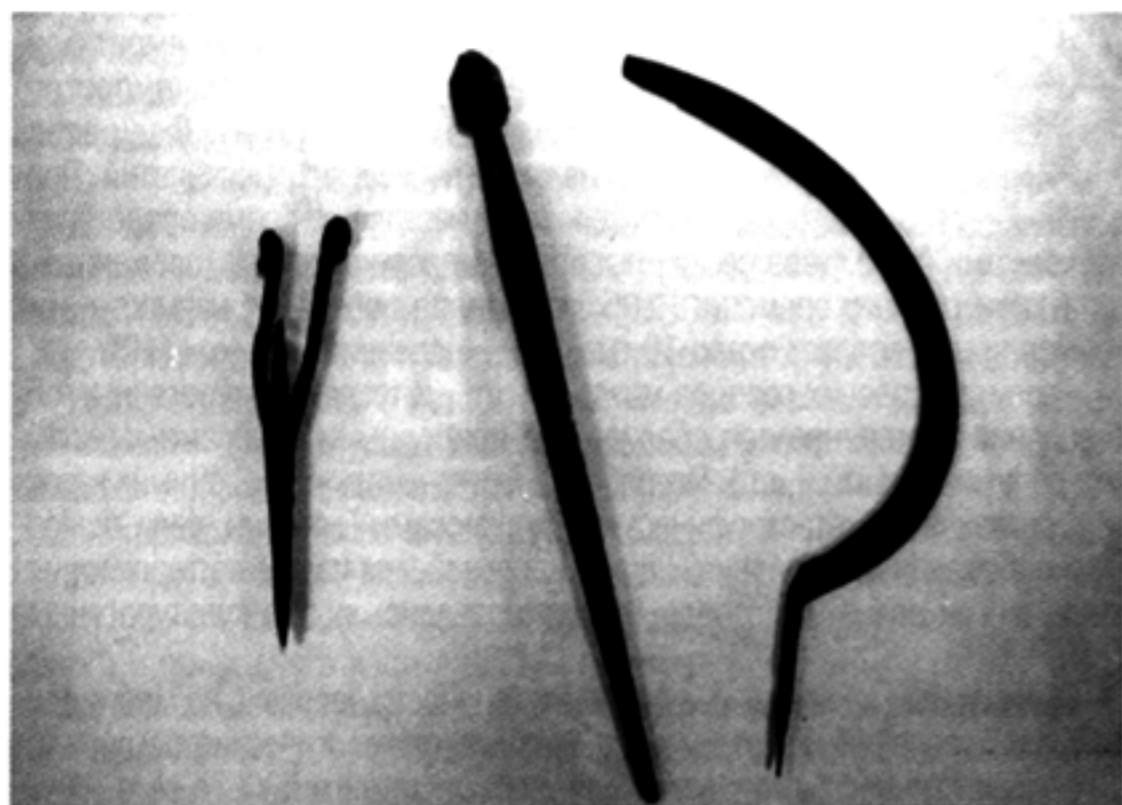


Стеклянные сосуды с надписями «Моск. акц. общ. Эрманс и К- Москва» и «Аптека. Pharmacie»

Пскова (13). Однако долгое время культурным слоям моложе XV в. уделялось мало внимания. Археологическое изучение культурных отложений XV–XVII вв. как отдельное направление сформировалось только в последние десятилетия XX в. (14).

В связи с вышеизложенным, археологические исследования постсредневекового культурного слоя (XVII–XX вв.) городов, к которым относятся все города, основанные на начальных этапах присоединения Сибири, до сих пор является делом несколько экзотическим и, зачастую, вызывающим некоторое недоумение. Методика таких раскопок пока еще только вырабатывается. Интенсивно это направление стало развиваться в 1990-е годы. Изучение постсредневековых культурных городских отложений и русских поселений в Сибири формируется как отдельное направление в рамках этноархеологических изысканий (15).

Современная наука считает, что основными, если не единственными, источниками для восстановления исторического процесса и поздних периодов развития общества являются письменные свидетельства. Однако культурно-временное и личностное (индивидуальное) восприятие накладывают на описание событий определенную «паутину времени». Кроме того, по документам иногда бывает трудно установить, произошло то или иное событие или нет, так как зачастую в них фиксируется или намерение,



Металлические предметы быта

или момент подготовки, и очень редко может констатироваться свершившееся действие.

Однако почвы города и поверхностные почвоподобные образования с включенными в них культурными остатками (по И. В. Иванову (16) – «археологическим веществом») содержат богатую информацию по эволюции ландшафтов, геодинамике территорий и истории общества. Это не столько дополняет складывающуюся на основе письменных источников схему, сколько предлагает ее вариант, во многих отношениях более достоверный (17). Все сказанное выше по отношению к истории Москвы, подтверждается и в Иркутске.

Изучение культурогенных отложений Иркутска (с точки зрения почвоведения – «урбаноземов») позволяет по-новому взглянуть на некоторые исторические сведения. У многих произошедших событий, которые рассматривались как аксиома, изменяется содержание, и даже пересматривается их значение, а намерения, считавшиеся никогда не выполненными, находят подтверждение своей реализации. Результаты педоархеологических (почвенно-археологических) исследований могут нарисовать собственную картину развития города.

При изучении природных и культурных отложений исторического Иркутска нами применялись археологические, педолитологические и геологические методы, в том числе методы исследования геодинамики. Все они излагаются в данной публикации под общим термином «геоархеологический метод», хотя мы дополняем его нетрадиционными педолитологическими изысканиями. В арсенал комплексного педолитологического метода входят три группы методов: почвенно-генетические; литолого-генетические и детальные хроностратиграфические. Из геологических использовались методы геоморфологического анализа, изучения напряженности отложений, поиск и изучение разрывных нарушений в культурных отложениях. Помимо этого, при обследовании культурного слоя Иркутска нами разрабатывались новые подходы к датированию отдельных культурных слоев.

В отличие от слоистых геоархеологических объектов, где каждый отдельный культуросодержащий слой маркируется как условный «культурный горизонт» (к. г.), слоям культурных городских отложений мы дали иную маркировку. В строении культурогенной толщи мы выделили культурогенные слои (к. с.) и уровни археологических находок (у. н.). Если культурогенный слой – это литологический пласт, состоящий из антропогенно-преобразованного природного или искусственного материала и характеризующий определенный этап хозяйственной деятельности на конкретном участке, то выделяемые в его пределах «уровни находок» – это слой-

ки, содержащие индивидуальные находки (костные остатки, керамику, изделия из железа, дерева и т. д.).

Нумерация «уровней находок» ведется сверху вниз по разрезу по мере их обнаружения при раскопочных работах (как это принято в археологии, то есть соответствует последовательности нумерации культурных горизонтов на геоархеологических объектах). Этот порядок обусловлен необходимостью фиксации индивидуальных находок на вскрытом раскопе (шурфом) уровне.

В отличие от уровней находок, выделение культурогенных слоев происходит только после изучения состава отложений, выяснения характера хозяйственной деятельности человека и решения задач стратификации. В этой ситуации более целесообразно придерживаться традиции, принятой в геологии, где нумерация литологических слоев идет снизу вверх по разрезу – в порядке последовательности напластования. В соответствии с этим, нумерация культурогенных слоев начинается снизу – с самого раннего, что удобно для изложения полученного археологического материала в хронологической последовательности и увязки природных событий с антропогенными.

Сложной проблемой при изучении культурных отложений исторического Иркутска явилась датировка отдельных уровней находок и культурогенных слоев. Определение возраста постсредневековых комплексов радиоуглеродным методом имеет свои ограничения – погрешность, достигающая десятки лет. Поэтому датировка культурных отложений осуществлялась по природным и культурным событиям, имеющим отражение в письменных источниках. Иркутску повезло больше, чем другим городам Сибири, поскольку имеются летописи событий, начиная со дня его основания. Эти опубликованные летописи доведены до 1924 г. (18).

Опыт исследования культурного слоя Иркутска показал, что определенная группа природных и культурных событий может оставлять свои следы в культурогенных отложениях, а корреляция этих следов с различными письменными источниками помогает в их датировке. К таким событиям относятся: 1) землетрясения, поскольку в письменных источниках они довольно подробно зафиксированы (19); 2) наводнения, с определенной регулярностью происходившие в пределах исторической части города; 3) пожары, особенно те, которые охватывали большую территорию, например, в 1879 г. (20), однако неоднократность этих бедствий усложняет корреляцию их следов в слое с тем или иным пожаром, имевшим место на данном участке, и требует привлечения дополнительных аргументов.



Бытовые изделия из стекла и глины

Существенную помощь при датировке культурогенных слоев оказывает выявление в разрезах следов и характера хозяйственной деятельности человека, сопоставление их с письменными источниками о времени и этапах заселения, видах освоения тех или иных участков, изменениях в планировочной градостроительной структуре.

Датировки культурогенных пластов, выполненные при помощи вышеречисленных данных, позволили нам начать составление собственно археологической хронологической шкалы по культурным отложениям Иркутска, основанной на изменениях в морфологии и технологии изготовления тех или иных артефактов (керамика, деревянные изделия, металлические предметы, изменения в технологиях строительства), времени появления тех или иных предметов как местного, так и не местного производства, имевших широкое хождение и свои клейма.

В результате проведенных исследований удалось восстановить историю освоения некоторых городских территорий, проследить динамику природных и антропогенных процессов, то есть положить начало написанию истории Иркутска по геоархеологическим данным.

Пробелы истории

Существует довольно много книг по истории Иркутска. В них на основании разнообразных письменных источников прослежен почти каждый день жизни города. Но у письменных источников есть свои ограничения. Их создавали люди, у которых на то или иное событие был собственный взгляд.

Многие моменты истории города, особенно на ранних стадиях его развития, не нашли отражения в различного рода документах, описаниях, воспоминаниях, или сведения о них отрывочны и противоречивы. Практически нет материалов о планировке усадеб XVII – начала XIX вв., о быте горожан, о том, какую хозяйственно-бытовую утварь они использовали. Нет данных о технологических традициях ремесленных производств, которые существовали в Иркутске, об особенностях погребального обряда. Начался процесс утраты предметной части быта горожан XIX – начала XX вв. Но особый интерес вызывает информация о ранней истории, времени и месте основания Иркутска.

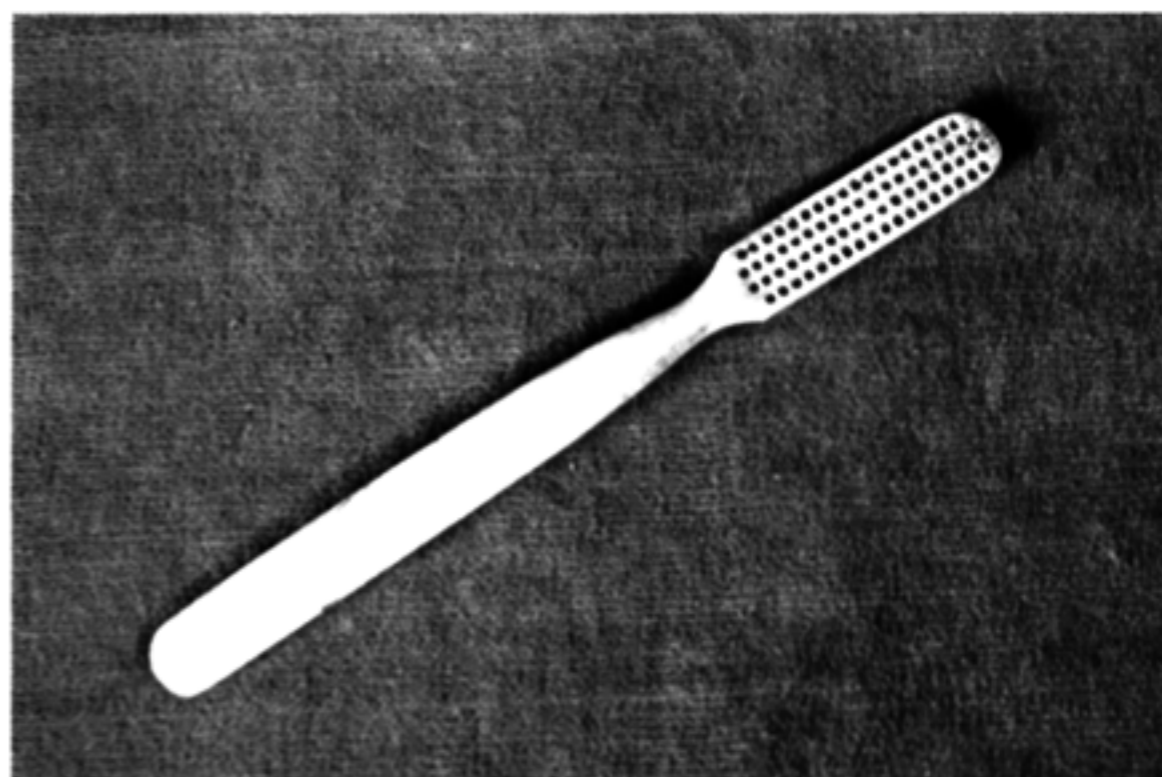
По одной из версий, небольшой отряд казаков под командой Якова (Ивана) Похабова в 1652 г. построил зимовье на небольшом острове в месте впадения Иркуты в Ангару. Остров стал называться Дьячим, а зимовье – Иркутским. Лишь в 1661 г. было решено ставить укрепленный пункт – острог – на правом берегу Ангары (21). По второй версии, возникновение

Иркутска связано с основанием в 1661 г. на правом берегу Ангары, на «Верхоленской стороне», укрепленного поселения – острога.

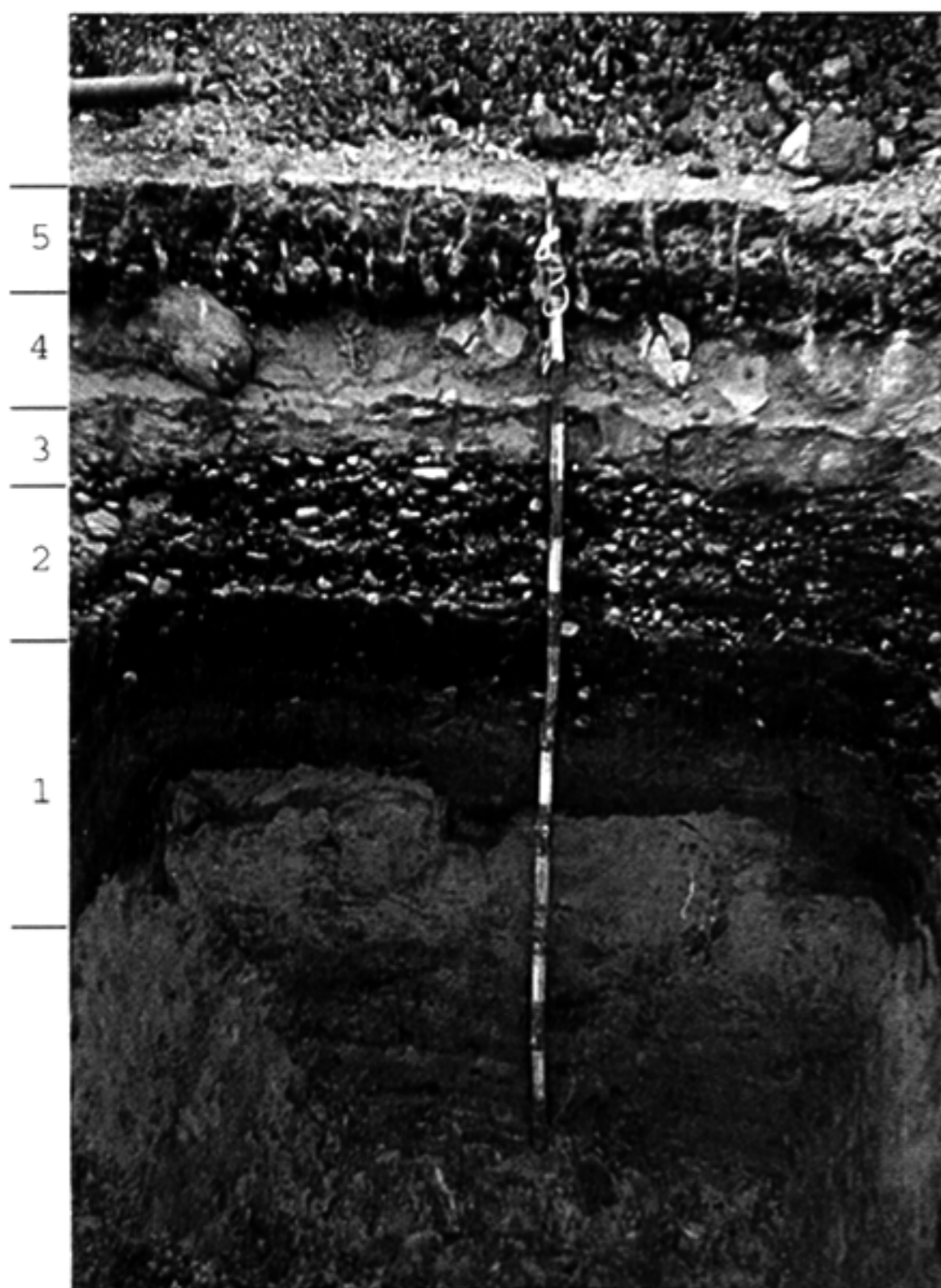
Сохранилось описание местности, которое сделал Похабов в 1661 г. в послании енисейскому воеводе И. И. Ржевскому: «...государев новый острог служилыми людьми ставлю, и башни и потолок срублены, и государев житный анбар служилые люди рубят, а на анбаре башня, а острог не ставлен, потому что слег не достает, лесу близко нет, лес удален от реки. А инде стало острогу поставить негде, а где ныне бог позволил острог поставить, и тут место самое лучшее, угожее для пашен и скотиной выпуск, и сенные покосы и рыбные ловли все близко, а опороче того места острогу ставить стало негде, близ реки лесу нет, стали места степные и неугожие» (22).

Из описания Похабова видно, что на территории современной центральной части города практически не было строевого леса, а существовали открытые и остепненные участки, пригодные под пашню, выпас скота и покос. На наличие остепненных ландшафтов вокруг поселения в какой-то мере указывает и топонимика. Знаменская (Колокольная) гора в предместье Марата имела название «Клубеничной». Это нашло отражение на плане Иркутска 1798–1804 гг. (23).

Но, вместе с тем, историками приводится и несколько иное описание



Зубная щетка из кости



Разрез отложений на ул. К.Маркса:

1 – культурогенные суглинки (XVIII в.), 2 – гравийная дорожная засыпка (после 1811 – до 1879 г.), 3 – песчаное дорожное покрытие (1880-е – 1890-е гг.), 4 – булыжная мостовая (нач. XX в.), 5 – современное асфальтовое покрытие

местности: первоначально территория, занимаемая Иркутском, была довольно болотистой. Из Ушаковки на юг от острожной крепости текла в Ангару небольшая протока, называемая Грязнухой. С обеих сторон к ней примыкали заболоченные места. Особенно топким и в то же время покрытым лесом был участок возле берега Ангары (теперь ул. 5-й Армии). Бывали случаи, что здесь терялись люди и домашний скот, вследствие чего он получил даже название «Потеряиха». В дальнейшем Грязнуха и болота были засыпаны землей, высохли и, наконец, исчезли. В центре города, на Тихвинской площади, по преданию, существовало озеро, по которому плавали на лодках. Вокруг Иркутска стоял дремучий лес. Наиболее густой лес находился в районе Ушаковки, он доходил до того места, где теперь пролегает Партизанская улица. Еще в 70-х годах XVIII в. на загородную мельницу, находившуюся около тюремного моста через Ушаковку, ездили из города через густой строевой лес. Даже в начале XIX в., по свидетельству современников, в публичном саду на Ушаковке, получившем в дальнейшем название Интендантского, росли березы толщиной в обхват и многие по 10 сажен высоты. Лес, покрывавший окружающие Иркутск горы, уничтожен в конце XVIII – начале XIX вв. В 1754 г. для балок Тихвинской церкви были срублены деревья длиной 8 сажен и шириной в аршин, которые стояли в районе нынешнего переулка Волконского. Эти бревна прослужили до 1847 г., для их замены пришлось вести материал с Байкала (24).

Как видим, приведенные выше описания ландшафтов Иркутска также противоречиво отражены в письменных источниках, как сроки и место основания города. Вместе с тем, принципиально важно понять, что педолитологический метод в комплексе с археологическим (условно, «геоархеологический» метод) дают возможность восстановить недостающие звенья исторической информации и надежду на то, что это когда-нибудь будет сделано. Однако педолитологические исследования культурного слоя Иркутска носят до сих пор эпизодический характер.

Изучение центральной исторической части города, проведенное в последние годы, позволило определить исходные ландшафты, которые существовали до появления здесь первых русских поселенцев в начале второй половины XVII в., выявить формы первичного освоения территорий, проследить развитие городской жизни, наметить пути соотношения летописных и геоархеологических данных.

Исходные ландшафты по результатам геоархеологических исследований

На территории квартала № 52 (ул. Чкалова, Марата, пер. Гершевича; отн. отметки поверхности от уреза р. Ангары 4–5 м), расположенного вблизи Ангары, недалеко от Иркутского острога, исходными почвами были

аллювиальные луговые. Типовая принадлежность и свойства исследуемых почв дают основание утверждать, что здесь существовали луговые ландшафты с довольно высоким и густым травостоем, редкой кустарниковой и древесной растительностью. Ландшафты были пригодны для сенокосов и выгонов. Наличие луговых ландшафтов отражено и в названии прилегающей улицы – Луговая (современная ул. Марата).

На территории квартала № 80 (ул. Дзержинского, Б. Хмельницкого, Литвинова; отн. отм. 7–9 м), которая осваивалась с середины XVIII в., исходная поверхность характеризовалась низкоплодородными намытыми образованиями, сформировавшимися на месте деградировавших наледей. Можно предполагать, что здесь были представлены угнетенные кустарниковые ассоциации с разреженной травянистой растительностью. Участок являлся непригодным ни для земледелия, ни для кормовых угодий.

На ул. К. Маркса, ближе к р. Ушаковке (отн. отм. 7–8 м), исходные почвы формировались под таежной растительностью. Предположительно, почвы были слабодерново-слабоподзолистые. Вполне реально, что здесь мог произрастать строевой лес. В некоторых шурфах характер почв (глубокодерновые) свидетельствует о хорошем травянистом покрове, что может быть в случае изреженного характера древостоя на конкретном участке (типа лесной поляны).

На ул. Грязнова, рядом с ул. Тимирязева, в месте сочленения шлейфа склона с надпойменной террасой (отн. отм. 9–10 м) исходные почвы – темно-серые глееватые. Повышенная увлажненность нижней части почвенного профиля была обусловлена подтоком верховодки с Иерусалимской горы. Предполагаемая растительность – мелколиственный или смешанный лес с хорошим травостоем. Мощность голоценовой (25) толщи 0,6–0,9 м. Подстилающие отложения представлены сартанскими (26) лессовидными суглинками, вскрытая мощность которых около 3 м.

На Нижней Набережной Ангары (напротив «Вечного огня») существовало старичье озеро (старица). После его заполнения наносами здесь сформировалась топь с аллювиально-болотными перегнойно-глеевыми почвами. Эта старица, будучи когда-то протокой, отделяла небольшой островок вблизи места острога от правого берега Ангары. Этот островок «прочитывался» еще на плане 1929 г. в виде берегового выступа. В настоящее время береговая линия в этом месте техногенно изменена.

Таким образом, судя по педолитологическим (почвенным) данным, вблизи острога на расстоянии 2–3 км существовали разнообразные ландшафты, что, вероятно, во многом и определило выбор места для основания города.

Геоархеологическая информация о культурогенной толще

Освоение отдельных участков происходило в разное время. Анализ этапов пространственного развития Иркутска как градостроительного образования по письменным источникам был недавно опубликован (27).

По геоархеологическим данным пока мы можем восстановить стадии освоения только отдельных участков, поскольку находимся лишь в начале пути изучения культурного слоя исторического Иркутска. Дальнейшее проведение планомерных исследований, как мы надеемся, позволит пополнить имеющийся запас знаний.

В составе культурогенной толщи города присутствуют слои, образованные почвенным материалом, галечно-песчаным грунтом и строительными отходами. Особенности состава и сложения этих пластов свидетельствуют о разнообразной хозяйственной деятельности и ее исторической последовательности.

В культурогенной толще нередко прослеживаются следы пожаров. Известно, что самый значительный пожар, в результате которого выгорела почти вся центральная часть Иркутска (28), произошел в 1879 г. Но выделение и идентификация его следов оказалось делом довольно сложным. Наши предположения, что следы от пожара 1879 г. должны быть четко выражены в отложениях в виде какого-то углисто-сажистого слоя, не подтвердились, поскольку горелые остатки и сажисто-углистая масса на территории усадеб тщательно убиралась с поверхности, при этом зачастую захватывались и нижележащие гумусированные отложения. Такие действия, по-видимому, происходили и после других пожаров.

Однако реперный слой, связанный с 1879 г., помимо слабо читающихся следов пожара, выделялся и по ряду косвенных признаков, таких, как наличие строительных горизонтов, выраженных перерывов в формировании культурогенной толщи, следов некоторых природных явлений. Кроме этого, возможна корреляция слоев по культурным остаткам. Так, выделен-

ные реперные уровни обитания в кварталах № 52 и 80 позволяют характеризовать определенную часть материальной бытовой культуры населения Иркутска в интервале 60-х – 80-х гг. XIX в. (кухонная, столовая посуда, структура питания). Для этого временного интервала характерно существование близких технологических традиций в изготовлении керамических изделий, выраженных в приемах лепки, оформлении дна, венчиков сосудов и их общем облике, а также в присутствии керамических изделий с глазурью, чаще всего, зеленого цвета.

Особенно интересной является находка керамического изделия удлиненной блюдцеобразной формы, покрытого зеленой глазурью. Длина сохранившейся части его 12 см, ширина – 7–7,5 см. По бортам «блюдца» расположен бордюр из прямоугольных штамповых вдавлений. Во внутренней части вдавлениями создано изображение рыбы, у которой показаны глаза, чешуйчатая поверхность и выделены плавники хвоста. Вероятное функциональное назначения этого предмета – форма для выпечки пряников. Интересно отметить, что форма для выпечки пряников в виде рыбы была найдена при раскопках Мангазеи (29). Но она была выполнена из дерева и имела большие размеры, чем найденная нами.

Более ранние уровни находок (XVIII – начало XIX вв.) выделены в отложениях квартала № 80. В них обнаружены остатки керамических сосудов, которые имеют иной облик, чем более поздние. Это свидетельствует о несколько иной технологической традиции в гончарном производстве. Но детальное описание изменений технологических традиций разных промыслов возможно будет только после накопления некоторого количества материала с разных участков исторического Иркутска.

В квартале № 52 мощность культурогенных отложений достигает около 1 м, в ней выявлено до семи слоев с отдельными уровнями находок. Освоение и заселение этого участка началось со второй половины XVII в., то есть времени образования посада. Первый (самый ранний) уровень обитания фиксируется по переуплотнению исходной поверхности, что позволяет предполагать ее использование в качестве пастбища. Следы распашки отсутствуют.

В строении культурогенной толщи фиксируется многократная смена функционального использования участка. Это – стройплощадки при возведении деревянных сооружений, проезжие дворы, дороги к строящимся кирпичным объектам, тропинки, непроезжие хозяйственно-бытовые и озелененные части дворов. Удалось выделить послепожарный строительный горизонт, начало формирования которого относится к 1881 г. Этот пласт был сформирован щепой, стружкой с включенными в них фрагментами керамических изделий. Он располагался выше двух таких же строительных горизонтов, которые резко отличались от него по цвету и степени измененности щепы и стружки.

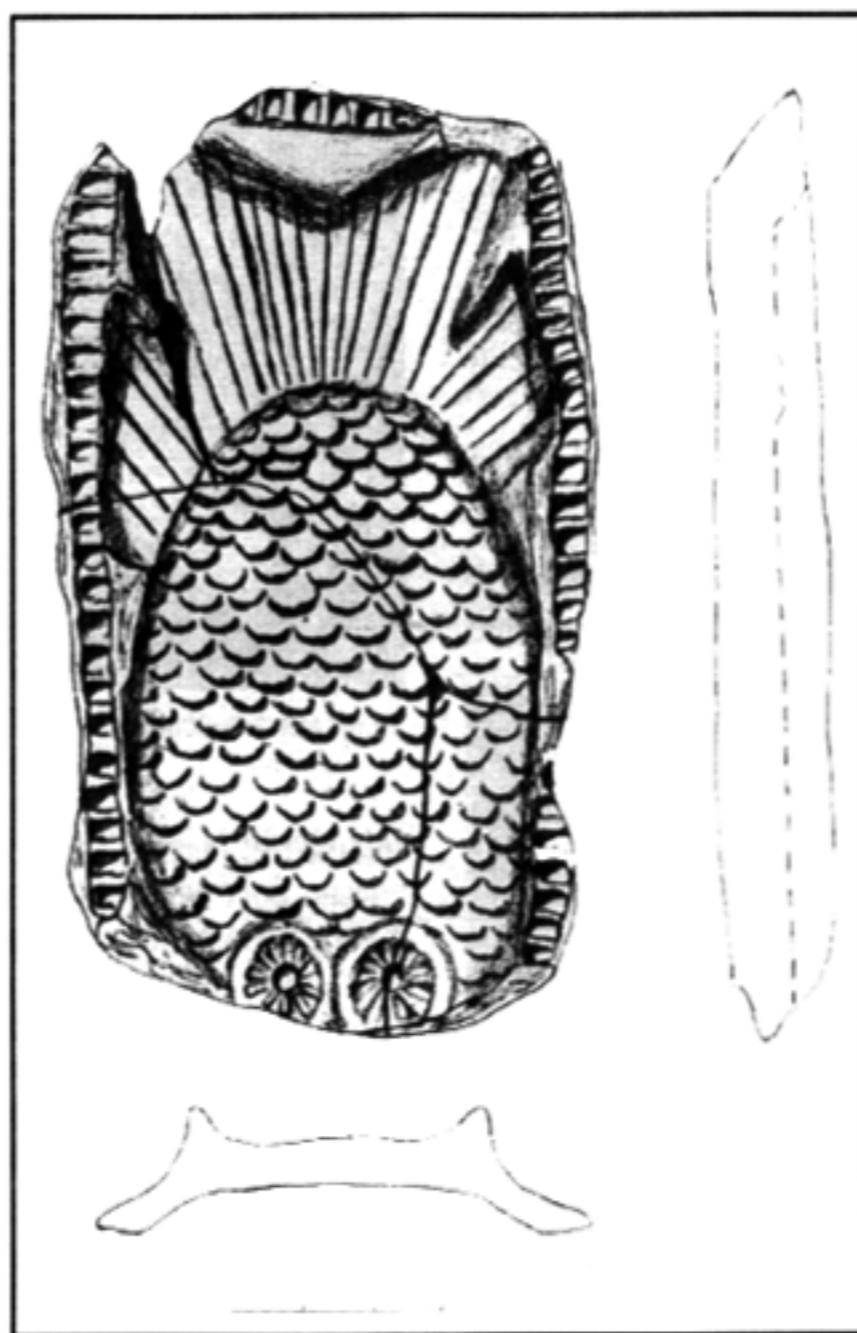
В культурогенных отложениях квартала фиксируются включения гальки, которые рассматриваются как следы зимних паводков, характерных для Ангары до ее зарегулирования гидростанциями (зимние паводки регулярно отмечались и в летописях) (30). Вмороженная в лед галька могла транспортироваться зимними паводками на заливаемую ими территории города.

Археологические раскопки позволили зафиксировать в культурогенных слоях 52 квартала следующие конструкции: 1) яму неясного функционального назначения с гумусированным заполнением и двумя уровнями находок; 2) остатки изгороди типа плетня, которая совпадает с границей между усадьбами на планах второй половины XVIII в. Следы плетня выглядят так: прослеживается узкая траншея глубиной 50–55 см, шириной по низу – 10–15 см, по верху – около 30 см. В траншее на расстоянии 5–30 см друг от друга наблюдаются следы от деревянных кольев диаметром 4–8 см. В нижней части траншеи отмечается битый кирпич, которым заполняли ямки под колья для их укрепления.

В культурогенных слоях выделены отдельные уровни (у. н.), маркированные находками керамической, фаянсовой, стеклянной посуды, изделий из железа, фрагментов костей, битого стекла.

Квартал № 80. Мощность культурогенной толщи от 0,9 до 2 м, в ней выявлено до девяти слоев. Участок начал заселяться не ранее второй четверти XVIII в. Повышенная мощность культурогенной толщи обусловлена просадками рельефа, вызванными деградацией наледи. Культурный городской слой формировался на поверхности низкоплодородных делювиальных наносов, подверженных плоскостной и линейной эрозии.

В строении культурогенной толщи квартала фиксируется микросброс с амплитудой 3 см, азимут падения – 265°, угол падения – 60°. Четкая вы-



Форма для выпечки пряников

раженность микросброса указывает на мерзлое состояние почвы. Деформация по времени заложения соотносится с Цаганским землетрясением, описание которого приводится далее (31). Элементы падения обнаруженной сбросовой трещины соответствует направлению сейсмических волн, пришедших с востока. Цаганское землетрясение по сейсмостатике является одним из наиболее мощных в Восточной Сибири. Особенно сильные толчки произошли 11 и 12 января (по новому стилю) 1862 г. Автешоки же продолжались в течение 16 месяцев. Эпицентр землетрясения приурочен к тектоническому блоку, ограниченному активными разломами сбросового характера в районе дельты р. Селенги. Во время главного удара блок длиной 36 км, шириной до 20 км был сброшен на 8 м, при этом Цаганская степь опустилась под уровень Байкала, и образовался залив Провал. Магнитуда Цаганского землетрясения 7.9, интенсивность – не менее 10 баллов, охват площади около 2 млн. км. В Иркутске во время главной фазы землетрясения (14 часов 18 минут 12 января), продолжавшейся полторы минуты, были повреждены многие церкви, во всех каменных зданиях образовались трещины. Вибрации почвы сопровождались треском замершей земли, льда на реках и сильным шумом.

Помимо следов природных катастрофических событий, в культурогенной толще и подстилающих ее догородских, естественных отложениях выявлены и следы современных техногенных нарушений. В частности, в шурфе № 2 на глубине более 2 м зафиксирована температурная аномалия, связанная с утечкой воды из теплотрассы. Этот техногенный процесс развивается не первый год. Под его воздействием в природном грунте, подстилающим культурогенную толщу, произошло: 1) повышение температуры (примерно до 40 °С); 2) повышение влажности грунта до состояния влагонасыщения; 3) развитие процессов оглеения. В вышележащей культурогенной толще активизировались микробиологические процессы разложения органических остатков (строительных древесных отходов). В создавшихся термических условиях могут активно развиваться не только целлюлозоразрушающие микроорганизмы, но и многие другие, в том числе патогенные. Поэтому попадание в культурогенную толщу болезнетворных организмов, где они получают благоприятные условия для длительного поддержания своей жизнедеятельности, в том числе и в зимний период, представляет повышенную опасность для населения окружающих домов.

Обширный контур высокотемпературной аномалии ранее был выявлен по результатам исследований Института земной коры (32). Он охватывал район улиц К. Маркса, Литвинова, доходя в южной части до пер. Пионерского. Выявленная нами аномалия представляет собой или отдельный контур, или фиксирует увеличение площади основного контура высокотемпературной аномалии.

Ул. Грязнова (вблизи пересечения с ул. Тимирязева). Здесь отмечается самая незначительная мощность культурогенных отложений – всего 0,3 м, хотя освоение этой территории началось во второй половине XVIII в. На всем протяжении времени участок функционировал как двор. Здесь можно выделить всего два культурогенных слоя с немногочисленными находками. На глубине от 0,7 м до 1,8 м шурфом был вскрыт угол деревянного сруба погребца.

На ул. К. Маркса, в районе пересечения ее с ул. Декабрьских Событий, мощность культурогенных отложений составляет 1–1,2 м (рис. 4). Здесь выделяется шесть культурогенных слоев. Освоение этой местности начинается, по-видимому, с появлением острога и формированием посада. По характеру первоначального хозяйственного освоения территории выявлены участки, использовавшиеся под пашню, раскорчевку и проезжую часть. В одном из шурфов в нижних культурогенных слоях была вскрыта траншея шириной более 1 м, глубиной около 0,70 м. По центру траншеи располагались остатки изгороди в виде нижней части кольев диаметром около 4–5 см. Временной интервал этого этапа – XVIII – начало XIX вв.

Изучение культурогенной толщи на ул. К. Маркса (бывшая Прешпективная, затем Большая) позволяет реконструировать историю благоустройства этой главной городской артерии Иркутска.

Нижняя часть культурогенного пласта здесь представлена суглинками с органогенными (щепы, древесная труха, фрагменты костей) остатками. В их строении по линзам оглеения распознаются места бывших луж, многочисленные колеи от тележных колес, иногда с подсыпкой мелким гравием («хрящем»). Анализ состава и строения этой части толщи дает основание утверждать, что улица Прешпективная довольно долгое время представляла собой просто грязное месиво. Мало того, жители города выливали помой прямо на проезжую часть, поскольку в этих отложениях встречено

большое количество частей от костей домашних животных, отдельные фрагменты керамики, древесные остатки.

Подобное состояние улицы подтверждается и по письменным источникам, свидетельствующим, что долгое время никаких специальных действий по благоустройству города не предпринималось. Повышенная влажность многих участков (в основном за счет высокого уровня грунтовых вод) (33) при отсутствии хорошего стока и хорошо дренируемых песчаных отложений приводили к образованию и длительному существованию луж.

Первые попытки к перепланировке и благоустройству города были предприняты в 1726 г., но более серьезно за это дело взялся первый иркутский губернатор К. Л. Фрауендорф (34). При губернаторе Немцове (35) впервые устроены пешеходные мостики в одну «тесницу», то есть тротуары, причем, виновных в неисполнении в срок распоряжения об устройстве их, Немцов порол плетью возле их собственных домов (36). Губернатор Леццано (37) писал в своих объяснениях Александру I: «...в губернском же городе Иркутске многие улицы, особливо вторая по Главной, называемая Перспективною, до приезда моего в Иркутск, столько была грязною, что во многих местах скопившаяся вода, смешавшись с навозом, не только через все почти лето до заморозков препятствовала проезжать на лошадях, но и пешие могли проходить с нуждою; загнившая вода с грязью производила вонючий и вредный для человеческого здоровья запах». Леццано распорядился «места, где были непроходимые грязи, загатить фашинником и сверху засыпать мелким хрящем», бывшие же в некоторых местах каменные бугры разровнять (38).

Описание города начала XIX в. оставил нам житель И. Т. Калашников. «В начале настоящего столетия Иркутск имел более вид грязного уездного городка, или даже большого села, нежели столицы Восточной Сибири, как называли его тамошние жители по пребыванию там сибирского генерал-губернатора» (39). Несмотря на усилия Леццано, многие из иркутских улиц после проливных дождей все так же были непроходимы, на площадях образовывались лужи, проехать по ним почти невозможно (39). Таким образом, благоустройство Иркутска и в начале XIX в. оставляло желать лучшего.

Более или менее планомерно благоустройство города стало проводиться при иркутском губернаторе Н. И. Трескине (40). В 1811 г. городская дума приняла постановление о замощении улиц. Для этих целей собирался хрящ (гравий), который шел как на выравнивание поверхностей площадей, так и на мощение перед домами многих бедных жителей. Сбор его проводился с апреля по октябрь ежегодно (41). Начатое дело в 1811 г. по засыпке хрящем улиц продолжалось, по-видимому, с определенной регулярностью. В 1835 г. снова был создан Комитет по устройству мостовых (42). Но письменные источники не содержат сведений о том, как были засыпаны улицы «хрящем» и выполнены ли эти планы.

Результаты усилий по благоустройству улицы в XIX в. мы видим в археологических выработках на ул. К. Маркса. В некоторых местах слой галечно-гравийной засыпки имеет мощ-

ность от 30 до 80 см. Строение его слоистое, хорошо выделяются несколько (до пяти) подслоев разновременной засыпки. Это значит, что засыпка улицы «хрящем» проводилась неоднократно и в течение достаточно длительного времени. Сам слой очень плотный за счет цементации «хряща» жидкой пылевато-глинистой грязью.

Вероятно, нижний гравийный подслой можно датировать 1811 г., когда началось замощение улиц. Самая поздняя засыпка, видимо, была в конце 70-х гг. XIX в. Это в какой-то мере подтверждают и находки монет в верхнем подслое: в его средней части – монета 1845 г, в кровле – монета 70-х гг. XIX в.

Но все же, в 60-х гг. XIX в. благоустройство улиц Иркутска было еще далеко от своего завершения. «Действительно Иркутск в конце 60-х годов... пришел в крайне запущенное состояние. Улицы, тротуары и площади имели самый неприглядный вид. На улицах стояла грязь, благоустройство города вообще было в печальном положении, на эту сторону в эти годы никем не обращалось внимания» (43). По свидетельству старожилов, даже в середине 1890-х гг. в самом центре Иркутска, на Большой улице (между ул. Киевской и Б. Хмельницкого), в дождливое время стояла такая непролазная грязь, что совершенно невозможно было переправиться с одной стороны улицы на другую, и для этого приходилось нанимать извозчика (43).

В разрезах на ул. К. Маркса техногенно выровненную поверхность гравийно-галечной засыпки начала и середины XIX в. перекрывает десятисантиметровый слой мелкого плотного, хорошо утрамбованного однородного песка, который, вероятно, служил своеобразным дорожным покрыти-



Стекланный пузырек с надписью «Линкевич. Иркутск»

ем. Хорошая сохранность слоя говорит о том, что он находился в открытом состоянии непродолжительное время и, скорее всего, появился после пожара 1879 г. В нем найдены отдельные предметы, а в некоторых местах заметны следы от тележных колес и небольших промоин.

Большее внимание вопросам благоустройства стало уделяться в конце XIX – начале XX вв. Тогда же начали решаться вопросы о проведении водопровода, канализации, замощении улиц города булыжной мостовой. Видимо, к этому же времени относится организация освещения главной улицы. В одном из шурфов был обнаружен след от косо́й опоры, которые обычно делают к столбам для придания им большей устойчивости. Примечательно, что, судя по опоре, столб стоял примерно по центру улицы (44).



Ручка

Следует отметить, что засыпка улиц гравием, мощение булыжной мостовой проводились на разных участках города не одновременно, даже на одной улице отдельные отрезки мостились в разные годы.

По ул. К. Маркса дорожное покрытие стало заменяться на булыжную мостовую в начале XX в. Следы этих работ имеют очень хорошую сохранность. Исследования в шурфах показали, что улица была выложена примерно крупными одинаковыми гальками овальной или яйцеобразной формы (размеры по длинной оси – 17–20 см, по короткой – 15–17 см). Гальки поставлены вертикально и очень плотно подогнаны друг к другу. Более острый их конец направлен вниз, тупой – вверх. Нижние части погружены в подложку из среднезернистого рыхлого песка. Мощность песчаной подложки составляла 10 см. Вероятно, она обеспечивала хороший дренаж и предохраняла мостовую от криогенных деформаций.

Уже в советское время галечная мостовая была закрыта асфальтовым покрытием, на отдельных участках в 3–5 слоев.

Сопоставление культурных и природных событий, выявленных при геоархеологических изысканиях, с историческими сведениями, известными по письменным источникам, позволили: 1) подтвердить многие события, отмеченные в письменных источниках; 2) дополнить письменные источники важными природными и культурными событиями; 3) датировать выделенные культурогенные слои; 4) проследить непрерывную уникальную историю развития отдельных участков.

Исследования культурного слоя Иркутска имеют многовекторный и междисциплинарный характер и должны выполняться по четырем основным направлениям: 1) почвоведению и палеопочвоведению; 2) геоэкологии и геодинамике; 3) геозтноархеологии и охране культурного наследия; 4) экологии и охране окружающей среды.

Сами же раскопки в пределах черты населенного пункта можно выделить как особое направление археологических исследований. Логично было бы назвать этот аспект «городской археологией». Но этот термин используется в археологической литературе в нескольких вариантах: 1) употребляется для обозначения деятельности по археологическому изучению славянских городов и противопоставляется термину «сельская», «деревенская археология», которая занимается изучением систем сельского расселения, исторических ландшафтов и древнерус-

ской деревни в целом (45); 2) иногда под этим термином подразумевают раскопки в черте современных населенных пунктов, но в этом значении термин «городская археология» используется крайне редко, обычно используют термины «служебная археология», «охранные раскопки» (46).

Проведение археологических работ в черте населенного пункта, особенно на территориях больших городов, отличается повышенной сложностью их организации на довольно плотно застроенных площадях, имеющих разветвленную сеть коммуникаций.

В рамках археологических работ в городской черте выделяют: 1) экспресс-раскопки на небольших площадях при проведении различного рода земляных работ; 2) научный надзор при вскрытии давно заложенных коммуникаций, вплоть до обнаружения сохранных слоев (иногда сочетается с экспресс-раскопками); 3) экспериментальные полевые работы со вскрытием небольших площадей, где происходит отработка методик междисциплинарных исследований; 4) традиционные раскопки – вручную, со значительным резервом времени (47).

Для центральной исторической части Иркутска геоархеологические исследования должны сопровождаться составлением **историко-археологического опорного плана**.

Таким образом, реализация междисциплинарного подхода при изучении культурного слоя города может дать обширную и разнообразную информацию о состоянии территории и объектов культурного наследия. Такая деятельность может быть осуществлена в рамках ОВОКН (оценке воздействия на объекты культурного наследия) (48), что означает междисциплинарную деятельность, направленную на выявление и прогнозирование ожидаемого влияния различного природного и техногенного воздействия (в том числе мероприятий и проектов) на сохранность объектов культурного наследия. Цели ОВОКН: 1) исследование современного состояния объектов; 2) прогноз их состояния при существующей ситуации и в случае реализации проектов и мероприятий; 3) разработка системы охранных мероприятий.

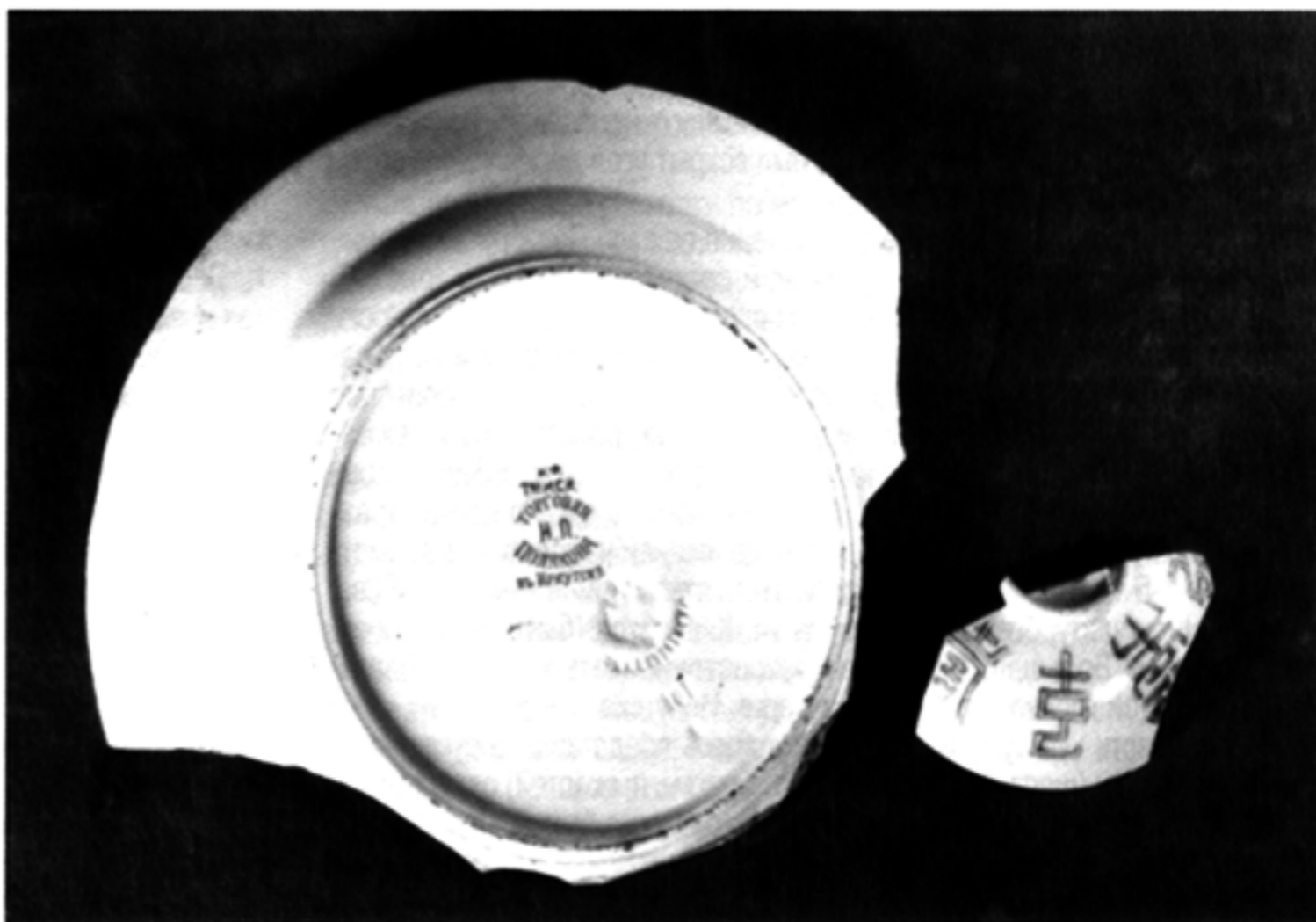
Археологическое изучение исторического Иркутска должно стать самостоятельным разделом в области охраны культурного наследия. Организационно

эту деятельность ныне можно осуществить только на основе объединения усилий и кооперации разных организаций с разделением функций между ними на договорной основе.

Статья проиллюстрирована находками из «культурного слоя» Иркутска. Съемка Н. Поповой

Примечания:

1. Федеральная целевая программа «Сохранение и развитие архитектуры исторических городов». М., 2001.
2. Белов М. И., Овсянников О. В., Старков В. Ф., Мангазев. Материальная культура русских полярных мореходов и землепроходцев XVI–XVII вв. Ч. II. М., 1981.
3. Васильевский Р. С., Молодин В. И., Седякина Е. Ф. Исследования Илимского острога // Древние культуры Приангарья. Новосибирск, 1978. С. 215–232.



Тарелка с надписью «Торговля Н. П. Полякова в Иркутске»

4. Николаева И. Б. Раскопки на территории бывшего Красноярского острога // *Материалы и исследования по археологии, этнографии и истории Красноярского края*. Красноярск, 1963. С. 119–125.

5. Черная М. П. Археологическое изучение средневекового Томска (к 400-летию города) // *Интеграция археологических и этнографических исследований*. Омск, 1999. С. 144–146.

6. Артемьев А. Р. Памятники истории освоения русскими Дальнего Востока: проблемы археологического изучения // *Вестник ДВО АН СССР*. 1990. № 4.; Он же. Албазинский острог – старейший памятник истории освоения русскими землепроходцами Приамурья в XVII в. // *Записки Амурского обл. краевед. музея и об-ва краеведов*. Благовещенск, 1992; Он же. Города и остроги Забайкалья и Приамурья во второй половине XVII–XVIII вв. Владивосток, 1999.; Алексеев А. Н. Первые русские поселения XVII–XVIII вв. на северо-востоке Якутии. Новосибирск, 1996.

7. Так в примечаниях к заметкам А. М. Станиловского о раскопках около Спасской церкви (Станиловский А. М. О раскопках близ Спасской церкви в Иркутске // *Тр. ВСОРГО*. 1912. № 7. С. 178–181).

8. Манассеин В. С. Иркутский острог (историко-археологический очерк) // *Изв. Общ-ва изучения Вост-Сиб. края*. Иркутск, 1936. Т. 1. С. 6–25. У В. С. Манассеина не было указаний на то, кто проводил раскопки. Но из недавней публикации новых архивных материалов, подготовленной А. Н. Гаращенко, стало известно, что руководил раскопками С. Н. Лаптев, и в них принимали участие Н. Н. Козьмин, В. И. Сосновский, В. С. Манассеин, Б. И. Лебединский, А. В. Попов, П. П. Хороших, Н. С. Романов, В. М. Кубинцев (Лаптев С. К материалам по истории Иркутска // *Земля Иркутская*. 2001. № 16. С. 13–17).

9. Белоненко В. В., Куклина Н. П. Раскопки Иркутской усадьбы XVIII века в историческом центре Иркутска // *Дуловские чтения 1997 г. (Секция археологии и этнографии): Материалы докл. и сообщ., окт. 1997 г.* Иркутск, 1997. С. 117–122.

10. Бердникова Н. Е., Воробьева Г. А., Аржанникова А. В. Проблемы изучения культурного слоя исторического Иркутска // *Интеграция археологических и этнографических исследований: Материалы конф., Владивосток, сентябрь 2000 г.* Владивосток – Омск, 2000. С. 70–72.

11. Медведев Г. И., Воробьева Г. А. К проблеме группировки георхеологических объектов Байкало-Енисейской Сибири // *Палеозология плейстоцена и культуры каменного века Северной Азии и сопредельных территорий: Материалы международного симпозиума*. Новосибирск, 1998. Т. 2. С. 148–159.

12. Молони Н. *Археология / Оксфордская библиотека*. М., 1996; Ронен А., Адлер Д. Магические сооружения Иерихона // *Археология, этнография и антропология Евразии*. 2001. № 2. С. 97–103.

13. Древняя Русь. Город, замок, село. М., 1985. С. 25; Беляев Л. А., Векслер А. Г. *Археология средневековой Москвы (Итоги исследований 1980–1990-х годов)* // *Российская археология*. 1996. № 3. С. 106–133.; Артемьев А. Р. *Города Псковской земли в XIII–XV вв.* Владивосток, 1998.

14. Древняя Русь... С. 25.

15. *Интеграция археологических и этнографических исследований*. Омск, 1999.

16. Иванов И. В. Археологическое вещество – индикатор и метка почвенных и геологических процессов // *Четвертая Всероссийская конференция «Проблемы эволюции почв»*. М., 2001. С. 44–45.

17. Беляев, Векслер. 1996. С. 128.

18. *Иркутская летопись (Летописи П. И. Пежемского и В. А. Кротова)*. Иркутск, 1911; *Летопись города Иркутска XVII–XIX вв.* Иркутск, 1996.; *Иркутская летопись 1857–1880 г.*

(Продолжение «Летописи» П. И. Пежемского и В. А. Кротова / Сост. Н. С. Романов. Иркутск, 1914; Романов Н. С. *Летопись города Иркутска за 1881–1901 гг.* Иркутск, 1993; Он же. *Летопись города Иркутска за 1902–1924 гг.* Иркутск, 1994.

19. Голенецкий С. И. *Землетрясения в Иркутске*. Иркутск, 1997.

20. Ларионов Д. Д. *Губернский город Иркутск. (Пожары 22-го и 24-го июня 1879 г.)*. Иркутск, 1880.

21. Кудрявцев Ф. А., Вендрих Г. А. *Иркутск: Очерки по истории города*. Иркутск, 1958. С. 12.

22. Там же. С. 13.

23. ЦГИА, ф. 1293, оп. 166, д. 1.

24. Кудрявцев Ф. А., Вендрих Г. А. *Указ. соч.* С. 36.



Черныльница

25. Голоцен – геологическое подразделение, охватывающее последние 10,5 тысяч лет.

26. Сартан – горизонт региональной климатостратиграфической шкалы, соответствует последнему оледенению (25–10,5 тыс. л. н.).

27. Бубис Н. Возникновение и этапы развития Иркутска // *Земля Иркутская*. 2001. № 15. С. 2–7.

28. Ларионов Д. Д. *Указ. соч.*

29. Белов М. И., Овсянников О. В., Старков В. Ф. *Указ. соч.* С. 29. Рис. 15–7.

30. См. сноску 18.

31. Сейсмическое районирование Восточной Сибири и его геолого-геофизические основы. Новосибирск, 1977.

32. Шеньман Б. М. Оценка современного состояния грунтовых вод в зоне исторической застройки города Иркутска: Научно-проектная документация. 1997 (Архив ЦСН., № 555).

33. Подтопление центральной исторической части Иркутска до сих пор является проблемой, далекой от своего разрешения (см.: Оценка современного состояния...).

34. Фраундорф Карл Львович (?–1767 г.) был иркутским губернатором в 1764–1767 гг.

35. Немцов Федор Глебович, «определенный в Иркутскую губернию с властью губернаторскою» в 1776–1778 гг.

36. ГАИО, ф.р-565, оп.1, д. 206, л. 27.

37. Леццано Борис Борисович (1736–1827 гг.) – иркутский военный губернатор в 1798–1803 гг.

38. ГАИО, ф.р-565, оп. 1, д. 206, лл. 36–38.

39. Калашников И. Т. *Записки иркутского жителя // Записки иркутских жителей*. Иркутск, 1990. С. 259.

40. Трескин Николай Иванович (1763–1842 гг.) был иркутским гражданским губернатором в 1806–1819 гг.

41. ГАИО, ф. 70, оп. 1, д. 3427, лл. 27–29.

42. Там же.

43. ГАИО, ф.р-565, оп. 1, д. 206, л. 60.

44. Медведев С. И. *Иркутск на почтовых открытках*. М., 1996. С. 46, 51, 55, 88, 137, 242, 402, 450.

45. Макаров Н. А. *Древнерусская археология: 10 лет между Киевским и Новгородским конгрессом // Российская археология*. 1996. № 3. С. 23.

46. Беляев, Векслер. *Указ. соч.* С. 108.

47. Там же. С. 106–133.

48. Воробьева Г. А., Бердникова Н. Е., Красная Н. Н., Леви К. Г. Проблемы безопасности объектов культурного наследия // *Сохранение и изучение культурного наследия Алтайского края: Материалы Всероссийской научно-практической конференции*. Вып. X. Барнаул, 1998. С. 29–30.



Монеты дореволюционной чеканки