

Załącznik Nr 1 do

Uchwały Rady Gminy Kołobrzeg

Nr XVIII *101*/2004

z dnia 27 sierpnia 2004 r.

**„Program ochrony środowiska
do 2012 r.”**

Sierpień 2004 rok

Spis treści

I. WPROWADZENIE	4
1. PRZESŁANKI OGÓLNE	4
2. PODSTAWY PRAWNE	5
3. CEL I ZAKRES PROGRAMU	7
4. FUNKCJE PROGRAMU	8
5. HORYZONT CZASOWY.....	9
6. METODA OPRACOWANIA	9
II. ANALIZA STANU OBECNEGO	10
1. PODSTAWOWE DANE O GMINIE	10
1.1. POŁOŻENIE GEOGRAFICZNE	10
1.2. ŚRODOWISKO SPOŁECZNE	12
1.3. ROZWÓJ GOSPODARCZY.....	15
2. ŚRODOWISKO PRZYRODNICZE GMINY	16
2.1. RZEŹBA TERENU.....	16
2.2. WARUNKI KLIMATYCZNE I STAN POWIETRZA	17
2.3. ZASOBY WODNE	18
2.3.1. Wody powierzchniowe	18
2.3.2. Wody podziemne.....	20
2.4. WARUNKI GLEBOWE.....	22
2.5. ZASOBY SUROWCOWE	25
2.6. WALORY PRZYRODNICZE I KRAJOBRAZOWE.....	28
2.6.1. Lasy.....	28
2.6.2. Formy ochrony przyrody	28
3. INFRASTRUKTURA TECHNICZNA ZWIĄZANA Z OCHRONĄ ŚRODOWISKA	
31	
3.1. UJĘCIA WODY I SIEĆ WODOCIĄGOWA.....	31
3.2. SIEĆ KANALIZACYJNA I OCZYSZCZALNIE ŚCIEKÓW	33
3.3. GOSPODARKA ODPADAMI.....	34
3.4. ZAOPATRZENIE W ENERGIĘ	47

4.	ŹRÓDŁA ZAGROŻEŃ ŚRODOWISKA PRZYRODNICZEGO	49
4.1.	ZANIECZYSZCZENIE ATMOSFERY I EMISJA HAŁASU.....	49
4.2.	PROMIENIOWANIE ELEKTROMAGNETYCZNE	50
4.3.	ZAGROŻENIE ELEMENTÓW BIOTYCZNYCH (TRANSPORT).....	51
4.4.	NADZWYCZAJNE ZAGROŻENIA.....	54
5.	EDUKACJA EKOLOGICZNA.....	55
6.	ZARZĄDZANIE ŚRODOWISKIEM.....	56
7.	PODSUMOWANIE ANALIZY.....	64
III. CELE POLITYKI EKOLOGICZNEJ PAŃSTWA I		
WOJEWÓDZTWA.....		67
1.	ZASADY I CELE POLITYKI EKOLOGICZNEJ PAŃSTWA	67
1.1.	<i>Limity krajowe i wojewódzkie</i>	76
2.	CELE POLITYKI EKOLOGICZNEJ WOJEWÓDZTWA ZACHODNIOPOMORSKIEGO.....	78
3.	CELE POLITYKI EKOLOGICZNEJ POWIATU KOŁOBRZEG	80
IV. USTALENIA PROGRAMU		83
1.	PRIORYTETY I DZIAŁANIA EKOLOGICZNE	83
2.	PROGRAM ZADANIOWY	86
2.1.	ZADANIA WŁASNE GMINY.....	86
3.	UWARUNKOWANIA REALIZACYJNE PROGRAMU.....	88
3.1.	PRAWNE.....	88
3.2.	EKONOMICZNE.....	89
3.3.	PLANOWANIE PRZESTRZENNE	96
3.4.	SPOŁECZNE.....	97
3.5.	ZWIĄZANE Z INTEGRACJĄ EUROPEJSKĄ	97
3.6.	SYSTEM OCEN ODDZIAŁYWANIA NA ŚRODOWISKO.....	99
4.	REALIZACJA I MONITORING PROGRAMU.....	101
V. Bibliografia i wykaz skrótów		103
1.	BIBLIOGRAFIA	103
2.	WYKAZ SKRÓTÓW:.....	105

I. WPROWADZENIE

1. PRZESŁANKI OGÓLNE

Ochrona środowiska naturalnego jest obowiązkiem obywateli i władz publicznych, które poprzez politykę zrównoważonego rozwoju powinny zapewnić nie tylko bezpieczeństwo ekologiczne, ale i dostęp do zasobów nieuszczerplonych współczesnemu i przyszłemu pokoleniu. Obowiązek ten jest zapisany w Konstytucji Rzeczypospolitej Polskiej z 2 kwietnia 1997 roku. Uszczegółowienie zapisów Konstytucji stanowią akty prawne o samorządzie terytorialnym wskazując, że gmina wykonuje określone ustawami zadania publiczne, w tym między innymi zadania z zakresu ochrony przyrody i środowiska. W pełni szanując zasadę zrównoważonego rozwoju, należy szukać takich kierunków rozwoju, które doprowadzą do ograniczania emisji, poszanowania energii i zasobów wodnych oraz materiałochłonności, poprawy jakości środowiska przyrodniczego, wzmocnienia struktur ekologicznych, rozwijania aktywności obywatelskiej i świadomości ekologicznej społeczeństwa. Polskie przepisy z zakresu ochrony środowiska przewidują tworzenie kilku różnych typów dokumentów strategicznych mających wpływ na los obecnych i przyszłych pokoleń. Jednymi z takich dokumentów są lub mają być: polityka ekologiczna, program ochrony środowiska oraz plan gospodarki odpadami.

Polityka proekologiczna prowadzona przez władze gminy w pełni wyraża się poprzez ideę Ekorozwoju, widoczną w planowaniu i realizacji zadań strategicznych. Niniejszy dokument „*Program ochrony środowiska wraz z planem gospodarki odpadami do 2012 r.*” stanowi podstawę realizacji strategicznych działań z zakresu ochrony środowiska naturalnego i gospodarki odpadami, jest zarazem źródłem informacji o przyrodniczych uwarunkowaniach gminy i wskazówką kierunku sporządzania gminnych programów ochrony środowiska i planów gospodarki odpadami.

Powyższy program ochrony środowiska jest zgodny z dokumentami powiatowymi i wojewódzkimi oraz z *Polityką ekologiczną Państwa na lata 2003-2006 z uwzględnieniem perspektywy na lata 2007-2010.*

2. PODSTAWY PRAWNE

„Program ochrony środowiska wraz z planem gospodarki odpadami” sporządzono zgodnie z obowiązującymi aktami prawnymi:

- Ustawa Prawo ochrony środowiska z dnia 27 kwietnia 2001 roku (Dz.U. z dnia 20 czerwca 2001r., nr 62, poz. 627 z póź. zm.),
- Ustawa z dnia 27 lipca 2001 o wprowadzeniu ustawy – prawo ochrony środowiska, ustawy o odpadach oraz o zmianie niektórych ustaw (Dz.U., nr 100, poz. 1085, z póź. zm.),
- Ustawa z dnia 18 lipca 2001r. Prawo wodne (Dz. U., nr 115, poz. 1229),
- Ustawa z dnia 27 kwietnia 2001r. o odpadach (Dz. U., nr 62, poz. 628, z póź. zm.),
- Ustawa z dnia 11 maja 2001r. o opakowaniach i odpadach opakowaniowych (Dz. U. z 2001 r., nr 63, poz. 638, z póź. zm.),
- Ustawa z dnia 11 maja 2001r. o obowiązkach przedsiębiorców w zakresie gospodarowania niektórymi odpadami oraz o opłacie produktowej i opłacie depozytowej (Dz. U. nr 63, poz. 639 z póź. zm.),
- Ustawa z dnia 27 marca 2003 r. o planowaniu i zagospodarowaniu przestrzennym (Dz. U. nr 80, poz. 717),
- Rozporządzenie Ministra Środowiska z dnia 09 kwietnia 2003 w sprawie sporządzania planów gospodarki odpadami (Dz. U. nr 66 poz. 620),
- Rozporządzenie Ministra Środowiska z dnia 11 grudnia 2001r. w sprawie rodzajów odpadów lub ich ilości, dla których nie ma obowiązku prowadzenia ewidencji odpadów oraz kategorii małych i średnich przedsiębiorstw, które mogą prowadzić uproszczoną ewidencję odpadów (Dz. U. nr 152, poz. 1735),
- Rozporządzenie Ministra Środowiska z dnia 6 czerwca 2002 r. w sprawie dopuszczalnych poziomów niektórych substancji w powietrzu, alarmowych poziomów niektórych substancji w powietrzu oraz marginesów tolerancji dla dopuszczalnych poziomów niektórych substancji (Dz.U. nr 87, poz. 796),
- Rozporządzenie Rady Ministrów z dnia 24 września 2002 r. w sprawie określenia rodzajów przedsięwzięć mogących znacząco oddziaływać na środowisko oraz szczegółowych kryteriów związanych z kwalifikowaniem przedsięwzięć do sporządzania raportu o oddziaływaniu na środowisk. (Dz.U. nr 179, poz. 1490),

PROGRAM OCHRONY ŚRODOWISKA GMINY WIEJSKIEJ KOŁOBRZEG

- Rozporządzenie Ministra Środowiska z dnia 5 grudnia 2002 r. w sprawie wartości odniesienia dla niektórych substancji w powietrzu (Dz.U. nr 1, poz. 12),
- Rozporządzenie Ministra Środowiska z dnia 13 czerwca 2003 w sprawie wymagań w zakresie prowadzenia pomiarów wielkości emisji (Dz. U. z 2003 Nr 110 poz. 1057),
- Dyrektywa Rady Komisji Europejskiej 97/11/EC z 3 marca 1997, wnosząca poprawki do Dyrektywy 85/337/EEC dotyczącej oceny wpływu na środowisko niektórych projektów publicznych i prywatnych,
- Polityka ekologiczna państwa (1991 r.) i II Polityka ekologiczna państwa (2001 r.),
- Program wykonawczy do II Polityki ekologicznej państwa na lata 2002 – 2010 (2002 r.),
- Polityka ekologiczna państwa na lata 2003 – 2006 z uwzględnieniem perspektywy na lata 2007 – 2010,
- Polska 2025, długookresowa strategia trwałego i zrównoważonego rozwoju,
- Krajowy plan gospodarki odpadami (2002 r.),
- Krajowy program oczyszczania ścieków komunalnych,
- Agenda 21 – Ramowy Program Działań,
- Strategia zrównoważonego rozwoju Unii Europejskiej (2001 r.) oraz Unijne programy ochrony środowiska.

Dokument uwzględnia uwarunkowania powiatowe i wojewódzkie wynikające z następujących dokumentów:

- Strategia Rozwoju Województwa Zachodniopomorskiego do roku 2015
- Regionalnego Programu Operacyjnego dla województwa na lata 2004 – 2006,
- Wojewódzkiego Programu Ochrony Środowiska,
- Wojewódzkiego Planu Gospodarki Odpadami,
- Powiatowego Programu Ochrony Środowiska,
- Powiatowego Planu Gospodarki Odpadami.

Prawo Ochrony Środowiska stanowi, że działania z zakresu ochrony środowiska w gminie muszą być podejmowane na podstawie aktualnego programu ochrony środowiska wraz z planem gospodarki odpadami. Władze Gminy opracowują program ochrony środowiska i plan gospodarki odpadami w celu realizacji polityki ekologicznej państwa, przy

PROGRAM OCHRONY ŚRODOWISKA GMINY WIEJSKIEJ KOŁOBRZEG

czym projekty dokumentów powinny być zaopiniowane przez Zarząd Powiatu i Województwa. Rady Gminy mają obowiązek uchwalić programy ochrony środowiska wraz z planem gospodarki odpadami do 30 czerwca 2004 r.

Program Ochrony Środowiska powinien określać wymagania odnoszące się do polityki ekologicznej państwa, a w szczególności określać:

- cele i priorytety ekologiczne,
- rodzaj i harmonogram działań proekologicznych,
- środki niezbędne do osiągnięcia celów, w tym mechanizmy prawne, ekonomiczne, społeczne.

Plan gospodarki odpadami stanowi integralną część programu ochrony środowiska, w szczególności powinien określać:

- aktualny stan gospodarki odpadami, ich charakterystykę jakościową i ilościową,
- istniejące instalacje odzysku i unieszkodliwiania odpadów, schemat przepływu odpadów, koszty gospodarowania odpadami,
- prognozowane zmiany w zakresie gospodarowania odpadami,
- cele i działania zmierzające do poprawy sytuacji w zakresie gospodarowania odpadami,
- instrumenty finansowe służące realizacji zamierzonych celów,
- system monitoringu i oceny realizacji zamierzonych celów.

Plan gospodarki odpadami powinien być, zgodnie z ustawą, zaopiniowany przez Zarząd Powiatu i władze wykonawczą Województwa.

3. CEL I ZAKRES PROGRAMU

Głównym celem Programu jest określenie polityki zrównoważonego rozwoju gminy, która ma być realizacją polityki ekologicznej państwa w skali gminy. Program w pełni odzwierciedla tendencje europejskiej polityki ekologicznej, której główne cele to :

- zasada zrównoważonego rozwoju,
- zasada równego dostępu do środowiska postrzegana w kategoriach:
 - sprawiedliwości międzypokoleniowej,
 - sprawiedliwości międzyregionalnej i międzygrupowej,

- równoważenia szans między człowiekiem i przyrodą,
- zasada przezorności ,
- zasada uspołecznienia i subsydiarności,
- zasada prewencji,
- zasada „zanieczyszczający” płaci,
- zasada skuteczności efektywności ekologicznej i ekonomicznej.

Program ochrony środowiska wraz z planem gospodarki odpadami przedstawia aktualną sytuację ekologiczną gminy, uwzględniając uwarunkowania zewnętrzne i wewnętrzne, w tym ekologiczne, przestrzenne, społeczne i ekonomiczne uwarunkowania rozwoju gminy. Program określa priorytetowe działania ekologiczne oraz harmonogram zadań ekologicznych. Poniżej przedstawiony jest także dokładny opis uwarunkowań realizacyjnych Programu, jego wdrożenie, ewaluacja i monitoring. Szczególne rozwinięcie Programu stanowi Plan Gospodarki Odpadami.

4. FUNKCJE PROGRAMU

Główne funkcje Programu to:

- realizacja polityki ekologicznej państwa w obszarze gminy,
- strategiczne zarządzanie gminą w zakresie ochrony środowiska i gospodarki odpadami,
- wdrażanie zasady zrównoważonego rozwoju,
- przekazanie informacji na temat zasobów środowiska przyrodniczego oraz stanu poszczególnych komponentów środowiska,
- przedstawienie problemów i zagrożeń ekologicznych, proponując sposoby ich rozwiązania w określonym czasie,
- pomoc przy konstruowaniu budżetu gminy,
- organizacja systemu informacji o stanie środowiska i działaniach zmierzających do jego poprawy.

Program ochrony środowiska wraz z planem gospodarki odpadami obejmuje następujące zagadnienia merytoryczne:

- ochronę środowiska przyrodniczego,
- gospodarkę leśną,
- gospodarkę wodną,

- ochronę środowiska przed zanieczyszczeniami,
- sprawy bezpieczeństwa ekologicznego,
- kształtowania świadomości ekologicznej,
- propagowania proekologicznych form działalności gospodarczej.

5. HORYZONT CZASOWY

Zgodnie z *Polityką ekologiczną państwa na lata 2003 – 2006 z uwzględnieniem perspektyw na lata 2007 – 2010* oraz wojewódzkim programem ochrony środowiska *Program ochrony środowiska wraz z planem gospodarki odpadami* obejmuje lata 2004 – 2012. Prawo ochrony środowiska, określa w art. 14 ust. 2, iż politykę ekologiczną przyjmuje się na cztery lata, i że przewiduje się w niej działania w perspektywie obejmującej kolejne cztery lata. Program zawiera zadania dla dwóch etapów:

- cele krótkoterminowe – realizowane w latach 2004 – 2007,
- cele długoterminowe – realizowane do roku 2012.

Ocena i weryfikacja realizacji zadań Programu dokonywana będzie zgodnie z wymogami ustawy co 2 lata od przyjęcia Programu, stwarzając możliwości weryfikacji i aktualizacji Programu.

6. METODA OPRACOWANIA

Program ochrony środowiska wraz z planem gospodarki odpadami został opracowany według metodologii planowania strategicznego. Główne działania zmierzające w kierunku powstania niniejszego Programu to:

1. zbieranie i analiza danych
2. określeniu diagnozy stanu środowiska przyrodniczego wraz z oceną stanu
3. analiza słabych i mocnych stron oraz szans i zagrożeń gminy metodą Analizy SWOT
4. określenie środowiska zewnętrznego - scharakteryzowanie uwarunkowań realizacyjnych Programu w zakresie rozwiązań prawnoinstytucjonalnych oraz źródeł finansowania zewnętrznego
5. definiowanie priorytetów ochrony środowiska
6. konkretyzację priorytetów poprzez sformułowania listy zadań
7. opracowanie systemu monitorowania Programu.

Program przygotowany został z udziałem szerokich konsultacji społecznych, przy uwzględnieniu głosów środowiska naukowego, gospodarczego, pracowniczego, kulturalnego i pozarządowego. Projekt Programu, materiały, wnioski przed zatwierdzeniem podano do publicznej wiadomości. Projekt Programu był zaopiniowany przez Zarząd Województwa i Zarząd Powiatu.

II. ANALIZA STANU OBECNEGO

1. PODSTAWOWE DANE O GMINIE

1.1. POŁOŻENIE GEOGRAFICZNE

Gmina Kołobrzeg położona jest wzdłuż południowego wybrzeża Bałtyku, od zachodnich krańców miasta Kołobrzeg do miejscowości Dźwirzyno. Od południa obszar gminy zamykają tereny rolnicze na linii miejscowości: Bogucino - Błotnica - Drzonowo - Sarbia. Długość pasa nadmorskiego wynosi długości 13 km. Teren urozmaicony jest niewielkimi wzniesieniami, porośnięty lasami, wśród których malowniczo przepływa rzeka Parsęta i mniejsze rzeki Błotnica i Dębosznica.

W skład gminy Kołobrzeg wchodzi 22 sołectwa:

1. Błotnica,
2. Bogucino,
3. Bogusławiec,
4. Budzistowo,
5. Drzonowo,
6. Dźwirzyno,
7. Głowaczewo,
8. Grzybowo,
9. Karcino,
10. KądzIELno,
11. Korzystno,
12. Niekanin,
13. Nowogardek,
14. Nowy Borek,
15. Obroty,

16. Przećmino,
17. Rościęcino,
18. Samowo,
19. Sarbia,
20. Stary Borek,
21. Stramnica,
22. Zieleniewo.

Obszar gminy wynosi 145 km², a ludność gminy wynosi 8 352 mieszkańców, co daje zaludnienie 58 osób na 1 km².

Sąsiaduje z gminami: Trzebiatów (powiat Gryfice), Ustronie Morskie, Siemysł, Gościno, Dygowo.

Gmina Kołobrzeg to jedna z najdynamiczniejszych gmin na polskim wybrzeżu pod względem rozwoju gospodarczego.

Gmina Kołobrzeg jest członkiem:

1. Związku Miast i Gmin Dorzecza Parsęty z siedzibą w Karlinie,
2. Związku Miast i Gmin Polski,
3. Innych związków i stowarzyszeń.

Związek Miast i Gmin Dorzecza Parsęty został utworzony w czerwcu 1992 roku, zrzesza 20 gmin, w tym 2 miejskie, 5 miejsko-wiejskie i 13 wiejskich.

Cele Związku to:

- budowa lub pomoc w budowie i modernizacji oczyszczalni ścieków i urządzeń kanalizacyjnych;
- podejmowanie wspólnych przedsięwzięć w zakresie ochrony wód, ziemi, powietrza i krajobrazu jako podstawy dla rozwoju rekreacji oraz turystyki;
- koordynacja działań z zakresu ochrony przyrody i ochrony różnorodności biologicznej;
- ukierunkowywanie rozwoju gospodarczego terenu w oparciu o naturalne walory przyrodnicze i środowiskowe z jednoczesną dbałością o zachowanie naturalnych ekosystemów;

- edukacja ekologiczna.¹

1.2. ŚRODOWISKO SPOŁECZNE

W obrębie środowiska społecznego uwzględnione zostały czynniki takie jak: charakterystyka ludności, warunki życia i środowisko kulturowe. Ludność została sklasyfikowana na podstawie struktury, w której uwzględniono wiek, płeć przyrost naturalny, bytowanie geograficzne. Trwałość struktur społecznych – rodzina, stowarzyszenia środowiskowe, przywiązanie do miejsca pracy, kultywowanie tradycji i poszanowanie spuścizny kulturowej związane są z emocjonalnym przywiązaniem do miejsca zamieszkania. Wyrazem negatywnego stosunku do miejsca zamieszkania jest dezintegracja i patologia społeczna mierzona poziomem przestępczości, narkomanii i alkoholizmu, ilością rozwodów oraz agresywnością zachowań i kontaktów międzyludzkich.

Tabela 1.1. Demografia w gminie i w powiecie Kołobrzeg (DANE NA 31.XII.2002)²

	Liczba ludności	Mężczyźni/ kobiety		Urodzenia żywe w 2002 r.	Zgony	Przyrost naturalny
Gmina Kołobrzeg	8 481	4 208	4 273	90	60	30
Powiat Kołobrzeg	75 122	36 220	38 902	689	601	88

Gmina Kołobrzeg ma obecnie 8 352³ ilości mieszkańców. Gmina ma charakter osadniczy. Wskaźnik gęstości zaludnienia wynosi 58 osoby na 1 km². Przyrost naturalny jest dodatni, podobnie jak w powiecie. Ludności w wieku produkcyjnym stanowi 64,7 %, tak jak w powiecie, zaś w wieku poprodukcyjnym 9,8 % (powiat - 12,4 %).

¹ Strona www. Związku Miast i Gmin Dorzecza Parsęty

² Statystyka Polska, Strona www.stat.gov.pl

³ Stan na 31.12.2003 rok, ankieta z gminy

Tabela 1.2. Podstawowe dane statystyczne gminy Kołobrzeg

Wyszczególnienie	Powierzchnia km ²	Liczba mieszkańców	Gęstość zaludnienia osób/km ²
Gmina Kołobrzeg	145	8 352	58
Powiat Kołobrzeg	726	75 122	108

Zakres zapotrzebowania na pomoc społeczną z roku na rok wzrasta w miarę ubożenia społeczeństwa. W gminach pomoc społeczna staje się jednym z głównych priorytetów polityki samorządowej. Gminny Ośrodek Pomocy Społecznej udziela pomocy poprzez zasiłki stałe, okresowe i z tytułu macierzyństwa. Współfinansuje również dożywianie dzieci w szkołach oraz udzielają pomocy rzeczowej potrzebującym. Jednakże narastającym problemem są ciągle niedostateczne fundusze.

W ocenie infrastruktury społecznej zwrócono szczególną uwagę na problemy związane z modernizacją, utrzymaniem i odpowiednim wykorzystaniem stanu posiadania, co jest w znacznym stopniu uzależnione od środków finansowych i kompetencji samorządu terytorialnego. W usługach dla ludności możemy wyodrębnić poziom podstawowy i wyższego rzędu. Szczególne znaczenie przypisuje się służbie zdrowia, szkolnictwu i kulturze.

O rozwój kulturalny w gminie dba przede wszystkim Gminny Zespół Oświaty i Kultury w Kołobrzegu. Na terenie gminy jest 14 świetlic wiejskich w następujących miejscowościach: Błotnica, Bogusławiec, Zieleniewo, Przećmino, Korzystno, Drzonowo, Korcino, Stary Borek, Niekanin, Obroty, Bogucino, Stramnica, Sarbia, Budzistowa.

W Gminie Kołobrzeg pieczołowicie kultywuje się tradycje. Kilka lat temu w Stramnicy powołano Zespół Pieśni i Tańca "Pomorzanie". Powstał on z połączenia chóru "Stramniczanki", dziecięcego zespołu "Bursztyнки" i Kapeli Solnej. Grupa prezentuje głównie folklor Kaszub, ale w swoim programie ma też tańce i pieśni z innych rejonów kraju. Jest zdobywcą wielu wyróżnień i nagród, koncertowała w Polsce, Hiszpanii, Francji, Dani i Niemczech. Zupełnie inny styl muzykowania prezentuje dziecięcy zespół wokально-instrumentalny "Fuks" z Drzonowa.

Na terenie gminy działają również twórcy ludowi:

- rzeźbiarz ludowy Stanisław Seta z Dźwirzyna. Artysta z zadziwiającą łatwością potrafi przeobrazić najbardziej niekształtne kłoc drewna w pełne ekspresji dzieła.

Jego twórczość zawiera motywy marynistyczne, biblijne i mitologiczne. Część z nich tworzy unikatową galerię sztuki przy ul. Cichej w Dźwirzynie, niektóre z dzieł znajdują się u wejścia do przystani jachtowej na jeziorze Resko.

- twórca ludowy Janina Kurkiewicz z Zieleniewa, tworzy serwety, bieżniki; koronki posiadają wyjątkowe wzory i kształty.

W Dźwirzynie odbywają się koncerty gwiazd polskiej estrady, występują kabarety, grupy szantowe, orkiestry dęte i kameraliści. Wielkim powodzeniem cieszą się gminne dożynki czy neptunalia.

Na terenie gminy działa Biblioteka Publiczna Gminy Kołobrzeg główna w Zieleniewie z dwoma filiami w Drzonowie i w Budzistowie.

Działalność sportowa odbywa się na boiskach i salach gimnastycznych szkół. Na terenie gminy są następujące szkoły:

- Szkoła Podstawowa w Drzonowie
- Szkoła Podstawowa w Drzonowie Filia w Korzystnie
- Gimnazjum w Drzonowie
- Szkoła Podstawowa w Dźwirzynie

Do najbardziej interesujących zabytków na terenie gminy Kołobrzeg zalicza się:

- Kościół p.w. św. Jana wraz z otoczeniem w Budzistowie,
- Park dworski w Drzonowie,
- Kościół p.w. Chrystusa Króla w Korzystnie,
- Dom mieszkalny w Nowogardku,
- Kościół parafialny p.w. św. Jana Chrzciciela z otoczeniem i wyposażeniem w Sarbii.

Przez teren gminy przebiegają następujące szlaki turystyczne:

- **Szlak Solny**, 9 km, oznaczony kolorem: **czerwonym**, łączący Kołobrzeg z Czaplinkiem. Na terenie gminy przebiega z Kołobrzegu wzdłuż rzeki Parsęty przez Budzistowo, Stare Miasto, Obroty, Bogucino do Czernina.
- **Szlak im. Jana Frankowskiego**, 9 km, oznaczony kolorem: **zielony**, łączący Kołobrzeg z Budzistowem wzdłuż doliny Parsęty

- **Koszaliński szlak Nadmorski**, 12 km, oznaczony kolorem: **czerwonym**, biegnący południowym brzegiem jeziora Resko Przymorskie-Dźwirzyno-Grzybowo-Kołobrzeg i na płn. w kierunku wschodnim. Jest częścią międzynarodowego szlaku pieszego E9. Na terenie gminy oprócz miejscowości Dźwirzyno przebiega głównie drogami leśnymi wzdłuż brzegu morskiego.
- **Szlakiem Bocianich Gniazd**, 17 km, szlak rowerowy, biegnący z Kołobrzegu przez miejscowości na terenie gminy Grzybowo-Dźwirzyno-Karcino-Sarbia-Drzonowo-Nowogardek-Głowaczewo.

1.3. ROZWÓJ GOSPODARCZY

Sektor gospodarki składa się z pięciu zasadniczych działów: rolnictwo, leśnictwo, przemysł, usługi i turystyka. W zakres problematyki przemysłu wchodzi struktura branżowa, struktura własności wielkość zakładów ich rozmieszczenie i koncentracja oraz liczba zatrudnionych osób. Szczególną uwagę należy zwrócić na małe, średnie przedsiębiorstwa, które służą zaspokojeniu rynku lokalnego a ich rozwój może wypłynąć na zmniejszenie bezrobocia.

Podstawę gospodarki gminy stanowi rolnictwo, przetwórstwo rybne oraz turystyka. Bazę noclegową tworzą domy wczasowe, ośrodki wczasowe, pensjonaty i gospodarstwa agroturystyczne, pola namiotowe i kwatery prywatne.

W gminie w roku 2002 zarejestrowanych było 1 271 podmiotów gospodarczych zarejestrowanych w systemie REGON na koniec 2002 roku. Główne firmy działające na terenie gminy to:

- Zakład Krawiecki ONA s.c. w Grzybowie – krawiectwo,
- POL-DRÓG s.c. w Nowogardku – materiały budowlane,
- Zakład Przetwórstwa Rybnego BARKAS w Obrotach – przetwórstwo rybne,
- Zuziak Bogusław w Starym Borku – zakład przetwórstwa drewna,
- Hotel SENATOR w Dźwirzynie - usługi hotelarskie,
- Przetwórstwo Rybne ZGODA w Starym Borku – przetwórstwo rybne.

2. ŚRODOWISKO PRZYRODNICZE GMINY

2.1. RZEŻBA TERENU

Gmina Kołobrzeg położony jest w brzeżnej części Wybrzeża Trzebiatowskiego.

Teren gminy Kołobrzeg podnosi się systematycznie w kierunku południowym. W rejonie Dźwirzyna i Grzybowa występują obszary depresyjne (-0,3 - -0,4 m p.p.m.). W bezpośrednim sąsiedztwie morza ciągnie się pas wydmy osiągającymi miejscami kilkanaście metrów wysokości. Tereny wznoszą się tarasowo w części zachodniej do wysokości 15 - 25 m n.p.m. W części wschodniej wznosi się wysoki wał terenowy, który zlokalizowany jest w rejonie wsi Kądzielno – Stramnica. Tutaj znajduje się najwyższy punkt w gminie 44,5 m n.p.m.

Niemal cały teren gminy to północny, zdenudowany skłon wysoczyzn morenowych. Poprzecinany jest on południkowym i równoleżnikowym systemem pradolin i dolin rzecznych. Głównym twórczym, które buduje powierzchnię terenu gminy są pozostałości ostatniego zlodowacenia oraz rezultat procesów, które nastąpiły po ustąpieniu lądolodu, a więc w ciągu ostatnich kilkunastu tysięcy lat.

Na terenie gminy utwory trzeciorzędowe i starsze przykryte są utworami czwartorzędowymi, osiągającymi do 100 m miąższości. Decydujące znaczenie dla ukształtowania się przypowierzchniowych warstw utworów miało ostatnie zlodowacenie. Lądolód skandynawski opuścił tereny gminy około 14 tysięcy lat temu, pozostawiając po sobie większość osadów znajdujących się dziś na powierzchni. W czasie wycofywania się lodowca w kierunku północnym, spływające z niego wody pocięły teren dolinami.

Większość obszaru gminy to tereny równinne. Na obszarze południowym gminy dominuje typ rzeźby niskopagórkowatej i falistej.

Głównymi elementami rzeźby i krajobrazu są: wybrzeże morskie, pas wydmy nadmorskich, pas nizin nadmorskich, poziomy wysoczyznowe moreny dennej, doliny rzeczne i pradoliny. Główne formy krajobrazowe uformowane zostały równoleżnikowo i tylko doliny rzeczne Parsęty, Błotnicy i Dęboszniczy mają przebieg południkowy.

Najbardziej cennym krajobrazowo, posiadającym najwyższe walory klimatyczne jest pas plaży wraz z przylegającą wydumą. Na odcinku brzegu morskiego długości 8,5 km, szerokość plaży jest zmienna. Plaże mają szerokość od 30 do 60 m. Najszersza plaża znajduje

się pomiędzy zainwestowanymi terenami Grzybowa i Dźwirzyna, największa – w zachodniej części Dźwirzyna.

Pas wydmy występuje na całym odcinku wybrzeża. Ma on zróżnicowaną budowę i kształt. W Dźwirzynie występują pola wydmy o szerokości do 0,5 km i maksymalnej wysokości 15,2 m n.p.m. Na odcinku, na którym plaża jest najszersza, pomiędzy Dźwirzynem i Grzybowem utworzony został tylko jeden wał wydmy. W kierunku wschodnim szerokość pasm wydmy osiąga 200 m. Występują tutaj 2 – 3 pasma. Wydmy porośnięte są lasem sosnowym. Wysokość wydmy ciągnących się wzdłuż brzegu wynosi 5 – 15 m n.p.m. Tylko w jednym miejscu, w zachodniej części Dźwirzyna wydma zanika na szerokość kilkudziesięciu metrów. Jest to obniżenie terenowe, przez które mogą wlać się wody sztormowe do centralnej części miejscowości. Pas nizin nadmorskich ciągnie się od Kołobrzegu do Dźwirzyna, i dalej w kierunku zachodnim.

2.2. WARUNKI KLIMATYCZNE I STAN POWIETRZA

Polska leży w strefie klimatu umiarkowanego przejściowego. Obszar gminy Kołobrzeg należy do dzielnicy Bałtyckiej (nadmorski region klimatyczny). Charakteryzuje się klimatem morskim, łagodnym (wg Prawdziwca). Bałtyk oddziałuje na klimat powiatu ocieplając zimą, ale chłodząc latem, co powoduje niską amplitudę temperatury rocznej.

Dane klimatyczne:

- średnia temperatura roczna – 7,5 ÷ 7,8 °C
- średnia temperatura okresu V-VII – 13,5 ÷ 14,0 °C
- suma opadów atmosferycznych w roku – 550 ÷ 650 mm
- suma opadów atmosferycznych w okresie V-VII – 160 ÷ 180 mm
- długość okresu wegetacyjnego – 215 ÷ 218 dni
- liczba dni z pokrywą śniegu – 35 ÷ 45 dni

W marcu i na wiosnę przeważają suche i często mroźne wiatry północno-wschodnie i wschodnie. W lecie przeważają chłodne, przynoszące deszcze wiatry zachodnie i północno-zachodnie, a jesienią ciepłe wiatry południowo-zachodnie.

Obszar gminy Kołobrzeg obejmuje Krainę Nadmorską, która ciągnie się wąskim pasem od kilku do kilkunastu kilometrów szerokości wzdłuż brzegu Bałtyku, obejmującą

północny obszar. Kraina ta wyróżnia się klimatem typowo morskim. Charakteryzuje się niską temperaturą w okresie od maja do lipca oraz małą liczbą dni gorących. Część pozostała gminy na południe od Krainy Nadmorskiej obejmuje obszary tzw. Krainy II – Gryficko-Białogardzkiej, do której należą krainy moreny dennej w dorzeczeniach rzek Parsęty i Regi, wzniesione od 20 do 60m n.p.m. O wydzieleniu odrębnej krainy II od krainy I zdecydowały wyższe temperatury, opady w okresie V-VII, większa ilość dni gorących i wyższy stopień kontynentalizmu. Częstym zjawiskiem występującym na wybrzeżu jest bryza. Podczas dnia wiatry wieją od morza do lądu, na skutek niejednakowego nagrzewania się powierzchni wody i lądu, czyli różnicy ciśnienia. W nocy obserwuje się sytuację odwrotną, tj. bryzę lądową, wiejącą znad chłodniejszego o tej porze lądu w kierunku morza. Na wybrzeżu zasięg bryzy rzadko obejmuje większą odległość, niż kilkanaście kilometrów w głąb lądu.⁴

2.3. ZASOBY WODNE

2.3.1. WODY POWIERZCHNIOWE

Głównymi elementami hydrograficznymi gminy są: strefa brzegowa Bałtyku, duże obszary łąk, mokradeł i bagien, doliny rzeczne oraz nieliczne jeziora i oczka wytopiskowe.

Strefa brzegowa Bałtyku to wąski i płytki pas szelfu morskiego z dnem piaszczystym, w którym miejscami zaznaczają się wychodnie torfów. Podlega ona niedużym wahaniom w zależności od natężenia procesów abrazyjnych, ale w zdecydowanej większości w strefie tej przebiegają procesy akumulacyjne.

Długość wód płynących na terenie gminy wynosi 58,46 km, kanałów długości 19,26 km, natomiast wody stojące zajmują obszar 570 ha.

Sieć rzeczna w obrębie gminy Kołobrzeg jest dobrze rozwinięta. Przez nią przepływa największa rzeka powiatu kołobrzесьkiego **Parsęta** oraz kilka innych mniejszych cieków. Niemal cała powierzchnia gminy znajduje się w zlewni rzek Parsęta, Błotnica oraz częściowo w bezpośredniej zlewni jeziora Przymorskie. Zarówno Parsęta jak i Błotnica mają tutaj swoje dolne, ujściowe odcinki. Długość rzeki Parsęta w granicach gminy wynosi 12,6 km. Rzeka prowadzi wody klasy II klasy czystości.

⁴ Program Ochrony Środowiska powiatu kołobrzесьkiego

Parsęta.

Parsęta to niewielka rzeka Przymorza, której całkowita długość wynosi 139,0 km, a obszar zlewni 3145 km². Odbiornikiem wód zlewni Parsęty jest morze Bałtyckie, a miejscem jej ujścia jest Kołobrzeg. Na jakość wód Parsęty mają znaczący wpływ zanieczyszczenia pochodzące z licznych miejscowości zlokalizowanych wzdłuż rzeki oraz zanieczyszczenia obszarowe, spływające z okolicznych pól.

Przez teren gminy Kołobrzeg przepływają jeszcze następujące wody płynące:

- rzeka Błotnica, należąca do III klasy czystości, długość całkowita – 27 km, w obrębie gminy 10,7 km, źródło znajduje się w jeziorze Kamienica (gmina Gościno), ujście do jeziora Resko Przymorskie, głównymi źródłami zanieczyszczeń są wsie położone w zlewni rzeki;
- rzeka Dębosznica, należąca do III klasy czystości, o długości całkowitej – 32 km, w obrębie gminy - 8,78 km, dopływ Błotnicy;
- Ciek Łużanka, ma w zasadzie charakter efemeryczny. Zależy jest od regulacji jazu na Dębosznicy w Głowaczewie. Ze względu na niewykonywanie na nim jakichkolwiek prac melioracyjnych w okresie kilkudziesięciu lat prowadzi on wody tylko na krótkich odcinkach.;
- rzeka Stróżka, należąca do II klasy czystości, o długości 3,88 km na terenie gminy;
- rzeka Wielki Rów, należąca do III klasy czystości, o długości 3,3 km na terenie gminy;
- rzeka Stramniczka, należąca do III klasy czystości, o długości 9,45 km na terenie gminy;
- rzeka Bogucinka, należąca do II klasy czystości, o długości 3,5 km na terenie gminy.

Rzeki Dębosznica i Błotnica łączą się w pobliżu miejscowości Nowogardek i wpływają do jeziora Resko Przymorskie.

Największym jeziorem na terenie gminy oraz powiatu, leżącym na granicy północno-zachodnie jest **jezioro Resko Przymorskie** o powierzchni całkowitej 577,1 ha, które na terenie gminy Kołobrzeg zajmuje powierzchnię 273 ha. Średnia jego głębokość wynosi 1,3 m, maksymalna – 2,5 m, objętość – 7703,4 tys. m³. Powierzchnia jeziora jest zmienna, zależy od ilości wtłaczanej wody morskiej w wyniku zmiennych stanów pogodowych. Podobnie zmienny jest skład fizykochemiczny wód jeziora. Jezioro zasilane jest głównie przez zlewnię Błotnicy oraz częściowo przez pozostałe mniejsze dopływy. Przy północno-zachodnim

brzegu jeziora znajduje się dawne grodzisko. Jezioro to posiada bezpośrednie połączenie z Bałtykiem. Do jeziora wpływają wody z licznych źródeł. Wody jeziora należą do III klasy czystości.

Na terenie gminy znajduje się jeszcze jedno jezioro - **Stary Borek** o powierzchni 10 ha. Maksymalna głębokość – 1,8 m, średnia głębokość – 0,8 m, a objętość – 80,8 tys. m³. Jezioro to posiada wody należące do III klasy czystości.

Inne ciekі wodne biegnące przez tereny gminy to kanały:

- Kanał Grzybowski o długości 4,44 km,
- Kanał Stara Błotnica o długości 4,3 km,
- Kanał Karcino-Samowo o długości 1,7 km,
- Kanał Samowo-Dębosznica o długości 4,48 km,
- Kanał E o długości 4,12 km (Nowogardek),
- Kanał E1 o długości 0,22 km (Nowogardek).

W celu uregulowania stosunków wodnych w gminie Kołobrzeg stosuje się melioracje szczegółowe. W ewidencji, znajdują się rowy i ciekі naturalne, których długość na terenie gminny wynosi 432,13 km. Oprócz rowów i cieków naturalnych znajdują się również rurociągi o długości 27,3 km.

Na terenie gminy Kołobrzeg jest 26 stawów rybnych o pojemności retencyjnej równej 262,8 tys. m³.

Również gmina posiada retencyjny zbiornik wody pitnej w miejscowości Grzybów o pojemności retencyjnej - 1,5 tys. m³.

Bardzo dużym problemem w gminie są zanieczyszczenia trzech głównych rzek i jeziora Resko Przymorskie. Spowodowane jest to przede wszystkim brakiem kompleksowego rozwiązania gospodarki ściekowej we wsiach i miastach zlewni jak również niewłaściwą działalnością gospodarczą, w tym hodowlaną i nawożeniową.

2.3.2. WODY PODZIEMNE

Wody podziemne służą głównie zaspokojeniu potrzeb komunalnych i przemysłu. W ostatnich latach notuje się spadek zużycia wody podziemnej. Spowodowane jest to zmniejszonym zapotrzebowaniem na cele przemysłowe (spadek produkcji) oraz oszczędną gospodarkę wodą.

PROGRAM OCHRONY ŚRODOWISKA GMINY WIEJSKIEJ KOŁOBRZEG

Jakość zwykłych wód podziemnych jest oceniana w ramach Państwowego Monitoringu Środowiska, koordynowanego przez Główny Inspektorat Ochrony Środowiska. Oceny zwykłych wód podziemnych jest dokonywana w następujących skalach:

- Klasa Ia – wody o najwyższej jakości,
- Klasa Ib – wody wysokiej jakości,
- Klasa II – wody średniej jakości,
- Klasa III – wody niskiej jakości.

Na podstawie naturalnej izolacji wód podziemnych, a więc wrażliwości na ich zanieczyszczenie, rozdzielono je na wody wglębne i gruntowe.

Do wód wglębnych zaliczono poziomy wodonośne głównie o charakterze subartezyjskim lub artezyjskim oraz o dobrej i średniej izolacji przed wpływem zanieczyszczeń.

Gmina Kołobrzeg znajduje się w granicach kołobrzESCO-pomorskiego regionu wodonośnego. Główny poziom wodonośny występuje tu w utworach czwartorzędowych, głównie zlodowacenia bałtyckiego.

Do III klasy czystości zaliczono wody wglębne w Dźwirzynie (punkt pomiarowy 377) z uwagi na wysokie stężenie chlorków – 3200 mg Cl/ Mr oraz sodu – 1434 mg/Na/Mr.

Tabela 2.1. Jakość wód wglębnych w latach 1997-2001⁵

Nr otworu	Wiek warstwy wodonośnej	Lokalizacja Miejscowość	Rok badań – klasa				
			1997	1998	1999	2000	2001
377	Czwartorzęd	Dźwirzyno	III	III	III	III	III

Tabela 2.2. Jakość wód gruntowych w latach 1996-2001⁶

Nr otworu	Wiek warstwy wodonośnej	Lokalizacja	Rok badań – klasa				
			1997	1998	1999	2000	2001
202	Czwartorzęd	Bogucino	Ib	Ib	Ib	Ib	Ib

⁵ Raport o stanie środowiska w województwie zachodniopomorskim, WIOŚ Szczecin, 2002

⁶ Ibidem.

W otworach badawczych w Dźwirzynie stwierdzono:

- Zanieczyszczenia pochodzenia naturalnego takie jak: chlorki, sól, potas, żelazo oraz substancji rozpuszczalnych w wodach podlegających wpływom wód morskich,
- Zanieczyszczenia pochodzenia antropogenicznego, głównie w postaci azotu amonowego.

Wody podziemne powinny być w pierwszej kolejności przeznaczone do zaopatrzenia ludności.

2.4. WARUNKI GLEBOWE

W gminie Kołobrzeg dominują gleby, które wykształciły się z powierzchniowych utworów czwartorzędowych, a zostały wytworzone w konsekwencji ostatniego zlodowacenia. W większości powiatu występują gleby wytworzone z glin gliniastych mocnych i piasków gliniastych lekkich.

W północnej części gminy (Dźwirzyno, Grzybowo), dominują utwory piaszczyste, znajdują się gleby najniższych klas – V i VI. Na obszarach pokrytych gliną morenową (wschodnia część gminy – Budzistowo) występują gleby II i IV. Na bazie torfu w obrębie niziny nadmorskiej, w dolinach rzecznych i obniżeniach terenowych powstały gleby pochodzenia organicznego, głównie klasy IV i V. W obrębie wysoczyzn morenowych (morena denna płaska i lekko falista) występują głównie gleby brunatne, wyługowane i kwaśne, gleby pseudo biellicowe i gleby brunatne właściwe. Zostały one wytworzone głównie z glin i piasków gliniastych. Obszar Grzybowa, częściowo Starego Borku i Korzyścienka zalegają gleby murszowo – mineralne, a czarnoziemy spotyka się wyspowo na niedużych powierzchniach w rejonie wsi Budzistowo. W obrębie dużych obniżeń terenowych (dolina Parsęty, Błotnicy, Dęboszniczy i Stróżka – Wielki Rów) występują gleby mułowo-torfowe i torfy niskie. W zachodniej części gminy warstwę czwartorzędową stanowią torfy i muły w dnach dolin i na obszarach równin biogenicznych, środkową części gminy stanowią gliny zwałowe i gliniaste piaski lodowcowe wyżyn morenowych, zaś w części północno - wschodniej – piaski i piaski ze żwirami równin i stożków sandrowych oraz wysoczyzn kremowych.

Na terenach gminy zdecydowanie przeważają dobre kompleksy glebowe (poza strefą nadmorską). Na wysoczyznach dominują kompleksy pszenne dobre i żytnie dobre. W rejonie Sarbii i Karcina występują kompleksy zbożowo pastewne mocne. Niemal wszystkie

PROGRAM OCHRONY ŚRODOWISKA GMINY WIEJSKIEJ KOŁOBRZEG

kompleksy gleb położone w dużych obniżeniach terenowych (doliny rzek, pradoliny) w wyniku przeprowadzonych prac melioracyjnych należy zaliczyć do trwałych, średnich użytków zielonych. Na obszarze gminy w glebach stwierdzono występowanie metali ciężkich w wielkościach odpowiadających ich naturalnej zawartości. Charakterystyczną cechą gleb jest ich wysokie zakwaszenie.

Tabela 2.3. Użytkowanie gruntów w gminie Kołobrzeg

Wyszczególnienie	ogólna powierzchnia gruntów	użytki rolne					lasy i grunty leśne	pozostałe grunty
		razem	grunty orne	sady	łąki	pastwiska		
w hektarach								
gmina Kołobrzeg	14 475	10 278	6 268	23	3 264	812	1 967	2 230
Udział gruntów gminy w stosunku do gruntów w powiecie Kołobrzeg	19,94 %	21,95 %	16,86 %	24,21 %	45,51 %	24,59 %	12,59%	22,60%

Użytkowanie gruntów w gminie wiejskiej Kołobrzeg

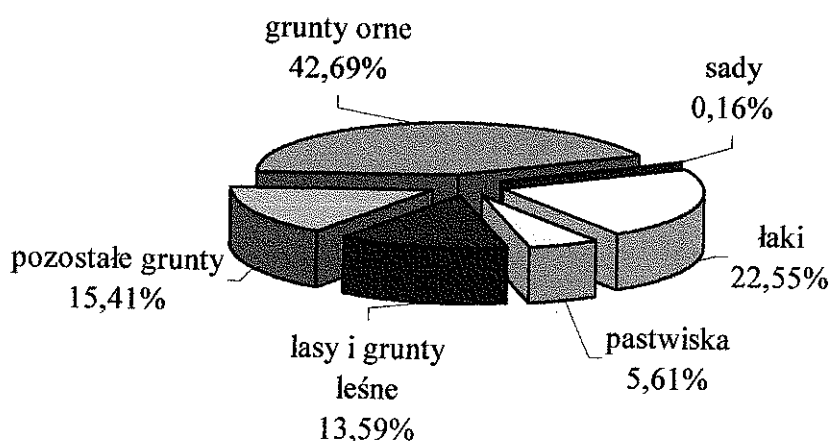
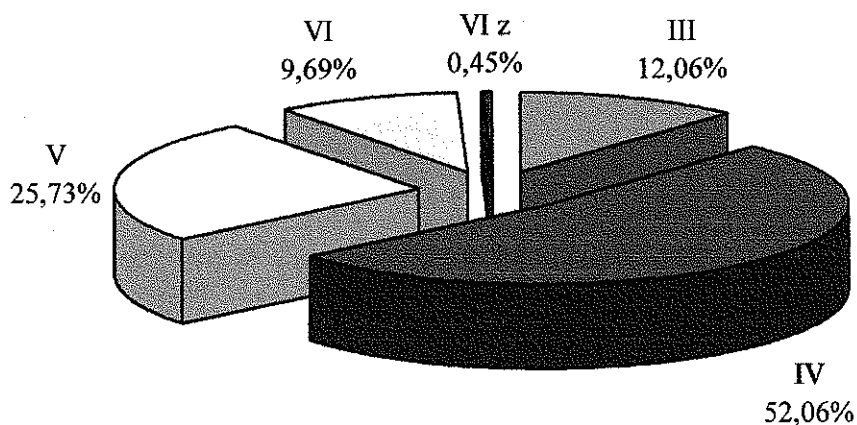


Tabela 2.4. Klasy bonitacyjne gleb w gminie Kołobrzeg

Klasa gleb	Grunty orne		Sady		Łąki trwałe		Pastwiska trwałe	
	ha	%	ha	%	ha	%	ha	%
III	-	-	-	-	409	11,2	60	9,0
III a	161	2,7	-	-	-	-	-	-
III b	615	10,2	4	14,3	-	-	-	-
IV	-	-	-	-	1 889	52,0	315	46,7
IV a	1 591	26,5	8	28,6				
IV b	1 576	26,2	7	25,0				
V	1 452	24,1	5	17,8	1 013	28,0	192	28,5
VI	600	10,0	4	14,3	317	8,8	81	12
VI z	21	0,3	-	-	-	-	26	3,8

Klasy bonitacyjne gleb



Z powyższego wykresu widać, że na terenie gminy przeważają gleby zaliczane do klasy bonitacyjnej IV i V, a więc do gleb słabych.

Charakterystyczny jest znaczny udział sektora prywatnego, który poprzez podstawową formę, jaką są gospodarstwa indywidualne obejmuje przeszło 71% powierzchni użytków rolnych.

Jednym z czynników degradujących środowisko przyrodnicze, a w szczególności tereny użytkowane rolniczo jest erozja gleb.

Nasilenie procesów erozji wietrznej wywołane jest m.in. przez likwidację roślinności.

W celu przeciwdziałania nasilonej erozji wietrznej należy podjąć następujące działania: wprowadzać zadrzewienia i zakrzewienia w postaci ciągów szpalerowych oraz remizów śródpolnych i śródłukowych w obniżeniach terenowych, na miedzach, wzdłuż dróg i cieków. Tworzone enklawy zieleni oprócz funkcji ochronnej przed procesami erozyjnymi wzbogacają walory krajobrazowe oraz stanowią miejsca bytowania, migracji i rozrodu organizmów.

2.5. ZASOBY SUROWCOWE

Obszar gminy Kołobrzeg nie jest zasobny w kopaliny, również możliwości udokumentowania nowych złóż są skromne.

Zalegają tutaj udokumentowane, zarejestrowane, o niewielkich zasobach, złoża kruszywa naturalnego drobnego oraz złoża surowców ilastych cerami budowlanej „Budzistowo”. Eksploatuje się kruszywo naturalne na cele lokalne. Największym rejonem eksploatacji kruszywa naturalnego (piasku) jest rejon Nowogardka.

Złoża udokumentowane i zarejestrowane:

- Wyeksploatowane złoża kruszywa naturalnego drobnego „Nowogardek”,
- Złoże kruszywa naturalnego „Rościęcino” – zasoby 130 tys. ton,
- Złoże kruszywa naturalnego drobnego „Nowogardek IV”, zasoby – 10 tys. ton,
- Złoże kruszywa naturalnego drobnego „Nowogardek V”, zasoby – 133 tys. ton,
- Złoże kruszywa naturalnego drobnego „Nowogardek VI”, zasoby – 43 tys. ton,
- Złoże kruszywa naturalnego drobnego „Nowogardek VII”, zasoby – 86 tys. ton,
- Złoże kruszywa naturalnego drobnego „Nowogardek VIII”, zasoby – 346 tys. ton,
- Złoże kruszywa naturalnego drobnego „Nowogardek IX”, zasoby – 176 tys. ton,
- Złoże kruszywa naturalnego drobnego „Nowogardek X”, zasoby – 67 tys. ton,
- Złoże kruszywa naturalnego „Błotnica”, zasoby – 89 tys. ton,
- Złoże kruszywa naturalnego „Błotnica II”, zasoby – 70 tys. ton,

PROGRAM OCHRONY ŚRODOWISKA GMINY WIEJSKIEJ KOŁOBRZEG

- Złoże kruszywa naturalnego „Obroty”, zasoby – 18 tys. ton,
- Złoże surowców ilastych ceramiki budowlanej „Budzistowo”, zasoby – 830 tys. ton.

Złóża torfowisk

Złoże	Typ torfowiska	Powierzchnia w ha
Korzyścienko	Mieszano typowe	40
Bagicz	Niskie	10
Stromniczka	Niskie	3
Stójkowo	Przejsciowe	7
Niekanin	Niskie	1,3
Niekanin	Niskie	5,0
Niekanin	Wysokie	2,7
Bieczyneckie Bagno	Mieszano typowe	12,0

Obszary perspektywiczne dla powiększenia bazy surowcowej

- Rejon Karcina – możliwość udokumentowania złoża kruszywa drobnego o przypuszczalnych zasobach – 500 tys. ton,
- Rejon Rościenina – możliwość udokumentowania złoża kruszywa drobnego o przypuszczalnych zasobach – 700 tys. ton.

Na terenie miasta Kołobrzeg przy granicy z gminą Kołobrzeg w rejonie miejscowości Kądzielno zalega duże złożo borowiny „Mirocice” stanowiące perspektywiczną bazę dla lecznictwa uzdrowiskowego. Zasoby udokumentowane – 3601 tys. ton. Północna część gminy objęta jest obszarem górniczym „Kołobrzeg II” utworzonym dla złoża wód leczniczych położonego na terenie Uzdrowiska Kołobrzeg.

Na terenie gminy Kołobrzeg znajdują się znaczne obszary torfowisk. Większość użytków zielonych zajmuje stanowiska torfowe.

Podstawowymi surowcami leczniczymi są liczne i wydajne źródła solankowe oraz obfite złoża borowiny w gminie Kołobrzeg:

- Wschodni skrawek wsi Karcino znajduje się w obszarze ochrony uzdrowiskowej "C" i ochrony wód solankowych.

- Wieś Obroty znajduje się w strefie ochrony uzdrowiskowej "C" oraz strefie ochrony pośredniej ujęcia wody "Bogucino".
- Wieś Stary Borek znajduje się w strefie ochrony uzdrowiskowej "C" i w strefie ochrony górniczej złoża wód solankowych.
- Wieś Kądzielno znajduje się w strefie ochrony uzdrowiskowej "B2 - wschodnia" oraz "C" i przylega do złóż borowiny "Mirocice".
- Wieś Budzistowo znajduje się w strefie ochrony uzdrowiskowej "C" i częściowo w strefie ochrony wód solankowych.
- Wieś Dźwirzyno znajduje się w obrębie strefy ochrony uzdrowiskowej "C" Kołobrzegu, w strefie obszaru ochrony wód solankowych i w chronionym obszarze pasa nadbrzeża.
- Wieś Korzystno znajduje się w strefie ochronny uzdrowiskowej "C" oraz w strefie ochrony górniczej wód solankowych.
- Wieś Niekanin znajduje się w strefie ochronny uzdrowiskowej "C".
- Wieś Nowogardek znajduje się częściowo w strefie ochrony uzdrowiskowej "C" i strefie ochrony górniczej złóż wód solankowych.
- Wieś Nowy Borek znajduje się w strefie ochrony uzdrowiskowej "C", strefie ochrony górniczej wód solankowych.
- Północna część wsi Przećmino znajduje się w strefie ochrony uzdrowiskowej "C" i strefie ochrony wód solankowych.
- Mały fragment północnego arealu wsi Rościęcino znajduje się w strefie ochrony uzdrowiskowej "C". W obrębie wsi znajduje się wylewisko borowiny.
- Wieś Stramnica znajduje się w strefie ochrony uzdrowiskowej "C".
- Wieś Zieleniewo znajduje się w strefie ochronnej uzdrowiska "C" i w strefie ochronnej wód solankowych.

2.6. WALORY PRZYRODNICZE I KRAJOBRAZOWE

2.6.1. LASY

Lasy mają istotne znaczenie gospodarcze i są kluczowym elementem bezpieczeństwa ekologicznego oraz mają szczególne znaczenie w ochronie środowiska naturalnego. Lasy publiczne podlegają administracji Nadleśnictwa Gościno, które podlega Regionalnej Dyrekcji Lasów Państwowych w Szczecinku.

Lasy i zadrzewienia w gminie Kołobrzeg zajmują obszar o powierzchni 1 967 ha, co stanowi 12,59% całej powierzchni gminy (21,4 % - powiat).

Flora gminy jest bogata i zróżnicowana, występują tu duże skupiska roślin rzadkich.

Wśród siedlisk lasowych duży udział stanowią lasy mieszane świeże. Drzewostan tych siedlisk jest zróżnicowany i urozmaicony. Bagienne lasy i zarośla występują na ograniczonych obszarach.

Do lasów ochronnych zalicza się lasy leżące w strefie obszaru chronionego krajobrazu (Koszaliński Pas Nadmorski). W ścisłym powiązaniu z żyznością siedlisk występuje zróżnicowanie gatunkowe drzewostanów. Grupy rodzajowe drzew w procentach powierzchni lasów przedstawiają się następująco:

- Sosna – 60,2 %,
- Buk – 10,1 %,
- Brzoza – 7,8 %,
- Olcha – 7,0 %,
- Świerk – 6,0 %,
- Dąb – 6,4 %,
- Jesion, modrzew, grab – 1,5 %
- i in. – 0,4 %

2.6.2. FORMY OCHRONY PRZYRODY

Celem obszaru chronionego krajobrazu jest: zatrzymanie procesów degradacji środowiska i zachowanie równowagi ekologicznej, utrzymanie dotychczasowych wartości

PROGRAM OCHRONY ŚRODOWISKA GMINY WIEJSKIEJ KOŁOBRZEG

krajobrazu naturalnego, wypracowanie zasad turystycznego wykorzystania obszaru. Cennym walorem krajobrazu gminy są pomniki przyrody. Są to obiekty pojedyncze, w tym pojedyncze drzewa, grupy drzew i aleje.

Tabela 2.5. Pomniki przyrody objęte ochroną na terenie gminy Kołobrzeg

Lp.	Miejscowość	Opis obiektu	Uwagi
1	Korzystno – cmentarz ewangelicki przy kościele	Lipa drobnolistna o obw. 240 cm	Rozporządzenie Wojewody Koszalińskiego 12/95
2	Korzystno – cmentarz ewangelicki przy kościele	Modrzew europejski o obw. 235 cm	Rozporządzenie Wojewody Koszalińskiego 12/95
3	Korzystno – cmentarz ewangelicki przy kościele	Klon pospolity o obw. 240 cm	Rozporządzenie Wojewody Koszalińskiego 12/95
4	Grzybowo – cmentarz ewangelicki	Dąb szypułkowy o obw. 430 cm	Rozporządzenie Wojewody Koszalińskiego 12/95
5	Karcino – cmentarz ewangelicki przy kościele	Dąb szypułkowy o obw. 330 cm	Rozporządzenie Wojewody Koszalińskiego 12/95
6	Błotnica-Przećmino – cmentarz ewangelicki	Grupa 12 dębów szypułkowych i 12 lip drobnolistnych o obw. 180-230 cm	Rozporządzenie Wojewody Koszalińskiego 7/92
7	Grzybowo – cmentarz ewangelicki	Grupa 8 dębów szypułkowych o obw. 240-430 cm	Rozporządzenie Wojewody Koszalińskiego 7/92
8	Głowaczewo – cmentarz wojenny	Grupa 43 dębów szypułkowych o obw. 237-252 cm	Rozporządzenie Wojewody Koszalińskiego 7/92
9	Karcino – cmentarz ewangelicki przy kościele	Grupa 27 lip drobnolistnych o obw. 220-330 cm i dąb szypułkowy o obw. 330 cm	Rozporządzenie Wojewody Koszalińskiego 7/92
10	Dźwirzyno – ul. Wyzwolenia	Grupa 16 dębów szypułkowych o obw. 125-250 cm	Rozporządzenie Wojewody Koszalińskiego 7/92
11	Korzystno – cmentarz ewangelicki przy kościele	Lipa drobnolistna o obw. 316 cm, klon pospolity o obw. 230 cm, sosna smołowa o obw. 183 cm, brzoza brodawkowa o obw. 235 cm	Rozporządzenie Wojewody Koszalińskiego 7/92
12	Nowy Borek – dawny cmentarz ewangelicki	35 okazów bluszczu pospolitego na lipach o obw. 30 cm.	Rozporządzenie Wojewody Koszalińskiego 7/92

Obszary chronionego krajobrazu – obejmują wyróżniające się krajobrazowo tereny o różnych typach ekosystemu, a ich zagospodarowanie powinno zapewniać stan równowagi ekologicznej. Na terenie gminy znajduje się część obszaru chronionego "Koszaliński Pas

Nadmorski” o ogólnej powierzchni 39 229 ha, obejmujący swoim zasięgiem terytorialnym gminy Kołobrzeg, Ustronie Morskie, Będzino, Mielno, Koszalin, Sianów.⁷

Obszar ten położony jest w północnej części powiatu, powołany został w celu ochrony nadmorskich łąk. Obszar ten posiada niezwykle walory krajobrazowe, w którego skład wchodzi wydmy nadmorskie, tereny leśne oraz łąki. Na tym obszarze zachowany jest pas drzewiasty i zaroślowej roślinności wydmowej wraz z piaszczystymi plażami na wybrzeżu.

Ochronę gatunkową regulują:

- Rozporządzenie Ministra Środowiska z dnia 26 września 2001 r. w sprawie określenia listy gatunków zwierząt rodzimych dziko występujących objętych ochroną gatunkową ścisłą i częściową oraz zakazów dla danych gatunków i odstępstw od tych zakazów (Dz. U. z 2001 r. Nr 130, poz. 1456).
- Uchwała Nr X/46/75 Wojewódzkiej Rady Narodowej w Koszalinie z dnia 17 listopada 1975 r. w sprawie stref chronionego krajobrazu opublikowana w Dz. Urz. Wojewódzkiej Rady Narodowej w Koszalinie Nr 9, poz.49 z 1975 r.

Sieć ekologiczna – Natura 2000

Obecnie, w związku z planowaną akcesją Polski do Unii Europejskiej, trwają prace nad ostatecznym wytypowaniem obszarów spełniających kryteria włączenia ich do europejskiej sieci ekologicznej Natura 2000. Jest ona najbardziej kompleksową i spójną oraz najlepiej legislacyjnie przygotowaną europejską siecią ekologiczną, mającą na celu zapewnienie trwałej egzystencji ekosystemom. Do jej utworzenia zobligowane są wszystkie kraje Wspólnoty oraz wszystkie kraje akcesyjne w okresie przygotowawczym, przed przystąpieniem do Unii Europejskiej. Koncepcja sieci opiera się na tradycyjnych metodach ochrony przyrody gatunkowej i obszarowej, a celem jej jest zwiększenie skuteczności działań ochronnych poprzez utworzenie kompletnej i spójnej metodycznie i funkcjonalnie sieci obszarów wraz z procedurą weryfikacji wyboru poszczególnych elementów sieci. W funkcjonowaniu sieci wprowadzona będzie zasada integracji ochrony przyrody z różnymi sektorami działalności ludzkiej. Jednym z podstawowych warunków skuteczności ochrony przyrody jest uczestnictwo społeczności lokalnych w tworzeniu planów ochrony obszarów włączonych do sieci. Obszary chronione obejmują zarówno Specjalne Obszary Ochrony

⁷ Wojewódzki Konserwator Przyrody w Szczecinie, strony www.

wytypowane dla ochrony siedlisk i gatunków na podstawie Dyrektywy Siedliskowej oraz Obszary Specjalnej Ochrony wytypowane jako istotne miejsca lęgowe dla gatunków ptaków mocy Dyrektywy Ptasiej i jako ważne miejsca przystankowe na szlakach wędrówek ptaków migrujących.

Działania ochronne i konserwatorskie:

- Zabiegi pielęgnacyjne pomników drzew,
- Realizacja planu ochrony parku krajobrazowego,
- Popularyzacja idei ochrony przyrody poprzez organizację wystaw, konkursów,

3. INFRASTRUKTURA TECHNICZNA ZWIĄZANA Z OCHRONĄ ŚRODOWISKA

3.1. UJĘCIA WODY I SIĘĆ WODOCIĄGOWA

Jednym z podstawowych elementów infrastruktury technicznej, wyznaczającym standard zamieszkania na danym terenie, a jednocześnie będącym warunkiem prawidłowego rozwoju społeczno gospodarczego jest dostęp mieszkańców do wody bieżącej z sieci wodociągowej.

Tabela 3.1. Ujęcia wody w gminie Kołobrzeg

Ujęcie	Rok oddania/ modernizacji	Wydajność rzeczywista średnia dobowa [m ³ /d]	Wydajność potencjalna średnia dobowa [m ³ /d]	Liczba mieszkańców podłączonych do danego wodociągu zbiorczego	Stan formalno-prawny (pozwolenie wodno- prawne)	
					Nr	Ważne do dnia
Bogucino- Rościęcín	1996/ -	12 000	50 000	8 011 (na terenie gminy), 50000 (z innych gmin)	K-OSR-Ś- 3/6811/5-2/00	01.03.2011
Ujęcie Kądzielno	1984/ -	35	280	292	OS-IV- 6210/52/98	31.12.2010

Ujęcie wody w Bogucino-Rościęcín

Ujęcie składa się z dwóch zakładów ujmowania i uzdatniania wody, które są połączone, ale mogą pracować jako oddzielne obiekty. Na obu stacjach jest dwustopniowy system pompowania wody.

Stacja w Bogucinie posiada 12 studni głębinowych o średniej głębokości 25m. Ujmowane wody poddawane są procesom napowietrzania ciśnieniowego oraz dwustopniowej filtracji – odżelaziania i odmanganiania przez oddzielne filtry różniące się składem wypełnienia. Filtry są codziennie płukane za pomocą pomp.

Stacja w Rościęcinie posiada 5 studni głębinowych o średniej głębokości 20m. Ujmowane wody poddawane są procesowi uzdatniania poprzez odżelazianie i odmanganianie za pomocą jednostopniowego filtra tzn. na jednym złożu następuje odżelazianie i odmanganianie, ze względu na małą zawartości manganu w ujmowanych wodach.

Ujęcie wody w Kądzielnie

Ujęcie składa się z dwóch studni głębinowych o średniej głębokości 25 m. Ujmowane wody poddawane są procesowi odżelaziania.

Planowane jest podłączenie miejscowości Kądzielno do sieci wodociągowej miejskiej a co za tym idzie zamknięcie ujęcia wody w miejscowości Kądzielno i pozostawienie studni jako awaryjnych.

Jednostką organizacyjną zajmującą się eksploatacją wszystkich systemów wodociągowych będących na terenie gminy są Miejskie Wodociągi i Kanalizacje w Kołobrzegu, Jednoosobowa Spółka Gminy Miejskiej Sp. z o.o. oraz Gminny Ośrodek Turystyki i Gospodarki Komunalnej w Kołobrzegu.

Cena 1m³ wody dla mieszkańców 2,21 zł, zaś jednostkowe koszty eksploatacyjne wynoszą 1,94 zł/m³ uzdatnionej wody.

Gmina Kołobrzeg dostarcza wodę siecią wodociagową o długości 101,8 km.

Stan techniczny sieci wodociągowej jest dobry i bardzo dobry, z uwagi na to, iż większa część sieci wodociągowej została wybudowana w latach 1993-2002.

W gminie tej roczne zużycie wody wynosi 308 700 m³, co w przeliczeniu na jednego mieszkańca wynosi 37,6 m³/r.

Podsumowując należy stwierdzić, iż budowa wodociągów na terenie gminy została zakończona i w związku z tym 98% mieszkańców gminy ma dostęp do dobrej wody z wodociągów. Aktualnie będą prowadzone inwestycje związane z rozbudową istniejącej już sieci wodociągowej.

3.2. SIEĆ KANALIZACYJNA I OCZYSZCZALNIE ŚCIEKÓW

Obszar gminy Kołobrzeg jest w znacznym stopniu skanalizowany. Gmina posiada 72,30 km kanalizacji sanitarnej, w stanie bardzo dobrym. Stopień skanalizowania gminy wynosi 72% mieszkańców gminy. Oczyszczalnie na terenie gminy to:

Tabela 3.2.. Oczyszczalnie ścieków w gminie Kołobrzeg

Oczyszczalnia	Rok oddania/modernizacji	Przepustowość rzeczywista średnia dobową [m ³ /d]	Przepustowość potencjalna średnia dobową [m ³ /d]	Liczba mieszkańców podłączonych do danego systemu kan.	Stan formalno-prawny (pozwolenie wodno-prawne)	
					Nr	Ważne do dnia
Oczyszczalnia ścieków Komunalnych w Grzybowie miejscowość Korzyścienko	1988/ 2000	14 000	28 000	6013 (na terenie gminy), 49 617 (z innych gmin)		31.12.2013
Oczyszczalnia ścieków komunalnych Spółdzielni mieszkaniowej "DOM" w Drzonowie	1978/ 2000	118	203	980		31.12.2011

Oczyszczalnia ścieków Komunalnych w Grzybowie miejscowość Korzyścienko

Jest to oczyszczalnia mechaniczno-biologiczna z chemicznym strącaniem fosforu. Surowe ścieki trafiają na hałę krat następnie na piaskownik napowietrzany z łapaczem tłuszczu, z którego do dwóch osadników wstępnych z komorami wstępnego napowietrzania. Ścieki korytem pomiarowym z zainstalowanym przepływomierzem dostają się do komory biologicznej dwuczęściowej z napowietrzaniem powierzchniowym, w tej komorze zamontowana jest instalacja do dozowania PIX-u. Ścieki, następnie trafiają do dwóch osadników wtórnych o średnicy 42 m, z których kolektorem o długości 2,2 km i średnicy 1000mm oczyszczone ścieki trafiają do morza.

Aktualnie trwa rozbudowa oczyszczalni ścieków polegająca na budowie obiektu mechanicznego oczyszczania ścieków oraz reaktora biologicznego RBN o łącznej pojemności 9.570 m³. Rozbudowa umożliwi oczyszczanie większych ilości ścieków komunalnych.

Osady ściekowe odwadniane są na wirówce gdzie poddawane są higienizacji. Osady ściekowe wykorzystywane są rolniczo, po uzyskaniu zezwolenia na prowadzenie działalności w zakresie odzysku odpadów zgodnie z przepisami ustawy o odpadach. Badanie osadu, zgodnie z pozwoleniem wodno prawnym, przeprowadzane jest, co dwa miesiące.

Oczyszczalnia ścieków komunalnych Spółdzielni mieszkaniowej "DOM" w Drzonowie

Jest to oczyszczalnia mechaniczno-biologiczna. Ścieki surowe trafiają przewodem grawitacyjnym na przepompownie przez kratę ręczną i piaskownik pionowy, następnie przewodem tłocznym przesyłane są do dwóch rowów cyrkulacyjnych z osadem czynnym. W rowach cyrkulacyjnych ścieki są mechanicznie napowietrzane za pomocą szczotek KESSENERA. Oczyszczone ścieki trafiają do osadnika wtórnego o objętości 5,25 m³, z osadnika wtórnego trafiają rurociągiem do rowu otwartego, który odprowadza wody do odbiornika, do rzeki Dębosznicy.

Osady ściekowe odwadniane są na poletku osadowym i poddane higienizacji wapnem. Osady ściekowe badane są raz na kwartał i wykorzystywane są rolniczo.

Jednostką organizacyjną zajmująca się eksploatacją systemów kanalizacyjnych będących na terenie gminy są Miejskie Wodociągi i Kanalizacje JSJM Sp. z o.o. w Kołobrzegu, ul. Artyleryjska 3, 78-100 Kołobrzeg oraz Spółdzielnia Mieszkaniowa DOM w Drzonowie.

Cena 1m³ ścieków dla mieszkańców 2,85 zł, zaś koszty eksploatacyjne wynoszą 2,22 z/m³ oczyszczonych ścieków.

Na terenie gminy Kołobrzeg znajduje się oczyszczalnia ścieków komunalnych w Grzybowie, która posiada wystarczającą przepustowość dla wszystkich ścieków powstających na terenie gminy i w związku z tym nie jest planowana budowa nowej oczyszczalni a jedynie budowa i rozbudowa sieci kanalizacyjnej.

3.3. GOSPODARKA ODPADAMI

Problematyka odpadów opisana została szczegółowo w Planie Gospodarki Odpadami, który stanowi integralną część poniższego opracowania. Natomiast tutaj został zamieszczony skrót tego opracowania.

PROGRAM OCHRONY ŚRODOWISKA GMINY WIEJSKIEJ KOŁOBRZEG

Masa nagromadzonych odpadów komunalnych jak i przemysłowych stanowi duże zagrożenie dla środowiska przyrodniczego. Sposób, w jaki są zbierane, składowane i unieszkodliwiane nie zawsze jest właściwy. W ostatnich latach wielkość nagromadzonych odpadów uległa podwojeniu. Tak, więc problem racjonalnej gospodarki odpadami jest niezmiernie istotny.

Dla potrzeb konstrukcji planu zgodnie z konstrukcją Krajowego Planu Gospodarki Odpadami dokonano podziału odpadów na dwie zasadnicze grupy:

1- odpady powstające w sektorze komunalnym,

- odpady komunalne wydzielone jako podgrupa
- komunalne osady ściekowe wydzielone jako podgrupa

2- odpady powstające w sektorze gospodarczym,

- odpady *inne niż niebezpieczne* wydzielone jako podgrupa
- odpady o *charakterze niebezpiecznym* wydzielone jako podgrupa

Odpady, w zależności do źródła ich powstawania, można podzielić na odpady komunalne, odpady przemysłowe i odpady niebezpieczne.

Odpady powstające w sektorze komunalnym to odpady komunalne, opakowaniowe, komunalne osady ściekowe, odpady przemysłowe to odpady powstające w sektorze gospodarczym, przede wszystkim odpady górnicze, popioły i żużle z energetyki, fosfogipsy, odpady poflotacyjne, żużle z hutnictwa, odpady medyczne, weterynaryjne i inne. Do odpadów niebezpiecznych można zaliczyć między innymi, oleje odpadowe, baterie i akumulatory.

Ilość odpadów komunalnych wytworzonych w na obszarze gminy Kołobrzeg w 2003 r. – przy uwzględnieniu klasyfikacji jakościowej odpadów

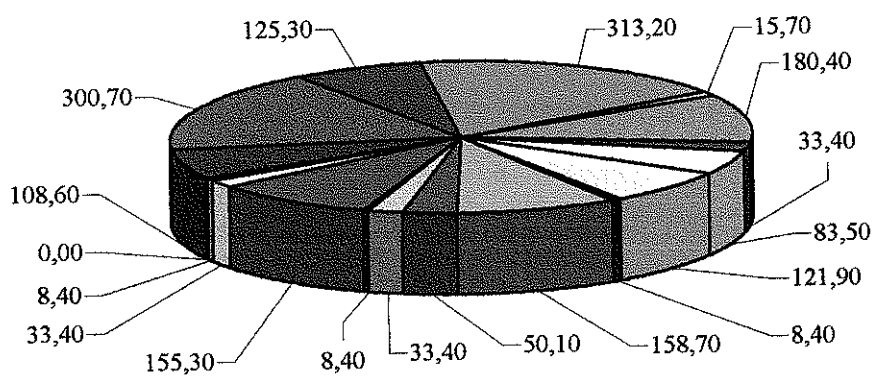
Strumień odpadu:	2003
odpady organiczne	180,4
odpady zielone	33,4
papier i tektura (nieopak.)	83,5
opakow. z papieru i tektury	121,9
opak. wielomateriałowe	8,4
tworzywa sztuczne (nieop.)	158,7
opakow. z tw. sztucznych	50,1

PROGRAM OCHRONY ŚRODOWISKA GMINY WIEJSKIEJ KOŁOBRZEG

Tekstylia	33,4
szkło nieopakowaniowe	8,4
opakowania ze szkła	155,3
Metale	33,4
opakowania z blachy stal.	8,4
opakowania z aluminium	0,0
odpady mineralne	108,6
drobna frakcja popiołowa	300,7
odpady wielkogabarytowe	125,3
odpady budowlane	313,2
odpady niebezpieczne	15,7
RAZEM [Mg/rok]	1 738,8

W Powiatowym Planie Gospodarki Odpadami założono, że w 2003 roku w gminie Kołobrzeg zostanie wyprodukowanych około 1740 Mg/rok.

Skład ilościowo - jakościowy odpadów komunalnych [Mg] 2003r.



■ odpady organiczne	■ odpady zielone	□ papier i tektura (nieopak.)
□ opakow. z papieru i tektury	■ opakow. wielomaterialowe	■ tworzywa sztuczne (nieop.)
■ opakow. z tw. sztucznych	□ tekstylia	■ szkło nieopakowaniowe
■ opakowania ze szkła	□ metale	■ opakowania z blachy stal.
■ opakowania z aluminium	■ odpady mineralne	■ drobna frakcja popiołowa
■ odpady wielkogabarytowe	■ odpady budowlane	□ odpady niebezpieczne

Tabela 3.2. Ilość odpadów komunalnych pozyskanych na terenie gminy w 2003 r.

LP.	RODZAJ ODPADÓW	RAZEM[Mg/rok]
1	Odpady biodegradowalne	201,8
2	Odpady opakowaniowe	349,8
3	Odpady wielkogabarytowe	116,6
4	Odpady budowlane	311,5
5	Odpady niebezpieczne z grupy odpadów komunalnych	15,7
6	Pozostałe do składowania	744,6
7	RAZEM:	1 740,0

RODZAJ I, ROZMIESZCZENIE ORAZ MOC PRZEROBOWA INSTALACJI DO ODZYSKU I UNIESZKODLIWIANIA ODPADÓW, W SZCZEGÓLNOŚCI ODPADÓW KOMUNALNYCH

Według informacji Urzędu Gminy „dzikie wysypiska” są sukcesywnie likwidowane ze środków GFOŚiGW, w roku 2001 zlikwidowano 2 dzikie wysypiska, w 2002 – 1 dzikie wysypisko, a w 2003 – 3 dzikie wysypiska. Natomiast, jeżeli są one zlokalizowane na prywatnych nieruchomościach to zgodnie z obowiązującymi przepisami należy domniemywać, że właściciele nieruchomości są właścicielami odpadów. Właściciele nieruchomości decyzją administracyjną są zobowiązani w wyznaczonym terminie do zlikwidowania dzikich wysypisk.

Obecnie odpady komunalne kierowane są do Kompostowni Miejskiej w Korzyścienku.

Kompostownia Miejska – Zakład Utylizacji Odpadów Komunalnych - znajduje się w miejscowości **Korzyścienko** obręb ewidencyjny Korzystno gm. Kołobrzeg.

Kompostowanie jest to proces technologiczny składający się z czterech podstawowych etapów:

1. segregacji ręcznej odpadów komunalnych,
2. wstępnej przeróbki odpadów w zamkniętej komorze biostabilizatora typu DANO,

3. oddzielenie przerobionej frakcji organicznej – kompostu surowego od balastu,
4. odbiór kompostu surowego i składowanie na polu przyzowym, gdzie następuje dalsze dojrzewanie kompostu przez napowietrzanie metodą przerzucania.

Składowisko Odpadów Komunalnych w Janiskach należy do Miejskiego Zakładu Zieleni, Dróg i Ochrony Środowiska w Kołobrzegu.⁸

Składowisko położone jest w obrębie ewidencyjnym Niekanin gmina Kołobrzeg pomiędzy osiedlem Janiska a wsią Stramnica, około 1 km na południowy wschód od Kołobrzegu. Od zachodu, do składowiska przylega kompleks ogrodów działkowych, oddzielonych pasem zieleni izolacyjnej, a od północnego-wschodu ogranicza je linia kolejowa Kołobrzeg-Białogard. Budynki mieszkalne (osiedla) od składowiska oddalone są w znacznej odległości, wynoszącej około 1,2 km, zaś pojedyncze zabudowania około 0,6 km.

W odległości ok. 4 km na południowy zachód od składowiska znajduje się ujęcie wody w Rościęcinie. Odległość składowiska od morza wynosi około 2,5 km, zaś od rzeki Parsęty ok. 2,2 km. Od strony południowej w odległości około 40m od linii składowiska przepływa rzeczka Stramniczka – prawy dopływ Parsęty, dalej rozciąga się pas mokradeł z pojedynczymi ciekami, wpadającymi do Stramniczki.

Powierzchnia składowiska wynosi ok. 7,3 ha. Składowisko zlokalizowane jest w byłym wyrobisku kruszyw mineralnych i w części zagłębienia terenowego. Obecnie powierzchnia składowania znajduje się zróżnicowanych poziomach tworząc przeważnie rodzaj "tarasów", których poziomy zawierają się w granicach ok. 12,00-20 m n.p.m.. Jedynie w południowo-zachodniej części składowiska powierzchnia odpadów opada w miarę jednostajnie do około 9,5 m n.p.m. Na składowisko trafia głównie balast pochodzący z kompostowni oraz odpady wielkogabarytowe.

Zakłada się, że po oddaniu do eksploatacji Zakładu Gospodarki Odpadami i Recyklingu w Leszczynie, gmina Rymań, składowisko w Janiskach zostanie zlikwidowane i zostanie przeprowadzona jego pełna rekultywacja. Zakłada się, że zamknięcie składowiska w Janiskach nastąpi do końca 2005 roku.

⁸ Ankieta z gminy oraz Plan Gospodarki Odpadami dla powiatu kołobrzесьkiego, 2003

PROGRAM OCHRONY ŚRODOWISKA GMINY WIEJSKIEJ KOŁOBRZEG

Biorąc pod uwagę system prawny dążący do zmniejszenia emisji odpadów zwiększenia odzysku surowców oraz ogólnokrajowe tendencje w tych dziedzinach szacowano planowany odzysk odpadów na terenie gminy Kołobrzeg.

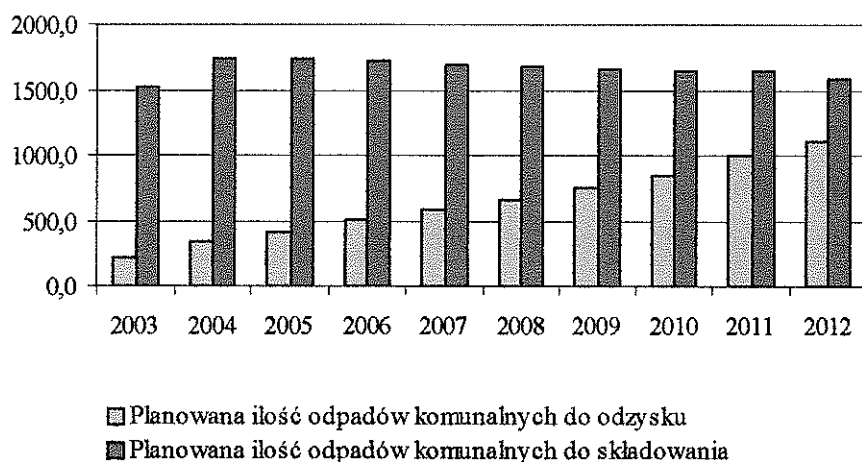
Tabela 3.3. Planowa ilość odpadów komunalnych do odzysku [Mg/rok]

szczególnienie:	2003	2004	2005	2006	2007	2008	2009	2010	2011	2012
odpady segregowalne	108,4	160,7	177,9	191,3	205,0	222,3	243,8	261,2	317,1	348,4
odpady zielonkowe	77,5	105,1	129,0	151,7	172,8	177,3	182,0	186,7	196,4	197,5
odpady kopalniane	8,8	22,2	34,0	44,8	55,8	67,1	78,7	90,5	104,5	114,3
odpady budowlane	15,7	46,4	76,5	109,4	146,7	188,8	236,3	289,6	364,4	432,7
odpady niebezpieczne	0,8	2,3	3,7	5,5	7,3	9,2	11,1	13,1	15,8	17,9
ŁĄCZNY ODZYSK:	211,2	336,7	421,0	502,6	587,6	664,7	751,8	841,0	998,2	1 110,8
nieodtworzonych	12,1	16,2	19,5	22,6	25,8	28,3	31,1	33,8	37,7	41,1

Tabela 3.4. Planowa ilość odpadów komunalnych do składowania [Mg/rok]

szczególnienie	2003	2004	2005	2006	2007	2008	2009	2010	2011	2012
odpady do składowania	1 528,6	1 739,3	1 740,8	1 717,6	1 694,1	1 681,5	1 663,0	1 645,6	1 651,8	1 590,7
nieodtworzonych	87,9	83,8	80,5	77,4	74,2	71,7	68,9	66,2	62,3	58,9

Prognoza ilości odpadów do składowania i odzysku [Mg/rok]



ZAŁOŻONE CELE I PRZYJĘTY SYSTEM GOSPODARKI ODPADAMI

Cel ogólny do roku 2012:

**MINIMALIZACJA ILOŚCI WYTWARZANYCH ODPADÓW W SEKTORZE
KOMUNALNYM ORAZ PROWADZENIE SYSTEMU ODZYSKU
I UNIESZKODLIWIANIA ZGODNEGO Z NORMAMI EUROPEJSKIMI**

Ochrona środowiska przed odpadami powinna być traktowana jako priorytetowe zadanie, ponieważ odpady stanowią źródło zanieczyszczeń wszystkich elementów środowiska. Podany powyżej cel ekologiczny do 2012 roku jest zgodny z celem nadrzędnym polityki ekologicznej państwa w odniesieniu do gospodarki odpadami (zapobieganie powstawaniu odpadów, odzysk surowców i ponowne wykorzystanie odpadów, bezpieczne dla środowiska końcowe unieszkodliwianie odpadów niewykorzystanych).

Cele krótkookresowe na lata 2004 – 2007:

1. Objęcie zorganizowaną zbiórką odpadów wszystkich mieszkańców gminy.
2. Deponowanie na składowiskach nie więcej niż 78% wytworzonych odpadów komunalnych.

3. Zwiększenie ilości wyselekcjonowanych odpadów komunalnych przekazywanych do odzysku.
4. Rozpoczęcie budowy systemu zbiórki odpadów niebezpiecznych w strumieniu odpadów komunalnych.
5. Skierowanie w roku 2007 na składowiska do 82% (wagowo) całkowitej ilości odpadów komunalnych ulegających biodegradacji (w stosunku do roku 1995).
6. Osiągnięcie w roku 2007 zakładanych limitów odzysku i recyklingu poszczególnych odpadów opakowaniowych:
 - opakowania z papieru i tektury: 48%,
 - opakowania ze szkła: 40%,
 - opakowania z tworzyw sztucznych: 25%,
 - opakowania z aluminium: 40%,
 - opakowania ze stali: 20%,
 - opakowania wielkogabarytowych: 25%,
7. Osiągnięcie w roku 2007 zakładanych limitów odzysku i recyklingu poszczególnych odpadów:
 - odpady wielkogabarytowe: 26%
 - odpady budowlane: 25%
 - odpady niebezpieczne (z grupy odpadów komunalnych): 29%

Cele na lata 2008 – 2012:

1. Deponowanie na składowiskach nie więcej niż 54% wszystkich odpadów komunalnych.
2. Skierowanie w roku 2010 na składowiska nie więcej niż 75% (wagowo) całkowitej ilości odpadów komunalnych ulegających biodegradacji (w stosunku do roku 1995).
3. Skierowanie w roku 2013 na składowiska nie więcej niż 50% (wagowo) całkowitej ilości odpadów komunalnych ulegających biodegradacji (w stosunku do roku 1995).
4. Osiągnięcie w roku 2010 zakładanych limitów odzysku i recyklingu poszczególnych odpadów opakowaniowych:
 - opakowania z papieru i tektury: 48%,
 - opakowania ze szkła: 40%,
 - opakowania z tworzyw sztucznych: 25%,
 - opakowania z aluminium 40%,

- opakowania stalowe: 22%,
 - opakowania wielomateriałowe: 25%,
5. Osiągnięcie w roku 2010 zakładanych limitów odzysku i recyklingu poszczególnych odpadów:
- odpady wielkogabarytowe: 50%
 - odpady budowlane: 40%
 - odpady niebezpieczne (z grupy odpadów komunalnych): 50%
6. Osiągnięcie w roku 2013 zakładanych limitów odzysku i recyklingu poszczególnych odpadów:
- odpady wielkogabarytowe: 70%
 - odpady budowlane: 60%
 - odpady niebezpieczne (z grupy odpadów komunalnych): 80%

Dla osiągnięcia założonych celów, konieczne jest podjęcie następujących kierunków działań w zakresie gospodarki odpadami komunalnymi:

- Podnoszenie świadomości ekologicznej obywateli, w szczególności w zakresie minimalizacji wytwarzania odpadów.
- Wprowadzanie systemowej gospodarki odpadami komunalnymi, w tym rozbudowa zakładu utylizacji odpadów komunalnych
- Utrzymanie przez gminy kontroli nad zakładami przetwarzania odpadów komunalnych, co jest istotne z punktu widzenia rozwoju racjonalnej gospodarki odpadami.
- Wdrażanie nowoczesnych technologii odzysku i unieszkodliwiania odpadów.
- Podniesienie skuteczności selektywnej zbiórki odpadów ze szczególnym uwzględnieniem rozwoju selektywnej zbiórki odpadów komunalnych ulegających biodegradacji.
- Wdrażanie selektywnej zbiórki odpadów wielkogabarytowych, budowlanych i niebezpiecznych.
- Redukcja w odpadach kierowanych na składowiska zawartości składników biodegradowalnych.
- Zintensyfikowanie działań skierowanych na zapobieganie zanieczyszczeniu odpadami terenów przy trasach przelotowych i terenów przylegających do cieków.

Do działań mających za zadanie przyczynić się do ograniczenia wytwarzania odpadów w sektorze gospodarczym będą należały między innymi takie poczynania:

PROGRAM OCHRONY ŚRODOWISKA GMINY WIEJSKIEJ KOŁOBRZEG

- wydawanie decyzji zezwalających na wytwarzanie odpadów i kontrole tych decyzji,
- propagowanie idei czystej produkcji i stosowania technologii zmniejszających materiałochłonność,
- pomoc w zdobywaniu certyfikatów ISO 14000 i EMAS,
- zwiększanie świadomości u wytwórców, premiowanie pozytywnych postaw producentów poprzez stosowanie zachęt ekonomicznych.

ZADANIA STRATEGICZNE DO ROKU 2012

Zadania strategiczne do roku 2012 dla Gminy Kołobrzeg opracowano na podstawie wytycznych zawartych w Planie Gospodarki Odpadami dla Województwa Zachodniopomorskiego, Planie Gospodarki Odpadami dla Powiatu Kołobrzесьkiego oraz KPGO.

Tabela 3.5. Zadania strategiczne do 2012 r dla Gminy Kołobrzeg

Rok	Zadanie	Jednostka Odpowiedzialna
2004- 2012	Kampanie na rzecz społecznej świadomości w zakresie gospodarki odpadami, działania informacyjne i edukacyjne dotyczące odpadów opakowaniowych, działania informacyjne i edukacyjne dotyczące wdrożenia systemu zbierania i przetwarzania danych, krajowa kampania informacyjna dla społeczeństwa i podmiotów gospodarczych oraz lokalne kampanie informacyjne dla społeczeństwa.	Gmina, Powiat UW, Zarząd Województwa,
2004- 2007	Stworzenie takich systemów zbiórki, aby 100% mieszkańców było objętych systemem zorganizowanej zbiórki odpadów komunalnych	Zarząd Powiatu, Gmina

PROGRAM OCHRONY ŚRODOWISKA GMINY WIEJSKIEJ KOŁOBRZEG

Rok	Zadanie	Jednostka Odpowiedzialna
2004-2012	<p>Stworzenie systemów zbiórki w celu realizacji celów w zakresie recyklingu i odzysku dla odpadów opakowaniowych i biodegradowalnych z opłat za produkty i opłat recyklingowych), np. przez:</p> <ul style="list-style-type: none"> ▪ zwykłą zbiórkę + centra recyklingu dla domów jednorodzinnych w obszarach miejskich ▪ zwykłą zbiórkę + centra recyklingu + kontenery do selektywnej zbiórki dla gospodarstw domowych w domach wielorodzinnych na obszarach miejskich oraz podwójna zbiórka w latach 2010-2012 dla około 50% gospodarstw domowych. ▪ zwykłą zbiórkę + centra recyklingu dla gospodarstw wiejskich; zatem tylko zwykła zbiórka w okresie 2003-2006 dla około 50% gospodarstw domowych. ▪ zwykłą zbiórkę do kontenerów + zbiórkę surowców wtórnych do kontenerów od zakładów przemysłowych z odpadami komunalnymi; zatem tylko zwykła do kontenerów w okresie 2003-2006 dla około 50% odpadów komunalnych od zakładów przemysłowych. 	Powiat, Gmina oraz producenci i importerzy opakowań
2004-2012	Organizacja gospodarki odpadami opakowaniowymi obejmująca selektywną zbiórkę finansowaną z opłat za produkty i za recykling. Zawarcie umów z organizacjami zbierającymi.	Gmina, Przedsiębiorcy
2004-2007	Rekultywacja lagun w Korzyścienku ze zgromadzonym nadmiarem osadu biologicznego z oczyszczalni ścieków w Grzybowie	Powiat i gmina, operator oczyszczalni
2004-2007	<p>Rozwój systemu zbiórki odpadów wielkogabarytowych:</p> <ul style="list-style-type: none"> ▪ Działania organizacyjne pozwalające na uzyskanie stopnia zbiórki odpadów wielkogabarytowych na poziomie 20% w 2006 r. 	Powiat i gmina
2004-2007	<p>Rozwój systemu zbiórki odpadków budowlanych i rozbiórkowych (gruzu):</p> <ul style="list-style-type: none"> ▪ Działania organizacyjne pozwalające na uzyskanie stopnia zbiórki odpadów budowlanych i gruzu na poziomie 15% w 2006 r. 	Powiat i gmina
2004-2007	<p>Rozwój systemu zbiórki w celu zmniejszenia udziału odpadów niebezpiecznych w strumieniu odpadów komunalnych:</p> <ul style="list-style-type: none"> • działania organizacyjne pozwalające na uzyskanie stopnia zbiórki odpadów niebezpiecznych na poziomie 15% w 2006 r. 	Powiat i gmina
2008-2012	<p>Rozwój systemu zbiórki odpadów wielkogabarytowych:</p> <ul style="list-style-type: none"> ▪ działania organizacyjne pozwalające na uzyskanie stopnia zbiórki odpadów wielkogabarytowych na poziomie 50% w 2010 r. i 70% w 2015 r. 	Powiat i gmina
2008-2012	Rozwój systemu zbiórki odpadków budowlanych i rozbiórkowych (gruzu):	Powiat i gmina

PROGRAM OCHRONY ŚRODOWISKA GMINY WIEJSKIEJ KOŁOBRZEG

Rok	Zadanie	Jednostka Odpowiedzialna
	<ul style="list-style-type: none"> ▪ działania organizacyjne pozwalające na uzyskanie stopnia zbiórki odpadów budowlanych i gruzu na poziomie 40% w 2010 r. i 60% w 2014 r. 	
2008-2012	Rozwój systemu zbiórki w celu zmniejszenia udziału odpadów niebezpiecznych w strumieniu odpadów komunalnych: 1. działania organizacyjne pozwalające na uzyskanie stopnia zbiórki odpadów niebezpiecznych na poziomie 50% w 2010 r. i 80% w 2014 r.	Powiat i gmina

HARMONOGRAM REALIZACJI PRZEDSIĘWZIĘĆ OBEJMUJACY OKRES 4 LAT.

Harmonogram realizacji przedsięwzięć opracowano na podstawie Planu Gospodarki Odpadami dla Województwa Zachodniopomorskiego, wykorzystując zapisy z zadań przewidzianych dla samorządów.

Tabela 3.6. Harmonogram rzeczowy obejmujący okres 4 lat 2004-2007 r dla Gminy Kołobrzeg

Zadanie	Jednostka Odpowiedzialna	Lata	Jednostka finansująca
1. Wdrożenie systemu selektywnej zbiórki odpadów komunalnych			
Opracowanie pakietów edukacyjnych dla gminy (zw. Gmin)	Powiat, Gmina, zw. gmin, Zarząd Województwa, Org. Pozarządowe	2004 - 2007	Środki pomocowe WFOŚiGW, PFOŚiGW, GFOŚiGW
<ul style="list-style-type: none"> ▪ wyposażenie w pojemniki do selektywnej zbiórki odpadów 100% mieszkańców ▪ wyposażanie domów jednorodzinnych w kompostowniki min 18% - alternatywa selektywna zbiórka 18% ilości odpadów powstających ▪ wyposażenie w pojemniki na odpady niebezpieczne ▪ wyposażenie w pojemniki na zbiórkę makulatury i aluminium 	Gmina, zw. gmin przedsiębiorstwa, właściele posesji	2004 - 2007	Środki własne Środki przedsiębiorstw Środki pomocowe ARiMR, ANR PFOŚ i GW, GFOŚiGW
<ul style="list-style-type: none"> ▪ Organizowanie systemu zbiórki odpadów komunalnych wielkogabarytowych 32% i budowlanych 25% ilości odpadów powstających 	Gmina, zw. gmin Powiat	2004 - 2007	Środki własne Fundusze pomocowe WFOŚiGW, PFOŚiGW, GFOŚiGW

PROGRAM OCHRONY ŚRODOWISKA GMINY WIEJSKIEJ KOŁOBRZEG

Zadanie	Jednostka Odpowiedzialna	Lata	Jednostka finansująca
2. Wdrożenie systemu zbiórki odpadów komunalnych i niebezpiecznych na terenie Gminy			
<ul style="list-style-type: none"> ▪ Utworzenie GPZON ▪ Organizowanie systemu zbiórki odpadów komunalnych niebezpiecznych 29 % ilości odpadów powstających 	Gmina, zw. Gmin	2004 - 2007	Środki pomocowe i fundusze Środki własne i budżetowe
3. Rekultywacja lagun			
- Rekultywacja lagun w Korzyścienku ze zgromadzonym nadmiarem osadu biologicznego z oczyszczalni ścieków w Grzybowie	Operator składowiska, gmina, Powiat	2004- 2007	Środki własne PFOŚiGW GFOŚiGW Środki pomocowe ARiMR, ANR
<ul style="list-style-type: none"> - Współdziałanie w utworzeniu Gminnej Zbiornicy Odpadów - Opracowanie dokumentacji - Utworzenie GZO 	Przedsiębiorstwa Gmina	2004- 2007	Środki pomocowe i fundusze Środki własne i budżetowe
4. Wdrożenie systemu zbiórki i recyklingu odpadów opakowaniowych i użytkowych na terenie gminy			
- wdrażanie systemu zbiórki recyklingu odpadów opakowaniowych i użytkowych	Firmy komercyjne gmina powiat	2004- 2007	Środki własne Środki pomocowe WFOŚiGW, NFOŚiGW PFOŚiGW, GFOŚiGW ARiMR, ANR Środki budżetowe
5. Opracowanie i aktualizacja Gminnego Planu Gospodarki Odpadami			
Opracowanie i aktualizacja gminnego planu gospodarki odpadami	Gmina	2004- 2012	Środki własne

SZACUNKOWE KOSZTY PLANOWANEGO SYSTEMU GOSPODARKI ODPADAMI KOMUNALNYMI NA TERENIE GMINY

Wycenę kosztów eksploatacji planowanego systemu gospodarki odpadami komunalnymi oparto na wskaźnikach kosztorysowych zawartych w KPGO (Monitor Polski Nr 11 Poz. 159). Wspomniane wskaźniki odnoszą się do jednostkowych mas powstających odpadów [zł/Mg].

Koszt funkcjonowania planowanego systemu gospodarki odpadami jako całości dla odpadów komunalnych z uwzględnieniem wskaźników na jednego mieszkańca i na Mg odpadów dla Gminy Kołobrzeg w poszczególnych latach przedstawiono w poniższej tabeli.

PROGRAM OCHRONY ŚRODOWISKA GMINY WIEJSKIEJ KOŁOBRZEG

Tabela 3.7. Szacunkowy koszt funkcjonowania planowanego systemu gospodarki odpadami komunalnymi jako całości obejmujący okres 2004 - 2012r.

LP.	Rok	Koszty inwestycyjne planowanego systemu [tys. PLN]		Koszty eksploatacyjne planowanego systemu [tys. PLN]	
		Na 1 mieszkańca [zł/M]	Na 1 Mg odpadów komunalnych [zł/Mg]	Na 1 mieszkańca [zł/M]	Na 1 Mg odpadów komunalnych [zł/Mg]
1	2004	61,05	233,24	31,14	125,88
2	2005			32,09	126,12
3	2006			32,61	126,43
4	2007			33,21	126,89
5	2008	41,90	142,42	34,24	128,82
6	2009			35,35	130,86
7	2010			36,49	132,79
8	2011			37,81	135,52
9	2012			39,14	137,97

3.4. ZAOPATRZENIE W ENERGIĘ

Zmiany klimatu, kwaśne deszcze, dziura ozonowa, degradacja chemiczna gleb jest wynikiem działalności człowieka na środowisko. Emisja do atmosfery gazów: dwutlenku węgla, dwutlenku siarki, tlenków azotu jest głównym problemem ekologicznym. Źródłem tych gazów jest spalanie paliw, głównie dla celów energetycznych. Należy podejmować, więc działania zmierzające do zmniejszenia energochłonnych procesów produkcyjnych, zmianę struktury zużywanych paliw, a także wzrost produkcji energii ze źródeł odnawialnych oraz bezemisyjnych. W Polsce głównym źródłem energii cieplnej jest węgiel kamienny.

Na terenie Gminy Kołobrzeg nie występują źródła związane z gospodarką energią cieplną. Gmina jest w pełni zgazyfikowana – 99 % mieszkańców gminy ma dostęp do gazu ziemnego, wszystkie miejscowości są zgazyfikowane. Oprócz w/w, obiekty użyteczności publicznej na terenie gminy posiadają indywidualne kotłownie gazowe o mocy cieplnej nie przekraczającej 0,5 MW.

W gminie Kołobrzeg przyrost sieci gazowej był największy ze wszystkich mediów infrastruktury, w latach 1990 – 2000 wybudowano ok. 40 km sieci oraz stacje redukcyjno – pomiarową I stopnia w Sarbii.

PROGRAM OCHRONY ŚRODOWISKA GMINY WIEJSKIEJ KOŁOBRZEG

W gminie Kołobrzeg 100% źródeł energii stanowią źródła konwencjonalne, w tym:

- węgiel kamienny 10 [%]
- węgiel brunatny 10 [%]
- gaz 80 [%]
- olej opałowy indywidualnie.

Do chwili obecnej zostały wydane pozwolenia na budowę 67 szt. siłowni wiatrowych (inwestycja w fazie projektowej) w następujących miejscowościach:

- Stramnica – Kądzielno szt. 8
- Karcino szt. 28
- Sarbia szt. 17
- Budzistowo-Niekanin szt. 14

Inwestycja realizowana będzie przez prywatnych inwestorów.

W latach 1998-2002 zostały zlikwidowane kotłownie opalane węglem i miałem węglowym w ilości 5 sztuk. Przeprowadzona została termomodernizacja budynków użyteczności publicznej oraz modernizacja istniejących instalacji centralnego ogrzewania, w:

- Szkole Podstawowej w Drzonowie,
- Gimnazjum w Drzonowie,
- Budynku Socjalnym w Drzonowie,
- Bibliotece w m. Zieleniewo,
- Świetlicy gminnej w m. Stramnica,
- Świetlica gminna w m. Korzystno,
- Świetlica gminna w m. Budzistowo,
- Szkoła Podstawowa w Korzystnie,
- Szkoła Podstawowa w Dźwirzynie,
- Budynku Urząd Gminy w Kołobrzegu.

4. ŹRÓDŁA ZAGROZEŃ ŚRODOWISKA PRZYRODNICZEGO

Zasoby i walory środowiska ulegają licznym zagrożeniom. Źródła zagrożeń są wewnętrzne, zlokalizowane na terenie gminy i zewnętrzne w tym znacznie oddalone.

4.1. ZANIECZYSZCZENIE ATMOSFERY I EMISJA HAŁASU

Głównymi źródłami emisji zanieczyszczeń do powietrza są instalacje energetyczne oraz główne ciągi komunikacyjne (zanieczyszczenia powstające przy spalaniu paliwa samochodowego). Instalacje technologiczne pełnią rolę drugorzędną, ponieważ gmina ma charakter typowo rolniczy.

Dwutlenek siarki emitowany jest przede wszystkim przez kotłownie lokalne, przy spalaniu zanieczyszczonego węgla. Tlenki azotu pochodzą ze spalania węgla, koksu, gazu i benzyn (transport samochodowy). Pyły - emitowane są do atmosfery wraz ze spalinami pochodzącymi ze spalania paliw stałych.

Również zanieczyszczeniem powietrza jest fluor pochodzący ze spalania węgla oraz ołowiu - z transportu samochodowego.

Średnie stężenie zanieczyszczeń emitowanych do powietrza w okresie zimowym jest kilka razy wyższe niż w okresie letnim.

Gmina Kołobrzeg należy do obszaru o małym zanieczyszczeniu powietrza atmosferycznego, a zwłaszcza związanego z energią cieplną z uwagi na to, iż 99% mieszkańców gminy ma dostęp do gazu ziemnego.

Na terenie gminy działają następujące emitory zanieczyszczeń:

- 1) Kotłownia Gazowa Spółdzielni Mieszkaniowej w Budzistowie, źródłem energii jest gaz GZ 35 o mocy cieplnej 0,720 MW, sprawność 100 %;
- 2) Kotłownia Gazowa Spółdzielni Mieszkaniowej w Zieleniewie, źródłem energii jest gaz GZ 35 o mocy cieplnej 1,6 MW, sprawność 100 %;

Głównymi zanieczyszczeniami powietrza są: dwutlenek siarki, dwutlenek azotu oraz pyły.

Tabela 4.1. Źródła emisji zanieczyszczeń

Nazwa emitora, właściciel	Rodzaj zanieczyszczeń				Wysokość i średnica emitora	Rodzaj paliwa i roczne zużycie	Nr Decyzji	Urządzenia ochronne
	SO ₂ kg/h Mg/rok	NO _x kg/h Mg/rok	Pył kg/h Mg/rok	CO kg/h Mg/rok				
Wytwórnia Mas Bitumicznych i Węzła Betoniarzkiego w Rościęcinie, należąca do POL-DRÓG Sp. z o.o. z Wałcza	0,162 0,055	0,128 0,044	0,051 0,017	0,017 0,006	Emitor stalowy o wysokości 20 m npt. I średnicy 0,8m	Olej opałowy EKOTERM zużycie 79 Mg/rok	OŚ.II. 7611-10/2003	Urządzenia odpylające dwustopniowe -multicyklon OMC-1 -filtr tkaninowy FTR-200

Hałas występujący w gminie można podzielić na:

- komunalny (w miejscach publicznych, w pomieszczeniach mieszkalnych)
- komunikacyjny.

Na terenie gminy nie występują zakłady przemysłowe oraz obiekty uciążliwe pod względem emisji hałasu do środowiska.

Ze względu na to, że gmina ma charakter typowo rolniczy najpoważniejszymi źródłami emisji hałasu są ciągi komunikacyjne.

4.2. PROMIENIOWANIE ELEKTROMAGNETYCZNE

Promieniowanie elektromagnetyczne to stosunkowo nowe zanieczyszczenie środowiska.

Na terenie gminy nie ma urządzeń wytwarzających: pole elektryczne lub magnetyczne stałe, pole elektryczne i magnetyczne o częstotliwości 50 Hz wytwarzane przez stacje i linie elektroenergetyczne oraz promieniowanie elektromagnetyczne niejonizujące w zakresie 0,001-300 000 MHz.

Źródła pól elektromagnetycznych stanowią linie elektroenergetyczne wysokiego napięcia 110 kV, 220 kV i 400 kV oraz związane z nimi stacje elektroenergetyczne.

Do punktowych źródeł promieniowania niejonizującego należą m.in.:

- pojedyncze nadajniki radiowe,
- stacje bazowe telefonii komórkowej analogowej CENTERTEL i cyfrowej GSM 900 instalowane na wysokich budynkach, kominach, specjalnych masztach,

- urządzenia emitujące pole elektromagnetyczne pracujące w zakładach przemysłowych, ośrodkach medycznych oraz będące w dyspozycji miejskiej policji i straży pożarnej.

W gminie Kołobrzeg, energia elektryczna dostarczana bezpośrednio odbiorcom na poziomie 0,4 kV, rozprowadzana jest siecią niskiego napięcia zasilaną za pośrednictwem stacji transformatorowych usytuowanych wg potrzeb podłączenia poszczególnych miejscowości i grup obiektów.

Przy obecnym stanie wiedzy i badań w tym zakresie, określenie wpływu fal elektromagnetycznych na środowisko i zdrowie ludzi na danym obszarze jest niemożliwe.

W przypadku stacji bazowych telefonii komórkowej pola elektromagnetyczne są wypromieniowywane na bardzo dużych wysokościach, w miejscach niedostępnych dla ludzi.

Brak stałego monitoringu w zakresie elektromagnetycznego promieniowania niejonizującego uniemożliwia ocenę stopnia zanieczyszczenia powietrza atmosferycznego wokół obiektów i urządzeń będących jego źródłem.

4.3. ZAGROŻENIE ELEMENTÓW BIOTYCZNYCH (TRANSPORT)

Transport jest poważnym źródłem zanieczyszczenia środowiska. W ostatnich latach w Polsce nastąpił gwałtowny rozwój transportu drogowego, a wraz z nim pojawiły się nowe zagrożenia środowiska. Prawie dwukrotnie wzrosła liczba prywatnych samochodów. Towarzyszy temu niedostateczny rozwój sieci dróg, autostrad, co powoduje zatory, korki i większą emisję substancji i hałasu do środowiska. Spaliny i hałas komunikacyjny stwarzają duże zagrożenia dla środowiska i zdrowia ludzi. Wzrastająca liczba samochodów, często starych, wyeksploatowanych – to także źródło dużej ilości odpadów.

Zagrożeniem środowiska jest więc transport pod każdą postacią, a więc drogowy, kolejowy, jak i wodny oraz przebiegające przez teren powiatu rurociągi paliwowe, linie energetyczne.

Przez gminę Kołobrzeg przebiega gazociąg DN 150 gazu ziemnego relacji Gorzysław – Kołobrzeg – Koszalin z odnogą DN 100 do Dźwirzyna.

PROGRAM OCHRONY ŚRODOWISKA GMINY WIEJSKIEJ KOŁOBRZEG

Podstawowy układ drogowy gminy stanowi sieć dróg, wojewódzkich, powiatowych i gminnych. Przez teren gminy nie biegnie żadna droga krajowa, jedynie przylega nr 11 (wzdłuż miejscowości Kądzielno).

Drogami wojewódzkimi administruje Zachodniopomorski Zarząd Dróg Wojewódzkich w Koszalinie. Drogi wojewódzki przebiegające przez gminę to:

- Nr 163 Kołobrzeg - Karlino,
- Nr 162 Kołobrzeg-Gościno,
- Nr 102 prowadzącą do Trzebiatowa,
- Nr 116 Kołobrzeg – Świdwin.

Drogi powiatowe o łącznej długości 58,476 km stanowią połączenia z rejonami sąsiednich powiatów i gmin:

Tabela 4.1. Drogi powiatowe w gminie Kołobrzeg⁹

Nr drogi	Nazwa drogi	Długość w km			
		ogółem	w tym dróg o nawierzchni		
			twardej	bruk, płyty	gruntowej
0152Z	Dzwirzyno-Kołobrzeg	8,866	8,866	-	-
0310Z	Karcino-Kołobrzeg	15,361	13,931	-	1,430
0251Z	Grzybowo-Stary Borek	3,173	2,586	0,587	-
0252Z	Korzyścienko-Korzystno	1,852	-	0,922	0,930
0253Z	Karcino-Nowogardek	8,677	5,215	3,462	-
0254Z	Samowo-Sarbia	2,666	-	1,145	1,521
0255Z	Drzonowo-Bogusławiec	1,825	1,825	-	-
0256Z	Korzystno-Błotnica	3,966	1,066	0,839	2,061
0257Z	Głęb-Gościno	0,092	-	0,092	-
0259Z	Roścęcino-Rzesznikowo	0,950	0,950	-	-
0267Z	Stramnica-Stojkowo	3,213	1,030	0,413	1,770
0282Z	Kołobrzeg-Budzistowo	1,351	1,264	0,087	-
0283Z	Niekanin-Pustary	6,484	6,484	-	-
RAZEM		58,47	43,21	7,54	7,71

⁹ Zarząd Dróg Powiatowych w Kołobrzegu, strona www

Drogami powiatowymi administruje Zarząd Dróg Powiatowych w Kołobrzegu. Do zadań Powiatowego Zarządu Dróg należy między innymi zarządzanie i koordynacja robót w pasie drogowym, utrzymanie dróg i obiektów mostowych oraz opracowywanie projektów planów rozwoju sieci drogowej.

Dokonano modernizacji dróg powiatowych w roku 2003:

- droga 0152 Z Dźwirzyno-Kołobrzeg - 3500 mb, bardzo dobry
- droga 0255 Z Drzonowo-Bogusławiec – 130 mb,

Drogi gminne administrowane są przez Gminę.

Dokonano modernizacji (utwardzenie nawierzchni) dróg gminnych – 27 384 m², w tym:

- ul. Nadmorska w Grzybowie – 535 mb, bardzo dobry,
- ul. Płazowa w Grzybowie – 373 mb, bardzo dobry,
- ul. Klonowa i Lipowa na Os. "Resko" w Dźwirzyno – 470 mb, bardzo dobry,
- ul. Kasztelańska I w Budzistowie – 719 mb, bardzo dobry,
- ul. Kościelna w Grzybowie – 222 mb, bardzo dobry,
- ul. Zachodnia w Grzybowie – 310 mb, bardzo dobry,
- ul. Kasztanowa w Dźwirzynie – 212 mb, bardzo dobry,
- ul. Akacyjowa w Dźwirzynie – 170 mb, bardzo dobry,
- ul. Ogrodowa w Dźwirzynie – 248 mb, bardzo dobry,
- ul. Spacerowa w Dźwirzynie – 334 mb, bardzo dobry,
- ul. Cicha w Dźwirzynie – 102 mb, bardzo dobry,
- ul. Rybacka w Dźwirzynie – 105 mb, bardzo dobry,
- ul. Tęczowa w Grzybowie – 585 mb, bardzo dobry.

Uzupełnieniem transportu drogowego w gminie jest **transport kolejowy**. Przez teren gminy przebiega również linia kolejowa Kołobrzeg – Trzebiatów, przy tym szlaku są stacje w miejscowościach Korzystno, Stary Borek, Głowaczewo, Karcino oraz linia kolejowa Kołobrzeg – Białogard, ze stacją w Stramnicy.

4.4. NADZWYCZAJNE ZAGROŻENIA

Bezpieczeństwo ludności wiąże się z przeciwdziałaniem zagrożeniom cywilizacyjnym, powodowanym przez wszelkiego typu awarie infrastruktury technicznej stwarzające zagrożenia dla zdrowia i życia ludzi, katastrofy wywołane przez siły natury. Znaczna jest także chemizacja rolnictwa. To wszystko dodaje się do zagrożeń wywołanych transportem surowców i produktów naftowych, przesyłaniem innych substancji, pracą urządzeń podatnych na pożar i wybuch. Potencjalnym źródłem nadzwyczajnych zagrożeń są również rzeki znajdujące się na terenie gminy (zatonięcia, dopływ nieznanymi zanieczyszczeń).

Zagrożeniami dla środowiska, jakie mogą wystąpić na terenie Gminy Kołobrzeg są:

- powódzie,
- huragany,
- pożary,
- susze,
- gradobicia,
- awarie urządzeń infrastruktury technicznej,
- katastrofy komunikacyjne drogowe i kolejowe, w tym katastrofy związane z transportem materiałów niebezpiecznych;
- zagrożenia ekologiczne.

Na terenie gminy mogą powstać groźne w skutkach pożary. Zagrożonymi rejonami są jednostki osadnicze, w których dominuje zabudowa niska i zwarta wykonana z materiałów łatwopalnych.

Gwałtowne burze z gradobiciem, czyniące znaczne spustoszenia w zagrodach i na polach są również dużym zagrożeniem dla środowiska przyrodniczego. Susza, powoduje wyschnięcie cieków, obniżenie się poziomu wód gruntowych, znaczne obniżenie się poziomu wód w rzekach. Skutkiem suszy jest więc zwiększenie stężeń zanieczyszczeń w wodach, śnięcie ryb w rzekach, usychanie upraw rolnych i leśnych.

W przypadku awarii (uszkodzenia) cystern lub w następstwie katastrofy drogowej istnieje realne zagrożenie skażenia ludności i środowiska wokół wymienionych tras przewozu. Zagrożenie dla ludności stwarzają również stacje i dystrybutory paliw płynnych

i gazowych. Gmina Kołobrzeg przebiega gazociąg DN 150 gazu ziemnego relacji Gorzysław – Kołobrzeg – Koszalin z odnogą DN 100 do Dźwirzyna.

Zadania związane z ochroną przed awariami, ochroną przeciwpowodziową i innymi zagrożeniami powiat wykonuje przy pomocy powiatowych służb, inspekcji i straży.

5. EDUKACJA EKOLOGICZNA

Konieczność działania na rzecz edukacji ekologicznej wynika z zapisów zawartych w ustawie „Prawo ochrony środowiska”. W art. 77 ustawy omówiono obowiązek włączenia problematyki ochrony środowiska i zrównoważonego rozwoju do programu nauczania we wszystkich typach szkół, jak również we wszystkich kursach, które podnoszą kwalifikacje zawodowe obywateli

Edukacja ekologiczna na terenie gminy jest prowadzona na wielu płaszczyznach i różnymi metodami. Ze względu na zróżnicowanie wieku osób do których jest skierowana, edukację prowadzą samorzady terytorialne, jednostki oświatowe.

Bardzo ważnym elementem edukacji ekologicznej są liczne wycieczki organizowane dla dzieci i młodzieży szkolnej do miejsc, które zachowały przyrodę mało zniszczoną i przekształconą, czyli do parków krajobrazowych, narodowych i rezerwatów przyrody. Istotną formą kształcenia ekologicznego i wyrabiania nawyku poszanowania środowiska naturalnego są imprezy ekologiczne, m.in. akcja „Sprzątanie świata” organizowana corocznie przez gminę przy współudziale młodzieży szkolnej oraz Związku Miast i Gmin Dorzecza Parsęty.

Edukacja ekologiczna nie ogranicza się tylko do dzieci i młodzieży, ale ich adresatami są wszyscy mieszkańcy terenu gminy.

Należy podkreślić, że edukacja ekologiczna na terenie gminy rozpoczyna się już od dzieci w najmłodszym wieku. Jest ona dostosowana do wieku adresata i polega na poznawaniu podstawowych gatunków roślin i zwierząt występujących na terenie powiatu, ukazywaniu walorów estetycznych przyrody oraz kształtowaniu postaw opiekuńczych wobec przyrody. Wyżej określone zadania realizuje się przez: zabawy, spacer, wycieczki i obserwacje. Dalej edukacja kontynuowana jest na etapie szkoły. Przede wszystkim do programu nauczania wprowadza się dodatkowe godziny zajęć z ekologii, a dzieci i młodzież

realizują zadania programowe przy użyciu: wycieczek, gazetek szkolnych, różnorodnych akcji, wystawek, pogadanek, spotkań.

6. ZARZĄDZANIE ŚRODOWISKIEM

Proces zarządzania obejmuje następujące czynności: planowanie, organizowanie, decydowanie, motywowanie, kontrolowanie. W każdym systemie zarządzania można wyodrębnić sferę procesów realnych i sferę regulacji. Sfera procesów realnych obejmuje działalność człowieka skierowaną bezpośrednio na podmioty materialne i przekształcenie materii, a sfera regulacji – całość procesów informacyjnych, myślowych i decyzyjnych, podejmowanych z myślą o kształtowaniu systemu sfery realnej.

Wyodrębnioną i odpowiedni uporządkowaną część rzeczywistości, która jest związana z zarządzaniem, użytkowaniem, ochroną i kształtowaniem środowiska przyrodniczego, nazywamy **systemem zarządzania (sterowaniem) środowiskiem**. System ten jest złożony i niejednorodny.¹⁰

Reforma ustrojowa państwa spowodowała znaczące zmiany w strukturze organizacyjnej ochrony środowiska. Struktura ta jest obecnie niezwykle złożona. Funkcjonuje na 4 poziomach: centralnym, wojewódzkim, powiatowym i gminnym. Nowy podział kompetencji wprowadzony z dniem 1 stycznia 1999 r., a następnie zmieniony nowymi regulacjami prawa ekologicznego, stanowi dużą uciążliwość zarówno dla administracji publicznej, jak i dla wszystkich stron biorących udział w działaniach podejmowanych na rzecz ochrony środowiska.

Struktura organizacyjna ochrony środowiska nie ma charakteru hierarchicznego. Składają się na nią odrębne i niezależne od siebie organy rządowe i samorządowe, a dany szczebel administracji realizuje w zasadzie tylko te zadania, których nie można realizować na szczeblu niższym.

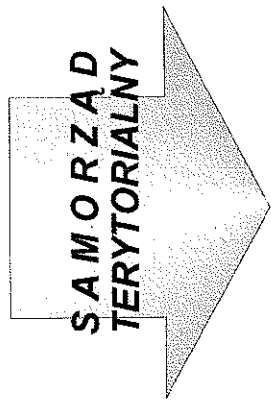
¹⁰ B. Poskrobko, *Zarządzanie środowiskiem*, Polskie Wydawnictwo ekonomiczne, Warszawa 1998.

PROGRAM OCHRONY ŚRODOWISKA GMINY WIEJSKIEJ KOŁOBRZEG

Na schemacie poniżej przedstawiamy w uproszczony sposób podstawową strukturę administracji publicznej w Polsce, która realizuje także zadania związane z zarządzaniem środowiskiem.

Szczebel centralny

SAMORZĄD
TERYTORIALNY



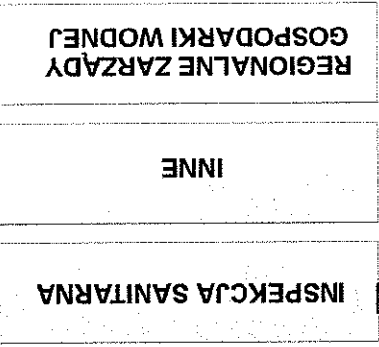
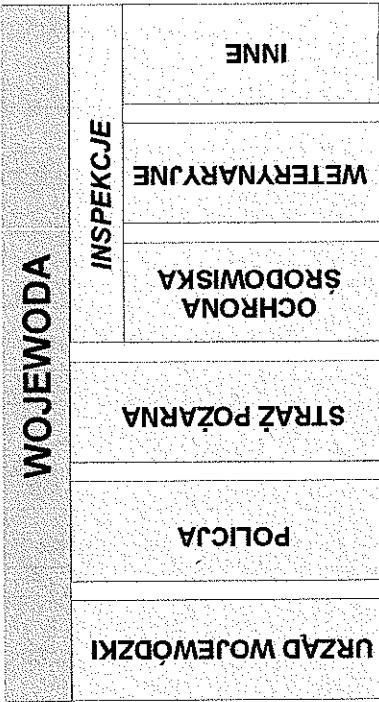
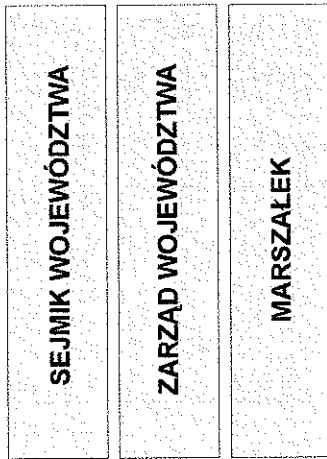
PREMIER

MINISTROWIE

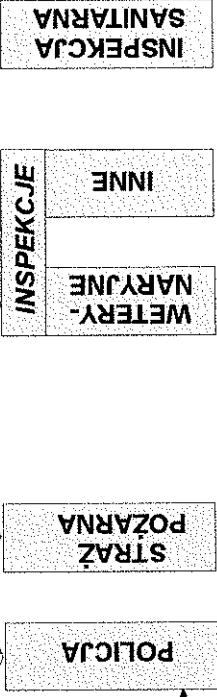
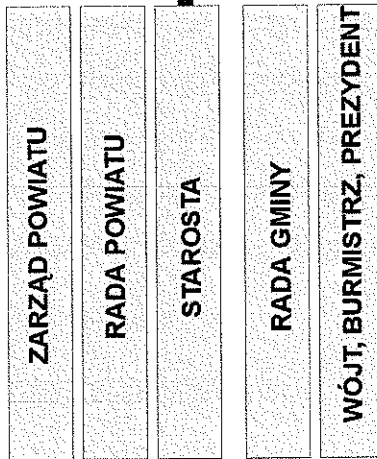


ADMINISTRACJA RZĄDOWA
NIEZESPOLONA

Szczebel regionalny



Szczebel lokalny



POWIATOWA ADMINISTRACJA ZESPOLONA

LEGENDA:



* Administracja zespolona - podlega wojewodzie i staroście
** Administracja niezespolona - nie podlega wojewodzie i staroście, ale bezpośrednio ministerstwu lub generalnemu inspektorowi

Do organów ochrony środowiska należą:

- Organy decyzyjne państwa: Sejm wraz z Senatem i Prezydentem oraz Rada Ministrów.
- Centralne organy administracji państwowej: premier, ministrowie i kierownicy urzędów centralnych, ministerstwa i urzędy centralne.
 - *Minister Środowiska* – odpowiedzialny za realizację Polityki ekologicznej państwa, konwencji międzynarodowych, przygotowanie projektów ustaw ekologicznych i rozporządzeń wykonawczych
- Terenowe organy administracji rządowej: wojewodowie i urzędy wojewódzkie.
 - *Wojewoda* – wydaje decyzje analogiczne do starosty, ale w odniesieniu do przedsięwzięć mogących znacząco oddziaływać na środowisko, wymagających obligatoryjnie raportu o oddziaływaniu na środowisko, obejmuje ochroną konserwatorską cenne formy ochrony przyrody, realizuje zadania z zakresu łowiectwa, nadzoru nad lasami prywatnymi
- Samorządy terytorialne: gminne, powiatowe, wojewódzkie.
 - *Wójt, burmistrz, prezydent miasta* (rozpatrują sprawy związane z korzystaniem ze środowiska przez osoby fizyczne nie będące przedsiębiorcami, wycinaniem drzew, krzewów, utrzymaniem zieleni, realizują uchwały rad gmin w sprawie utrzymania czystości i porządku w gminach, zaopatrzenia w wodę, ciepło, energię, odprowadzenia ścieków, systemu zbierania odpadów komunalnych, realizacji postanowień planu zagospodarowania przestrzennego gminy),
 - *Starosta* – główny decydent w ochronie środowiska, wydający decyzje dla przedsięwzięć, które są klasyfikowane jako przedsięwzięcia mogące znacząco oddziaływać na środowisko (spis decyzji poniżej), sprawujący nadzór nad lasami nie stanowiącymi własności Skarbu Państwa, spółkami wodnymi, racjonalną gospodarką łowiecką, ochroną przyrody, realizujący zadania z zakresu edukacji ekologicznej.

Rodzaje decyzji środowiskowych, które wydaje starosta:

- pozwolenie na wprowadzanie gazów lub pyłów do powietrza,
- pozwolenie na emitowanie hałasu do środowiska,
- decyzja uzgadniająca zakres, sposób i termin zakończenia rekultywacji,

- pozwolenie zintegrowane,
 - pozwolenie wodnoprawne na szczególne korzystanie z wód ,
 - pozwolenie wodnoprawne na wykonanie urządzeń wodnych,
 - pozwolenie wodnoprawne na rolnicze wykorzystanie ścieków, w zakresie nieobjętym zwykłym korzystaniem z wód,
 - pozwolenie wodnoprawne na wprowadzenie do urządzeń kanalizacyjnych ścieków zawierających substancje szczególnie szkodliwe dla środowiska wodnego,
 - pozwolenie wodnoprawne na długotrwałe obniżenie zwierciadła wody podziemnej,
 - pozwolenie wodnoprawne na odwadnianie obiektów lub wykopów budowlanych oraz zakładów górniczych,
 - pozwolenie wodnoprawne na wydobywanie kamienia, żwiru, piasku, innych materiałów oraz ich składowanie,
 - pozwolenie na wytwarzanie odpadów,
 - decyzja zatwierdzająca program gospodarki odpadami niebezpiecznymi,
 - pozwolenie na prowadzenie działalności w zakresie odzysku, unieszkodliwiania, transportu odpadów,
 - koncesje na poszukiwanie, rozpoznawanie i wydobywanie kopalin pospolitych (bez użycia materiałów wybuchowych i na powierzchni nie przekraczającej 2 ha i przewidywanym rocznym wydobyciu nie przekraczającym 20 000 m³,
 - zatwierdzenie projektu prac geologicznych, których wykonanie nie wymaga koncesji.
- *Marszałek Województwa* – zajmuje się egzekwowaniem opłat z tytułu gospodarczego korzystania ze środowiska i ich redystrybucją na rzecz funduszy ochrony środowiska i gospodarki wodnej; prowadzi także bazę danych o emisjach substancji, wytwarzanych odpadach, pobranej ilości wody w województwie. Jest organem w zakresie melioracji wodnych, uchwała wojewódzki plan zagospodarowania

przestrzennego, strategię rozwoju województwa i program ochrony środowiska, sprawuje kontrolę nad WFOŚ i GW.

- Jednostki gospodarcze (produkcyjne i usługowe)

Wojewódzki Inspektorat Ochrony Środowiska – wykonuje kontrole przestrzegania wymogów ochrony środowiska przez wszystkich korzystających ze środowiska, bada i ocenia stan środowiska (monitoring środowiska), wymierza kary za nieprzestrzeganie wymogów ochrony środowiska, prowadzi działania zapobiegające nadzwyczajnym zagrożeniom środowiska.

Nowy podział kompetencji w zakresie ochrony środowiska nakłada na wszystkie szczeble samorządu i organów rządowych obowiązek wzajemnego informowania się i uzgadniania. Należy podkreślić wzmocnienie relacji i wpływu organów samorządowych na działanie Inspekcji Ochrony Środowiska oraz uprawnienia kontrolne organów samorządowych.

Oprócz wyżej wymienionych zadań starosta, określone zadania w zakresie ochrony środowiska należą do Rady i Zarządu Powiatu.

Rada Powiatu:

- uchwała Program ochrony środowiska wraz z planem gospodarki odpadami,
- co 2 lata analizuje raporty z realizacji Programu ochrony środowiska i planu gospodarki odpadami,
- ustanawia obszary ograniczonego użytkowania wokół niektórych instalacji (składowiska odpadów komunalnych, kompostowni, oczyszczalni ścieków, tras komunikacyjnych, linii i stacji elektroenergetycznych oraz instalacji radiokomunikacyjnej, radionawigacyjnej i radiolokacyjnej),
- wyraża zgodę na powołanie społecznej straży rybackiej.

W imieniu Starosty zadania ochrony środowiska wykonuje głównie Wydział Ochrony Środowiska.

Wydział Ochrony Środowiska współpracuje ze wszystkimi wydziałami Starostwa, Wojewódzkim Inspektoratem Ochrony Środowiska Delegaturą w Koszalinie, Urzędem Wojewódzkim, Departamentem Rolnictwa, Rozwoju Wsi i Środowiska Urzędu Marszałkowskiego Województwa Zachodniopomorskiego, Regionalnym Zarządem

PROGRAM OCHRONY ŚRODOWISKA GMINY WIEJSKIEJ KOŁOBRZEG

Gospodarki Wodnej w Szczecinie, Wojewódzkim Zarządem Melioracji i Urządzeń Wodnych, Nadleśniczymi Nadleśnictw, oraz pozarządowymi organizacjami ekologicznymi.

Władze Gminy odpowiadają za następujące zadania z zakresu gospodarki środowiskiem:

1. ochronę środowiska – najczęściej poprzez wprowadzanie zakazów i nakazów dotyczących sposobu użytkowania powierzchni, przestrzeni i zasobów naturalnych oraz poprzez organizacyjno – finansowe stwarzanie podstaw do budowy komunalnych urządzeń ochrony środowiska.
2. zarządzanie środowiskowe gminą
3. promowane zasad zrównoważonego rozwoju
4. opracowywanie i realizacje programów ekorozwoju gminy, jak np. program ochrony środowiska, plan gospodarki odpadami czy strategia zrównoważonego rozwoju
5. opracowywanie i realizacji jednostkowych proekologicznych dokumentów, jak np. dot. ograniczenia niskiej emisji, stworzenia parku miejskiego itp.

Do zadań własnych Gminy z zakresu środowiska należy:

- ład przestrzenny
- gospodarka terenami
- ochrona środowiska
- dbałość o infrastrukturę techniczną służącą ochronie środowiska (wodociągi, oczyszczalnie ścieków, kanalizacja, składowiska odpadów)
- zieleń komunalna i zadrzewianie
- utrzymanie czystości i porządku oraz gospodarka odpadami na terenie gminy
- tworzenie warunków do selektywnej zbiórki odpadów
- organizowanie ochrony przed bezdomnymi zwierzętami
- zatwierdzenie ugody w sprawach zmian stosunków wodnych na gruntach
- organizowanie ochotniczych drużyn ratowniczych
- zarządzanie ewakuacją ludności na wypadek zagrożenia np. powodziowego
- edukacja ekologiczna

PROGRAM OCHRONY ŚRODOWISKA GMINY WIEJSKIEJ KOŁOBRZEG

- opiniowanie projektów dokumentów dot. tworzenia parku krajobrazowego
- wprowadzanie form ochrony przyrody
- ustanawianie parków wiejskich i miejskich
- opiniowanie rocznych planów łowieckich
- współdziałanie z dzierżawcami i zarządcami obwodów łowieckich oraz rozstrzyganie sporów
- ustalanie statutu uzdrowiska
- opiniowanie powołania i odwołania naczelnego lekarza uzdrowiska

Oddziaływanie Gminy na środowisko naturalne może być

bezpośrednie, jak w przypadku:

- zużycia energii, wody i innych materiałów przez pracowników urzędu
- recykling odpadów biurowych
- transport pracowników
- emisja zanieczyszczeń do atmosfery

i pośrednie, jak w przypadku:

- gospodarki komunalnej i mieszkaniowej
- zaopatrzenia mieszkańców w wodę
- odprowadzania ścieków
- gospodarki odpadami
- edukacji ekologicznej

Władze gminne mogą wykonywać swe zadania z zakresu gospodarowania środowiskiem dzięki instrumentom finansowym i prawnym, takim jak:

- wydawanie zezwoleń na usuwanie drzew i krzewów
- kary pieniężne za samowolne usuwanie drzew i zakrzewień
- ustanawianie ograniczeń czasu pracy lub korzystania z urządzeń uciążliwych dla środowiska

PROGRAM OCHRONY ŚRODOWISKA GMINY WIEJSKIEJ KOŁOBRZEG

- nakazywanie czynności ograniczających uciążliwość dla środowiska
- określanie warunków i wymagań wobec osób hodujących zwierzęta domowe w zakresie bezpieczeństwa i czystości w miejscach publicznych
- nakazywanie wykonania zabezpieczeń wody przed zanieczyszczeniem i zakaz odprowadzania ścieków bez pozwolenia wodnoprawnego.

Rada Gminy oddziałuje na środowisko pośrednio, poprzez:

1. uchwalanie miejscowych planów zagospodarowania przestrzennego
2. uchwalanie budżetu gminy
3. uchwalanie planów gospodarczych i rozwojowych mikroregionu
4. ustalanie zakresu działań jednostek pomocniczych
5. uchwalanie podatków i opłat lokalnych, w tym np. stawek za usuwanie i unieszkodliwianie odpadów, czy
6. podejmowanie decyzji odnośnie współpracy z innymi jednostkami, jak np. tworzenie związku gmin itp.

Ochrona środowiska niejednokrotnie jest także realizowana przez stowarzyszenia i związki gmin, powołane np. w celu wspólnej gospodarki odpadami.

7. PODSUMOWANIE ANALIZY

Wybór właściwej drogi rozwoju i zarządzania strategicznego regionem musi się opierać na rzetelnej analizie oddziaływania różnych czynników rozwoju w aktualnej Zgromadzenie wszelkich dostępnych i istotnych danych przy opracowaniu Programu Ochrony Środowiska oraz ich analiza połączona z wnioskowaniem stanowi podstawę przy opracowaniu tego typu dokumentów. Wiodącym narzędziem stosowanym do oceny czynników rozwoju przy uwarunkowaniach wewnętrznych i zewnętrznych jest analiza SWOT.

W ramach uwarunkowań wewnętrznych i zewnętrznych analizowano następujące obszary:

- Ochrona wód,
- Gospodarka wodno – ściekowa,

PROGRAM OCHRONY ŚRODOWISKA GMINY WIEJSKIEJ KOŁOBRZEG

- Warunki glebowe,
- Środowisko przyrodnicze,
- Ochrona atmosfery,
- Gospodarka odpadami,
- Edukacja ekologiczna,
- Gospodarka finansowa

Poniżej w tabeli przedstawiono mocne i słabe strony oraz szanse i zagrożenia, które wywierają istotny wpływ na istnienie i rozwój środowiska.

Tabela 7.1. Analiza SWOT

Uwarunkowania wewnętrzne	
Mocne strony	Słabe strony
OCHRONA WÓD	
<ul style="list-style-type: none"> - dobra jakość i wód podziemnych, - wysoka wydajność ujęć wód podziemnych, - obszary ochrony uzdrowiskowej, 	<ul style="list-style-type: none"> - niska jakość wód powierzchniowych - leje depresyjne w rejonie intensywnej eksploatacji wód podziemnych, - obniżanie poziomu płytkich wód podziemnych.
GOSPODARKA WODNO - ŚCIEKOWA	
<ul style="list-style-type: none"> - dobry stopień zwodociągowania, - wysoki poziom skanalizowania, - istniejąca wysokoefektywna oczyszczalnia ścieków 	<ul style="list-style-type: none"> - potrzeba dalszej kanalizacji mieszkańców gminy,
WARUNKI GLEBOWE	
<ul style="list-style-type: none"> - niski stopień degradacji powierzchni ziemi, - dobre warunki geotechniczne na większości terenów, 	<ul style="list-style-type: none"> - przewaga gleb IV klasy bonitacyjnej,

ŚRODOWISKO PRZYRODNICZE	
<ul style="list-style-type: none"> - pomniki przyrody, - złoża borowiny i złóż solankowych, 	<ul style="list-style-type: none"> - niedostateczna lesistość.
OCHRONA ATMOSFERY	
<ul style="list-style-type: none"> - dobra jakość powietrza, - wykorzystanie paliw ekologicznych, - dobre warunki solarne i wietrzne dla energetyki odnawialnej, 	<ul style="list-style-type: none"> - niewykorzystanie energii ze źródeł odnawialnych,
GOSPODARKA ODPADAMI	
<ul style="list-style-type: none"> - rozwijanie selektywnej zbiórki odpadów komunalnych. 	<ul style="list-style-type: none"> - brak kompleksowej regulacji odpadami w gminie - składowanie jako dominujący sposób unieszkodliwiania odpadów, - brak składowiska odpadów niebezpiecznych zawierających azbest.
GOSPODAROWANIE ZASOBAMI ŚRODOWISKA	
<ul style="list-style-type: none"> - kształcenie na rzecz zrównoważonego rozwoju, - udział społeczeństwa w aktywnych działaniach na rzecz poprawy stanu środowiska. - udział gminy w Związku Miast i Gmin Dorzecza Parsęty 	<ul style="list-style-type: none"> - niedostateczny stopień świadomości ekologicznej społeczeństwa, - niski poziom socjalny części społeczeństwa, - niski budżet gminy,
Uwarunkowania zewnętrzne	
Szanse	Zagrożenia
<ul style="list-style-type: none"> - integracja z UE i wpływ środków pomocowych, - regulacje ogólnokrajowe i międzynarodowe zobowiązujące do podniesienia jakości środowiska, - proces decentralizacji zarządzania środowiskiem, - postęp technologiczny, - korzystne warunki środowiska do 	<ul style="list-style-type: none"> - niedostateczna świadomość ekologiczna społeczeństwa, - częste zmiany przepisów prawa w zakresie ochrony środowiska, - niedostateczna pula środków finansowych

wdrażania programów rolniczo-środowiskowych, - systemu Natura 2000, - popyt w krajach UE na żywność produkowaną metodami ekologicznymi.	
---	--

Przytoczone w tabeli główne obszary tematyczne mocnych i słabych stron, a także szans i zagrożeń oddziałujących na środowisko gminy są kwintesencją wypracowanej w dyskusji listy szans i problemów. Właściwe ich odczytanie i pogrupowanie tematyczne doprowadziło do skondensowanej listy zagadnień, z którymi należy się uporać w dążeniu do osiągnięcia sukcesu podczas realizacji strategii. Rezultat analizy SWOT pozwolił wypracować priorytety i działania Programu Ochrony Środowiska.

Gmina dysponuje wieloma atutami, od których racjonalnego wykorzystania zależy powodzenie podejmowanych działań w ramach określonych celów strategicznych i zadań.

Wykonana analiza SWOT umożliwiła rozpoznanie i ocenę oraz ukazała potencjalne zagrożenia i kierunki ochrony środowiska.

III. CELE POLITYKI EKOLOGICZNEJ PAŃSTWA I WOJEWÓDZTWA

Polityka ekologiczna jest to świadoma i celowa działalność władz różnych szczebli w odniesieniu do środowiska przyrodniczego. Polityka określa cele, metody środki zarządzania środowiskiem. Poniższe zapisy zostały wyprowadzone z obowiązujących dokumentów wyższego rzędu.

1. ZASADY I CELE POLITYKI EKOLOGICZNEJ PAŃSTWA

„Polityka ekologiczna państwa na lata 2003 – 2006 z uwzględnieniem perspektywy na lata 2007 – 2010” jest realizacją ustaleń ustawy z dnia 27 kwietnia 2001 r. – Prawo ochrony środowiska, która w art. 13 – 16 wprowadza obowiązek przygotowania i aktualizowania, co 4 lata polityki ekologicznej państwa.

W 1990 r. powstał pierwszy dokument „Polityka ekologiczna państwa”, przyjęty przez Radę Ministrów, a następnie w 1991 r. zaakceptowany przez Sejm i Senat RP. W 2000 r. została sporządzona „II Polityka ekologiczna państwa”, która w 2001 r. została zaakceptowana przez Parlament. Ustala ona cele ekologiczne do 2010 i 2025 r. Opracowany w 2002 r. „Program Wykonawczy do II Polityki ekologicznej państwa, na lata 2002 – 2010” jest dokumentem o charakterze operacyjnym, tj. wskazującym wykonawców i terminy realizacji konkretnych zadań lub pakietów zadań, przewidzianych do realizacji, zgodnie z polityką ekologiczną państwa w latach 2002 – 2010, a także szacującym niezbędne nakłady i źródła ich finansowania.

Politykę ekologiczną, obejmującą lata 2003 – 2006 oraz 2007 – 2010, należy traktować jako aktualizację i uszczegółowienie długookresowej „II Polityki ekologicznej państwa”, przede wszystkim w nawiązaniu do priorytetowych kierunków działania określonych w przyjętym VI Programie działań Unii Europejskiej w dziedzinie środowiska.

W Unii Europejskiej funkcjonują średniookresowe programy działań na rzecz środowiska, tak więc dostosowana do wymagań nowej ustawy „Polityka ekologiczna państwa na lata 2003 – 2006 z uwzględnieniem perspektywy na lata 2007 – 2010” wpisuje się również w funkcjonującą w tej dziedzinie praktykę. Aktualny, szósty program takich działań obowiązuje właśnie do 2010 r. Jest to tym bardziej warte podkreślenia, że znaczną część objętych „Polityką ...” działań Polska będzie realizować już jako członek Unii.

„Polityka ekologiczna państwa na lata 2003 – 2006 z uwzględnieniem perspektywy na lata 2007 – 2010” została przygotowana i będzie realizowana równolegle ze sporządzonymi wielokrotnie aktualizowanym „Narodowym programem przygotowania do członkostwa”, a zwłaszcza przyjętym dokumentem zawierającym końcowe ustalenia i przyjęte przez Polskę zobowiązania (CONF-PL 95/01).

Ustawa Prawo ochrony środowiska w art. 13 stwierdza, że polityka ekologiczna państwa ma na celu stworzenie warunków niezbędnych do realizacji ochrony środowiska.

We współczesnym świecie oznacza to przede wszystkim, że polityka ta powinna być elementem równoważenia rozwoju kraju i harmonizowania z celami ochrony środowiska celów gospodarczych i społecznych. Oznacza to także, że realizacja polityki ekologicznej państwa w coraz większym stopniu powinna dokonywać się poprzez zmiany modelu produkcji i konsumpcji, zmniejszanie materiałochłonności, wodochłonności i energochłonności gospodarki oraz stosowanie najlepszych dostępnych technik i dobrych

praktyk gospodarowania, a dopiero w dalszej kolejności poprzez typowo ochronne, tradycyjne działania takie jak oczyszczanie gazów odlotowych i ścieków, unieszkodliwianie odpadów.

Oznacza to również, że aspekty ekologiczne powinny być obligatoryjnie włączane do polityk sektorowych we wszystkich dziedzinach gospodarowania, a także do strategii i programów rozwoju na szczeblu regionalnym i lokalnym.

Nadrzędną wartością w polityce ekologicznej państwa jest człowiek, co oznacza, że zdrowie społeczeństwa, komfort środowiska, w którym żyją i pracują ludzie, życie obywatela są głównym kryterium realizacji polityki ekologicznej na każdym szczeblu. Polityka ekologiczna państwa ma służyć zaspokojeniu rosnących potrzeb człowieka.

Wiodącą zasadą polityki ekologicznej państwa jest przyjęta w Konstytucji RP zasada zrównoważonego rozwoju, która uzyskała prawo obywatelstwa wśród społeczeństw świata w wyniku Konferencji Narodów Zjednoczonych w Rio de Janeiro w 1992 r. Istotą zrównoważonego rozwoju jest równorzędne traktowanie racji społecznych, ekonomicznych i ekologicznych.

Właściwemu osiągnięciu celów polityki ekologicznej sprzyja przestrzeganie następujących zasad:

- Zasada równorzędności polityki ekologicznej, gospodarczej i społecznej.
- Zasada integralności polityki ekologicznej z każdą wyodrębnioną polityką sektorową - w skali państwa z polityką międzynarodową, (uwzględnienie celów ekologicznych na równi z celami gospodarczymi i społecznymi).
- Zasada równego dostępu do środowiska przyrodniczego i jednakowego obowiązku jego ochrony.
- Zasada „zanieczyszczający płaci” (odpowiedzialność za skutki zanieczyszczenia i stwarzania zagrożeń ponosi jednostka użytkująca zasoby środowiska),
- Zasada uspołecznienia przez stworzenie warunków do uczestnictwa obywateli,
- Zasada ekonomizacji polityki ekologicznej, czyli osiągnięcia postawionych celów minimalnym nakładem sił i środków.
- Zasada przezorności (podwojenie działań, gdy pojawia się uzasadnione prawdopodobieństwo wystąpienia problemu),

- Zasada prewencji (podejmowanie działań zabezpieczających na wszystkich etapach realizacji przedsięwzięć),
- Zasada stosowania najlepszych dostępnych technik (BAT),
- Zasada subsydiarności (stopniowe przekazywanie kompetencji i uprawnień na niższych szczeblach zarządzania środowiskiem),

Cele polityki ekologicznej państwa przedstawione są poniżej:

Rozdział: Ochrona dziedzictwa przyrodniczego i racjonalne użytkowanie zasobów przyrody.

Poprawa środowiska ma nastąpić między innymi w skutek następujących działań:

- utworzenia Europejskiej Sieci Obszarów Chronionych NATURA 2000,
- znacznego wzrostu lesistości w Polsce z 28,5 % w 2001 roku do ok. 30% w 2020 roku,
- ochrony i zrównoważonego rozwoju lasów,
- ochrony terenów wodno – błotnych,
- racjonalizacji użytkowania wody,
- zmniejszenia materiałochłonności, wodochłonności, energochłonności i odpadowości gospodarki, wzrostu wykorzystania energii ze źródeł odnawialnych,
- ochrony gleb,
- ochrony zasobów kopalin i wód podziemnych,
- kształtowania stosunków wodnych i ochrony przed powodzią.

Główne cele polityki to:

w zakresie ochrony przyrody i krajobrazu

- utrzymanie na odpowiednim poziomie różnorodności biologicznej i krajobrazowej,
- zwiększenie powierzchni obszarów chronionych (do 1/3 terytorium kraju),
- renaturalizacja i poprawa stanu najcenniejszych, zniszczonych ekosystemów i siedlisk,
- restytucja wybranych gatunków
- ochrona zasobów gleb użytkowanych przyrodniczo przed ich wyłączeniem z tego użytkowania,

PROGRAM OCHRONY ŚRODOWISKA GMINY WIEJSKIEJ KOŁOBRZEG

- rekultywacja i renaturalizacja obszarów zdegradowanych,
- zwiększenie skuteczności ochrony obszarów objętych ochroną prawną,
- rozwój prac badawczych i inwentaryzacyjnych w zakresie oceny stanu i rozpoznania zagrożeń bioróżnorodności,
- utrzymanie krajobrazu rolniczego, zwiększenie wsparcia i rozwoju rolnictwa ekologicznego,
- zapewnienie ochrony i racjonalnego gospodarowania bioróżnorodnością,
- wzrost stanu świadomości ekologicznej społeczeństwa i władz lokalnych,
- zachowanie tradycyjnych praktyk gospodarczych na terenach przyrodniczo cennych,
- zapewnienie przeciwdziałania wprowadzania obcych gatunków, zagrażających integralności naturalnych ekosystemów i siedlisk.

w zakresie ochrony i zrównoważonego rozwoju lasów

- wzbogacanie i racjonalne użytkowanie zasobów leśnych,
- dalsze zwiększanie lesistości, stałe powiększanie zasobów leśnych,
- rozszerzanie zasięgu renaturalizacji obszarów leśnych,
- kształtowanie lasu wielofunkcyjnego (poprawa funkcji wodochronnej, klimatotwórczej, glebochronnej),
- wdrożenie zasad ochrony i powiększenie różnorodności biologicznej w lasach na poziomie genetycznym, gatunkowym i ekosystemowym,
- zachowanie zdrowotności i żywotności ekosystemów leśnych,
- zapewnienie ochrony leśnych zasobów genowych,
- racjonalne, zgodne z zasadami przyrody, użytkowanie zasobów leśnych,
- zachowanie w stanie zbliżonym do naturalnego lub odtworzenie śródleśnych zbiorników wodnych,
- utrzymanie i wzmacnianie społeczno – ekonomicznej funkcji lasów,
- ochrona gleb leśnych,

PROGRAM OCHRONY ŚRODOWISKA GMINY WIEJSKIEJ KOŁOBRZEG

- wprowadzanie zadrzewień i zakrzewień jako czynnika ochrony różnorodności biologicznej i krajobrazowej oraz racjonalnego użytkowania przestrzeni przyrodniczej,
- zapewnienie lasom i zadrzewieniom właściwego znaczenia w planowaniu przestrzennym,
- poprawa stanu i produktywności lasów prywatnych.

w zakresie ochrony gleb

- przeciwdziałanie przejmowania gleb nadających się do wykorzystania rolniczego lub leśnego na inne cele, zwłaszcza inwestycyjne,
- podniesienie poziomu wiedzy użytkowników gleb i gruntów w zakresie możliwości eksploatacji gleb,
- doskonalenie struktur organizacyjnych zajmujących się problematyką ochrony gleb, racjonalnego ich użytkowania, przygotowania programów działań w tym zakresie,
- wprowadzenie w rolnictwie sposobu produkcji zgodnego z ustawą o rolnictwie ekologicznym,
- objęcie monitoringiem gleb rejestracji zmian wynikających z rodzaju i intensywności eksploatacji oraz oddziaływania negatywnych czynników,
- przywracanie wartości użytkowej glebom, które uległy degradacji (oczyszczanie, rekultywacja, odbudowa właściwych stosunków wodnych),
- maksymalne zagospodarowanie terenów przemysłowych.

w zakresie ochrony zasobów kopalin i wód podziemnych

- ograniczenie wydobycia kopalin, jeśli możliwe jest znalezienie substytutu danego surowca,
- zwiększenie efektywności wykorzystania rozpoznanych i eksploatowanych złóż,
- objęcie ochroną zasobów kopalin leczniczych i wód podziemnych, zwłaszcza głównych zbiorników tych wód,
- poszerzanie wiedzy o budowie geologicznej Polski i kontynuowanie prac w zakresie poszukiwania, rozpoznawania i dokumentowania nowych złóż,

PROGRAM OCHRONY ŚRODOWISKA GMINY WIEJSKIEJ KOŁOBRZEG

- ograniczanie naruszeń środowiska towarzyszących eksploatacji kopalni i pracom geologicznym.

w zakresie biotechnologii i organizmów zmodyfikowanych genetycznie

- podnoszenie świadomości społecznej w zakresie biotechnologii i bezpieczeństwa biologicznego,
- rozwijanie współpracy międzynarodowej w zakresie bezpieczeństwa biologicznego

Rozdział: Zrównoważone wykorzystanie surowców, materiałów, wody i energii.

Poprawa środowiska ma nastąpić między innymi w skutek następujących działań:

- wprowadzenie wskaźników wodochłonności, materiałochłonności i energochłonności produkcji do systemu statystyki publicznej.
- Budowa instalacji wykorzystujących energię ze źródeł odnawialnych,
- Zorganizowanie Krajowego Zarządu Gospodarki Wodnej i zreorganizowanie regionalnych zarządów

Główne cele polityki to:

w zakresie materiałochłonności, wodochłonności, energochłonności i odpadowości gospodarki:

- Wprowadzenie systemu kontroli wodochłonności produkcji,
- Ograniczenie zużycia wody z wód podziemnych,
- Zmniejszenie energochłonności i materiałochłonności poprzez wprowadzenie nowoczesnych technologii,
- Intensyfikacja stosowania obiegów zamkniętych oraz wtórnego wykorzystania mniej zanieczyszczonych ścieków,

w zakresie wykorzystania energii odnawialne:

- Wzrost produkcji ze źródeł odnawialnych,

w zakresie kształtowania stosunków wodnych i ochrona przed powodzią:

- Eliminowanie wykorzystania wód podziemnych na cele przemysłowe,
- Racjonalizacja zużycia wody,
- Efektywna ochrona przed powodzią,

Rozdział: Środowisko i zdrowie. Poprawa jakości środowiska i wzrost bezpieczeństwa ekologicznego.

Poprawa jakości środowiska i wzrost bezpieczeństwa ekologicznego ma nastąpić między innymi w skutek podjęcia działań dotyczących:

- jakości wód,
- jakości powietrza,
- gospodarowania odpadami,
- bezpieczeństwa chemicznego i biologicznego,
- poważnych awarii przemysłowych,
- oddziaływania hałasu,
- oddziaływania pól elektromagnetycznych.

Główne cele polityki to:

w zakresie jakości wód:

- osiągnięcie dobrego stanu ekologicznego wszystkich rodzajów wód pod względem jakościowym i ilościowym,
- zapobieganie zanieczyszczeniom wód powierzchniowych i podziemnych ze szczególnym uwzględnieniem zapobiegania „u źródła”,
- ochrona wód Morza Bałtyckiego przed substancjami biogennymi i niebezpiecznymi oraz przed nadmiernym eksploatowaniem zasobów żywych,
- przywracanie wodom podziemnym i powierzchniowym właściwego stanu ekologicznego, a przez to zapewnienie odpowiednich źródeł poboru wody do picia,
- zlewniowe zarządzanie gospodarką wodną i jakością wód,

w zakresie ochrony powietrza przed zanieczyszczeniem:

- poprawa stanu czystości powietrza,
- uzyskanie norm emisyjnych wymaganych przez przepisy UE,
- konsekwentne przechodzenie na likwidację zanieczyszczeń „u źródła”,
- coraz szersze normowanie emisji w przemyśle, energetyce i transporcie,

PROGRAM OCHRONY ŚRODOWISKA GMINY WIEJSKIEJ KOŁOBRZEG

- wprowadzanie norm ograniczających emisję do powietrza zanieczyszczeń w procesie produkcyjnym (w pełnym cyklu życia produktów i wyrobów),

w zakresie gospodarowania odpadami:

- pełne wprowadzanie w życie regulacji prawnych dot. odpadów,
- zapobieganie powstawania odpadów, przy rozwiązywaniu problemu odpadów „u źródła”,
- zwiększenie poziomu odzysku odpadów,
- stwarzanie podstaw dla nowoczesnego gospodarowania odpadami komunalnymi,
- zbudowanie krajowego systemu unieszkodliwiania odpadów niebezpiecznych,

w zakresie bezpieczeństwa chemicznego:

- włączenie się Polski do realizacji międzynarodowych programów związanych z bezpieczeństwem chemicznym i biologicznym,
- harmonizowanie polskich przepisów prawnych z przepisami UE oraz wdrażanie wymogów i zaleceń,

w zakresie poważnych awarii:

- eliminowanie lub zmniejszenie skutków dla środowiska z tytułu poważnych awarii,
- sporządzenie ocen ryzyka obiektów, planów operacyjno – ratowniczych wojewódzkich i powiatowych planów zarządzania ryzykiem,
- doskonalenie istniejącego systemu ratowniczego na wypadek zaistnienia awarii i klęsk żywiołowych,
- wprowadzenie systemu ubezpieczeń ekologicznych,

w zakresie hałasu i promieniowania elektromagnetycznego:

- zmniejszenie skali narażania ludności na ponadnormatywny poziom hałasu,
- nie dopuszczanie do pogorszenia się klimatu akustycznego tam, gdzie obecnie sytuacja jest korzystna,
- kontrola i ograniczenie emisji do środowiska promieniowania niejonizującego,
- stworzenie struktur zajmujących się monitorowaniem i badaniem pól elektromagnetycznych,

PROGRAM OCHRONY ŚRODOWISKA GMINY WIEJSKIEJ KOŁOBRZEG

- kształtowanie zieleni zorganizowanej pełniących funkcje ochronne,
- harmonizacja polskich przepisów z odpowiednimi dyrektywami UE,
- poprawa systemu transportu zbiorowego,
- produkcja urządzeń i pojazdów o hałaśliwości zgodnej z normami międzynarodowymi,

w zakresie przeciwdziałania zmianom klimatu:

- włączenie się Polski do wysiłków społeczności międzynarodowej na rzecz ochrony klimatu globalnego,
- zintegrowanie polskiej polityki ochrony klimatu z polityką UE,
- wypełnienie przez Polskę zobowiązań do redukcji emisji gazów cieplarnianych o 6 % w stosunku do roku bazowego,
- zapewnienie realizacji polityki ochrony klimatu na poziomie sektorów gospodarczych i przedsiębiorstw.

1.1. Limity krajowe i wojewódzkie

W II Polityce ekologicznej państwa ustalone zostały ważniejsze limity krajowe, związane z racjonalnym wykorzystaniem zasobów naturalnych i poprawą stanu środowiska. Limity te mają być osiągnięte do 2010 r. Są to:

- zmniejszenie wodochłonności produkcji o 50 % w stosunku do stanu w 1990 r. (w przeliczeniu na PKB i wartość sprzedaną w przemyśle), w województwie zachodniopomorskim zmniejszenie wodochłonności o 20 %
- ograniczenie materiałochłonności produkcji o 50 % w stosunku do 1990 r., w taki sposób, aby uzyskać, co najmniej średnie wielkości dla państwa OECD (w przeliczeniu na jednostkę produkcji, wartość produkcji lub PKB), województwie zachodniopomorskim wskaźnik ten zakłada się na poziomie 30 %;
- ograniczenie zużycia energii o 50 % w stosunku do 1990 r. i 25 % w stosunku do 2000r. również w przeliczeniu na jednostkę produkcji, wartość produkcji lub PBK), województwie zachodniopomorskim wskaźnik jest taki sam,
- dwukrotne zwiększenie udziału odzyskiwanych i ponownie wykorzystywanych w procesach produkcyjnych odpadów przemysłowych w porównaniu ze stanem

PROGRAM OCHRONY ŚRODOWISKA GMINY WIEJSKIEJ KOŁOBRZEG

z 1990 r., w województwie zakłada się zwiększenie wykorzystania odpadów przemysłowych do celów gospodarczych do 90% (bez uwzględnienia fosfogipsów),

- odzyskanie i powtórne wykorzystanie co najmniej 50 % papieru i szkła z odpadów komunalnych, w województwie wskaźnik ten powinien wynosić ponad 60 %, przy założeniu obciążenia selektywną zbiórką 80 % gospodarstw domowych,
- pełna (100 %) likwidacja zrzutów ścieków nieoczyszczonych z miast i zakładów przemysłowych, w województwie wskaźnik może wynieść około 93 %
- zmniejszenie ładunku zanieczyszczeń odprowadzanych do wód powierzchniowych w stosunku do stanu z 1990 r., z przemysłu o 50 %, z gospodarki komunalnej (na terenie miast i osiedli wiejskich) o 30 % i ze spływu powierzchniowego – również o 30 %, w województwie wskaźnik ładunku zanieczyszczeń odprowadzanych do wód powierzchniowych z przemysłu utrzymany jest na poziomie krajowego, do z gospodarki komunalnej zakłada się zmniejszenie ładunku o 80 %, w tym minimum 75% redukcji ładunku azotu ogólnego i fosforu ogólnego w ściekach dopływających do oczyszczalni ścieków komunalnych,
- ograniczenie emisji pyłów o 75 %, dwutlenku siarki o 56 %, tlenków azotu o 31 %, niemetanowych lotnych związków organicznych o 4 % i amoniaku o 8 % w stosunku do stanu w 1990 r., na poziomie wojewódzkim utrzymuje się wskaźniki krajowe, za wyjątkiem dwutlenku siarki – 30 % i tlenków azotu – 20%,
- do końca 2005 r. wycofać z użytkowania etylinę i przejść wyłącznie na stosowanie benzyny bezołowiowej, na poziomie województwa przyjmuje się realizację tego wskaźnika.

Tabela 1.1. Limity określone w Polityce ekologicznej państwa na lata 2003 – 2006 z uwzględnieniem perspektywy na lata 2007 – 2010.

Lp.	Limity
1.	Wzrost lesistości do 30 % w 2020 r., zgodnie z krajowym programem zwiększenia lesistości (2003).
2.	Europejska sieć ekologiczna NATURA 2000; średnio 15 %
3.	Rekultywacja starych składowisk od 2003 r.
4.	Osiągnięcie dobrego stanu ekologicznego wód powierzchniowych (zgodnie z Ramową Dyrektywą Wodną) do 2015 r.
5.	Redukcja biogenów w dorzeczu Wisły i Odry ze ścieków komunalnych o 75 % do 2015 r.

PROGRAM OCHRONY ŚRODOWISKA GMINY WIEJSKIEJ KOŁOBRZEG

Lp.	Limity
6.	Zaprzestanie odprowadzania do Bałtyku substancji niebezpiecznych do 2006 r.
7.	Wyposażenie aglomeracji liczących powyżej 15 tys. mieszkańców w oczyszczalnie ścieków do 2015 r.
8.	Wyposażenie aglomeracji liczących 2 - 15 tys. mieszkańców w oczyszczalnie ścieków do 2010 r.
9.	Ograniczenie zanieczyszczeń azotowych pochodzących z rolnictwa (budowa nowoczesnych stanowisk do składowania obornika i zbiorników na gnojówkę w gospodarstwach rolnych) do 2010 r.
10.	Udział energii odnawialnej – 7,5 % do 2010 r., zgodnie ze Strategią rozwoju energetyki odnawialnej i rozporządzeniem Ministra Gospodarki z dnia 15 grudnia 2000 r.
11.	Opracowanie programów naprawczych ochrony powietrza (dla obszarów, gdzie występuje przekroczenie poziomów odniesienia jakości powietrza) do 2003 r.
12.	Wzrost odzysku odpadów komunalnych o 30 % do 2006 r. i 75 % do 2010 r. (w stosunku do 2000 r.)
13.	Sporządzenie wojewódzkich planów zarządzania ryzykiem oraz powiatowych, gdy występuje więcej niż 5 obiektów niebezpiecznych do 2010 r.
14.	Sporządzenie dla wszystkich aglomeracji powyżej 100 tys. mieszkańców map akustycznych do 2010 r.

2. CELE POLITYKI EKOLOGICZNEJ WOJEWÓDZTWA ZACHODNIOPOMORSKIEGO

Dokumentem nadrzędnym wytyczającym cele i kierunki działań w zakresie polityki ekologicznej województwa jest „Strategia rozwoju województwa zachodnio-pomorskiego”. Projektu „Programu ochrony środowiska woj. zachodnio-pomorskiego” został przyjęty przez Zarząd Województwa Zachodniopomorskiego. Cele wojewódzkiej polityki ekologicznej ujęte w Programie ochrony środowiska są celami przyjętymi w „Strategii.”

Program ochrony środowiska województwa zachodnio-pomorskiego obejmuje okres do 2015 roku. Sformułowano w nim 10 celów, z których pierwsze trzy uznano za priorytetowe.

Cele ekologiczne określone w programie ochrony środowiska województwa zachodnio-pomorskiego to:

Cel 1. „Gorące punkty” - minimalizacja wpływu na środowisko oraz eliminacja ryzyka dla zdrowia ludzi w miejscach największego oddziaływania na środowisko w skali województwa, działania realizujące ten cel obejmują zarówno ochronę powietrza, powierzchni ziemi, zasobów wodnych.

PROGRAM OCHRONY ŚRODOWISKA GMINY WIEJSKIEJ KOŁOBRZEG

- Cel 2. Gospodarka wodna - zapewnienie odpowiedniej jakości użytkowej wód, racjonalizacja zużycia wody, zwiększenie zasobów w zlewniach oraz ochrona przed powodzią.
- Cel 3. Gospodarka odpadami - zminimalizowanie ilości wytwarzanych odpadów oraz wdrożenie nowoczesnego systemu ich wykorzystania i unieszkodliwiania.
- Cel 4. Poprawa jakości środowiska (powietrze, hałas, promieniowanie elektromagnetyczne) - zapewnienie wysokiej jakości powietrza, redukcja emisji gazów cieplarnianych i niszczących warstwę ozonową, zminimalizowanie uciążliwego hałasu i ochrona przed promieniowaniem elektromagnetycznym.
- Cel 5. Racjonalizacja użytkowania surowców - racjonalizacja zużycia energii, surowców i materiałów wraz ze wzrostem udziału wykorzystywanych zasobów odnawialnych.
- Cel 6. Ochrona powierzchni ziemi i ochrona wybrzeża - ochrona przed degradacją, rekultywacja terenów zdegradowanych oraz ochrona wybrzeża Morza Bałtyckiego i Zalewu Szczecińskiego.
- Cel 7. Racjonalne użytkowanie zasobów przyrodniczych - zachowanie walorów i zasobów przyrodniczych z uwzględnieniem georóżnorodności i bioróżnorodności oraz rozwoju zasobów leśnych.
- Cel 8. Przeciwdziałanie poważnym awariom - ochrona przed poważnymi awariami oraz sprostanie nowym wyzwaniom, czyli zapewnienie bezpieczeństwa chemicznego i biologicznego.
- Cel 9. Zwiększenie świadomości społecznej - edukacja ekologiczna.
- Cel 10. Monitoring środowiska - zbudowanie systemu monitoringu i oceny środowiska, dostosowanego do wymagań i standardów UE.

Powyższe cele będą osiągane poprzez realizację podporządkowanym im zadaniom konkretnym przedsięwzięciom.

3. CELE POLITYKI EKOLOGICZNEJ POWIATU KOŁOBRZEG

CEL 1. Zaopatrzenie w wodę

PRIORYTETY:

- Budowa nowych i modernizacja istniejących ujęć wody, stacji uzdatniania oraz sieci wodociagowych.

CEL 2. Gospodarka ściekowa

PRIORYTETY:

- Uporządkowanie gospodarki ściekowej w gminach.
- Uporządkowanie gospodarki ściekowej w miejscowościach, w których to nie zostało uporządkowane.

CEL 3. Gospodarka odpadami

PRIORYTETY:

- Kompleksowe uporządkowanie w powiecie gospodarki odpadami.
- Utylizacja i przerób osadów pościekowych oraz osadów wydobywanych podczas rekultywacji zbiorników i cieków wodnych.
- Rekultywacja nieczynnych składowisk odpadów oraz tzw. dzikich wysypisk znajdujących się na terenie powiatu.

CEL 4. Poprawa jakości środowiska atmosferycznego

PRIORYTETY:

- Utworzenie bazy danych emisji zanieczyszczeń do powietrza na podstawie przeprowadzonej szczegółowej inwentaryzacji.
- Realizacja przedsięwzięć inwestycyjnych mających na celu ograniczenie emisji zanieczyszczeń do powietrza atmosferycznego, między innymi poprzez modernizację nieefektywnych systemów grzewczych.
- Przeprowadzenie gazyfikacji we wszystkich miejscowościach, w których zamieszkuje powyżej 300 osób.

- Realizacja przedsięwzięć mających na celu ograniczenie zużycia energii, między innymi poprzez modernizację systemów oświetlenia na mniej energochłonne oraz prowadzenie termomodernizacji budynków.
- Realizacja przedsięwzięć mających na celu ograniczenie hałasu, w tym hałasu komunikacyjnego.

EL 5. Rozwój energetyki opartej o odnawialne źródła energii

PRIORYTETY:

- Zalesianie gruntów o małej przydatności rolniczej.
- Utworzenie nowych obszarów chronionych zgodnie z wytycznymi zawartymi w opracowaniach dotyczących waloryzacji przyrodniczej gmin.
- Ochrona i powiększanie zasobów leśnych.
- Rekultywacja wyrobisk poeksploatacyjnych kruszyw mineralnych i torfu.
- Ochrona i realizacja przedsięwzięć mających na celu poprawę jakości wód powierzchniowych.
- Ochrona ziemi, między innymi poprzez nie przeznaczanie pod budownictwo gruntów I, II i III klasy bonitacyjnej.
- Zakładanie lasów ochronno – izolacyjnych w miejscach o dużej uciążliwości dla środowiska (hałas, odory, emisja zanieczyszczeń do atmosfery).
- Ochrona złóż kopalin przed trwałym zainwestowaniem i zalesieniem oraz niekontrolowaną eksploatacją.
- Ochrona zwierząt oraz roślin.

CEL 6. Racjonalne użytkowanie zasobów przyrodniczych

PRIORYTETY:

- Uprawa roślin z przeznaczeniem na cele energetyczne.
- Wykorzystanie energii wiatru.
- Wykorzystanie energii wód płynących do wytwarzania energii elektrycznej w małych elektrowniach wodnych.
- Wykorzystanie w przyszłości energii geotermalnej.

PROGRAM OCHRONY ŚRODOWISKA GMINY WIEJSKIEJ KOŁOBRZEG

- Wykorzystanie energii otoczenia, zwłaszcza energii zawartej w jeziorach i w wodach Bałtyku, poprzez stosowanie pomp ciepła.
- Wykorzystanie energii powstającej w wyniku kojarzenia źródeł energii odnawialnej.
- Wykorzystanie gazu wysypiskowego do produkcji energii cieplnej i elektrycznej, zwłaszcza na składowisku w Słajsinie.
- Budowa na terenie powiatu zakładu brykietowania i granulacji drzewa opałowego i odpadowego pochodzącego z eksploatacji lasów oraz z upraw energetycznych.

CEL 7. Edukacja ekologiczna

PRIORYTETY:

- Utworzenie Powiatowego Centrum Edukacji Ekologicznej.
- Utworzenie w Starostwie Powiatowym i w urzędach poszczególnych gmin systemu gromadzenia i upowszechniania informacji o środowisku.
- Organizowanie cyklicznych szkoleń i akcji informacyjnych o stanie środowiska w powiecie.
- Stworzenie strony internetowej, na której zamieszczone będą informacje dotyczące ochrony środowiska w powiecie.
- Realizowanie idei partnerstwa dla ekorozwoju.
- Prowadzenie stałej akcji informacyjno – reklamowej poprzez współpracę z lokalnymi mediami.

V. USTALENIA PROGRAMU

1. PRIORYTETY I DZIAŁANIA EKOLOGICZNE

Misja programu

Rozwój gminy jest możliwy przy uwzględnieniu potrzeb środowiska naturalnego

Powyższa misja będzie realizowana poprzez priorytety i działania ekologiczne gminy, które są zgodne z polityką ekologiczną kraju i województwa oraz powiatu.

Program będzie realizowany przez cele długoterminowe, nazywane dalej priorytetami, obejmujące lata 2004-2012 oraz przez cele krótkoterminowe (szczegółowe) w ramach każdego z celów długoterminowych, realizowane w latach 2004 - 2007.

PRIORYTET 1

ZWIĘKSZENIE LESISTOŚCI GMINY

Główne cele krótkoterminowe tego priorytetu (celu długoterminowego) to:

spełnianie wymogów regionalnego systemu Monitoringu Gospodarki Leśnej,

uporządkowanie ewidencji gruntów zalesionych,

tworzenie skupisk roślinności oraz zadrzewianie terenów gminnych,

zalesianie terenów nieużytków rolnych oraz gruntów zdegradowanych,

ochrony zasobów leśnych przez zniszczeniami poprzez wprowadzanie zasady sadzenia 2-3 rzędów drzew liściastych (brzóz) na terenach leśnych graniczących ze szlakami komunikacyjnymi.

PRIORYTET 1

ROZWÓJ INFRASTRUKTURY EKOLOGICZNEJ.

Główne cele krótkoterminowe tego priorytetu (celu długoterminowego) to:

uzupełnienie zakresu skanalizowania,

budowa i rozbudowa sieci wodociągowej,

wykorzystywanie technologii przyjaznych środowisku,
wykorzystanie źródeł energii odnawialnej,
zapewnienie oczyszczania ścieków zgodnie z obowiązującymi przepisami prawnymi,
tworzenie przyzagrodowych oczyszczalni ścieków.

PRIORYTET 2

**GOSPODARKA ODPADAMI I ZMNIEJSZENIE ZAGROŻENIA
EKOLOGICZNEGO**

Główne cele tego priorytetu to:

kompleksowa gospodarka odpadami,
selektywna zbiórka odpadów,
recykling,
bezpieczne dla środowiska unieszkodliwianie odpadów,
spełnianie wymogów regionalnego systemu wczesnego ostrzegania i wspieranie służb ratownictwa,
zabezpieczenia przeciwpowodziowe,
utworzenie w Urzędzie Gminy elektronicznej bazy danych o stanie środowiska w gminie.
utrzymania (poprzez orkę) pasów p.poż. w czarnym ugorze o szerokości 1,5 m,
w odległości 2-3m od szlaków komunikacyjnych.
wprowadzanie zakazów wstępu do lasu (wystawianie tablic informacyjnych).

PRIORYTET 4

**DBAŁOŚĆ O UTRZYMANIE I POPRAWĘ STANU NATURALNEGO
ŚRODOWISKA**

Główne cele krótkoterminowe tego priorytetu (celu długoterminowego) to:

promowanie ekologicznej działalności rolnej,
racjonalne czerpanie z zasobów środowiska naturalnego,
wspieranie instytucji zajmujących się ochroną środowiska,

PROGRAM OCHRONY ŚRODOWISKA GMINY WIEJSKIEJ KOŁOBRZEG

ochronę gruntów, poprzez sukcesywną likwidację nielegalnych składowisk odpadów;
prowadzenie szkoleń dla rolników w zakresie odpowiedniego doboru i właściwego stosowania nawozów sztucznych oraz środków ochrony roślin.

wprowadzania ochrony miejsc lęgowych ptaków i tarlisk ryb oraz miejsc żerowania ptaków przelotnych.

wprowadzanie zakazów tworzenia wszelkich przeszkód uniemożliwiających przemieszczanie się zwierząt.

eliminowanie zagrożeń przyczyniających się do zwiększenia śmiertelności wśród zwierząt.

ochrona szaty roślinnej w obrębie torfowisk, bagien i rzek;

ochronę okazałych drzewostanów, alei, szpalerów, parków oraz cmentarzy (zakaz wycinania drzew i krzewów, zakaz niszczenia torfowisk, skarp zboczy i dolin rzecznych).

PRIORYTET 5

DZIAŁANIA NA RZECZ EDUKACJI EKOLOGICZNEJ

Główne cele krótkoterminowe tego priorytetu (celu długoterminowego) to:

- edukacja ekologiczna dzieci i młodzieży w szkołach i przedszkolu
- współpraca z ośrodkami edukacji ekologicznej
- zwiększenie świadomości ekologicznej mieszkańców
- propagowanie zdrowego stylu życia
- kształtowanie polityki informacyjnej mającej na celu rezygnację przez z kotłowni węglowych na rzecz alternatywnych źródeł energii
- konkursy ekologiczne i działania akcyjne

PROGRAM OCHRONY ŚRODOWISKA GMINY WIEJSKIEJ KOŁOBRZEG

2. PROGRAM ZADANIOWY

1. ZADANIA WŁASNE GMINY

realizując priorytety opisane powyżej władze gminy wdrożą następujące zadania:

<i>Nazwa zadania</i>	<i>Termin planowany zadania</i>	<i>Jednostka wdrażająca</i>	<i>Koszty realizacji zadania w tys. zł</i>	<i>Źródło finansowania.</i>
<i>1</i>	<i>2</i>	<i>3</i>	<i>4</i>	<i>5</i>
ZADANIA				
Budowa sieci wodociągowej kanalizacyjnej w Zieleniewie	2004 r.	Gmina Kołobrzeg	360	Budżet
Wodociąg kol. Korzystno	2004 r.	Gmina Kołobrzeg	90	Budżet
Budowa wodociągu kanalizacji w Niekaninie	2004r.	Gmina Kołobrzeg	70	Budżet
Ściek przy przejściu na plażę ul. H. Sawickiej Dźwirzyno	2004 r.	Gmina Kołobrzeg	80	Budżet
Budowa kanalizacji ściekowej w Stary Borek, Nowy Borek, Grzybowo	2004 r.	Gmina Kołobrzeg	2.340	Budżet + środki z programu SAPARD
Dokumentacja wału przeciwpowodziowego Dźwirzyno	2004 r.	Gmina Kołobrzeg	10	Budżet
Wykonanie dokumentacji kanalizacji ściekowej ul. Rzemieślnicza, Kupiecka, Handlowa w Grzybowie	2004 r.	Gmina Kołobrzeg	50	Budżet
Budowa kanalizacji sanitarnej we wsiach: Nowogardek-Drzonowo	2005 r.	Gmina i Miasto Kołobrzeg	1 700	Budżet Gminy + środki z funduszy strukturalnych ERDF
Wodociąg Kądzielno	2005 r.	Gmina i Miasto Kołobrzeg	400	j.w.
Kanalizacja sanitarna w Sarbii	2006 r.	Gmina i Miasto Kołobrzeg	1 400	j.w.
Kanalizacja sanitarna kol. Zieleniewo	2005-2006	Gmina i Miasto Kołobrzeg	1 000	j.w.
Kanalizacja Błotnica - Przećmino	2004-2007	Gmina i Związek Miast i Gmin Dorzecza Parsęty	841,380	Budżet gminy + środki z Funduszu Spójności
Kanalizacja Bogusławiec-Drzonowo	2004-2007	j.w.	718,490	j.w.
Kanalizacja Głowaczewo-Nowogardek	2004-2007	j.w.	571,270	j.w.

PROGRAM OCHRONY ŚRODOWISKA GMINY WIEJSKIEJ KOŁOBRZEG

Nazwa zadania	Termin planowany zadania	Jednostka wdrażająca	Koszty realizacji zadania w tys. zł	Źródło finansowania
1	2	3	4	5
budowa kanalizacji w miejscowości Grzybowo	2004-2007	j.w.	1 346,315	j.w.
rehabilitacja Karcino	2004-2007	j.w.	1 832,920	j.w.
rehabilitacja Przećminotłoczni	2004-2007	j.w.	721,020	j.w.
rehabilitacja Sarbia-Nowo	2004-2007	j.w.	1 382, 834	j.w.
rehabilitacja jezdni, chodników. i deszczowej ul. Morska Grzybowo	2004-2007	Gmina Kołobrzeg	1 665,00	Budżet gminy i środki pomocowe
rehabilitacja jezdni, chodników. i deszczowej ul. Zielona Grzybowo	2004-2007	Gmina Kołobrzeg	720,00	Budżet gminy i środki pomocowe
rehabilitacja ul. Słonecznej w miejscowości Grzybowo	2004-2007	Gmina Kołobrzeg	400,00	Budżet gminy i środki pomocowe
rehabilitacja ul. Szkolnej w miejscowości Grzybowo	2004-2007	Gmina Kołobrzeg	1 500,00	Budżet gminy i środki pomocowe
rehabilitacja ul. dywanika i deszczowej ul. Zakole w miejscowości Grzybowo	2004-2007	Gmina Kołobrzeg	500,00	Budżet gminy i środki pomocowe
Świerkowa Grzybowo	2004-2007	Gmina Kołobrzeg	600,00	Budżet gminy i środki pomocowe
Namiotowa Grzybowo	2004-2007	Gmina Kołobrzeg	500,00	Budżet gminy i środki pomocowe
Kasztelańska II-IV Grzybowo	2004-2007	Gmina Kołobrzeg	500,00	Budżet gminy i środki pomocowe
ul. Wiejskiej w miejscowości Grzybowo	2004-2007	Gmina Kołobrzeg	500,00	Budżet gminy i środki pomocowe
akcja ekologiczna (zbiórki odpadów zielonych i placówkach kulturowych p. konkursy ekologiczne)	Sukcesywnie od roku 2004 do 2012	Urząd Gminy, szkoły, placówki kulturowe	45	Budżet gminy + WFOŚiGW
leśnictwo	Sukcesywnie od roku 2004-2007 kontynuacja przez lata następne (uaktualnianie)	Urząd Gminy, nadleśnictwo	b.d.	Budżet gminy + WFOŚiGW
programy gminnego systemu zbierania odpadów komunalnych	2004-2006	Samorząd gminy	70	Budżet gminy + WFOŚiGW
programy selektywnej zbiórki odpadów komunalnych	2004 -2012	Urząd Gminy	b.d.	Budżet gminy + WFOŚiGW
programy rolniczo-ogrodnicze	2004 - 2006	Urząd Gminy	b.d.	Budżet gminy + WFOŚiGW
UMA			21 914,229	

3. UWARUNKOWANIA REALIZACYJNE PROGRAMU

Realizacja *Programu* odbywać się będzie poprzez wykorzystanie przez Władze Gminy instrumentów prawnych, ekonomicznych – finansowych i społecznych. Ważnym czynnikiem realizacyjnym jest również akcesja państwa Polskiego do Wspólnoty Europejskiej. Koordynatorem i głównym wykonawcą Programu będzie władza wykonawcza gminy.

3.1. PRAWNE

Główne zadania samorządu na szczeblu gminnym, poza opracowaniem programu ochrony środowiska i planu gospodarki odpadami, to

1. ochrona środowiska
2. zagospodarowanie przestrzenne
3. gospodarka terenami
4. edukacja ekologiczna
5. utrzymanie infrastruktury technicznej służącej ochronie środowiska, w tym: wodociągi, stacje uzdatniania wody, oczyszczalnie ścieków, kanalizacja, składowiska odpadów
6. utrzymanie czystości i porządku oraz gospodarka odpadami na terenie gminy
7. tworzenie warunków do selektywnej zbiórki odpadów
8. zadrzewianie i zieleń komunalna
9. organizowanie ochrony przed bezdomnymi zwierzętami
10. zatwierdzenie ugody w sprawach zmian stosunków wodnych na gruntach
11. organizowanie ochotniczych drużyn ratowniczych
12. zarządzanie ewakuacją ludności na wypadek zagrożenia np. powodziowego
13. opiniowanie projektów dokumentów dot. tworzenia parku krajobrazowego
14. wprowadzanie form ochrony przyrody
15. ustanawianie parków wiejskich i miejskich
16. opiniowanie rocznych planów łowieckich

PROGRAM OCHRONY ŚRODOWISKA GMINY WIEJSKIEJ KOŁOBRZEG

współdziałanie z dzierżawcami i zarządcami obwodów łowieckich oraz rozstrzyganie sporów

Realizacja Programu odbywać się będzie zgodnie z przepisami prawa polskiego niniejszego, w szczególności przy uwzględnieniu zasady zrównoważonego rozwoju.

Instrumenty prawne systemu działań gminy są takie jak:

wydawanie decyzji o warunkach zabudowy i zagospodarowania terenu

kary pieniężne za samowolne usuwanie drzew i zakrzewień

ustanawianie ograniczeń czasu pracy lub korzystania z urządzeń uciążliwych dla środowiska

nakazywanie czynności ograniczających uciążliwość dla środowiska

nakazywanie wykonania zabezpieczeń wody przed zanieczyszczeniem i zakaz odprowadzania ścieków bez pozwolenia wodnoprawnego

określanie warunków i wymagań wobec osób hodujących zwierzęta domowe w zakresie bezpieczeństwa i czystości w miejscach publicznych

Powyższe instrumenty prawne mają znaczenie dla terminowej realizacji Programu ochrony środowiska, uwarunkowane są jednak terminowym ich wykonywaniem zgodnie z kompetencjami.

2. EKONOMICZNE

Szczególne znaczenie ma ekonomiczny aspekt realizacji Programu.

Poniżej przedstawiono dochody i wydatki oraz prognozę budżetu gminy.

Tabela 3.1. Budżet gminy Kołobrzeg w tysiącach złotych

Opis	2002	2003	dynamika	2004	dynamika
Dochody budżetu, w tym	13.785	14.545	5,23%	17.520	16,98%
Dochody własne	9.947	13.366	25,58%	16.998	21,37%
Na mieszkańca	1,606	1,715		2,097	
Wydatki budżetu	13.296	14.271	6,83%	19.965	28,52%
Wydatki inwestycyjne w budżecie, w tym	2.887	2.943	1,90%	7.903	62,76%
na ochronę środowiska (w tym systemy	1.435	1.745		2.950	

PROGRAM OCHRONY ŚRODOWISKA GMINY WIEJSKIEJ KOŁOBRZEG

Opis	2 002	2003	dynamika	2004	dynamika
oczyszczania ścieków)	(1.067)	(1.551)		(2.690)	
źródła finansowe					
wskaźnik dochodów wzrost do dochodów wzrost	72,16%	91,89%		97,02%	
udział wydatków inwestycyjnych w wydatkach budżetu	21,71%	20,62%		39,58%	
wskaźnik wszystkich inwestycji do dochodów wzrost	20,94%	20,23%		45,11%	

Prognozę dochodów i wydatków gminy przeprowadzono w oparciu o następujące

założenia:

- horyzont czasowy sięga 2015 r.,
- realny roczny wzrost dochodów w wariantcie I wynosi 3%,
- realny roczny spadek dochodów w wariantcie II wynosi 3%,
- udział wydatków inwestycyjnych kształtuje się na poziomie 2%, 5% oraz 10% prognozowanych dochodów budżetowych Powiat

PROGRAM OCHRONY ŚRODOWISKA GMINY WIEJSKIEJ KOŁOBRZEG

Tablica 3.2. Prognoza budżetu gminy do 2012 roku, w tysiącach złotych

Opis	2004	2005	2006	2010	2012	Suma
<i>Dochody [PLN]</i>	18 046	18 587	20 920	22 194	18 046	79 746
Wydatki jako 2% udziału w dochodach [PLN]	361	372	418	444	361	1 595
Wydatki jako 5% udziału w dochodach [PLN]	902	929	1 046	1 110	902	3 987
Wydatki jako 10% udziału w dochodach [PLN]	1 805	1 859	2 092	2 219	1 805	7 975
<i>Dochody [PLN]</i>	16 994	16 485	14 594	13 731	16 994	61 804
Wydatki jako 2% udziału w dochodach [PLN]	340	330	292	275	340	1 236
Wydatki jako 5% udziału w dochodach [PLN]	850	824	730	687	850	3 090
Wydatki jako 10% udziału w dochodach [PLN]	1 699	1 648	1 459	1 373	1 699	6 180

Bez zabezpieczenie odpowiednich źródeł finansowania nie możliwa jest jego realizacja. GŁÓWNE ŹRÓDŁA "DOCHODU" wspomagające realizację Programu to:

administracyjne kary pieniężne wymierzane za niedopełnianie standardów określonych decyzjami administracyjnymi,

grzywny,

odszkodowania administracyjne,

opłaty koncesyjne, za eksploatację kopalni,

opłaty za korzystanie ze środowiska (za wprowadzanie zanieczyszczeń do powietrza, za pobór wód, za wprowadzanie ścieków do wód lub do ziemi, składowanie odpadów, wycięcie drzew i krzewów), realizowane zgodnie z zasadą „zanieczyszczający płaci”,

kary i opłaty za brak pozwoleń ekologicznych,

pożyczki i dotacje z funduszy ochrony środowiska i gospodarki wodnej,

dotacje i pożyczki z Ekofunduszu,

kredyty z banków, w tym Banku Ochrony Środowiska,

fundusze pomocowe Unii Europejskiej,

budżetu samorządów,

budżetu Państwa,

środki mieszkańców i przedsiębiorców

dotacje, spadki i darowizny.

II Polityka Ekologiczna Państwa określa główne kierunki działalności Narodowego Funduszu Ochrony Środowiska i Gospodarki Wodnej, którego szczegółowe cele działalności są aktualizowane co roku, łącznie z zasadami udzielania pomocy finansowej i listą przedsięwzięć priorytetowych. Zasadniczym celem NFOŚiGW jest wspieranie finansowe przedsięwzięć podejmowanych dla poprawy jakości środowiska naturalnego. Fundusz udziela pożyczek, dotacji i dopłat, dofinansowuje zadania inwestycyjne w zakresie ochrony powierzchni ziemi w tym ochrony środowiska przed odpadami. Jego główne priorytety to:

likwidacja uciążliwości starych składowisk odpadów,

unieszkodliwianie odpadów powstających w związku z transportem samochodowym oraz zbiórka i wykorzystanie olejów,

przeciwdziałanie powstawaniu i unieszkodliwianiu odpadów przemysłowych i odpadów niebezpiecznych,

realizacja międzygminnych i regionalnych programów zagospodarowania odpadów komunalnych.

Z dofinansowania mogą korzystać jednostki samorządu terytorialnego i ich związki, organizacje pozarządowe, a także przedsiębiorcy, realizujący przedsięwzięcia ochrony środowiska i gospodarki wodnej.

Zasady przeznaczania środków finansowych narodowego, wojewódzkich, powiatowych gminnych określa ustawa z dnia 27 kwietnia 2001 r. Prawo ochrony środowiska.

W każdym z 16 województw funkcjonuje Wojewódzki Fundusz Ochrony Środowiska i Gospodarki Wodnej. Przygotowuje on listę zadań priorytetowych, które mogą być dofinansowywane ze środków WFOŚiGW, określa zasady i kryteria, wyboru zadań. Rolą wojewódzkiego funduszu jest wspieranie finansowe przedsięwzięć proekologicznych

PROGRAM OCHRONY ŚRODOWISKA GMINY WIEJSKIEJ KOŁOBRZEG

o zasięgu regionalnym, a podstawowym źródłem ich przychodów są wpływy z tytułu opłat za korzystanie ze środowiska i administracyjnych kar pieniężnych.

Powiatach funkcjonują Powiatowe Fundusze Ochrony Środowiska i Gospodarki Wodnej a w gminach Gminne Fundusze Ochrony Środowiska i Gospodarki Wodnej. Środki z gminnych funduszy przeznaczone są na edukację ekologiczną, propagowanie działań proekologicznych i zasady zrównoważonego rozwoju, realizowanie zadań modernizacyjnych i inwestycyjnych, służących ochronie środowiska i gospodarce wodnej, w tym instalacji lub urządzeń ochrony przeciwpowodziowej i obiektów małej retencji, wspieranie wykorzystania lokalnych źródeł energii odnawialnej oraz pomoc dla wprowadzenia bardziej przyjaznych dla środowiska nośników energii, działania z zakresu rolnictwa ekologicznego oddziałujące na stan gleby, innych działań służących ochronie środowiska i gospodarki wodnej, wynikających z zasady zrównoważonego rozwoju, ustalonych przez gminę.

Znaczącym źródłem wsparcia finansowego inwestycji proekologicznych w Polsce, w formie bezzwrotnych dotacji i preferencyjnych pożyczek, jest Fundacja EkoFundusz. Obecnie jej fundatorem jest Minister Skarbu Państwa. Priorytetowymi dziedzinami EkoFunduszu są ochrona różnorodności biologicznej, gospodarka odpadami i rekultywacja gleb zanieczyszczonych, unieszkodliwianie odpadów komunalnych i niebezpiecznych, ograniczenie emisji gazów powodujących zmiany klimatu ziemi (ochrona klimatu), ograniczenie transgranicznego transportu dwutlenku siarki i tlenków azotu oraz eliminacja niskich źródeł ich emisji (ochrona powietrza). Dotacje mogą uzyskać projekty dotyczące inwestycji związanych bezpośrednio z ochroną środowiska, (w ich fazie implementacyjnej), a w dziedzinie przyrody również projekty nie inwestycyjne, poza opracowaniami i dokumentacją techniczną.

Innym źródłem współfinansowania inwestycji proekologicznych mogą być kredyty preferencyjne udzielane np. przez Bank Ochrony Środowiska (BOŚ S.A.) z dopłatami do oprocentowania, kredyty komercyjne, kredyty konsorcjalne, jak również kredyty międzynarodowych instytucji finansowych - Europejskiego Banku Odbudowy i Rozwoju (EBOiR) i Banku Światowego.

Obecnie część inwestycji służących ochronie środowiska naturalnego w Polsce jest wspierana przez Fundusze Przedakcesyjne, a po wejściu Polski do Unii Europejskiej przez polityki Wspólnotowe i Fundusze Strukturalne. Głównym instrumentem finansowym ekologicznej polityki przedakcesyjnej dla krajów ubiegających się o członkostwo w Unii Europejskiej jest Fundusz ISPA. Jest on zapowiedzią Strukturalnego Funduszu Spójności.

PROGRAM OCHRONY ŚRODOWISKA GMINY WIEJSKIEJ KOŁOBRZEG

Inwestycje realizowane z tego funduszu muszą być zgodne ze standardami i normami UE. Podstawowym celem funduszu ISPA jest współfinansowanie projektów inwestycyjnych z dziedziny ochrony środowiska i transportu, w szczególności: zwalczanie problemów spowodowanych zanieczyszczeniem wód i powietrza, pomocy w zakresie utylizacji odpadów.

Fundusz jest instrumentem finansowym do realizacji celów określonych w dokumencie „Partnerstwo dla Członkostwa” oraz priorytetów wskazanych w Narodowym Programie Przygotowania do Członkostwa w UE.

O dofinansowanie inwestycji w ramach Funduszu ISPA ubiegać się mogą jednostki sektora publicznego takie jak: przedsiębiorstwa państwowe o charakterze użyteczności publicznej, gminy i ich zakłady budżetowe lub przedsiębiorstwa komunalne będące spółkami prawa handlowego, ale pozostające w całości własnością gmin. Udział w dofinansowaniu projektów może wynieść nawet do 75% planowanych nakładów publicznych, w szczególnych przypadkach Komisja Europejska może zwiększyć dofinansowanie do 85% kosztów zadania.

Program ten zarządzany jest przez Komisję Europejską, a za jego realizację w sektorze środowiska w Polsce odpowiadają Ministerstwo Środowiska oraz NFOŚiGW.

Kolejnym funduszem przedakcesyjnym jest Program Sapard. Wspiera zadania z zakresu ochrony środowiska na terenach wiejskich poprzez działania "Rozwój i poprawa infrastruktury obszarów wiejskich" i "Programy rolno-środowiskowe i zalesianie". Obszarami wsparcia są gospodarka odpadami, odprowadzanie i oczyszczanie ścieków, zaopatrzenie gospodarstw wiejskich w wodę oraz jej uzdatnienie, stosowanie metod rolnictwa ekologicznego, w tym zapewnienie rolnikom dodatkowych źródeł dochodów za wykonanie usługi na rzecz ochrony środowiska. W pierwszym z wymienionych działań beneficjentami środków mogą być powiaty, gminy i związki gmin. Wysokość dotacji może wynieść do 50% kwalifikujących się kosztów przedsięwzięcia. W drugim zaś beneficjentami są rolnicy, dzierżawcy gruntów rolnych, osoby zaangażowane w produkcję rolną i leśną.

Inwestycje ekologiczne mogą być także współfinansowane przez Program Phare. Dostępne są tu środki na projekty miękkie, np. na edukację ekologiczną i na inwestycje w zakresie ochrony środowiska, np. budowa czy modernizacja oczyszczalni ścieków..

Po wejściu do UE Polska będzie mogła korzystać z Funduszy Strukturalnych na finansowanie inwestycji w ochronie środowiska. Z Europejskiego Funduszu Rozwoju Regionalnego inwestycje będą realizowane poprzez Zintegrowane Programy Operacyjne Rozwoju Regionalnego - Zintegrowany Program Operacyjny Rozwoju Regionalnego i jego

PROGRAM OCHRONY ŚRODOWISKA GMINY WIEJSKIEJ KOŁOBRZEG

uzupełnienie (w skali kraju) i Regionalne Zintegrowane Programy Operacyjne Rozwoju Regionalnego (w poszczególnych województwach). Inwestycje finansowane przez Europejski Fundusz Spójności realizowane będą na podstawie sektorowego programu operacyjnego i jego uzupełnienia.

„Ramy przedsięwzięć inwestycyjnych finansowanych z funduszy strukturalnych określa Narodowy Plan Rozwoju (2004-2006). Plan ten będzie służył jako podstawa negocjowania przez Polskę Podstaw Wsparcia Wspólnoty, dokumentu określającego kierunki i wysokość wsparcia ze strony funduszy strukturalnych na realizację zamierzeń rozwojowych oraz jako podstawa interwencji z Funduszu Spójności. W ramach jednego z priorytetów Narodowego Planu Rozwoju: ochrona środowiska i zagospodarowanie przestrzenne, podstawowe znaczenie będzie miało wsparcie inwestycyjne ukierunkowane między innymi na racjonalną gospodarkę odpadami. W tym zakresie wsparcie będzie przeznaczone przede wszystkim na rozbudowę lub modernizacją składowisk odpadów komunalnych, systemy selektywnej zbiórki, recyklingu i odzysku odpadów komunalnych (sortownie, kompostownie), systemy zbiórki i unieszkodliwiania odpadów niebezpiecznych. Środki finansowe, przeznaczone na rekultywację uciążliwych dla środowiska składowisk, w tym składowisk odpadów przemysłowych dostępne są w ramach środowiskowych funduszy celowych oraz z uwagi na koncentrację przestrzenną i duże koszty takich działań, w ograniczonym zakresie także w ramach ZPORR. Program ten będzie finansowany ze środków Europejskiego Funduszu Rozwoju Regionalnego (ERDF) oraz ze środków krajowych. Łącznie na program operacyjny w latach 2004-2006 przeznaczone będzie 6 645 mln euro, a ze środków publicznych 129 mln euro. ERDF wspiera m.in. inwestycje infrastrukturalne w zakresie gospodarki wodnej, gospodarki odpadami (między innymi stworzenie kompleksowego systemu gospodarki odpadami niebezpiecznymi), rekultywacji zdegradowanych terenów.

Równoległe z realizacją ZPORR realizowane będą duże projekty inwestycyjne współfinansowane z Funduszu Spójności. Środki pochodzące z tego funduszu nie będą przekazywane na działania wykonywane w ramach programów operacyjnych, ale będą ze sobą powiązane. Głównym celem strategii środowiskowej Funduszu Spójności jest wsparcie dla realizacji zadań inwestycyjnych władz publicznych w zakresie ochrony środowiska, wynikających z wdrażania prawa Unii Europejskiej.

Priorytetem strategii Funduszu Spójności jest przede wszystkim poprawa jakości wód powierzchniowych, zwiększenie dostępności wody do picia i poprawa jej jakości. Ponadto

raniczenie emisji zanieczyszczeń do powietrza, racjonalizacja gospodarki odpadami, kultywacja obszarów poprzemysłowych, a także wsparcie dla leśnictwa i ochrony przyrody. dzie to realizowane między innymi poprzez: budowę komunalnych oczyszczalni ścieków wiejskiej kanalizacji, wsparcie gospodarki odpadami komunalnymi, mające na celu tworzenie systemów zbiórki, transportu, odzysku i unieszkodliwiania odpadów komunalnych. Na finansowanie projektów związanych z realizacją tych priorytetów przewiduje się łącznie sumę 2000 mln euro.

Odbiorcami pomocy z Funduszu Spójności będzie przede wszystkim Narodowy Fundusz Ochrony Środowiska i Gospodarki Wodnej wraz z Wojewódzkimi Funduszami Ochrony Środowiska i Gospodarki Wodnej, Krajowy Zarząd Parków Narodowych Lasy Państwowe i ich regionalne dyrekcje, a także parki narodowe oraz samorządy.”¹¹

W ramach poszczególnych priorytetów Programu będą realizowane zadania finansowane z funduszy ochrony środowiska i gospodarki wodnej (Narodowego, wojewódzkiego, Powiatowego i gminnych), budżetów: gmin, powiatu, przedsiębiorstw i budżetu państwa, środków własnych ludności. Inwestorzy będą też występować o środki UE, w tym z Banku Ochrony Środowiska.

Niedostępność środków w odpowiedniej ilości zmusi samorządy do wyboru realizacji zadań najpilniejszych.

PLANOWANIE PRZESTRZENNE

Planowanie przestrzenne odgrywa ważną rolę w polityce zrównoważonego rozwoju. winno się dokonywać na podstawie ustawy z dnia 13 lutego 2003r. o planowaniu zagospodarowaniu przestrzennym. Ustawa stanowi, iż głównymi zadaniami powiatu w polityce zagospodarowania przestrzennego jest opiniowanie rozwiązań przyjętych w studiach uwarunkowań i kierunków zagospodarowania przestrzennego gmin, uzgadnianie z zarządem powiatu zadań samorządowych w projekcie miejscowego planu zagospodarowania przestrzennego, a z administracją geologiczną i górnictwem problemów zagospodarowania terenów górniczych i zagrożonych osuwaniem się mas ziemnych. Władze

gminy zaś opracowują lokalne i miejscowe plany zagospodarowania przestrzennego, które są wyznacznikiem planowania przestrzennego w gminie.

3.4. SPOŁECZNE

Główne uwarunkowania społeczne Programu to dostęp do informacji i sprawiedliwość rozstrzygnięć spraw z zakresu środowiska. Polska w 2003 roku ratyfikowała *Konwencję o dostępie do informacji, udziale społeczeństwa w podejmowaniu decyzji oraz o dostępie do sprawiedliwości w sprawach dotyczących środowiska* z 1999r., podpisaną w Aarhus. Art. 7 Konwencji nakazuje zagwarantowanie udziału społeczeństwa w przygotowaniu planów i programów mających znaczenie dla środowiska i określa podstawowe obowiązki organów państwowych w zakresie zapewnienia udziału społecznego w postępowaniach dotyczących środowiska. Są to w szczególności:

- ustalenia zakresu podmiotowego konsultacji,
- ustalenia rozsądnych norm czasowych na poszczególne etapy konsultacji,
- przeprowadzenie konsultacji odpowiednio wcześniej w toku procedury decyzyjnej, gdy wszystkie warianty są jeszcze możliwe, a udział społeczeństwa może być skuteczny,
- należyte uwzględnienie konsultacji społecznych przy wydawaniu decyzji.

Jednakże organy państwowe same podejmują decyzję co do szczegółowych sposobów powiadamiania społeczeństwa, metod zbierania uwag i wniosków oraz terminu i czasu trwania konsultacji społecznych.

Niniejszy dokument został opracowany z uwzględnieniem powyższych przepisów prawnych. Program przygotowany został z udziałem szerokich konsultacji społecznych, przy uwzględnieniu głosów środowiska naukowego, gospodarczego, pracowniczego, kulturalnego i pozarządowego. Założenia do programu, materiały, wnioski przedstawiano w mediach, w Internecie.

3.5. ZWIĄZANE Z INTEGRACJĄ EUROPEJSKĄ

Ważnym czynnikiem realizacyjnym jest również akcesja państwa Polskiego do Wspólnoty Europejskiej. Polska zgodnie z Układem Europejskim 16 grudnia 1991r. Zobowiązała się do stopniowego dostosowania prawa polskiego od dokumentów

obowiązujących we Wspólnocie Europejskiej, w tym również, a może nawet w szczególności, prawa dotyczącego wykorzystania i ochrony środowiska. Stopniowo dostosowywane są regulacje w zakresie:

- ochrony przyrody,
- gospodarki odpadami,
- jakości wód,
- ograniczenia zanieczyszczeń przemysłowych i oceny ryzyka,
- zanieczyszczenia powietrza,
- hałasu z maszyn i urządzeń,
- substancji chemicznych i organizmów zmodyfikowanych genetycznie,
- bezpieczeństwa jądrowego i ochrony przed promieniowaniem.

Negocjacje przedakcesyjne w obszarze środowiska oficjalnie zamknięto 25 listopada 2002r. Komisja Europejska przyjęła wnioski o okresy przejściowe w odniesieniu do 9 aktów prawnych. Ustalenia stały się wiążące w dniu podpisania Traktatu Akcesyjnego 16 kwietnia 2003r. Ze względu na szeroki charakter regulacji prawnych, zgodnych z prawem wspólnotowym, administracja samorządowa musi podjąć różnorodne działania mające na wdrażania nowych przepisów. Na szczególną uwagę zasługują następujące aspekty:

- udział społeczny i udzielanie informacji o stanie środowiska i jego ochronie,
- zmiany dotyczące gospodarki wodno-ściekowej,
- rozwiązywanie problemów ochrony przyrody,
- gospodarka odpadami.

Aspekty te zostały uwzględnione w Programie. Wdrażanie unijnych wymagań w zakresie ochrony środowiska, wiążące się ze znaczącymi kosztami wspomagane współfinansowany będzie ze środków Polityk Wspólnotowych i Funduszy Strukturalnych. Podstawowe korzyści, jakie odniesie Polska we wdrażaniu unijnych wymagań prawnych to poprawa międzynarodowego wizerunku Polski, ważna zwłaszcza dla samorządów. Przełoży się to na zainteresowanie inwestorów naszymi terenami, poprawę infrastruktury wodno-ściekowej, zapewnienie usług w zakresie gospodarowania odpadami, poprawę jakości powietrza, wykorzystanie środków unijnych to poprawa sytuacji ekonomicznej mieszkańców, wyrażająca się zmniejszeniem kosztów uzdatniania wody i wymiany infrastruktury wodociągowej, kanalizacyjnej, zmniejszeniem kosztów produkcji w rolnictwie (obniżenie kosztów odkwaszania gleb), uzyskaniem wyższych plonów o lepszej jakości, zwiększeniem atrakcyjności turystycznej terenów, nowymi miejscami pracy.

3.6. SYSTEM OCEN ODDZIAŁYWANIA NA ŚRODOWISKO

System ocen oddziaływania na środowisko jest jednym z ważniejszych instrumentów prewencyjnych i prawnych ochrony środowiska, obok planów zagospodarowania przestrzennego i instytucji opłat i kar oraz finansowania działań proekologicznych jest podstawowym narzędziem jego ochrony. Stanowi uniwersalną procedurę weryfikowania programowania i planowania rozwoju, zagospodarowania przestrzennego oraz lokalizacji inwestycji. Umocowanie prawne dla procedury postępowania w sprawie raportów oddziaływania na środowisko stanowi ustawa z dnia 27 kwietnia 2001 roku Prawo Ochrony Środowiska.

Przeprowadzenia procedury postępowania w sprawie raportów oddziaływania na środowisko dokumenty oraz ich zmiany, których realizacja może oddziaływać na środowisko, w szczególności:

- Projekty polityk, planów, strategii wynikłe z ustawy o planowaniu i zagospodarowaniu przestrzennym, np. projekt koncepcji polityki przestrzennego zagospodarowania kraju, projekty strategii rozwoju, projekty miejscowych planów zagospodarowania przestrzennego.

Organ opracowujący te dokumenty ma obowiązek sporządzić *raport oddziaływania na środowisko*.

- Projekty sektorowych dokumentów strategicznych, takie jak projekty praktyk, strategii, planów lub programów, których obowiązek opracowania wynika z ustaw. Dotyczy działów: przemysłu, energetyki, transportu, telekomunikacji, gospodarki wodnej, gospodarki odpadami, leśnictwa, rolnictwa, rybołówstwa, turystyki i wykorzystania terenu.

Opracowanie dokumentów w zakresie gospodarki wodnej należy do Regionalnego Zarządu Gospodarki Wodnej. Pozostałe opracowania sektorowe leżą w gestii centralnych organów administracji państwowej.

Postępowanie w sprawie oceny oddziaływania na środowisko dotyczy także procedur lokalizacyjnych planowanych przedsięwzięć mogących znacząco oddziaływać na środowisko. Wśród tych przedsięwzięć znajdują się takie, dla których ustanowiono obowiązek

orzędzenia raportu o oddziaływaniu na środowisko oraz takie, dla których raport może być wymagany postanowieniem właściwego organu.

Raport lub informacja o potencjalnym oddziaływaniu na środowisko jest częścią dokumentacji wymaganej do uzyskania następujących decyzji o warunkach zabudowy zagospodarowania terenu, o pozwoleniu na budowę, rozbiórkę obiektu budowlanego lub zmianie użytkowania obiektu, koncesji związanych z prawem geologicznym i górniczym, zwoleń wodno-prawnych, decyzji ustalających warunki robót mogących zmienić stosunki wodne, decyzji dotyczących scalania lub wymiany gruntu, decyzji o zmianie lasu na użytek publiczny, decyzji o ustaleniu lokalizacji autostrad lub dróg ekspresowych. Odpowiedzialnym za sporządzenie raportu jest inwestor lub zarządca obiektu. Postępowanie w sprawie raportu zleca organ właściwy do wydania decyzji. Organ ten może nałożyć na inwestora obowiązek przedłożenia analizy przedrealizacyjnej po określonym okresie eksploatacji obiektu budowlanego.

W przypadku stwierdzenia okoliczności wskazujących na możliwość negatywnego oddziaływania inwestycji na środowisko, organ ochrony środowiska może zobowiązać inwestora do sporządzenia przeglądu ekologicznego.

Monitoring oddziaływania jest ważną częścią procesu oceny wpływu inwestycji na środowisko. Jest narzędziem przy pomocy, którego otrzymuje się informacje o wpływie obiektu na stan środowiska. Dostarcza systemu wczesnego ostrzegania, który pozwala wykrywać zmiany nieprzewidziane w raporcie oddziaływania na środowisko, zanim jest już za późno na wprowadzenie dodatkowych rozwiązań łagodzących. Monitoring wpływu inwestycji na poszczególne elementy środowiska naturalnego powinien przeprowadzony być z pomocą analiz i ekspertyz. Analizy powinny być wykonywane z intensywnością zgodną z prawem polskim i unijnym.

4. REALIZACJA I MONITORING PROGRAMU

Istota monitoringu polega na prowadzeniu stałych obserwacji, dokonywania ciągłych, systematycznych pomiarów, określaniu narzędzi pomiarów przebiegu procesów, które nas interesują. Program Ochrony Środowiska i Plan Gospodarki Odpadami są jednocześnie narzędziami planowania i zarządzania środowiskiem przez władze samorządowe. Mają na celu wspomagać rozwój obszaru i ochronę jego dziedzictwa naturalnego. Stosownie do tych dwóch funkcji powstaje zasadne wyróżnienie dwóch sfer jej obserwacji i oceny. Jedną sferą jest obserwacja Programu jako dokumentu planowania działań wspomagających rozwój i ochronę środowiska z całą logiką uzasadniania tych działań, drugą zaś jest obserwacja i ocena wdrażania działań w życie.

Monitoring Programu powinien odbywać się co roku, raz na 2 lata będzie przeprowadzana analiza porównawcza stanu wyjściowego i obecnego. Wzorcem dla takiego monitoringu mogą być wskaźniki oceny realizacji planowanych zadań. Wskaźniki te można podzielić na trzy podgrupy:

1. Wskaźniki produktu - opisujące rozmiar podejmowanych przedsięwzięć w ramach danego projektu, na przykład liczba zamkniętych dzikich wysypisk.
2. Wskaźniki rezultatu - związane z bezpośrednimi i natychmiastowymi efektami przedsięwzięcia (projektu). Informują one o zmianach, jakie nastąpiły tuż po wdrożeniu danego przedsięwzięcia. Efekty bezpośrednie mogą być mierzone wartościowo i ilościowo, w tym ilość zutilizowanych odpadów.
3. Wskaźniki oddziaływania - opisujące efekty odległe w czasie lub efekty pośrednie nie ograniczające się do korzyści beneficjentów (korzyści zewnętrzne). Pomiar tego typu efektów pośrednich jest tylko częściowo możliwy na wybranych przykładach, dających się zidentyfikować i zmierzyć. Całość efektów pośrednich może nie być jednoznacznie określona, może być jednak szacowana, np. % zmniejszenia zanieczyszczenia środowiska

Wskaźniki monitorowania projektowanych przedsięwzięć powinny być realne, trafnie dobrane, mierzalne - umożliwiające porównania, wiarygodne i dostępne. Na przykładzie monitorowania działań będzie możliwe tworzenie warsztatu oceny oddziaływania na środowisko. Stworzenie w miarę pełnego indeksu wskaźników monitorowania projektów

PROGRAM OCHRONY ŚRODOWISKA GMINY WIEJSKIEJ KOŁOBRZEG

może stanowić podstawę do określenia monitorowania całego Programu. Powinny być monitorowane bezpośrednie działania, a pośrednio również priorytety. Efekty wdrażania projektowanych przedsięwzięć powinny mieć wpływ na korekty układu priorytetów, opartych na diagnozie stanu istniejącego.

Lista przykładowych wskaźników:

1. liczba zlikwidowanych dzikich wysypisk
2. liczba zmodernizowanych oczyszczalni ścieków
3. liczba nowych przyzgodowych oczyszczalni ścieków
4. % zmniejszenia zanieczyszczenia atmosferycznego
5. % wzrost świadomości ekologicznej dzieci i młodzieży
6. % wzrost świadomości ekologicznej społeczeństwa dorosłego
7. wzrost wielkości terenów chronionych – w ha
8. liczba nowopowstałych gospodarstw ekologicznych
9. liczba nowopowstałych przedsiębiorstw ekologicznych
10. liczba zmodernizowanych kotłowni
11. liczba zmodernizowanych kotłowni z wykorzystaniem odnawialnych źródeł energii
12. wzrost wielkości terenów leśnych – w ha
13. liczba nowopowstałych zbiorników retencyjnych
14. liczba wdrożonych programów rolno -- środowiskowych

By wskaźniki mogły być realne, trafnie dobrane, mierzalne, należy przy ich doborze znać dane wyjściowe.

V. BIBLIOGRAFIA I WYKAZ SKRÓTÓW

1. BIBLIOGRAFIA

1. Bednarek R., Prusunkiewicz Z. *Geografia gleb*, Wyd. Naukowe PWN, Warszawa 1997
2. Bernaciak A., Gaczek W., *Ekonomiczne aspekty ochrony środowiska*, Akademia Ekonomiczna w Poznaniu, Poznań 2002.
3. Błaszyk T., Górski J., *Odpady a problemy zagrożenia i ochrony wód podziemnych*, Państwowa Inspekcja Ochrony Środowiska, Warszawa 1996.
4. Domański T., *Strategiczne planowanie rozwoju gospodarczego Gminy*, Wydawnictwo Hamal Books, Warszawa 1999.
5. *Ekonomiczna wycena środowiska przyrodniczego*, pod red. Andersona G., Śleszyńskiego J., Wyd. Ekonomia i Środowisko, Białystok 1996.
6. *Geografia Polski : środowisko przyrodnicze*, red. nauk. L. Starkel, Wyd. Naukowe PWN, Warszawa 1999
7. Kistowski M., Staszek W., *Poradnik do opracowania gminnego i powiatowego programu zrównoważonego rozwoju i ochrony środowiska*, Gdańsk, Wydaw. DJ, 1999.
8. Kondracki J., *Geografia regionalna Polski*, Wydawnictwo Naukowe PWN, Warszawa 1998.
9. *Narodowy Program Przygotowania do członkostwa w UE*, Rozdział 23 – Ochrona Środowiska; MOŚZNiL, 1999 r.
10. Neuerburg W, Padel S: *Rolnictwo ekologiczne w praktyce*, Stowarzyszenie Ekoland, Warszawa 1994.
11. *Ochrona Środowiska 2001*, GUS, Warszawa 2001
12. *Ochrona środowiska po reformie administracji publicznej*, PROEKO sp. z o.o., Warszawa 1999.

13. Piontek F., tom I, rozdział I *Środowisko przyrodnicze w strategii wzrostu gospodarczego i w rozwoju zrównoważonym*.
14. *Planowanie i wdrażanie polityki ochrony środowiska*, poradnik, Warszawa, 2001.
15. Poskrobko B., *Zarządzanie środowiskiem*, Polskie Wydawnictwo Ekonomiczne, Warszawa, 1998.
16. Poskrobko B: *Sterowanie ekorozwojem tom I i III Regionalne i gospodarcze aspekty ekorozwoju*, Wydawnictwo Politechniki Białostockiej, Białystok, 1998.
17. *Program wykonawczy do II Polityki Ekologicznej Państwa na lata 2002-2010*, Warszawa, listopad 2002.
18. *Przewodnik dostosowania prawa do prawa Unii Europejskiej w dziedzinie ochrony środowiska*, Komisja Wspólnot Europejskich, Warszawa styczeń 1998.
19. Richling A., Solon J., *Ekologia krajobrazu*“, Wyd. 2. Wyd. Nauk. PWN, Warszawa 1996.
20. *Strategia wykorzystania funduszu ISPA jako uzupełnienie instrumentu realizacji polityki ekologicznej państwa*; MOŚZNiL, Warszawa 1999.
21. Szlachta J., *Programowanie rozwoju regionalnego w Unii Europejskiej*, Wydawnictwo naukowe PWN, Warszawa 1999.
22. Śleszyński J., *Ekonomiczne problemy ochrony środowiska*, ARIES, Warszawa 2000.
23. Winpenny J.T., *Wartość środowiska*, Państwowe Wydawnictwo Ekonomiczne, Warszawa 1995.
24. Wojewódzki Inspektorat Ochrony Środowiska w Szczecinie, *Raport o stanie środowiska województwa zachodniopomorskiego*, Szczecin, 1999-2001.
25. Woś A., *Klimat Polski*, Wyd. Naukowe PWN, Warszawa 1999.
26. www.stat.gov.pl
27. Wojewódzki Konserwator Przyrody, strony www,
28. www.parseta.org.pl

2. WYKAZ SKRÓTÓW:

DPS –	Dom Pomocy Społecznej
BOŚ –	Bank Ochrony Środowiska
ISO –	Międzynarodowa Organizacja Normalizacji
ISPA –	Przedakcesyjny Instrument Polityki Strukturalnej
PHARE –	Program Pomocy Polsce w Restrukturyzacji Gospodarki
SAPARD –	Specjalny Program Akcesyjny Rozwoju Rolnictwa i Obszarów Wiejskich
UE –	Unia Europejska
ARiMR –	Agencja Restrukturyzacji i Modernizacji Rolnictwa
WODR –	Wojewódzki Ośrodek Doradztwa Rolniczego
WIOŚ –	Wojewódzki Inspektor Ochrony Środowiska
NFOŚiGW –	Narodowy Fundusz Ochrony Środowiska i Gospodarki Wodnej
WFOŚiGW –	Wojewódzki Fundusz Ochrony Środowiska i Gospodarki Wodnej
PFOŚiGW –	Powiatowy Fundusz Ochrony Środowiska i Gospodarki Wodnej
OSP-	Ochotnicza Straż Pożarna
ERDF-	Europejski Fundusz Rozwoju Regionalnego
ZPORR-	Zintegrowany Program Operacyjny Rozwoju Regionalnego
SIGOP –	Systemu Informatycznego Gospodarki Odpadami