

Wzmacniacz grafiki Alienware

Podręcznik użytkownika

Model regulacji: Z01G
Typ regulacji: Z01G001



Notes, Cautions, and Warnings



UWAGA: A NOTE indicates important information that helps you make better use of your computer.



OSTRZEŻENIE: A CAUTION indicates either potential damage to hardware or loss of data and tells you how to avoid the problem.



PRZESTROGA: A WARNING indicates a potential for property damage, personal injury, or death.

Copyright © 2014 Dell Inc. All rights reserved. This product is protected by U.S. and international copyright and intellectual property laws. Dell™ and the Dell logo are trademarks of Dell Inc. in the United States and/or other jurisdictions. All other marks and names mentioned herein may be trademarks of their respective companies.

Spis treści

Przed przystąpieniem do serwisowania wzmacniacza grafiki	
Alienware.....	5
Przed rozpoczęciem pracy	5
Instrukcje dotyczące bezpieczeństwa.....	5
Zalecane narzędzia.....	6
Po zakończeniu serwisowania wzmacniacza grafiki Alienware.....	7
Widoki.....	8
Widok z przodu.....	8
Widok z tyłu.....	9
Kabel grafiki.....	10
Dane techniczne.....	11
Używanie wzmacniacza grafiki Alienware.....	13
Instalowanie karty graficznej.....	13
Wymontowywanie karty graficznej.....	20
Instalowanie wzmacniacza grafiki Alienware	26
Komputer jest włączony.....	28
Odłączanie wzmacniacza grafiki Alienware.....	30
Inne metody odłączania wzmacniacza grafiki Alienware.....	31
Używanie skrótu klawiaturowego.....	31
Używanie przycisku oddokowania na kablu grafiki.....	31
Ustawienia przycisku oddokowania.....	32
Instalowanie oprogramowania wzmacniacza grafiki Alienware.....	33
Rozwiązywanie problemów.....	34

Uzyskiwanie pomocy i kontakt z firmą Alienware.....	35
Narzędzia pomocy technicznej do samodzielnego wykorzystania.....	35
Kontakt z firmą Alienware.....	35

Przed przystąpieniem do serwisowania wzmacniacza grafiki Alienware



OSTRZEŻENIE: Karty i podzespoły należy trzymać za krawędzie i unikać dotykania wtyków i złączy.



UWAGA: W zależności od zamówionej konfiguracji posiadane urządzenie może wyglądać nieco inaczej niż na ilustracjach w tym dokumencie.

Przed rozpoczęciem pracy

- 1 Odłącz urządzenie i wszystkie podłączone do niego urządzenia od gniazdek elektrycznych.
- 2 Odłącz od urządzenia wszystkie kable, np. telefoniczne, sieciowe itd.
- 3 Odłącz wszystkie urządzenia peryferyjne, np. klawiaturę, mysz, monitor itd.

Instrukcje dotyczące bezpieczeństwa

Aby uchronić urządzenie przed uszkodzeniem i zapewnić sobie bezpieczeństwo, należy przestrzegać następujących zaleceń dotyczących bezpieczeństwa.



PRZESTROGA: Przed przystąpieniem do wykonywania czynności wymagających otwarcia obudowy urządzenia należy zapoznać się z instrukcjami dotyczącymi bezpieczeństwa dostarczonymi z urządzeniem. Dodatkowe zalecenia dotyczące bezpieczeństwa można znaleźć na stronie Regulatory Compliance (Informacje o zgodności z przepisami prawnymi) pod adresem dell.com/regulatory_compliance.



PRZESTROGA: Przed otwarciem obudowy urządzenia lub zdjęciem paneli należy odłączyć wszystkie źródła zasilania. Po zakończeniu pracy należy najpierw zainstalować wszystkie pokrywy i panele oraz wkręcić śruby, a dopiero potem podłączyć zasilanie.



OSTRZEŻENIE: Aby uniknąć uszkodzenia urządzenia, należy pracować na płaskiej i czystej powierzchni.



OSTRZEŻENIE: Karty i podzespoły należy trzymać za krawędzie i unikać dotykania wtyków i złączy.

- △ **OSTRZEŻENIE:** Procedury wymagające otwarcia pokrywy urządzenia i dostępu do wewnętrznych podzespołów powinny być wykonywane tylko przez wykwalifikowanych serwisantów. W instrukcjach dotyczących bezpieczeństwa można znaleźć więcej informacji o niezbędnych środkach ostrożności, pracy z wewnętrznymi podzespołami urządzenia i ochronie przed wylądowaniami elektrostatycznymi.
- △ **OSTRZEŻENIE:** Przed dotknięciem jakiegokolwiek elementu wewnątrz urządzenia należy pozbyć się ładunków elektrostatycznych z ciała, dotykając dowolnej nielakierowanej metalowej powierzchni, np. metalowych elementów z tyłu urządzenia. Podczas pracy należy okresowo dotykać nielakierowanej powierzchni metalowej w celu odprowadzenia ładunków elektrostatycznych, które mogłyby spowodować uszkodzenie wewnętrznych elementów.
- △ **OSTRZEŻENIE:** Przy odłączaniu kabla należy pociągnąć za wtyczkę lub uchwyt, a nie za sam kabel. Niektóre kable mają złącza z zatrzaskami lub nakrętki, które należy otworzyć lub odkręcić przed odłączeniem kabla. Odłączając kable, należy je trzymać w linii prostej, aby uniknąć wygięcia styków w złączach. Podłączając kable, należy zwrócić uwagę na prawidłowe zorientowanie złączy i gniazd.
- △ **OSTRZEŻENIE:** Kabel sieciowy należy odłączyć najpierw od urządzenia, a następnie od urządzenia sieciowego.

Zalecane narzędzia

Procedury przedstawione w tym dokumencie mogą wymagać użycia następujących narzędzi:

- Wkrętak krzyżakowy

Po zakończeniu serwisowania wzmacniacza grafiki Alienware



OSTRZEŻENIE: Pozostawienie nieużywanych lub nieprzykręconych śrub wewnątrz urządzenia może poważnie uszkodzić urządzenie.

- 1 Przykręć wszystkie śruby i sprawdź, czy żadne nieużywane śruby nie pozostały wewnątrz urządzenia.
- 2 Podłącz do urządzenia wszelkie urządzenia zewnętrzne, peryferyjne i kable odłączone przed przystąpieniem do pracy.
- 3 Zainstaluj karty pamięci, dyski i wszelkie inne elementy wymontowane przed przystąpieniem do pracy.
- 4 Podłącz urządzenie i wszystkie urządzenia peryferyjne do gniazdek elektrycznych.
- 5 Włącz urządzenie.

Widoki

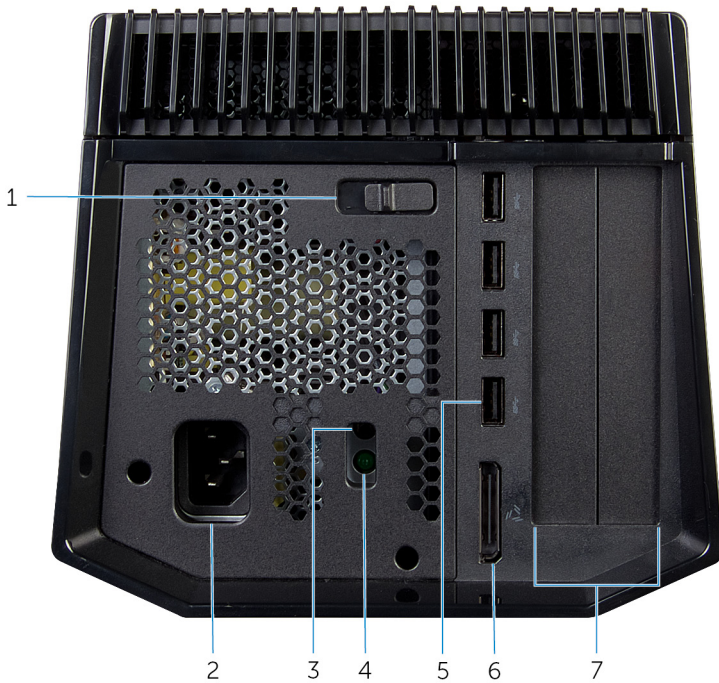
W tym rozdziale przedstawiono funkcje wzmacniacza grafiki Alienware.

Widok z przodu



- 1 2
- 1 Lampka AlienHead/statusu dokowania 2 Znacznik serwisowy i etykieta
znamionowa

Widok z tyłu



- | | | | |
|---|--------------------------------|---|-------------------------|
| 1 | Zwalniacz zatrzasku | 2 | Gniazdo zasilacza |
| 3 | Przycisk diagnostyki zasilania | 4 | Lampka stanu zasilania |
| 5 | Porty USB 3.0 (4) | 6 | Zewnętrzny port grafiki |
| 7 | Gniazdo karty graficznej | | |

Kabel grafiki



1 Zaciski (2)

2 Przycisk oddokowania

3 Lampka stanu dokowania

4 Kabel grafiki

Dane techniczne

Wymiary i masa

Szerokość	138 mm (5,43")
Wysokość	150 mm (5,90")
Długość	375 mm (14,76")

Porty i złącza

Zewnętrzne:

USB	Porty USB 3.0 (4)
Grafika	Jeden zewnętrzny port grafiki

Wewnętrzne:

Karta graficzna	Gniazdo karty graficznej
-----------------	--------------------------

Środowisko pracy urządzenia

Cecha	Specyfikacje
-------	--------------

Zakres temperatur:

Podczas pracy	0°C do 40°C (32°F do 104°F)
Podczas przechowywania	-40 °C do 65°C (-40 °F do 149°F)

Wilgotność względna (maksymalna):

Podczas pracy	10% do 90% (bez kondensacji)
Podczas przechowywania	0% do 95% (bez kondensacji)

Wibracje (maksymalne):

Podczas pracy	0,66 GRMS
Podczas przechowywania	1,30 GRMS

Udar (maksymalny):

Podczas pracy	110 G
Podczas przechowywania	160 G

Środowisko pracy urządzenia


Cecha**Specyfikacje**


Wysokość n.p.m.:

Podczas pracy	-15,20 m do 3048 m (-50 stóp do 10 000 stóp)
Podczas przechowywania	-15,20 m do 10 668 m (-50 stóp do 35 000 stóp)
Poziom zanieczyszczeń w powietrzu	G1 wg standardu ISA-S71.04-1985

Używanie wzmacniacza grafiki Alienware

W tej sekcji przedstawiono procedurę instalowania i wymontowywania karty graficznej.

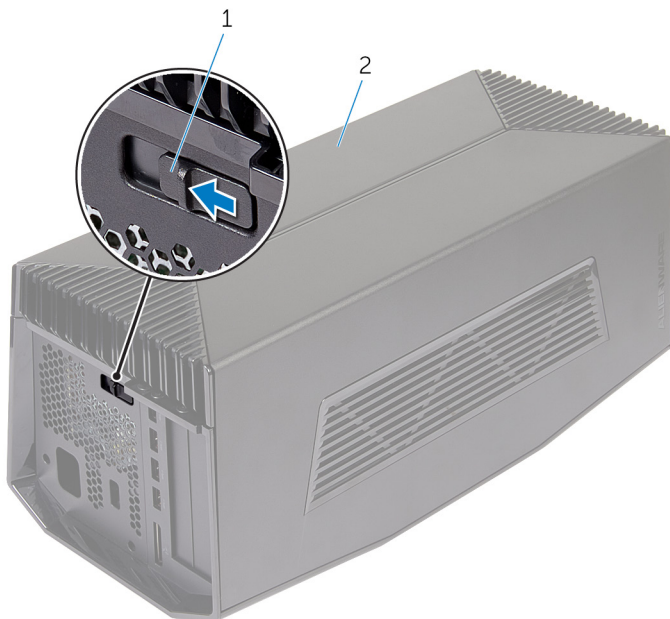
 **PRZESTROGA:** Przed przystąpieniem do serwisowania urządzenia należy odłączyć wszystkie kable.

 **OSTRZEŻENIE:** Z komponentami należy obchodzić się ostrożnie. Kartę graficzną należy trzymać za krawędzie.

Instalowanie karty graficznej

 **UWAGA:** Kartę graficzną należy nabyć osobno.

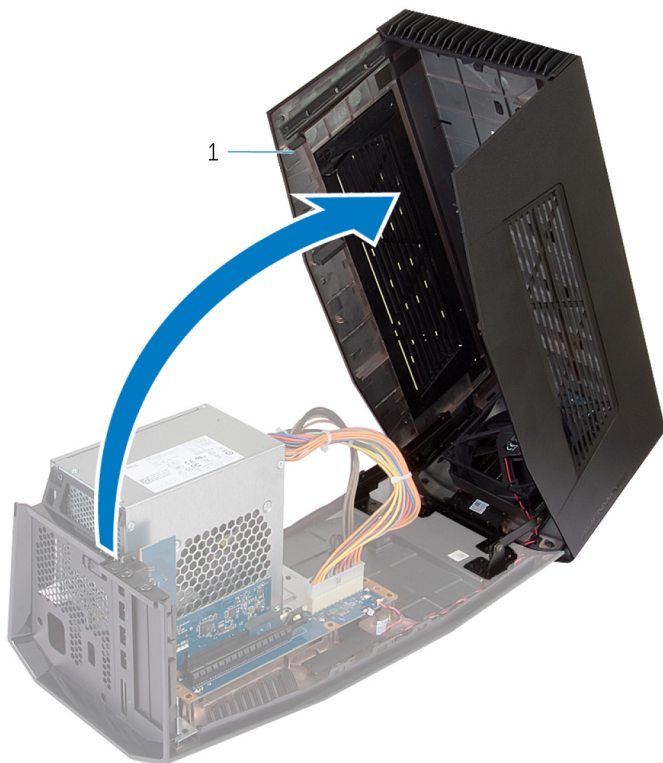
- 1 Przesuń zwalnicznik zatrzasku, aby zwolnić pokrywę.



1 zwalnicznik zatrzasku


2 pokrywa

- 2 Unieś pokrywę i odchyl ją tak daleko, jak to możliwe.

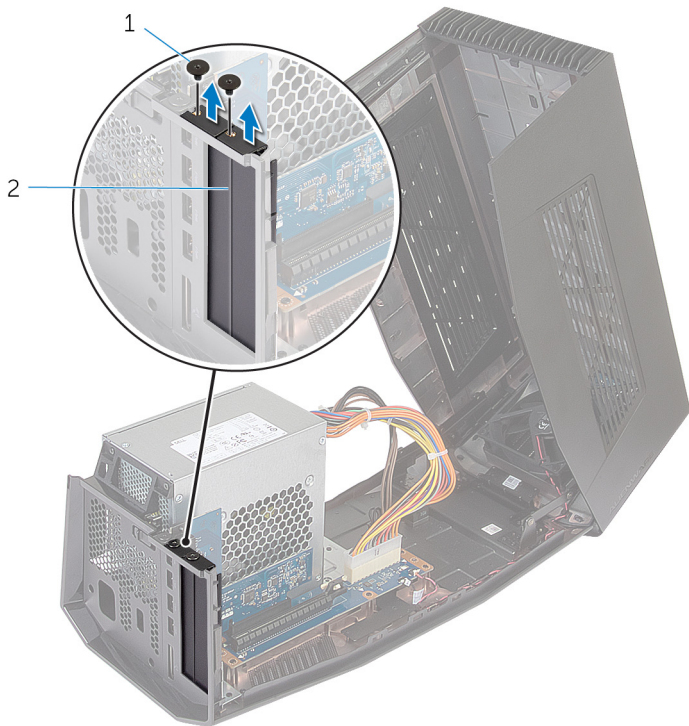


1 pokrywa

- 3 Wykręć śruby mocujące zaślepki karty graficznej do ramy montażowej.

 **UWAGA:** Jeśli instalujesz kartę graficzną o pojedynczej szerokości, wymontuj tylko jedną zaślepkę.

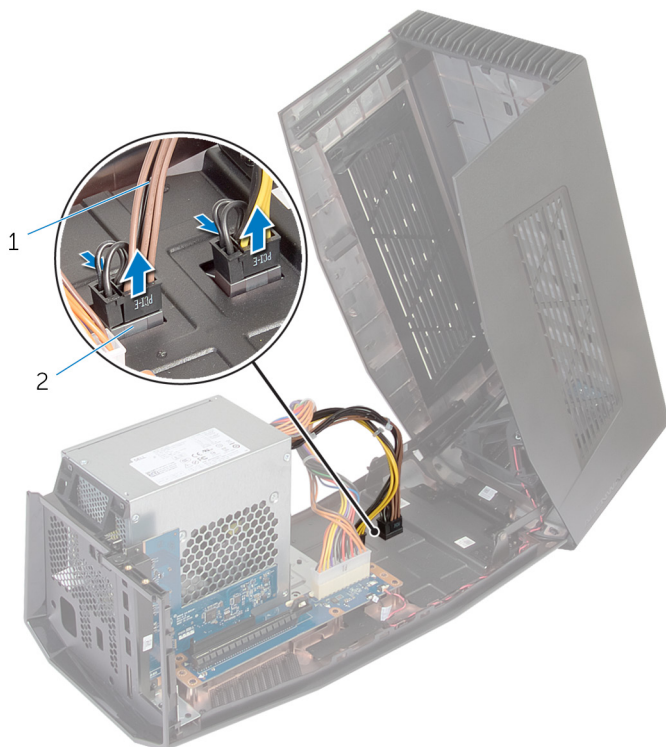
4 Wyjmij zaślepki karty graficznej z ramy montażowej.



1 śruby (2)

2 zaślepki karty graficznej (2)

- 5 Odłącz kable zasilania od gniazd w urządzeniu.

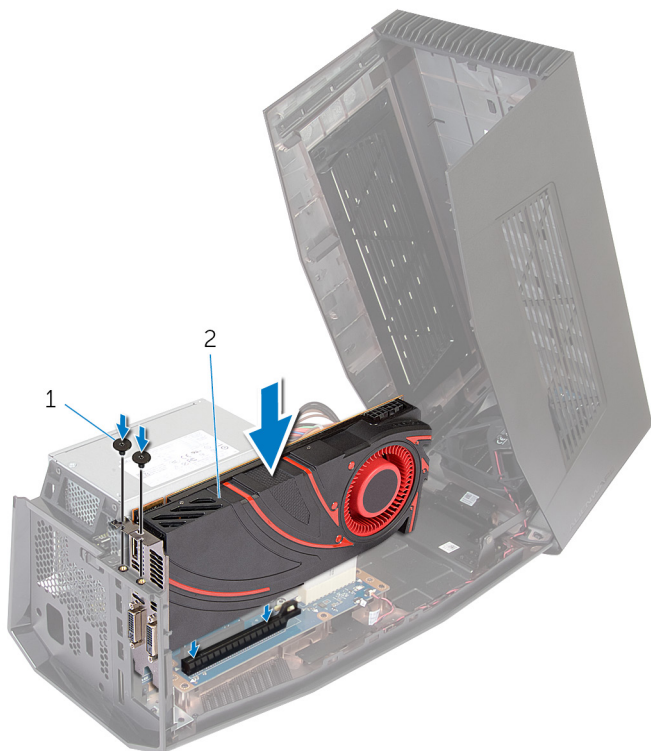


1 kable zasilania (2)

2 gniazda (2)

- 6 Dopasuj złącze karty graficznej do gniazda na płycie systemowej i dociśnij kartę, aby ją zamocować.


7 Wkręć śruby mocujące kartę graficzną do ramy montażowej.

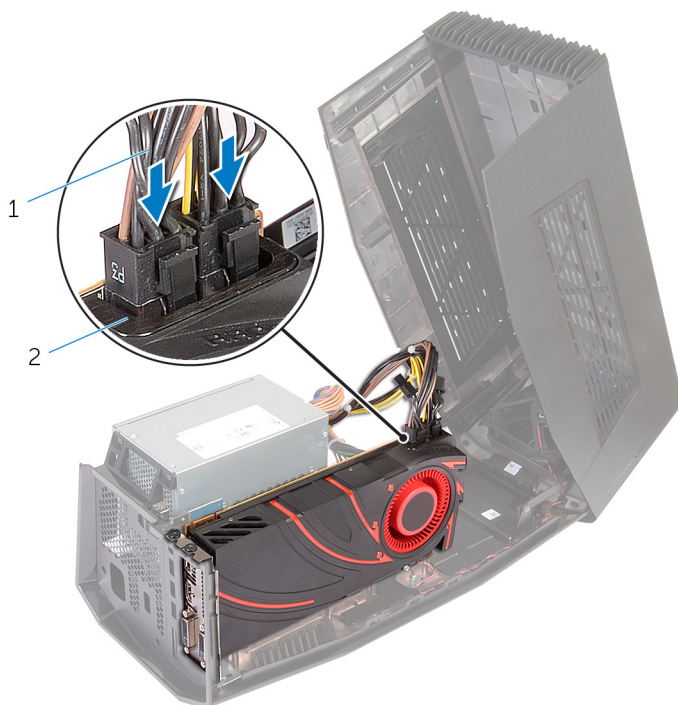


1 śruby (2)

2 karta graficzna

8 Podłącz kable zasilania do gniazd na karcie graficznej.

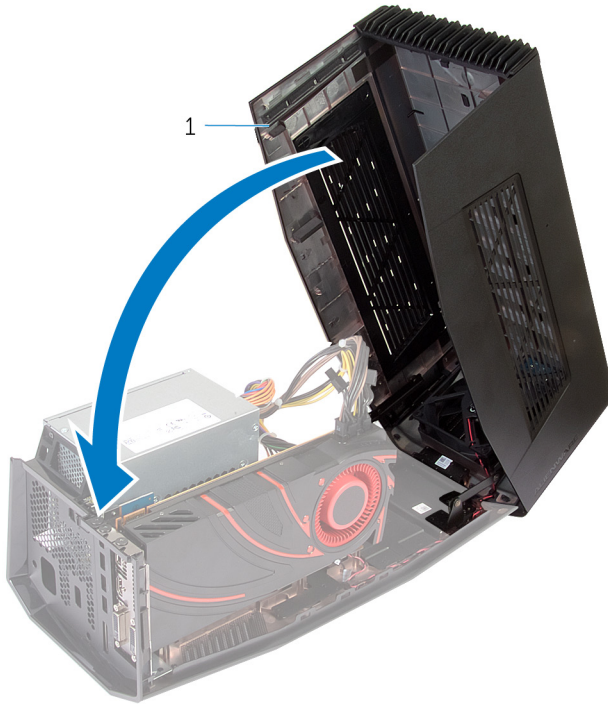
 **UWAGA:** Umieszczenie gniazd kabli zasilania na posiadanej karcie graficznej może być inne.



1 kable zasilania (2)

2 gniazda kabli zasilania (2)

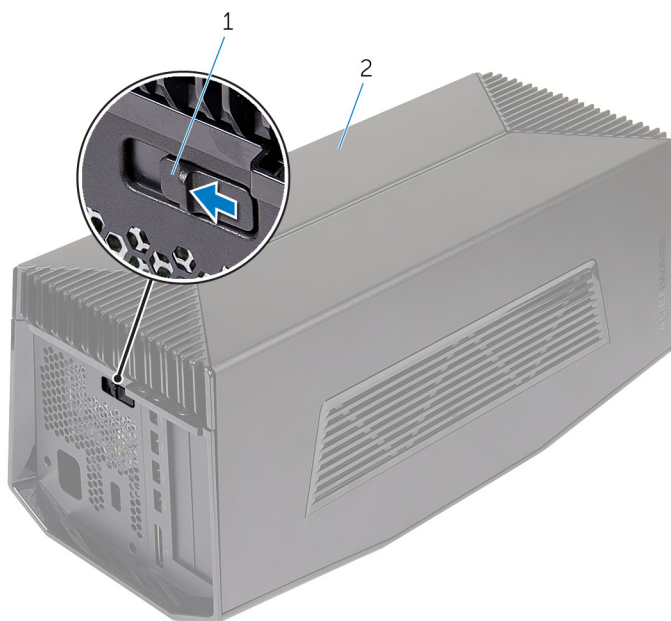
9 Zamknij pokrywę i dociśnij ją, aby ją zamocować.



1 pokrywa

Wymontowywanie karty graficznej

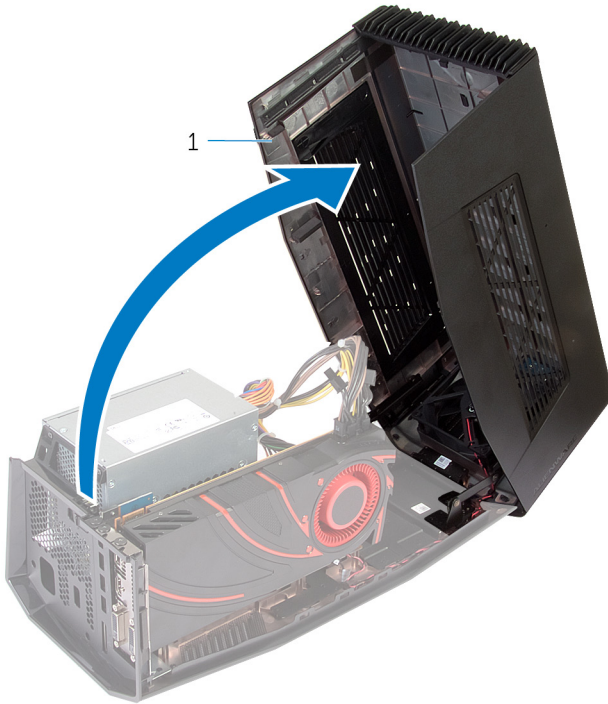
- 1 Przesuń zwalniacz zatrzasku, aby zwolnić pokrywę.



1 zwalniacz zatrzasku

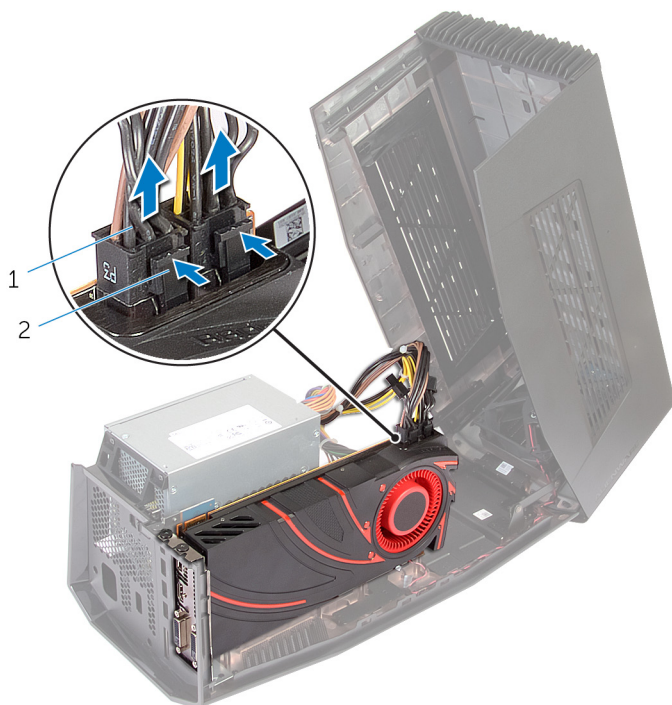
2 pokrywa

- 2 Unieś pokrywę i odchyl ją tak daleko, jak to możliwe.



1 pokrywa

- 3** Naciśnij zaczepy i odłącz kable zasilania od karty graficznej.

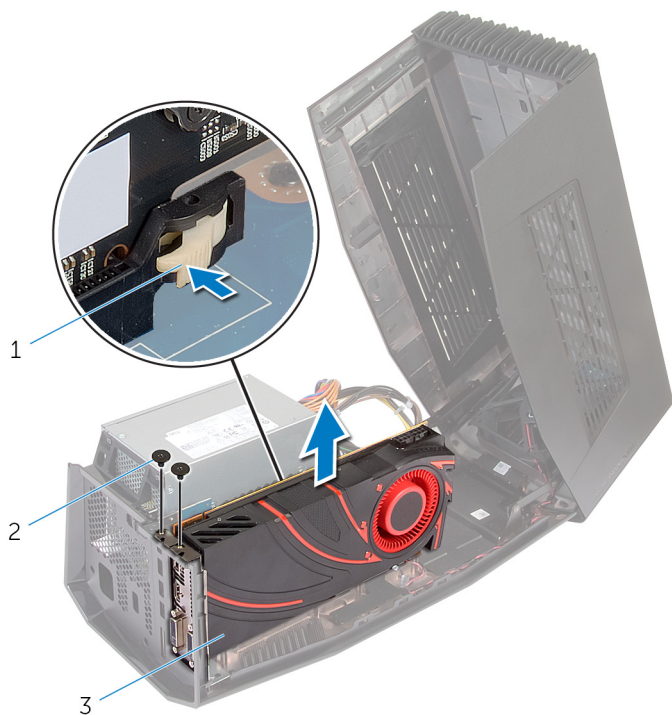


1 kable zasilania (2)

2 zaczepy (2)

- 4** Wykręć śruby mocujące kartę graficzną do ramy montażowej.
5 Naciśnij zatrzask, aby uwolnić kartę graficzną z gniazda na płycie systemowej.

- 6 Wymij kartę graficzną z ramy montażowej.



1 zwalniacz zatrzasku

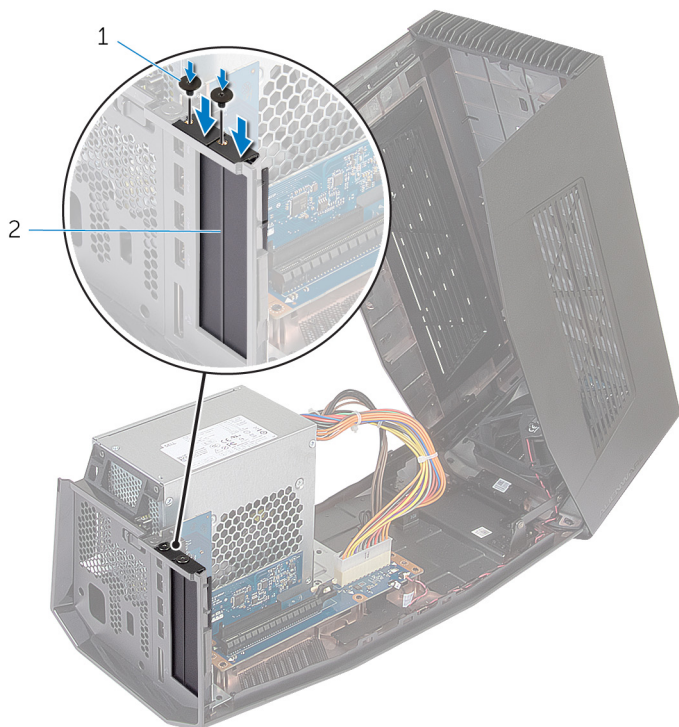
2 śruby (2)

3 karta graficzna

- 7 Włóż zaślepki karty graficznej do gniazd na karcie graficznej.

- 8 Wkręć śruby mocujące zaślepki karty graficznej do ramy montażowej.

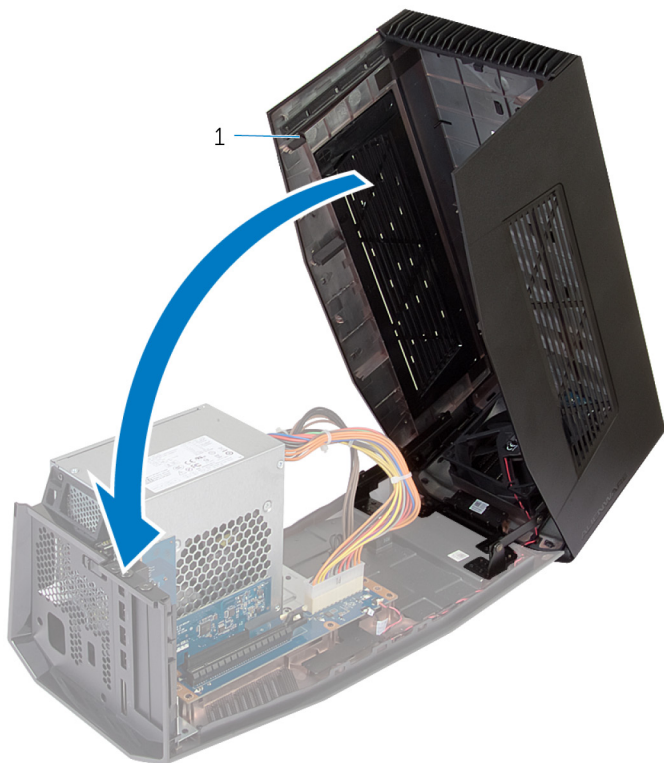
9 Podłącz kable zasilania od gniazd w urządzeniu.



1 śruby (2)

2 zaślepki karty graficznej

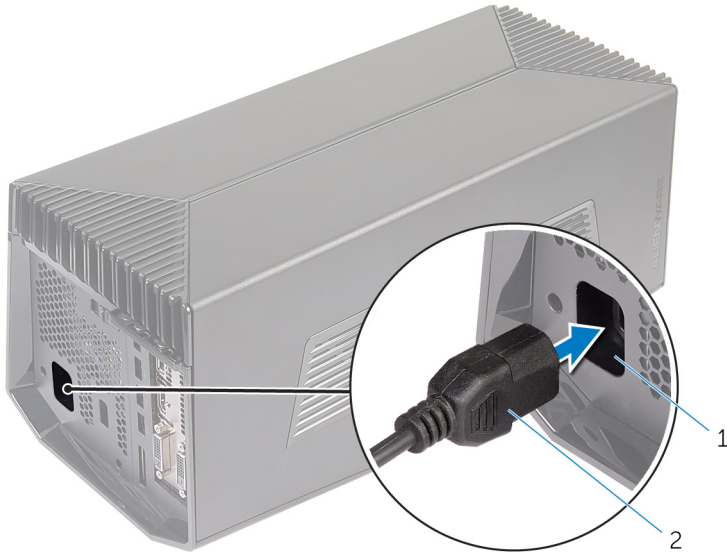
10 Zamknij pokrywę i dociśnij ją, aby ją zamocować.



1 pokrywa


Instalowanie wzmacniacza grafiki Alienware

- 1 Zainstaluj kartę graficzną. Zobacz „[Instalowanie karty graficznej](#)”.
- 2 Podłącz kabel zasilania do gniazda zasilania we wzmacniaczu grafiki Alienware.

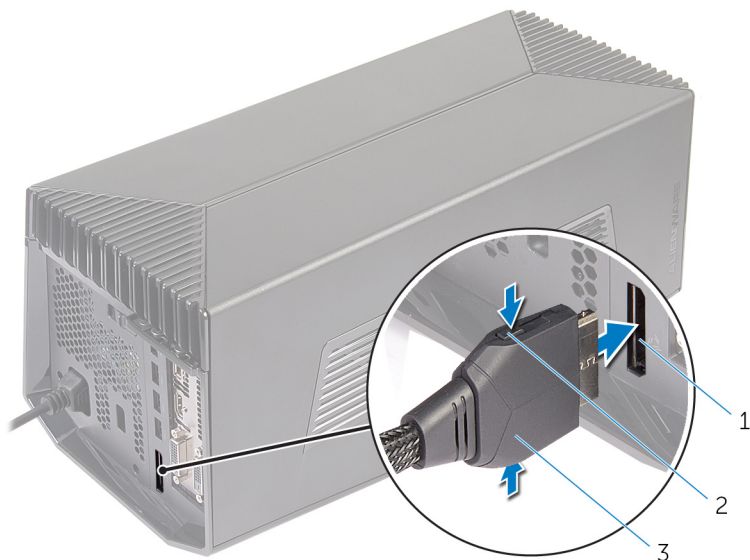


1 gniazdo zasilacza

2 kabel zasilania

- 3  **UWAGA:** Producent zaleca wyłączenie komputera i podłączenie wzmacniacza grafiki Alienware do komputera kablem, a następnie włączenie komputera i zadokowanie wzmacniacza grafiki.


Naciśnij zaciski i podłącz jedną końcówkę kabla grafiki do zewnętrznego portu grafiki we wzmacniaczu grafiki Alienware.



1 zewnętrzny port grafiki

2 zaciski (2)

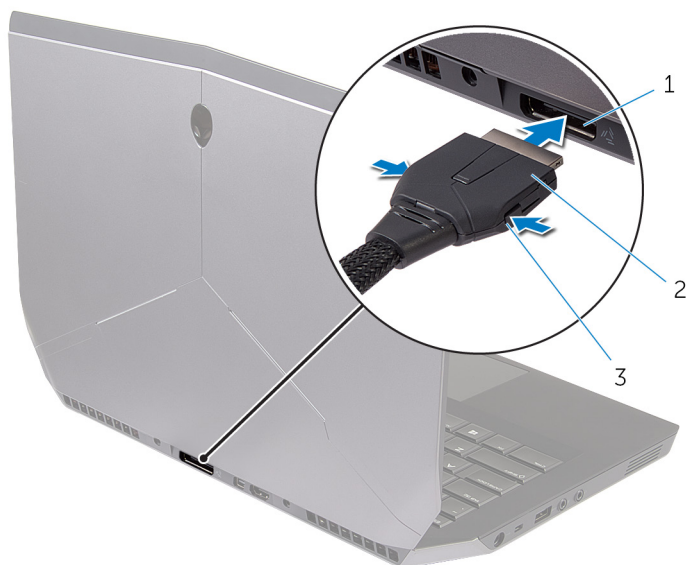
3 kabel grafiki

- 4  **UWAGA:** Przed podłączeniem kabla grafiki należy wyłączyć komputer.

Naciśnij zaciski i podłącz drugą końcówkę kabla grafiki do zewnętrznego portu grafiki w komputerze.

Lampka na kablu grafiki zaświeci, sygnalizując, że wzmacniacz grafiki Alienware jest podłączony i gotowy do pracy.

-  **UWAGA:** W razie potrzeby podłącz wyświetlacz do wzmacniacza grafiki Alienware.



1 zewnętrzny port grafiki

2 kabel grafiki

3 zaciski

Komputer jest włączony

- 1 Zapisz i zamknij wszystkie otwarte pliki, a także zamknij wszystkie otwarte aplikacje.

- 2 Podłącz kabel wzmacniacza grafiki Alienware do zewnętrznego portu grafiki w komputerze.



UWAGA: Umieszczenie zewnętrznego portu grafiki można sprawdzić w dokumentacji dostarczonej z komputerem.

Logo AlienHead na wzmacniaczu grafiki Alienware zaświeci, a na komputerze pojawi się okno dialogowe z monitem o ponowne uruchomienie komputera.



UWAGA: Lampka AlienHead/stanu dokowania nie zaświeci, jeśli kabel grafiki jest podłączany po raz pierwszy. Lampkę stanu dokowania można włączyć za pomocą funkcji AlienFX w programie Alienware Command Center.

- 3 Kliknij przycisk **Tak**, aby uruchomić ponownie komputer.



UWAGA: Lampka na kablu grafiki zaświeci po ponownym uruchomieniu komputera.

Odlączenie wzmacniacza grafiki Alienware

△ OSTRZEŻENIE: Nie należy odłączać kabla grafiki do czasu, kiedy komputer się wyłączy, a lampka na kablu grafiki zgaśnie.

- 1 Zapisz i zamknij wszystkie otwarte pliki, a także zamknij wszystkie otwarte aplikacje.
- 2 Wyłącz komputer.

△ OSTRZEŻENIE: Nie należy odłączać kabla grafiki do czasu, kiedy komputer się wyłączy, a lampka na kablu grafiki zgaśnie.

- 3 Kiedy lampka na kablu grafiki zgaśnie, naciśnij zaciski, aby odłączyć kabel grafiki od zewnętrznego portu grafiki w komputerze.

✍ UWAGA: Przed odłączeniem kabla grafiki należy wyłączyć komputer.



1 zewnętrzny port grafiki

2 kabel grafiki

Inne metody odłączania wzmacniacza grafiki Alienware



OSTRZEŻENIE: Nie należy odłączać kabla grafiki do czasu, kiedy komputer się wyłączy, a lampka na kablu grafiki zgaśnie.

Używanie skrótu klawiaturowego

- 1 Zapisz i zamknij wszystkie otwarte pliki, a także zamknij wszystkie otwarte aplikacje.
- 2 Naciśnij klawisze Fn+F1 na klawiaturze komputera.
- 3 Zostanie wyświetlone okno dialogowe z opcją zamknięcia lub ponownego uruchomienia komputera. Wybierz polecenie **ZAMKNIJ**.



OSTRZEŻENIE: Nie należy odłączać kabla grafiki do czasu, kiedy komputer się wyłączy, a lampka na kablu grafiki zgaśnie.

- 4 Kiedy lampka na kablu grafiki zgaśnie, naciśnij zaciski, aby odłączyć kabel grafiki od komputera.

Używanie przycisku oddokowania na kablu grafiki

- 1 Zapisz i zamknij wszystkie otwarte pliki, a także zamknij wszystkie otwarte aplikacje.
- 2 Naciśnij przycisk oddokowania na kablu grafiki. Umieszczenie przycisku oddokowania jest wskazane w sekcji „[Kabel grafiki](#)”.



UWAGA: W zależności od tego jak skonfigurowano przycisk oddokowania, komputer zostanie uruchomiony ponownie lub wyłączony albo zostanie wyświetlony monit o ponowne uruchomienie lub wyłączenie komputera. Aby uzyskać więcej informacji, zobacz „[Ustawienia przycisku oddokowania](#)”.



OSTRZEŻENIE: Nie należy odłączać kabla grafiki do czasu, kiedy komputer się wyłączy, a lampka na kablu grafiki zgaśnie.

- 3 Kiedy lampka na kablu grafiki zgaśnie, naciśnij zaciski, aby odłączyć kabel grafiki od komputera.

Ustawienia przycisku oddokowania

W tej sekcji przedstawiono procedurę konfigurowania zachowania komputera po naciśnięciu przycisku oddokowania na kablu grafiki.

1 Uruchom program **AlienAdrenaline**.

Windows 8,1:

- a) Na ekranie **Start** przejdź do sekcji **Aplikacje** i kliknij kafelek **Alienware Command Center**.
- b) W oknie programu Alienware Command Center kliknij pozycję **AlienAdrenaline**.

Windows 7:

Kliknij kolejno **Start** → **Wszystkie programy** → **Alienware** → **Command Center** → **AlienAdrenaline**.

2 W oknie programu AlienAdrenaline kliknij kolejno **Graphics Amplifier (Wzmacniacz grafiki)** → **Undock Button**(Przycisk oddokowania).





UWAGA: Przed naciśnięciem przycisku oddokowania na kablu grafiki należy zapisać i zamknąć wszystkie otwarte pliki oraz zakończyć wszystkie otwarte aplikacje.

3 Użyj następujących opcji, aby określić zachowanie komputera po naciśnięciu przycisku oddokowania na kablu grafiki:


- **Always Prompt Options** (Zawsze monituj o opcje) - zostanie wyświetlone okno dialogowe z monitem o wyłączenie lub ponowne uruchomienie komputera.
- **Restart** (Uruchom ponownie) - komputer zostanie uruchomiony ponownie.
- **Shutdown** (Zamknij) - komputer zostanie wyłączony.

Instalowanie oprogramowania wzmacniacza grafiki Alienware


 **UWAGA:** Oprogramowanie wzmacniacza grafiki Alienware jest już zainstalowane na komputerze. Oprogramowanie to jest osobną aplikacją i nie stanowi składnika programu Alienware Command Center.

 **UWAGA:** Jeśli na komputerze nie ma zainstalowanego oprogramowania wzmacniacza grafiki Alienware lub programu Alienware Command Center, oprogramowanie to można pobrać i zainstalować na stronie internetowej pomocy technicznej.

Wykonaj następujące czynności, aby pobrać i zainstalować oprogramowanie wzmacniacza grafiki Alienware:

- 1 Włącz komputer.
- 2 Przejdź do strony internetowej **dell.com/support**.
- 3 Jeśli masz znacznik serwisowy swojego komputera, wpisz go i kliknij przycisk **Submit** (Prześlij). Jeśli nie masz znacznika serwisowego, kliknij pozycję **Detect My Product** (Wykryj mój produkt), aby zezwolić na automatyczne wykrycie znacznika serwisowego.
 **UWAGA:** Jeśli próba automatycznego wykrycia znacznika serwisowego nie powiedzie się, wybierz posiadany produkt z listy kategorii.
- 4 Kliknij pozycję **Drivers and downloads** (Sterowniki i pliki do pobrania).
- 5 Z menu rozwijanego **Operating System** (System operacyjny) wybierz system operacyjny zainstalowany na komputerze.
- 6 Z menu rozwijanego **Category** (Kategoria) wybierz opcję **Application** (Aplikacja). Zostanie wyświetlona lista aplikacji dostępnych do pobrania.
- 7 Kliknij przycisk **Download File** (Pobierz plik) obok aplikacji **Command Center X.X for Notebooks**.
- 8 Po zakończeniu pobierania przejdź do folderu, w którym plik został zapisany.
- 9 Kliknij dwukrotnie ikonę pliku i postępuj zgodnie z instrukcjami wyświetlanymi na ekranie.

Rozwiązywanie problemów

Problem	Rozwiązanie
Nie wykryto karty graficznej	<p>Pobierz i zainstaluj najnowszy sterownik karty graficznej zainstalowanej we wzmacniaczu grafiki Alienware. Aby uzyskać więcej informacji, zapoznaj się z dokumentacją karty graficznej.</p> <p> UWAGA: Kartę graficzną należy nabyć osobno.</p>
Kiedy jest używana dwurdzeniowa karta graficzna, porty grafiki i wyświetlacza w komputerze są wyłączone	<p>Wyjście będzie generowane wyłącznie ze wzmacniaczu grafiki Alienware. Jest to prawidłowe działanie urządzenia.</p>

Uzyskiwanie pomocy i kontakt z firmą Alienware

Narzędzia pomocy technicznej do samodzielnego wykorzystania

Aby uzyskać informacje i pomoc dotyczącą korzystania z produktów i usług firmy Alienware, można skorzystać z następujących zasobów internetowych:

Dostępne informacje	Opcje pomocy technicznej do samodzielnego wykorzystania
Korzystanie z pomocy systemu Windows	Windows 8.1 — Otwórz panel Wyszukiwanie, wpisz <i>Pomoc i obsługa techniczna</i> w polu wyszukiwania i naciśnij klawisz <i>Enter</i> . Windows 7 — Kliknij kolejno Start → Pomoc i obsługa techniczna .
Informacje o produktach i usługach firmy Alienware	Zobacz alienware.com .
Informacje o rozwiązywaniu problemów, podręczniki, instrukcje konfiguracji, dane techniczne produktów, blogi pomocy technicznej, sterowniki, aktualizacje oprogramowania itd.	Zobacz alienware.com/gamingservices/ .
Filmy wideo przedstawiające instrukcje serwisowania komputera	Zobacz youtube.com/Alienwareservices

Kontakt z firmą Alienware

Jeśli chcesz skontaktować się z działem sprzedaży, pomocy technicznej lub obsługi klienta firmy Alienware, zobacz Alienware.com.



UWAGA: Dostępność usług różni się w zależności od produktu i kraju, a niektóre z nich mogą być niedostępne w Twoim regionie.



UWAGA: W przypadku braku aktywnego połączenia z Internetem informacje kontaktowe można znaleźć na fakturze, w dokumencie dostawy, na rachunku lub w katalogu produktów firmy Dell.



UWAGA: W Stanach Zjednoczonych pomoc dotyczącą komputera Alienware można uzyskać pod numerem telefonu 1-800-ALIENWARE.