



広報かめだ

2003(平成15年)

JANUARY

1/15

No.755

■ 主な内容

- 亀田駅西土地区画整理事業が動き出します2
- まちからのお知らせ4
- お早めに確定申告5
- 第3回新潟地域合併問題協議会が開催されました6
- 町議会・12月定例会8
- 告知板12

* 広報かめだは資源保護のため再生紙を使用しています。



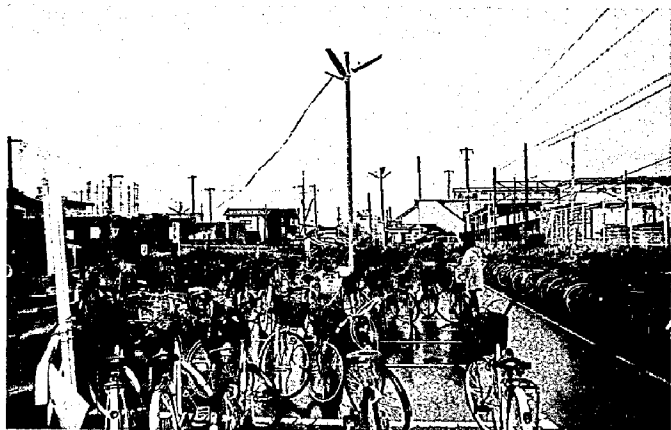
移動しやすい歩行空間を確保します

—県道亀田停車場線—
現在、県道亀田停車場線は、亀田駅から亀田郵便局前の交差点までの間、幅員約9m、また、この路線に付随する亀田駅西駅前広場の面積は約680㎡と狭小であり、路線バス等の進入は困難です。このため幅員21m、駅前広場約3,680㎡を整備し、駅前広場内にバス停留所およびタクシープールの設置等を検討しています。

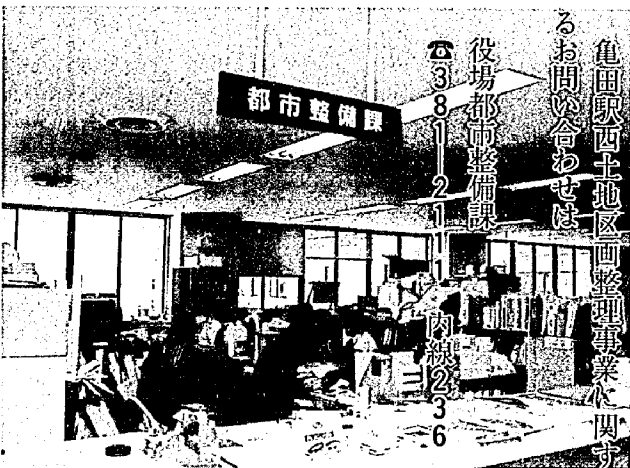
—地区内区画道路—
地区内の区画道路は、幅員4m未満が多く、地区全体として道路網の体系化が十分ではありません。そこで区画道路については幅員6mで再配置するとともに、金助堀排水路上部を緑道（歩行者専用道路）として整備することにより、安全性・利便性の向上を図ります。
また、このことと合わせ地区内の宅地についても、減歩（公共用地として一部提供していただく）された後、それぞれの土地に再配置します。

また、当該路線は「高齢者・身体障害者に優しく、雪に強い歩行空間ネットワークの形成」を基本方針として平成14年2月に策定された、「かめだまち移動円滑化基本構想」において、特定経路として位置づけられており、バリアフリーに配慮した整備を行う方針です。

—自転車駐輪場—
亀田駅西地区内に現在約1,000台の駐輪場がありますが、すでに飽和状態であるうえ、今後さらなる駐輪台数の増加が見込まれます。このため、亀田駅西駅前広場を挟んで新湯方に約800台、新津方には3階建ての公益施設を建築し、1、2階部分に約1,200台の自転車駐輪場を設置することにより、駅西側合計で約2,000台の自転車駐輪場を整備する計画です。



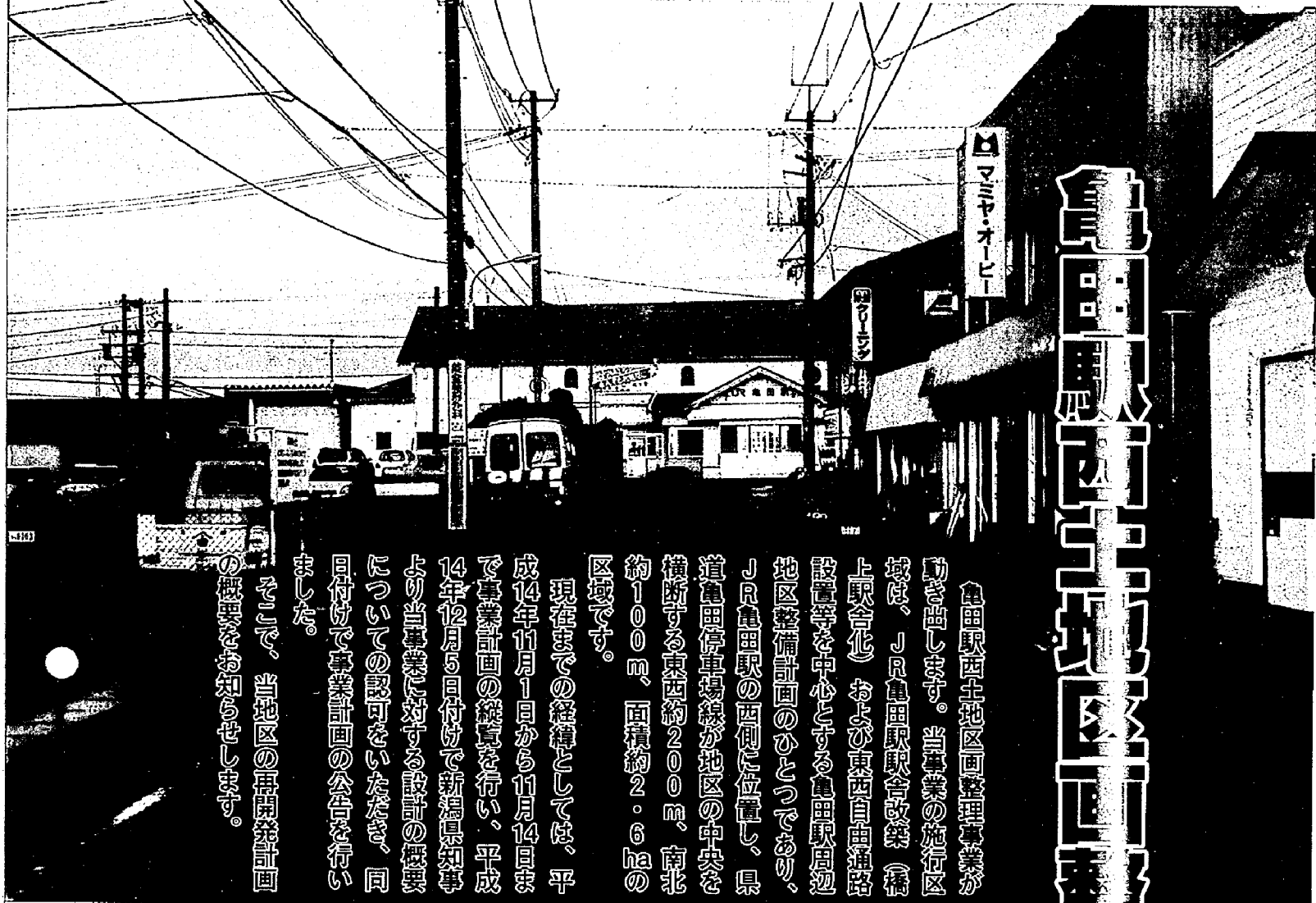
余裕のある駐輪場の整備を行います



亀田駅西土地区画整備事業に関するお問い合わせは、役場都市整備課 電話3811211 内線236

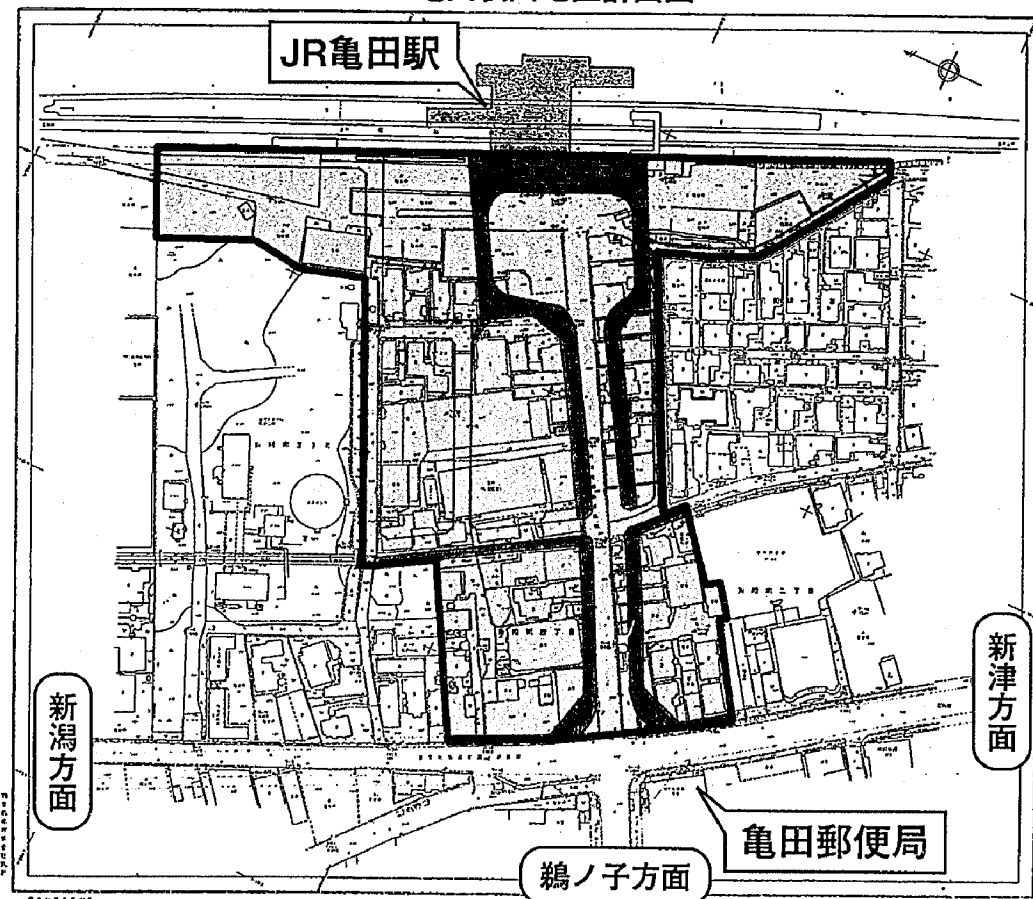
—これからの事業予定—
平成14年度から物件移転補償、仮換地指定および駅舎改築工事（仮駅舎建築工事含む）、東西自由通路設置工事に入る予定であり、平成22年度末の事業完了を目指し作業を進めていきます。

また、公益施設3階部分は駅舎改築に伴い設置される東西自由通路と連絡通路で結び、役場出張所および公民館施設を設置する計画です。



亀田駅西土地区画整備事業が動き出します。当事業の施行区域は、JR亀田駅駅舎改築（橋上駅舎化）および東西自由通路設置等を中心とする亀田駅周辺地区整備計画の中心であり、JR亀田駅の西側に位置し、県道亀田停車場線が地区の中央を横断する東西約200m、南北約100m、面積約2.6haの区域です。
現在までの経緯としては、平成14年11月1日から11月14日まで事業計画の検討を行い、平成14年12月5日付けで新潟県知事より当事業に対する設計の概要についての認可をいただき、同日付けで事業計画の公告を行いました。
そこで、当地区の再開発計画の概要をお知らせします。

亀田駅西地区計画図



亀田駅西土地区画整備事業が動き出します

まちからののお知らせ

亀田町役場 381-2111

役場各課からの情報をお知らせします

お知らせ

介護者のつどいのご案内

・日頃の介護で悩みはありませんか？
 ・介護方法が分からず、困っていませんか？
 ・いつもストレスを感じていませんか？

介護者のつどいに参加してみよう！
 ※同じ介護者同士が悩みや苦労を話し合う場です。
 ※毎月1回開催しています。
 ※町外にお住まいの親を介護されている方や、今は介護

されていない方でも歓迎します。
 平成14年度はすでに調理実習、菜の勉強会、足腰のびのび体操、痴呆の映画鑑賞、施設見学、忘年会などを実施しました。

今後の開催予定は下記のとおりです。お気軽にご参加ください。



開催期日	時間	会場	内容
1月24日(金)	午後1時～3時	公民館	自由交流
2月13日(木)	午前9時30分～ 午後3時30分	津川町	日帰り温泉旅行
3月18日(火)	午後1時～3時	公民館	自由交流

福祉健康課 内線146

お早めに確定申告

還付申告はお早めに

次のような方は、還付を受けるための確定申告書を提出することができます。
 一 給与所得や退職所得がある方で、雑損控除、医療費控除、寄付金控除、住宅借入金等特別控除などを受け取ることができる方
 二 給与所得者で年の途中で退職し、その後就職しなかったため年末調整を受けなかった方
 三 予定納税をしたが、その後確定申告の必要がなくなった方
 平成14年分の還付申告はすでに受け付けています。郵送または、窓口でお早めに提出してください。

なお、還付金の支払いには、1ヵ月～2ヵ月程度の期間がかかります。
<http://www.nta.go.jp>

自書申告にご協力を

昨年確定申告書が新しくなり、文字や記入欄が大きくなるなど、見やすく、わかりやすくなりました。
 所得税は、ご自分の所得に対して課税されるものですが、ご自分で作成し、郵送などにより提出をお願いします。

ご自分で確定申告書を作成する際には、「所得税の確定申告の手引き」を参考にしてください。記載例に基づいて記入していきますと、所得や税額の計算が簡単にできるようになっています。

また、ホームページを開設し、確定申告に関する各種情報を提供しております。ぜひご利用ください。
 国税庁ホームページ

■問い合わせ
 新潟税務署
 ☎229-2151(代)

納税証明書を請求される方へ

◆納税証明書を請求する際には、次の書類等が必要になります。
 一 納税証明書交付請求書(税務署に用意してあります)
 二 手数料の金額に相当する収入印紙
 三 運転免許証などご本人であることを確認できる書類および印鑑
 四 代理人の方が来署される場合には、①ご本人からの委任状②代理人本人であることが確認できる書類③代理人の方の印鑑

◆納税証明書交付請求書は、国税庁のホームページに掲載しておりますので、これを印刷し、そのまま税務署に提出することができます。

申告相談会場は「新潟県商工会館」

新潟税務署では、本年も新潟県商工会館において、確定申告の受付・相談を行います。

会場・対象者	期間・受付時間	案内図
◆新潟県商工会館 案内図を参照してください。	2月3日(月)～3月17日(月) 午前9時～11時 午後1時～3時30分	
◆所得税・贈与税の相談 譲渡所得や贈与税の相談も受け付けます。	2月14日(金)までは還付申告のみ受け付けます。	

- ※1 本年は、譲渡所得や贈与税の申告相談は新潟税務署会場に変えて、新潟県商工会館で実施します。
 2 土・日曜、祝日は実施していません。
 3 受付時間は都合により変更となる場合があります。
 4 正午から午後1時までには昼休み時間です。ご協力をお願いします。
 5 無料駐車場を熊谷組新光グラウンド内に設置しますので、ご利用ください。

なわとびチャンピオン大会

町民体育課 ☎381-1222

寒い冬は室内に閉じこもり、運動不足になりがちです。なわとびチャンピオン大会を目指して思いきり体を動かし、運動不足を解消して、心身をリフレッシュさせませんか？
 大会種目は個人で時間を競う競技と、グループで跳び回数を競う長なわとび2種目。
 お父さん、お母さんも一度チャレンジしてみませんか？

■日時 2月2日(日)
 《長なわとびの部》
 午前8時15分～
 午前8時45分まで受付

《個人なわとびの部》
 午前8時15分～10時まで受付
 ■会場 亀田町総合体育館
 メインアリーナ

■参加資格 亀田町在住または在勤の方
 ■クラス(個人なわとび)
 ・幼児
 ・小学生低学年(1～3年生)
 ・小学生高学年(4～6年生)
 ・一般女子(中学生以上)
 ・一般男子(中学生以上)



■競技方法
 《長なわとびの部》
 小学生以上の方14名以内(まわす人2人、跳ぶ人10人、補欠2人まで)でチームを編成し、2回のトライアルで合計何回跳んだかを競います。(10mのトビナワを用意してありますが、持ち込みも可)
 《個人の部》
 各クラスとも一定のリズムでどれだけ長く跳び続けられるかを競います。(トビナワは各自でご用意ください。)
 ■申し込み
 個人なわとびの部は、当日会場で受け付けします。長なわとびの部は、所定の用紙で1月30日(木)までに町民体育課へお申し込みください。



町議会12月定例会は12月17日から4日間の会期で行われました。議案15件が審議可決、請願1件が採択されました。

可決議案等

- 亀田町議会議員に対する期末手当支給条例の一部を改正する条例について
- 亀田町特別職の給与に関する条例の一部を改正する条例について
- 亀田町一般職の職員の給与に関する条例の一部を改正する条例について
- 亀田町総合運動公園体育施設条例の一部を改正する条例について
- 亀田町水道事業給水条例の一部を改正する条例について
- 町若しくは字の区域若しくはその名称の変更に関する条例について
- 平成14年度亀田町一般会計補正予算(第3号)について
- 平成14年度亀田町国民健康保険特別会計補正予算(第2号)について
- 平成14年度亀田町老人保健特別会計補正予算(第3号)について

平成14年度亀田町介護保険特別会計補正予算(第2号)について

の提出がありませんでしたので、12月5日付けで県知事より事業認可を受けました。

橋上駅舎建設事業および交通結節点改善事業(東西自由通路)について

6月21日の全員協議会にて選出いただいた亀田駅橋上駅舎・東西自由通路外装デザインの第5案を基に、JR東日本旅客鉄道(株)が実施設計を行っています。結果、次の理由でデザインの一部変更したい旨申し入れがありました。

- ①当初案はエレベーターを階段部建物の裏側に配置してあるため、乗降口が死角となり、防犯上問題となる。また、JR用地境界側にエレベーターの幅分、不要なスペースが発生するので建物前面に配置した。
- ②エレベーターを建物前面に配置し、広場側建物面をフラットにすると建築面積が大きくなり、建築費および付帯設備費が多額になるため、一部駅前広場側に建物突出する

デザインとした。

デザインとした。

③当初案のように前面ガラス張りにすると、西口面が西日を直接受けることになるので、壁面を取り入れることによりガラス面積を少なくし、付帯設備費およびメンテナンス費用が少なくなるように考慮した。

- ④当初案のように駅舎階段部分の斜めに取付けるトップライトは、雨漏りの原因となる可能性が高いので、前面より明かりを取り入れることに変更した。また、自由通路屋根のトップライトは、当初案のデザインを生かして長辺方向に取り入れた。
- 亀田町東土地区画整理事業について

した。その後、一部計画平面図および事業費等に変更が生じ、再事前審査を8月12日に提出しました。再事前審査終了の回答が9月9日にありましたが、当初、今年の4月頃に組合立ち上げを予定しており、昨年12月から今年の2月にかけて事業に対する本同意書・起工承諾書を地権者より頂いていたため、再度の本同意書および起工承諾書の取得に手間取り、本申請をようやく12月9日に提出しました。

- 下水道事業について
- 平成14年度第2次発注分として、管渠築造工事、マンホールポンプ場設備工事、設計業務委託、土質調査業務委託を去る10月7日に指名競争入札に付しました。
- 内訳は、汚水枝線管渠築造工事が10件で工期は160日間、マンホールポンプ場設備工事が3件で工期は60日間、管渠実施設計業務委託が3件で工期は120日間と150日間、土質調査業務委託が4件で工期は60日間とし、それぞれ発注

町政報告

- 平成14年度亀田町介護保険特別会計補正予算(第2号)について
- 平成14年度亀田町下水道事業特別会計補正予算(第3号)について
- 平成14年度亀田町水道事業会計補正予算(第2号)について
- 亀田町議会の議員の定数を定める条例の制定について
- 北朝鮮による拉致問題の早期完全解決を求める意見書提出について
- 採択された請願
- WTO農業交渉等に関する請願書
- 第2回新潟地域合併問題協議会について
- 10月25日、新潟市内のホテルで第2回新潟地域合併問題協議会が開催されました。当日は新津市・小須戸町が新たに加入するため、規約の一部改正を審議し承認されました。これで構成市町村は12市町村となりました。委員として、新津市
- 市町村合併に関するアンケートの実施について
- 横越町からの市町村合併に関する申し入れを重んじ、両町が一体となって取り組むための協議を行った結果、両町ともに今回市町村合併に関するアンケートを実施することにしました。
- この市町村合併に関するアンケートは、これまで「広報かめだ」等で提供してきた市町村合併に関する情報の認識度や、任意の合併協議会に対する町民の意向、また、今後の情報提供等のあり方について、意向
- 都市再生区画整理事業について
- 亀田町西土地区画整理事業の事業認可を受けるため、6月18日に事業計画書の事前審査を県に提出していましたが、10月30日に審査終了の通知を受け、11月1日から14日までの2週間縦覧に付し、11月15日から28日までの県知事に対する意見書受付期間内に意見書

10月20日に実施した防災訓練について

この度の訓練は、地震等の大規模災害時における被害の軽減、火災防御、人命救助技術の向上を図るとともに、他機関相互の協力連携体制の強化を目的に実施しました。

訓練は、亀田町を中心に震度5強の直下型地震が発生したという想定で開始され、消防関係者や町職員、住民など約450人が参加し、消火、救助活動などを行い万一の災害に備えま

今後においても、災害に対する住民意識の向上と災害に強いまちづくりの推進に努める所存です。

中学校給食と学校関係工事について

はじめに、中学校給食についてですが、11月1日より亀田町中学校給食を開始しました。実施方法は、民間業者委託のランチボックス方式の選択制とし、生徒・保護者が弁当持参と給食のどちらでも選択できる



町議会議員 高野 文雄 氏死去

町議会議員、高野文雄氏(旭4丁目)が、12月16日入院先の新潟市民病院で死去されました。70歳でした。高野氏は、平成7年町議に初当選し、現在2期目。福祉厚生委員会副委員長をはじめ、国保運営協議会会長などの要職を歴任され、町政に大きく貢献されました。ここに故人のご冥福を心からお祈りいたします。

亀田町議会議報「こちら」は、2月14日に発行(配布)の予定です。

亀田カトリック幼稚園

平成15年度
園児二次募集

亀田カトリック幼稚園では、平成15年度園児二次募集を次のとおりおこないます。入園希望の方は、お早めに手続きをお願いします。

また、未就園児親子を対象に登園デー（なかよしエンゼル）を設けています。どうぞお気軽にご来園ください。

- 募集対象** 平成15年4月2日現在で、満3歳・4歳・5歳の幼児（年度途中に満3歳に達した幼児の入園についても、随時受付）
- 募集人員** 20人
- 申し込み** 入園申込書（園に用意してあります）に手数料3,000円と親子スナップ写真1枚を添えて、1月15日（水）～31日（金）の間にお申し込みください。
- 入園の決定と通知**
受付順に日時のご案内に従って面接の上、即日入園の決定を通知します。
- ※預かり保育**
希望により、保育時間終了後～午後6時30分まで（第1・第3・第5土曜日は午後2時まで）おこなっています。
- ※特別保育**
希望により、夏・冬・春休みの各期間に午前8時30分～午後6時30分まで（土曜日は預かり保育に準じる）おこなっています。
- ※登・降園には、通園バスの利用ができます。**
- ※保育料の減免について**
保護者の経済的負担を軽減するための私立幼稚園就園奨励費補助金（年度途中、満3歳に達した幼児も含む）が受けられます。
- ※子育て支援の会の開設**
保護者の子育てを支援する観点から、満2歳半保育に一時保育もおこなっています。随時受け付けていますので、お気軽にご相談、お申し出ください。



なかよしエンゼルでの様子

未就園児親子登園デー（なかよしエンゼル）
1月15日・29日、2月5日・19日の各水曜日 午前10時～11時

■問い合わせ 亀田カトリック幼稚園 ☎382-7766

はたちの献血 キャンペーン実施中

1月1日～2月28日まで全国一斉に「はたちの献血」キャンペーンが行われています。新たに成人式を迎える「はたち」の若者を中心として広く各層に対し献血思想の普及を図るとともに、特に成分献血・400ml献血への理解と協力を求め、冬季における献血者の確保と安全な血液確保の一層の推進を図ることを目的としたキャンペーンです。献血ルームではみなさんのご協力をお待ちしております。

献血ルームばんだい		東堀献血ルーム	
万代シティビルボードビル 新潟交通バスセンタービル 万代シネモールビル2F	万代橋 グイエー新潟店 マクドナルド万代シティ店 ミスタードーナツ クンタッキーフライドチキン	市役所 三井デパート 大和デパート 中郵便局	NTTビル ホテル金沢 西堀通り 古町通り 東堀通り
所 新潟市万代1-3-1 万代シネモールビル2F		所 新潟市東堀7-1016-1 東堀パーク600・2F	
受付時 10時～17時30分 受付日 毎日（12月31日・1月1日は除く） 問 ☎0120-869950		受付時 10時～17時30分 受付日 毎日（12月31日・1月1日は除く） 問 ☎0120-400389	

越の梅原木と藤五郎梅古木が 役場敷地内に



設置された石碑

も多数来町しています。このたび、樹齢およそ百年の「越の梅」原木と「藤五郎梅」古木が、役場の敷地内（亀田町保健センター玄関正面付近）に植樹されました。

寄贈してくださったのは村山 上さん（萩曾根）と村山 久さん（萩曾根）。町からは感謝状などが送られ、植樹された木の前には記念の石碑が設置されました。



村山 久さん



村山 上さん

いきいきわくわく科学賞2002

亀中科学部1年オリズムラン班が県知事賞

新潟県内の小・中学生が自由な発想やきっかけで研究した理科作品1,323点の中から、亀中科学部1年生9人による「オリズムランの根の研究」が県知事賞に選ばれました。



片山 涼さん 石本卓也さん 今井幸史さん 大倉 卓さん
岡田宏太さん 田辺絏一さん 八巻慎太郎さん 小野間常宏さん 石川晴基さん

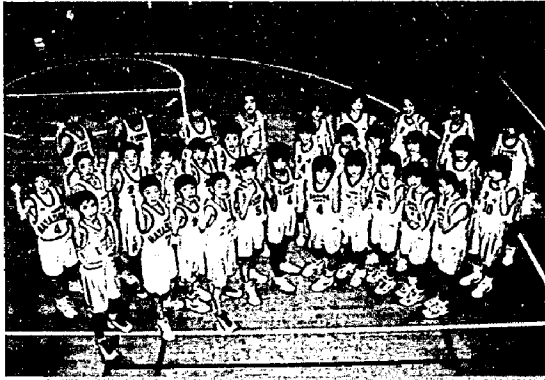
「オリズムランの子株は、親株からランナー[※]を通して水分を得ているの？それとも、子株の気根から得ているの？」という疑問から出発。実験に実験を重ね、「子株はランナーを通して水分を得ていること」、「太い根は水を蓄えることに使われていること」などをつきとめました。実はこの研究、実験をしている最中に新たな疑問が生じ、まだ未完成。それでも県知事賞ということで、「研究がまだゴールまでたどりついていないので、こんな良い賞が取れてうれしいです。」と話してくれました。

今後もさらなる追求を続けるということです。新たな発見に期待しています！



※親株と子株をつないでいるのがランナーです。

表紙の写真



1月26日(日)に総合体育館で“第1回KAMEDA ALL STAR GAME(ミニバスケットボール)”が行われます!! 今年から始まるこの大会。亀田オールスターチーム(写真)は町内の小学校からのよりすぐりの選手で構成されています。女子は上山小学校(第1回亀田サマーカーニバル優勝チーム)と、男子は新潟北地区オールスター(松浜・大形・丸山小学校合同チーム)と対戦します。両キャプテンに意気込みを聞くと、「みんなで力を合わせて、がんばって勝ちます!」(高山朋子さん・亀小6年)「亀田の代表としてがんばります!」(鈴木 修さん・東小6年)と元氣よく答えてくれました。

入場料は無料です。みなさん、体育館へ行って熱い声援を送りましょう!!

告知板

行政相談 2月5日(水) 午前9時~正午
■ところ 社会福祉協議会(新明町1)
 ☎381-7221

■相談委員 鈴木 紀子さん
 ※公共機関の仕事への苦情、相談を受け付けます。
 お気軽にご相談ください。

心配ごと相談所
■時間 午前9時30分~午後3時
■ところ 社会福祉協議会(新明町1)
 ☎381-7221

※この時間内に、電話での相談も受け付けます。
 個人の秘密は厳守、お気軽にご相談ください。

犬・猫の引取り 1月30日(木)
■時間 午前8時30分~9時
■ところ 役場環境生活課
■手数料 1匹(3カ月未満の子犬・子猫は10匹まで)
 1,630円分の県の収入証紙
 (銀行にて販売)

事情により飼えなくなった犬・猫を引き取ります。希望者は2日前までに役場環境生活課に連絡してください。

☎381-2111 内線156

**就職者支援資金が
借りがすくなりました**

保証人、償還期限の条件がゆるやかになりました。

対象 生計中心者の失業により生計の維持が困難で、一定の要件に該当する世帯

限度額 月額20万円(単身世帯は10万円)

貸付期間 12カ月以内

利率 年3%

保証人 原則として1名(今までは原則2名)

償還期限 据置期間経過後7年以内(今までは5年以内)

▼詳しくは、県社会福祉協議会

または、亀田町社会福祉協議会まで

☎281-5522
 ☎381-7221

**亀田町体育協会創立20周年記念
スキーツアー(教室)**

■日時 1月26日(日)
 出発 午前7時30分
 J A 亀田郷みなみ集合

■会場 胎内スキー場

■会費 大人 1,000円
 中学生以下 500円

■定員 20名

■申込締切 1月20日(月)

■申し込み
 ・亀田町総合体育館 ☎381-1222
 ・ササキテニスクラブ ☎382-2584
 問い合わせ 佐藤宜己 ☎381-2762

編集後記

冬本番です。この時期になると連日のように交通事故のニュースが流れています。特に雪道や凍結路面は車が滑りやすく、事故の可能性が高くなります。最近では自動車の性能が向上したとはいえ、限界を超えればやはりスリップします。乾いている路面を走行中に、日陰の部分で凍結している路面が突然現れたりもします。通勤途中で道路脇の縁石にぶついている車を何回も見ました。そのたびに、気を引き締めています。

ごめいふく (12月16日~31日届出)

故人	世帯主	町名	区
青木 房 (78)	隆 慈	東船場1	1
小川 雅敏 (58)	由美子	袋津1	29
後藤 廣次 (79)	正 幸	袋津2	30
阿部良次郎 (70)	フミ子	袋津3	31
入山 政知 (69)	誠	袋津3	31
皆川 新二 (71)	弘 一	袋津6	32
三澤 政衛 (70)	コ ウ	水道町5	34
渡邊 昭榮 (74)	照 夫	所 島2	37
木下 義教 (67)	直 樹	茅野山	41
五十嵐シン (93)	本 人	茅野山	42
高野 文雄 (70)	裕 之	旭 4	53