

Пак Кюджин

*Новосибирский государственный университет
ул. Пирогова, 2, Новосибирск, 630090, Россия*

gogoraccoon@gmail.com

**АРХЕОЛОГИЧЕСКИЕ И ПИСЬМЕННЫЕ ИСТОЧНИКИ
О НОСИТЕЛЯХ КУЛЬТУРЫ РАННЕГО ЖЕЛЕЗНОГО ВЕКА ФЭНЛИНЬ
НА КРАЙНЕМ СЕВЕРО-ВОСТОКЕ КИТАЯ**

Рассматривается проблема происхождения и развития культуры фэнлинь, локализовавшейся на территории равнины Саньцзян в Китае в раннем железном веке. Сравниваются некоторые данные о племенах фэнлинь, среде их обитания и хозяйственно-культурном типе, содержащиеся в древних китайских летописях «Бэйшу», «Вэйшу», «Вэйчжи», «Саньгочжи» и др., с археологическими данными. В ходе сравнения автор приходит к выводу, что культура фэнлинь существовала в период II–V вв. н. э. Традиционно археологи соотносят с этой культурой племена *уци* и *доумолоу* письменных источников. Основываясь на данных археологии и китайской историографии, автор определяет время появления этих племен, высказывает предположения относительно их месторасположения, делая вывод о том, что центром расселения *уци* и *доумолоу* также могла быть равнина Саньцзян. Отмечается, что в настоящее время ввиду недостатка внимания исследователей к рассматриваемой проблеме и дефицита вещественных источников нет возможности детально реконструировать облик культуры фэнлинь, в связи с чем существует потребность в усилении археологических и источниковедческих изысканий.

Ключевые слова: ранний железный век, культура фэнлинь, равнина Саньцзян, *уци*, *доумолоу*.

Вплоть до начала 1990-х гг. в Китае недостаточно оценивали историко-культурное значение области Бэйдахуан, расположенной на северо-востоке провинции Хэйлуцзян и являющейся частью равнины Саньцзян. На сопредельной части российской территории, наоборот, исследования отличались большой интенсивностью. С началом активного сельскохозяйственного освоения этого региона китайские археологи развернули работы, в результате которых были получены сведения о локализации на территории равнины Саньцзян нескольких культур раннего железного века: *польцевской-ваньянхэ* культуры, культуры *гунтулин*, культуры *фэнлинь* и культуры первого периода *тунжэнь*. [Ян Чжицзюнь, Сюй Юнцзе, Ужу Бянь, 2004]. В нашей статье пойдет речь о культуре *фэнлинь*. Памятники культуры раннего железного века *фэнлинь* расположены на территории равнины Саньцзян на севере современной провинции Хэйлуцзян. Выделена культура была в 1998 г. после раскопок одноименного памятника в уезде Юихэ (рис. 1).

Равнина Саньцзян образована аллювиальными отложениями рек Амур, Уссури и Сунгари. К западу от нее расположены горы Малый Хинган, к востоку – р. Уссури, к северу – р. Амур, к югу – оз. Ханка и хребет Цинлин (Чангуанцайлин). Большая часть равнины располагается на высоте 40–80 м над уровнем моря, покрыта болотами и низкими холмами [Сюй Юнцзе, 2000]. По равнине Саньцзян протекают реки Цисинхэ, Вокэнхэ, Аньбанхэ и Наолихэ.

Пак Кюджин. Археологические и письменные источники о носителях культуры раннего железного века фэнлинь на крайнем северо-востоке Китая // Вестн. Новосиб. гос. ун-та. Серия: История, филология. 2015. Т. 14, вып. 10: Востоковедение. С. 40–53.

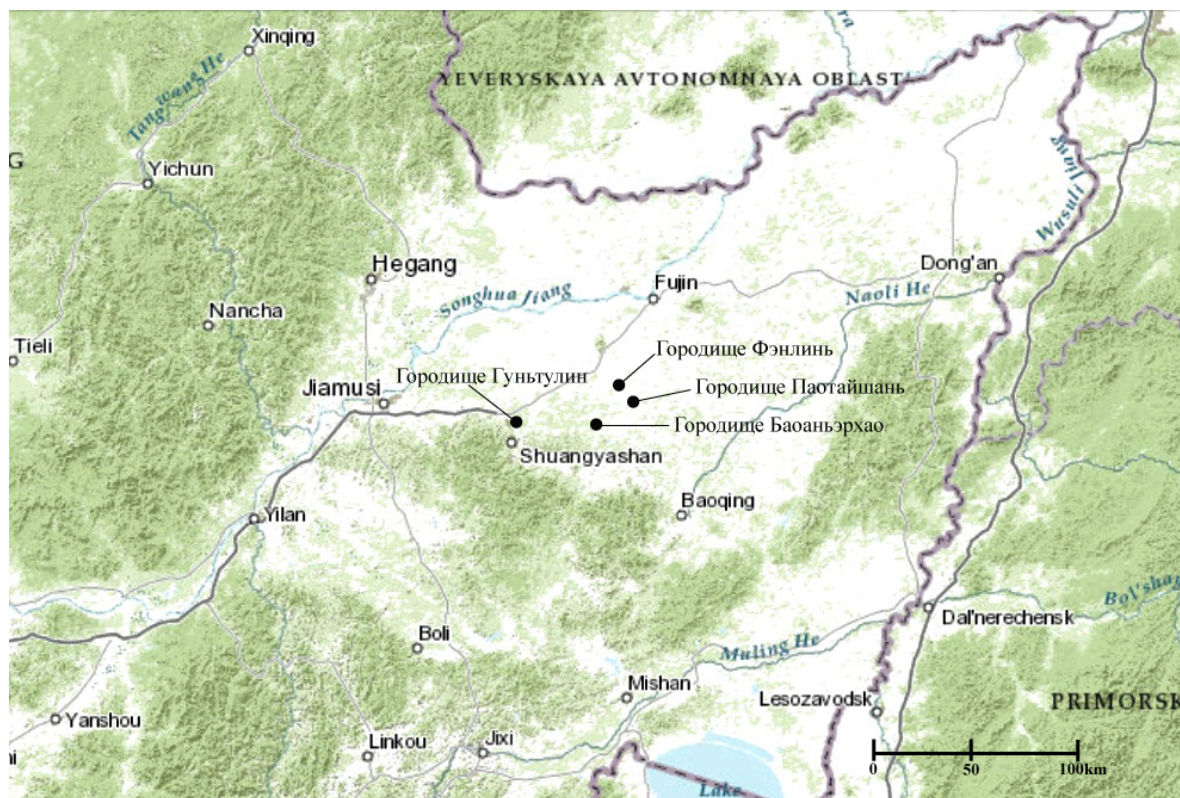


Рис. 1

Укрепленное поселение Фэнлинь располагается на правом берегу р. Цисинхэ в ее среднем течении. Его площадь составляет примерно 1,2 млн кв. м. Сегодня это самое крупное городище среди известных на равнине Саньцзын в раннем железном веке [Чжао Юнцзюнь и др., 2000. С. 35; Цзинь Вэйбай и др., 2004. С. 51].

С 1998 по 2000 г. изучено 1 800 кв. м территории городища, при этом было обнаружено 40 жилищ и 48 хозяйственных ям. Стратиграфическая траншея, заложенная поперек крепостной стены, позволила установить наличие разновременных периодов заселения, относящихся к культурам *гунтулин* и *фэнлинь*.

На территории округа Шуаняшань также были обнаружены остатки городищ Баотайшань и Баоань-2, имеющих отношение к культуре *фэнлинь* [Тянь Хэ, 2004. С. 25; Чжан Гоцян и др., 2006. С. 14; Чжан Вэй и др., 2003].

Есть вероятность, что и городища, расположенные в бассейне р. Цисинхэ, где до сих пор не проводилось масштабных археологических раскопок, хронологически соответствуют раннему периоду эпохи железа.

Ареал распространения памятников культуры *фэнлинь* не выходит за пределы равнины Саньцзын и ограничивается на востоке р. Уссури, на юге – территорией уездов Хуанань и Баоцин, на западе – горным хребтом Чжангуан, на севере – р. Сунгари.

Необходимо отметить, что наличие городищ является одной из особенностей культуры *фэнлинь*. К настоящему моменту также имеется археологический материал, подтверждающий использование городищ культурой *гунтулин*. Таким образом, многочисленные городища в долине р. Цисинхэ могли существовать в эти два периода. Сравнение городищ *гунтулин* и *фэнлинь* показало, что представители первой культуры использовали угловые и фронтальные защитные башни на стенах городища. На городище Фэнлинь не обнаружены крепостные ворота, в Баоань-2 имеется только один вход. В качестве оборонительных сооружений использовались высокие валы и рвы [Тянь Хэ, 2004. С. 28], что позволяло увеличить оборонительный потенциал фортификации.

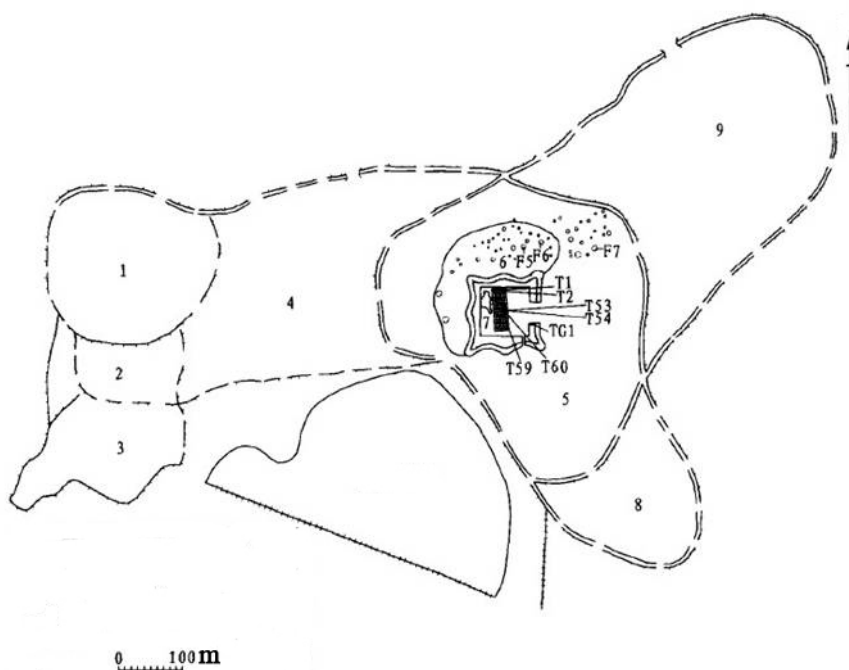


Рис. 2

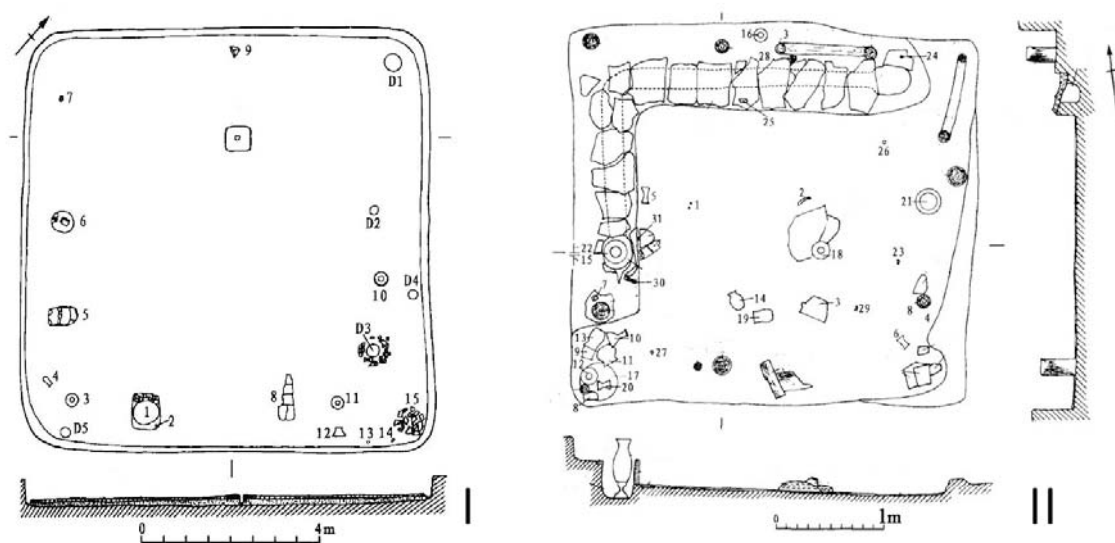


Рис. 3

К настоящему моменту археологами раскопано 40 жилищ культуры *фэнлинь*, которые представляют собой котлованы квадратной формы с закругленными углами. При этом у большинства жилищ вход не обнаружен (рис. 3, 4).

Жилища *фэнлинь* делятся на два типа в зависимости от наличия или отсутствия теплотехнического сооружения. Что касается жилищ с так называемым «теплым полом», то два из них обнаружены только на городище Фэнлинь. Они имеют «Г»-образную форму.

Сохранность жилища F1 на городище Фэнлинь удовлетворительная. Чуть ниже уровня пола расположен очаг и дымовая труба, которая была перекрыта каменными плитами с обмазкой глиной [Ян Чжицзюнь, Сюй Юнцзе, Ужу Бянь, 2004. С. 54]. Жилище F3 на этом же городище сильно разрушено. Оно оборудовано двумя дымоходами [Там же. С. 54]. Что касается остальных жилищ, то они выглядят следующим образом: в центральной части или близко к ней чуть выше уровня пола расположен очаг круглой или квадратной формы. В центре или ближе к стене находятся столбовые ямы. Стандартизация в их расположении отсутствует. Пол во всех жилищах твердый и ровный.

По площади жилища можно разделить на три группы – большие, средние и малые, причем средних больше всего (их площадь около 16–35 кв. м). Большие жилища, например F2, имеют площадь 94 кв. м, а малые, например F9, – 9 кв. м [Тянь Хэ, 2004. С. 28; Ли Цян, 2007. С. 208].

Инвентарь, обнаруженный в жилищах, представлен керамическими изделиями, орудиями труда и украшениями. Наиболее массовый материал – керамика с черепком темно-коричневого, серовато-коричневого или красно-коричневого цвета. Керамическое тесто характеризуется высокой степенью запесоченности. Встречаются изделия с лощёной поверхностью красного и черного цвета. Возможно, часть керамики изготавливалась с использованием поворотного круга. Большая часть керамических изделий не орнаментирована, встречается также орнамент в виде отпечатков пальцев, волнистыми линиями и оттисками штампа [Тянь Хэ, 2004. С. 26] (рис. 5).

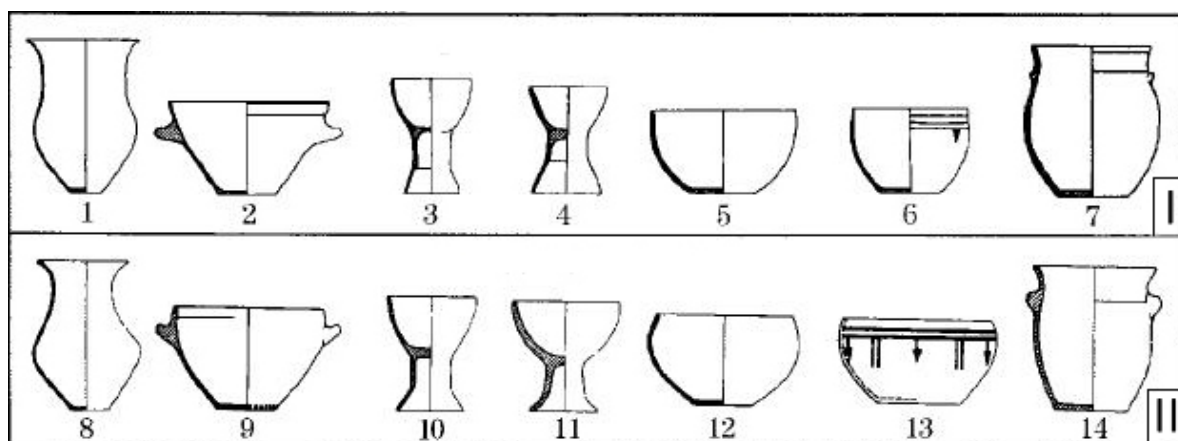


Рис. 4

Типы керамических изделий культуры фэнлинь немногочисленны. Встречаются баночные, сосуды с шаровидным туловом и ручками, чаши на высоком поддоне, а также сосуды для приготовления пищи на пару.

Комплекс каменных изделий включает ножи и зернотерки. Костяные орудия представлены, главным образом, наконечниками стрел и шильями. Изделия из железа – железными топорами, мотыгами, ножами, рыболовными крючками, иглами, наконечниками стрел, латными пластинами. Лемех плуга и другой сельскохозяйственный инвентарь использовался при занятии земледелием. Кроме того, встречаются глиняные пряслица и грузила.

Обнаружено много бусин из агата (в том числе в виде трубочек) и кварца. Найдены костяные заколки и пряжки, а также глиняная фигурка в виде животного. Бронзовых изделий очень мало: пуговицы, посуда малого размера, поясные пряжки, колокольчики. В районе восточной стены городища Фэнлинь был обнаружен бронзовый котел¹.

¹ Этот бронзовый котел является самой восточной находкой такого типа бронзовых изделий [Гань Чжигэн, 1999. С. 15].

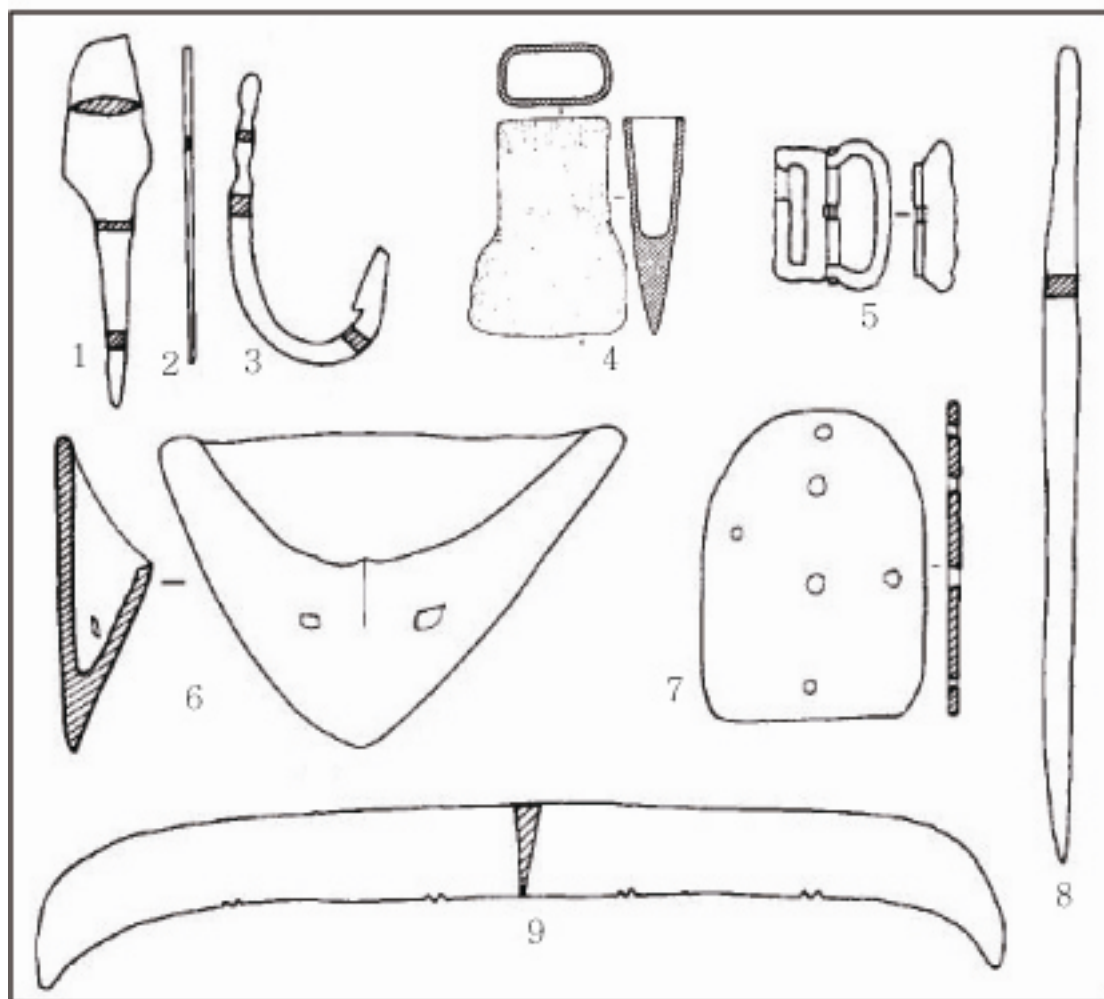


Рис. 5

Имеющиеся радиоуглеродные датировки позволяют отнести культуру *фэнлинь* к периоду от конца II до V в. н. э. [Чжан Гоцян, 2006. С. 16].

Перспективным направлением изучения культур раннего железного века региона является применение комплексного подхода с обязательным сопоставлением археологических данных со сведениями, содержащимися в китайских письменных источниках. В корейской и китайской историографии соотнесение материалов археологической культуры *фэнлинь* со сведениями хроник о народах, населявших в древности и раннем средневековье северо-восточные регионы Китая – *уци* или *доумолоу*, является предметом дискуссии [Ли Чонсу, 2011. С. 31; Гань Чжигэн, 1999. С. 12]. Постараемся определить нашу точку зрения по этому вопросу.

Обратимся к тексту китайской исторической хроники «Вэйшу».

1. *Уци* (кор. *мульгиль*). Первое упоминание о племенах *уци* встречается в «Вэйшу» и относится к 475 г. н. э. (5-й год правления императора Северной Вэй Сяо Вэня (467–499 гг. н. э.))² [Гань Чжигэн, 1999. С. 12]. Следующее и последнее упоминание о подношении дани императорам династии Северная Ци послами племени *уци* относится к 572 г.

Основной целью подношения дани, как правило, являлось установление отношений подданства и стремление главы племенной группы получить признание у императора правящей

² Дата 475 г. н. э. реконструирована автором с опорой на текст «Цефу юаньгуй», в котором указывается, что первое упоминание о племенах *уци* относится к 5-му году правления императора государства Северная Вэй Сяо Вэня.

династии, повысив тем самым свой авторитет. Факт подношения дани также позволяет сделать вывод, что общество *уцзи* было определенным образом структурировано и иерархизировано. Это находит подтверждение в «Бэйшу», где четко указывается цель, с которой посланник *уцзи* по имени И Личжи приехал в Китай:

«自云其國先破高句麗十落,
密共百濟謀從水道并力取高句麗,
遣乙力支奉使大國, 請其可否»

«Уцзи сначала захватили 10 деревень в Когурё, заключили тайный союз с Пэкче и договорились завоевать Когурё, а чтобы получить разрешение, вождь *уцзи* И Личжи посетил Поднебесную» [История северных династий, 2004. С. 546].

Таким образом, целью И Личжи в Китае было получение одобрения вэйского двора на действия против Когурё.

Очевидно, что содержание этого фрагмента может быть интерпретировано по-разному. Тем не менее он позволяет составить представление об *уцзи*, как о племенах, обладающих достаточной военной силой и авторитетом для того, чтобы атаковать соседние территории. Кроме того, последующие упоминания о регулярных посольствах свидетельствуют о том, что время нахождения у власти вождя И Личжи явилось периодом наивысшего расцвета племенного союза *уцзи*. В связи с этим можно предположить, что начало истории *уцзи* относится ко времени ранее V в.

Археологические источники помогают конкретизировать информацию письменных источников о локализации древних этносов, а также об их хозяйстве. Разберем четыре отрывка из «Вэйшу», иллюстрирующие соответствующие положения. Обратимся сначала к записям, касающимся места обитания и жизненного уклада *уцзи*:

а) «其地下濕, 築城穴居, 屋形似塚, 開口於上, 以梯出入. 其國無牛, 有車馬, 佃則偶耕, 車則步推. 有粟及麥稜».

«Та земля низинная и влажная. Люди строят крепости, раскапывают ямы-жилища, похожие на могилы. Выход из жилища располагается наверху, поэтому [чтобы выйти и зайти] используют лестницу. Коров не держат, но [у них] есть повозки и лошади. Когда пашут землю, в повозку запрягают людей по двое. [Выращивают] ячмень и просо, просвирник» [История северных династий, 2004. С. 546].

Далее следует информация о местоположении племен *уцзи*.

б) «勿吉國, 在高句麗北, 舊肅慎國也.....去洛五千里. 自和龍北二百餘里有善玉山, 山北行十三日至祁黎山, 又北行七日至如洛瓌水, 水廣里餘, 又北行十五日至太魯水, 又東北行十八日到其國. 國有大水, 闊三里餘, 名速末水.....國南有徒太山, 魏言「大白」».

«Страна *уцзи* расположена к северу от государства Когурё в пяти тысячах ли от Лояна. На этом месте раньше жили сушэни. В 200 ли к северу от Хэлуна находится гора Шаньюйшань, а если идти от нее на север 13 дней, [там будет] гора Цилишань. Если отсюда [в течение] семь дней идти на север, то можно дойти до реки Жулуоляншуй, ширина которой один ли. Если еще 15 дней идти в северном направлении, то достигнешь Тайлушуй, а если оттуда идти 18 дней на восток, то там как раз и будет страна *уцзи*. В той стране протекает река шириной около трех ли, она называется Сумошуй. На юге той страны находится гора Тутайшань, [название которой на нашем языке звучит как “дабай”]» [Там же. С. 546].

2. *Доумолоу*. Первое упоминание о племенах доумолоу, так же как и о племенах *уцзи*, содержится в китайской хронике «Вэйшу». Записи об этих племенах есть и в «Бэйши», но они никак не отличаются от записей в «Вэйшу».

Информации о племенах доумолоу в «Вэйшу» не много. Кроме того, все разделы за исключением записей, касающихся территории расселения племен *уцзи* и особенностей географической среды, практически повторяют содержание глав в «Саньгочжи», «Вэйчжи», «Дуньичжуань», «Фуюйтяо». В «Вэйшу» также отсутствует информация о том, когда появились племена *доумолоу* и в какое время они платили дань Китаю. Однако датировки могут быть реконструированы исходя из содержания главы о племенах *уцзи*. Так, в главе «Уцзи» хроники «Вэйшу» зафиксирован факт уплаты дани послом Хоу Ничжи в 9-м году Тайхэ и в году, следующим за ним.

В упомянутом источнике также содержится информация о том, что в то время вокруг *уцзи* существовали разные племенные объединения, среди них – Дамулуго, т. е. племенной союз *доумолоу*. Таким образом, в 9-й год Тайхэ *доумолоу* уже существовали³.

Кроме того, если учитывать тот факт, что все племенные союзы того времени отправляли послов в Поднебесную до 9-го года Тайхэ и позднее, то можно предположить, что и *доумолоу* отправляли в Китай своих представителей. Таким образом, в тот период система посольств была уже в определенной степени сформирована.

Среди китайских и корейских археологов существует несколько различных мнений по поводу племен, участвующих в этногенезе *доумолоу*, однако наиболее распространена точка зрения о том, что они являются потомками северных пуйцев, поскольку сами они называли себя потомками выходцев из Северного Пуё, а китайские историографы той эпохи придерживались близкой точки зрения⁴.

Обратимся к записям о доумолоу, зафиксированным в «Вэйшу».

в) 豆莫婁國，在勿吉國北千里，去洛六千里，舊北扶餘也。在失韋之東，東至於海，方二千里。其人土著，有宮室倉庫。多山陵廣澤，於東夷之域最為平敞。地宜五穀，不生五果 [История северных династий, 2010. С. 34].

г) 其人長大，性強勇，謹厚，不寇抄。其君長皆以六畜名官，邑落有豪帥。飲食亦用俎豆。有麻布衣，制類高麗而幅大，其國大人，以金銀飾之。用刑嚴急，殺人者死，沒其家人為奴婢。俗淫，尤惡婦，者殺之，尸其國南山上至腐。女家欲得，輸牛馬乃與之。或言本穢貊之地也 [Там же].

Отрывок в рассказывает о среде обитания и территории расселения племен доумолоу:

«Доумолоу обитают в тысяче ли к северу от уцзи, [их территория] на шесть тысяч ли удалена от Лояна. Ранее эта местность принадлежала племенам Северного Пуё. С востока [территория] омывается морем, площадь ее 2000 ли. Люди ведут оседлый образ жизни, имеют дома и амбары. Большая часть территории покрыта высокими холмами и горами, болотами. Земля восточных варваров наиболее ровная и широкая. Почвы пригодны для выращивания пяти видов злаков (рис, ячмень, просо, бобы, чумиза. – П. К.), пять видов фруктов (персик, слива, абрикос, каштан, финик. – П. К.) не растут».

³[太和] 九年，復遣使侯尼支朝獻。明年復入貢。其傍有大莫廬國 覆鍾國 莫多回國 庫婁國 素和國 具弗伏國 匹黎余國·拔大何國·郁羽陵國·庫伏真國·魯婁國·羽真侯國，前後各遣使朝獻： на 9-й год Тайхэ повторно отправили посла Хоу Ничжи передать подношения императору, на следующий год снова стали платить дань. Рядом с ними находились государства Дамулуго, Фуюйтяого, Модухуэйго, Кулоуго, Сухэго, Цзюйфугуго, Пилиэрго, Бадайхэго, Юйюйлинго, Куфучжэнго, Люйлоуго, Юйчжэнхоуго, одно за другим они тоже отправили послов с подношениями императору [История северных династий, 2004. С. 546].

⁴ Есть также мнение о том, что союз доумолоу был основан после падения Пуё в 494 г., а Восточное Пуё образовалось в 410 г. после оккупации государством Когурё. Однако источники свидетельствуют о том, что в 486 г. доумолоу уже существовали, а это на 8 лет раньше, чем в 494 г., к которому традиционно относится капитуляция Пуё перед Когурё. В связи с этим можно предположить, что два племенных союза в определенный промежуток времени сосуществовали [Ю Тхэён, 2004. С. 143–144].

Отрывок *г* содержит информацию об обычаях *доумолоу*, при этом текст ничем не отличается от соответствующей информации, зафиксированной в «Саньгочжи», «Вэйчжи», «Дуньичжуань».

3. *Территория расселения уцзи и доумолоу*. Исходя из информации, содержащейся в «Вэй шу», в том числе о расположении и особенностях рельефа территории, на которой проживали племена *уцзи*⁵, возможно определить местоположение двух племенных групп – *уцзи* и *доумолоу*.

Первые упоминания о племенах *уцзи* в китайских исторических источниках хронологически совпадают со временем правления когурёского вана Чансу (413–491 гг.), периода наивысшего расцвета могущества Когурё, причем в это же время еще существовало протогосударство Пуё. Однако если обратиться к тексту, выгравированному на стене могилы вождя Модуру, где сказано, что ван Квангэтхо (391–413) назначил Модуру наместником Северного Пуё, то можно сделать вывод, что в то время Когурё уже на правах хозяина управляло территорией, исторически принадлежавшей пуёсцам⁶. Таким образом, можно предположить, что в указанный период большая часть земель в современной провинции Цзилинь принадлежала когурёсцам.

В отрывке *б* сказано, что эта земля в древности принадлежала сушэням. Важно отметить, что идентичная информация содержится в «Саньгочжи» в разделе «Дуньичжуань»⁷. В данном тексте, с одной стороны, указывается на преемственность *илоу* и *уцзи*, с другой стороны, говорится об одновременном проживании на этой территории представителей двух народов. В этом тексте также встречаются географические названия, анализ которых не позволяет точно определить, с какими территориями на карте современного Китая они могут быть соотнесены.

Таким образом, для определения границ территории расселения племен *уцзи* необходимо определиться с расположением географических объектов Сумошуй и Тутайшань.

Известно, что топоним «Сумошуй» использовался для обозначения р. Сунгари в период существования государств Вэй, Суй и Тан. Река Сунгари делится на два отрезка – северный (в верхнем течении) и восточный (в среднем и нижнем течении). Так как в верхнем течении реки в рассматриваемый хронологический период располагалось государство Когурё, то есть вероятность того, что в нижнем течении как раз и были локализованы группы *уцзи*.

Что касается топонима «Тутайшань», то в тексте *б* сказано, что на древнекитайском языке это слово звучало как «дабай». Гора Дабай (Байдушань) является частью Восточно-Корейских гор. Если допустить, что Тутайшань и есть гора Дабай, то получается, что она полностью располагалась на территории, принадлежавшей племенам *уцзи*, а это опровергает сведения о том, что уже в середине I в. набравшее силу в нижнем течении реки Туманган государство Когурё захватило Пэктусан и его окрестности.

С другой стороны, известно, что в тот период столица уже была перенесена в Пхеньян, а старая столица Куннэ располагалась недалеко от Пэктусана, в связи с этим нет никакой возможности утверждать, что данный регион находился под властью какого-либо другого государства, кроме Когурё. Поэтому современные исследователи отождествляют Тутайшань с самой высокой точкой хребта Цинлин (Чангуанцайлин) – горой Датудинцзышань [Ким Накки, 2009. С. 218–231]. Территория, на которой расположен хребет Цинлин и его окрестности, расположенные в районе восточного отрезка р. Сунгари, в древности называемого Сумошуй, когуресцам не принадлежала. Таким образом, если Сумошуй – это восточный отрезок р. Сунгари, а Тайшушань – это Цинлин, то центром распространения культуры *уцзи* является равнина Саньцзын (рис. 6).

По поводу вопроса о территории расселения племен *доумолоу* среди ученых в настоящее время также существуют различные точки зрения. Очень скудные сведения о территории

⁵ Отметим, что почти все названия, использовавшиеся 1700 лет назад, уже не употребляются.

⁶ Территория современной провинции Цзилинь.

⁷ 其弓長四尺，力如弩，矢用楛，長尺八寸，青石爲鏃，古之肅慎氏之國也.: их лук в длину 4 чи, действует как арбалет, стрелы делаются из прутьяка, в длину 8 цуней, наконечники из синего камня, в древности это было государство Сушэнь [Записи о трех царствах, 2004. С. 525].

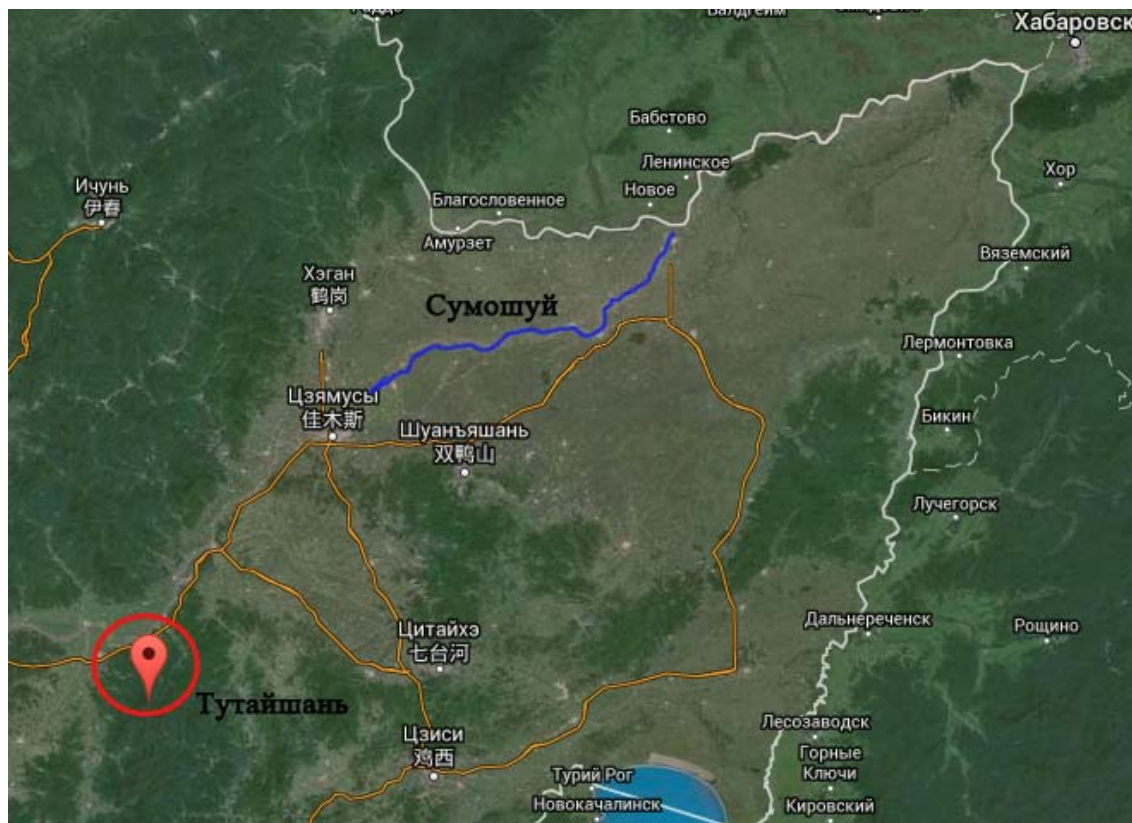


Рис. 6

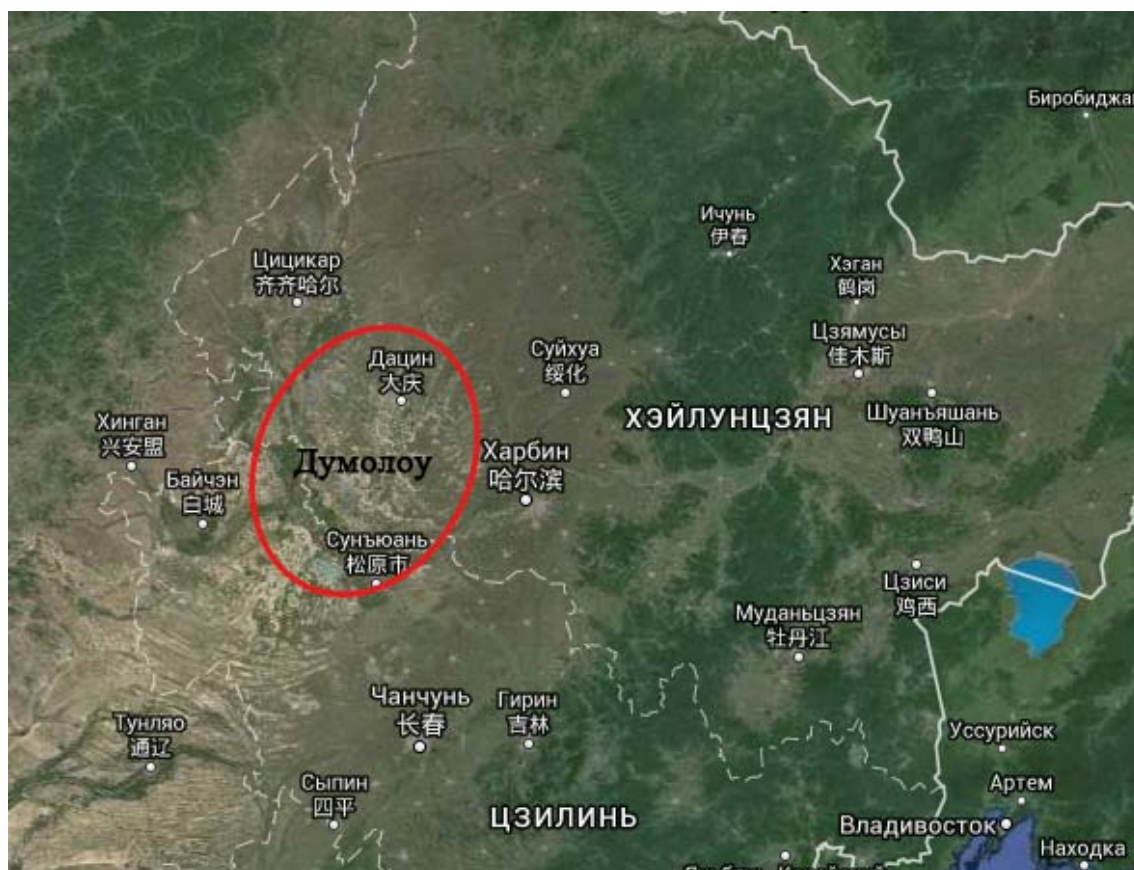


Рис. 7

расселения данного племенного союза содержатся в главах «Уцзи» и «Доумолоу» в «Вэй шу», в главе «Уцзи» летописи «Бэйшу», а также в «Люгуй чжуань» в «Синь Таншу».

Основываясь на информации, изложенной во фрагменте *в*, можно приблизительно определить местоположение племен доумолоу. В соответствии с этими данными, племена доумолоу локализовались на равнине Саньцзян в тысяче ли к северу от *уцзи*, к востоку от племен *шивэй*. Общая площадь территории их расселения составляла около двух тысяч ли. Тем не менее, артефактов, подтверждающих эту информацию, не обнаружено, соответственно невозможно с точностью утверждать, где именно жили племена доумолоу.

Возможно также, что в качестве критерия появления племен доумолоу историограф использовал факт перемещения племен *уцзи* с равнины Саньцзян на равнину Сунляо, расположенную к востоку от притока Сунгари реки Лалиньхэ, в ходе расширения их могущества⁸ (рис. 7).

Кроме того, в исторических источниках есть записи о том, что племена доумолоу обитали в восточной части территории расселения *шивэй*. Однако поскольку в то время племена *шивэй* жили на равнине в верхнем течении реки Нуньцзянь (Нонни), к востоку от нее как раз и располагалась северная часть восточного отрезка реки Сунгари.

Информацию о том, что общая площадь территории расселения доумолоу составляла две тысячи ли, а также о том, что она имела выход к морю, историограф мог заимствовать из «Саньгочжи» или древних летописей Пуё.

Согласно мнению южнокорейского археолога Ю Тхэёна, территория расселения доумолоу не имела выхода к морю, племена локализовались в месте слияния рек Амура и Сунгари в западной части равнины Саньцзян. Таким образом, если они проживали между восточной частью земель *шивэй* и северо-западной частью ареала обитания племен *уцзи*, то получается, что территория расселения доумолоу простиралась с северо-востока равнины Суннин, где сливаются реки Нуньцзянь и Сунгари (ее восточный отрезок) до северных пределов равнины Сунляо [Ю Тхэён, 2004. С. 146–148].

Конечно, в этом районе до сих пор не было обнаружено артефактов, которые могли бы подтвердить данную теорию. Возможно, они будут найдены позднее, но сегодня можно с уверенностью сказать, что доумолоу никогда не проживали на территории равнины Саньцзян.

Среди исследователей существуют разные точки зрения по поводу центра распространения культуры *уцзи*. Так, часть исследователей полагает, что он находился в районе Шитухэцзы (уезд Пуё), другие считают, что он располагался на месте современного города Ачэн близ Харбина или на территории г. Ухань в бассейне р. Ланлиньхэ, также в районе г. Иланьсянь. Эти предположения основаны только на материалах письменных источников, поскольку до сих пор не обнаружено археологических доказательств (цит. по: [Ли Чонсу, 2011. С. 29]). Тем не менее в исследованиях последних десятилетий преобладает точка зрения, согласно которой именно племена *уцзи* были носителями археологической культуры *фэнлинь* [Там же. С. 31].

Сопоставим археологические данные и информацию из письменных источников.

Так, отрывок *а* повествует о жизни и быте племен *уцзи*. Сначала историограф пишет, что земля низменная и влажная. Действительно, если посмотреть на современное состояние территории Саньцзянской равнины, в частности бассейна р. Цисинхэ, то можно увидеть, что она расположена низко над уровнем моря и представляет собой ровную поверхность. При этом на указанной территории есть лotosовые пруды и болотистые места. Затем летопись повествует о типе жилищ. И действительно, особенностью культуры *фэнлинь* является наличие крепостей и полуземлянок, расположенных внутри крепостной стены. Конструкция жилищ также вполне объясняет их сравнение с курганами, поскольку каркасно-столбовая несущая конструкция и куполовидное перекрытие, возвышавшееся над дневной поверхностью, могли способствовать появлению такого сравнения.

С другой стороны, в данном контексте можно увидеть сходство со сведениями о жилищах *илоу* – предшественников *уцзи* на этой территории: «Живут в землянках, лучшие землянки –

⁸ Действительно, в исторических источниках содержится большое количество сведений о расширении могущества и перемещении племен *уцзи*.

самые глубокие, у богатых в землянке до девяти ступеней» [Записи о трех царствах..., 2004. С. 525].

Действительно, наличие в культурном слое *фэнлинь* артефактов культуры *гунтулин*, соотносимой с *илоу*, а также последовательная смена населения подразумевает связь между этими двумя племенными группами.

Что касается записей по поводу способа обработки земли, а также возделываемых культур, то археологический материал пока не дает однозначного ответа об уровне развития растениеводства. До сих пор неизвестны остатки культурных растений. Но орудия для обработки почвы и зерна подтверждают факт земледелия в культуре *фэнлинь*.

Таким образом, на территории равнины Саньцзян во II–V вв. отсутствовали памятники иных кроме *фэнлинь* археологических культур. Типолист этой культуры в основном совпадает с описаниями племен *уцзи* в китайских хрониках, что позволяет сопоставить археологические комплексы *фэнлинь* с *уцзи* письменных источников и тем самым решить вопрос о локализации *уцзи* на равнине Саньцзян.

В то же время до сих пор объем раскопочных работ на памятниках культуры *фэнлинь* в бассейне р. Цисинхэ остается незначительным. Расширение исследований должно способствовать пополнению информационной базы для уточнения высказанной гипотезы о связи археологических комплексов *фэнлинь* с племенами *уцзи*. Что касается сведений письменных источников о племенах *доумолоу*, то до сих пор нет возможности сколько-нибудь надежно сопоставить их с конкретным археологическим материалом.

Перевод статьи по рукописи выполнен А. С. Шмаковой

Список литературы

Гань Чжигэн. Саньцзян пиньюань ханьвэй чэнчжи хэ цзюйлоджи дэ жогань вэньти. [干志耿. 三江平原漢魏城址和聚落址的若干問題 // 北方文物]. Некоторые вопросы изучения городищ и стоянок эпох Хань и Вэй в долине Саньцзян // Бэйфан вэнью. 1999. № 3. С. 10–16.

Записи о Трех царствах. Записи Царства Вэй. Описание восточных и. Илоу // Официальная история Кореи по данным китайских источников. [三國志魏志東夷傳挾婁 // 중국정사조선전]. Квачхон: Национальный институт истории Кореи, 2004. 700 с.

Записи Царства Вэй, разд. «Ле Чжуань», гл. «Доумолоу» // Вэй шу, разд. «Описания иностранных государств». [魏書列傳豆莫婁 // 위서외국전역주]. Сеул: Изд-во Исторического фонда Северо-Восточной Азии, 2010. 370 с.

Записи Царства Вэй, разд. «Ле чжуань», гл. «Уцзи» // Официальная история Кореи по данным китайских источников. [魏書, 列傳, 勿吉 // 중국정사조선전]. Квачхон: Национальный институт истории Кореи, 2004. 700 с.

История Северных династий, разд. «Ле Чжуань», гл. «Доумолоу» // Бэй шу, разд. «Описания иностранных государств». [北史 列傳 豆莫婁 // 북사 외국전 역주]. Сеул: Издательство Исторического фонда северо-восточной Азии, 2010. 679 с.

История Северных династий, разд. «Ле чжуань», гл. «Уцзи» // Официальная история Кореи по данным китайских источников. [北史, 列傳, 勿吉 // 중국정사조선전]. Квачхон: Национальный институт истории Кореи, 2004. 700 с.

Ким Накки. О-рюк сэги мульгиль-ый чунцимджи-ва тотхэсан. [김락기, 5~6세기 물길의 중심지와 도태산 // 한국고대사연구]. Тотхэсан и центр расселения племен мохэ в 5–6 вв. // Хангук кодэса ёнгу. Сеул: Хангук кодэса хакхве, 2009. С. 202–234.

Ли Джонсу. Самганпхёнвонджиёк чхогичхольгимунхва-ый тхыкчин саёнджиштан пунсок. [이종수. 삼강평원지역 초기철기문화의 특징과 사용집단 분석 // 고구려발해연구]. Особенности культуры раннего железного века равнины Саньцзян и анализ группы населения // Когурёпальхэ ёнгу. Сеул: Когурё пальхэхаххве, 2011. С. 9–36.

Ли Сонхо. Кодэ манджуджок-ый ёнгу – мультгиль-ыль чунщим-ыро [이성호. 고대 만주족의 연구-물길을 중심으로]. Исследование древних маньчжурских племен (на материале племен мохэ): Дисс. ... магистра ист. наук. Чонджу, 1985. 45 с.

Ли Цян. Мультгиль-ква пальхэ-ый чжун шан цзо у-е тэхан чхободжок инсик. [李强. 물길과 발해의 “塚上作屋”에 대한 초보적 인식 // 고구려연구]. Начальное представление о понятии “塚上作屋” (над могилой строят дом) у узци и в Бохэе. Сеул: Когурё ёнгухве, 2007. С. 207–215.

Синь Тан-шу, разд. «Люгуй-чжуань» // Синь Тан-шу, разд. «Описания иностранных государств». [新唐書 流鬼傳 // 신당서 외국전 역주]. Сеул: Изд-во Исторического фонда Северо-Восточной Азии, 2010. 679 с.

Сюй Юнцзе. Хэйлунцзян цисинхэ лююй хань вэй ичжицюнь цзюй ло каогу цзихуа. [許永杰. 黑龍江七河流域漢魏遺址群聚落考古計劃 // 考古]. Археологический план поселений на скоплении стоянок эпохи Хань-Вэй в долине реки Цисинхэ, пров. Хэйлунцзян // Каогу. 2000. № 11. С. 82–90.

Тянь Хэ. Фэнлинь вэньхуа цяньси. [田禾. 鳳林文化淺析 // 北方文物]. Краткий анализ культуры фэнлинь // Бэйфан вэньу. 2004. № 1. С. 24–30.

Цзинь Вэйбай, Ван Сюэлян, Гай Лисинь, Хуан Синкунь. Хэйлунцзян юисянь фэнлинь гучэнчжи дэ фацзюэ. [靳維柏, 王學良, 蓋立新, 黃星坤. 黑龍江友誼縣鳳林古城址的發掘 // 考古]. Раскопки городища Фэнлинь в уезде Юи, пров. Хэйлунцзян // Каогу. 2004. № 12. С. 50–65.

Чжан Вэй, Чжао Юнцзюнь, Тянь Хэ, Фан Ци. Хэйлунцзян шэн вэньу каогу яньцзюсо. Хэйлунцзян шуаньяшань-ши баоань-цунь ханьвэй чэнчжи шицзюэ. [张伟、赵永军、田禾、方琦. 黑龍江雙鴨山市保安村漢魏城址試掘 // 考古]. Пробные раскопки городища эпохи Хань-Вэй у дер. Баоаньцунь в г. Шуаньяшань, пров. Хэйлунцзян // Каогу. 2003. № 2. С. 24–34.

Чжан Гоцянь, Хо Дунфэн, Хуа Ян. Фэнлинь вэньхуа чуи. [張國強, 霍東峰, 華陽. 鳳林文化芻議 // 北方文物]. Записки о культуре фэнлинь // Бэйфан вэньу. 2006. № 2. С. 14–19.

Ю Тхэён. Туманнугук хынманса ёнгу сирон. [유태웅. 두막루국 흥망사 연구 시론 // 백산학보]. Очерк истории подъема и упадка племени доумолоу // Пэксанхакбо. Сеул: Пэксанхакхве, 2004. С. 141–159.

Ян Чжицзюнь, Сюй Юнцзе. Чжу Бянь. Цисинхэ – саньцзян пинъюань гудай ичжи дяоча юй шэньцэ баогао. [杨志军、许永杰 主编. 七星河-三江平原古代遺址調查與甚測報告. 北京: 科學院出版社]. Доклад о выявлении и обследовании древних памятников долины Саньцзян и реки Цисинхэ. Пекин: Кэсюэ чубаньшэ, 2004. 597 с.

Материал поступил в редколлегию 25.01.2015

Park Kyujin

Novosibirsk State University
2 Pirogov Str., Novosibirsk, 630090, Russian Federation

gogoraccoon@gmail.com

**ARCHAEOLOGICAL AND WRITTEN RECORDS
OF THE FENGLIN CULTURE BEARERS IN THE NORTH-EAST CHINA
DURING THE EARLY IRON AGE**

Fenglin culture is one of the Early Iron Age culture of the Sanjiang plain, China, named after the excavation of Fenglin fortress in 1998. Located on the border between Heilongjiang province and

Russia, the Sanjiang alluvial plain was formed by continuous interaction between the Amur River, the Ussuri River, and the Songhua River. Based on the results of multiple archaeological investigations practiced by Chinese and Russian archaeologists, several archaeological cultures were designated. Poltse-Wanyanhe, Guntulin, Fenglin, and first stage of Tongren culture are assumed as the Early Iron Age cultures of this region. Among them, first stage of Tongren culture is considered as the remains of Mohe people. This paper focuses on the Fenglin culture and the people who left those archaeological phenomena. The hallmark of Fenglin culture is the presence of fortress, and other fortresses beside Fenglin fortress were observed around Qixing river basin. All of the houses were found within the structure of fortress, and most of them are square shaped pit house with rounded corners. Two of the investigated houses had Kan: underfloor heating structure.

The Fenglin culture is bordered on the west by the Zhangguangcai ridge, on the north by Songhua River, on the south by Huanan, Baoqing area, on the east by the Ussuri River basin. Radiocarbon dating suggests that main epoch of the culture is around 2nd to 5th century AD. The ethnic groups that appear in Chinese historical literatures during this period are Wuji and Doumolou. Therefore, either one of the two might be directly related to the Fenglin culture.

Wuji first appears in the «Weishu», which describes the location, lifestyle, and route to this ethnic group. Based on the observation of this record, it is regarded in the paper that «Sumoshui» is the first Songhua River, and «Tutaishan» is Zhangguangcai ridge, and the territory of Wuji is on the Sanjiang plains. Although Doumolou also appears first in the «Weishu», beside the location and geographic description, most of the information is limited. According to the record, Doumolou is located northeast of the junction between the first Songhua River and the Nenjiang River. Hence, Doumolou is bordered on the west by the Songnen plains and the south by the Songliao plains. However, further studies are yet to be done.

Assuming that the center of Wuji is Sanjiang plains, archaeological records of the excavated Fenglin culture and historical literature are further analyzed. The accordance between the two was observed in terms of geographic characteristics, form of residence, lifestyle (e.g., farming), and most importantly, the presence of fortress. Consequently, considering the content of historical literature and results of archaeological investigation, we would like to conclude that Fenglin culture belongs to Wuji ethnic group.

Keywords: early Iron age, Fenlin culture, Plain Sanjiang, wuji, doumolou

References

Buksa Yeoljeon, Dumakru // Buksa oekukjeon yeokju [北史 列傳 豆莫婁 // 북사 외국전역주]. History of northern dynasty. The chapter of Dumakru // History of foreign country from Chinese historical books. Dongbuka yeoksajaedan. 2010. 679 p.

Buksa Yeoljeon, Mulgil // Jungkukjungsajoseonjeon [北史, 列傳, 勿吉 // 중국정사조선전]. History of northern dynasty. The chapter of Mulgil // The official history of Korea from Chinese historical books. Kuksapeonchanwiwonhue. 2004. 700 p.

Gan zhiheng. Sanjiang pingyuan hanwei chengzhihe juluo zhide ruogan wenti [干志耿。三江平原漢魏城址和聚落址的若干問題 // 北方文物]. Several problems of settlement and city-site at Dynasty Han-Wei period in Sanjiang plain, China // Beifang wenwu. 1999. No.2 P. 10 – 16

Jin Weibai, Wang Xuelang, Gai Lixin, Huang Xingkun. Heilongjiang Youyixian Fenglin guchengzhide fajue [靳維柏, 王學良, 蓋立新, 黃星坤。黑龍江友誼縣鳳林古城址的發掘 // 考古]. Excavation on ancient Fenglin city-site in Youyi country, province // Kaogu. 2004. No. 2. P. 50–65.

Kim Nakki. 5 ~ 6 segi Mulgileui jungsimjiwa Dotaesan [김락기, 5~6세기 물길의 중심지와 도태산 // 한국고대사연구]. A central place of Mulgil tribe and Mt. Dotaesan // Hanguk godaesa yeongu. 2009. No. 53. P. 202 – 234. Hankuk godaesa hakhue.

Lee Jongsu. Samgangpyeongwonjiyeok chogichulgimoonhuaeui teukjinggua sayongjipdan boonseok [이종수. 삼강평원지역 초기철기문화의 특징과 사용집단 분석 // 고구려발해연구]. The character of early iron culture and the analysis groups in the Sanjiang plain –

Focused on the relation to Yeupru and Mulgil // Koguryo Balhae yeongu. 2011. No. 41. P. 9–36. Koguryo Balhae hakhue.

Lee Sungho. Godae manjujokeui yeongu Moolgileul jungsimeulo [이성호. 고대 만주족의 연구-물길을 중심으로]. Study on the old Manchurian Race focusing on Wu-chi. 1985. 45 p. Cheongju. Master thesis of graduate school, Cheongju university.

Li Qiang. Mulgilgua Balhaeui ‘chongsangjakok’ea daehan chobojuk insik [李强. 물길과 발해의 “塚上作屋”에 대한 초보적 인식 // 고구려연구]. An elementary understanding about tomb shaped house of Mulgil and Balhae // Koguryo Yeongu. 2007. No. 26. P.207 – 215. Koguryo yeonguhue.

Samgukji wijdongyijeon Eupru // Jungkukjungsajoseonjeon [三國志 魏志 東夷傳 挹婁 // 중국정사조선전]. History of the Three kingdom. The chapter of Dongyi in the Book of Wei. Eupru // The official history of Korea from Chinese historical books. Kuksapeonchanwiwonhue. 2004. 700 p.

Sindangseo Yugwijeon // Sindangseo oekukjeon yeokju [新唐書 流鬼傳 // 신당서 외국전 역주]. History of the later Tang. The chapter of Yugwi // History of foreign country from Chinese historical books. Dongbuka yeoksajaedan. 2010. 679 p.

Tian He. Fenglin wenhua qianxi [田禾. 鳳林文化淺析 // 北方文物]. A Preliminary study on the Fenglin culture // Beifang wenwu. 2004. No.1. P. 24 – 30

Wiseo Yeoljeon, Dumakru // Wiseo oekukjeon yeokju [魏書 列傳 豆莫婁 // 위서 외국전 역주]. History of Wei. The chapter of Dumakru // History of foreign country from Chinese historical books. Dongbuka yeoksajaedan. 2010. 370 p.

Wiseo Yeoljeon, Mulgil // Jungkukjungsajoseonjeon [魏書, 列傳, 勿吉 // 중국정사조선전]. History of Wei. The chapter of Mulgil // The official history of Korea from Chinese historical books. Kuksapeonchanwiwonhue. 2004. 700 p.

Xu Yongjie. Heilongjiang Qixingheliulu hanwei yizhi qunjuluo kaogu jihua [許永杰. 黑龍江七星河 域漢魏遺址群聚落考古計劃 // 考古]. Plan of settlement archaeology in Qixing river basin, Heilongjing at Dynasty Han-Wei sites // Kaogu. 2000. No. 11. P. 82–90

Yang Zhijun, Xu Yongjie. Qixinghe – Sanjiang pingyuan gudai yizhi diaocha yu kance baogao [杨志军、许永杰 主編. 七星河-三江平原古代遺址調查與甚測報告. 科學院出版社]. The plan for settlement archaeology research of Han-Wei period sites – Qixing river valley. 2004. 597 p. Kexueyuan Chubanshe.

Yu Taeyong. Dumakrookuk heungmangsa yeongu [유태용. 두막루국 흥망사 연구 시론 // 백산학보]. A study of rise and fall of Dumakru state // Paeksan hakbo. 2004. No. 70. P. 141–159. Paeksan hakhue.

Zhang Guoqiang, Huo Dongfeng, Hua Yang. Fenglin wenhua chuyi [張國強, 霍東峰, 華陽. 鳳林文化芻議 // 北方文物]. Analysis on Fenglin culture // Beifang wenwu. 2006. No. 2. P. 14–19

Zhang Wei, Zhao Yongjun, Tian He, Fang Qi. Heilongjiang Shuangyashan shi Baoancun Han-Wei chengzhi shijue [张伟、赵永军、田禾、方琦. 黑龍江雙鴨山市保安村漢魏城址試掘 // 考古]. Trial excavation on the city-site of Dynasty Han-wei at Baoan village in Shangyashan city, province Heilongjiang // Kaogu. 2003. No. 2. P. 24–34.