



لنجهيز اخوانك في حركة  
الأمناء بالرشاص

ما دام المقاتل يملك الرشاص فلن  
يستطيع العدو أسره وأخر رشاصه  
يملكها هي من يستطيع تحديده أسره  
من عدده.

لدعم أخوانك المجاهدين بقيمه  
الرشاص ٢٠٠ ريال للسهم الواحد.  
عدد الاسهم غير محدد ويمكن  
للشخص الواحد التبرع بأكثر من سهم

للدعم بالخاص @rpg\_5 @AnsarIran\_arb

## شؤون عسكرية

مُستشار عسكري (ثبته الله)

@uu88uu88uu

مجموعة من الارشادات العسكرية متنوعة تنفع الاخوة المجاهدين والمناصرين من داخل ايران الفارسية  
يُغرد بها أخيكُم مستشار عسكري اسأل الله ان ينفع بها وان يثبت الاخ وجميع الاخوة المجاهدين وينصر  
الاسلام وأهله ويخزي الكفر وأهله... اللهم آمين

## المحتويات

- ✓ القنص
- ✓ من الأمور المهمة التي يترتب عليها نجاح مهمة القنص كتم الصوت
- ✓ برنامج تدريب القنص
- ✓ الوضع الصحيح لوضعية أمتداد القنص
- ✓ مساعد القنص
- ✓ اخطاء الرماه وأسباب تلافيتها
- ✓ من الأمور التي تؤثر على دقه الأصابه
- ✓ تطوير الكلاش
- ✓ ضوابط الحركه في الليل
- ✓ عند سماع الصوت في الليل
- ✓ كيفيه الاستدلال على مكان العدو
- ✓ كيف نستدل على وجود راصد من العدو
- ✓ في حال أكتشاف الراصد
- ✓ الاستدلال على مكان الخنادق
- ✓ الاستدلال على الأنسحاب
- ✓ الاستدلال على الهجوم

## بسم الله الرحمن الرحيم

### القنص...

اشارات يجب الاتفاق عليها: إشارة وصول  
الهدف-اشاره الهجوم -أشاره فتح النار-أشاره  
وقف النار-أشاره الأنسحاب-أشاره تحويل  
جهه النار

لما كان القنص يخضع لشروط ومواصفات متعددة وتدريبات  
خاصه وتحتاج وقت طويل فإنه يجب عدم تكليفه بمهام أخرى  
وتخفيف العبء عنه

مهمه القنص: أسناد المقاتلين- تأخير تقدم العدو- الأعتيالات-  
ضرب النقاط الحاكمه لدى العدو- ضرب المناطق الحساسه في مقدمه العدو

المواصفات النفسيه للقنص: الشجاعه ورباطه الجأش- الصبر وقوه التحمل- الانضباط والطاعه وقوه  
الأعصاب- الهمة العاليه

القنص: مقاتل يتم اختياره بعنايه ويتم تدريبه تدريبات مكثفه وشامله في اساليب القنص والمهاره  
الميدانيه اللتي تخدم المهاره

المواصفات الذهنيه للقنص: دقه الملاحظه- سرعه البديهه- الذكاء والذاكره

مواصفات القنص: سلامه الجسم من العاهات- سلامه النظر- سلامه السمع- اللياقه البدنيه- ان لا يكون  
اعسراً

تنبيت سلاح القنص: حسب الأماكن لضمان دقه الأصابه بأي طريقه متاحه



من الأمور المهمة التي يترتب عليها نجاح مهمة القناص كتم الصوت...

كتم الصوت:

- ١ - الكواتم ويمكن التعرف على طريقه صناعتها عن طريق النت إذا لم يتسنى الحصول على سلاح مجهز بكاتم للصوت.
- ٢ - الرمايه في مكان يوجد به الكثير من الضجيج من اصوات السيارات اوغيرها لأخفاء صوت الرمي.
- ٣ - استغلال اصوات الرمايه والأشتباكات من المجموعات الأخرى في المكان لأخفاء صوت الرمي.
- ٤ - تبطين الغرفة بالفرشات او السياره اذا كان يرمي من داخل السياره لأخفاء صوت الرمي.

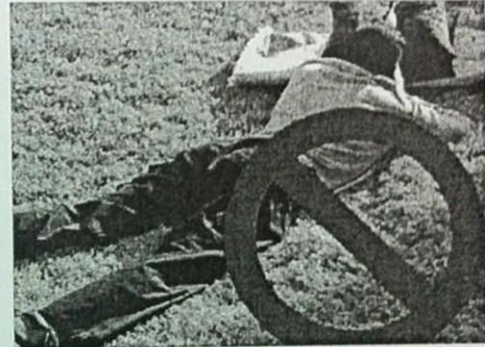
برنامج تدريب القناص: والغرض منه هو جعل القناص يطور مهارته وثقته بنفسه ومعلوماته اللازمه في وظيفته...

- ١ - بنادق القنص وتجهيزاتها وكيفية استعمالها وصيانتها والأعتناء بها.
- ٢ - تحسين الرمايه: التوجيه والتسديد اوضاع الرمايه التحكم بالزناد ضبط السلاح تأثير الرياح.
- ٣ - اكتشاف الأهداف - تقدير المسافات - التمويه - الأتسحاب - واساليب البقاء والنجاه - اشارات اليد ( الأشارات الصامته ).

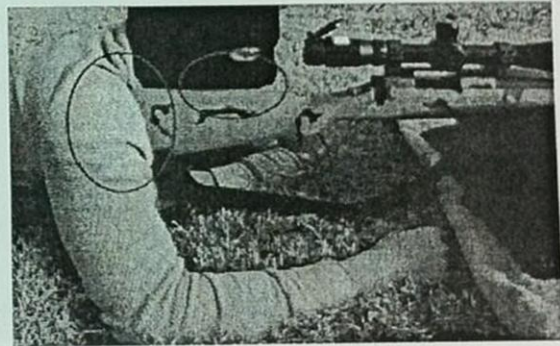
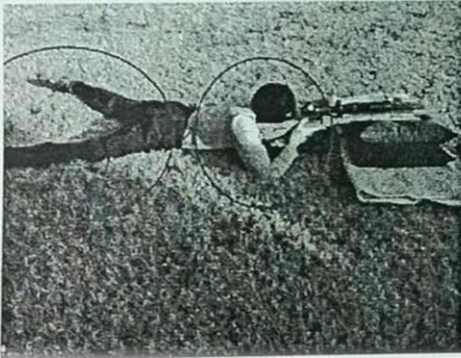
ملاحظه: يجب تثبيت السلاح لأنه سبب في دقه الأصابه العاليه.

## الوضع الصحيح لوضعيه أمتداد القناص

استقامه السلاح يجب ان تكون على نفس استقامه العمود الفقري.



الوضع الامتداد الصحيح . في الصورة يبين الطريقه الصحيحه للقبض علي السلاح وفتح الارجل وارخاء العضلات وعدم رفع الارجل او الركب .



مساعد القناص...

- تكون له نفس صفات القناص ومنها:
- ١- تقدير المسافات عن طريق التلسكوب او الخرائط او عن طريق التقدير فمثلا ال ١٠٠ متر يكون الشخص واضح الملامح وال ٢٠٠ متر يكون واضح الشكل غير واضح ملامح الوجه وهكذا.
  - ٢- مراقبه الموقع وحراسه القناص.
  - ٣- تشجيع القناص والشد من ازره.
  - ٤- الأستقبال والأرسال عن طريق الاسلكي.
  - ٥- حمل الأسلحه الرشاشه والدفاع مع القناص في حاله الهجوم عليهم.

اخطاء الرماه وأسباب تلافياها...

الأكتشاف المبكر لأخطاء الرماه مهم جداً وحتى لايصبح هذا الخطأ عاده يصعب التخلص منها واخطاء الرمي كثيره وتقع مسؤوليه أكتشافها على المدرب والرامي.

من الأمور التي تؤثر على دقه الأصابه...

- ١- السلاح : هناك امور تؤثر على السلاح ( الضبط النيشان - المنظار- استهلاك السلاح- الطلقات).
- ٢- الرامي: ومن الأمور المؤثره ( سلامه الجسم- وضعيه الرامي واتقان تطبيق القواعد في الرمايه).
- ٣- الظروف المحيطه: وضوح الرؤيا -الشمس - الغبار - الضباب - وجود الرياح .
- ٤- الهدف: صغر حجم الهدف بعد الهدف ثبات الهدف.

تطوير الكلاش: بتركيب له ناضور نهاري او ليلي ليتمكن من الاصابه الى ٦٠٠ متر بدقه عاليه...



ضوابط الحركة في الليل...

- ١- عند الأنتقال من مكان مضاء الى مكان مضلم يجب ان يكون تدريجي لان الأنتقال المفاجئ يجعلك لاترى جيداً.
- ٢- يجب الكمون والاتصات بين فتره وأخرى من أجل أكتشاف أن كان هناك أعداء قريبين مناام لا.
- ٣- لاتحديق بالأشياء لأنك ستشعر أنها ستحرك.
- ٤- يفضل التعرف على المنطقه نهاراً قبل أستخدامها للمسير ليلاً ،
- ٥- عند التفاجئ بأي طارئ يجب الأهتمام بالصخور والشجر وعدم أصدار أي صوت كي لايكشفوا أماكنهم.
- عند الرمايه ليلاً يجب تغيير المكن بين الحين والأخر لأن اللهب الخارج من السلاح يحدد مكانك.
- ٦- لتكون اصابتنا للهدف جيده ليلاً يفضل أستخدام الطلقات الخطاطه.
- ٧- في حاله كان هناك ضوء أمامنا فيجب أن تضع يدك فوق عينيك حتى تتمكن من الرؤيا ويمكن الأستفاده من الطاقيه اللتي لها واقية شمس وتجنب التحديق بالضوء.

## عند سماع الصوت في الليل...

عند سماعنا لصوت مشبوه يجب الكمون والاستماع جيداً ولتحسين الاستماع نفتح الفم ونضع أكفنا خلف أذاننا ثم نبدا بتدوير الرأس مع الأكف بهدوء حتى نصل الى اتجاه الصوت فإنه سيبدو واضحاً نسبياً للاتجاهات الأخرى فأن أستدرنا يمين يقل وإذا عدنا للييسار يقل أيضاً وبهذه الطريقة نستطيع الاستماع للصوت بأوضح ما يكون ونستطيع تحديد اتجاه الصوت.

## كيفية الاستدلال على مكان العدو...

المكان: لأنه يبحث عن الأماكن التي تناسب مهامه.  
الأصوات: فمن خلالها نستطيع تحديد مكان العدو ونحدد نوع سلاحه عندما يطلق النار ونحدد نوع السياره من صوتها وهل هو واقف ام ماشي.  
الحركة: نستطيع ان تحرك ان نكشفه وان كان يرتدي الزي المموه او نفس لون المحيط او يظع على جسمه أغصان شجر اللمعان: من خلال أي شئ يلمع على ضوء الشمس وضوء القمر (نضارات- ساعه- منضار- سلاح).  
تغيير شكل الطبيعه: كما أحداث حفره او قطع غصن شجر او تحريك حجر.

ملاحظه: هذا الأشياء نكتشف عدونا من خلالها وكذلك عدونا يعرفنا من خلالها لذا وجب الحذر.

## كيف نستدل على وجود راصد من العدو...

- ١- مكان محصن: يحرص الراصد ان يكون في مكان يحميه من رمايه عدوه.
- ٢- لمعان هوائى اللاسلكي: ولعان عدسات المنضار.
- ٣- ظهور رأس الراصد: من بين الصخور او الأشجار.
- ٤- كبلات الأتصال: الأسلاك التي توصل الراصد بمراكز قيادته.
- ٥- لون الساتر: يكون لونه أحمر مختلف عن المحيط لأنه محفور حديثاً.
- ٦- الطرق الراجله المؤديه الى مكان الرصد: حيث ان تكرار المسير من نفس المكان يمنع نبات بعض الأعشاب وكذلك ازاحه الاحجار من الطريق فيجعل الطريق مميز عن محيطه.



## في حال اكتشاف الراصد...

- يفضل عدم ضربه ولكن يضلل من خلال اعطائه معلومات خاطئه عن طريق:
- ١- أهداف وهميه.
- ٢- الرمايه من أماكن محصنه من اجل أشعاله وأستنزاقه.

## الأستدلال على مكان الخنادق...

يجب على المقاتل ان يتميز: سرعه الحركه  
- دقه التصويب - قوه الملاحظه ( التفاف  
العدو - انتقال العدو )

- ١- لون التراب المحفور مميز.
- ٢- أصوات الرشاشات والبنادق.
- ٣- وجود غبار الرمايه.
- ٤- الطرق المؤديه اليه.
- ٥- وجود نار للتدفئه والطبخ.
- ٦- حركه رؤوس الجنود.

## الأستدلال على الأنسحاب...

- ١- تقويه الخطوط الخلفيه.
- ٢- رمايه دخانيه.
- ٣- كثره الأتصالات.
- ٤- كثره رمايه المدفعيه.
- ٥- نسف الجسور اللتي تفصلنا عنهم.
- ٦- زرع الغام جديده في المناطق الفاصله بيننا وبينهم.

## الأستدلال على الهجوم...

- ١- تحشد من الخطوط الخلفيه الى الأماميه .
- ٢- كثره دوريات الأستطلاع اللتي يرسلها العدو لأستطلاع الميدان.
- ٣- تقويه الجسور وتحصينها.
- ٤- كثره الأتصالات والمراسيل.
- ٥- كثره الطيران الأستطلاعي.
- ٦- ازاله حقول الألغام اللتي تفصل عدونا عنا.
- ٧- تجهيزالمواقع الأماميه بالذخيره والمعدات والتمويه والأفراد