



**АРХЕОЛОГИЯ И  
ИСТОРИЯ  
ПСКОВА И  
ПСКОВСКОЙ  
ЗЕМЛИ**

---

**Материалы научного семинара**

*Муромов*

ИНСТИТУТ АРХЕОЛОГИИ РАН  
ПСКОВСКИЙ ГОСУДАРСТВЕННЫЙ ОБЪЕДИНЕННЫЙ  
ИСТОРИКО-АРХИТЕКТУРНЫЙ И ХУДОЖЕСТВЕННЫЙ  
МУЗЕЙ-ЗАПОВЕДНИК

АРХЕОЛОГИЯ И ИСТОРИЯ  
ПСКОВА  
И ПСКОВСКОЙ ЗЕМЛИ

Материалы научного семинара  
за 2000 год

ПСКОВСКАЯ ЗЕМЛЯ И ЕЁ СОСЕДИ

- В. Н. Харлашов.* Некоторые итоги и перспективы территориального деления Псковской земли XV – XVII вв. 100
- В. В. Ильинич.* Сельское расселение: структура и динамика хозяйства (по материалам Новгородского уезда второй половины XVIII в.) 116
- А. Б. Дубляцкий, В. Н. Харлашов.* О размерах сельских образований в Псковской земле XV – XVII вв. 135
- В. В. Ильинич.* Территориальное деление Псковской земли в XVII в. 145
- В. В. Ильинич.* Территориальное деление Псковской земли в XVIII в. 155

## УКРАШЕНИЯ КУЛЬТУРЫ СМОЛЕНСКО-ПОЛОЦКИХ ДЛИННЫХ КУРГАНОВ ИЗ РАСКОПОК В ГНЕЗДОВЕ

Из Гнездова происходит представительная группа украшений, характерных для памятников ареала смоленско-полоцких длинных курганов (далее КСДК). Это — пластинчатые височные кольца (5 экз.); составные части головных венчиков («вайнаги»): пронизки-спирали (3 экз.) и обоймицы-разделители (2 экз.); трапециевидные (29 экз.), ромбовидные (8 экз.), биэсовидные (1 экз.) и трехдырчатые подвески (2 экз.), приблизительно 50 изделий (Шмидт Е.А., 1970, с. 219-235).

подавляющее большинство находок обнаружено на различных участках поселения: в культурном слое Центрального городища (18 подвесок-трапеций, височное кольцо, 2 ромбовидные подвески, обоймица головного венчика и 3 спиральные пронизки); в западной части селища (7 трапециевидных подвесок, 2 височных кольца, 4 трехдырчатые подвески и 6 ромбовидных, обоймица головного венчика) и на его восточном участке (2 трапециевидные подвески, 2 височных кольца и ромбовидная подвеска на длинной цепочке).

Украшения культуры КСДК встречены трижды в гнездовских погребениях: трапециевидные подвески (Ц-II и Лб-1) и обрывки спирального головного венчика (Сок. 43).

На основе изучения техники изготовления украшений из Гнездова установлено, что в гнездовском ювелирном производстве одновременно существовали различные традиции их изготовления: позднеморавская, скандинавская и кривичская. Несмотря на то, что самый заметный след в ювелирном ремесле Гнездова оставили выходцы из Скандинавии, деятельность мастеров КСДК также документируется достаточно убедительно (Ениосова Н.В., 1999, с. 13-16).

\*Статья выполнена в рамках проекта РГНФ (№00-01-00170а). Выражаю глубокую признательность Т. А. Пушкиной, В. М. Горюновой и Р. С. Минасяну за предоставленную возможность опубликовать находки из их раскопок.

Для выявления особенностей технологии производства пластичных височных колец, подвесок (трапециевидных, ромбонидных и трехдырчатых) и спирали головного венчика определен химический состав 22 украшений, структурному исследованию подвергнуто 16 изделий. В результате визуального (29 зис.) и структурного исследования достаточно представительной серии **трапециевидных подвесок** (11 зис. – 1/3 известных в Гнездове находок) установлено, что все они получены с помощью стандартного набора операций в режиме холодной формующей ковки из двойных (Cu-Zn), свинцовых (Cu-Zn-Pb), многокомпонентных латуней (Cu-Zn-Sn-Pb), а также оловянной (Cu-Sn) и свинцово-оловянной бронзы (Cu-Sn-Pb) (табл. 1).

В структуре двух образцов выявлены строчечные включения свинца (рис. 1, 2). Четкая параллельность включений возникла в процессе так называемой «направленной деформации» металла. Использование твердого посредника (прокладки при проковке пластины для трапециевидных подвесок) позволяло получить тонкий лист равномерного сечения (Рындина Н. В., 1963, с. 233).

Плоская тонкая пластина подвергалась вторичной деформации, сжатой с обрезкой краев по заранее размеченному контуру и получившем слабо отогнутом бортике на изнаночной стороне (в ряде случаев) с помощью небольшого зубила. Следующая операция заключалась в нанесении пуансонного орнамента на лицевой подкладке – свинцовой или оловянной подушке. На всех подвесках он наносился с изнанки. На экземплярах, сохранившихся полностью, хорошо видно, что верхняя сторона трапеции завернута назад: прошивка отверстия для подвешивания осуществлялась по двойной слою металла с лицевой стороны (рис. 1, 3).

Нижний край подвесок чаще всего украшен ромбиком строчками маленьких перлов ( $d = 0,5 - 1 \text{ мм}$ ), которые образуют 3 или 5 параллельных рядов. Вероятно, в этом случае применяли пуансон с гребенчатым окончанием из трех или пяти выступов. Обычно красной орнамент из перлов дополнялся отдельными отпечатками (1 - 6) чеканов с кольцевым рабочим окончанием. Несмотря на различные комбинации, стандартный орнамент большинства подвесок получен пуансонами трех видов (рис. 1, 2, 4, 5, 6).

Декор двух экземпляров из слоя Центрального городища следует рассмотреть особо. Один из них украшен шестью различными инструментами. Кроме стандартных – гребенки с тремя перлами и кольца с точкой внутри, использован чекан с отпечатком в виде узкого овала с заостренными концами и пуансон, оставляю-

Изделие	Материал	Метод	Св	Sn	Pb	Zn	Pb	Sn	As	Fe	Ca	Fr
4816	Латунь	Кольцо	3,040	0	0	1	0,021	0,001	0,071	0,021	0,021	0,021
4817	Латунь	Кольцо	3,040	0	0	1	0,021	0,001	0,071	0,021	0,021	0,021
4818	Латунь	Кольцо	3,040	0	0	1	0,021	0,001	0,071	0,021	0,021	0,021
4819	Латунь	Кольцо	3,040	0	0	1	0,021	0,001	0,071	0,021	0,021	0,021
4820	Латунь	Кольцо	3,040	0	0	1	0,021	0,001	0,071	0,021	0,021	0,021
4821	Латунь	Кольцо	3,040	0	0	1	0,021	0,001	0,071	0,021	0,021	0,021
4822	Латунь	Кольцо	3,040	0	0	1	0,021	0,001	0,071	0,021	0,021	0,021
4823	Латунь	Кольцо	3,040	0	0	1	0,021	0,001	0,071	0,021	0,021	0,021
4824	Латунь	Кольцо	3,040	0	0	1	0,021	0,001	0,071	0,021	0,021	0,021
4825	Латунь	Кольцо	3,040	0	0	1	0,021	0,001	0,071	0,021	0,021	0,021
4826	Латунь	Кольцо	3,040	0	0	1	0,021	0,001	0,071	0,021	0,021	0,021
4827	Латунь	Кольцо	3,040	0	0	1	0,021	0,001	0,071	0,021	0,021	0,021
4828	Латунь	Кольцо	3,040	0	0	1	0,021	0,001	0,071	0,021	0,021	0,021
4829	Латунь	Кольцо	3,040	0	0	1	0,021	0,001	0,071	0,021	0,021	0,021
4830	Латунь	Кольцо	3,040	0	0	1	0,021	0,001	0,071	0,021	0,021	0,021
4831	Латунь	Кольцо	3,040	0	0	1	0,021	0,001	0,071	0,021	0,021	0,021
4832	Латунь	Кольцо	3,040	0	0	1	0,021	0,001	0,071	0,021	0,021	0,021
4833	Латунь	Кольцо	3,040	0	0	1	0,021	0,001	0,071	0,021	0,021	0,021
4834	Латунь	Кольцо	3,040	0	0	1	0,021	0,001	0,071	0,021	0,021	0,021
4835	Латунь	Кольцо	3,040	0	0	1	0,021	0,001	0,071	0,021	0,021	0,021
4836	Латунь	Кольцо	3,040	0	0	1	0,021	0,001	0,071	0,021	0,021	0,021
4837	Латунь	Кольцо	3,040	0	0	1	0,021	0,001	0,071	0,021	0,021	0,021
4838	Латунь	Кольцо	3,040	0	0	1	0,021	0,001	0,071	0,021	0,021	0,021
4839	Латунь	Кольцо	3,040	0	0	1	0,021	0,001	0,071	0,021	0,021	0,021
4840	Латунь	Кольцо	3,040	0	0	1	0,021	0,001	0,071	0,021	0,021	0,021
4841	Латунь	Кольцо	3,040	0	0	1	0,021	0,001	0,071	0,021	0,021	0,021
4842	Латунь	Кольцо	3,040	0	0	1	0,021	0,001	0,071	0,021	0,021	0,021
4843	Латунь	Кольцо	3,040	0	0	1	0,021	0,001	0,071	0,021	0,021	0,021
4844	Латунь	Кольцо	3,040	0	0	1	0,021	0,001	0,071	0,021	0,021	0,021
4845	Латунь	Кольцо	3,040	0	0	1	0,021	0,001	0,071	0,021	0,021	0,021
4846	Латунь	Кольцо	3,040	0	0	1	0,021	0,001	0,071	0,021	0,021	0,021
4847	Латунь	Кольцо	3,040	0	0	1	0,021	0,001	0,071	0,021	0,021	0,021
4848	Латунь	Кольцо	3,040	0	0	1	0,021	0,001	0,071	0,021	0,021	0,021
4849	Латунь	Кольцо	3,040	0	0	1	0,021	0,001	0,071	0,021	0,021	0,021
4850	Латунь	Кольцо	3,040	0	0	1	0,021	0,001	0,071	0,021	0,021	0,021
4851	Латунь	Кольцо	3,040	0	0	1	0,021	0,001	0,071	0,021	0,021	0,021
4852	Латунь	Кольцо	3,040	0	0	1	0,021	0,001	0,071	0,021	0,021	0,021
4853	Латунь	Кольцо	3,040	0	0	1	0,021	0,001	0,071	0,021	0,021	0,021
4854	Латунь	Кольцо	3,040	0	0	1	0,021	0,001	0,071	0,021	0,021	0,021
4855	Латунь	Кольцо	3,040	0	0	1	0,021	0,001	0,071	0,021	0,021	0,021
4856	Латунь	Кольцо	3,040	0	0	1	0,021	0,001	0,071	0,021	0,021	0,021
4857	Латунь	Кольцо	3,040	0	0	1	0,021	0,001	0,071	0,021	0,021	0,021
4858	Латунь	Кольцо	3,040	0	0	1	0,021	0,001	0,071	0,021	0,021	0,021
4859	Латунь	Кольцо	3,040	0	0	1	0,021	0,001	0,071	0,021	0,021	0,021
4860	Латунь	Кольцо	3,040	0	0	1	0,021	0,001	0,071	0,021	0,021	0,021
4861	Латунь	Кольцо	3,040	0	0	1	0,021	0,001	0,071	0,021	0,021	0,021
4862	Латунь	Кольцо	3,040	0	0	1	0,021	0,001	0,071	0,021	0,021	0,021
4863	Латунь	Кольцо	3,040	0	0	1	0,021	0,001	0,071	0,021	0,021	0,021
4864	Латунь	Кольцо	3,040	0	0	1	0,021	0,001	0,071	0,021	0,021	0,021
4865	Латунь	Кольцо	3,040	0	0	1	0,021	0,001	0,071	0,021	0,021	0,021
4866	Латунь	Кольцо	3,040	0	0	1	0,021	0,001	0,071	0,021	0,021	0,021
4867	Латунь	Кольцо	3,040	0	0	1	0,021	0,001	0,071	0,021	0,021	0,021
4868	Латунь	Кольцо	3,040	0	0	1	0,021	0,001	0,071	0,021	0,021	0,021
4869	Латунь	Кольцо	3,040	0	0	1	0,021	0,001	0,071	0,021	0,021	0,021
4870	Латунь	Кольцо	3,040	0	0	1	0,021	0,001	0,071	0,021	0,021	0,021
4871	Латунь	Кольцо	3,040	0	0	1	0,021	0,001	0,071	0,021	0,021	0,021
4872	Латунь	Кольцо	3,040	0	0	1	0,021	0,001	0,071	0,021	0,021	0,021
4873	Латунь	Кольцо	3,040	0	0	1	0,021	0,001	0,071	0,021	0,021	0,021
4874	Латунь	Кольцо	3,040	0	0	1	0,021	0,001	0,071	0,021	0,021	0,021
4875	Латунь	Кольцо	3,040	0	0	1	0,021	0,001	0,071	0,021	0,021	0,021
4876	Латунь	Кольцо	3,040	0	0	1	0,021	0,001	0,071	0,021	0,021	0,021
4877	Латунь	Кольцо	3,040	0	0	1	0,021	0,001	0,071	0,021	0,021	0,021
4878	Латунь	Кольцо	3,040	0	0	1	0,021	0,001	0,071	0,021	0,021	0,021
4879	Латунь	Кольцо	3,040	0	0	1	0,021	0,001	0,071	0,021	0,021	0,021
4880	Латунь	Кольцо	3,040	0	0	1	0,021	0,001	0,071	0,021	0,021	0,021
4881	Латунь	Кольцо	3,040	0	0	1	0,021	0,001	0,071	0,021	0,021	0,021
4882	Латунь	Кольцо	3,040	0	0	1	0,021	0,001	0,071	0,021	0,021	0,021
4883	Латунь	Кольцо	3,040	0	0	1	0,021	0,001	0,071	0,021	0,021	0,021
4884	Латунь	Кольцо	3,040	0	0	1	0,021	0,001	0,071	0,021	0,021	0,021
4885	Латунь	Кольцо	3,040	0	0	1	0,021	0,001	0,071	0,021	0,021	0,021
4886	Латунь	Кольцо	3,040	0	0	1	0,021	0,001	0,071	0,021	0,021	0,021
4887	Латунь	Кольцо	3,040	0	0	1	0,021	0,001	0,071	0,021	0,021	0,021
4888	Латунь	Кольцо	3,040	0	0	1	0,021	0,001	0,071	0,021	0,021	0,021
4889	Латунь	Кольцо	3,040	0	0	1	0,021	0,001	0,071	0,021	0,021	0,021
4890	Латунь	Кольцо	3,040	0	0	1	0,021	0,001	0,071	0,021	0,021	0,021
4891	Латунь	Кольцо	3,040	0	0	1	0,021	0,001	0,071	0,021	0,021	0,021
4892	Латунь	Кольцо	3,040	0	0	1	0,021	0,001	0,071	0,021	0,021	0,021
4893	Латунь	Кольцо	3,040	0	0	1	0,021	0,001	0,071	0,021	0,021	0,021
4894	Латунь	Кольцо	3,040	0	0	1	0,021	0,001	0,071	0,021	0,021	0,021
4895	Латунь	Кольцо	3,040	0	0	1	0,021	0,001	0,071	0,021	0,021	0,021
4896	Латунь	Кольцо	3,040	0	0	1	0,021	0,001	0,071	0,021	0,021	0,021
4897	Латунь	Кольцо	3,040	0	0	1	0,021	0,001	0,071	0,021	0,021	0,021
4898	Латунь	Кольцо	3,040	0	0	1	0,021	0,001	0,071	0,021	0,021	0,021
4899	Латунь	Кольцо	3,040	0	0	1	0,021	0,001	0,071	0,021	0,021	0,021
4900	Латунь	Кольцо	3,040	0	0	1	0,0					

ций на лицевой стороне выпуклые скобки (рис. 1, 7). Именно эта подвеска получена с помощью ковки с прокладкой. По сложности и разнообразию штампов она занимает исключительное место. Примечательно вторичное использование украшения: поверх орнамента пробито два отверстия.



Рис. 1. Трапециевидные подвески. 1, 2, 4 - 6, 9, 10 - Центральное городище (раскопки Т. А. Пушиковой); 3, 7, 8 - Западное селище (раскопки И. И. Лопушанский); 1 - раскоп III, 1971/126; 2, 9 - раскоп III-XVII, 1985/396, 1984/168; 3, 7, 8 - раскоп ЗС, 1968/325; 1967/3073, 3058; 4, 5 - раскоп III - XV, 1981/344, 204; 6 - раскоп III-XII, 1978/45; 10 - раскопки, раскоп III-V, 1972/54

Характерная черта второго экземпляра — орнамент в виде линии ковых крестиков, расположенных перпендикулярно к основанию трапеции. Судя по коротким правым отпечаткам, орнамент нанесен миниатюрным зубилом (рис. 1, 7). Бортик подвески был расплюснут, в результате чего она превращена в ровную пластину с обрубленным нижним краем. Вероятно, подвеску готовили для вторичного использования. Любопытно, что на соседнем участке городища найден обломок крестика из тонкого металла, украшенный идентичными насечками (рис. 1, 8). Создается впечатление, что для изготовления последнего в качестве заготовки использовали трапециевидную подвеску. Возможно, оба изделия выполняли в руках одного мастера. Интересно отметить, что крестик еделан из двойной латуни с немалым содержанием цинка, а подвеска-трапеция из оловянно-свинцовой бронзы.

Долгое время полагали, что трапециевидные подвески свидетельствуют о «балтском» происхождении населения, оставившего смоленско-подольские длинные курганы (Шmidt Е. А., 1988, с. 324-325). В исследованиях последних лет типичные «длинокурганские» украшения уже не рассматриваются как «маркеры» определенной культурно-этнографической общности. Они рассматриваются скорее как показатель культурных контактов и «экстазики» моды на территории от Среднего Подунавья до Верхнего Поднепровья в VII - VIII вв. н. э. На территории КСДК трапециевидные подвески бытуют значительно дольше: мода перерастает в традицию. Показательно, что этот тип украшения не встречен в прибалтийских древностях третьей четверти I тысячелетия (Седов В. В., 1994, с. 89-100; Гакригулян И. О., 1997, с. 43-58).

По подсчетам В. В. Елукова, трапециевидные подвески с чеканным орнаментом встречаются в 27 погребениях Смоленщины, в 15 комплексах на территории Белоруссии и в 2 в верхних Торках (Елуков В. В., 1990, с. 58). По способу изготовления и орнаментации они не отличаются от большей части гнездовских экземпляров.

Достоверные данные не позволяют датировать находки из КСДК ранее второй половины VIII столетия (Нюфелд В. С., 2000, с. 191-197). На территории Смоленского Поднепровья и Белоруссии они бытуют до конца X — начала XI столетий (Шmidt Е. А., 1988, с. 325-326). В Гнездове украшения-трапеции обнаружены на самых ранних участках поселения, относящихся к первой половине X столетия — Западном селище, юго-западной части городища и в тонком черном слое под основанием вала в его юго-восточной час-

ти (Швидт Е.А., 1974, с. 150-164; Пушкова Т.А., 1974, с. 12-15; Андусин Д.А. и др., 1978, с. 48-49). Вместе с тем, часть подвесок происходит из более поздних комплексов на гордище и в восточной части селища. Таким образом, украшения этого типа характерны для Х в. в целом.

Находки бравоанного экземпляра (с неудачно пробитым отверстием) и двух незаконченных трапециевидных подвесок (без отверстий для подвешивания) в производственном комплексе западной части селища могут рассматриваться как свидетельства их местного производства (рис. 1, 3, 9, 10). Вместе с тем, вторичное использование некоторых подвесок-трапеций указывает на то, что для ювелиров Гнездова они служили в качестве лома — источника ценного латунного сырья.

**Петлевидные держатели** предназначались для подвешивания трапеций или звеньев цепочек (Швидт Е.А., 1970, с. 225). В Гнездове представлены два варианта этих украшений: проволочные и массивные литые. Единственная подвеска первого варианта получена с помощью изгибания на оправке отрезков волочечной проволоки (рис. 2, 1). Два боковых петля использовались для крепления подвесок, центральная — для подвешивания к головному или нагрудному убору. Боковые петли гнездовского экземпляра скреплены проволочной скобой, которая фиксировала изделие в вилх подвески.

Четыре подвески относятся к варианту литых. Следы незначительной холодной деформации в структуре металла одного из украшений указывают, что изделие было подвергнуто доработке после литья, но этот процесс не был завершен. Облой сохранился не только по внешней контуру изделия, но и внутри всех остей. Расположение литых швов и задиры металла в отверстиях говорят о плохом совмещении створок двухсторонней формы (рис. 2, 2).

Три одинаковые подвески на одном литом обнаружены в производственном комплексе Западного селища (рис. 2, 3). Первоначально на одном стволе размещались четыре односторонние отливки. После изъятия из формы была срезана только одна подвеска (не исключено, что это был тот самый экземпляр, речь о котором шла выше — он обнаружен на соседнем участке). Качество литых свидетельствует о прижимке глиняной формы, в верхней створке которой отпечатывались четыре разные модели. На это указывает и разница в размерах трех сохранившихся отливок. Затем в форму помещался круглый прут, соответствующий по толщине размерам литавкового ствола. К стволу крепились литки, соединявшие его с моделями.

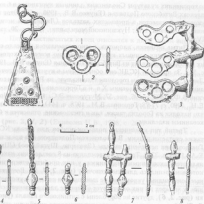


Рис. 2. Бронзовые, трехдольчатые и развилочные подвески. 1, 4, 6 - Центральные гордище; 2 - Западное селище; 3 - Восточное селище (раскопки Д. А. Андусина и Т. А. Пушковой); 3, 7, 8 - Западное селище (раскопки Н. И. Липуновской); 1 - раскол ЦГ-XII, 1978/44; 2 - раскол ГС, 1972/30; 3, 7, 8 - раскол ЗС, 1968/3834, 5835, 1967/3920; 4 - раскол ЦГ-XVII, 1965/28; 5 - раскол ВС, 1965/177; 6 - раскол ЦГ-III, 1953/1047

Известно, что одновременная отливка серни вещей является более сложной технической задачей, чем изготовление единичного изделия. Нельзя считать, что она была успешно решена тем мастером, который производил гнездовские трехдольчатые подвески. Он получил отливки с множественными дефектами, удаление которых требовало значительных усилий и по каким-то причинам не было доведено до конца.

Массивные подвески-держатели появились позже проволочных и, возможно, делались по их отливку. Легкие излитые бисовидные подвески распространены более широко. Они найдены в 15

закоренных культуры Смоленских длинных курганов и в 6 комплексах Витебского Поднятия (Егужов В.В., 1990, с. 59). Этот тип украшения известен в древностях латгалов (Людский могильник, с. 20, табл. 1:11; Нукшинский могильник, 1957, с. 20, табл. IV-2).

Литые подвески, напротив, редко встречаются в ареале смоленско-полоцкого длинных курганов: известно всего 8 находок, 5 из которых происходят из Витебского Поднятия (Егужов В.В., 1990, с. 59). За пределами КСДК они обнаружены в курганах Восточной Литвы, на латгальском городище Олинкальни, на Рюриковом городище в слое второй половины X в. и в Городке на Ловати (Петровский В.Ф., 1893, с. 196, рис. 57; Мугурев Э.С., 1955, с. 88; Носов Е.Н., 1990, с. 77-78; Горюнова В.М., 1978, с. 144). Примечательно, что находки из Городка также, как и гнездовские, относятся к бракованным изделиям.

Третий тип кривических подвесок-ромбов для ареала КСДК также считается редким. В Смоленском Подшерестье за пределами Гнездова они встречены дважды (Зазерье, Шугайлово) (Шmidt Е.А., 1988, с. 326). Только 2 экземпляра из 8 гнездовских находок являются законченными изделиями: у них пробиты отверстия, к которым крепились длинные цепочки. (рис. 2, 4, 5). Все остальные ромбовидные украшения не завершены и не были в употреблении: у четырех из них отсутствует отверстие для крепления цепочки (рис. 2, 6), другие не обрублены с литникового канала (рис. 2, 7, 8). Модель расположена перпендикулярно литейному стволу, узкая ножка изделия крепилась к литку. Более широкая, но очень тонкая верхняя часть изделия располагалась на самом большом удалении от литникового канала: металл поступал сюда в последнюю очередь, судя по тому, как подвески плохо размещены вдоль литника, производилась одновременная отливка не менее восьми экземпляров.

Изучение химического состава металла этого типа украшений показало, что они отливались из саншовой латуни. Одна из незаконченных подвесок с городища — единственная вещь культуры КСДК из Гнездова, сделанная из легкоплавкого сплава санш-олово. Ее отличает хорошее качество отливки: подвеску, возможно, использовали в качестве модели для отливки в глиняной форме (рис. 2, 6).

За пределами ареала КСДК подвески ромбовидной формы, входящие в состав сложных нагрудных украшений с пластинчатыми цепосерьезами, обнаружены в Людском и Нукшинском

могильниках, а также в культурном слое Городка на Ловати. Среди находок последнего памятника есть незаконченные и бракованные экземпляры, свидетельствующие об их местном производстве (Горюнова В.М., 1978, с. 144).

Пять **пластинчатых** колец относится к двум типам вичючных украшений, характерных для смоленско-полоцких длинных курганов: 1. **Плоские**, с симметрично заходящими концами; 2. С дужкой и плоской серповидной частью, в которой иногда пробивались отверстия и пробивались тонкие проволочки с трапециевидными подвесками. Пластинчатая часть этих колец украшена выгнутым валиком, с двух сторон которого идет зубчатая нарезка (Шmidt Е.А., 1970, с. 226). Все гнездовские кольца выполнены из латуни с относительно высоким содержанием цинка (табл. 1). Четыре из них получены с помощью скользящих операций лития и холодной ковки (рис. 3, 1, 2) (Егужова Н.В., 1998, с. 265).

Одно из колец с заходящими концами имеет круглую в сечении дужку, которая получалась в результате сильной круговой проковки центральной части плоской заготовки. Ковка велась вдоль оси с пропускоточными отжигами. Затем заготовка изгибалась, и лишь после этого на ее плоские концы наносился трапециевидный орнамент (рис. 3, 3).

Следует отметить, что среди пластинчатых колец из Гнездова нет ни одного **целого** экземпляра: у некоторых из них обрублены



Рис. 8. Пластинчатые вичючные кольца и проволоки с маленькими орнаментами. 1, 4, 5 — Центральное городище; 2 — Вичючное селение; 3 — Западное селение (Борисов Т. А. Пушкиной); 1 — раскоп III-XX, 1988/58; 2 — раскоп BC-10, 1989/20; 3 — раскоп FC-VI, 1972/48; 4 — раскоп III-B, 1951/86; 5 — раскоп III-XV, 1981/351

концы, другие свернуты в компактные спирали. Все это, возможно, свидетельствует о вторичном использовании височных украшений в качестве датунного лова.

Пластинчатые кольца встречаются в Гнездове только на поселении — на западном и восточном участках ольшана и Центральном городище в комплексах, датировка которых не выходит за рамки X в.

В смоленских длинных курганах обнаружено 27 экземпляров пластинчатых височных колец. Несмотря на то, что отдельные находки этих украшений известны в Западной Белоруссии, Литве, Латвии, Старой Ладоге, на городище Камно и Городке на Ловати, основной территорией их распространения является Верхнее Поднепровье. Принятая в литературе датировка пластинчатых височных колец — VIII — X века (Шнидт Е.А., 1970, с. 226-227; Енуков В.В., с. 53-53; Нефедов В.С., 2000, с. 196-197).

Детали головных венчиков из Гнездова изготовлены из двойной (Cu-Zn) латуни с низким содержанием цинка. Обоймцы получены посредством операций холодной ковки, не отличающихся от тех, которые зафиксированы при исследовании трапециевидных подвесок. Они декорированы с помощью аналогичных туансонов, но набор отпечатков менее разнообразен.

Одна из спиралей, изученных металлографически, произведена из откованного и изогнутого на болванке треугольного в сечении дрота (рис. 3, 4). Обе операции производились вторично. Заключительные действия мастера — холодная осадка снятой с болванки спирали с помощью легких ударов молотком. Вероятно, зафиксированный набор операций в режиме горячей ковки был универсальным для производства большинства многозащитных проволочных спиралей (рис. 3, 5).

По наблюдениям Е. А. Шнидта и В. В. Енукова детали головных венчиков встречаются в ареале КСДК в 14 погребениях. В отличие от остальных украшений этого круга они, несомненно, относятся к болванкам древности. Венчики-защитки беговали у латгалов и других восточобалтийских народов с VI по XIV столетие (Шнидт Е.А., 1970, с. 223-225; Енуков В.В., 1992, с. 54-55).

Немногочисленные находки из Гнездова датируются X столетием. Они обнаружены на участках, связанных с производственной деятельностью. Это обстоятельство и фрагментарность украшений, вероятно, свидетельствуют об их вторичном использовании в качестве ювелирного сырья.

Подводя итог научному украшению культуры смоленско-полоцких длинных курганов из Гнездова, следует подчеркнуть, что для изготовления большей их части применяли кузнечные приемы,

связанные с сильной холодной или горячей деформацией (72%, 36 предметов). Только ромбовидные подвески, трехдырчатые подвески и височные кольца выполнены в технике литья (28%, 14 предметов). Все трапециевидные подвески, обоймцы венчиков и височные кольца, аналогичные украшениям из длинных курганов сделаны с применением операций холодной ковки. Горячую формующую ковку применяли только для изготовления спиралей. По мнению некоторых исследователей, кузнечные операции были основным способом изготовления украшений из цветных металлов в ареале псковско-новгородских и смоленско-полоцких длинных курганов на протяжении нескольких столетий. Широкое распространение изделий из тонкого металлического листа было вызвано необходимостью экономить дефицитный цветной металл. Действительно, вес самой крупной подвески-трапеции не превышал 2 г, маленькие экземпляры весили 0,5 - 0,7 г. Вероятно, поступление ювелирного сырья на эту территорию было ограниченным: Недостаток в поступлении цветных металлов в псковско-новгородском ареале отчасти компенсировался широким употреблением сплавов свинец-олово, из которого изготовлены многие миниатюрные украшения (Шнидт Е.А.; 1970, с. 222; Михайлова Е.Р., 1997, с. 195).

Характерные для смоленско-полоцкого ареала литые вещи (не импорт), имеющие близкие параллели в гнездовском материале, появляются в Верхнем Поднепровье и Подонье в комплексах, которые могут быть отнесены только к X столетию (Енуков В.В., 1990, с. 39). Аналогичные вещи в Городке на Ловати также не выходят за рамки X в.

Хорошо известно, что Гнездово являлось центром военно-торговых коммуникаций на Пути из варяг в греки между Ловатью и Днепром. Этот стратегически важный участок не мог функционировать без сложной системы, обслуживающих его поселений, население которых связывают с культурой смоленско-полоцких длинных курганов. Формирование и расцвет системы коммуникаций приходится на конец IX — начало X вв. Именно этим временем датируются наиболее ранние участки гнездовского поселения, на которых обнаружены «длиннокурганские» украшения.

Вероятно, стабильное сообщение между Гнездовым и поселением КСДК позволяло ювелирам-кримкам посещать этот единственный пункт масштабной торговли цветными металлами в Верхнем Поднепровье. Очевидно, что раннегородский центр Гнездово отличался от других поселений этого региона ярко выраженным торгово-ремесленным характером (Нефедов В.С., 1997, с. 201-204).

Гнездовские ремесленники, независимо от их этнической при-



надлежности, были обеспечены значительно большим количеством сырья, чем ювелиры на всей территории распространения культуры длинных курганов. В цветной металлообработке этого памятника доминировали латуни. Небольшая серия анализов украшений из длинных курганов (Лопино, Ермошино) показала, что для производства типичных для этой культуры изделий применяли исключительно латуни. Трапециевидные, ромбовидные и трехдырчатые подвески, обнаруженные в Городке на Ловати, также изготовлены из сплава меди с цинком (Горюнова В. М., 1983, с. 56-61). Вероятно, памятник КСДК и Городок на Ловати принадлежали к той же обширной области распространения латуниных сплавов, что и Гнездово (Енисова Н. В., 1999, с. 7-9).

Очевидно также, что среди ювелиров Гнездова были мастера, производящие украшения КСДК. Концентрация находок, являющихся примером следствиями производства литевых подвесок в Гнездове, позволяет предположить, что в мастерских этого памятника возникла традиция изготовления серийных отливок некоторых принадлежностей «длиннокурганного» убора в различных глиняных формах. Принимая во внимание факт доминирования литевых в разрезные формы в скандинавской и западнославянской производственных традициях, нельзя исключить их влияния на расширение круга операций и приемов в цветной металлообработке носителей культуры КСДК на Гнездове и Верхнем Поднепрьюе (Енисова Н. В., 1999, с. 13-16). Необходимо подчеркнуть также, что достоверные следы производства украшений, характерных для славянско-полоцких длинных курганов, обнаружены пока только в Гнездове и Городке на Ловати.

#### ЛИТЕРАТУРА

- Андреев Д. А., Кочетков Е. В., Приказов Т. А., 1979. Реликвия в Гнездове // *АО* 1979, 1.
- Горюнова В. М., 1997. Максимально традиционные подвески с полковой артефактной точкой по изометричному // *ГЛМ* № 12. Минск.
- Горюнова В. М., 1978. Поселок ренессансов на Ловати // *Проблемы археологии*. Вып. 2, 4.
- Горюнова В. М., 1983. Цветной металл Городка на р. Ловати (X - XII вв.). Спектральный анализ и технология // *Новое в археологии северо-запада СССР*. Д.
- Енисова Н. В., 1998. Химический состав и технологические особенности ювелирных изделий из Гнездова // *Труды VI Международного Конгресса археологов-славянцев*. Т. IV, М.
- Енисова Н. В., 1999. Ювелирное производство Гнездова (по материалам курганов и погребений) // *Автореф. докл. ... канд. ист. наук*. М.

- Ермош В. В., 1996. Развитие этапов формирования славянско-полоцких археологических памятников. 1803. МАР. № 14. Древности северо-западного края. Т. 1. Вып. 2. Сиб.
- Михайлова Е. Р., 1997. Древности северо-европейского круга в полоцко-новгородских длинных курганах // *Тезисы докладов XIII скандинавской конференции по археологии, истории, этнографии, литературы и языка Скандинавских стран и Финляндии*. М.
- Муромцев Э. С., 1963. Восточная Латвия и соседние земли в X - XIII вв. Рига.
- Нефёдов Э. С., 1997. Славянские Поднепрьюе и пути «Из варяг в греки» в IX - X вв. // *Тезисы докладов XIII скандинавской конференции по археологии, истории, этнографии, литературы и языка Скандинавских стран и Финляндии*. М.
- Нефёдов Э. С., 2000. О времени возникновения славянско-полоцких длинных курганов // *Археология в истории Полоцка и Полоцкой земли. Материалы научного симпозиума*. Полоцк.
- Николаев Г. В., 1996. Новгородское (Рязанское городище). Л.
- Нукловичский металлург, 1937. Материалы и исследования по археологии Ленинградской ССР. Вып. 1. Рига.
- Покровский Ф. В., 1935. Курганы из границ современной Латвии и Белоруссии // *Труды IX Археологического съезда в Вильно*. Т. I, М.
- Приказов Т. А., 1974. Гнездовское поселение в истории Смоленского Поднепрьюя // *Автореф. докл. ... канд. ист. наук*. М.
- Равилова И. В., 1963. Технология производства новгородских ювелиров X - XV вв. МИА СССР. Вып. 117. Новые методы в археологии. Труды ИАЭ, Т. III, М.
- Соболев В. В., 1994. Очерки по истории славян. М.
- Шанди Е. А., 1970. К вопросу об этническом происхождении ювелирного инвентаря из славянских длинных курганов // *МИСО*. Вып. VII. Смоленск.
- Шанди Е. А., 1983. К вопросу об этническом составе населения Смоленского Поднепрьюя в Подолье // *Труды V Международного Конгресса археологов-славянцев*. Т. 2. София. IV. Киев.

В. Ю. Соболев

### ВОЛОСКОВИЧИ. УТРАЧЕННЫЙ ДРЕВНЕРУССКИЙ МОГИЛЬНИК

События начала XX в. прервали изучение археологических памятников Северо-Запада России. Возобновление планомерных научных изысканий можно связать с работами Палеонтологического отряда, возглавляемого П. П. Ефременко, в составе которого Б. А. Конюшевский, Г. П. Гроздилов, Н. Н. Червяков, А. А. Нееден, Г. Ф. Дебед и др. с 1927 по 1931 г. обследовали более тысячи археологических памятников, составили каталог из 630 из них, сохранившихся в пределах довоенной Ленинградской области. Во время этих работ были зафиксированы следы доисторических рас-