

Отчетъ о раскопкахъ, произведенныхъ въ 1905 г. И. С. Абрамовымъ въ Смоленской губ.

Въ 1905 г. на члена-сотрудника Археологическаго Института И. С. Абрамова Императорскимъ Русскимъ Археологическимъ Обществомъ возложено было порученіе изслѣдовать городище на р. Ольшѣ, въ районѣ Гнѣздовскаго могильника, и ближайшіе къ городищу курганы, а также начать изслѣдованіе кургановъ по смоленской сторонѣ верховьевъ Двины, для опредѣленія отношенія ихъ къ Владимірскимъ курганнымъ древностямъ, для чего и былъ выработанъ опредѣленный маршрутъ съ обозначеніемъ курганныхъ группъ. Кромѣ Гнѣздова намѣчены были для изысканій слѣдующіе районы: 1) отдѣльный районъ выше г. Бѣлаго по р. Лучесу, 2) восточный уголь Порѣчскаго у. въ верховьяхъ р. Гобзы, 3) выше районъ отъ оз. Высочерта до оз. Щучья, 4) теченіе Двины отъ Велижа къ востоку до оз. Сапшо, 5) теченіе р. Каспли въ западномъ углу Порѣчскаго у., 6) въ западномъ направленіи районъ между верховьемъ р. Воши и р. Вору. Раскопки были произведены во всѣхъ намѣченныхъ районахъ кромѣ двухъ послѣднихъ.

Ольшанка

И. Д. Гнѣздово, Смоленскаго у.

Ольшанское городище. Находится въ урочищѣ «Сутоки», при впаденіи рч. Ольшанки въ Днѣпръ, и занимаетъ не менѣе $1\frac{1}{2}$ десятины. Расположено на мысу, защищено валомъ и рвомъ, имѣетъ форму треугольника. Помощью раскопки въ двухъ мѣстахъ установлено, что валъ сложенъ изъ однообразнаго суглинка, безъ слоевъ. Разрѣзы на площадкѣ городища: на стрѣлкѣ сверху черноземъ толщиною 13 верш., дальше песокъ толщиною 11 верш. и снова черноземъ толщиною 5 верш., со стороны Днѣпра черноземъ (12 верш.), песокъ (6 верш.), черноземъ съ пескомъ (около 8 верш.), яркій черноземъ ($2\frac{1}{2}$ верш.), глинистый

раскопки

грунтъ. Траншеи были проложены длиною до 7 арш. и болѣе, шириной до 2 арш. На глубинѣ 2 арш. уже выступала и накаплилась вода.

Находки: черепки, нѣсколько большихъ позднихъ желѣзныхъ гвоздей, кости животныхъ (свиньи, бобра и др.), обломокъ пряслица. Типы черепковъ: 1) сѣрые съ густою примѣсью грубой дресвы, горлышко прямое широкое; 2) небольшое количество красныхъ черепковъ съ примѣсью дресвы и волнистымъ орнаментомъ, можетъ быть даже X в.; 3) 6 черепковъ черныхъ и сѣрыхъ съ гладкою блестящею поверхностью, татарскаго типа, на одномъ линейный орнаментъ; 4) болѣе всего черепковъ позднихъ русскихъ, можетъ быть, также татарскаго времени; 5) черепокъ отъ очень толстой корчаги (3 сант. толщины), изъ известковой массы. При раскопкахъ на глубинѣ до 14 верш. обнаружено было 5 видимо позднихъ костяковъ, лежавшихъ въ безпорядкѣ. Очевидно, что это городище сравнительно позднее; къ городищамъ Дьякова типа оно не имѣетъ никакого отношенія.

Выше по рч. Ольшанкѣ, на землѣ г. Козлинскаго, близъ д. Нов. Батень, имѣется другое городище, небольшихъ размѣровъ. Обнесено валомъ, защищено рѣкой и болотомъ, заросло лѣсомъ.

Багени
Джандовская?
И. гр.
Оль
Курганы. Всего раскопано было 24 насыпи, преимущественно (кромя № 1, 23 и 24) въ урочищѣ «Мѣщанскіе луга», гдѣ курганы расположены параллельными рядами, съ С. на Ю. (въ количествѣ до сотни).

№ 1. Курганъ, расположенный около кладбища, на землѣ г. Васильева, величиною $1\frac{3}{4} \times 10\frac{3}{4}$ арш. На глубинѣ 1 арш. 6 верш. отъ верху видимо позднѣйшій костякъ плохой сохранности безъ вещей, головою на В. Въ задней полѣ найдены угли.

№ 2. Курганъ размѣровъ 13 верш. \times 16 арш. На глубинѣ 9 верш. кострище, а выше на 5 верш. нѣсколько черепковъ (приблизительно типа Серг. стр. 65 № 9, съ линейнымъ орнаментомъ по плечикамъ) и пережженные косточки.

№ 3. Курганъ размѣровъ 1 арш. 2 верш. \times $8\frac{1}{4}$ арш. Всего на глубинѣ 2 верш., въ сѣверной сторонѣ насыпи, большой красный горшокъ типа Серг. стр. 65 № 9, въ черепкахъ (почти безъ ободка), съ костями.

№ 4. Курганъ размѣровъ 1×13 арш. На глубинѣ $\frac{1}{4}$ арш. въ центрѣ разбитый высокій горшокъ типа Серг. стр. 65 № 4 (изъ красной глины съ дресвою, линейный орнаментъ) съ пережженными костями, среди которыхъ найдены: большая мѣдная бляшка типа Сиз. II, 6, съ большимъ четырехугольнымъ отверстіемъ вкось, мѣдная бляшка съ пле-

тенъемъ (рис. 2, на оборотѣ 2 гвоздя—шипа) и широкая желѣзная скобочка, приклепанная въ концахъ заклепкой съ широкими круглыми шайбами (рис. 7).

№ 5. Курганъ размѣровъ 1 арш. 5 верш. \times 13 арш., вокругъ слѣды канавки. На материкѣ кострище.

№ 6. Курганъ размѣровъ $\frac{3}{4}$ \times 9 арш., неправильной расплывчатой формы. На разной глубинѣ изрѣдка попадались угольки. Ни кострища, ни вещей.

№ 7. Курганъ размѣровъ 7 верш. \times 4 арш. 6 верш. На материкѣ кострище діаметромъ до 2 арш. Среди пережженныхъ костей: точилка типа Серг. рис. 86 (той же величины и формы, изъ сѣраго сланца, безъ слѣдовъ употребленія), два желѣзные ножа типа Сиз. VII, 18, мѣдное пластинчатое кольцо отъ рукояти ножа, удлиненная желѣзная пряжка съ пластинчатымъ козырькомъ и широкими боками въ тыловой части (рис. 35), мѣдная выпуклая бляшка съ головкой ушатою хищной птицы (рис. 5, на оборотѣ 3 шпенька).

№ 8. Курганъ размѣровъ 2 арш. 6 верш. \times 2 саж. 2 арш. Кострище на материкѣ. Среди углей найдены: черепокъ типа Серг. стр. 65 № 4 (но меньше, красной глины, по боку линейный орнаментъ, по плечу волнистый), 2 желѣзные шпорцы типа Серг. рис. 80 и одна типа Сиз. IX, 21, обломокъ точилки типа Серг. рис. 81 (разрѣзъ почти квадратной формы).

№ 9. Удлиненный курганъ высотой 1 арш., длиною съ С. на Ю. 4 арш. 5 верш., съ З. на В. 6 арш. Кострища не оказалось.

№ 10. Курганъ размѣровъ 13 верш. \times 7 арш. Тотчасъ подъ дерномъ на глубинѣ 2 верш. горшокъ типа Серг. стр. 65 № 4 (средней высоты, сѣрый, съ линейнымъ орнаментомъ, дно вогнутое), въ черепкахъ, и пережженные кости, среди которыхъ обломки костяного гребешка, повидимому, формы Влад. рис. 379, съ орнаментомъ въ косую клѣтку.

№ 11. Курганъ размѣровъ $\frac{3}{4}$ арш. \times 8 арш. 4 верш. На материкѣ кострище, шириною 1 саж.

№ 12. Курганъ правильной полушарой формы (къмъ-то былъ начатъ), размѣровъ $1\frac{3}{4}$ арш. \times 13 арш. 10 верш. Кострище на материкѣ, ближе къ западному краю; въ центрѣ его лошадиные зубы. Надъ кострищемъ большой сѣрый горшокъ типа Серг. стр. 65 № 4 (высотой до 14 сант., толстыя стѣнки, безъ примѣси дресвы), въ которомъ среди пережженныхъ костей лежали: жженная кость коровы, черепокъ краснаго сосуда съ линейнымъ и волнистымъ орнаментами, 6

мѣдныхъ бляшекъ въ видѣ сердечка (рис. 8, одна короткая, другія длиннѣе), гладкій мѣдный наконечникъ отъ пояса съ 4 шпеньками, къ концу расширяющійся (на другомъ концѣ вырѣзь), желѣзные обломки шпорцы, остріе желѣзнаго наконечника стрѣлы типа Сиз. IX, 13, кусокъ кремня, пережженный, для огнива. Кромѣ большого сосуда еще небольшой красный горшочекъ типа Серг. стр. 65 рис. 3, но съ болѣе глубокой шейкой, высотой 11 сант.; орнаменты его: сверху волнистый, посрединѣ линейный, перебившій половину волнистаго, ниже снова волнистый, наложенный на часть линейнаго; изнутри къ краю прикипѣло желѣзо.

№ 13. Курганъ размѣровъ 1 арш. 2 верш. \times 11 $\frac{1}{2}$ арш., сильно расплывшійся. Ни кострища, ни вещей.

№ 14. Курганъ размѣровъ 9 верш. \times 8 арш. На материкѣ кострище, по которому разбросаны въ безпорядкѣ черепки двухъ сосудовъ.

№ 15. Курганъ размѣровъ 2 арш. 3 верш. \times 10 арш. 14 верш., копанный; кругомъ слѣды канавки. На глубинѣ 1 арш. въ значительномъ количествѣ угли.

№ 16. Курганъ размѣровъ 1 арш. 7 верш. \times 10 арш. 8 верш., кругомъ слѣды канавки. На материкѣ небольшое кострище, съ углями.

№ 17. Курганъ размѣровъ 2 арш. 2 верш. \times 12 саж., какъ-бы восьмиугольной формы; кругомъ слѣды канавки. На глубинѣ 1 $\frac{1}{2}$ арш. огромное кострище (толщиною до 6 верш.), имѣвшее крестообразную форму; оно представляло собою помость изъ 8 толстыхъ обуглившихся балоковъ, положенныхъ въ одномъ направленіи, съ С. на Ю., длиною съ В. на З. 5 арш., съ С. на Ю. 4 $\frac{1}{2}$ арш.; ширина наибольшаго бревна 6 $\frac{1}{2}$ верш., толщина 4 $\frac{1}{2}$ верш. На СВ. сторонѣ лежали обугленные лошадиныя кости, на ЮВ. желѣзный топорикъ (рис. 30, длиною всего 13 сант., одинъ язычекъ сверху и 2 съ боковъ). Другія находки на кострищѣ: два мѣдныхъ литыя колечка, для приторачиванія (рис. 38, нижнее вращается на стержнѣ верхняго), мѣдное круглое пластинчатое колечко-обоймица, мѣдный ключъ, подвѣшенный на кольцѣ (рис. 42), обломокъ мѣдной пряжки типа приблизительно Серг. рис. 41, обломокъ желѣзнаго ключа типа Сиз. VI, 17, пронизка изъ желтаго стекла приблизительно типа Серг. рис. 8.

№ 18. Курганъ размѣровъ $\frac{1}{2}$ арш. \times 2 саж., очень плоскій. На материкѣ кострище, діаметромъ до 2 арш. На немъ желѣзный ключъ типа Сиз. VI, 17, но съ болѣе простою системою отверстій на бородкѣ, черепки высокаго сѣраго горшка типа, повидимому, Серг. стр.

65 № 4, съ легкимъ линейнымъ орнаментомъ на плечахъ и небольшой горшочекъ рис. 28 (не выше 10 сант., изъ красной глины съ примѣсью, край выступаетъ прямымъ фальцемъ, орнаментъ нанесенъ тонкостѣнною костью, на вогнутомъ днищѣ клеймо въ видѣ шипа или бородавки).

№ 19. Курганъ высоту $\frac{3}{4} \times 6$ арш.; кругомъ основанія канавка, съ 3. стороны углубленіе. На материкѣ небольшое кострище.

Сравн. № 19 № 20. Удлиненный курганъ, стоявшій одиноко посреди луга. Длина (съ 3. на В.) 5 саж., ширина 11 арш. 10 верш. Ни вещей, ни кострища.

№ 21. Курганъ размѣровъ 14 верш. \times 11 арш., расплывчатой формы.

№ 22. Курганъ той же формы, размѣровъ 1 арш. 3 верш. \times 8 арш., съ двумя выемками.

№ 23. Высокій курганъ, кѣмъ-то пачатый; высоту 4 арш., въ диаметръ 14 саж. Съ западной стороны насыпи ясный всходъ; склоны кургана здѣсь значительно отложе. Въ основаніи кургана нетолстый слой чернозема. Яма прежней раскопки имѣла въ глубину 2 арш. и всего на четверть не дошла до вещей. На высотѣ $2\frac{1}{2}$ арш. отъ материка большое кострище, діаметромъ до 11 и 15 арш., сильно окрасившее песокъ. Въ западной части кострища два горшка и мѣдный котелокъ съ пережженными костями. Одинъ изъ горшковъ типа Серг. стр. 65 № 7, изъ красной глины, съ примѣсью дресвы, горлышко съ боровками, по всему линейный орнаментъ, а по плечикамъ сложный волнистый въ два ряда, какъ Сиз. X рис. 1; второй горшочекъ невысокій (высоту 11 сант.), плохой глины, съ обильною примѣсью дресвы, типа Серг. стр. 65 № 6, съ пояскомъ вокругъ вѣнчика, орнаментъ волнистый въ 2 пояска, какъ Серг. стр. 65 рис. 124; днище одного изъ нихъ съ клеймомъ (см. рис.). Мѣдный котелокъ (рис. 32) глубокій, высоту 17 сант., служенный кверху. Это подѣлка не лишенная изящества по формѣ и по полоскамъ, правильно нанесеннымъ ударами молотка. Стѣнки котелка изъ одного листа, связаннаго на боку; дно выпуклое и снабженное для красоты порожкомъ; оно попорчено и грубо заклепано листовою мѣдью; дужка и ушки желѣзные. Насѣчки котелка напоминаютъ линейный орнаментъ глиняныхъ горшковъ. Котелокъ на $\frac{2}{3}$ наполненъ костями и тутъ же 4 черепка отъ разныхъ сосудовъ, изъ которыхъ 3 снабжены волнистымъ орнаментомъ, а одинъ, кажется, происходитъ отъ глубокой чашки съ круглыми стѣнками. Котелокъ, повидимому, былъ обернутъ въ матерію. Въ ЮВ. части кострища найдены отдѣльныя кости

барана, быка (немного) и курицы¹⁾, а въ другихъ мѣстахъ, преимущественно по срединѣ, разнообразныя вещи, со слѣдами пребыванія на огнѣ: 1) до 20 обломковъ костяной оковки съ глубокою наръзкой (рис. 25, мѣдный гвоздь длиною 1,8 сант.), 2) 3 обломка орнаментированныхъ тонкихъ костяныхъ пластинокъ (рис. 20 и 21), 3) обломокъ костяного стержня, орнаментированнаго зерновымъ кантомъ (рис. 23), 4) обломокъ костяного стержня въ формѣ набалдашника, орнаментированнаго точками (рис. 24), 5) обломки костяного гребня съ узкими пластинками, орнаментированными въ косой крестъ, типа Влад. рис. 371, 6) крошечный костяной кубикъ для инкрустаціи, съ глазкомъ, 7) большая литая мѣдная сердцевидная бляшка съ человѣческою головою, покрытая растительнымъ орнаментомъ (рис. 19, на оборотѣ вверху 2 шпенька, загнутые, вогнутая середина на оборотѣ прикрыта пластинкой), 8) подобная же мѣдная бляшка (рис. 16, орнаментъ попорченъ употребленіемъ и огнемъ), 9) мѣдная литая кнопка въ видѣ головки хищника, на длинномъ стержнѣ (рис. 18, съ желѣзною шайбочкой), 10) мѣдная бляшка отъ оковки рога, часть котораго сохранилась (рис. 37, тонкая, крестъ прорѣзной, подложенный листкомъ), 11) 14—15 попорченныхъ стеклянныхъ бусъ (2 желтыя, 1 желтая тройная, 1 вишневаго цвѣта, 2 коричневыя, обломки массивной подѣлки изъ стекла изумруднаго цвѣта, не отъ бусъ, обломки костяныхъ бусъ съ глазками), 12) мѣдная круглая бляшка съ выгнутою серединой (рис. 11, на оборотѣ 4 шпенька), 13) семь маленькихъ мѣдныхъ бляшекъ съ плетеньемъ и головкой (рис. 3, слѣды позолоты), 14) мѣдная бляха типа Серг. рис. 20, ажурная, но съ иными деталями орнамента и меньше, 15) четыре мѣдныя ажурныя плетенныя бляшки (рис. 9, у одной съ оборотной стороны широкая скобка), 16) 8 мѣдныхъ сердцевидныхъ бляшекъ рис. 8, 17) 7 попорченныхъ огнемъ поясныхъ мѣдныхъ круглыхъ бляшекъ, съ орнаментомъ посрединѣ въ видѣ углубленнаго кружка (какъ рис. 13) и 4 бляшки рис. 1, 18) литая массивная бляшка съ вогнутыми краями и ажурной серединой (рис. 10, на оборотѣ 4 шпенька), 19) мѣдная выпуклая со скандинавскимъ орнаментомъ (рис. 12, на оборотѣ гвозди съ шайбочками), 20) мѣдная узкая бляшка, съ 3 шпеньками (рис. 6), 21) 8 мѣдныхъ литыхъ поясныхъ бляшекъ съ орнаментомъ, исполненнымъ углубленнымъ контуромъ (рис. 13, на оборотѣ 4 загнутые гвоздика), 22) мѣдная пряжка типа Сиз. XI, 4, по много схематичѣе, съ головкой, 23) полуплавленный мѣдный наконечникъ пояса, орнаментированный

¹⁾ Опредѣленія г. Пфиценмайера.

углубленнымъ контуромъ (рис. 15, на оборотѣ шпепекъ), 24) обломокъ мѣднаго наконечника пояса типа Сиз. XI, 15, 25) два желѣзные костылька типа Влад. рис. 29, 26) половина мѣднаго массивнаго браслета особой формы, съ боровкомъ посрединѣ, плохой сохранности, 27) части желѣзной оковки: 4 шпорцы типа Сиз. IX, 21, двѣ шпорцы типа Серг. рис. 80, четыре гвоздя типа Серг. рис. 70 (но шляпка посрединѣ), 8 гвоздей безъ шляпокъ, перегнутыхъ, 5 тонкихъ гвоздей длиною 3,7 сант., три длиною 3 сант. и 4 еще меньшихъ размѣровъ, плоскій гвоздь безъ шляпки (типа подковныхъ ухналей, длиною 5¹/₂ сант.), 14 обойныхъ гвоздиковъ съ большою круглою шляпкою (рис. 39), обломки ажурныхъ полосокъ типа Сиз. XII, 4 (шириною 1, 2 и 1, 8 сант.), узкая пластинка съ усиками, въ формѣ скобеля, 28) язычекъ отъ желѣзной поясной бляшки, 29) двѣ малыя гирьки типа Влад. рис. 75, мѣдная и желѣзная, 30) различныя сплавившіяся мѣдныя и стеклянныя вещицы.

№ 24. Одинъ изъ самыхъ большихъ Грѣздовскихъ кургановъ, на берегу Днѣпра, начатый В. И. Сизовымъ. Высота 11 арш., діаметръ 15 саж. Съ западной стороны всходъ. Насыпь раскопана была колодезь. На глубинѣ 8 арш. обнаружено большое кострище, на которомъ главное мѣсто занималъ значительныхъ размѣровъ мѣдный помятый котель (рис. 31, реставрированный), обтянутый отчасти мѣхомъ. Котель тонкостѣнный, изъ 4 листовъ, спаянныхъ зубцами и закрѣпленныхъ полосками; дно выпуклое, связанное со стѣнками зубцами, но не по ребру, а близъ него на днищѣ; сверху мѣдный, сравнительно толстый обручъ, склепанный въ двухъ мѣстахъ, на который напущенъ изнутри короткій рубчикъ; ушки мѣдные, дужка желѣзная, широкая. Внутри котла лежали пережженные кости, часть кольчуги, а поверхъ рыба, отъ которой сохранилось много чешуи. Снаружи котель былъ обтянутъ, окутанъ или прикрытъ мѣхомъ. Съ Ю. стороны котла стояли 3 горшка, также съ пережженными костями: 1) большой сѣрый горшокъ съ примѣсью мелкой дресвы типа Серг. стр. 65 № 4, покрытый волнистымъ и рѣдкимъ линейнымъ орнаментомъ, съ небольшимъ клеймомъ на днѣ (рис. 26), 2) небольшой горшокъ типа Серг. стр. 65 № 5, но съ болѣе суживающимся дномъ, высотой 11¹/₂ сант., орнаментъ изъ двухъ волнистыхъ полосокъ, наведенныхъ въ одну линію, а ниже рѣдкій линейный орнаментъ, на вогнутомъ днищѣ клеймо рис. 29, 3) горшочекъ во всемъ подобный предыдущему, но стѣнки округленнѣе. Съ З. стороны котла голова барана, съ восточной большая сложенная въ узелъ кольчуга (на ней чешуя и жженныя кости), съ южной камень,

сглаженный съ обѣихъ сторонъ. На кострищѣ или близъ него найдена еще голова лисицы, вѣроятно, позднѣйшая. На самомъ кострищѣ собраны слѣдующія вещи: 1) наборъ желѣзной оковки: обычныя заклепки, большею частью слипшіяся съ костями, черепками, угольками и землей (6 экз. длиною 2 сант., 11 экз. длиною 3 сант., 36 экз. длиною 3,5 сант., 8 экз. длиною 4 сант., 3 экз. длиною 5 сант., 1 экз. длиною 6,5 сант. и до 70—80 экз. попорченныхъ), 3 гвоздя короткіе съ плоскимъ остриемъ типа Серг. рис. 73, большой гвоздь типа Серг. рис. 70 (но тоньше и круглый, съ загибомъ на разстояніи 5,5 сант.), два небольшіе гвоздя (одинъ съ загнутымъ концомъ), гвоздь съ широкой пластинчатой шляпкой въ видѣ полоски, пѣсколько гвоздей, повидимому, безъ шляпокъ, обломокъ желѣзной орнаментированной полоски, попорченная шпорца типа Серг. рис. 78, двѣ попорченныя заклепки типа Серг. рис. 72, гвоздь типа Серг. рис. 70 (высотю 7 сант., шляпка на боку), 2) язычекъ отъ желѣзной пряжки, 3) обрывки войлока, плохо сваленнаго, 4) мѣдная плетеная бляшка со скобкой типа Сиз. XI, 5 (орнаментъ ажурный и лучше), 5) двѣ попорченныя огнемъ бляшки типа Сиз. V, 2, 6) мраморная пережжепая шапка въ видѣ шарика (рис. 34), 7) 4 костяныя шапки рис. 33, 8) массивная мѣдная литая кнопка съ скандинавскимъ узоромъ, въ видѣ конуса (рис. 17), 9) мѣдная пуговка типа Влад. рис. 203 № 1, 10) желѣзная гирька, попорченная огнемъ, 11) обрывки золотыхъ нитей отъ вышивки, 12) борода желѣзнаго ключа типа Сиз. рис. 12 стр. 59), 13) мѣдное колечко съ завязанными концами (Изв. Имп. Арх. Комм. вып. 6, табл. I, 18), 14) желѣзный хорошій ножъ общей для гнѣздовскихъ кургановъ формы, 15) поломанная точилка въ видѣ длинной гальки, съ отверстіемъ, длиною 7,5 сант., 16) мельчайшіе обломки тонкаго мѣднаго котелка, 17) обломокъ маленькаго глинянаго сосуда.

Въ коллекціи С. С. Четыркина изъ Гнѣздовскаго могильника имѣются 3 непонятныя глиняныя штампа съ рукоятками (рис. 27 и два другой формы), покрытыя наколами, и большой гладкій глиняный кружокъ съ отверстіемъ посрединѣ. Штампы напоминаютъ нѣкоторыя подѣлки изъ городищъ Дьякова типа («Топорокъ»).

II. С. Введенье, Духовщинскаго у.

Группа изъ 7 кургановъ въ церковномъ лѣсу. Форма насыпей слегка удлиненная.

№ 25. Курганъ размѣровъ $2\frac{1}{2} \times 9$ арш. На материкѣ кострище

діаметромъ $\frac{3}{4}$ арш.; на немъ сожженныя кости и грубыя тонкіе черепки съ густою примѣсью дресвы.

№ 26. Курганъ размѣровъ $1\frac{1}{2} \times 10$ арш., расплывчатой формы. Въ насыпи встрѣчались черныя прослойки. Не найдено ни кострища, ни вещей.

№ 27. Курганъ удлиненной формы, высотой $1\frac{1}{2}$, длину 14, шириною $8\frac{3}{4}$ арш.; кругомъ основанія слѣды канавки. На глубинѣ $\frac{1}{4}$ арш. два горшка въ черепкахъ, изъ которыхъ меньшій, содержащій кости, прикрытъ былъ большимъ. Въ насыпи на разной высотѣ встрѣчались угольки.

Въ с. Введенѣ существуетъ обычай, идущій съ глубокой старины и состоящій въ томъ, что при выносѣ покойника сжигаютъ солому или сѣно, на которыхъ онъ лежалъ, и при этомъ всякій разъ разбиваютъ глиняный горшокъ.

III. С. Ефремово, Духовщинскаго у.

№ 28. Одинокій курганъ среди поля, опаханный, высотой 2 арш. На глубинѣ 1 арш. кострище съ костями и углемъ.

№ 29. Курганъ размѣровъ $2\frac{1}{2}$ арш. \times 6 саж. На глубинѣ $\frac{1}{2}$ арш. встрѣчались угли, а ниже 4 угольные прослойка.

IV. С. Буризь, Духовщинскаго у.

№ 30. Въ урочищѣ Брызгунъ, въ лѣсу, на берегу р. Гобзы курганъ размѣровъ 1 арш. 2 верш. \times $8\frac{3}{4}$ арш. На материкѣ угли. На верху слѣды ямы.

V. Д. Русанова, Духовщинскаго у.

Въ поляхъ 2 кургана, издавна распахиваемые.

№ 31. Насыпь размѣровъ 1 арш. 5 верш. \times 11 арш., уже раскпываемая въ прежнее время. На глубинѣ $\frac{1}{4}$ арш. въ восточной полѣ почти совершенно развалившійся горшокъ съ костями. Горшокъ, повидимому, высокій узкій типа Серг. стр. 67 рис. 137, очень грубой лѣпки съ примѣсью грубой дресвы; оригинальна его шейка—широкая прямая безъ отгиба, съ слегка суживающимся краемъ. На стѣнкахъ траншеи ясно выступали черныя прослойки, весьма неправильной, извилистой формы.

VI. Д. Шиловка, Порѣчскаго у.

Группа изъ 6 кургановъ, отстоящихъ другъ отъ друга на различныхъ разстояніяхъ.

№ 32. Распаханный курганъ высотой 1 арш. 3 верш. На глубинѣ $\frac{1}{4}$ арш. кострище съ крупными углями, на которомъ найдена мѣдная прорѣзная литая бляшка рис. 14, орнаментированная тонкой нарѣзкой. На оборотѣ ея 6 гвоздей съ шайбочками; была прикрѣплена ушками внизъ или вбокъ. Другія находки: обломокъ желѣзной обоймицы типа Влад. рис. 27, мѣдные и желѣзные обломки (между прочимъ отъ пряжки) и желѣзная игла или шильце, круглое, типа Сиз. VII, 6.

№ 33. Курганъ размѣровъ $2\frac{1}{2} \times 15$ арш. На глубинѣ 2 арш. кострище, до 4 арш. въ діаметрѣ; въ центрѣ его оказались 2 ямки съ пепломъ, шириною 1 арш. 4 верш., глубиною до 5 верш. На кострищѣ стоялъ горшокъ съ пережженными костями, а среди нихъ: обломки спиралекъ (обычныхъ и крупной ленточной, въ діаметрѣ до 0,8 сант.), обломокъ серебряной серьги или височнаго кольца, слитки отъ подѣлки изъ стекла изумруднаго цвѣта, часть мѣдной пластинчатой подвѣски (рис. 40). Горшокъ небольшой, краснаго цвѣта, грубой ручной работы съ примѣсью крупной дресвы; по краю зубчики, нанесенные штампомъ.

№ 34. Курганъ размѣровъ $2\frac{1}{2} \times 12$ арш., опаканный. На материкѣ кострище.

№ 35. Курганъ размѣровъ $2\frac{1}{2} \times 14$ арш. Кострище (уголь и пережженныя кости) на глубинѣ $1\frac{3}{4}$ арш.

VII. Д. Рипшево, Порѣчскаго у.

№ 36. Курганъ на лугу помѣщика Терновскаго, сильно изрытый, высотой 2 арш. Найдены слѣды трупосоженія.

Въ 7 в. отъ Рипшева имѣются 2 кургана; одинъ поросъ старыми соснами, на другомъ часовня со склепомъ. Въ д. Мохань имѣются 4 кургана, въ д. Тарасовой 2 кургана.

VIII. Городища второго района.

1) При д. Городкѣ Духовщинскаго у., надъ очень высокимъ берегомъ р. Гобзы, городище, носящее названіе «Никола Берновичи». Размѣры площадки 16×23 саж.; вала и рва незамѣтно. Вдоль площадки была прорыта траншея длиною 20 арш., шириною 1 саж. Слои земли въ

раскопѣ: $\frac{3}{4}$ арш. супесокъ, 3 верш. черноземъ, $\frac{1}{2}$ арш. глина, 1 верш. черноземъ, песчаный материкъ. Надено много черепковъ, угля и костей животныхъ. Съ Ю. стороны, почти въ центрѣ, на глубинѣ 1 арш. открыты остатки печки, сложенной изъ булыжника и обмазанной красною глиной; полъ ея сильно пережженъ. Большинство собранныхъ черепковъ темные, плохого обжига, съ сравнительно малою примѣсью мелкой дресвы; края чаще съ крутымъ отгибомъ, изрѣдка прямые. Въ меньшемъ количествѣ встрѣчены черепки изъ такой же сѣрой и красной глины грубой обработки съ примѣсью крупной дресвы, быть можетъ, того же времени; хотя есть орнаменты, или волнистый, или линейный, но отгибы краевъ не старые (почти прямые широкіе, какъ въ Ольшѣ и круто изогнутые); на одномъ днищѣ клеймо. Есть еще черепки гладкой посуды, видимо, болѣе поздняго времени; край почти прямой. Кромѣ того найдено довольно много мелкихъ кусковъ какой-то толстой обмазки (толщиною 2—1 сант.), подвергавшейся дѣйствию огня. Находки: желѣзный ножъ, 2 желѣзные дужки отъ ведерокъ, различные желѣзные обломки, желѣзный наконечникъ копыя типа Иван. XVIII, 17 (длиною 21 сант.), мѣдная круглая подвѣска къ ожерелью, литая изъ сѣрой бронзы съ орнаментомъ въ видѣ розетки, приблизительно типа Глаз. табл. XXIV, 22 (вдвое меньше), мѣдный тонкій витой браслетъ съ петлями на концахъ, мѣдный тонкій проволочный и обломки стеклянныхъ браслетовъ (темныхъ витыхъ съ желтыми полосками и гладкихъ, лиловыхъ и тяжеловѣсныхъ зеленыхъ). Въ раскопкахъ встрѣчены были также колотые камни, преимущественно изъ кремня. Судя по находкамъ, городище можетъ быть относимо къ XII—XIII в. По словамъ одного кресьянина, на городищѣ найдены былъ каменный полированный молотокъ.

2) Близъ с. Кудрявцева того же уѣзда «Старигинское» городище. Съ Ю. и В. непроѣздня болота и мхи. Площадка удлиненной формы, окружностью 254 шага; окружена валомъ и рвомъ. Культурный слой тонкій. Въ немъ при распахѣ находятъ лишь черепки. Пробираются на городище по искусственной гати.

3) Въ 2 в. отъ д. Рексово рипшевской вол. въ лѣсу «Куровъ Боръ», одна изъ высокыхъ и длинныхъ грядъ, перекопанъ канавами и приспособленъ подъ городище, съ небольшою круглою площадкой. Высота его 50—60 саж.; о находкахъ не слышно.

4) Близъ с. Ефремово Духовщинскаго у. городище «Сутоки», огражденное съ двухъ сторонъ валомъ длиною въ 230 шаговъ. На площадкѣ двѣ ямы и нѣсколько невысокихъ валовъ (остатки отъ селитреннаго производства).

IX. С. Слобода, Порѣчскаго у.

Нѣсколько десятковъ кургановъ, расположенныхъ главнымъ образомъ близъ оз. Сапшо на земляхъ церковныхъ и помѣщичьихъ, на поляхъ и въ лѣсу. Въ 1880-хъ гг. здѣсь 7 кургановъ раскопано было г. Кусцинскимъ и Сизовымъ¹⁾.

№ 37. Курганъ хорошей сохранности, съ крутыми боками, размѣровъ $2 \times 9\frac{1}{2}$ арш. На глубинѣ 1 арш. въ небольшомъ количествѣ угли, на глубинѣ 2 арш. 7 верш. костякъ головою на СЗ., длиною 2 арш. 5 верш. У пояса слѣва небольшой желѣзный ножъ общаго Гнѣздовскаго типа.

№ 38. Курганъ нѣсколько удлиненной формы высотой $1\frac{1}{2}$ арш., длиною 4 саж. На материкѣ костякъ, головою на В., конечности протянуты, голова на правомъ вискѣ. На поясѣ мѣдное поясное кольцо типа Иван. XV, 6, слѣва у таза желѣзный ключъ съ круглою рукоятью и круглою бородакой (въ общемъ типа Влад. рис. 240, кажется, на колечкѣ) и ножъ съ деревянною рукоятью и толстымъ обухомъ, въ ногахъ небольшой горшокъ безъ орнамента типа Серг. стр. 65, № 8 (работа грубая, но не ручная, на днѣ клеймо рис. 4). XI в.

№ 39. Курганъ самый большой въ группѣ, размѣромъ 4 арш. \times $6\frac{1}{2}$ саж. Надъ озеромъ, около дороги. Въ южной полѣ насыпи найдено отличное глиняное пряслице типа Дьяковыхъ городищъ (нѣсколько вогнутыя грани, широкое отверстіе); въ насыпи встрѣчались черные прослойки. На глубинѣ $1\frac{1}{2}$ арш. кострище, на которомъ среди золы и угля найдена мѣдная пряжка типа Влад. рис. 356, гладкая, съ вогнутыми боками. Ниже на 1 арш. другое кострище, на которомъ оказался небольшой разбитый горшокъ, дномъ вверхъ (въ коллекціи нѣсколько черепковъ отъ двухъ горшковъ, толстаго, и тонкаго, съ примѣсью крупной дресвы, у тонкостѣннаго край не отогнутый, а прямой). Въ горшкѣ среди костей находились: 4 мѣдныя спиральки обыкновеннаго типа (Люцинск. мог. I, 11, какъ среднія звенья), двѣ мѣдныя попорченныя височныя подвѣски рис. 36 (подобныя извѣстны изъ Виленскихъ кургановъ. см. Труды Вил. Арх. С. т. I, 183), обломки узкихъ мѣдныхъ браслетовъ, на двѣ грани (можетъ быть, отъ спиральныхъ наручниковъ типа Люц. мог. т. IX, 9 и рис. 24 на стр. 40), обрывки мѣдной нагрудной цѣпочки съ двумя мѣдными двойными крючками на концахъ, типа Люц.

¹⁾ Каталогъ Историч. Музея, изд. 2-ое, стр. 121—123.

мог. т. IV, 5 (цѣпочка двойная, изъ колечекъ въ 3 оборота), мѣдныя слиточки.

№ 40. Курганъ размѣровъ 2×10 арш., расплывчатой формы. На материкѣ костякъ, длиною 2 арш. 5 вершк. На головѣ по парѣ тонкихъ серебряныхъ височныхъ колець средней величины (въ діаметрѣ 7 сант., узелъ пластинчатый, какъ рис. 41), слѣва у пояса желѣзный ножъ со слѣдами деревянной рукоятки. XI в.

№ 41. Курганъ размѣровъ 2 арш. \times 3 саж. Трупосожженіе.

№ 42. Курганъ размѣровъ $1\frac{1}{2}$ арш \times 2 саж. Трупосожженіе.

№ 43. Курганъ размѣровъ 2×8 арш. Трупосожженіе.

№ 44. Курганъ размѣровъ 2×12 арш. Трупосожженіе. Во всѣхъ насыпяхъ, ближайшихъ къ озеру, открыто было сожженіе.

№ 45. Курганъ размѣровъ 2×10 арш. Въ насыпи на разпой высотѣ встрѣтилось довольно много углей. На материкѣ костякъ очень плохой сохранности. На тазу костяной гребень типа Влад. рис. 375 (съ крупными и мелкими зубьями, безъ орнамента), слѣва ножъ, около пояса перстень типа Федовск. рис. 12, очень плохого серебра, справа у ноги топоръ типа Иван. т. XIX, 18 (но язычки острые и верхняя линія прямѣ), лезвіемъ къ ногѣ, топорницемъ къ рукѣ, въ ногахъ маленькій горшокъ типа Серг. стр. 65 № 8 (высотой 8 сант., съ болѣе округлыми боками, на днѣ клеймо рис. 45). Конецъ XI в.

№ 46. Курганъ размѣровъ 2×12 арш. На материкѣ костякъ отличной сохранности, длиною $2\frac{1}{2}$ арш., головой на С., конечности протянуты. На правой рукѣ серебряный перстень типа Влад. рис. 349, на тазу двѣ мѣдныя пряжки (одна рис. 44, съ рыльцемъ, представляющимъ какъ бы головку съ рогами, другая типа Влад. рис. 365, но лучшей сохранности; къ послѣдней прикипѣли обрывки холста и мѣдное витое колечко типа приблизительно Влад. рис. 324, съ остатками желѣзнаго предмета, на немъ висѣвшаго), у правой ступни желѣзный топоръ рис. 57 (длинною 18 сант.) и небольшой горшокъ сѣрой глины типа Булыч. 1903 г. табл. IV, 16 (почти безъ примѣси, орнаментъ также линейный, слабый, сверху волнистая линія, на днѣ клеймо рис. 43, почти во весь кругъ). На костякѣ найдено еще: 7 мѣдныхъ круглыхъ бубенчиковъ типа Иван. VIII, 21, но нѣсколько меньшаго размѣра, обрывки бересты и желѣзное ушко отъ неизвѣстнаго предмета. XI в.

Х. Д. Каленидово, Порѣчьскаго у.

Въ лѣсу на частной землѣ группа изъ 5 кургановъ. Кажется, насыпи въ прежнее время распахивались.

№ 47. Курганъ размѣровъ 2×10 арш., расплывчатой формы. На материкѣ кострище. Выше его черепки отъ сосуда, толстые, грубой ручной работы, сѣрые, съ примѣсью дресвы.

№ 48. Курганъ размѣровъ $2\frac{1}{4} \times 6$ арш. Въ насыпи перѣдко попадались зольныя прослойки и угольки. Кострища не обнаружено.

XI. С. Высочертъ, Порѣчьскаго у.

Четыре значительныхъ размѣровъ кургана на землѣ г. Вейдиха, изрытыя ямами для картофеля. Есть курганы на церковной усадьбѣ. Раскопаны 2 кургана изъ 8, находящихся на землѣ г. Зельскаго, въ сосновомъ бору.

№ 49. Курганъ размѣровъ 1 арш. 10 верш. \times 5 саж., интереснаго устройства. Со всѣхъ сторонъ, кромѣ восточной, насыпь обведена прямыми канавками, не смыкающимися между собою; на материкѣ концентрической широкой угольный слой, ближе къ краю, чѣмъ къ центру. Находокъ никакихъ.

№ 50. Курганъ размѣровъ $1\frac{1}{2} \times 12$ арш. Совершенно такія же канавки и такое же кольцо угля на материкѣ. Въ насыпи на глубинѣ $\frac{3}{4}$ арш., на 1 саж. отъ сѣвернаго края огнище въ видѣ окрашеннаго слоя песку и углей, толщиною около 2 верш. Находокъ никакихъ.

XII. Городища третьяго района.

1) Щучейское, занятое усадьбою священника с. Щучья, на берегу озера. Четырехугольной формы, огражденное двумя параллельными валами, размѣровъ 120×45 шаговъ. При раскопкахъ попадаютъ черепки и кости.

2) Близъ д. Городки щучейской вол., на берегу озера. Защищено длиннымъ валомъ, поросло ельникомъ.

3) Близъ д. Можяево и Горы, той же волости. Городище круглой формы, въ окружности 160 шаговъ. Черепки, много шлаку.

4) При с. Большое Каленидово. Наибольшее количество черепковъ съ примѣсью грубой дресвы, совершенно такіе же, какъ въ Ольшанскомъ городищѣ, съ широкимъ прямымъ краемъ и толстымъ дномъ (но есть и иныхъ формъ). Встрѣчено также нѣсколько сравнительно новыхъ черепковъ и одинъ неопредѣленный гладкій.

5) Городище въ с. Высочертъ, занятое современнымъ кладбищемъ.

ХІІІ. Д. Слобода, Велижскаго у.

Около с. Сертеи на частной землѣ 2 кургана, поросшіе большими деревьями.

№ 51. Одинокій курганъ близъ д. Слободы, удлиненной формы, опахиваемый, высотой 1 саж., длины 1 саж., шириною 1 саж. На глубинѣ 1 арш. кострище въ видѣ слоя золы и угля, на материкѣ другое подобное же.

XIV. Имѣніе Рудня, сертейской вол.

На высококомъ берегу р. Сертеи рядомъ 3 кургана, на частной землѣ.

№ 52. Курганъ размѣровъ 4 арш. \times 5 саж., полушарый. Раскопанъ грабительской ямой. Слѣды трупосожженія.

По кургану имѣется близъ д. Черная Грязь, Симонята и с. Бакланова.

XV. Д. Саки (Новоселье), Порѣчскаго у.

Группа приблизительно изъ 25 кургановъ, еще недавно покрытыхъ густымъ лѣсомъ. Нѣсколько насыпей имѣется на старомъ кладбищѣ, на которомъ сохранился небольшой каменный крестъ безъ надписей. По словамъ крестьянъ, 3 такіе же креста стояли на самомъ большомъ курганѣ; одинъ изъ нихъ лишь недавно перенесенъ на новую могилу. Раскопано 19 кургановъ.

№ 53. Курганъ отличной сохранности въ видѣ сахарной головы съ слегка усѣченной вершиною, высотой 4 арш., въ окружности 5 саж. Въ основаніи лежало нѣсколько большихъ валуновъ, изъ которыхъ 2 самые значительные находились въ южной полѣ, рядомъ. По всей насыпи примѣтны были черныя прослойки неправильной формы, какъ бы остатки какой-то перестилки. Кострище на глубинѣ $3\frac{1}{2}$ арш. На немъ кромѣ мѣдныхъ слиточковъ сломанный ножъ и мѣдная плоская пряжка приблизительно Влад. рис. 358, съ перехватомъ. Орнаментъ ея закрытъ прикипѣвшими желѣзомъ.

№ 54. Курганъ высотой до 1 саж., сильно распаханный. На материкѣ остатки скелета, лежавшаго головою на З. На головѣ серебряное височное кольцо типа И. И. А. К. в. 6 табл. II, 10 (діаметръ $9\frac{1}{2}$ сант., на шеѣ свыше 100 малыхъ позолоченныхъ бусъ типа Глаз. XXII, 77 (такой же величины и меньше) и 1 малая янтарнаго цвѣта типа

Глаз. XXV, 45, три мѣдные бубенчика (2 небольшіе типа Глаз. XX, 4 и одинъ типа Глаз. XXIII, 8), на рукѣ браслетъ изъ плохого серебра типа Влад. рис. 327 (съ перевитью, замокъ), у правой берцовой топоръ рис. 59, съ остатками топорница (на топорѣ слѣды грубаго холста), около колѣнъ обломки восковой свѣчи (нѣсколько тоньше стеариновой, въ разрѣзѣ до $1\frac{1}{2}$ сант., фитиль, повидимому, толстый). Съ лѣвой стороны на землѣ отиски ткани, въ видѣ широкой полосы (можно было различить черныя полосы по красному фону и фигуры въ видѣ 3), Въ ногахъ небольшой горшочекъ (высотой 12 сант.), типа Серг. стр. 65 № 4, но съ болѣе округлыми боками (какъ и слѣдуетъ для болѣе поздняго времени); орнаментъ на бокахъ линейный, по плечу волнистый въ 2 линіи, глина сѣрая, безъ примѣси; на днѣ интересной формы клеймо рис. 58). XI в.

№ 55. Распаханный курганъ, высотой всего $\frac{3}{4}$ арш. На материкѣ женскій костякъ, головою на З., длиной 2 арш. 2 верш. На правомъ вискѣ серьга изъ плохого серебра (рис. 47, съ зернью изъ 4 и 5 зернышекъ въ пирамидку), на лѣвомъ серебряное височное кольцо съ завязанными пластинчатыми концами (рис. 41), въ діаметрѣ 2 верш., на шеѣ значительное количество позолоченныхъ бусъ типовъ Глаз. XXII, 75—77 (съ широкою каймою, большія и среднія) и четыре монеты съ ушками (одна богемскаго герцога Яромира 1004 — 1015 г., 2 импер. Генриха III, 1039—56 г., чеканенная въ Эрфуртѣ, и одна византійская Константина X и Романа II, 948 — 959 г.); на костяхъ лѣвой руки при остаткахъ кожи и холста найдены 3 мѣдныя цѣпочки съ подвѣсками: а) длиной 15 сант. типа И. И. А. К. в. 6, т. III, съ подвѣсками въ видѣ креста типа той же табл. № 17, обычной собачки типа Влад. рис. 260, также съ отверстіемъ на передней лапѣ (подвѣшена за среднее ушко), двухъ ложечекъ типа почти Влад. рис. 400, звѣринаго зуба типа И. И. А. К. вып. 6 табл. III, 8 и какой-то косточки отъ плода; в) цѣпочки того же типа, длиной 19 сант., на которой привѣшены: коренной зубъ какъ И. И. А. К. в. 6 табл. IV, 8, косточка какъ И. И. А. К. в. 6, т. I, 5, какой-то плодъ или подѣлка изъ дерева, обычная собачка типа Влад. рис. 260 (на толовѣ колечко, отверстія на обѣихъ лапахъ), ножъ въ костяной рукояти какъ Влад. рис. 371; с) цѣпочка изъ 8 витыхъ звѣнцевъ рис. 52 (на ней обрывокъ желѣзной кольчуги изъ мелкихъ колечекъ). Еще подвѣски: а) кожанныя ножны для шила и ножа (рис. 54); шило мѣдное, съ ушкомъ; ножны изъ шагреновой кожи, вырѣзные, прошитыя тонкою мѣдною ленточкой, проложенныя внутри берестой, на ремешкѣ; в) подвѣски въ видѣ ко-

стяного ножа типа Иван. X, 6, но меньше и иного орнамента (штриховой, наръзки, но есть и точки). Кромѣ того на костякѣ найдены: остатки шерстяной ткани и бересты, мелкія колечки отъ кольчуги (диаметръ 0,6 сант.), мѣдный перстень типа Влад. рис. 326 (съ сомкнутыми концами, т. е. скорѣе типа Зап. Р. О. И. Р. А. О. т. V. табл. XXII, 7), и пластинчатый перстень изъ плохого серебра съ боровкомъ по срединѣ (рис. 55). XI в.

№ 56. Курганъ, раскопанный и распаханый, высотой $2\frac{1}{2}$ арш. На материкѣ женскій костякъ, головою на З., длиною 2 арш. 10 верш. Вещи: 2 серебряныя височныя кольца средней величины (въ діаметрѣ 6,5 сант.), съ завязкой типа рис. 41; свыше 100 экз. бусъ типа Глаз. табл. XXV, 45 (по толще, преимущественно янтарнаго цвѣта, а также синія и зеленыя), до 10 позолоченныхъ удлиненныхъ бусъ типа Иван. XV, 2, дюжина темныхъ бусъ съ желтыми выпуклыми зигзагами; подвѣски къ ожерелью: мѣдная лунница съ неяснымъ орнаментомъ типа Влад. рис. 157, стеклянная круглая подвѣска съ ушкомъ, позолоченая (рис. 51), мѣдная ажурная подвѣска въ видѣ колеска типа Иван. табл. XII, 21, четыре мѣдныя ажурныя подвѣски рис. 50; литой костылекъ типа Иван. VI, 5, но короче (какъ таб. XII, 22); перстни: два мѣдныя плетеные рис. 46, мѣдный пластинчатый гладкій типа Глаз. XXV, 30 (съ заходящими другъ на друга концами), мѣдный рубчатый типа Глаз. XXII, 31; браслеты: два пластинчатые мѣдныя рис. 48 (орнаментъ нанесенъ, можетъ быть, колескомъ), мѣдный гладкій типа Влад. рис. 304 (какъ и слѣдуетъ, овальной формы, съ болѣе раздвинутыми концами); мѣдное поясное кольцо типа Иван. XX, 6; костяная рукоять ножа (рис. 56, грани мягче, чѣмъ на рисункѣ, обратная сторона съ тѣмъ же орнаментомъ); кусочекъ кремня, обломки перержавѣвшей желѣзной подѣлки. Конецъ XI в.?

№ 57. Курганъ нѣсколько удлиненной формы (въ направленіи съ С. на Ю.), длиною 12, шириною 7 арш., высотой съ С. стороны 2 арш. 4 верш., съ З. стороны $1\frac{3}{4}$ арш., съ В. $2\frac{1}{2}$ арш. На глубинѣ $2\frac{1}{4}$ арш. кострище значительныхъ размѣровъ (угли и кости), безъ вещей.

№ 58. Курганъ 2 арш. высоты, распаханый. Въ южной полѣ, далеко отъ центра, мужской костякъ головою на З. У пояса мѣдная пряжка типа Влад. рис. 254 (безъ орнамента, съ иглой), въ ногахъ топоръ типа Иван. XIX, 18. XI в.

№ 59. Курганъ размѣровъ $5\frac{1}{2}$ арш. \times 7 саж., нѣсколько удлиненный (съ С. на Ю.). Кладовицкая яма. На глубинѣ $3\frac{1}{2}$ арш. кострище. Раскопанъ траншеей до половины.

№ 60. Курганъ высотой 3 арш., опаканный. На материкѣ женскій костякъ. Два серебряныя височныя кольца типа рис. 41 (діаметръ 6,5 сант.), остатки желѣзной шейной гривны типа Сиз. IV, 13, ожерелье изъ бусъ (20 посеребренныхъ типа Глаз. XXII, 71, но меньше, 67 позолоченныхъ типа Глаз. XXII, 71 и 77, двѣ посеребренныя типа Глаз. табл. XXII, 73; но рубчики тоньше, позолоченная съ оригинальными конической формы рубчиками, крупная круглая янтарнаго цвѣта типа Иван. XIV, 6 съ широкимъ отверстіемъ, небольшая синяя пастовая, типа Глаз. табл. XXII, 81, небольшая коричневая типа табл. Глаз. XXII, 43), мѣдный проволочный перстень, сломанный (кажется, съ завязанными концами), мѣдное поясное кольцо типа табл. Иван. XV, 6, костяной широкій гребень типа Влад. рис. 375 (но посрединѣ скрѣпленъ костяными пластинками, орнаментированными косою нарѣзкой, кружками и точками), массивная желѣзная рукоятъ отъ ключа (круглая, съ ушкамъ наверху сбоку), обломки ножа, попорченный инструментъ въ видѣ стержня съ кольцомъ типа Иван. XVII, 24 (безъ орнамента). XI в.

№ 61. Неправильной формы сильно изрытый курганъ, высотой $2\frac{1}{2}$ арш. На глубинѣ $1\frac{3}{4}$ арш. скелеть, головою на З. (позднѣйшій).

№ 62. Курганъ размѣровъ 3×12 арш. На глубинѣ 1 арш. позднѣйшій костякъ въ остаткахъ гроба. На материкѣ костякъ, головой на З. Ожерелье изъ бусъ (короткая сердоликовая типа Иван. табл. XV, 8, удлиненная гранчатая янтарная того же типа, золоченая типа Иван. табл. XXII, 77, нѣсколько мелкихъ цвѣтныхъ типа Глаз. табл. XXV, 4, круглая серебряная гладкая), обломки свинцовыхъ подвѣсокъ, повидому, лапокъ типа Глаз. табл. XXV, 40, на головѣ 6 серебряныхъ височныхъ большихъ колець типа И. И. А. К. в. 6 табл. II, 10 (діаметръ 11 сант., у одного замѣкъ пластинчатый), часть корешковой рукояти ножа. XI в.?

№ 63. Курганъ, совершенно распаханный. На материкѣ попорченный костякъ, головою на З. Два височныя кольца плохого серебра типа Иван. табл. I, 16 (щитки овальные, концы завязаны, какъ на табл. XX, 3 а), тонкое серебряное височное кольцо средней величины (въ діаметрѣ до 5 сант., замѣкъ не сохранился); связка бусъ: 5 позолоченныхъ боченочкомъ типа Глаз. XXII, 77, двѣ бусы того же типа но безъ позолоты, двѣ блѣднолиловыя бусы типа Глаз. табл. XXII, 77 (боченочкомъ безъ грани), янтарная гранчатая продолговатая типа Иван. табл. XV, 8; два звена мѣдной цѣпочки типа рис. 52; подвѣски: на колечкѣ собачка типа Влад. рис. 260 съ отверстіемъ на передней ногѣ,

три подвѣски—зубы типа Влад. рис. 204, мѣдная ложечка типа Влад. рис. 400; обломки пожа XI в.

№ 64. Курганъ, совершенно распаханый. Скелеть попорченъ. Бусы: 8 позолоченыхъ типа Глаз. табл. XXII, 76, три поменьше, позолоченыхъ типа Глаз. табл. XXII, 72, нѣсколько мелкихъ типа Глаз. табл. XXV, 4. Два мѣдныхъ височныхъ колечка типа Иван. табл. I, 6 (съ крючкомъ, діаметръ 2,5 сант.). Подвѣски: сломанная свинцовая лунница приблизительно типа Иван. табл. VI, 3, по уже и длиннѣе, круглая подвѣска съ насѣчкой. Обломки нетолстаго желѣзнаго браслета. XI в.

№ 65. Курганъ, совершенно распаханый. Сейчасъ подь пахотнымъ слоемъ угли и зола.

№ 66. Курганъ полушаровидной формы, размѣровъ 2 арш. 10 верш. \times 5 саж. На глубинѣ 1 арш. 6 верш. небольшое кострище; на СЗ. отъ него второе, въ видѣ слоя угля, не содержавшаго ни костей, ни вещей.

№ 67. Курганъ, совершенно распаханый. Скелеть попорченъ. Два мѣдныхъ поясныхъ кольца типа Иван. табл. XV, 5, мѣдная поясная пряжка типа рис. 44, сломанный желѣзный ножъ. XI в.

№ 68. Хорошей сохранности курганъ изъ глинистаго грунта, размѣровъ 2×15 арш.; въ южной полѣ на материкѣ булыжникъ до 2-хъ пудовъ вѣсомъ. Слѣды трупосожженія (угли).

№ 69. Курганъ совершенно распаханый. Скелеть попорченъ. Два мѣдныхъ поясныхъ колечка типа Иван. табл. XV, 6, мѣдная поясная пряжка типа рис. 44, желѣзный инструментъ въ видѣ стержня съ кольцомъ типа Иван. табл. XVII, 24 (безъ орнамента), желѣзный изоржавѣвшій предметъ, повидимому, костылекъ пѣпочки, желѣзный ножъ съ толстымъ обухомъ и слѣдами прикипѣвшаго холста. XI в.

№ 70. Курганъ хорошей сохранности изъ глинистаго грунта, размѣровъ 1×12 саж. Въ насыпи черныя извилистыя прослойки. На глубинѣ 2 арш. рядомъ 3 булыжника значительныхъ размѣровъ, на глубинѣ $3\frac{3}{4}$ арш. кучка пережженныхъ костей до $\frac{1}{2}$ арш. въ діаметрѣ. Кости, видимо, находились въ грунтовой ямѣ.

№ 71. Курганъ совершенно распаханый. Найдены лишь 3 бусинки.

Близь д. Токовное (въ 3-хъ в. отъ Сакъ) находится совершенно круглая горка, наверху которой расположенъ «Палинскій курганъ», уже раскопанный. По словамъ лица, произведшаго раскопку, въ курганѣ былъ найденъ костякъ хорошей сохранности.



Рис. 1. К. 23.



Рис. 2. К. 4.



Рис. 3. К. 23.

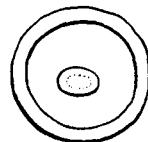


Рис. 4. К. 38.
XI в.



Рис. 5. К. 7.

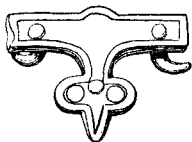


Рис. 6. К. 23.



Рис. 7. К. 4.



Рис. 8. К. 23.

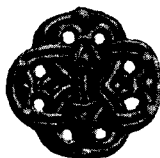


Рис. 9. К. 23.

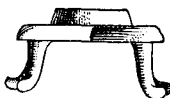


Рис. 10. К. 23.



Рис. 11. К. 23.



Рис. 12. К. 23.

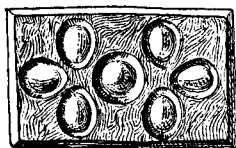


Рис. 13. К. 23.

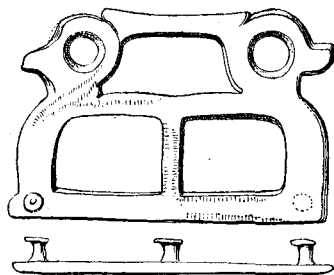


Рис. 14. К. 32.

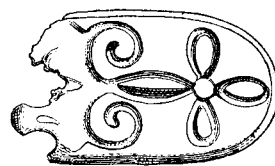


Рис. 15. К. 23.

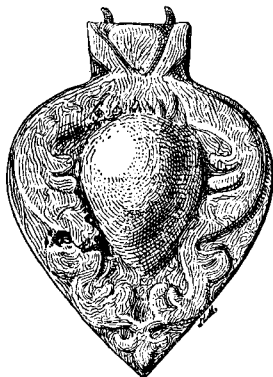


Рис. 16. К. 23.



Рис. 17. К. 24.

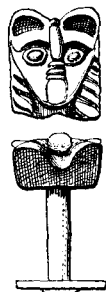


Рис. 18. К. 23.



Рис. 19. К. 23.



Рис. 20. К. 23.

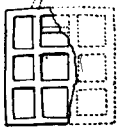


Рис. 22. К. 23.

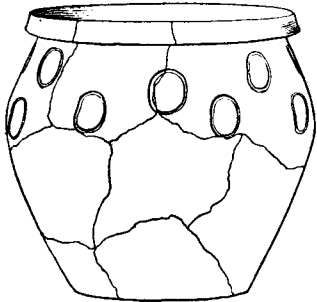


Рис. 28. К. 18. 1/3.



Рис. 23.
К. 23. 2/3.



Рис. 24. К. 23. 1/1.



Рис. 27. 1/4.

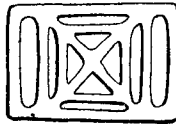


Рис. 29. К. 24.



Рис. 25.
К. 23. 1/1.



Рис. 21. К. 23.

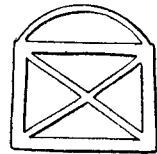


Рис. 26. К. 24.

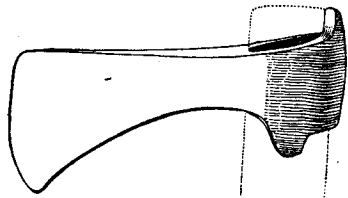


Рис. 30. К. 17. 1/3.

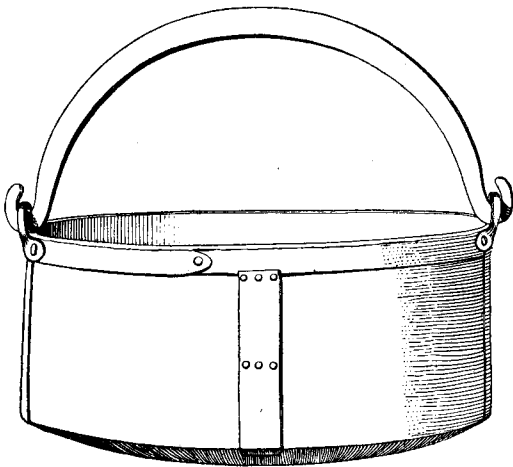


Рис. 31. К. 24. 1/3.

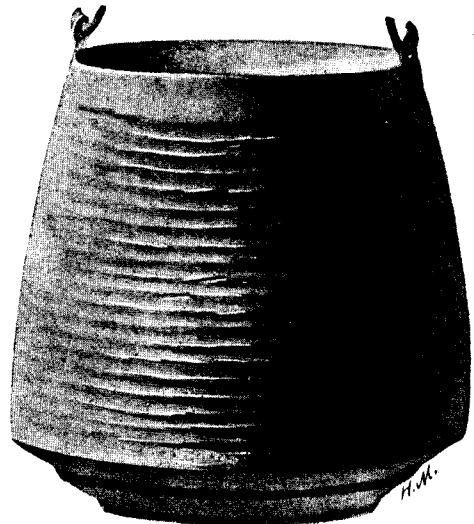


Рис. 32. К. 23. 1/3.

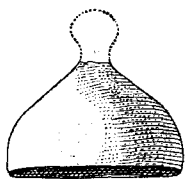


Рис. 33. К. 24. 1/1.

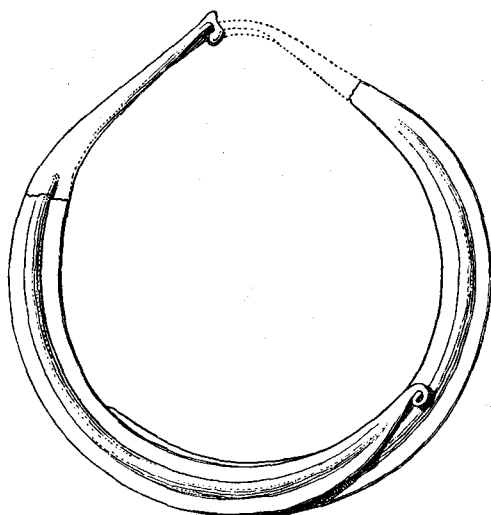


Рис. 36. К. 39. 1/1.

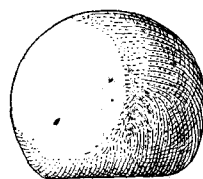


Рис. 34. К. 24. 1/1.

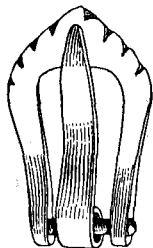


Рис. 35. К. 7. 1/1.

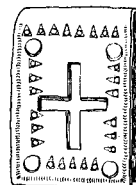


Рис. 37. К. 23.

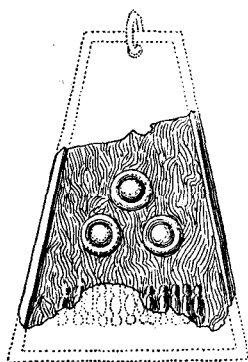


Рис. 40. К. 33.

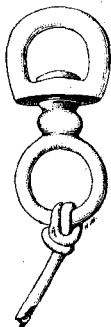


Рис. 38. К. 17. 2/3.



Рис. 39.
К. 23.



Рис. 41. К. 55.

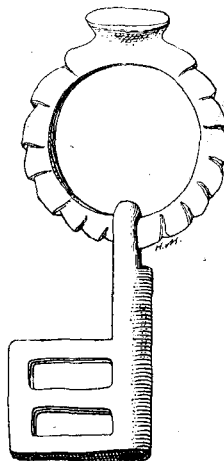


Рис. 42. К. 17.

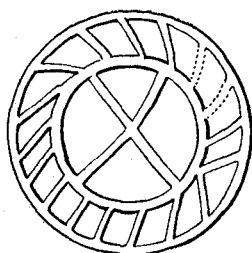


Рис. 43. К. 46.

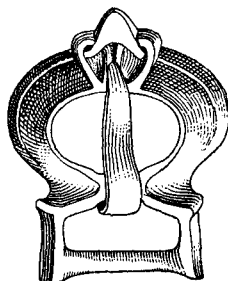


Рис. 44. К. 46. 1/1.

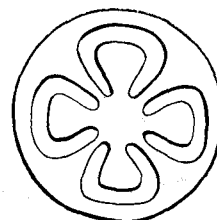


Рис. 45. К. 45.



Рис. 47. К. 55.



Рис. 46. К. 56.

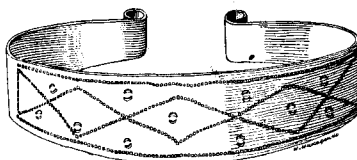


Рис. 48. К. 56. 2/3.



Рис. 49. К. 76.



Рис. 52.
К. 55.



Рис. 50. К. 56.

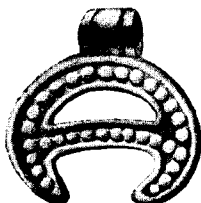


Рис. 53. № 76.

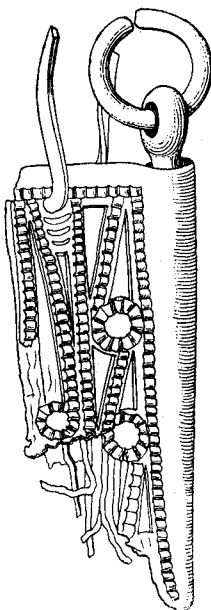


Рис. 54. К. 55.

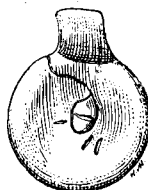


Рис. 51. К. 56.

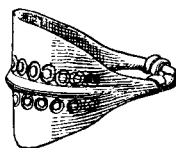


Рис. 55. К. 55.

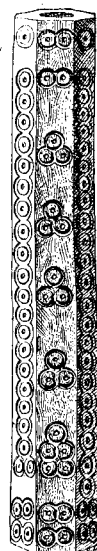


Рис. 56.
К. 56. 2/3.

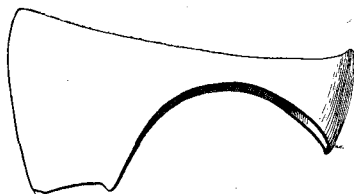


Рис. 57. К. 46. 1/4.

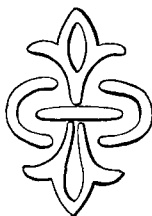


Рис. 58. К. 54.

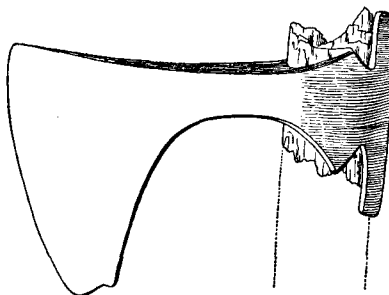


Рис. 59. К. 54. 1/4.

XVI. С. Заборье, Порѣчскаго у.

№ 72. Курганъ въ центрѣ села, противъ церкви, сильно изрытый. При выборкѣ изъ него земли былъ найденъ скелетъ. Произведенная раскопка обнаружила нѣсколько костей и остатки глинянаго горшка, весьма грубой работы.

Второй курганъ былъ раскопанъ мѣстнымъ псаломщикомъ, искавшимъ въ немъ церковныя вещи. Въ третьемъ курганѣ той же группы устроенъ погребъ. По словамъ мѣстныхъ жителей, въ сторонѣ отъ Заборья имѣется длинный курганъ, носящій названіе «Холерныя могилки».

Раскопаны были 2 кургана, находящіеся близъ Заборья на землѣ г. Рачинскаго.

№ 73. Курганъ размѣровъ 2×12 арш. Въ насыпи характерныя черныя прослойки; находимы были также угольки.

№ 74. Курганъ размѣровъ $2\frac{1}{2}$ арш. \times $2\frac{1}{2}$ саж.; южная половина насыпана изъ твердаго глинистаго грунта, сѣверная изъ песку. На глубинѣ $1\frac{1}{4}$ арш. кострище; костей не оказалось.

XVII. Городища четвертаго района.

1) Близъ д. Городище, Велижскаго у., огромное городище, занятое кладбищемъ.

2) Гора близъ д. Токовное, Порѣчскаго у.

3) Близъ с. Заборья, Порѣчскаго у., городище на мысу, имѣющемъ въ высоту 35—40 саж. Площадка длиною до 75, шириною до 36 шаговъ; къ городищу ведетъ длинная прямая дорога, длиною до 200 саж. Выходъ наверхъ въ видѣ винтообразной лѣстницы. Найдены грубые черепки съ густою примѣсью крупной дресвы и сравнительно новые.

XVIII. Силуяновская вол., Порѣчскаго у.

Близъ д. Силуяновой имѣется обширный курганъ, стоящій одиноко надъ р. Касплей (окружность 95 шаговъ), изъ котораго весною выпадали пережженные кости и угли. Тутъ же имѣлись еще 2 небольшіе кургана, раскопанные священникомъ с. Повизовья.

Близъ д. Боръ указывается обширный курганъ, заросшій большими соснами, и другой, оказавшійся насыпью естественнаго происхожденія.

Близъ д. Боровиной-Заики раскопанъ курганъ, стоящій одиноко надъ р. Руковечью.

№ 75. Насыпь размѣровъ 1×6 саж. Раскопанъ былъ крестьянами, обнаружившими позднѣйшее погребеніе. При изслѣдованіи ниже оказалось кострище, состоявшее изъ углей и слабо обожженныхъ костей. На глубинѣ 4¹/₂ арш., ниже горизонта, щупомъ случайно обнаружены были и откопаны пережженные лошадиныя кости. Въ насыпи обычныя черныя прослойки.

По рассказамъ, близъ с. Кошевичи былъ курганъ, недавно раскопанный крестьянами, нашедшими въ немъ лишь угли. Въ сосѣдней д. Борки выпаханъ былъ кладъ польскихъ монетъ XVII в.

XIX. Д. Клименки, Порѣчскаго у.

Между д. Клименки и д. Балыки на высококомъ берегу р. Каспли стоитъ значительный курганъ, имѣвшій въ прежнее время удлинненную форму, до 10 саж. длиною. Насыпь изрыта картофельными ямами, причѣмъ были находимы бусы, браслеты и другія вещи. Рядомъ съ курганомъ находится могильникъ, обнаруженный также при рытьѣ ямъ для картофеля. На немъ лично г. Абрамовымъ былъ обнаруженъ скелетъ, лежавшій на глубинѣ 2 арш., головою на З., съ различными вещами. На вискахъ найдено по 3 височныя тонкія серебряныя кольца типа и діаметра И. И. А. К. в. 6 табл. IV, 3, на шеѣ небольшое количество бусъ (2 цвѣтныя съ выпуклыми рубчиками на концахъ типа Иван. табл. XI, 5, бѣлыя и зеленыя полоски съ темными пятнами, 8 позолоченныхъ бусъ типа Глаз. табл. XXII, 76 сильно подержанныхъ, 4 зеленыя типа Глаз. табл. XXV, 45, но толще, 6 лунницъ (5 прорѣзныхъ рис. 53 и одна типа Иван. табл. VI, 3), мѣдный образокъ съ изображеніемъ Георгія Побѣдоносца (рис. 79) и обрывокъ ворота изъ грубой шерсти, тканой разными красками. Черепъ костяка оказался узколобый, широкозатылочный, со скошенной верхнею частью затылка, какъ въ Муромскихъ курганахъ (раскопки А. А. Смирнова), вѣроятно, отъ стягиванія повязкой. Съ рукъ отъ крестьянъ пріобрѣтены: поломанная мѣдная литая фибула удлинненной формы типа Серг. рис. 45 (той же величины и орнамента) и 2 мѣдные браслета типа Влад. рис. 304 (но тоньше). По имени урочища, открытый г. Абрамовымъ могильникъ можно называть Скрябинскимъ. Глубина вскрытаго погребенія и выпадающія изъ берега вещи показываютъ, что это дѣйствительно могильникъ, первый въ области смоленскихъ кривичей. Время его—XII в. ¹⁾.

¹⁾ В. Н. Глазовъ, произведеній въ Скрябинѣ раскопки въ 1906 г., находить, что здѣсь не могильникъ, а распаханые курганы.

XX. Городища пятого района.

1) Хвоцевское близь д. Хвоцевой на р. Сутовечи. Площадка овальной формы, длиною 90, шириною 50 шаговъ, съ С. и В. сторонъ ограждена небольшими валами и рвами.

2) Близь д. Кошевичи, между р. Касплей и рч. Болазиной; съ третьей стороны обрывъ. Городище оригинально тѣмъ, что ограждено двумя валами съ противоположныхъ сторонъ, съ тылу и со стороны рѣчки. Валы дугообразные. Длина площадки 60, ширина 30 шаговъ. Городище высоко подымается надъ окружающею мѣстностью. Собрано нѣсколько черепковъ, отчасти сѣрыхъ съ грубою примѣсью, отчасти гладкихъ.

3) Близь д. Клименки. Занято Скрябинскимъ могильникомъ. Слѣдовъ укрѣпленія нѣтъ. Собрано нѣсколько черепковъ сѣрой, а отчасти красной глины съ густою примѣсью грубой дресвы.

Инвентарный перечень вещей.

Курганы X в. Височныя подвѣски рис. 36 (№ 39, также № 33) бусы Серг. рис. 8 (№ 17, также № 23); цѣпочки Люц. IV, 5 (№ 39) и Влад. рис. 29 (№ 23); пуговка Влад. рис. 203 № 1 (№ 24); пряжки и поясныя бляшки рис. 1 (№ 23), рис. 2 (№ 4), рис. 3 (№ 23), рис. 5 (№ 7), рис. 6 (№ 23), рис. 7 (№ 4), рис. 8 (№ 12 и 23), рис. 9—13 (№ 23), рис. 14 (№ 32), рис. 15 и 16 (№ 23), рис. 17 (№ 24), рис. 18 и 19 (№ 23), рис. 35 (№ 7), Серг. рис. 20 (№ 23), Серг. рис. 41 (№ 17), Сиз. II, 6 (№ 4), Сиз. V, 2 (№ 24), Сиз. XI, 4 (№ 23), Сиз. XI, 5 (№ 24), Сиз. XI, 15 (№ 23), Сиз. XI, 25 (№ 23), Влад. рис. 356 (№ 39), Влад. рис. 358 (№ 53, также № 12, 23, 24, 32); гребни Влад. рис. 379 (№ 10) и Влад. рис. 371 (№ 23); ключи Сиз. рис. 12 (№ 24), Сиз. VI, 17 (№ 17 и 18); обоймица Влад. рис. 27 (№ 32); спиральки (№ 33 и 39); золотая канитель (№ 24); различныя подѣлки рис. 38 (№ 17), рис. 39 (№ 23), рис. 40 (№ 33), рис. 42 (№ 17); ножи Сиз. VIII, 18 (№ 7, также № 24 и 53); точилки Серг. рис. 81 (№ 8), Серг. рис. 86 (№ 7, также № 24); браслеты (№ 23 и 39); шильце Сиз. VII, 6 (№ 32); шашки рис. 33 и 34 (№ 24, также № 33); наконечники стрѣлъ Сиз. IX, 13 (№ 12), кольчуга (№ 24); рогъ рис. 37 (№ 23); гирьки Влад. рис. 75 (№ 23, также № 24); топоръ рис. 30 (№ 17); костяныя

пластинки рис. 20, 21, 23—25 (№ 23); войлокъ (№ 24); мѣдная посуда рис. 31 (№ 24) и рис. 32 (№ 23, также № 24); глиняная посуда рис. 26 и 29 (№ 24), рис. 28 (№ 18), Серг. стр. 65 № 3 (№ 12), № 4 (№ 4, 8, 10, 12, 18, 24), № 5 (№ 24), № 6 и 7. (№ 23), № 9 (№ 2 и 3), Серг. рис. 137 (№ 31, также № 23, 24, 27, 33, 39, 47); шпорцы, гвозди и инья принадлежности оковки рис. 39 (№ 23), Серг. рис. 70 (№ 23, 24), рис. 72, 73, 78 (№ 24), рис. 80 (№ 8 и 23), Сиз. IX, 21 (№ 8 и 23), Сиз. XII, 4 (№ 23).

Курганы XI в. Височныя кольца рис. 41 (№ 40, 55, 56, 60), Иван. I, 6 (№ 64), Иван. I, 16 (№ 63), И. И. А. К. в. 6 табл. II, 10 (№ 54 и 62), табл. IV, 3 (№ 76, также № 63); серьга рис. 47 (№ 55); бусы Иван. XIV, 6 (№ 60), Иван. XV, 8 (№ 62, 63), Иван. XV, 2 (№ 56), Глаз. табл. XXII, 43, 71, 73, 81 (№ 60), 76 (№ 64), 77 (№ 54), Глаз. табл. XXV, 4 (№ 62 и 64), 45 (№ 54, 56), 76 (№ 55, 64), 77 (№ 55, 56, 62, 63, также № 56 и 60); подвѣски рис. 49 и 53 (№ 76), рис. 50 и 51 (№ 56), Влад. рис. 157 (№ 56), Влад. рис. 204 (№ 63), Влад. рис. 260 и 400 (№ 55, 63), Иван. табл. VI, 3 (№ 64), Иван. X, 6 (№ 55), Иван. табл. XII, 21 (№ 56), Глаз. табл. XXV, 40 (№ 62), И. И. А. К. в. 6 табл. I, 5, III, 8 и 17 (№ 55); цѣпочка рис. 52 (№ 55 и 63), И. И. А. К. в. 6 табл. III (№ 55); костыльки Иван. VI, 5 (№ 56, также № 69); желѣзная шейная гривна (№ 60); бубенчики Иван. VIII, 21 (№ 46); Глаз. табл. XX, 4 и XXIII, 8 (№ 54); ключи Влад. рис. 240 (№ 38, также № 60); гребни Влад. рис. 375 (№ 45 и 60); пряжки рис. 44 (№ 46 и 69), Влад. рис. 254 (№ 58) и рис. 365 (№ 46); стержень на кольцѣ Иван. XVII, 24 (№ 60 и 69); поясныя кольца Иван. XV, 6 (№ 38, 56, 60, 67, 69); браслеты рис. 48 (№ 56) и Влад. рис. 327 (№ 54, также № 64); перстни рис. 46 (№ 56), рис. 55 (№ 55), Влад. рис. 304 (№ 56), Влад. рис. 324 и 349 (№ 46), Влад. рис. 326 (№ 55), Глаз. табл. XXII, 31 и XXV, 30 (№ 56), Федов. рис. 12 (№ 45); свѣча (№ 54); монеты (№ 55); кольчужки (№ 55); ножи рис. 54 (№ 55) и 56 (№ 56), Влад. рис. 371 (№ 55, также 38, 40, 45, 60, 62, 63, 67, 69); кремень (№ 56); топоры рис. 57 (№ 46) и 59 (№ 54), Иван. XIX, 18 (№ 45 и 58); посуда рис. 4 (№ 38), рис. 43 (№ 46), рис. 45 (№ 45), рис. 58 (№ 54), Серг. стр. 65 № 8 (№ 38 и 45), № 4 (№ 54, также № 46).

Могильникъ XII в. См. стр. 209.

А. С.

*