

Виготовлення писанок, що пов'язувалось з народним звичаєм зустрічі весни, відоме у багатьох слов'янських та інших народів²⁴. Вони належали в минулому до найпоширеніших зразків декоративного мистецтва²⁵.

Давні традиції розпису глиняних, дерев'яних, кам'яних яєць геометричним і рослинним орнаментом збереглися як один з видів народної художньої творчості до наших днів, втративши, безперечно, будь-яке культове магічне значення. Ці вироби перетворились в одну з груп сучасних пам'яток-сувенірів.

А. М. ШОВКОПЛЯС

Древнерусские писанки
(из коллекции Государственного
исторического музея СССР)

Резюме

Статья посвящена древнерусским писанкам из Киева, Киевской (Белгородка, Старые Безрадицы), Черкасской (Гришанцы, Коворчи, Агула гора, Липлява) и Ровенской областей, хранящимся в Государственном Историческом музее СССР. Эти яйцевидные керамические изделия покрыты белой и красной поливной полихромным рисунком в виде скобок или параллельных полосок. В белой внутренней части они содержат маленький глиняный шарик, превращающий их в погремушки. Подобные писанки встречены во многих древнерусских городах. Время их бытования в Древней Руси определяется X — первой половиной XII в.

Орнамент на писанках является одним из видов древнерусского народного декоративного искусства. Глиняные погремушки вернутся связанные в свое время с какими-то культовыми представлениями, имеют очень древнее происхождение. Впервые в Восточной Европе они известны уже в памятниках трипольской культуры. Обычай почитания яйца, являющегося символом жизни и возрождения, позже вошел в христианскую символику как обычай дарить яйцо, что означало пожелание здоровья и всяческого добра. Некоторые исследователи видят в этих изделиях обычные детские игрушки. Древние традиции изготовления глиняных, деревянных и каменных писанок, украшенных геометрическим и растительным орнаментом, как один из видов народного искусства сохранились до наших дней. Писанки превратились, таким образом, в одну из групп современных сувениров.

Г. Г. МЕЗЕНЦЕВА.

Я. П. ПРИЛИПКО

Давньоруський могильник
Белгорода Київського
(Дослідження 1974—1976 рр.)

Серед міст Давньої Русі одним із значних був Белгород, розташований поблизу Києва. У літописах він згадується понад 40 разів¹ у зв'язку з різними історичними подіями. Заснований на місці раннього слов'янського поселення, Белгород у X ст. став великим містом, яке не раз вирішувало долю Києва: втративши Белгород, князі залишали і столицю, не маючи надії втримати її². Важливу роль відігравав Белгород

²⁴ Валушко М. Писанки.— Сяво, 1913, № 4, с. 108; Вальков І. Pisanki polskie z X—XII w.— Polska sztuka Ludowa, 1958, vol. 7, N 1, s. 47.

²⁵ Калениченко Л. Мистецтво писанки.— Народна творчість та етнографія, 1971, № 4, с. 73.

¹ Повесть временных лет, ч. 1. М.—Л., 1950, с. 57 та ін.; Лаврентьевская летопись.— ПСРЛ, т. 1. СПб., 1846, с. 52, 55, 142, 171 та ін.; Ипатьевская летопись.— ПСРЛ, т. 11, СПб., 1843, с. 119, 123, 136, 152 та ін.; Воскресенская летопись.— ПСРЛ, т. 7, с. 24, 29 та ін.

² Зимин Л. Поездка в с. Белгородка.— Военно-исторический вестник. 1903, № 1, с. 55.

як західна фортеця Києва. У період Київської Русі це був значний економічний і культурний центр країни, що мав високорозвинене ремесло, вів широку торгівлю та велике будівництво. Тут рано, у X ст., вже існувало єпископство і, можливо, велось літописання³. За Белгород точилась запекла боротьба між великими й удільними князями. Його згадують у своїх працях з історії нашої країни В. М. Татищев, М. М. Карамзін⁴ та інші дослідники.

Незважаючи на важливу історичну роль Белгорода, археологічно він вивчений ще мало. Тільки наприкінці XIX ст. на місці с. Білогородка, де був колишній стародавній Белгород, почали проводитись розвідки⁵. Перші розкопки здійснив тут на початку XX ст. В. В. Хвойко⁶. За радянських часів невеликі розвідувальні розкопки Белгорода велись під керівництвом Д. І. Бліфельда, В. Д. Дяденка, П. А. Раппопорта, а пізніше Б. О. Рыбаков досліджував один з храмів⁷.

Систематичне дослідження Белгорода було завданням археологічних експедицій Київського університету ім. Т. Г. Шевченка у 1966—1976 рр. під керівництвом Г. Г. Мезенцевої⁸. У результаті зібрано великий матеріал про житлове, культурне і фортифікаційне будівництво міста, а також про характер і етапи його економічного та культурного життя. Нові дослідження допомогли спростувати помилкові уявлення про Белгород лише як фортецю⁹, що звужувало роль і значення його в історії Давньої Русі. Відкриті у місті металообробні та гончарні майстерні, величезна кількість найрізноманітніших виробів та висока їх якість — усе це переконливо свідчить про інтенсивний розвиток ремесла у Белгороді, про його високий економічний та культурний потенціал у ті часи¹⁰.

Особливий інтерес становить відкриття 1974 р. Белгородського могильника — одного з важливих археологічних об'єктів, при дослідженні яких давно вже відчувається гостра потреба врахування етнографічних даних (обряд, одяг тощо), необхідних для вирішення багатьох історичних питань.

Розкопки могильника велись протягом трьох років (1974—1976) під керівництвом Я. П. Прилипка. За цей час виявлено 22 поховання. Встановлено місцезнаходження могильника — за південними валами дитинця і посаду Белгорода (рис. 1). Відкриття могильника допоміг випадок — дитяча гра «у війну» на території однієї з садиб, що прилягають з півдня до оборонного валу дитинця. Вирита хлопчиками яма («окоп») зруйнувала три поховання. На дні одного з них було знайдено людські кістки та берестяний хомутець. Поряд з цією ямою, на захід від неї, 1974 р. закладено розкоп М (могильник) площею близько 80 м². На ній розкопано 7 інгумованих поховань. Глибина залягання кістяків у най-

³ Рыбаков Б. *Древняя Русь*. М., 1963, с. 187

⁴ Татищев В. Н. *История Российская*, т. 11. М.—Л., 1963, с. 55, 64, 65, 68, 85; Карамзин Н. М. *История Государства Российского*, т. 1. Спб., 1892, с. 122, 149; т. 2, Спб., 1896, с. 84, 194 та ін.

⁵ Чтения в Историческом обществе Нестора-летописца, т. 1. К., 1877.

⁶ Хвойко В. В. *Древние обитатели Среднего Приднепровья и их культура в исторические времена*. К., 1913.

⁷ Бліфельд Д. І. Дослідження древнього Белгорода.— АП УРСР, 1952, т. 3; Дяденко В. Д. Раннеславянские памятники на территории древнего Белгорода.— КСИИ АН УССР, 1952, вып. 12; Раппопорт П. А. Очерки по истории русского военного зодчества X—XIII вв.— МИА, 1956, № 52; Рыбаков Б. А. Раскопки в Белгороде Киевском.— АО 1968 г. М., 1969.

⁸ Мезенцева Г. Г. Про топографію стародавнього Білгорода.— Укр. іст. журн., 1968, № 8. Див. також: АО за 1974—1977 гг.

⁹ Кирпичников А. Н. К истории древнего Белгорода в X—XI вв.— КСИИМК, 1959, вып. 73, с. 32.

¹⁰ Мезенцева Г. Г. Давньоруські керамічні світильники та свічки.— Археологія, 1973, № 10; Мезенцева Г. Г. Гончарна майстерня у Белгороді Київському.— Археологія, 1977, № 24; Мезенцева Г. Г., Гопак В. Д. Залізні вироби з стародавнього Белгорода.— Археологія, 1974, № 14.

ближчих до валу могилах не перевершувала 30 см від сучасного рівня ґрунту. Решту виявлено на рівні від 40 до 90 см, причому глибина збільшувалася у бік схилу, який вів у долину р. Ірпінь. Це пояснюється тим, що смуга шириною 20—25 м, простежена вздовж валу, була ніби знівельована і навіть трохи нахилена у бік останнього. Очевидно, вздовж валу тягнувся рів, і верхній шар ґрунту був знятий оранкою у бік рову та природного схилу. Не виключена також можливість зняття цього шару спеціально з метою засипки рову, як це було зроблено

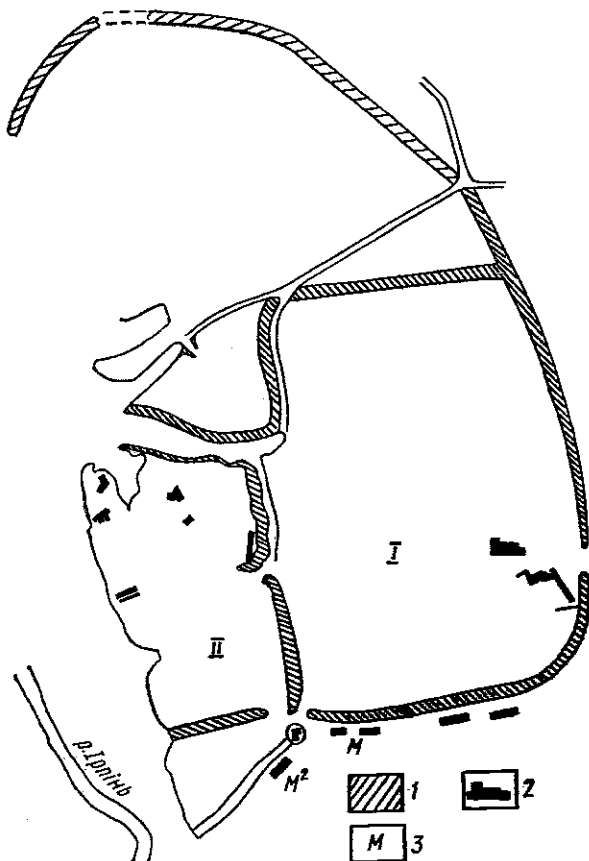


Рис. 1. План Белгорода:

1 — вали; 2 — розкопи; 3 — могильники. I — посах; II — хатинець.

на Райковецькому городищі під час облоги татаро-монголів¹¹. Тому зрозуміла відсутність поховань у цьому місці. Що ж являли собою белгородські поховання?

Поховання № 1 (жіноче)*, виявлене під час зачистки нижнього рівня першого штиха ґрунту, пошкоджене оранкою: верхня частина черепа знесена. Кістяк лежав на спині, орієнтований головою на захід (з невеликим відхиленням на північ). Довжина його 155 см. Праве передпліччя лежало на грудях, ліве простягнуте вздовж тіла. Частина правих ребер потрошена і зміщена, ліва стегнова кістка відсутня. Нижня частина поховальної ями, дно якої розташоване на рівні 25 см від сучасної поверхні, окреслювалася у материковому піску. В засипці ями знайдено шість кованих залізних цвяхів з широкими круглими головками, що збереглися від дерев'яної труни. Уздовж лівої гомілкової

кістки виявлено і залишки самої труни, що мала вигляд трухлявої деревини з двома цвяхами. Після зняття черепних кісток у місці розташування правого слухового отвору знайдено невеличке (14,7 мм у діаметрі) неправильної форми скроневе кільце з тонкого срібного дроту (1,1 м у перетині) з кінцями, що заходили один за одній.

Поховання № 2 (жіноче) простежено у вигляді плями. При знятті другого штиха зібрано дрібні фрагменти кераміки і три ковани залізні цвяхи. Дно могильної ями залягало на глибині 60 см від сучасної поверхні. Зановнення її становив гумусований пісок, насичений, особливо в нижній частині поховання, попелом, вуглинками, великою кількістю

¹¹ Гончаров В. К. Райковецкое городище. К., 1950, с. 26.

* Визначення статі поховань на Белгородському могильнику зроблено антропологом С. І. Круц (ІА АН УРСР).

грудочок перепаленої глини та фрагментами кераміки. Навколо скелета, що непогано зберігся, знайдено дев'ять залізних цвяхів від труни. Кістяк лежав на спині, орієнтований головою на захід. Передпліччя й кисті обох рук були покладені уздовж плечових кісток на грудях. Верхня лицева частина черепа трохи повернута і зміщена до правого плеча, потилична частина лишалася у положенні *in situ* і виступала з-під лицевої, нижня щелепа впала на шийні хребці. Довжина кістяка 175 см. На виступаючій потиличній кістці лежало розламане на дві половинки скроневе кільце із срібного дроту (товщина дроту 1,2 мм, діаметр кільця 16,5 мм). На одній з половинок були залишки полотняної тканини, біля другої — фрагмент фігурно вирізаної у вигляді лунниці тонесенької шкірки з дірочкою. Поруч виявлено ще маленький шматочок такої ж шкіри з дірочкою (імовірно, частка попереднього фрагмента). Напрямок збережених ниток полотняної тканини свідчить, що це була смуга, яка стрічкою опоясувала голову і, певно, являла собою частину жіночого головного убору типу м'яких очіпків, відомих на Україні до початку ХХ ст. Згадана вище половинка срібного колечка занизувалася в цю смугу, а друга прикріплювалася до неї ниткою разом із шкіряною прикрасою.

На середньому пальці правої руки була срібна дротяна каблучка з незімкнутими кінцями (найбільший діаметр 19 мм, перетин дроту 1,9 мм).

Поховання № 3. (дитяче) розташоване біля лівого передпліччя небіжчика з попереднього поховання і майже на одній з ним глибині від поверхні ґрунту (30 см). Воно майже повністю знищене оранкою та якоюсь пізньою ямою. Збереглося лише кілька черепних кісток, три кованих залізних цвяхи від домовини в головах та залишки засипки з дуже значними вугільно-попілними домішками і грудочками перепаленої глини, а також з чотирма фрагментами кераміки.

Поховання № 4 (чоловіче) виявлене у третьому штиху. Кістяк лежав на глибині 40 см від сучасної поверхні. Контури могильної ями не простежувалися. Поховання було дуже зруйновано. Тут знайдено розтрошений на дрібні уламки череп, повернутий у бік правого плеча, частину дуже пошкоджених хребців, ребер, газових, стенових і гомілкових кісток. Орієнтація західна з невеликим відхиленням на північ. Навколо кістяка трапились чотири кованих залізних цвяхи від труни, а в засипці — незначні вугільно-попілні домішки.

Поховання № 5 (чоловіче) залягало під похованням № 4, у четвертому штиху ґрунту (рис. 2, 3). Контури могильної ями окреслювалися тільки біля самого її дна на глибині 90 см від сучасної поверхні. У заповненні виявлено значні вугільно-попілні домішки, кілька фрагментів кераміки і грудочки перепаленої глини. Кістяк лежав впростаний на спині головою на захід. Лицева частина черепа повернута у бік правого плеча, щелепа впала на шийні хребці, кістки передплічч обох рук лежали на місці живота. Довжина кістяка 175 см. Він добре зберігся, але один з хребців поперекового відділу поламаний, що, можливо, й спричинилося до смерті похованого. Крім трьох залізних кованих цвяхів від труни і чотирьох фрагментів кераміки нічого з речей не знайдено.

Поховання № 6 (жіноче) простежене на рівні третього штиха у вигляді плями з досить чіткими контурами на глибині 80 см від сучасної поверхні. У засипці було кілька дрібних фрагментів кераміки. У похованнях були відсутні цвяхи. Можливо, труна була видовбана. Кістяк лежав на спині, орієнтований на захід з відхиленням до півночі, череп повернутий у бік лівого плеча, права рука покладена на грудях, ліва — на животі (рис. 2, 1), хребет у поперековому відділі дуже викривлений у правий бік, а вся верхня частина кістяка зміщена ліворуч. Це, можливо, пояснюється тим, що могила частково зрізала верхню

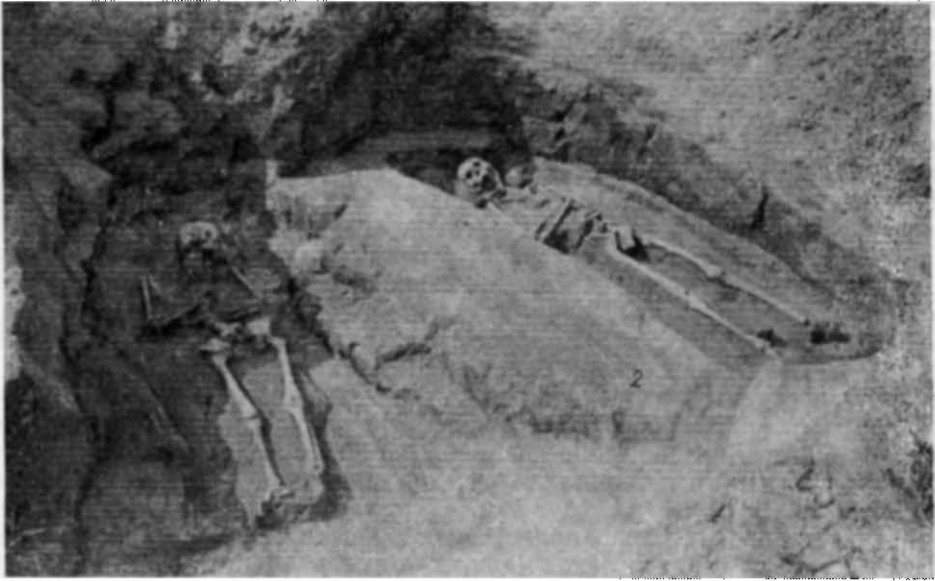


Рис. 2. Поховання Белгородського могильника:

1 — поховання № 6; 2 — нерозкриті поховання № 7; 3 — поховання № 5.

частину ями поховання № 7, розташованого ліворуч, та нижню частину поховання, яке майже повністю лишилося під нерозкопаним бортиком праворуч. Довжина скелета 155 см. Кістки, особливо ребра, виявилися дуже крихкими, і багато з них майже зовсім зотліло.

Це поховання дало фрагменти і відбитки тканин біля шийних хребців і над правою ключицею, а також один з конструктивних вузлів верхнього одягу. До нього входили срібно-золота парчева обшивка (рис. 3) коміра і частина правої поли з двома мідними гудзиками*, що мали еліпсоподібні головки і пластинчасті вушка, та облямівка подовженого краю поли у вигляді шовкової тасьми саржевого тканина, на якій зберігся вишитий золотою ниткою візерунок — плетінка (рис. 4). Біля нижніх хребців скелета, над правою тазовою кісткою, знайдений невеликий, дуже окислений залізний предмет, очевидно, наконечник вузького пояска чи тасьми, якою підв'язувалась сорочка або інший одяг. На цьому предметі також є відбитки тканини.

Важливість описаних знахідок визначається передусім тим, що вони з документальною точністю розкривають перед нами деталі крою, спосіб носіння і характер художнього оформлення одного з видів давньоруського одягу, а також дають уявлення про один з найпоширеніших і найменше відомих нам взірців стародавнього мистецтва східних слов'ян — вишивку. Знайдені матеріали істотно доповнюють вже наявні дані, вони допоможуть дослідникам краще розібратися в етнічних особливостях культури та побуту Давньої Русі. Крім того, вони є джерелом інформації також для датування. І нарешті, слід зазначити, що характер обряду, який супроводжував поховання № 6 і вбрання небіжчиці, виділяють це поховання серед усіх інших, свідчать про більш високу його соціальну належність.

Поховання № 7 (жіноче). Череп з нього виявлений при розкритті поховання № 6, біля лівого плеча померлої (рис. 2, 2). Контури обох могильних ям у верхній частині зливались, хоч рівень дна похо-

* Характер парчевої тканини та інших металевих компонентів одягу поховань № 6 і 7 визначено за допомогою даних спектроскопічного аналізу, проведеного в лабораторії хімічного факультету Київського університету.

вання № 7 був на 20 см вищий, тобто сягав глибини 60 см від сучасної поверхні. Заповнення ями, судячи з нижнього шару її засипки, відрізнялося від розглянутого вище. Кістяк лежав на спині, орієнтований головою на захід, з незначним відхиленням на південь. Череп був у

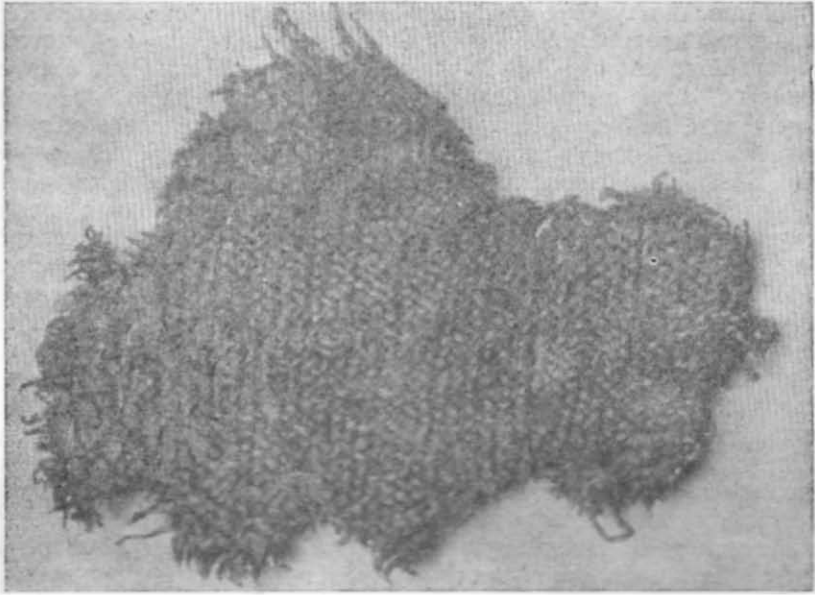


Рис. 3. Фрагмент срібно-золотої парчевої тканини з поховання № 6 (збільшено у 6 разів).

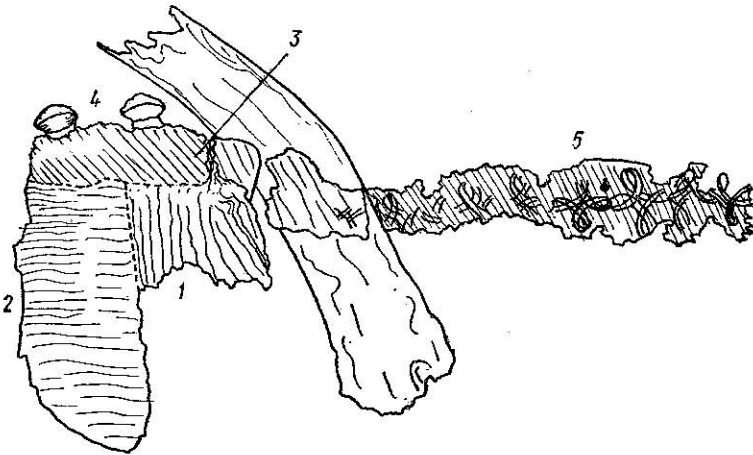


Рис. 4. Фрагмент одягу з поховання № 6:

1 — залишки наплічника з парчі; 2 — парчева обшивка вирізу; 3 — тасьма уздовж правої боки; 4 — гудзички; 5 — вишивка золотою ниткою.

правильному положенні — на потилиці, щелепи стулені. Кістки правого плеча і передпліччя відсутні, певно, були зачеплені під час копання ями для поховання № 6 і перемішані. Плече лівої руки лежало вздовж тулуба, а передпліччя і кисть були повернуті у напрямку тазових кісток. Усі кістки дуже крихкі, і багато з них, особливо ребра, майже зотліли. Довжина кістяка 150 см. У заповненні ями знайдено три залізних цвяхи і кілька фрагментів кераміки, у тому числі двоє вінець горщиків, виготовлених на гончарному крузі, а біля черепа, поруч з

правим вухом,— дротяне мідне посріблене колючко (діаметр 14 мм, перетин дроту 1,9 мм) з кінцями, що заходять один за одний, аналогічне за формою кільцю з поховання № 1, але вкрите досить товстим шаром окислу.

Таким чином, розкоп М, закладений на південній околиці Белгорода, показав, що тут був розташований могильник стародавнього міста. Характер поховального обряду свідчить про те, що цей могильник виник у період, коли панівною формою ідеології на Русі вже стало християнство, хоча ще зберігалися і досить міцні язичеські традиції. В усякому разі, це були часи після спорудження захисного валу міста, який за літописом побудовано у Белгороді в кінці X ст. Природно, що незначна кількість розкопаних поховань не може дати достатнього речового матеріалу для абсолютного датування могильника з визначенням верхньої та нижньої меж його існування. Ряд рис поховального обряду та інвентаря наближає белгородський могильник до рядових поховань київського некрополя, датованих IX—X ст.¹²: поховання на спині у дерев'яній труні, орієнтація кістяків головами на захід, схожі положення рук, наявність вугільно-попільних домішок у засипці. Поряд з цим є і певні відмінності, які вказують на дещо пізніший час: у белгородських похованнях немає типового ще для київських язичницького інвентаря, що суперечить християнським уявленням,— ножів, списів, сокир, кресал тощо. На відміну від київських поховань у белгородських не виявлено ніяких інших підвісних прикрас, крім простих скроневих кілець, причому лише по одному на поховання. Слід нагадати, що саме останню ознаку А. А. Спицин вважав показовою для обряду XII ст.¹³

Отже, могильник, виявлений на розкопі М, слід датувати XI—XII ст. Підтвердженням такого датування є і форма верхнього жіночого одягу з поховання № 6, що являє собою плашешвидлу накидку, подібну до тієї, яка зображена на фресці «Благовіщення» з Михайлівського собору в Києві (XII ст.). За деякими ознаками (парове оформлення коміра, зміщена до лівого плеча застібка та декоративна смужка, що спускається від неї вниз *) це вбрання нагадує і одяг Оранти з Успенського собору Єлецького монастиря в Чернігові, також XII ст.¹⁴

Але особливо характерний мотив вишивки, якою прикрашений на грудях одяг з поховання № 6 (рис. 5 і 6). До певної міри цей мотив нагадує давньоруський крин, проте він трансформований у типову для слов'ян плетінку, яка у такому вигляді досить часто трапляється вже у XI—XII ст. саме у східних слов'ян. В усякому разі, подібний візерунок є на фрагменті срібної плетінки з Гніздівського кургану. Його можна розпізнати і в орнаменталі ливарної форми пластинчастого браслета з Києва та на кам'яних капітелях Борисоглібського собору в Чернігові (XII ст.)¹⁵. У процесі дальшого розвитку цей мотив набуває вигляду то чотирипелюсткових розеток, трансформованих у квадрат і переплетених з кругом, як на володимирському браслеті (XIII ст.)¹⁶, то трактується зовсім по-християнськи і перетворюється на розетки-хрести, подібні до тих, які прикрашають епітрахиль московського митрополита XIV ст., де вони вишиті перлами¹⁷. Пізніше варіанти цього плетива, поєднуючись з ромбом, знайдуть своє продовження серед характерних мотивів російської, української та білоруської народних вишивок, виконаних, звичайно, новими матеріалами та технікою.

¹² Каргер М. К. Древний Киев, т. 1. М.—Л., 1959, с. 127—230. Голубева Л. А. Киевский некрополь.— МИА, 1949, № 11, с. 194.

¹³ Спицин А. А. Владимирские курганы.— ИАК, 1905, вып. 15, с. 91.

* Залишки одягу, знайдені у Белгороді, потребують окремого палеоетнографічного аналізу.

¹⁴ Історія українського мистецтва, т. 1. К., 1966, рис. 249, 259.

¹⁵ Там же, рис. 187, 189 (верхній), с. 305.

¹⁶ Рыбаков Б. А. Русское прикладное искусство X—XIII вв. Л., 1971, с. 17, рис. 15.

¹⁷ Рыбаков Б. А. Русское прикладное искусство X—XIII вв., с. 86, рис. 118.

Особливо поширюється згадане плетиво у XIV—XVI ст. як прикраса рукописних монастирських книжок у східних слов'ян. Виходячи з наведених вище фактів, не можна погодитися з беззастережним твердженням автора однієї з новітніх праць у галузі російської рукописної орнаментики про те, що цей декор прийшов до нас з рукописами південних слов'ян та з Румунії, де, до речі, він зафіксований лише з XIV ст.¹⁸ Заперечення викликає і надана йому назва «балканський



Рис. 5. Фрагмент вишивки золотою ниткою з поховання № 6 (збільшено у 5 разів).

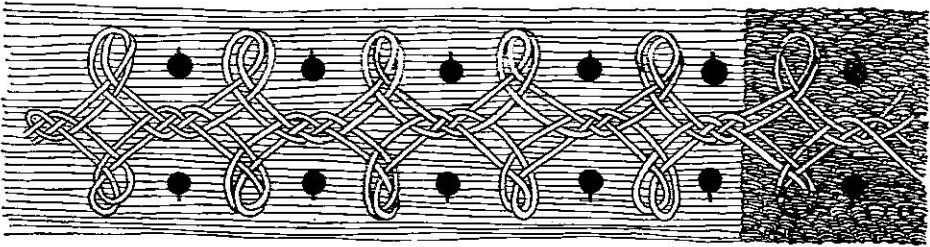


Рис. 6. Реконструкція візерунку і техніка гаптування золотою ниткою на тасьмі з поховання № 6.

орнамент», принаймні якщо брати до уваги не лише церковно-книжну традицію. Але це питання ще потребує спеціального дослідження.

Узгоджуються з нашим датуванням і деякі інші дані, що, зокрема, стосується керамічних фрагментів, знайдених у засипці поховань. Переважно це уламки добре випалених посудин з характерним для того часу профілюванням вінець (рис. 7). Не суперечить даті XI—XII ст. і ступінь контамінації більш давньої та нової обрядності, властивий описаним похованням. Наявність на християнському кладовищі «язичеського» очищення поховальної ями і небіжчика вогнем вказує на те, що ідеологічні уявлення, пов'язані з кремаційними вогнищами, були ще живі у свідомості якоїсь частини населення міста. Крім того, від часу тілоспалень, зафіксованих на північноруських землях навіть у XI ст.¹⁹, і до часу утвердження християнства на Русі, коли виник могильник, минув уже не такий великий період. Але якщо у жіночому

¹⁸ Шумьгина Э. В. Балканский орнамент.— Древнерусское искусство. Рукописная книга. Сборник второй. М., 1974, с. 240.

¹⁹ Спицин А. А. Владимирские курганы, с. 97.

похованні № 2 (очевидно, найбільш ранньому) пережитки цих уявлень знайшли ще досить яскравий вираз, то в інших вони відчуються значно слабше, і вогнища, що їх супроводжують, асоціюються скоріше з християнською лампадою або надмогильною свічкою, ніж з язичеським ритуалом. У похованні заможної білгородчанки (на нашу думку, більш пізньому) від вогнища залишилася тільки легенька підсіпка з попелу як данина традиції.

Незважаючи на незначну кількість розкопаних на Белгородському могильнику поховань, можна вказати на деякі локальні особливості, що спостерігаються як в обряді, так і в інвентарі. Поховальний обряд у Белгороді характеризується наявністю на могильнику залишків ритуальних вогнищ. Засіпка могильних ям містить поряд з вугільно-попілними домішками ще й грудочки перепаленої глини. У похованнях Київського могильника траплялась відповідно бита цегла, в древлянських — встромлені в землю навколо скелета залізні цвяхи (вони наявні були, як виняток, і в Києві), а в північноруських — покриття небіжчика берестом, що також взявлено і у Києві²⁰.

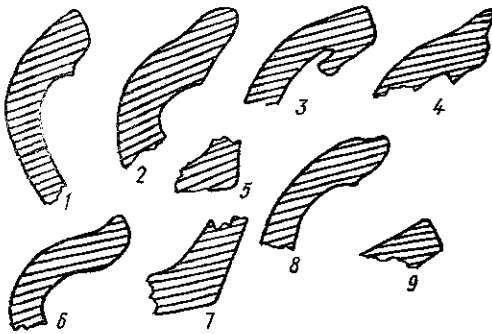


Рис. 7. Фрагменти кераміки з поховань Белгородського могильника:

1, 2 — з поховання № 2; 3, 5 — з поховання № 3; 6, 7 — з поховання № 6; 8, 9 — з поховання № 7.

Локальною особливістю белгородських поховань є і концентрація основної маси вугільно-попілних домішок не у верхній частині поховання, як це мало місце на Київському могильнику, а в межах таза і кісток ніг. Відсутні тут і характерні для київського некрополя нагромадження колотих кісток тварин²¹.

Що ж до специфіки вбрання з белгородських поховань, то слід ще раз підкреслити наявність у жіночих могилах тільки одного виду скроневих кілець — дротяних, з кінцями, що заходять один за одиний, і лише по кільцю на поховання. Ці прикраси, як відомо, вважаються типовими для древлян²². У Києві вони зафіксовані лише в трьох випадках: у рядових похованнях № 26 (два кільця ліворуч голови) та № 34, подібному до белгородського поховання № 2 (одне кільце), а також у багатому похованні № 123 (чотири золотих, по два з кожного боку голови)²³. У Чернігові такі знахідки трапляються вже тільки в парному поєднанні як деталь дівочого убора — по одному обабіч голови, а в південно-руських областях їх припадало від одного до 20 на поховання у найрізноманітніших наборах і сполученнях²⁴.

Цікаво також зазначити, що скроневе кільце, знайдене у похованні № 2 Белгородського могильника, більше за розміром і носалося інакше (з лівого боку голови у поєднанні з шкіряною прикрасою), ніж кільця з поховань № 1 і 7 (з правого боку голови, без жодних доповнень). Найімовірніше, вказані відмінності відбивають різний сімейний стан жінок, як це на подібному матеріалі спостерігав Б. О. Рыбаков у Чер-

²⁰ Каргер М. К. Указ. соч., с. 147—149 (поховання 34, 36, 40, 41, 42—43); с. 157, с. 158.

²¹ Каргер М. К. Указ. соч., с. 147—149 (поховання № 34, 35, 37—39, 42—45).

²² Арциховский А. В. Одежда.— История культуры Древней Руси. т. 1. М.—Л., 1948, с. 240, рис. 151, 2.

²³ Каргер М. К. Указ. соч., с. 145, табл. IX; с. 152, табл. XI, 1; с. 208, табл. XXVII.

²⁴ Рыбаков Б. А. Стольный город Чернигов и удельный город Вышж. По следам древних культур.— Древняя Русь. М., 1953, рис. на с. 83; Спицин А. А. Владимирские курганы, с. 100, 101.

нігові²⁵. Проте остаточні висновки про характер цих відмінностей у Белгороді можна буде зробити тільки після розкриття більшої кількості поховань та їх палеоетнографічного і антропологічного вивчення. В усякому разі, на даному етапі навіть, здавалось би, просте пояснення (небіжчиця з поховань № 2 була заміжньою, а дві інші — з похо-

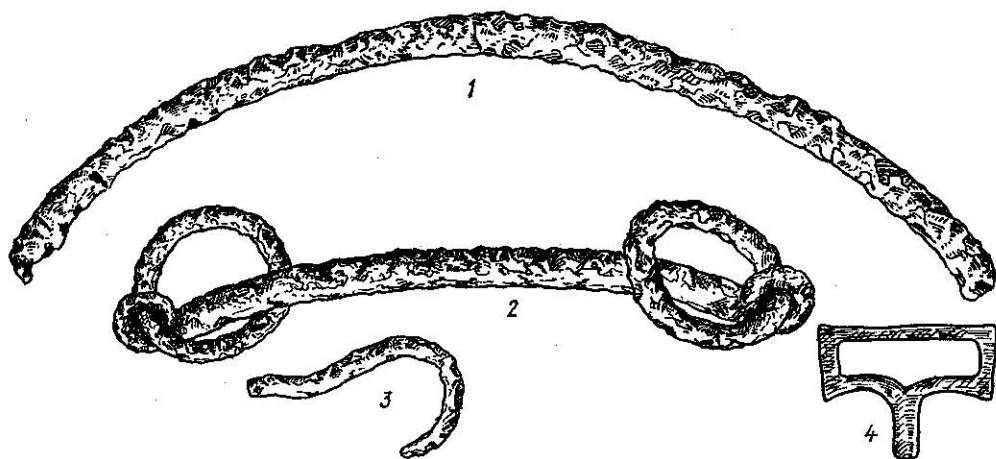


Рис. 8. Знахідки з поховань Белгородського могильника:

1 — шийна гривня з поховання у човні; 2—4 — речі із поховання воїна з жінкою і конем.



Рис. 9. Тілоспалення у човні

вань № 1 та 7 — неодружені) викликає сумнів у зв'язку з не зовсім чітким розмежуванням вікових показників*.

1975 р. продовжувались дослідження Белгородського могильника з метою встановлення його розмірів, а також характеру поховань. Було закладено ще кілька розкопів за південним валом Белгорода, далі на захід від розкопа М. Напроти так званого Миколиного горба по вул. Леніна, зразу ж за південним валом посаду, на розкопі М-4 у шти-

²⁵ Рыбаков Б. А. Древности Чернигова, с. 19.

* За визначенням С. І. Круц, поховання № 2 належить жінці 22—25 років так само, як і поховання № 7. Вік небіжчиці з поховання № 1 — 17—22 роки.

ху 2 виявлено велике вогнище з тілоспаленням. Отже, в Белгороді, як і в Києві²⁶, поряд з інгумацією простежено і кремацію.

Ретельне дослідження відкритого вогнища дало змогу встановити, що тут було тілоспалення воїна з жінкою і конем. Біля залишків чоловіку виявлено велике вогнище з тілоспаленням. Отже, в Белгороді, як вічного поховання знайдено кінські залізні вудила X ст. (рис. 8, 2) залі-

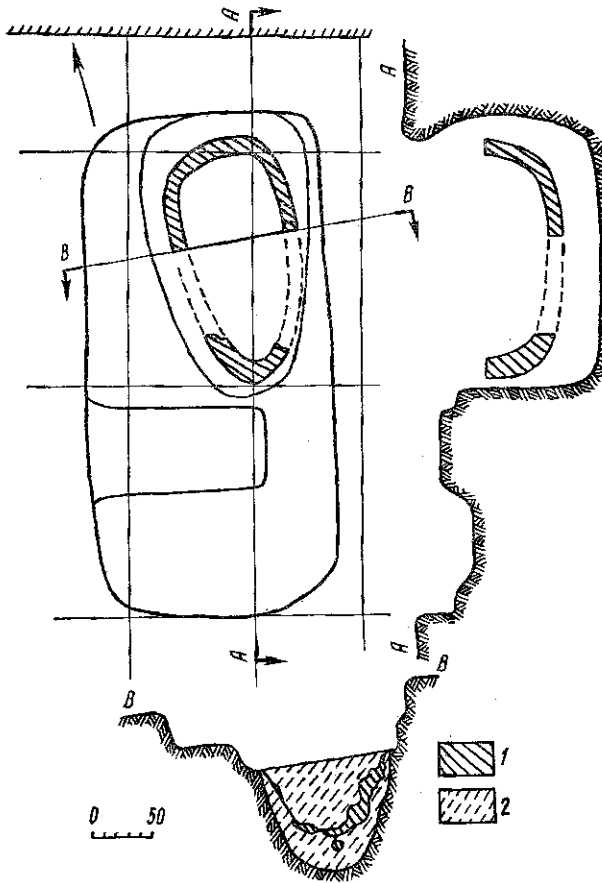


Рис. 10. План поховання у човні:

1 — човен; 2 — зольне заповнення.

1976 р. на схід від розкопу М-4, по вул. Леніна, № 45, закладено розкоп М-5, де виявлено ще одне тілоспалення, яке викликає особливий інтерес, оскільки воно здійснене у човні (рис. 9 і 10). Це поховання знайдене також за південним валом посади, на тій же лінії, що й описане вище (воїна з жінкою і конем), за 100 м на схід від нього. Воно вказує на продовження язичницького могильника у цьому напрямку.

Велика овальна яма вогнища заповнена темним жирним ґрунтом з попелом, вугіллям, кістками тварин та численними дрібними уламками горщиків (вибрано кілька відер), шматками залізних шлаків і предметів — ножики, цвяхів, прикрас тощо. Ретельне дослідження ями дало можливість з'ясувати конструкцію поховальної споруди та особливості

стрімена та частина руків'я меча з емалевим візерунком. Поруч із жінкою лежало шиферне прясло. Вогнище заповнене великою кількістю битих горщиків X ст., глиняних покришок, корчаг та інших посудин. Траплялися бронзові пряжки, бляшки, різні прикраси, а також численні уламки шиферу, залізні гачки і цвяхи.

Весь знайдений тут інвентар свідчить, що це, певно, поховання дружинника X ст., аналогічне відкритим у Києві, Чернігові та Шестовицях²⁷, які датуються іним часом. Напевно, над похованням був насипаний великий курган, але потім його знесли при спорудженні фортеці у Белгороді в кінці X ст. Можна думати, що на цій території розташований найдавніший могильник Белгорода, який існував у ранній період історії міста.

²⁶ Каргер М. К. Указ. соч., с. 127—230; Голубева Л. А. Киевский некрополь. — МИА, 1956, № 11, с. 194.

²⁷ Каргер М. К. Указ. соч., с. 195; Самохвасов Д. Я. Могильные древности северянской Черниговщины. М., 1917; Блфельд Д. І. Давньоруські пам'ятки Шестовиці. К., 1977, с. 18.

обряду. У материку виявлений прямокутний контур розміром $4,70 \times 2,25$ м. Він складався з двох частин: поховальної споруди, що являла собою видовбаний човен, і ритуальної площадки. Остання влаштована у неглибокій (0,2 м від поверхні материка) овальній виїмці вогнища на прямокутному земляному підвищенні, де була ритуальна їжа.

Човен був поставлений у яму, заповнену деревом. У носовій і кормовій частинах він обкладений глиняними валками, які забезпечували йому рівновагу й допомагали підтриманню постійної тяги для горіння в ямі. Валки зберегли форму спалених корми і носа човна (рис. 10). Залишилася також обвуглена частина борту. Зверху поховальний човен було перекрито дерев'яним настилом з перехрещених жердин, залишки яких знайдено при розкопках поховання.

Обряд поховання у човні був поширений у Давній Русі. Про це свідчать сліди такого поховання у кургані поблизу Дніпровського лиману, залізни заклетки від човнів, знайдені у великому кургані Гніздовського могильника під Смоленськом, а також у курганних насипах південного Приладоща на р. Рибіжці²⁸. Відоме і літописне оповідання про помсту Ольги, яка наказала закопати древлянських послів живими у човнах, а також описане Ібн-Фадланом спалення руса на кораблі. Такий звичай мав поширення у Східній Європі і не тільки у норманнів, а й у інших народів.

Під час розчистки човна виявлено багато кальцинованих людських та тваринних кісток, а також битого посуду X ст. (у тому числі денце горщика з клеймом у вигляді двозубця, стінки горщиків з червоним розписом). Тут же знайдена залізна шийна гривня, срібне скроневе кільце з дроту, залізний рибачський гачок (рис. 8, 1, 3), металевий злиток (можливо, меч), бронзова скоба, уламки шиферу й інші предмети. Слід зазначити, що срібна шийна гривня трапилась у похованні знатного дружинника у Києві²⁹. Кераміка та інші знахідки датують це поховання X ст. Таке датування підтверджується і поховальним ритуалом, аналогічним обряду поховань дружинників X ст. у Києві, Чернігові, Шестовицях тощо.

Продовження території Белгородського могильника простежено на розкопі М-6, закладеного далі на схід, вздовж південних валів посаду. Тут виявлено ще п'ять інгумаційних поховань, де кістяки лежали на спині, головою на захід, з витягнутими ногами і руками, покладеними на грудях. Своєрідне поховання № 3, парне — з двома дитячими черепами. В усіх похованнях кістки дуже пошкоджені. Обряд має такий же характер, як і у попередніх випадках (розкоп М). Це ще раз свідчить, що могильник стародавнього Белгорода розташовувався за південними валами дитинця і посаду міста. При розчистці поховань на розкопі М-6 знайдені срібні й бронзові скроневи кільця, персні, дві залізни й одна бронзова португейні пряжки, залізни пвяхи від труни. Траплялися уламки горщиків з манжетоподібними вінцями. Всі знахідки датують ці поховання XI—XII ст.

Відкриття Белгородського могильника, наявність у ньому поховань з матеріалами різного культурно-побутового призначення, в тому числі із залишками одягу, на підставі яких можна відновити навіть його крій, спосіб носіння та художнього оформлення, — все це обґрунтовує необхідність його дальшого палеоетнографічного вивчення. Такі дослідження збагатять науку новими фактами з історії та культури Давньої Русі.

²⁸ Воронин Н. Н. Средства и пути сообщения.— История культуры Древней Руси, т. 1. М.—Л., 1948, с. 286, 287.

²⁹ Каргер М. К. Указ. соч., с. 167.

Г. Г. МЕЗЕНЦЕВА.

Я. П. ПРИЛИВКО

**Древнерусский могильник
Белгорода Киевского
(Исследования 1974—1976 гг.)**

Резюме

В 1974—1976 гг. археологические экспедиции Киевского университета проводили раскопки могильника Белгорода Киевского. Установлено его местонахождение за южными валами детинца и посада, вскрыто 22 древних погребения. Большая часть из них представляет вытянутые на спине ингумационные захоронения, ориентированные на запад, характеризующиеся христианским обрядом, но с пережитками языческих традиций. В них обнаружены фрагменты хорошо прокаленной керамики, железные кованые гвозди от гробов, проволочные перстневые кольца, остатки кожного головного убора, а также фрагменты одежды, позволяющие реконструировать ее покрой, способ ношения и художественного оформления. Благодаря этим находкам такие ингумационные погребения датируются XI—XII ст. Они свидетельствуют также и о некоторых локальных культурно-бытовых особенностях убранства в обрядах.

Впервые открыты два погребения с трупосожжением. Одно из них принадлежало воину, похороненному с женщиной и конем, а второе — также воину, погребенному в ладье. Среди инвентаря было много битой посуды, железных и бронзовых предметов X ст. Характер обоих трупосожжений аналогичен погребениям дружинников в Киеве, Чернигове, Шестовицах и Гнездове.