



# Структурирование инвестиций и деятельности через Кипр

Публикация  
BDO Ltd  
Январь 2012

Copyright  
© BDO Ltd 2012

BDO Ltd, Компания с ограниченной ответственностью, расположенная на Кипре, является членом BDO International Limited, британской компании с ответственностью, ограниченной гарантией ее участников и является частью международной сети независимых компаний BDO

BDO – торговая марка сети BDO и каждой компании – члена группы BDO.

Дизайн  
Ad & the City Advertising Agency

Печать  
R.P.M. LITHOGRAPHICA LTD

# Предисловие

Привлекательная кипрская система налогообложения, прекрасное банковское обслуживание, человеческие ресурсы и профессиональные услуги позволили позиционировать себя как ведущий Международный финансовый центр с надежной репутацией.

Вступление Кипра в Европейский Союз в мае 2004 года значительно усилило давнишние преимущества острова с точки зрения ведения международного бизнеса. В настоящее время Кипр утвердился как главные ворота для инвестиций, входящих и исходящих из ЕС, признавая его стратегическую роль в инвестициях входящих и исходящих из Центральной и Восточной Европы, Индии и Китая.

BDO Ltd специализируется на обслуживании международных клиентов, от малого бизнеса, управляемого владельцем до крупных объединений, ведущих международную бизнес деятельность, оказывая им помощь в определении стратегии и организации бизнеса. Наши группы, работающие по обеспечению местных вопросов, консультаций и по вопросам налогообложения, опираются на знания коллег и партнеров BDO по всему миру с целью обеспечения специализированных, интегрированных, качественных услуг.



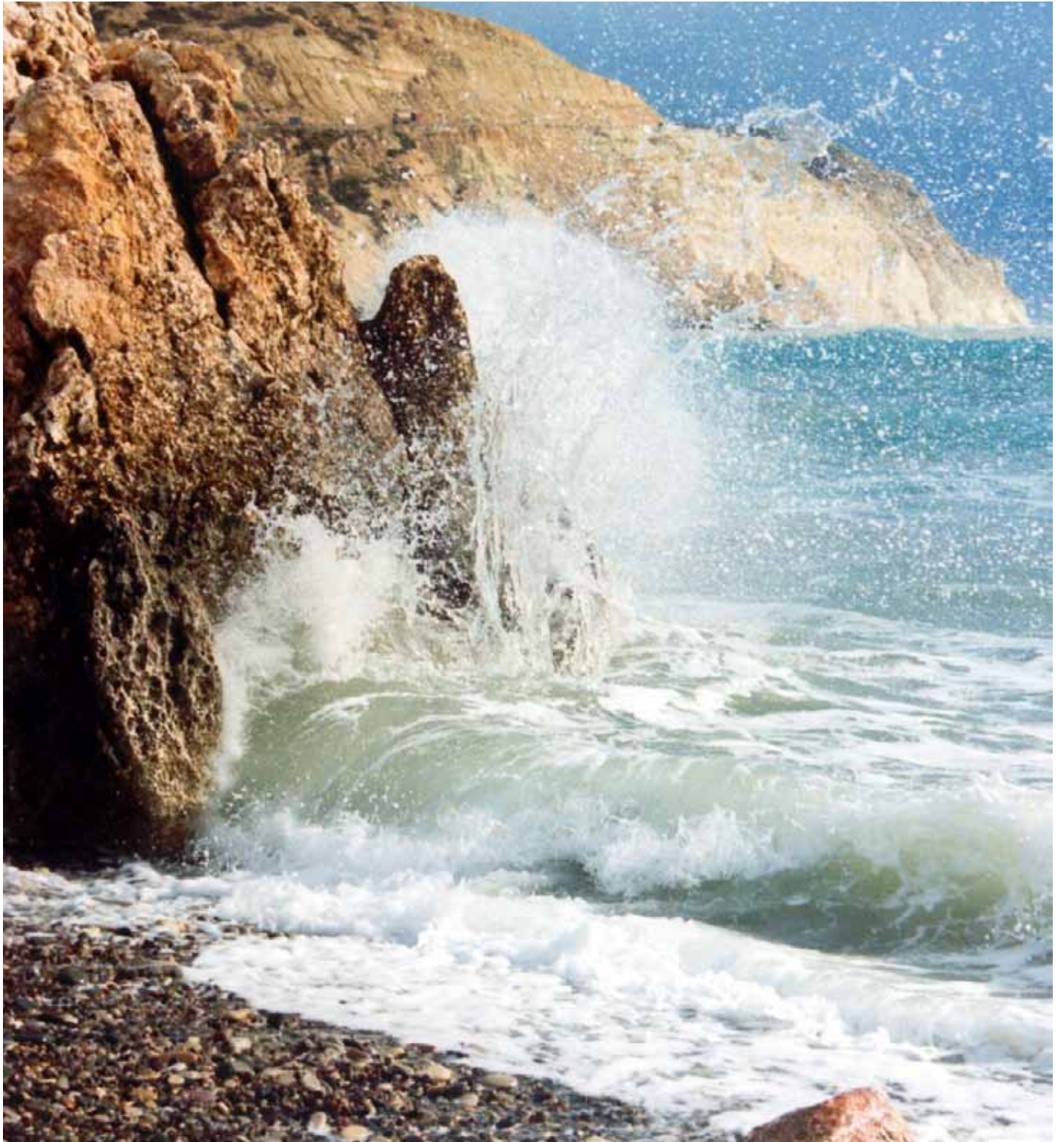
# **BDO Ltd является кипрской фирмой BDO, пятой по величине сети, занимающейся бухгалтерским делом с 1 095 офисами в 110 странах.**

5

Мы специализируемся на содействии роста бизнесов: на всех этапах – с самого начала до международного уровня. На Кипре у нас работает более 80 человек в офисах в Никозии и Лимасоле.

У нас сильные представительства на местах, что позволяет нам предлагать поддержку и выгоды партнерства в мировой сети BDO. BDO предлагает уникальную комбинацию международной силы и локального совершенства.

Сеть BDO объединяет более 1000 офисов в 110 странах, насчитывает более чем 40,000 партнеров и персонала, обеспечивающего профессиональное, бухгалтерское, налоговое и консультационное обслуживание на каждом континенте, что обеспечивает ей 5-ое по величине место в мире. Специализация BDO лежит в области применения знания местной специфики и понимания международного контекста для обеспечения интегрированного глобального обслуживания. Это мощная компания, направленная на всестороннее обслуживание клиента.



# Содержание

7

1. Бизнес среда	8-9
2. Ведущий международный финансовый центр	10
3. Идеальное место для холдинговой компании	11
4. Ключевые характеристики корпоративной налоговой системы	12-13
5. Компании подлежащие специальному режиму налогообложения	15
6. Договоры о двойном налогообложении	16
7. Прочие налоги	17-18
8. НДС	19
9. Формы предприятий	20
10. Ключевые юридические характеристики частных компаний	21-22
11. Сеть BDO	23

# 1. Бизнес среда

## Вступление

Кипр расположен в северо-восточном бассейне Средиземного моря на пересечении дорог трех континентов: Европы, Азии и Африки. Он расположен на 65 км к югу от Турции, на 328 км к западу от Израиля, на 385 км к северу от Египта и на 980 км к юго-востоку от Афин. Стратегическое местоположение острова является важным фактором, способствовавшим его развитию как крупного финансового центра. Площадь Кипра равна 9.251 кв км, это третий по величине остров Средиземного моря после Сицилии и Сардинии.

## Население

Население Кипра оценено в 820 000 человек. Греки-киприоты составляют самую большую этническую группу – почти 80% процентов населения. Турки-киприоты, британцы, армяне, марониты и прочие этнические группы составляют оставшиеся 20 процентов.

Киприоты высоко образованы. На Кипре самый высокий процент выпускников университета на душу населения в ЕС. Несмотря на то, что родным языком является греческий, английский язык часто употребляется, как язык делового общения.

## Политическая и социальная среда

Кипр - независимая суверенная республика с президентской формой правления. Главой государства является избранный президент. Кабинет избирается сроком на пять лет, а президент может быть переизбран на неограниченное количество сроков.

Законодательная власть находится в руках Палаты представителей, 56 представителей которого, занимают должность сроком на пять лет.

Правовая система Кипра построена по образцу британской. Соблюдается британское прецедентное право и статуты, регулирующие вопросы и процедуры бизнеса в большинстве основаны на британских законах.

## Экономика Кипра

Экономика Кипра основана на системе свободного предпринимательства. Частный сектор составляет костяк экономической деятельности, роль правительства сведена к мониторингу экономики и обеспечению коммунальных услуг, хотя с вступлением Кипра в ЕС, приватизация коммунальных сооружений неизбежна.

## Время

Время на Кипре на два часа опережает время по Гринвичу (GMT). Между концом марта и началом октября часы переводят на час вперед в режим летнего времени. Разница во времени между Кипром и некоторыми крупными городами приведена в следующей таблице:

Город	Отставание (часы)	Город	Упреждение (часы)
Амстердам	-1	Бейджин	+6
Лондон	-2	Гонконг	+6
Лос Анджелес	-10	Москва	+2
Нью Йорк	-7	Сингапур	+6
Париж	-1	Сидней	+9
Рим	-1	Токио	+7

## Визит и проживание на Кипре

Гостеприимство является стилем жизни на Кипре. Это, в сочетании с, по видимости, самым хорошим климатом на Средиземном море – 340 теплых и солнечных дней в году – делает Кипр идеальным местом для посещения и проживания.

Иностранцам, желающим жить на Кипре после того, как отойдут от дел, дается разрешение на проживание, при условии, что они могут представить доказательства того, что имеют источник дохода за рубежом для обеспечения жизни во время пребывания на Кипре. Внедрены специальные программы, по которым люди, осуществившие значительные инвестиции на Кипре, имеют право принять греческое гражданство.

## Кипр и ЕС

Республика Кипр стала членом Евросоюза 1 мая 2004 года и присоединилась к системе Евро 1 января 2008 года.





## Иммиграция

В соответствии с *acquis communautaire* ЕС, Кипр изменил Регламент для иностранцев и иммигрантов в связи с допуском в страну граждан стран третьего мира с целью трудоустройства, учебы и долговременного проживания.

С 1 января 2007 года, не-граждане ЕС, проживающие на Кипре по меньшей мере пять лет, получили право обратиться о выдаче разрешения на долговременное жительство на неограниченный срок. Это разрешение действительно для всех стран-членов ЕС.

Ожидается, что Кипр подпишет Шенгенское соглашение к 2014 году. Шенгенское соглашение позволяет гражданам ЕС и третьих стран, проживающих в ЕС существенно увеличить свободу передвижения и повышения безопасности в странах Шенгенского соглашения и на их внешних границах.

Граждане третьих стран, желающие въезда на Кипр по причинам, отличающимся от указанных выше, должны получить визу согласно регламенту ЕС.

## Разрешения на работу

Граждане стран-членов ЕС имеют право работать на Кипре. Если они трудоустроены, они должны получить разрешение на проживание.

Не-гражданам ЕС, желающим работать на Кипре, требуется разрешение на работу. Такое разрешение выдается на работу у конкретного работодателя и, как правило, выдается на год, хотя его можно возобновить.

Комитет по контролю иммиграции был основан для надзора за этими процедурами и имеет влияние на ускорение процесса подачи заявлений, поскольку это касается граждан России. Он взаимодействует с Торговой палатой России и Посольством Российской Федерации на Кипре с целью решения любых проблем, могущих возникнуть в связи с российскими бизнесменами, занимающими высокие управленческие посты, в основном проживающими на Кипре и желающим получить разрешение на постоянное жительство.

## 2. Кипр: ведущий международный финансовый центр

Разница в налогообложении стала очень важным фактором, влияющим на принятие коммерческих решений и, вследствие этого, развития многочисленных центров в мире. Кипр отличается от других финансовых центров тем, что вместе с удобной системой налогообложения, имеет широкую сеть договоров о двойном налогообложении и является членом ЕС, на которого полностью распространяются директивы ЕС.

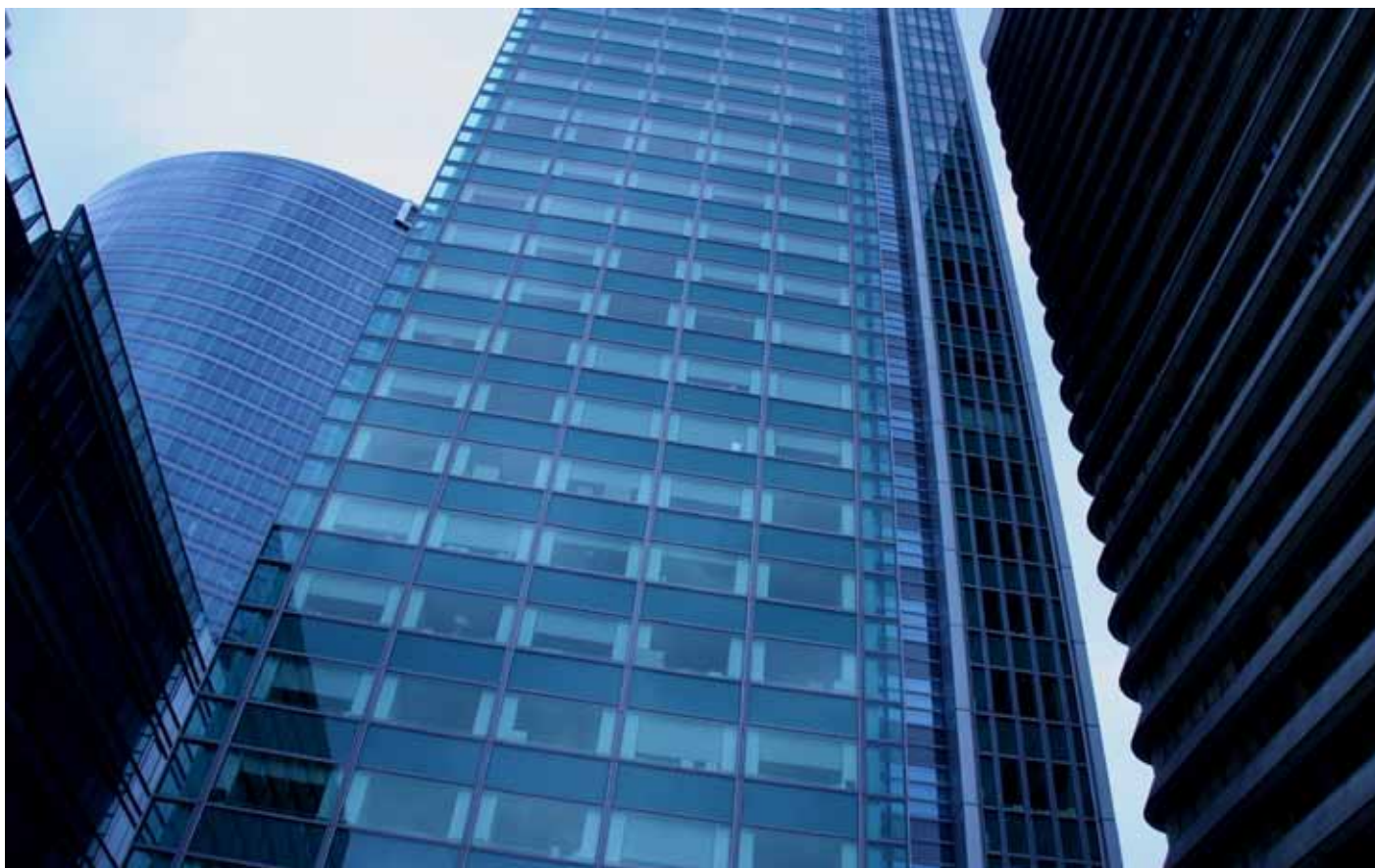
В течении последних нескольких лет произошло несколько важных событий, усиливших имидж Кипра, как важного Международного финансового центра и улучшивших его конкурентоспособность в сравнении с другими финансовыми центрами как в пределах, так и за пределами ЕС. Эти события включали:

- Начало протокола между Кипром и Россией для внесения поправок в Договор о двойном налогообложении между двумя этими странами. Протоколом принимается новая статья ОЭСР, касающаяся обмена информацией и в основном оставлены без изменений самые важные, удобные положения Договора, таким образом, утверждая статус Кипра, как самого удобного маршрута для инвестиций из или в Россию. Этот протокол был подписан между двумя странами 7/10/2010 и вступит в силу в этом году, после чего он будет ратифицирован обеими правительствами.
- Кипр и Италия подписали Протокол, принявший новую статью ОЭСР, касающуюся обмена информацией. После ратификации Протокола Кипр был изъят из «черного списка» Италии.

### Международные инвестиции

Целью инвестора является максимизация дохода от инвестиции после вычета налогов. Таким образом, стоимость налога играет важную роль в принятии решений об инвестировании. Инвесторы предпочитают структуру инвестиций, имеющих наименьшую «налоговую утечку». Кипрский институт инвестирования может иметь несколько бизнесов, приносящих доход. Зарубежный удерживаемый налог может быть устранен или уменьшен согласно договорам о двойном налогообложении или согласно директивам ЕС. Ставка налога на Кипре невысока и многие виды деятельности освобождены от налогообложения. Затем доход может быть репатрирован в любой, желательной инвестору форме, без удерживаемого налога на Кипре. Неудивительно, что Кипр считается идеальным местом для:

- Холдинговых компаний
- Финансовых компаний
- Компаний, получающих вознаграждение
- Инвестиционных фондов
- Операций на Ближнем Востоке, в России и Центральном и Европейском головных офисах.



## 3. Кипр: идеальное место для холдинговой компании

Кипр широко используется компаниями мирового уровня для максимизации дохода после вычета налогов, роста эффективности и оптимизации использования капитала и финансовых ресурсов.

Решение по расположению холдинговой компании принимается на основании соображений, связанных и не связанных с налогообложением. Настоящая публикация рассматривает только аспекты налогообложения, принимая во внимание важность вопросов налогообложения на Кипре для холдинговой компании а также доступных исключений, вследствие чего растет привлекательность Кипра, как места для размещения холдинговых компаний, что можно суммировать следующим образом:

- Дивиденды на Кипре в большинстве случаев освобождены от налогов, что делает кипрские холдинговые компании особенно привлекательными для международных или внутренних групп, инвестирующих за пределами Кипра, имеющих целью получение дохода от дивидендов;
- Доходы от прироста капитала не подлежат налогообложению на Кипре, что делает его особенно привлекательными для холдинговых компаний с

дочерними предприятиями, имеющими возможности для значительного прироста капитала, который в будущем может быть отделен или продан;

- Удобные положения об удерживаемом налоге в кипрских договорах о двойном налогообложении, директиве ЕС о материнских-дочерних компаниях и других директивах;
- Кипрский закон позволяет выплату дивидендов, процента и вознаграждений (в большинстве случаев) без уплаты удерживаемого налога, что делает Кипр особенно привлекательным как инструмент репатриации в случаях, когда в юрисдикции инвестора нет удобного договора со страной, в которую желательно инвестировать;
- Кипр является соответствующим местом любого финансирования или инвестиции, так как не облагается налогом транзакции в ценных бумагах по определению, даже если это торговая деятельность предприятия;
- Не облагается налогом сворачивание иностранными акционерами компании на Кипре, что делает его привлекательным, так как возможно, в будущем, может быть важно, вновь развернуть холдинговую компанию без уплаты налогов.

# 4. Ключевые характеристики системы налогообложения Кипра

12

Все компании резиденты, платящие налоги на Кипре, подлежат налогообложению на весь доход, накопленный или полученный из всех источников на Кипре или за границей. Компании резиденты, не платящие налоги на Кипре, подлежат налогообложению на доход, накопленный или полученный от бизнес деятельности, осуществляемой посредством постоянного пребывания на Кипре и на определенный доход, полученный из источников на Кипре.

Компания считается резидентом Кипра, если ее управление и контроль осуществляются на Кипре.

## Корпоративные налоговые ставки

	налоговой ставки %
Компании	10

## Исключения

Перечисленные ниже источники дохода исключены из корпоративного налогообложения:

- Прибыль, полученная от продажи ценных бумаг
- Дивиденды (см. ниже)
- Процент возникший не от обычной деятельности компании или тесно связан с обычной деятельностью компании, хотя такой доход от процентов подлежит обложению Специальной оборонной контрибуцией
- Прибыль от постоянного размещения за границей, при определенных условиях

## Доход от процентов

Когда доход от процентов является результатом обычной деятельности компании или тесно связан с обычной деятельностью компании, он подлежит налогообложению, как любой другой «активный» торговый доход. Если доход от процентов не подпадает под определение «активный» торговый доход, тогда он подлежит обложению Специальной оборонной контрибуцией – 15% и освобождается от корпоративного налога. Доход от процентов на финансы группы считается торговым доходом.

## Доходы от прироста капитала

Налогом на доходы от прироста капитала (CGT) облагается только продажа земли и зданий, расположенных на Кипре, или акций не входящих в перечень компаний, имеющих такую собственность. Налогом на доходы от прироста капитала не облагается продажа любого другого актива, включая недвижимость, за пределами Кипра, и акций.

Поскольку принимаются во внимание акции, прирост, так же, как прибыль от торговой деятельности от распоряжения имуществом, освобождены от всех налогов. Имущество описывается как акции, облигации, долговые обязательства и т. п. так же как вытекающие права (опционы, фьючерсы и т. д.)

## Налоговый убыток

Налоговый убыток, понесенный в течение налогового года, и который не может быть компенсирован доходом, переносится и компенсируется будущим доходом без временных ограничений. Настоящее положение применяется ко всем убыткам, понесенным с 1997 налогового года далее.

Убыток текущего года одной компании может быть компенсирован доходом другой компании, при условии, что обе эти компании являются членами группы компаний резидентов, облагающихся налогом на Кипре.

Группа определяется, как:

- одна компания, держащая, по крайней мере, 75 процентов акций другой компании
- другая компания держит, по крайней мере, 75 процентов голосующих акций компаний
- товарищество или индивидуальный предприниматель, передавая бизнес в компанию, может перенести налоговые убытки в эту компанию для последующего использования.

Убытки от постоянного пребывания за границей могут быть компенсированы прибылями компании на Кипре. Последующая прибыль от постоянного пребывания за границей подлежит налогообложению до суммы ранее учтенных убытков.

## Реорганизация

Передача активов и обязательств между компаниями может быть осуществлена без налоговых последствий в рамках реорганизации.

Реорганизация включает:

- слияния и разъединения
- частичное деление
- передача зарегистрированного офиса
- перевод активов
- обмен акциями



### Специальный режим дивидендов

Дивиденды освобождены от корпоративного налога, но могут подлежать обложению Специальной оборонной контрибуцией по ставке 20%, если они не квалифицированы для освобождения.

Доход от дивидендов из-за рубежа освобожден от обложения Специальной оборонной контрибуцией, при условии, что имеет место одно из двух:

(а) не более 50 процентов прибыльной деятельности компании, прямо или косвенно влечет доход от инвестиций и/или

(б) бремя зарубежных налогов не является существенно ниже, чем ставка налога на Кипре. Налоговые ведомства разъяснили посредством циркуляра, что существенно ниже, означает ставку налогового обременения ниже 5 процентов.

### Директива ЕС о материнских/дочерних компаниях

Кипрские холдинговые компании пользуются Директивой ЕС о материнских/дочерних компаниях. Эта директива предусматривает освобождение дивидендов, выплаченных между ассоциированными предприятиями, расположенными в ЕС, от всех удерживаемых налогов. Компания определяется, как ассоциированная с другой компанией, если эта другая компания является держателем, по крайней мере, 10 процентов ее акционерного капитала.

Если дивиденды, полученные от компании, расположенной в ЕС, не квалифицируются для участия в освобождении от налога, будет предоставлен кредит за любой налог, уплаченный в этой стране ЕС. Уплата налога включает не только удерживаемые налоги, но также любой налог приписываемый прибыли платящей компании (основной налог) на нижнем уровне дочерних компаний.

### Правила слабой капитализации

В Налоговом законодательстве Кипра нет правил слабой капитализации. Следует проявлять осторожность при вычете процента в связи с займами, использованными для приобретения активов, не применяемых в бизнесе, так как такой процент не учитывается.

### Трансфертное ценообразование

На Кипре нет правил трансфертного ценообразования, кроме положения в Налоговом законе Кипра, требующем проведения транзакций «на расстоянии вытянутой руки». Законодательство Кипра включает модель ОЭСР и соответствующие указания, для определения, что означает «на расстоянии вытянутой руки».

### Удерживаемые налоги

Удерживаемые налоги, применяемые на Кипре, не распространяются в связи с распределением компанией дивидендов и процента акционерам, не платящим налоги на Кипре (компаниям и отдельным лицам) и компаниям, платящим налоги на Кипре.

### Сокращение капитала

В случае сокращения капитала компании, любые суммы, выплаченные или следующие акционерам, до суммы нераспределенного налогооблагаемого дохода на каждый налоговый год, рассчитанные до вычета убытков последующих лет, будут считаться распределенными дивидендами, подлежащими обложению Специальной оборонной контрибуцией по ставке 20% после вычета всех сумм, которые считаются распределенными. Настоящие положения не распространяются на акционеров, не платящих налоги на Кипре.



# 5. Компании, подлежащие специальному режиму налогообложения

## Судоходные компании

- Подоходный налог не уплачивается на прибыль или выплаченные дивиденды кипрских судоходных компаний, владеющими судами под флагом Кипра и осуществляющими деятельность в международных водах (включая фрахтование), или заработную плату офицеров и экипажа таких судов;
- Это освобождение распространяется на фрахтовщика судна без экипажа, плавающего под флагом Кипра под параллельной регистрацией;

## Услуги по управлению судном

Доход, полученный от оказания услуг по управлению судном, облагается подоходным налогом по обычной ставке корпоративного налога в размере 10%.

Менеджер по судну имеет возможность платить корабельный сбор в размере 25% от ставок, применяемых к судовладельцам и фрахтователям квалификационных судов под управлением, вместо подоходного налога на доход, полученный от оказания услуг по управлению судном, при условии, что выполняются определенные критерии. Одна из критерий обязывает менеджера по судну быть налоговым резидентом на Кипре. Также они включают обеспечение полноценного офиса на Кипре с достаточным количеством квалифицированного персонала (51% из которых должны быть гражданами ЕС/ЕЭП), по крайней мере 2/3 от управления квалификационным судном в данном финансовом году осуществляется с любой территории ЕС/ЕЭП, достаточное количество флота под управлением должно нести флаги ЕС и соответствовать международным стандартам. Некоторые дополнительные критерии могут применяться, в зависимости от предоставляемых услуг.

Любой менеджер по судну, выбирающий систему налогообложения тоннажа, должен оставаться в этом режиме в течение 10 лет. Досрочный выход приведет к штрафам, а также, менеджер не сможет вернуться к налоговой системе тоннажа до истечения 10-летнего срока.

Термин «услуги по управлению судном» означает услуги, оказанные менеджером судна владельцу или фрахтователю судна без экипажа на основании письменного соглашения об управлении кораблем, относительно услуг экипажа и/или технических услуг кораблю. Менеджер, который предоставляет коммерческие услуги по управлению судном, будет обязан уплатить подоходный налог на соответствующую часть доходов.

## Страховые компании

Прибыль страховых компаний, так же, как и всех других компаний, подлежит обложению корпоративным налогом кроме случаев, когда корпоративный налог, уплачиваемый на облагаемую налогом прибыль от страхования жизни меньше, чем 1,5 процент на ставку страховой премии. В этом

случае, разница выплачивается в виде дополнительного корпоративного налога.

## Схемы международных коллективных инвестиций (ICIS)

Единственным объектом ICIS является коллективная инвестиция фондов держателями паев.

ICIS может принимать следующие юридические формы:

- международная компания с фиксированным капиталом
- международная компания с переменным капиталом
- международная схема трастового паевого фонда
- международное инвестиционное товарищество с ограниченной ответственностью

ICIS подлежат обложению корпоративным налогом, так же, как другие юридические лица, в зависимости от юридического статуса ICIS.

## Компании, получающие вознаграждение

Валовая сумма любого вознаграждения, премии, компенсации, или другого дохода, полученного из источника, находящегося в пределах Кипра лицом, не платящим налоги на Кипре, облагается удерживаемым налогом по ставке 10%. Налог может быть сокращен в зависимости от положений соответствующего договора о двойном налогообложении и если применяется Директива ЕС по процентам и вознаграждениям.

Если кипрской компании присвоено право использовать патент, торговый знак или инновацию, находящуюся за пределами Кипра, не применяется удерживаемый налог на выплаты лицензиару, и кипрская компания облагается налогом по ставке корпоративного налога на маржу прибыли, реализуемую при использовании права.

## Директива ЕС по процентам и вознаграждениям

Директива ЕС по процентам и вознаграждениям вступила в силу 1 января 2005 года. Она предусматривает освобождение выплаты процентов и вознаграждений в одной стране ЕС от всех налогов, удерживаемых в этой стране, при условии, что владельцем процента является компания в другой стране ЕС.

Компании должны быть ассоциированными партнерами, для того, чтобы на них распространялась Эта директива. Проценты и вознаграждения должны выплачиваться «на близком расстоянии». Директива не распространяется, если сумма превышает определение «на расстоянии вытянутой руки».

## Аренда с целью показа фильмов

Валовая сумма любой аренды с целью показа кинематографических фильмов на Кипре, полученная любым лицом, не платящим налоги на Кипре, подлежит обложению 5%-ным удерживаемым налогом.

## 6. Договоры о двойном налогообложении

16

На Кипре имеется большая сеть договоров о двойном налогообложении. Несколько других находятся в стадии переговоров. Где нет договора о двойном налогообложении, кипрская компания может пользоваться Директивами ЕС для устранения удерживаемого налога при получении дохода от стран ЕС. Также доступна односторонняя налоговая скидка на зарубежные налоги, удержанные у источника.

В следующей таблице приведены удерживаемые налоги, подлежащие уплате кипрскими компаниями из стран двойного налогообложения.

	дивиденды %	проценты %	ознаграждения %
Армения	-/5	5	5
Австрия	10	-	-
Беларусь	5/10/15	5	5
Бельгия	10/5	10	-
Болгария	5/10	-/7	10
Канада	15	-/15	-/10
Китай	10	10	10
Чешская Республика	-/5	-	10
Дания	-/15	-	-
Египет	15	15	10
Франция	10/15	-/10	-/5
Германия	10/15	-/10	-/5
Греция	25	10	-/5
Венгрия	5/15	-/10	-
Индия	10/15	-/10	10/15
Ирландия	-	-	-/5
Италия	-	10	-
Кувейт	10	-/10	-/5
Кыргызстан*	-	-	-
Ливан	-/5	-/5	-
Мальта	15	-/10	10
Маврикий	-	-	-

	дивиденды %	проценты %	ознаграждения %
Молдова	5/10	5	5
Черногория	10	10	10
Норвегия	-/5	-	-
Польша	10	-/10	5
Катар	-	-	5
Румыния	10	-/10	-/5
Россия	5/10	-	-
Сан-Марино	-	-	-
Сербия	10	10	10
Сейшельские острова	-	-	-/5
Сингапур	-	7/10	10
Словакия	10	-/10	-/5
Словения	5	5	5
Южно-Африканская Республика	-	-	-
Швеция	5/15	-/10	-
Сирия	-/15	-/10	10/15
Таджикистан*	-	-	-
Таиланд	10	10/15	5/10/15
Украина*	-	-	-
Соединённое Королевство	-/15	10	-/5
Соединенные Штаты Америки	5/15	-/10	-
Uzbekistan*	-	-	-

\*Соглашение между Кипром и СССР является действительным





## 7. Прочие налоги

### Налог на капитал

Налог на капитал, в форме платы за регистрацию, уплачивается Регистратору компаний в связи с зарегистрированным, авторизованным и выпущенным акционерным капиталом кипрской компании после ее регистрации и последующего роста. Ставки налога на капитал на последующие изменения зарегистрированного, авторизованного и выпущенного акционерного капитала даны ниже:

- 0.6 процента от номинальной стоимости дополнительно зарегистрированного авторизованного акционерного капитала; и
- €17 равномерного налога на каждый выпуск, независимо от того, выпущены ли акции по номинальной стоимости или в виде премии.

### Гербовый сбор

В соответствии с законодательством Кипра, касающегося гербового сбора, гербовый сбор налагается на документы, относящиеся к активам на Кипре, или деятельности или предметам, которые будут произведены на Кипре, независимо от того, где подписаны эти документы. Поэтому, если нет документа, не налагается гербовый сбор. Ставки гербового сбора даны ниже:

- Гербовый сбор на соглашения, не содержащие стоимости, на которую может быть рассчитан гербовый сбор - €34,17 (в случаях, когда комиссионер может определить стоимость, лежащую в основании, гербовый сбор может быть вменен);
- Гербовый сбор на соглашения (договоры/соглашения о займе) - между 0.15% -0.20% с максимальным сбором в размере €17.086.

## Регистратор Компаний – Ежегодный сбор

Все компании зарегистрированные на Кипре должны платить в Регистратор Компаний фиксированный ежегодный сбор в размере €350 начиная с 2011 года. Сбор ограничен суммой в размере €20,000 для компаний одной группы.

Сбор не распространяется на «спящие» компании и на компании, которые не являются владельцами каких-либо активов.

Сбор за 2012 год и каждый последующий год, подлежит уплате не позднее 30 июня каждого года.

Несвоевременная выплата сборов повлечет за собой следующие штрафы:

- 10% в случае задержки оплаты до 2 месяцев;
- 30% в случае задержки оплаты до 5 месяцев;
- В случае, если компания не оплатит сбор в течении 5 месяцев, Регистратор удаляет компанию из реестра. Компания может быть восстановлена в течение 2-х лет с момента ее удаления, заплатив штраф в размере €500 за каждый год. Штраф будет увеличен до €750 за каждый год, если компания будет восстановлена после 2-летнего периода.

## 8. НДС

Если деятельность холдинговой компании ограничена держанием акций, она не является лицом, подлежащим налогообложению по законодательству, касающемуся НДС. Как таковая, она выпадает из поля законодательства, касающегося НДС и не обязана проводить регистрацию по соображениям НДС.

Однако, если холдинговая компания, в дополнение к держанию акций, занимается такой деятельностью, как предоставление услуг в области управления или предоставление займов, она может иметь обязательства регистрации, или право добровольной регистрации. Добровольная регистрация, как правило, применяется, когда компании хотят вернуть НДС на полученные местные услуги.

Если услуги, предоставляются клиентами ЕС, будет иметь место обязательство регистрации для НДС и подачи ежемесячных деклараций VIES с информацией о клиентах.

Если холдинговая компания также предоставляет другие услуги, ей должно быть известно об обязательстве регистрации и учета для НДС по услугам, полученным из-за рубежа, согласно правилу обратного обременения. Если услуги, предоставленные компанией, освобождены от НДС, например финансирование дочерних компаний ЕС, это может вызвать утечку НДС, так как не будет возвращен НДС учтенный согласно правилу обратного обременения.

Стандартная ставка НДС на Кипре повысится с 15% до 17% с 1 марта 2012г. На пониженные ставки изменений не будет.

Наши эксперты в области НДС помогут вам разобраться в законодательстве и регламенте, касающихся НДС и убедятся, что вы можете должным образом планировать и действовать в связи с возможной необходимостью НДС.



# 9. Формы предприятий

20

Законы и регламент для устройства и администрирования кипрских предприятий, для зарубежных инвесторов, занимающихся международной деятельностью, такие же, как для местных предприятий.

Предприятия могут быть зарегистрированы в приведенных ниже юридических формах, в соответствии с кипрским законом о компаниях, который очень схож с британским Актом о компаниях от 1948 года:

- компания с ограниченной ответственностью
- товарищество
- филиал
- Европейская компания (SE)

Компании с ограниченной ответственностью составляют подавляющее большинство предприятий, зарегистрированных на Кипре. Филиалы и партнерства составляют лишь небольшой процент, в основном потому, что их юридический статус и финансовые обязательства, в конечном счёте, являются такими же, как у их владельцев.

## Компания с ограниченной ответственностью

Ответственность членов частной компании ограничена акциями или гарантией. Если компания ограничена акциями, ответственность ее членов ограничена номинальной стоимостью полностью оплаченных акций и акционеры не должны вносить больше. Если компания ограничена гарантией, ответственность ее членов ограничена суммой, на которую они согласились подписаться в случае ликвидации. Компании, ограниченные гарантией, обычно являются неприбыльными организациями.

Частная компания с ограниченной ответственностью означает компанию, которая по уставу:

- ограничивает право передачи своих акций и запрещает выпуск предъявительских акций
- запрещает публичное предложение подписываться на ее акции или долговые обязательства
- ограничивает число членов максимум до пятидесяти.

Публичные компании управляются более строгим регламентом Регистратора компаний, и им предъявляется больше требований по закону. Международные бизнес предприятия, как правило, зарегистрированы как частные компании, потому, что эта юридическая форма пользуется сравнительно недорогой процедурой формирования, консенсусом малого числа акционеров, контролем членства и несложными требованиями отчетности.

## Товарищество

Партнерство может быть как общим, так и с ограниченной ответственностью и состоит из двух или более лиц, имеющих

целью получение выгоды посредством ведения общего бизнеса.

Каждый из партнеров, отдельно и совместно с остальными партнерами, несет ответственность за все долги и обязательства фирмы. Более того, после смерти партнера его имущество также подлежит ответственности за все долги и обязательства и приоритетно по отношению к его отдельным долгам.

Ограниченное товарищество включает общих партнеров и партнеров с ограниченной ответственностью.

Один или более общих партнеров ответственны за все долги и обязательства фирмы и один или более партнеров с ограниченной ответственностью, должны, при вхождении в такое товарищество, внести установленную сумму в его капитал или оцененное имущество. Партнеры с ограниченной ответственностью не несут ответственности за долги и обязательства фирмы выше суммы, внесенной в виде капитала.

Партнер с ограниченной ответственностью не может ни принимать участия в управлении товариществом, ни уполномочен связывать его договором. Компания может стать товариществом с другой компанией или с отдельным лицом, при условии, что она имеет право на это по уставу.

## Филиал

Филиал зарубежной компании может быть зарегистрирован на Кипре у Регистратора компаний, согласно соответствующему разделу Закона о предприятиях. Филиал не является юридическим лицом, отличным от зарубежной компании, основавшей его. Существует два вида филиалов:

- местный филиал зарубежной компании
- филиал местной компании

Зарубежные компании могут основать филиал на Кипре посредством регистрации у Регистратора. Они должны подать меморандум об учреждении, список директоров, переведенные на греческий, и назначить местного представителя, имеющего уполномоченного осуществлять услуги на Кипре.

## Европейская компания (SE)

Регистрация Европейской компании находится в соответствии с Регламентом Совета Европейского сообщества 2157/2001. Главной задачей является дать компаниям в разных странах - членах ЕС возможность слияния для формирования холдинговой или объединенной дочерней компании с целью избегания юридических и практических ограничений по причине существования 25, или около того, различных юридических систем.

# 10. Ключевые юридические характеристики кипрских частных компаний

## Регистрация и возможность заключения контрактов

A company comes into existence as a legal entity as Компания создается как юридическое лицо, как только она зарегистрирована Регистратором компаний. Это подтверждается Регистратором, который выдает Сертификат регистрации, являющийся неопровержимым доказательством того, что компания удовлетворяет все юридические требования в связи с регистрацией, и что компания должным образом зарегистрирована в соответствии с Законом о предприятиях.

Компания не может заключать контракты или вступать в иные обязательства по закону до регистрации. Она не может быть признана имеющей обязательства или права по контрактам, заключаемым от ее имени до регистрации. Она не имеет права ратифицировать контракты, заключенные до начала ее существования. Практически, компании должны заключить новый контракт для того, чтобы соглашения, заключенные до регистрации вступили в силу.

## Меморандум об учреждении акционерного общества

Цели и права компании определены меморандумом об учреждении. Любое действие выходящее за легитимные рамки, определенные меморандумом отклоняется. Исходя из этого, меморандум об учреждении обычно составляется насколько возможно широко, для того, чтобы дать компании возможность включения в любой вид бизнеса.

## Устав акционерного общества

Устав общества устанавливает административный регламент и процедуры действия компании. В уставе оговаривается и определяется, как проводятся собрания акционеров и директоров, полномочия, присвоенные директорам, способ назначения и отстранения директоров, определяется минимальное число участников, которые должны присутствовать для кворума, устанавливаются процедуры выпуска новых акций, передачи акций, принятия полномочий и так далее.

Несмотря на то, что устав может быть составлен в стандартной форме, он составляется таким образом, чтобы принимались во внимание конкретные нужды и требования акционеров, по мере надобности.

## Акционеры и директора

Полномочия в компании разделены между Советом директоров и акционерами, как оговорено в уставе. Таким образом, полномочия директора такими, как определено уставом, за исключением полномочий конкретно оставленных за акционерами. Например, акционеры всегда имеют право смещать директоров.

Меморандум об учреждении и устав общества подаются Регистратору и, вследствие этого, являются публичными документами, доступными для всех.

Как было отмечено ранее, действие, выходящее за рамки целей компании отклоняется и, вследствие этого, невыполнимо. Средство, обычно доступное для другой стороны по договору - изъять денежные средства или имущество, уплаченные или переданные по отклоненной транзакции в пределах возможности отследить ее.

С другой стороны, ситуация в связи с действием, находящимся в пределах целей компании, но осуществленном директорами за пределами их полномочий, согласно уставу, может быть совершенно иной. Согласно «правилу внутреннего управления», как его часто называют, люди, имеющие дело с директорами, предполагают, что директора имеют полномочия, о которых заявляют. Согласно принципам обычного права, компания связана действиями директоров, действующих в пределах обычных, очевидных или мнимых «директорских полномочий».

## Директоры и секретарь

Частная компания может иметь только одного директора и секретаря. Директор также может быть секретарем. С административной точки зрения, секретарю рекомендовано проживать на Кипре и владеть греческим, так как все коммуникации и формирование дел с Регистратором компаний ведутся на греческом языке.

## Процедурные требования

Все компании в каждом календарном году обязаны проводить Ежегодное общее собрание. Интервал между собраниями не должен быть больше 15 месяцев. Первое Ежегодное общее собрание должно состояться в течение 18 месяцев после регистрации компании. В случае несоблюдения этого требования, компания и каждый из директоров подлежит штрафу, не превышающему €450.

Согласно уставу, обычно, директора могут созвать Особое общее собрание в любое время.

Независимо от положений устава, законом установлено, что держатели 10 процентов оплаченного капитала компании имеют право потребовать от директоров созыва Особого общего собрания.

Период уведомления для созыва Особого общего собрания или собрания для принятия специальной резолюции – 21 день. Период уведомления для любого другого случая – 14 дней. Эти периоды уведомления могут быть сокращены, если 95 процентов членов, уполномоченных присутствовать и голосовать, согласны с этим, кроме случаев, когда проводится Особое общее собрание, где все акционеры должны согласиться на сокращенный период уведомления.

Кипрское законодательство предлагает три вида резолюций: обычная, специальная и особая. Минимальный период уведомления и требуемое большинство, необходимые в каждом случае даны ниже:

Тип резолюции	Минимальный период уведомления	Требуемое большинство
Обычная	14 дней	50 плюс 1 акция
Специальная	21 день	75 плюс 1 акция
Особая	14 дней*	75 плюс 1 акция

\*21 день, если резолюция должна быть принята Общим ежегодным собранием

Кипрское законодательство уточняет вид резолюции для каждого требуемого решения:

Описание решения	Тип резолюции
Поправки к уставу акционерного общества	специальная
Поправки к меморандуму об учреждении акционерного общества	специальная, с подтверждением в судебном порядке
Выпуск дисконтных акций	обычная, с подтверждением в судебном порядке
Покупка собственных акций	специальная
Уменьшение акционерного капитала	специальная, с подтверждением в судебном порядке
Изменение названия	специальная
Смена аудитора	обычная, со специальным уведомлением (за 28 дней)
Отстранение директора	обычная, со специальным уведомлением (за 28 дней)
Добровольная ликвидация члена	специальная

#### Обязательство ведения бухгалтерского учета и подготовки проверенных финансовых отчетов

Директоры обязаны обеспечить ведение компанией бухгалтерского учета, дающего возможность подготовки и аудирования финансовых отчетов, дающих достоверное и объективное представление о финансовом состоянии и деятельности компании в соответствии с Международными стандартами финансовой отчетности (МСФО) и Международными бухгалтерскими стандартами (МБС). Согласно закону также требуется раскрытие определенной информации, которая должна быть представлена в директорском отчете и предписывается законом. Проверенные финансовые отчеты должны быть поданы Регистратору компаний в течение 12 месяцев после окончания финансового года.

Бухгалтерские отчеты должны храниться в зарегистрированном офисе или другом месте на Кипре и должны всегда быть доступными для директорской

проверки. Даже если бухгалтерские книги ведутся за пределами Кипра, следует принять меры для пересылки бухгалтерских отчетов на Кипр с регулярными интервалами, не превышающими 6 месяцев.

#### Исключения консолидированных отчетов

«Группы» являются исключением из требования подготовки консолидированных отчетов, кроме случаев, когда:

это публичное акционерное общество или подготовка консолидированных отчетов регулируется иным законодательством, или они превосходят любые два из приведенных ниже критериев:

- общие балансовые активы €17.500.000
- общий оборот в размере €35.000.000
- общее число служащих 250

# 11. Сеть BDO

В каждой из стран, перечисленных ниже, имеется представительство компании группы BDO\*  
 (\* перечень по состоянию на 31 декабря 2011 года):

Албания	Египет	Литва	Сербия
Алжир	Сальвадор	Люксембург	Сейшельские острова
Аргентина	Эстония	Македония	Сингапур
Австралия	Финляндия	Мадагаскар	Словацкая Республика
Австрия	Франция	Малайзия	Словения
Азербайджан	Германия	Мальта	Южно-Африканская Республика
Багамские острова	Гибралтар	Маврикий	Испания
Бахрейн	Грузия	Мексика	Шри-Ланка
Бельгия	Греция	Марокко	Суринам
Белорусия	Гватемала	Монтенегро	Швеция
Боливия	Гернси	Мозамбик	Швейцария
Ботсвана	Гонконг	Намибия	Тайвань
Бразилия	Венгрия	Нидерланды	Таджикистан
Британские Виргинские острова	Исландия	Новая Зеландия	Таиланд
Болгария	Индия	Нигерия	Тринидад и Тобаго
Канада	Индонезия	Норвегия	Тунис
Острова Зелёного Мыса	Ирландия	Оман	Турция
Каймановы острова	Израиль	Пакистан	Туркменистан
Чили	Италия	Панама	Украина
Китай	Ямайка	Парагвай	Объединённые Арабские Эмираты
Колумбия	Япония	Перу	Соединённое Королевство
Коста-Рика	Джерси	Филиппины	Соединенные Штаты Америки
Хорватия	Казахстан	Польша	Уругвай
Кипр	Корея	Португалия	Венесуэла
Чешская Республика	Косово	Катар	Вьетнам
Дания	Кувейт	Румыния	Замбия
Доминиканская Республика	Латвия	Россия	Зимбабве
Эквадор	Ливан	Саудовская Аравия	

BDO является сетью консалтинговых бухгалтерских фирм мирового масштаба, известной, как Компании группы BDO. Каждая из компаний группы BDO является независимым юридическим лицом в своей стране.

[www.bdo.com.cy](http://www.bdo.com.cy)

## Контактная информация

### Никозия

Antonis Zenios Tower  
1 Erehthiou Street  
PO Box 25277, CY2413  
Никозия  
Тел +357 22495707  
Факс +357 22495717  
[nicosia@bdo.com.cy](mailto:nicosia@bdo.com.cy)

### Члены Совета:

Карлос Зангулос (Karlos Zangoulos) (заведует офисом)  
Паникос Константину (Panicos Constantinou)  
Терри Кайли (Terry Kiely)

### Лимасол

146 Arch. Makarios III Avenue  
Alpha House, 4th floor  
PO Box 51681,  
Лимасол 3507  
Тел +357 25735450  
Факс +357 25735455  
[limassol@bdo.com.cy](mailto:limassol@bdo.com.cy)

### Члены Совета:

Ройс Потамитис (Rois Potamitis) (заведует офисом)  
Янис Капетаниос (Yiannis Kapetanios)  
Христос Андреу (Christos Andreou)

Настоящая публикация по вопросам налогообложения подготовлена в общих чертах, и ее следует рассматривать, лишь как общее руководство. Не рекомендуется использовать настоящую публикацию в качестве руководства для принятия решения по конкретному вопросу и прежде чем предпринять какие-либо действия или воздержаться от принятия каких-либо действий на основании информации, содержащейся в настоящей публикации, следует получить профессиональную консультацию специалиста. Просим связаться с BDO Ltd для обсуждения этих вопросов в контексте ваших конкретных обстоятельств. BDO Ltd, ее партнеры, сотрудники и агенты не несут никакой ответственности за любые убытки, понесенные в связи с принятием или отказом от принятия каких-либо действий или решений на основе информации, содержащейся в данной публикации.