



## **A roma népesség területi megoszlásának változása Magyarországon az elmúlt évtizedekben**

### **Changes in the Spatial Distribution of the Roma Population in Hungary During the Last Decades**

#### **Pénzes János**

Debreceni Egyetem

E-mail:

penzes.janos@science.unideb.hu

#### **Tátrai Patrik**

MTA CSFK

E-mail:

tatrai.patrik@csfk.mta.hu

#### **Pásztor István Zoltán**

Debreceni Egyetem

E-mail:

pasztor.istvan.zoltan@gmail.com

Az elemzés célja, hogy a magyarországi roma népesség területi elhelyezkedésének sajátosságait és az elmúlt 30 évben bekövetkezett változásait mutassa be. A vizsgálat alapjául az 1990-es és az 2011-es népszámlálás önbevalláson alapuló adatai, továbbá két (az 1984–87-ben lezajlott CIKOBÍ és a 2010–13-ban a Debreceni Egyetem által végrehajtott) felmérés adatai szolgáltak – utóbbiak a cigányság külső minősítését jelentik. A 2011-es népszámlálás szerint 316 ezer fő vallotta magát romának, míg a 2010–13-as felmérés alapján 876 ezer roma élt Magyarországon.

A cigányság számának jelentős gyarapodása egyértelműen kimutatható és a területi különbségek továbbra is kirajzolódnak. A roma népesség ismert regionális sajátosságait megerősítették kutatásunk eredményei is. Gyengülő területi települési hátrány jellemző a vizsgált időszakban, a városban élő cigányság aránya emelkedik, közelítve a teljes népességben képviselt részesedéshez. A roma népesség arányának gyors növekedése azokban a járásokban kimagasló, ahol már az 1980-as években is jelentős volt (ami azóta meg is duplázódott). Ez a folyamat területileg igen koncentrált, elsősorban az ország elmaradott járásait érinti.

#### **Kulcsszavak:**

demográfiai folyamatok,  
etnikai besorolás,  
etnikai viszonyok,  
népszámlálás,  
roma népesség

The objective of the recent analysis is to discover the spatial characteristics of the Hungarian Roma population and its changes during the last almost three decades. The investigation has been based on the population census datasets of 1990 and 2011 that relies on self-declaration, and other two surveys (the CIKOBİ survey from 1984-87 and the survey of the University of Debrecen from 2010-13), the latter representing external ethnic assessment. In the latest census 316.000 persons declared themselves as Roma and according to the recent survey approximately 876.000 Roma people lived in Hungary in 2010-2013.

The significant growth in the Roma population is obviously demonstrated and its regional disparities are also discovered. Our research results have reinforced the already known regional characteristics of the Roma population. In the reviewed period weakening spatial backwardness is typical, the share of Roma population living in towns is increasing, approaching the proportion within the national value. However, the rapid growth of the Roma population is especially visible in the case of those districts, where their proportion was already high in the 1980s (that has doubled since then). This process is quite concentrated affecting mostly districts in the underdeveloped areas of the country.

**Keywords:**

demographic processes,  
ethnic categorization,  
ethnic decomposition,  
census,  
Roma population

*Beküldve:* 2017. augusztus 24.

*Elfogadva:* 2017. november 28.

## **Bevezetés**

Az 1970-es évektől számos felmérés vizsgálta a cigányság<sup>1</sup> magyarországi számát, illetve egyéb szociodemográfiai jellemzőit, de csak néhány kutatás tűzte ki céljául a cigány népesség részletes (települési szintű) vizsgálatát. A legutóbbi átfogó, országos (sok kritikával illetett) felmérést 1984–87 között bonyolította le a Cigányügyi Koordinációs Bizottság (CIKOBİ). Az azóta eltelt 30 évben a cigánynak vélt népesség

<sup>1</sup> Tanulmányunkban – korábbi saját és számos más szerző által jegyzett munkákhoz hasonlóan – a roma és cigány megnevezést szinonimaként használjuk.

települési szintű vizsgálata nem történt meg, habár ezen időszakban alapvető változások mentek végbe Magyarországon mind a cigány népesség számában, mind az ország társadalmi-gazdasági helyzetében (beleértve a növekvő mobilitást, illetve annak karakteressé váló formáját, a szuburbanizációt). Ezek alapján feltételezhetjük, hogy a cigányság földrajzi elhelyezkedése is számottevően módosult. E folyamatokat részben nyomon követhetjük a népszámlálásokból, melyek adatai csak korlátozottan vonatkoztathatók a magyarországi roma népességre.

Vizsgálatunk fő célja a cigány népesség területi megoszlásának kimutatása az ország településeire kiterjedően, illetve a cigányság földrajzi elhelyezkedésében az elmúlt 30 évben bekövetkezett változások áttekintése. Eredményeinket nem csak önállóan mutatjuk be, hanem összevetjük egyéb felmérések (elsősorban a CIKOBI), továbbá a legutóbbi népszámlálás adataival.

Kutatásunk a külső (szakértői) besorolás módszerét alkalmazta, ehhez fontos annak meghatározása, hogy kit is tekintünk cigánynak. Egyetértve Ladányi Jánossal és Szelényi Ivánnal (1997), illetve az etnicitás konstruktivista értelmezésével (például Brubaker 2001, Feischmidt 2010) mi sem gondoljuk, hogy a cigányságnak vagy bármely etnikai csoportnak lenne egy minden kritériumnak megfelelő, objektíven meghatározható pontos száma, éppen ezért nem célunk a cigány népesség „valós” számának megadása. Ugyanakkor – habár az egyes személyek cigányként való jelölése szubjektív és kontextusfüggő – a cigányság mint kategória határai nagyon merevek, a társadalmi kizárás erős, ezért fontosnak tartjuk és a területi adatok aggregálása révén be is mutatjuk, hogy hány cigánynak vélt ember él napjainkban Magyarországon.

A területi vizsgálatok eredményének felhasználása többértű: bemutatható a társadalmi/etnikai marginalizáció és a földrajzi periferalizáció kapcsolata, ahogyan azt Északkelet-Magyarország esetében korábban már meg is tettük (Pásztor–Pénzes 2012). Az eredmények hozzájárulhatnak a szegényebb, gettósodó települések, illetve az ott élő népesség vizsgálatához is (Ladányi–Virág 2009, Váradi–Virág 2015). Fleck Gábor és Messing Vera (2010) felhívja a figyelmet arra, hogy a célzott munkaerőpiaci támogatások célba juttatásánál kulcsfontosságú kérdés, hogy kik a cigányok, és hogy hol élnek, továbbá a közpolitikát is hatékonyan támogathatják az ezekre adott válaszok. Hasznos információval szolgálhatnak az eredmények a későbbi (akár reprezentatív) kutatások megalapozásához, a kutatási helyszínek kiválasztásához: kijelölhetik azon településeket, ahol – a népszámlálással vagy egyéb klasszifikációs rendszerekkel való összevetést követően – indokolt további vizsgálatok elvégzése.

### **A cigány népesség becslésére irányuló kutatások módszertani áttekintése és eredményei**

A cigányság számának meghatározása már a 19. század második felétől – de különösen az elmúlt fél évszázadban – a társadalmi és a tudományos érdeklődés központjába került. Ennek legfőbb oka, hogy a népszámlálásokon magukat cigánynak

vallók száma messze elmarad a külvilág, a környezetük által cigánynak vélt népesség számától, az előbbi általában az utóbbi 30–40%-át teszi ki (Kemény–Janky 2003).<sup>2</sup> A népszámlálásokon önmagukat cigánynak vallók száma hektikusan változik, ingadozik népszámlálásról népszámlálásra, ami bizalmatlanságot vált ki a népszámlálás erre vonatkozó adataival kapcsolatban. A népszámlálási adatok ingadozását (azaz a cigány nyelvi és etnikai kategóriákkal való azonosulást) nagyban befolyásolja, hogy a cigányok többségének anyanyelve magyar, és igen heterogén népességről van szó (Szuhay 1997, Durst 2010), de meghatározó a népszámlálás lebonyolítása és módszertana is, különösen a többes etnikai kötődés megjelölése, amire Magyarországon 2001 óta van lehetőség. A legtöbb kutatás kiemeli, hogy a cigányok önbevallása az adott időszak társadalmi viszonyainak, valamint a diszkrimináció, a stigmatizáltság és a rasszista közbeszéd mértékének függvényében változik (Fosztó 1997, Csepeli–Simon 2004, Szuhay 2007, Ladányi–Virág 2009, Durst 2010, Tátrai et al. 2017).

E változékonyság, bizonytalanság, valamint a cigányság speciális társadalmi helyzete hívta életre azokat a cigánykutatókat, amelyek a cigányság számát, szociodemográfiai (esetleg területi) jellemzőit kívánták felmérni. Azonban e felmérések – az önbevallásnál sokkal megbízhatóbbnak gondolt – eredményei meglehetősen hullámzók, egymástól jelentősen eltérő becsléseket tartalmaztak a cigányság számára vonatkozóan. A népszámlálás sem „rossz” adatokat közöl, hanem fontos társadalmi tényeket mutat be (Ladányi–Szelényi 2004). Különbségüket sem feltétlenül a „mérési hiba”, hanem az eltérő módszertani háttér, illetve a cigányság definiálásának szubjektivitása magyarázza.

A külső minősítések oldaláról közelítve jelentős különbségeket idéz elő az eltérő módszertan, főleg a kutatás alanyainak pontos meghatározása (kit tekint a minősítő cigánynak), valamint a romák számának/arányának megállapítása mögött esetlegesen milyen célok, érdekek húzódnak meg. Ilyenek például a többségi és a kisebbségi nacionalizmusok, amelyeknek érdekében áll a cigányság számát felülbecsülni (Ladányi–Szelényi 1997),<sup>3</sup> de a külső minősítők által szolgáltatott eredményekhez esetenként erős települési, intézményi, politikai érdekek is fűződhetnek (Tátrai et al. 2017).

A módszertant vizsgálva a cigánykutatók egyik része (többsége) a szakértők által etnikai minősítést (kategorizációt) alkalmazza. Ilyenek voltak az 1893-as cigányösszeírás (OMKSH 1895), a Kemény István vezette szociológiai felmérések (Kemény 1974, Kemény 1997, Kemény et al. 2004), az 1980-as évek CIKOB-felmérései (Kocsis–Kovács 1991, Kertesi–Kézdi 1998), a Központi Statisztikai Hivatal (KSH) 1993-as adatfelvétele (Mészáros et al. 1994), vagy éppen a Nemzeti Család- és Szociálpolitikai Intézet 2010-es kutatása (Koltai et al. 2011). E kutatások definíciója szerint cigány az, akit a nem cigány környezet különböző ismérvek (élet-

<sup>2</sup> Ahmed és szerzőtársai (2007) vizsgálatukban 38%-ra becsülik ezt az arányt, míg Ladányi és Szelényi (2004) 33%-ra.

<sup>3</sup> Ennek megfelelően mind a többségi társadalom tagjai, mind a romák jelentősen felülbecsülik a magyarországi cigány népesség számát (Marketing Centrum 2009).

mód, életvitel, antropológiai jelleg) és az együttélés tapasztalatai alapján cigánynak tart (Kemény 1974, Havas et al. 2000, Kemény et al. 2004). Ez a megközelítés – több kritikát is kapott (Ladányi–Szelényi 1997, 1998, Keményfi 2002) – a terepen végzett vizsgálatok és a gyakorlati kérdés szempontjából könnyen kivitelezhető módszer, amely pontos kutatási célkitűzés és körültekintő mintavételezés esetén jól hasznosítható (Havas et al. 2000). A cigánykutatások másik része a kérdezőbiztosok általi etnikai besorolásra épül, illetve kombinálja a szakértői és a kérdezőbiztos variánsokat (Ladányi–Szelényi 2004).

Az említett kutatások többsége valamilyen formában foglalkozott a cigányság területi megoszlásával. Részletes – települési szintű és a teljes népességre kiterjedő – területi jellemzők azonban csak az 1893-as cigányösszeírásból és az 1984–87 között lebonyolított CIKOBÍ-felmérésből körvonalazódtak (Kocsis–Kovács 1991).<sup>4</sup> A többi felmérés (például a legismertebb, Kemény István vezetésével készült 1971-ben, 1993-ban és 2003-ban (Kemény 1974, Kemény 1997, Kemény et al. 2004) – módszertanukból is következően – legfeljebb megyei szinten volt reprezentatív, de nem is volt cél a teljes területi lefedettség. Ezen kívül a KSH által lebonyolított 1993-as felmérést kell megemlíteni, amely országos szinten releváns, bár területileg kevésbé részletezhető adatokat szolgáltatott a cigányságról (Mészáros et al. 1994).

Tehát 1987 óta nem közöltek a cigányságról részletes, területi elhelyezkedésre vonatkozó adatokat, így a Debreceni Egyetem (DE) Társadalomföldrajzi és Területfejlesztési Tanszékének munkatársai 2010–13-ra keltezve elkészítették (az említett 1984–87-es CIKOBÍ-felméréssel sok tekintetben párhuzamba állítható) felmérésüket, amely tanulmányunk alapjául szolgált. A felmérés alapvetően a települési önkormányzatok – részben szükségszerűen a roma nemzetiségi önkormányzatok – megkérdezésén alapult, tehát szakértői besorolásra (külső minősítés) támaszkodott (Pénzes et al. 2015a, 2017). Hasonló megközelítéssel készült 2013-ban a Szlovákiai Roma Atlasz is.<sup>5</sup> A módszer lényege, hogy a lakossággal napi kapcsolatban álló önkormányzati dolgozók (polgármester, jegyző vagy szociális szakértő) átfogó infor-

<sup>4</sup> A CIKOBÍ-felmérés adatait közli Kertesi–Kézdi 1998-ban. Ezt az adatbázist több ponton is módosítottuk az eredeti, kéziratban szereplő adatok felhasználásával (publikálták például Pécsi 1989, Kocsis–Kovács 1991). A CIKOBÍ-adatbázis vizsgálata során több kritikai észrevételt is tehetünk, amelyek összecsengenek a válaszadás szubjektív jellegéből fakadó torzulásokkal, és emiatt párhuzamba állíthatóak a DE 2010–13-as felmérése kapcsán részletezett megfigyelésekkel. Ugyanakkor Tiszavasvári példája is rámutatott arra (Kemény et al. 2004, 158. oldal), hogy jelentős eltérés volt az egyes válaszadók hajlandósága és hozzáállása között. A CIKOBÍ-felmérésben több esetben 0 fő cigány származású jelent meg ott, ahol az 1990-es népszámlálásban határozottan körvonalazódott a roma közösség léte. A DE 2010–13-as felmérés során már azt tapasztaltuk, hogy a válaszolni nem kívánó önkormányzatok a kisebbségi (később nemzetiségi) önkormányzatok felé irányítottak bennünket (erre még nem volt lehetőség a rendszerváltást megelőző időszakban).

<sup>5</sup> A Szlovákiai Roma Atlasz felmérése az önkormányzatokat célozta meg, egy igen összetett kérdőívet jelentett, amely magában foglalta a roma lakosság helyzetének és a település körülményeinek vizsgálatát is (Mušinka et al. 2014). A 2013-as Szlovákiai Roma Atlasz nem előzmény nélküli, már 2004-ben is lezajlott egy hasonló felmérés (Matlovičová et al. 2012). A szlovák módszertant és a kérdőívet adaptálta a Debreceni Egyetem és a Partiumi Keresztény Egyetem (DE–PKE) két megye (Hajdú-Bihar és Szabolcs-Szatmár-Bereg) településeire fókuszáló kutatása 2016-ban (Szilágyi–Pénzes 2016).

mációkkal rendelkeznek a helyi viszonyokról, beleértve a roma népesség települési számát/arányát. Gyakorlatban ez úgy történt, hogy egyes esetekben az önkormányzatok a kisebbségi önkormányzatra hárították a kérdés megválaszolását, tehát voltak roma és nem roma adatközlők is.

A 'ki a cigány' kérdést a DE 2010–13-as felmérése gyakorlati szemszögből közelítette meg és a Kemény-féle definíció módosított formáját használta. Cigány az, akit a (cigány vagy nem cigány) környezete különböző ismérvek (életmód, életvitel, antropológiai jelleg) és az együttélés tapasztalatai alapján cigánynak tart. Voltak tehát cigány (Roma Nemzetiségi Önkormányzat vezetői, roma polgármesterek), illetve nem cigány adatszolgáltatóink is, és egyes korábbi tapasztalatokkal szemben (Keményfi 2002) esetünkben jól működött a cigány adatközlők bevonása a folyamatba.

Fontos hangsúlyozni, hogy a kutatás a cigányságra fókuszált, viszont a kiindulópont nem a cigányság, hanem a területiség volt, azaz a kérdést nem reprezentatív minta alapján, hanem a területi szint felől közelítette a felmérés. A cigányság belső tagozódására, társadalmi helyzetére, jellemzőire nem tudott és nem is szándékozott kitérni, ellenben népességszámra, területi megoszlásra vonatkozóan fontos információkat szolgáltatott. A megközelítés makroszintű volt, tehát nem a klasszifikációs rendszerek egyéni minősítését vette figyelembe, hanem összességében az eredményt. Ez a módszertani megközelítés (jogos kritikái ellenére is) egyre nagyobb figyelmet kap több közép-európai országban (Szlovákia mellett Horvátországban – UNDP 2015, Romániában – SocioRoMap 2017), emiatt indokoltnak tartottuk az alkalmazását. A felmérés során nem volt cél annak meghatározása, hogy ki mi alapján végzi a kategorizálást, hiszen az adatszolgáltatók nagy száma miatt ez nem is volt lehetséges. Ennek ellenére a felmérés alapján leszűrhető volt a külső minősítés (szakértői besorolás) mechanizmusának néhány jellemzője, jól megmutatkozott három, a klasszifikációra jelentős hatást gyakorló jelenség.

Egyrészt a bizonytalan eseteket (elsősorban a vegyes házasságokat és párkapcsolatokat, valamint az abból született gyermekeket) a nem cigány lakosság általában cigánynak tekinti, hasonlóan az Egyesült Államokban fehér–fekete viszonylatban uralkodó „egy csepp vér” szemlélethez, ebben a kérdésben számos kivételről számol be a hazai szakirodalom (Ladányi–Szelényi 2004, Virág 2016).

Másrészt a helyi vezetők egy része a szegényeket (etnikai hovatartozástól függetlenül) egyaránt cigánynak minősítette, és a két fogalom között nem tett különbséget (Velkey 2014). Ez lényegében a szakirodalom által leírt szegénység etnicizálódásának jelensége (Váradai 2007).

Harmadrészt fontos tapasztalat, hogy – összhangban a CIKOB-felmérés eredményeivel, illetve korábbi kutatásokkal (Ladányi–Szelényi 2004, Virág 2010) – minél kisebb egy település, annál biztosabb, határozottabb a külső minősítés, hiszen jobban ismerik egymást az emberek. A cigányság számának becslése a nagyobb településeken bizonytalanabb volt, sok esetben csak intervallumot adtak meg.

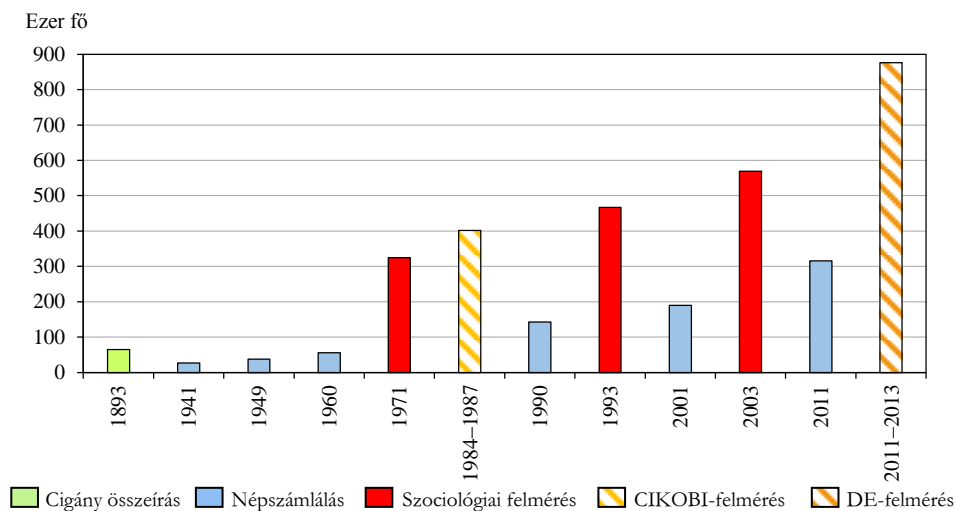
A lekérdezés során elkerülhetetlenül jelentkező torzulások (erről részletesebben lásd Pénzes et al. 2015a, 2017) ellenére területi vizsgálatok elvégzésére is alkalmasnak tekinthető ez a fajta módszertan. Ezt a feltételezést erősíti, hogy a már említett két megye településeire irányuló 2016-os DE–PKE felmérés a megfelelő településállomány esetében teljesen azonos eredményt szolgáltatott a 2010–13-as DE-felmérés összesítésével (sőt az önkormányzati és a roma nemzetiségi önkormányzati válaszok is közel azonos cigány népességszámot adtak) (Szilágyi–Pénzes 2016). A cigányság számát vizsgáló módszereket a tanulmány szerzői több munkájukban is megkísérelték összevetni (Pénzes et al. 2015a, 2017, Tátrai et al. 2017).

A korábbi kutatások – részben eltérő módszereket alkalmaztak, illetve számszerű eredményekben még a nagyjából azonos időszakban lebonyolított felmérések is jelentősen eltértek egymástól – ugyanazt a tendenciát támasztották alá: azonos módszertani háttérű adatok alapján Magyarországon a cigánynak vélt népesség száma és aránya fokozatosan nő (1. ábra). Az 1893-as 65 ezer főről (OMKSH 1895) a 2003-as reprezentatív felmérés időpontjára 570 ezerre emelkedett (Kemény et al. 2004).

1. ábra

### A roma népesség száma Magyarországon 1893 és 2013 között

Estimated number of the Roma population in Hungary between 1893 and 2013



*Forrás:* Kocsis–Kovács (1991), Kertesi–Kézdi (1998), Cserti Csapó (2008), Habcsek (2008), Pénzes–Pásztor (2014) alapján saját szerkesztés.

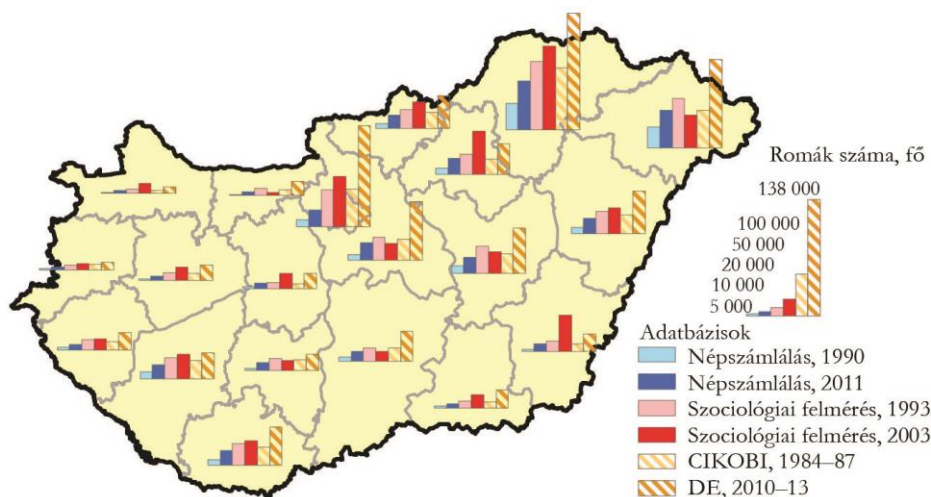
A szociológiai felmérések adatai alapján Habcsek László demográfiai előrebecslést készített a cigányság számáról területi bontásban, amely alapján 2011-re – kerekítve – 658 ezer, 2021-re 733–814 ezer főben határozta meg a cigányság várható

számát (Hablicsek 2007). Ezzel összhangban van a 2012-es TÁRKI Háztartás Monitor vizsgálat eredménye is, amely 620–680 ezer főre becsülte a romák számát (Bernát 2014). A DE felmérése 2010–13-ra keelve több mint 876 ezer főre becsülte a cigányság számát (Pénzes–Pásztor 2014), miközben a 2011-es népszámlálás – önbevalláson alapuló adatai – közel 316 ezer fős roma népességet közölt.

A 2. ábra három eltérő módszertani alapokon nyugvó adatbázisa megyei szintű összevetést ábrázol, amelyben a két legutóbbi országos szociológiai felmérés, az 1990-es és az 2011-es népszámlálás, valamint a CIKOBÍ- és a DE-felmérés eredményeit összesíti.

2. ábra

**A roma népesség száma Magyarországon különböző adatbázisok alapján**  
Number of the Roma population in the Hungarian counties and Budapest by  
different databases, thousands



*Forrás:* Kocsis–Kovács (1991), Kertesi–Kézdi (1998), Kemény at al. (2004), Pénzes–Pásztor (2014), valamint a KSH 1990-es és 2011-es népszámlálás adatai alapján saját szerkesztés.

Az egyes adatbázisok közötti különbség annak ellenére is kimutatható, hogy a cigányság regionális megoszlásában (1. táblázat) nincs jelentős eltérés (leginkább a Kemény–Janky 2003-as felmérése különbözik a többitől)<sup>6</sup>.

<sup>6</sup> A 2003-as szociológiai felmérés módszertana már csak 1%-os reprezentativitást tudott biztosítani, és a korábban alkalmazott iskolastatistikák hiánya is növelte a bizonytalanságot, pontosabban felmérést eredményezve az előzőekhez képest (Kemény et al. 2004, 11. oldal). A 2. ábrán különösen Békés és Heves megye kiugró értékei és Szabolcs-Szatmár-Bereg megye alacsony értéke szembetűnő a többi adatszophoz, valamint a Kemény–Kertesi-féle 1993-as szociológiai felméréshez képest is. Utóbbihoz Hablicsek László (2007, 28. oldal) publikált korrekciós továbbszámításokat is. Természetesen a szociológiai felmérés eredményét nem vitatjuk, mindössze a részletes megyei bontású adatsort korlátozottan összehasonlíthatónak tekintjük (részben Kemény Istvánék korábbi eredményeinek tükrében).



1. táblázat

**A roma népesség megoszlása Magyarország régióiban különböző adatbázisok alapján**

Distribution of the Roma population among the Hungarian NUTS 2 regions by different databases, in thousands

(‰)

NUTS 2 régiók	Népszámlálás, 1990	Népszámlálás, 2011	Kemény– Kertesi, 1993	Kemény– Jankó, 2003	CIKOBI, 1984–87	DE, 2010–13
Dél-Alföld	7,2	8,2	7,9	12,4	7,9	8,9
Dél-Dunántúl	12,7	13,8	14,0	12,4	14,2	11,0
Észak-Alföld	29,1	26,1	25,1	16,8	22,3	23,6
Észak-Magyarország	32,2	29,6	27,6	32,1	28,0	24,4
Közép-Dunántúl	4,1	5,1	5,2	6,5	5,2	6,1
Közép-Magyarország (Budapest)	10,4 (5,7)	13,0 (6,4)	15,3 (9,4)	14,1 (10,5)	17,4 (11,2)	21,8 (13,8)
Nyugat-Dunántúl	4,2	4,3	4,9	5,7	5,0	4,2
<i>Ország összesen</i>	<i>100,0</i>	<i>100,0</i>	<i>100,0</i>	<i>100,0</i>	<i>100,0</i>	<i>100,0</i>

*Forrás:* Kocsis–Kovács (1991), Kertesi–Kézdí (1998), Kemény et al. (2004), Habcsek (2007), Péntes–Pásztor (2014), valamint a KSH 1990-es és 2011-es népszámlálás adatai alapján saját szerkesztés.

Az országos kutatásokon kívül számos regionális, vagy csak egy-két településre fókuszáló vizsgálat is készült, elsősorban a rendszerváltás utáni időszakban. Többségük a cigányok által nagyobb arányban lakott tájegységeket vizsgálta (Cserehát, Ormánság, Szatmár), amelyekről részletes és teljes területi lefedettségű adatokat szolgáltatott (Baranyi et al. 2003, Filepné 2005, Kovács 2001, Virág 2006, Fónai–Vítál 2008, Tátrai 2010, Radics et al. 2013, Süli-Zakar et al. 2013, Demeter–Bagdi 2016, Siptár et al. 2016). Ezekből nem lehet összefüggő térségek (esetleg egy megye) cigányságának települési viszonyait összerakni, ugyanakkor értékes információkat közölnek a településekről, beleértve a gettósodási, szegregációs folyamatokat is.

Az áttekintett adatbázisok alapján kijelenthető, hogy – véleményünk szerint – a magyarországi cigány, illetve annak vélt népességnek nincs egyetlen objektív és tudományos definíciója, így szükségszerűen szubjektív, becslésen alapuló adatbázisokra támaszkodhatunk. A tanulmány további részének alapjául szolgáló adatbázisokat azért választottuk ki, mert részletes területi és dinamikai vizsgálatra adtak lehetőséget.

**A cigány népesség területi-települési viszonyai és annak változásai**

A tanulmány további részében két-két olyan települési bontásban is elérhető adatbázist elemeztünk, amelyek segítségével a cigányság területi viszonyait és annak válto-

zásait feltárhattuk. Jelentős eltérés adódott az auto- és a heteroidentifikáción alapuló adatbázisok között (előbbi a népszámlálásokat, utóbbi a CIKOBI- és a DE-felmérést jelentette), viszont a legfontosabb tendenciák érzékelhetők, a közöttük lévő különbségekre és azok okaira is kitérünk. Az összehasonlíthatóság érdekében egységesen a 2015-ös településszerkezetben számítást végeztünk a rendelkezésre álló adatokból<sup>7</sup>. Az 1984–87-es CIKOBI-adatokat az 1985-ös, a 2010–13-as DE-felmérés romákra vonatkozó adatait a 2012-es lakónépesség számával vetettük össze.

### **A településhierarchia és -szerkezet sajátosságai a cigány népesség területi megoszlásában**

A cigányság területi elhelyezkedésének egyik sajátossága a kisebb településeken, községekben való nagyobb koncentrálódás (Havas 1999), amely egyben számottevő területi hátrányt is jelent (Kertesi 2005, Nemes Nagy–Németh 2005).

A CIKOBI-adatok alapján a cigányság 41%-a községekben és nagyközségekben élt (ahogyan már említettük, 2015-ös településszerkezetben), a DE-felmérés alapján 38%-ra mérséklődött arányuk (2. táblázat). Az össznépességben belül szerény mértékben nőtt a községekben, nagyközségekben élők aránya az elmúlt közel három évtizedben, azonban a 2012-es adatok szerint 30% alatt maradt. Megjegyezzük, hogy ennek a településcsoportnak a növekvő – teljes népességre vonatkozó – arányai döntően a Budapesti agglomerációban, valamint a megyeszékhelyek szuburbanizációval érintett területein figyelhető meg (Bajmócy 2014), a vidéki, különösen az elmaradott területeket dinamikus népességszám-csökkenés jellemzi (Pénzes et al. 2015b).

Az 1990-es és a 2011-es népszámlálás között szintén szerény mértékű a roma népesség arányának csökkenése, de még szembetűnőbb a községek, nagyközségek 50% feletti részesedése az előbbi adatbázisokhoz képest.

A városokban is mérsékelten csökkent a roma népesség aránya, mind az önbevalláson, mind a heteroidentifikáción alapuló adatbázisok alapján. Ugyanakkor a megyei jogú városok és Budapest cigány népességéből való részesedése emelkedett. A CIKOBI- és a DE-adatbázis alapján a legnagyobb városok és Budapest növekedésének mértéke a 2 százalékpontot is meghaladta, a népszámlálás adatai alapján 1 százalékpont alatti volt. A cigányság településcsoportokon belüli összesített aránya egyértelmű elmozdulást mutat a városok felé (azon belül is elsősorban a megyeszékhelyek, illetve Budapest irányába), fontos hangsúlyozni, hogy mindegyik csoportban legalább kétszeresére gyarapodott a romák abszolút száma (mindkét adatbázis esetében).

A népességszám-változás településcsoportok közötti különbsége és a roma népesség számának dinamikus növekedése azt eredményezte, hogy a településállomány

<sup>7</sup> A CIKOBI-felmérésben Somogy megyénél csak közös tanácsú településekre aggregáltan álltak rendelkezésre adatok, így a települési léptékű számítások során – a torzítás elkerülése miatt – minden adatsorból kivettük a megye adatát.

alacsonyabb szintjein (azaz a községekben és nagyközségekben) jelentősen emelkedett a cigányság aránya (3. táblázat). A községek, nagyközségek esetében az országos átlagnál magasabb az érték a CIKOBÍ-, a DE-, illetve a népszámlálási adatoknál is.

2. táblázat

### A roma népesség és a teljes lakónépesség megoszlása településcsoportok szerint Magyarországon\*

Distribution of the Roma and total population among the administrative categories of the settlements in Hungary\*

(%)

Település jogállása/ településcsoport	CIKOBÍ, 1984–87	Lakónépesség, 1985 <sup>a)</sup>	DE, 2010–13	Lakónépesség, 2012 <sup>a)</sup>	Romák-népszámlálás, 1990	Lakónépesség, 1990	Romák-népszámlálás, 2011	Lakónépesség, 2011
Község, nagyközség	41,5	27,4	37,8	29,1	51,2	27,6	50,4	29,0
Város	33,8	31,9	32,8	32,7	34,0	31,8	33,2	32,6
Megyeszékhely, megyei jogú város	12,8	20,5	15,1	20,1	8,7	20,5	9,6	20,4
Budapest	11,9	20,2	14,3	18,1	6,1	20,1	6,8	18,0
Ország összesen	100,0	100,0	100,0	100,0	100,0	100,0	100,0	100,0

\* Somogy megye adatai nélkül.

a) Janiár 1.

*Forrás:* Kocsis–Kovács (1991), Kertesi–Kézdi (1998), Péntes–Pásztor (2014), valamint a KSH 1990-es és 2011-es népszámlálási, illetve 1985-ös és 2012-es lakónépesség adatai alapján saját szerkesztés.

3. táblázat

### A roma népesség aránya a teljes népességen belül Magyarországon, településcsoportok szerint\*

The ratio of Roma population within the total population in the administrative categories of the settlements in Hungary\*

(%)

Település jogállása/ településcsoport	CIKOBÍ, 1984–87	DE, 2010–13	Népszámlálás, 1990	Népszámlálás, 2011
Község, nagyközség	5,56	11,47	2,48	5,40
Város	3,90	8,82	1,43	3,16
Megyeszékhely, megyei jogú város	2,29	6,65	0,57	1,45
Budapest	2,17	6,96	0,40	1,17
Ország összesen	3,68	8,82	1,34	3,10

*Forrás:* Kocsis–Kovács (1991), Kertesi–Kézdi (1998), Péntes–Pásztor (2014), valamint a KSH 1990-es és 2011-es népszámlálási, illetve 1985-ös és 2012-es lakónépesség adatai alapján saját szerkesztés.

\*Somogy megye adatai nélkül.

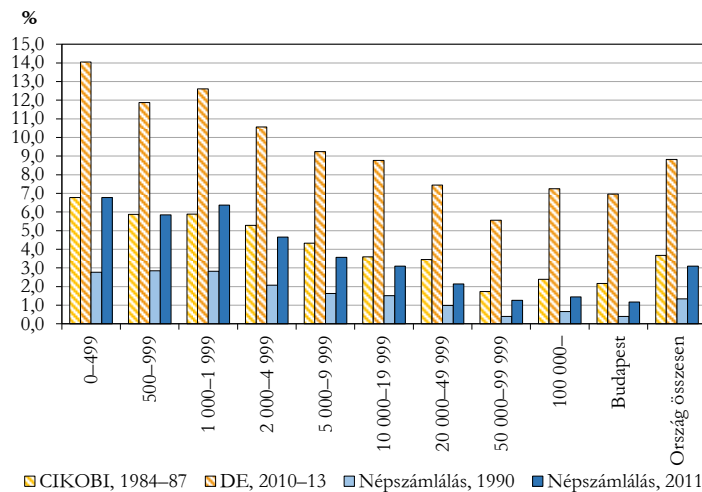
Az eredmények alapján kijelenthető, hogy a cigányság településcsoportok közötti megoszlása közeledett a teljes népességéhez az elmúlt évtizedekben, azonban továbbra is fennállnak a különbségek, amelyek a cigányság községekben való nagyobb jelenlétét igazolják. A községekben, nagyközségekben volt a legmagasabb a cigányság aránya, a DE-felmérés alapján 11%. A népszámlálási adatok azt mutatják, hogy minél magasabb a települési hierarchiaszint, annál kisebb mértékű a cigányság arányának – százalékpontban mért – növekedése. Ugyanakkor a CIKOBI- és a DE-adatok összehasonlításában kevésbé egyértelmű ez az összefüggés. A kétfajta adatbázis között adódó különbség oka – feltevésünk szerint – visszavezethető a becült adatok településmérettől függő torzításának lehetőségére.

A roma népesség további területi hátrányát jelzi, hogy a 2 ezer főnél kisebb településeken a legmagasabb az arányuk mindegyik adatbázis alapján, ráadásul ezekben a településcsoportokban gyarapodott a legnagyobb mértékben a teljes népességen belüli részesedésük (a településcsoportokat mindig az adott év népességszáma alapján képeztük) (3. ábra). Ezt a folyamatot elsősorban az alakítja, hogy az említett településeken a legnagyobb mértékű az elvándorlás (főleg a fiatal nem cigány népességé) és jelentős a természetes fogyás is. Az előregedő népesség mellett a fiatal korstruktúrájú és jellemzően magas reprodukciós rátával rendelkező roma népesség arányának növekedése még nagyobb mértékű.

3. ábra

### A roma népesség aránya a települések népességnagyság-kategóriáiban különböző adatbázisok alapján

The ratio of Roma population in the group of settlements categorised by the number of population in Hungary calculated from different databases



Forrás: Kocsis–Kovács (1991), Kertesi–Kézdi (1998), Kemény–Janky (2003), Pénzes–Pásztor (2014) és a KSH 2011-es népszámlálás adatai alapján saját szerkesztés.

Az önbevalláson alapuló adatok jelzik a népességnagysággal való összefüggést – gyakorlatilag minél nagyobb a település népességszáma, annál kisebb a roma népesség aránya. A CIKOBİ és a DE adatsorai alapján az összefüggés kevésbé egyértelmű, mivel a nagyobb népességszámú városoknál növekvő arányszámok jelentek meg. Ennek háttérben egyrészt az önbevallási adatokban jelentkező „rejtőzködés”, másrészt a külső minősítők nagyobb településeken feltételezett „túlbecslése” áll – azaz véleményünk szerint – mindkét megközelítés torzíthat.

Különösen szembeűnő Budapest aránya, ahol bizonytalanság jellemezte mind a CIKOBİ-felmérést (Kertesi–Kézdi 1998), mind a DE-felmérést (Pénzes et al. 2015a). A cigányságnak a két adatbázis alapján számított országos (1984–87 és 2010–13 között 2,19-szeres) növekedési ütemét meghaladó budapesti (2,69-szeres) bővülés háttérben nyilvánvalóan nem a természetes szaporodás áll (megítélésünk szerint a külső minősítés torzítása sem magyarázza önmagában ezt a különbséget) – lásd a 2. táblázat adatait. A többször említett, Hajdú-Bihar és Szabolcs-Szatmár-Bereg megyére koncentráló 2016-os – nem reprezentatív – felmérés adatai alapján arra következtethetünk, hogy a cigányság esetében Budapest vándorlási célpont, és jelentős vándorlási nyereséget feltételezhetünk a fővárosban (Szilágyi–Pénzes 2016).

### A cigány népesség számának változása, területi különbségei

A régiósnál és a megyeinél részletesebb bontásban is elemeztük az adatbázisokat annak érdekében, hogy több térbeli összefüggést tárjunk fel. Ehhez a 2015-től hatályos járásbeosztást vettük alapul (Budapest kerületeit összevonva), mivel a konkrét települések esetében a módszertanból adódóan néhol anomáliák jelentkeztek az 1984–87-es CIKOBİ-adatbázisban (korábban már említettük). Az aggregálás mérsekli a becslésen alapuló felmérésekben jelentkező kiugró értékeket. Ezen kívül Somogy megyére elérhető aggregált közös tanácsi adatok további összevonásával minden megyét be tudtunk vonni a vizsgálatba.

A cigányság népességen belüli arányának 174 járásra és Budapestre számított értékei meglehetősen magas korrelációs együtthatókat eredményeztek, amely rávilágított arra, hogy az egymástól eltérő koncepción nyugvó adatsorok jelentősen különbözhetnek értékeikben, mégis hasonló a térbeli mintázatuk (4. táblázat).

A CIKOBİ- és a DE-felmérés adatsora mutatja a legszorosabb statisztikai kapcsolatot – ez elsősorban a hasonló módszertanból fakad. Ugyanakkor a két népszámlálás esetében kevésbé szoros a korreláció (de még így is kifejezetten erős). A két eltérő módszertanú adatbázis – az 1984–87-es CIKOBİ és az 1990-es népszámlálás, illetve a DE és a 2011-es népszámlálás értékei – korrelációs együtthatója szorosabbá vált a 2010-es évekre. Ebben szerepe van annak is, hogy a DE-felmérés utolsó heteiben már a 2011-es népszámlálás etnikai adatai hozzáférhetővé váltak, és több településen ezeket közölték a válaszadók. Ugyanakkor a cigányság identitásának növekvő felvállalása (ezt feltételezte többek között Habcsek László (2007)) is

közrejátszhat a két adatsor közeledésében (ebben hatása van a népszámlálási módszer formálódásának a többes identitás megadásának lehetőségén keresztül).

4. táblázat

### A járásokra számított roma népességarányok Pearson-féle korrelációs együtthatói

Coefficients of Pearson correlation calculated by the ratio of Roma population within the Hungarian districts

Adatbázis	CIKOBI, 1984–87	DE, 2010–13	Népszámlálás, 1990	Népszámlálás, 2011
CIKOBI, 1984–87	+1,000	+0,931	+0,868	+0,918
DE, 2010–13	+0,931	+1,000	+0,868	+0,921
Népszámlálás, 1990	+0,868	+0,868	+1,000	+0,901
Népszámlálás, 2011	+0,918	+0,921	+0,901	+1,000

*Forrás:* Kocsis–Kovács (1991), Kertesi–Kézdi (1998), Péntes–Pásztor (2014), valamint a KSH 1990-es és 2011-es népszámlálás adatai alapján saját szerkesztés.

A járásokra aggregált adatsorok magasabb értékei felhívták arra is a figyelmet, hogy a korrelációs együtthatók mögött jelentős különbségek húzódnak meg. Például a DE-felmérés alapján 2. helyen szereplő Ózdi járás a 2011-es népszámlálás szerint nem szerepelt a 10 legnagyobb arányú járás között (a 15. volt a rangsorban), míg a Szikszói járás esetében éppen fordított a helyzet (a DE-felmérés tükrében a 16. helyen állt).

5. táblázat

### A legmagasabb romanépesség-arányú járások és a romák aránya

Districts with the largest ratio of Roma population and their values,

(%)

Rang-sor	CIKOBI, 1984–87		DE, 2010–13		Népszámlálás, 1990		Népszámlálás, 2011	
	jársás neve	aránya, %	jársás neve	aránya, %	jársás neve	aránya, %	jársás neve	aránya, %
1.	Edelényi	17,2	Encsi	39,0	Encsi	11,1	Encsi	23,2
2.	Ózdi	17,0	Ózdi	37,8	Kunhegyesi	10,0	Szikszói	19,6
3.	Encsi	16,6	Sellyei	35,1	Záhonyi	9,3	Edelényi	18,1
4.	Cigándi	15,1	Hevesi	34,7	Vásárosnaményi	9,2	Kunhegyesi	17,9
5.	Sásdi	15,0	Edelényi	33,7	Edelényi	9,0	Cigándi	16,5
6.	Sellyei	14,9	Bátonyterenyei	32,5	Nyírbátori	8,3	Sellyei	16,1
7.	Fehérgyarmati	13,3	Cigándi	32,4	Ózdi	8,0	Hevesi	14,8
8.	Kunhegyesi	13,3	Mezőcsáti	30,3	Fehérgyarmati	7,5	Gönci	14,0
9.	Mátészalkai	13,3	Nyírbátori	29,0	Gönci	7,4	Szécsényi	13,7
10.	Szécsényi	13,2	Sásdi	27,9	Szerencsi	7,3	Vásárosnaményi	13,3

*Forrás:* Kocsis–Kovács (1991), Kertesi–Kézdi (1998), Péntes–Pásztor (2014), valamint a KSH 1990-es és 2011-es népszámlálás adatai alapján saját szerkesztés.

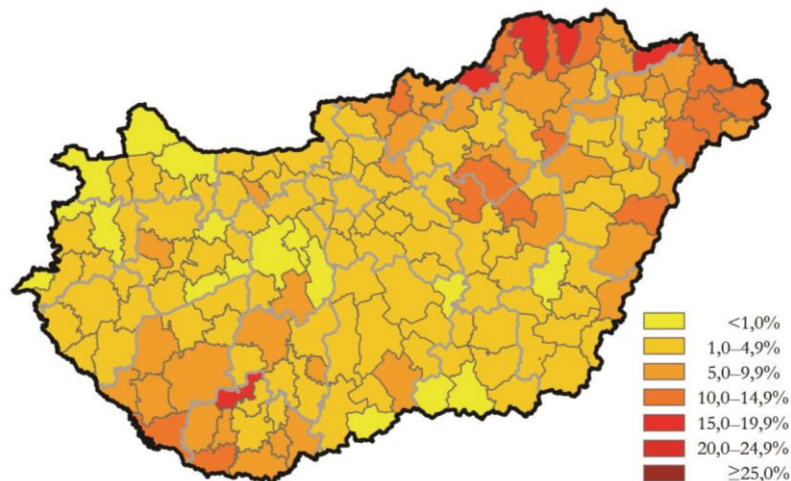
Kiugró roma aránnyal a DE felmérése szerint az Encsi, az Ózdi, a Sellyei, a Hevesi és az Edelényi járások rendelkeztek (5. táblázat), amelyekben a cigányság aránya meghaladta az egyharmadot.

Hasonló térségi rangsor alakult ki a roma tanulók általános iskolai arányának becslései alapján – jellemzően magasabb arányszámokon keresztül (Papp 2012). 2010–13-ban már csak néhány olyan járás volt, ahol a cigányság becsült aránya 1% alatti (Mórahalmi, Balatonfüredi és Mosonmagyaróvári járás).

A két időszakban végrehajtott felmérések (4. és 5. ábra) között jelentős növekedést mutatnak a járási arányok is.

4. ábra

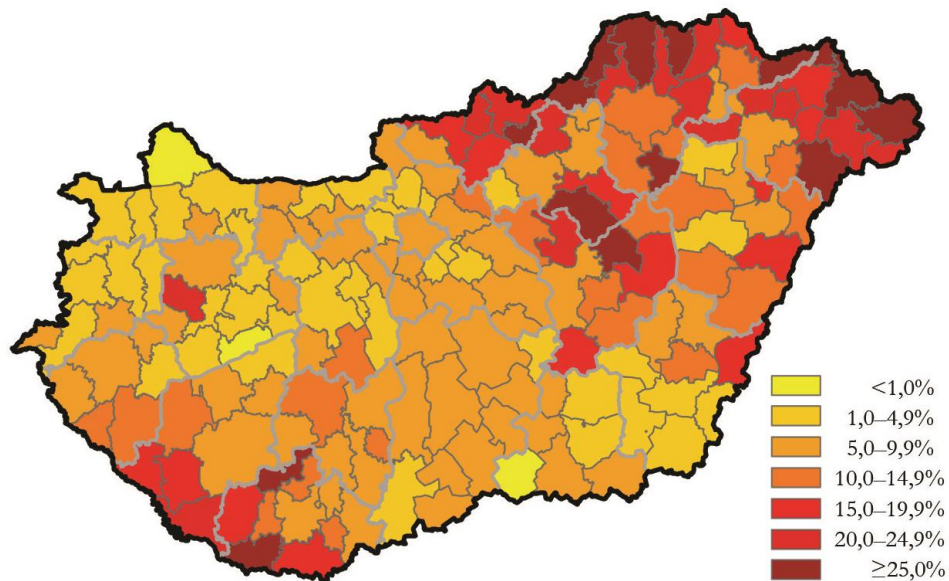
**A roma népesség aránya a járásokban a CIKOBÍ-felmérés (1984–87) alapján**  
The ratio of Roma population in the Hungarian districts by the CIKOBÍ survey (1984–87)



*Forrás:* Kocsis–Kovács (1991) és Kertesi–Kézdi (1998) adatai alapján saját szerkesztés.

5. ábra

**A roma népesség aránya a járásokban a DE-felmérés (2010–13) alapján**  
 The ratio of Roma population in the Hungarian districts by the survey  
 of the University of Debrecen (2010-13)



*Forrás:* Péntes–Pásztor (2014) és a DE 2010–13-as felmérésének adatai alapján saját szerkesztés.

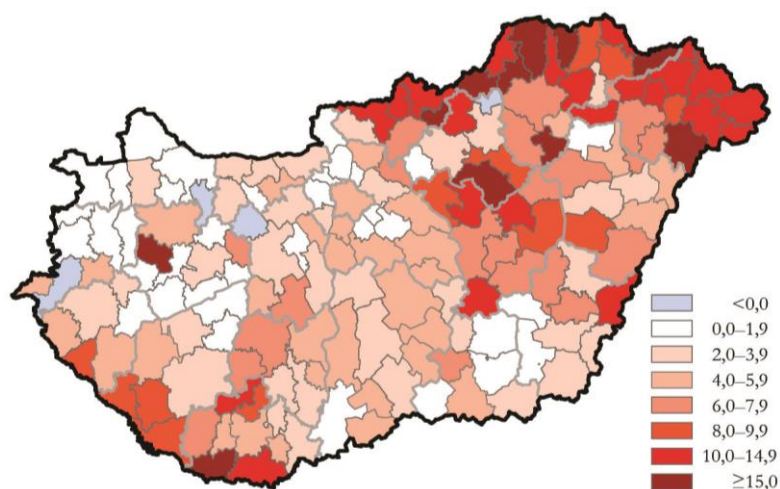
Ugyanakkor megfigyelhető, hogy a roma népesség aránya (a két felmérés között) ott növekedett a legnagyobb mértékben, ahol már a CIKOBÍ-felmérés idején is kimagasló arányok voltak (Bátonyterenyei, Encsi, Hevesi, Ózdi és Sellyei járásban 20 százalékpontot is meghaladóan nőtt a cigányság népességen belüli aránya) (6. ábra). Néhány járásban szerény mértékű csökkenést mutattak a becsült adatok.



6. ábra

**A roma népesség arányának változása a járásokban a CIKOBİ- (1984–87) és a DE-felmérés (2010–13) alapján, százalékpontban**

Changes in the ratio of Roma population in the Hungarian districts between the surveys of the CIKOBİ (1984-87) and the University of Debrecen (2010-13), percentage point



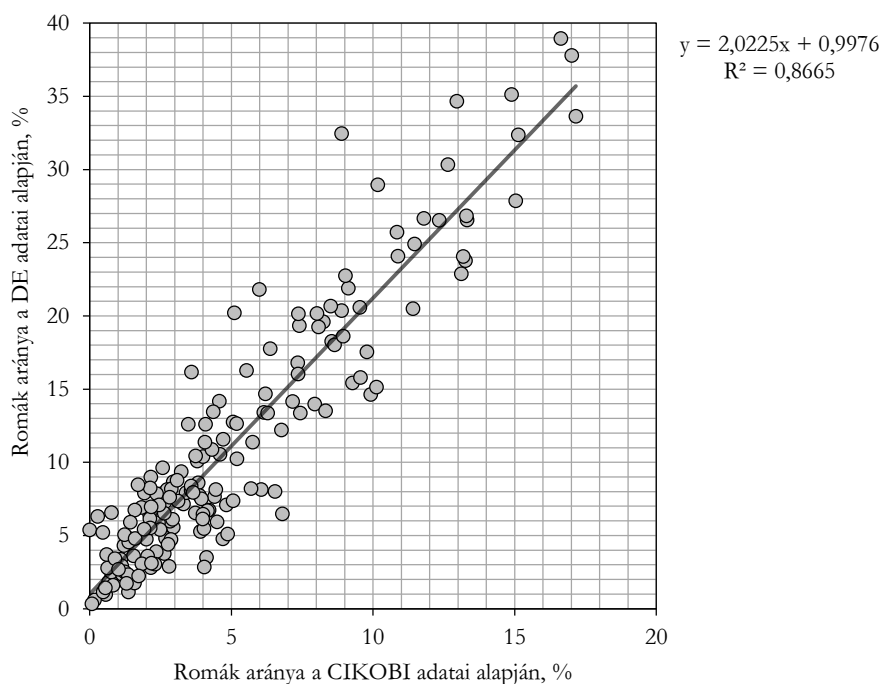
*Forrás.* Kocsis–Kovács (1991), Kertesi–Kézdi (1998), Pénzes–Pásztor (2014) és a DE 2010–13-as felmérésnek adatai alapján saját szerkesztés.

Az átlagosan 6 százalékpontos emelkedés területi különbségei kifejezetten látványosak, de a két felmérés járási értékeire illesztett lineáris regressziós egyenes jelzi a növekedés trendjét (7. ábra). A regressziós egyenes szoros illeszkedése ( $R^2=0,867$ ) rámutat a két adatsor szignifikáns együttmozgására. Az egyenletből látható, hogy megkétszereződtek az értékek a járási adatoknál is (erre az országos adatokból is következtethettünk). A duplázódó arányszámok hatására a magasabb bázisértékű járásokban az országos átlagot meghaladó mértékben növekszik a roma népesség aránya (százalékpontban számolva). Ez az etnikai arányok gyorsabb ütemű eltolódását is jelzi, amely területileg meglehetősen koncentrált módon zajlik (ennek települési léptékű demonstrálására jelen tanulmányban nem térünk ki).

7. ábra

**A CIKOBİ- (1984–87) és a DE-felmérés (2010–13) alapján számított járási romanéesség-arányokra illesztett regressziós egyenes**

Regression line fitted to the ratio of Roma population of the districts calculated by the surveys of the CIKOBİ (1984-87) and the University of Debrecen (2010-13)



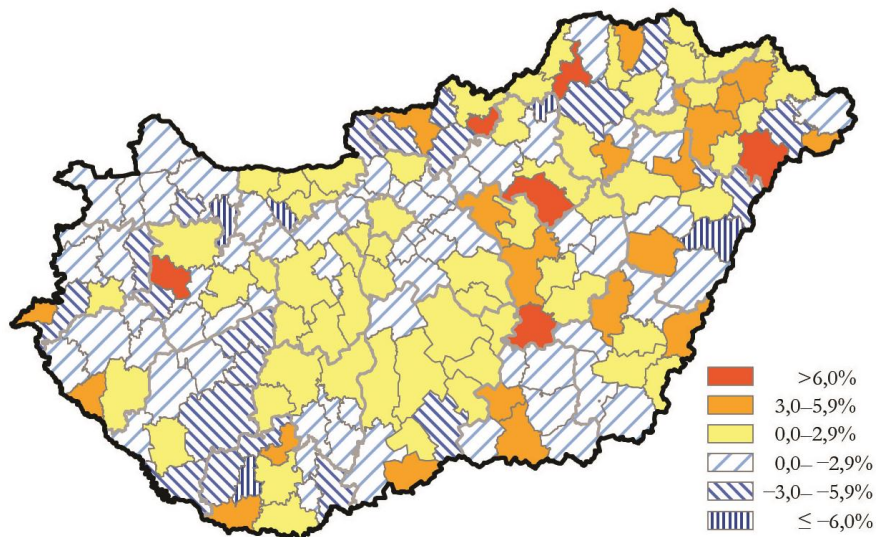
*Forrás.* Kocsis–Kovács (1991), Kertesi–Kézdi (1998), Pénzes–Pásztor (2014) és a DE 2010–13-as felmérésnek adatai alapján saját szerkesztés.

A regressziós egyenestől természetesen kisebb-nagyobb eltérések tapasztalhatók – részben közrejátszanak a becslésekből és az aggregálásból fakadó bizonytalanságok –, amelyeket a reziduumok területi eloszlásán keresztül is megvizsgáltunk (8. ábra). A nagyobb mértékű (negatív, illetve pozitív előjelű) eltérések – véleményünk szerint túlmutatnak a becslési bizonytalanságon és a természetes reprodukció különbségein – a cigányság országon belüli vándorlására engednek következtetni (fontos ugyanakkor megjegyezni, hogy a roma népesség vándorlásának vizsgálatára jelen adatbázis csak korlátozottan alkalmas, így ennek elemzésére nem vállalkoztunk).

8. ábra

A CIKOBİ- (1984–87) és a DE-felmérés (2010–13) alapján számított járási romanépeesség-arányokra illesztett regressziós egyenlet reziduummértékeinek területi eloszlása

Residuals to the regression formula fitted to the ratio of Roma population of the districts calculated by the surveys of the CIKOBİ (1984-87) and the University of Debrecen (2010-13)



*Forrás:* Kocsis–Kovács (1991), Kertesi–Kézdi (1998), Pénzes–Pásztor (2014) és a DE 2010–13-as felmérésnek adatai alapján saját szerkesztés.

## Összegzés

Tanulmányunkban arra vállalkoztunk, hogy bemutassuk, miként változott a cigányság térbeli elhelyezkedése az elmúlt 30 évben. Az 1984–87-es CIKOBİ-felmérés óta nem született olyan vizsgálat, amely átfogó képet adott volna a cigányság területi viszonyairól. E hiányt pótolta a Debreceni Egyetem munkatársainak 2010–13-ra keltezett, külső (szakértői) besorolással készült adatfelvétele, amely az ország összes településére kiterjedt.

Az említett két felmérés eredményének országos szinten történő összevetése azt mutatta, hogy a cigányság száma 2,2-szeresére, 400 ezerről 876 ezer főre, a teljes népességen belüli arányuk pedig 3,7%-ról 8,8%-ra emelkedett (összehasonlításképpen a 2011-es népszámlálás alapján a magukat cigánynak vallók száma közel 316 ezer fő volt). A földrajzi sajátosságok vizsgálatából megállapíthatjuk, hogy a cigányság területi mintázata lényegében nem változott. Ma is ott él a legtöbb roma, illetve ma is alapvetően azokban a térségekben a legnagyobb a roma népesség települési/járási aránya,

ahol az 1980-as években. Ezen térségek többnyire Északkelet-, illetve Délnyugat-Magyarországon találhatóak, főként a határ menti, periférikus vidékeken.

Bár a cigányság területi mintázata alig változott, jelentős átrendeződés történt például község–város viszonylatban, aminek következtében a cigányság urbanizáltsága nőtt az elmúlt 30 évben. A cigánynak tartott népesség egyre nagyobb hányada él Budapesten, illetve az 50 ezer főt meghaladó városokban, míg községi hányaduk csökkent. A cigányság 62%-a él városi rangú településeken, ami közelíti a teljes népesség megfelelő arányához (71%). A jelenség hátterében – az identifikációs kérdéseken túl – elsősorban a belső vándorlás húzódik meg.

Növekvő urbanizáltsága ellenére a roma lakosság népességen belüli aránya még mindig a kistelepüléseken a legmagasabb. E települési hátrány mellé területi hátrány is párosul. Az elmúlt 30 évben azon kedvezőtlen helyzetű, periférikus járásokban nőtt a legnagyobb mértékben a cigányság teljes népességen belüli aránya, ahol már a CIKOBÍ-felmérés idején is kimagasló volt. Mindez megerősíti azt a folyamatot – amit eddig inkább csak esettanulmányokból ismertünk –, hogy a roma népesség a szelektív migráció és a cigányság magas fertilitása következtében néhány térségben egyre nagyobb népességarányt képvisel, és ennek következményeként megindult e térségek gettósodása. Az említett folyamatok egyszerre vannak jelen hazánkban és eredményezik a roma etnikai arányok országban belül növekvő diszparitását.

### Köszönetnyilvánítás

Pénzes János kutatása az Emberi Erőforrások Minisztériuma ÚNKP-17-4 kódszámú Új Nemzeti Kiválóság Programjának támogatásával készült. Tátrai Patrikot a Bolyai János Kutatási Ösztöndíj támogatta.

### IRODALOM

- AHMED, P.–FELICIANO, C.–EMIGH, REBECCA J. (2007): Internal and External Ethnic Assessments in Eastern Europe *Social Forces* 86 (1): 231–255. doi: 10.1353/sof.2007.0087
- BAJMÓCY P. (2014): A szuburbanizáció két évtizede Magyarországon In: KÓRÓDI, T.–SANSUMNÉ MOLNÁR, J.–SISKÁNÉ SZILASI, B.–DOBOS, E. (szerk.): *VII. Magyar Földrajzi Konferencia kiadványa* pp. 25–35., ME Földrajz-Geoinformatika Intézet, Miskolc.
- BARANYI, B.–G. FEKETE, É.–KONCZ, G. (2003): A roma-szegregáció kutatásának területi szempontjai a halmozottan hátrányos helyzetű encsi és sellyei-siklósi kistérségekben *Kisebbségkutatás* 12 (2): 344–362.
- BERNÁT, A. (2014): Leszakadóban: a romák társadalmi helyzete a mai Magyarországon In: Kolosi, T.–Tóth, I. Gy. (szerk.): *Társadalmi Ríport 2014*. pp. 246–264., TÁRKI, Budapest.
- BRUBAKER, R. (2001): Csoportok nélküli etnicitás *Beszélő* 6 (7–8): 60–66.

- CSEPELI, GY.–SIMON, D. (2004): Construction of Roma Identity in Eastern and Central Europe: Perception and Self-identification *Journal of Ethnic and Migration Studies* 30 (1):129–150. doi: 10.1080/1369183032000170204
- CSERTI CSAPÓ, T. (2008): Területi-szociológiai jellemzés a magyarországi cigány népesség körében In: FORRAY R., K. (szerk.): *A magyarországi cigány/roma közösségek* pp. 75–109., PTE BTK Neveléstudományi Intézet Romológia és Nevelésszociológia Tanszék, Pécs.
- DEMETER, G.–BAGDI, R. (2016): *A társadalom differenciáltságának és térbeli szerveződésének vizsgálata Sátoraljaújhelyen 1870-ben (A GIS lehetőségei a történeti kutatásokban)* Kapitális, Debrecen–Budapest.
- DURST, J. (2010): „Gondolom, hogy cigányok ... ennyi gyerekkel...”: etnicitás és reprodukció két észak-magyarországi romungro közösség példáján In: FEISCHMIDT, M. (szerk.): *Etnicitás. Különbségteremtő társadalom* pp. 173–194., Gondolat – MTA Kisebbségkutató Intézet, Budapest.
- FEISCHMIDT, M. (2010): Megismerés és elismerés: elméletek, módszerek, politikák az etnicitás kutatásában In: FEISCHMIDT, M. (szerk.): *Etnicitás. Különbségteremtő társadalom*. pp. 7–29. Gondolat – MTA Kisebbségkutató Intézet, Budapest.
- FILEPNÉ NAGY, É. (2005): Nemzeti és etnikai kisebbségek Szabolcs-Szatmár-Bereg megyében In: CZIMRE, K. (szerk.): *Kisközségtől az eurorégióig*. pp. 218–227., Didakt Kiadó, Debrecen.
- FLECK, G.–MESSING, V. (2010): Transformations of Roma employment policies In: LOVÁSZ, A.–TELEGDY, Á. (eds.): *The Hungarian Labour Market 2010: Review and Analysis* pp. 83–98., Institute of Economics, HAS – National Employment Foundation, Budapest.
- FÓNAI, M.–VITÁL, A (2008): A tiszavasvári magyarcigány és oláhigány lakosság szociális helyzete és egészségi állapota *A Falu* 23 (4): 63–82.
- FOSZTÓ, L. (1997): Ki a cigány? Az etnikai identitásokról *Keresztény Szó* 4: 26–29.
- HABLICSEK, L. (2007): Kísérleti számítások a roma lakosság területi jellemzőinek alakulására és 2021-ig történő előrebecslésére *Demográfia* 50 (1): 7–54.
- HABLICSEK, L. (2008): The development and the spatial characteristics of the Roma population in Hungary. Experimental population projections till 2021 *Demográfia* 51 (5) English Edition: 85–123.
- HAVAS, G. (1999): A kistelepülések és a romák In: GLATZ, F. (szerk.): *A cigányok Magyarországon. Magyarország az ezredfordulón* pp. 163–204., MTA, Budapest.
- HAVAS, G.–KEMÉNY, I.–KERTESI, G. (2000): A relatív cigány a klasszifikációs küzdőtéren In: HORVÁTH, Á.–LANDAU, E.–SZALAI, J. (szerk.): *Cigánynak születni. Tanulmányok, dokumentumok* pp. 193–201. Aktív Társadalom Alapítvány – Új Mandátum Könyvkiadó, Budapest.
- KEMÉNYFI, R. (2002): *A gömöri etnikai térmozaik* Fórum Kisebbségkutató Intézet–Lilium Aurum Könyvkiadó, Komárom–Dunaszerdahely.
- KEMÉNY, I. (1974): A magyarországi cigány lakosság *Valóság* 17 (1): 63–72.
- KEMÉNY, I. (1997): A magyarországi roma (cigány) népességről (két felmérés tükrében) *Magyar Tudomány* 42 (104) (6): 644–655.
- KEMÉNY, I.–JANKY, B. (2003): A cigány nemzetiségi adatokról *Kisebbségkutatás* 12 (2): 309–315.

- KEMÉNY, I.–JANKY, B.–LENGYEL, G. (2004): *A magyarországi cigányság 1971–2003* Gondolat Kiadó–MTA ENKI, Budapest.
- KERTESI, G. (2005): Roma foglalkoztatás az ezredfordulón – a rendszerváltás maradandó sokkja *Szociológiai Szemle* 15 (2): 57–87.
- KERTESI, G.–KÉZDI, G. (szerk.) (1998): *A cigány népesség Magyarországon, dokumentáció és adattár* Socio-typo, Budapest.
- KOCSIS, K.–KOVÁCS, Z. (1991): A magyarországi cigánynépesség társadalomföldrajza In: UTASI, Á.–MÉSZÁROS, Á. (szerk.): *Cigánylét* pp. 78–105., MTA Politikai Tudományok Intézete, Budapest.
- KOLTAI, J.–KURUCZ, E.–MÓD, P.–OTTUCSÁK, M. A. (2011): Előszó In: KURUCZ, E. (szerk.) *Roma kutatások, 2010. Élethelyzetek a társadalom peremén* pp. 7–16., Nemzeti Család- és Szociálpolitikai Intézet, Budapest.
- KOVÁCS, CS. (2001): Határ menti települések néhány népességföldrajzi sajátossága az Alföld északkeleti részén, különös tekintettel a cigány etnikum helyzetére In: BARANYI, B. (szerk.): *A határmentiség kérdőjelei az Északkelet-Alföldön* pp. 216–231., MTA RKK, Pécs.
- LADÁNYI, J.–SZELÉNYI, I. (1997): Ki a cigány? *Kritika: társadalomelméleti és kulturális lap* 26 (12): 3–6.
- LADÁNYI, J.–SZELÉNYI, I. (1998): Az etnikai besorolás objektivitásáról *Kritika: társadalomelméleti és kulturális lap* 27 (3): 34–35.
- LADÁNYI, J.–SZELÉNYI, I. (2004): *A kirekesztettség változó formái* Napvilág Kiadó, Budapest.
- LADÁNYI, J.–VIRÁG, T. (2009): A szociális és etnikai alapú lakóhelyi szegregáció változó formái Magyarországon a piacgazdaság átmeneti időszakában. *Kritika: társadalomelméleti és kulturális lap* 38 (7–8) 2–8.
- MARKETING CENTRUM (2009): *Roma társadalom* Közvélemény-kutatás, Budapest.
- MATLOVIČOVÁ, K.–MATLOVIČ, R.–MUŠINKA, A.–ŽIDOVA, A. (2012): The Roma population in Slovakia. Basic Characteristics of the Roma Population with Emphasis on the Spatial Aspects of its Differentiation In: PÉNZES, J.–RADICS, ZS. (eds.): *Roma population on the peripheries of the Visegrad Countries – Spatial Trends and Social Challenges* pp. 77–103., Didakt Kiadó, Debrecen.
- MÉSZÁROS, Á.–CZIBULKA, Z.–FÓTI, J.–NAGY, O.–SZŰCS, Z. (1994): *A cigányság helyzete, életkörülményei* Budapest. KSH.
- MUŠINKA, A.–ŠKOBLA, D.–HURRE, J.–MATLOVIČOVÁ, K.–KLING, J. (2014): *Atlas rómských komunit na Slovensku 2013* UNDP, Bratislava.
- NEMES NAGY, J.–NÉMETH, N. (2005): Az átmeneti és az új térszerkezet tagoló tényezői In: FAZEKAS, K. (szerk.): *A hely és a fej. Munkapiac és regionalitás Magyarországon* pp. 75–137., MTA KTI., Budapest.
- OMKSH (1895): *A Magyarországon 1893. január 31-én végrehajtott cigányösszeírás eredményei* Országos Magyar Kir. Statisztikai Hivatal, Magyar Statisztikai Közlemények, Új Folyam IX. Athenaeum, Budapest.
- PAPP, Z. A. (2012): Ratio of Roma students in Hungary and some characteristics of schools In: PÉNZES, J.–RADICS, ZS. (eds.): *Roma population on the peripheries of the Visegrad Countries – Spatial Trends and Social Challenges* pp. 31–59., Didakt Kiadó, Debrecen.

- PÁSZTOR, I. Z.–PÉNZES, J. (2012): Foglalkoztatási krízis és jövedelmi periferizálódás Északkelet-Magyarországon a roma népességi arányok tükrében *Területi Statisztika* (52) (4): 353–371.
- PÉNZES, J.–PÁSZTOR, I. Z. (2014): Romák Magyarországon *A földgömb* 32 (288): 17–18.
- PÉNZES, J.–PÁSZTOR, I. Z.–PÁLÓCZI, Á. (2015a): Cigányság Magyarországon – adatforrások és hátterük In: KOZMA, G. (szerk.): *Facultates sine finibus* pp. 168–178., Didakt Kft., Debrecen.
- PÉNZES, J.–PÁSZTOR, I. Z.–TÁTRAI, P. (2015b): Demographic processes of developmentally peripheral areas in Hungary *Stanovništvo* 53 (2): 87–111. doi: 10.2298/STNV1502087P
- PÉNZES, J.–PÁSZTOR, I. Z.–TÁTRAI, P.–PÁLÓCZI, Á. (2017): The number and spatial distribution of the Roma population in Hungary – in the light of different approaches *Folia Geographica* 58 (2): 35–53.
- RADICS, ZS.–MOLNÁR, E.–PÉNZES, J.–PÁSZTOR, I. Z.–BOROS, G. (2013): Átformálódó etnikai térszerkezet – Mezőcsát jellegadó kisebbségei az elmúlt két évszázad tükrében In: KOZMA, G. (szerk.): *Emberközpontú társadalomföldrajz* pp. 136–147., Didakt Kiadó, Debrecen.
- SIPTÁR, D.–TÉSITS, R.–ALPEK, L. (2016): Cultural and Regional Characteristics of Poverty Segregations (Based on the Examples of Hungarian Peripheral Regions). *Eastern European Countryside* 22 (1): 107–134.
- SÜLI-ZAKAR, I.–PÁLÓCZI, Á.–SZABÓ, D. A. (2013): Társadalomföldrajzi vizsgálatok Északkelet-Magyarország cigány lakossága körében In: KOZMA, G. (szerk.): *Emberközpontú társadalomföldrajz* pp. 148–170., Didakt Kiadó, Debrecen.
- SZILÁGYI, F.–PÉNZES, J. (szerk.) (2016): *Roma népesség Magyarország északkeleti határtérségében* Partium Kiadó, Nagyvárad.
- SZUHAY, P. (1997): Akiket cigányoknak neveznek – akik magukat romának, muzsikusnak vagy beásnak mondják *Magyar Tudomány* 42 (6): 656–678.
- SZUHAY, P. (2007): Romakutatások In: KOVÁCS, É. (szerk.): *Közösségtanulmány* pp. 88–103., Néprajzi Múzeum – PTE-BTK Kommunikáció- és Médiatudományi Tanszék, Budapest.
- TÁTRAI, P. (2010): *Az etnikai térszerkezet változásai a történeti Szatmárban* MTA Földrajztudományi Kutatóintézet, Budapest.
- TÁTRAI, P.–PÁLÓCZI, Á.–PÁSZTOR, I. Z.–PÉNZES, J. (2017): Etnikai besorolási gyakorlatok. A cigányság külső kategorizálását befolyásoló tényezők *Socio.hu* 7 (2): 45–65. doi: 10.18030/socio.hu.2017.2.45
- VÁRADI, M. M. (2007): Szegénység, kirekesztettség In: KOVÁCS, É. (szerk.): *Közösségtanulmány* pp. 69–87., Néprajzi Múzeum – PTE-BTK Kommunikáció- és Médiatudományi Tanszék, Budapest.
- VÁRADI, M. M.–VIRÁG, T. (2015): A térbeli kirekesztés változó mintái vidéki terekben *Szociológiai Szemle* 25 (1): 89–113.
- VELKEY, G. (2014): A helyi foglalkoztatás és a közfoglalkoztatás legfontosabb jellemzői egy empirikus kutatás tükrében In: NAGY, E.–NAGY, G. (szerk.): *Polarizáció - függőség - krízis: Eltérő térbeli válaszok* pp. 28–39., MTA KRTH RKI Alföldi Tudományos Osztály, Békéscsaba.
- VIRÁG, T. (2006): A gettósodó térség *Szociológiai Szemle* 16 (1): 60–76.

- VIRÁG T. (2010): *Kirekesztve: falusi gettók az ország peremén* Akadémiai Kiadó, Budapest.
- VIRÁG, T. (2016): Spatial consequences of urban policies. Forming a Roma ghetto *Socio.hu* 6 (4): 3–21. doi: 10.18030/socio.hu.2016en.3

#### INTERNETES HIVATKOZÁSOK

- Pécsi Márton (szerk.) (1989): Magyarország Nemzeti Atlasza. <http://www.nemzetiatlasz.hu/1989/10.html> (letöltve: 2016. október)
- SocioRoMap (2017): <http://ispmn.gov.ro/page/socioromap> (letöltve: 2017. augusztus)
- UNDP (2015): <http://www.atlas-romskihnaselja.hr/o-atlasu.html> (letöltve: 2017. január)