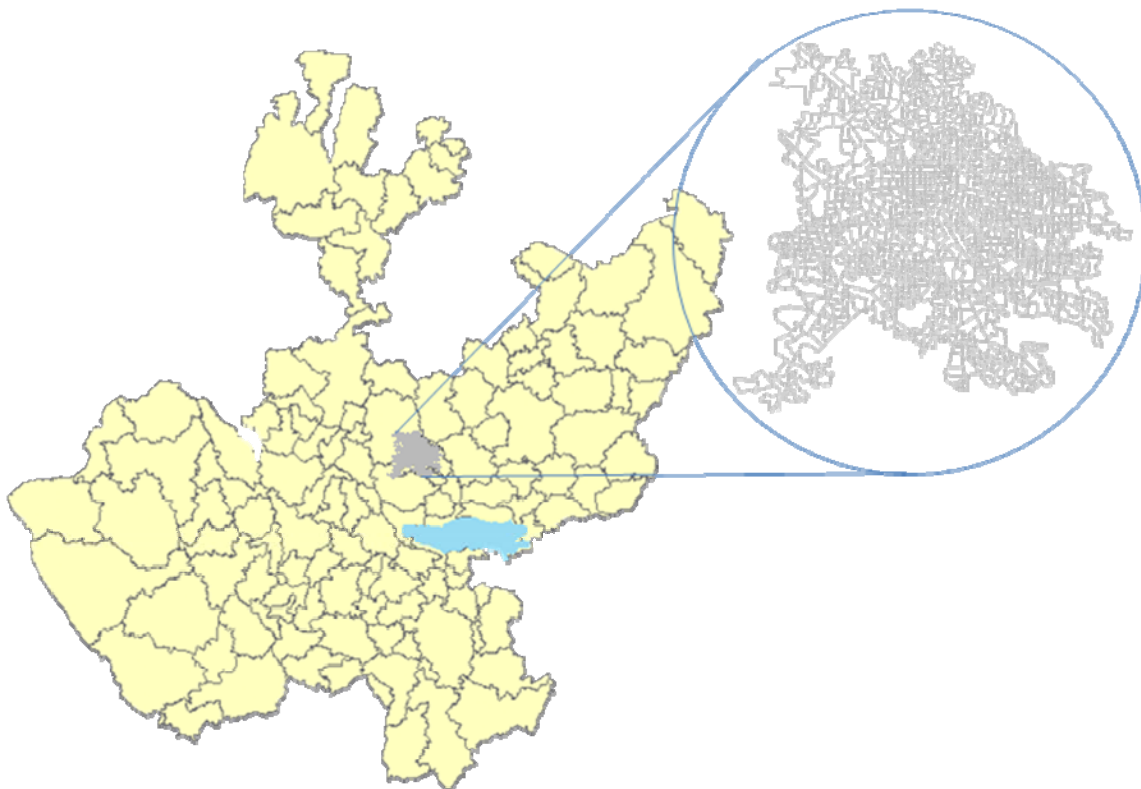


Análisis Sociodemográfico para la Zona Metropolitana de Guadalajara



Marzo de 2008

<http://coepo.jalisco.gob.mx>

Introducción

En este documento el Consejo Estatal de Población (COEPO) presenta un análisis sociodemográfico de la zona metropolitana de Guadalajara (ZMG), donde se concentra el mayor porcentaje de jaliscienses y que se ve afectada por los fenómenos propios de las grandes urbes. Como veremos la concentración en la ZMG de la población del estado continuará incrementándose. En este documento primero se expone un breve panorama demográfico del estado de Jalisco, y después se hace un análisis de cuatro aspectos sociodemográficos para ZMG: situación de la zona en la región, volumen y crecimiento de la población, estructura por edad, y grado de marginación.

La población de Jalisco

Durante el siglo XX, Jalisco experimentó transformaciones sin precedente desde el punto de vista demográfico. Primero atravesó por ciclos de intenso aumento poblacional (a partir de 1940) y, más recientemente (desde la segunda mitad de la década de 1970), una reducción importante en su ritmo de crecimiento.

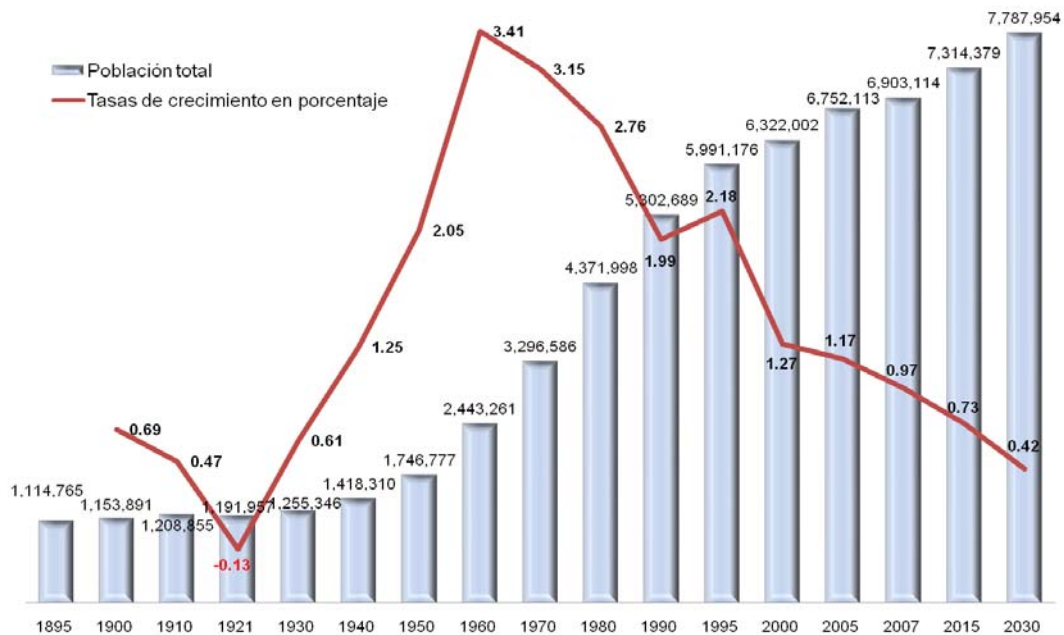


Figura 1. Población total y tasa de crecimiento promedio anual, Jalisco 1895-2030.

Se estima que a mediados de 2007 el estado contaba con 6 millones 903 mil habitantes, de los cuales, 3 millones 399 mil eran hombres (49.2%) y 3 millones 504 millones eran mujeres (50.8%), es decir, el número de mujeres supera al de los hombres en cien mil. De acuerdo a las

proyecciones de población se estima que en 2015 Jalisco tendrá 7 millones 314 mil pobladores, mientras que en 2030 se espera sean 7 millones 788 mil personas. Así, la población del estado seguirá incrementándose pero a ritmos cada vez menores.

Zonas metropolitanas de México

El mayor impulso de crecimiento poblacional de Jalisco se encuentra en su dinámica zona metropolitana la cual forma parte de un conjunto de grandes ciudades que conforman el Sistema Urbano Nacional el cual consta de 56 zonas metropolitanas entendidas como centros de actividad económica y de prestación de servicios a nivel regional; zonas delimitadas conjuntamente por la Secretaría de Desarrollo Social, el Consejo Nacional de Población y el Instituto Nacional de Estadística, Geografía e Informática (SEDESOL, CONAPO e INEGI, 2005). La población total de las 56 zonas metropolitanas en el año 2005 ascendía a 57 millones 879 mil personas, lo que representaba el 56.0 por ciento de la población total del país. Como se aprecia en la figura 2, la ZMG ocupa el segundo lugar dentro de las zonas metropolitanas más pobladas a nivel nacional.

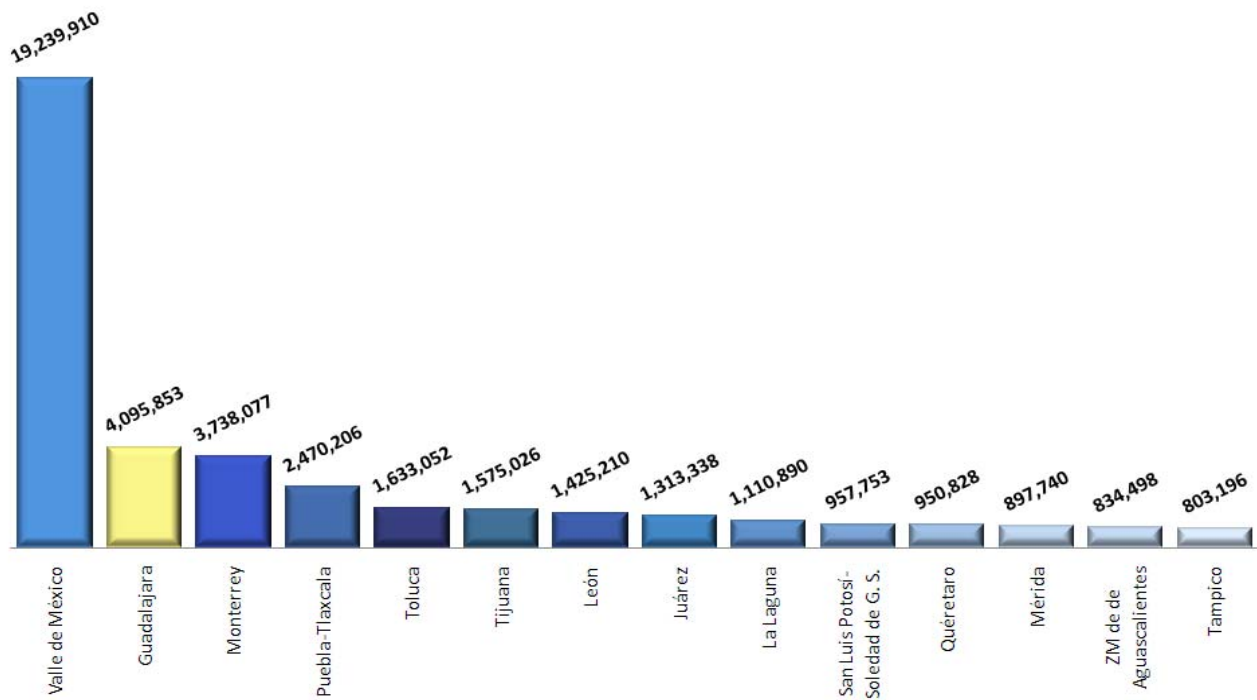


Figura 2. Zonas metropolitanas de los Estados Unidos Mexicanos, 2005.

La población en las regiones de Jalisco

Jalisco está constituido administrativamente en 12 regiones; la ZMG se ubica geográficamente dentro de la región Centro del Estado, la cual es la más poblada y se estima que a junio de 2007 contaba como región con 4 millones 363 mil personas, esto es el 63.2 por ciento de la población total del estado. Para el año 2015 la región Centro concentrará el 66.5 por ciento y en el año 2030, el 71.4 por ciento de la población total de Jalisco —dos terceras partes— (ver figura 3), contribuyendo de esta manera, a que la mayoría de las regiones del interior del estado vayan perdiendo población y por ende su potencial productivo.

Como se desprende de la figura 1, todo el estado de Jalisco para el 2030 tendrá 900 mil habitantes más que los de 2007; mientras que la región Centro tendrá 1 millón 200 mil personas más. Esto implica que continúe la migración hacia la región Centro, particularmente hacia la ZMG, y un no crecimiento o incluso una disminución de la población de la mayoría de las regiones del estado. Este incremento poblacional que se espera se agregue en torno a la ZMG es equivalente a casi una población como la que concentran actualmente los municipios de Tlaquepaque, Tonalá y Tlajomulco de Zúñiga juntos.

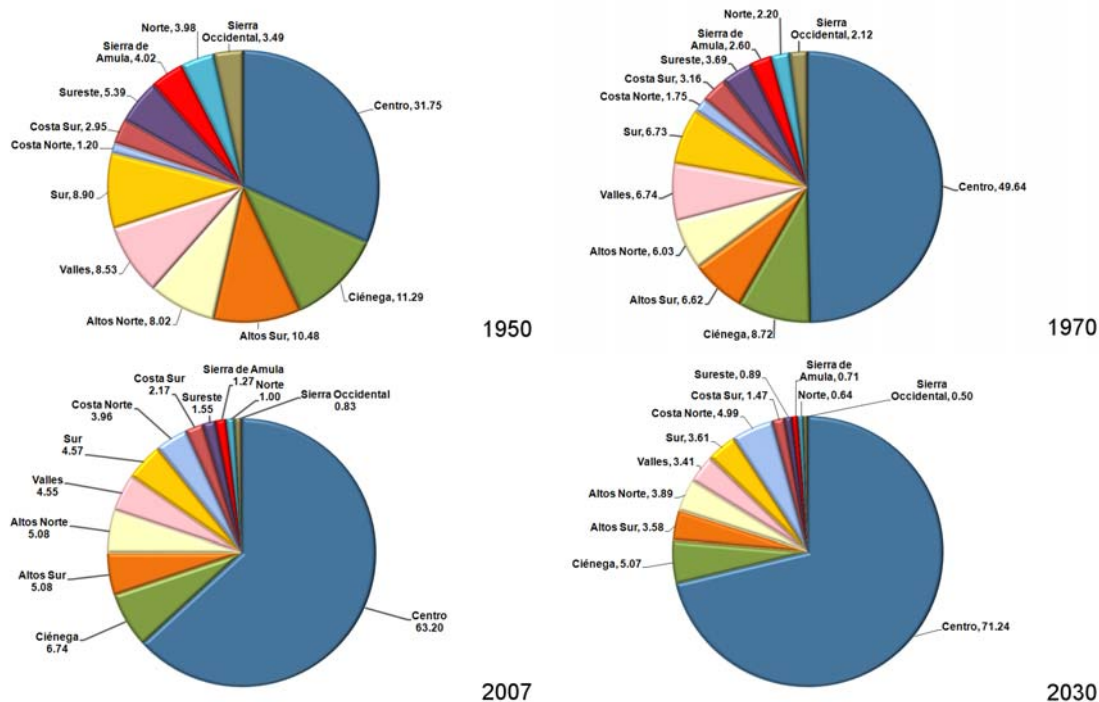


Figura 3. Porcentaje de población por regiones, Jalisco 1950-2030.

Cabe señalar que este fenómeno de concentración previsto en torno a la ZMG no se debe principalmente al crecimiento natural de sus actuales pobladores, sino a la migración desde las otras regiones y de otros estados hacia la ZMG.

En las otras once regiones habían en 2007, la cantidad de 2 millones 540 mil habitantes, lo que significa el restante 36.8 por ciento de la población de Jalisco. Así, casi 4 de cada 10 personas viven fuera de la región Centro.

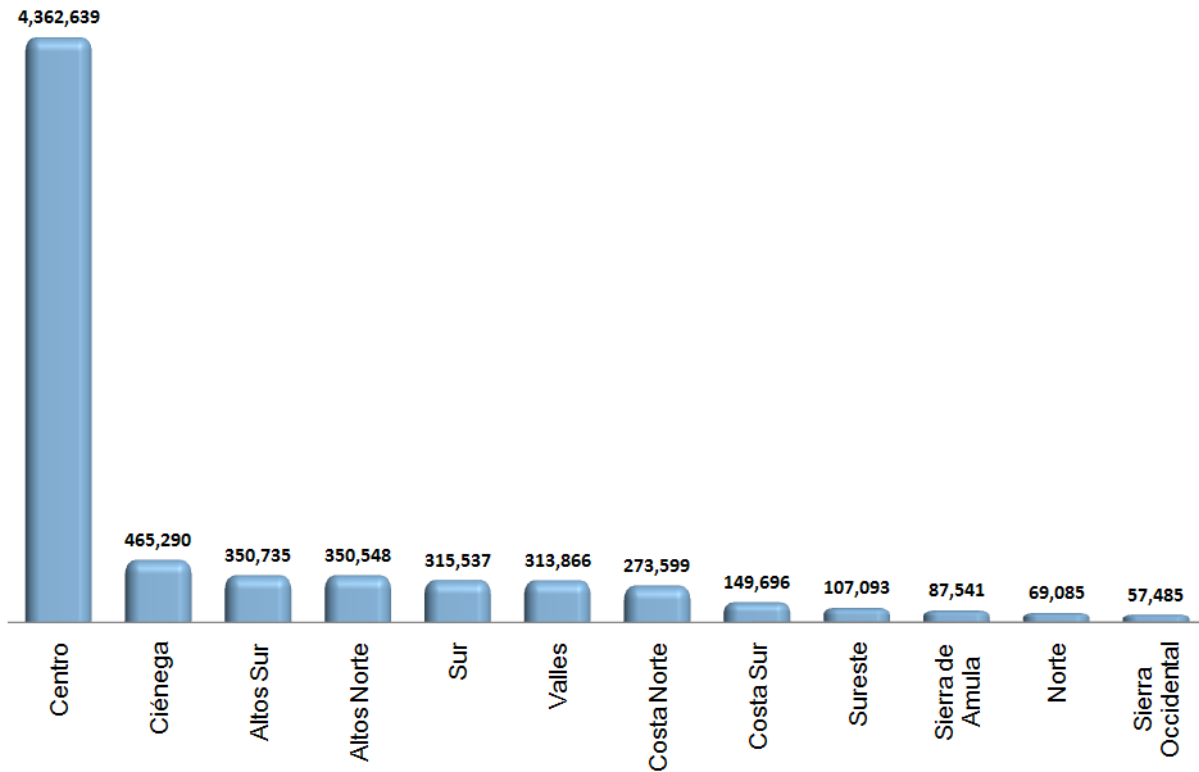


Figura 4. Población total por regiones, Jalisco 2007.

Hay algunas regiones en el estado en las que su población no alcanza los cien mil habitantes: la Sierra Amula, la Sierra Occidental y la región Norte, así mismo, la región Sureste y la Costa Sur no superan las doscientas mil personas. En estas cinco regiones, vive poco menos del siete por ciento de jaliscienses.

Si las tendencias continúan, para el año 2030, únicamente la regiones Centro y Costa Norte se estima incrementarán su población y por ello, su participación poblacional (ver figura 3).

Como se aprecia en la figura 5, la región que más disminuirá su proporción poblacional al 2030 será la región Sierra de Amula que disminuirá en 36.7 puntos porcentuales, es decir, 32 mil 115 mil personas menos respecto a junio de 2007; en seguida la Sureste, con 35.0 puntos (37,518 personas), la Sierra Occidental con 32.1 por ciento (18,476 habitantes) y la Norte con 27.8 puntos porcentuales menos (19,187 personas). Estas regiones son las más oprimidas económicamente en el estado, con grados muy altos y altos de marginación.

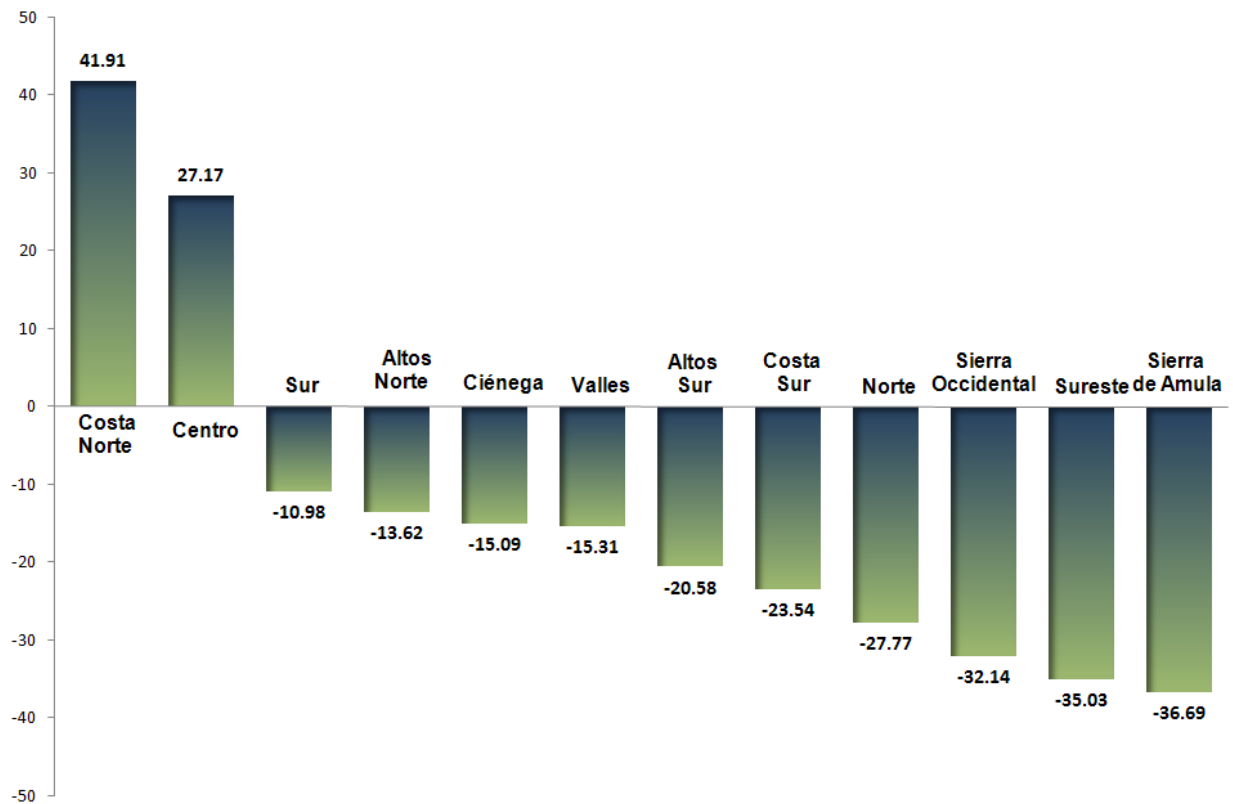


Figura 5. Crecimiento porcentual de la población por región, 2007-2030.

Es importante generar políticas públicas que promuevan acciones que contribuyan a la descentralización del estado en lo económico, político y social; y a fortalecer las regiones, para que logren ser polos de desarrollo y sean una opción adecuada de realización para las personas que ahí habitan.

Zona Metropolitana de Guadalajara

La tendencia de la concentración de la población en los municipios de la Zona Metropolitana de Guadalajara continua acentuándose, a junio de 2007 alcanzó 4 millones 195 mil personas, que corresponde al 96.2 por ciento de la población de la región. Mientras que a nivel estatal representaba el 61.0 por ciento en 2007 y para los años de 1950, 1970 y 2000, concentraba el 27.4, 46.4 y 58.0 por ciento, respectivamente. (Ver tabla 1).

Tabla 1. Población total, tasas de crecimiento promedio anual y cambio relativo de los municipios de la Zona Metropolitana de Guadalajara, Jalisco 1950-2030

Clave	Localidad	Población					Proyecciones				Tasa de crecimiento promedio anual				Cambio relativo	
		1950	1970	1990	2000	2005	2007	2012	2015	2030	50 -70	70 -90	90-00	00-05	2007-2012	2007-2030
	Zona Metropolitana	478,912	1,527,984	2,977,126	3,665,739	4,060,531	4,194,838	4,519,072	4,697,683	5,397,702	6.08	3.37	2.12	1.82	7.73	28.67
039	Guadalajara	380,226	1,199,391	1,650,205	1,646,319	1,600,940	1,593,442	1,518,596	1,470,517	1,216,292	6.02	1.60	-0.02	-0.49	-4.70	-23.67
120	Zapopan	27,115	155,488	712,008	1,001,021	1,155,790	1,206,547	1,336,864	1,408,173	1,680,215	9.30	7.86	3.49	2.57	10.80	39.26
098	Tlaquepaque	33,187	100,945	339,649	474,178	563,006	592,802	672,922	717,740	898,842	5.83	6.22	3.42	3.07	13.52	51.63
101	Tonalá	11,486	24,648	168,555	337,149	408,729	431,315	494,722	530,309	674,933	3.96	10.03	7.23	3.45	14.70	56.48
097	Tlajomulco de Zúñiga	18,608	35,145	68,428	123,619	220,630	249,864	347,252	405,891	688,046	3.29	3.37	6.14	10.75	38.98	175.37
070	Salto, El	8,290	12,367	38,281	83,453	111,436	120,868	148,716	165,053	239,374	2.06	5.78	8.17	5.23	23.04	98.05

Fuente: Elaborado por el Consejo Estatal de Población con base en los censos y conteos nacionales; CONAPO Proyecciones de Población, 2006-2030.

Se espera que esta tendencia continúe en los años venideros, ya que para el 2030 estos municipios albergaran el 97.3 por ciento de la población regional y el 69.3 por ciento estatal. Con la consecuente agudización de la problemática que esto conlleva; en lo social, el transporte, el medio ambiente, etcétera.

En la figura 6 se muestra la evolución reciente del porcentaje de población de los municipios de la ZMG respecto a la población de la ZMG, junto con su proyección a 2012 y 2030. Se observa la disminución paulatina de la participación del municipio de Guadalajara, el incremento de la de Zapopan y Tlajomulco. Por ejemplo para 2007, el municipio de Guadalajara concentra el 38.0 por ciento y Zapopan el 29.0 por ciento de la ZMG; mientras que los municipios de Tlajomulco el 6.0 por ciento y El Salto el 3.0 por ciento. Mientras que para 2012 el municipio que reunirá la mayor cantidad de habitantes seguirá siendo Guadalajara con un 33.6 por ciento, seguido por Zapopan quien concentrará el 29.6 por ciento de la población; se espera que para 2030 estos pesos proporcionales se inviertan, para que Guadalajara ocupe el segundo lugar con 22.5 puntos y Zapopan con 31.1 puntos porcentuales. En 2030 el municipio de Tlajomulco (12.8%) rebasará en participación de población a la de Tonalá (12.5%).

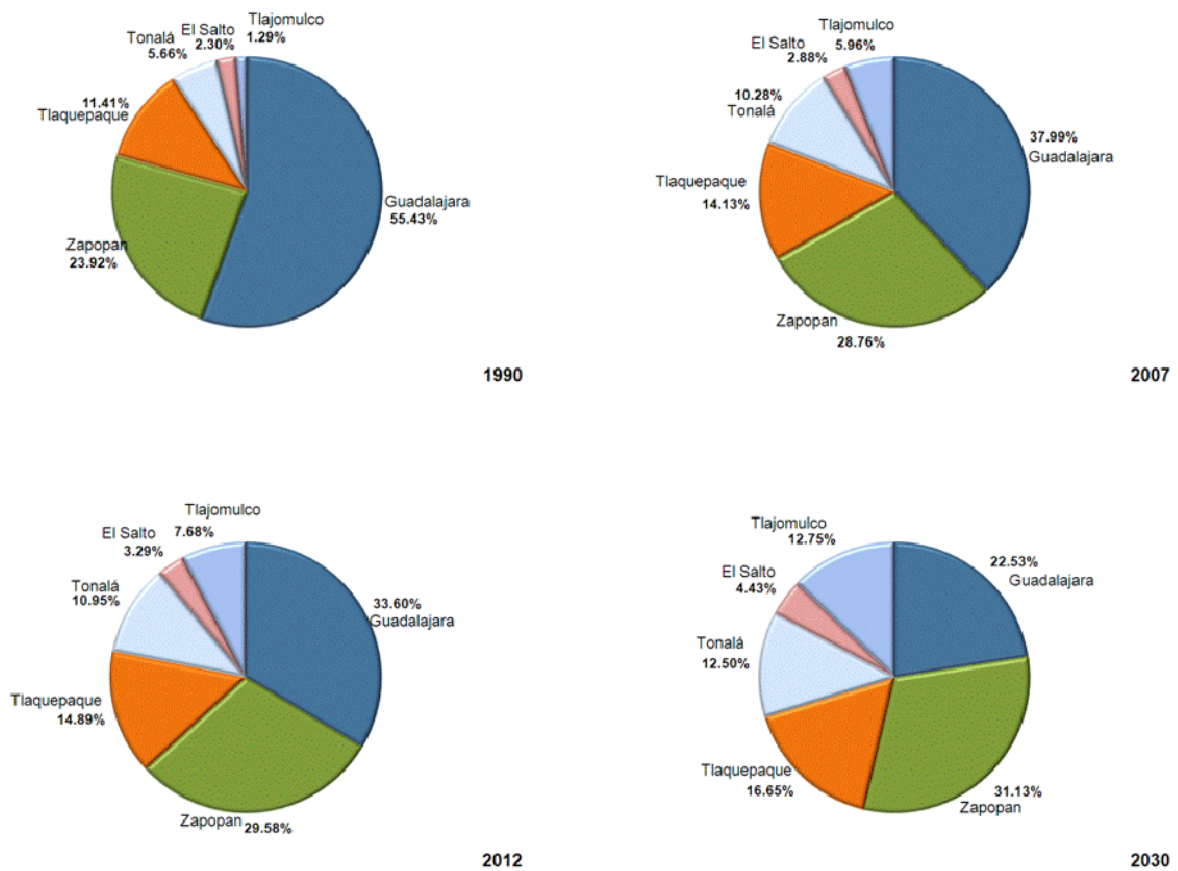


Figura 6. Porcentaje de población de los municipios de la ZMG respecto a la población del conjunto de municipios, 1990-2030.

Es importante señalar que el concepto de zona metropolitana comprende municipios completos, incluyendo todas sus localidades. Mientras que el concepto de la zona conurbada se establece con fundamento en la relación de contigüidad física, es decir, el conjunto de áreas geoestadísticas básicas (AGEB) urbanas dentro del cual no se interrumpe la conurbación de la ciudad. Así, al interior de la ZMG se localiza la zona conurbada de Guadalajara; que en el año 2000 contaba con un total de 3 millones 477 mil personas en 20 localidades y representaba el 55 por ciento de la población de Jalisco, 2007 registra 3 millones 869 mil habitantes, es decir 392 mil 293 personas más, en el lapso 2000 a 2007.

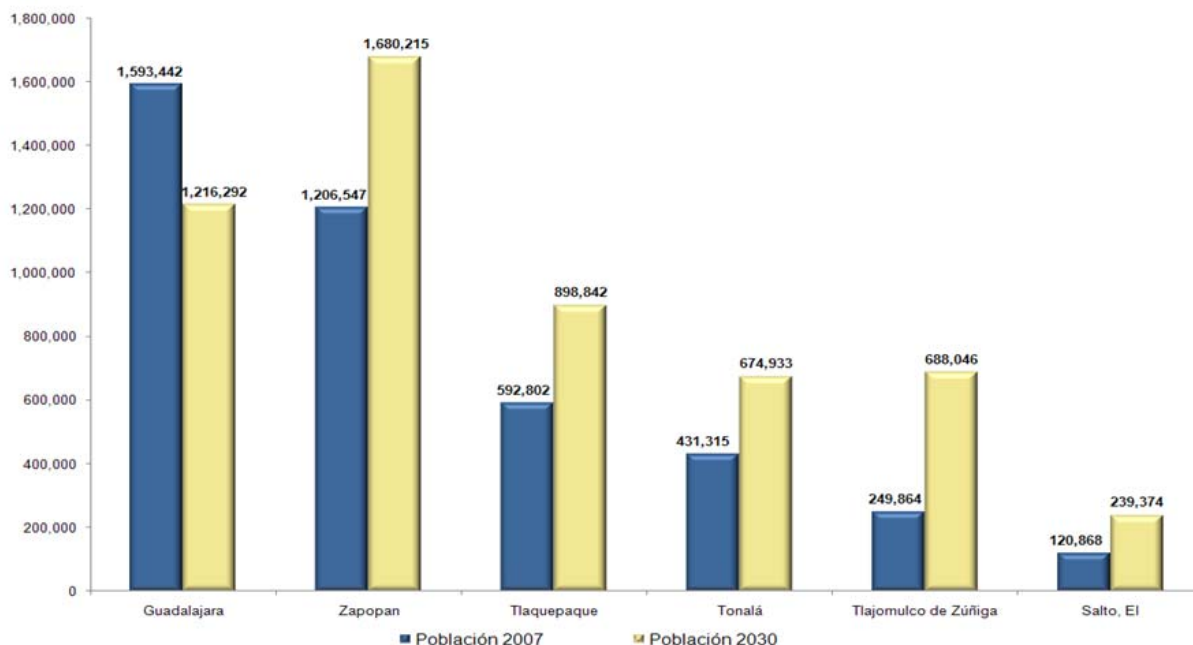


Figura 7. Población total de los municipios de la ZMG 2007-2030.

Los municipios que experimentan actualmente la mayor dinámica de crecimiento en la ZMG son: el municipio de Tlajomulco observó la tasa más alta en el periodo 2000-2005 de 10.8 puntos porcentuales, así mismo, se prevé que en 2030 cuente con 688 mil 046 personas, es decir, 428 mil 670 personas adicionales a 2007; así mismo, El Salto tiene una tasa de 5.2 puntos se espera que alcance los 239 mil 374 habitantes; Tonalá con su tasa de 3.5 puntos albergará 674 mil 933 personas; Tlaquepaque crece a una velocidad de 3.1 y Zapopan con 2.6 puntos porcentuales anuales. (Ver tabla 1 y figura 7).

Como se desprende de la figura 8, comparativamente entre 2007 y 2030, únicamente el municipio de Guadalajara presentará una disminución de su población de un 23.7 por ciento; por el contrario las localidades del municipio de Tlajomulco seguirán representando un crecimiento constante al municipio hasta multiplicar en un 2.7 veces su población actual. Asimismo el porcentaje de participación de la población de las localidades de El Salto al final del mismo periodo, mostrará un crecimiento del 98.1 por ciento de la población en 2007.

Es importante señalar que parte de las razones por la que Guadalajara, como municipio, ya no crece hacia el futuro son: el despoblamiento de su zona centro y los cambios en los usos del suelo (de habitacional a comercial) y las restricciones naturales que impone la barranca de Huentitán al norte de la ciudad.

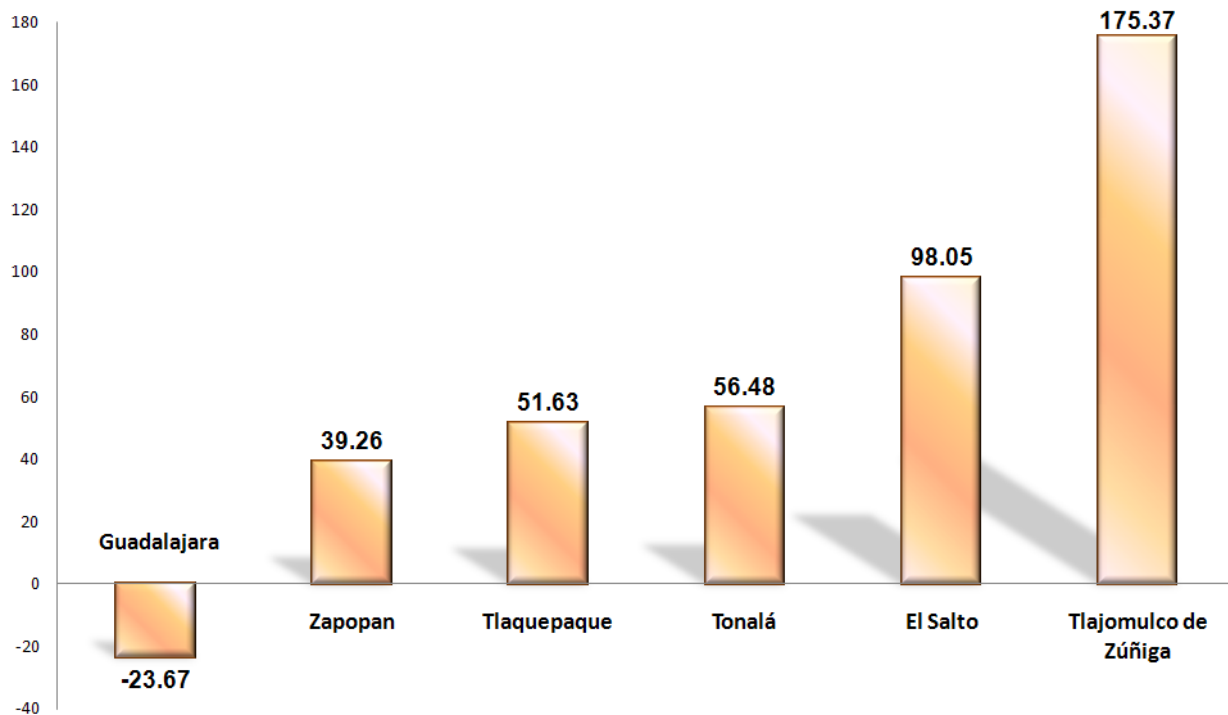


Figura 8. Cambio relativo en población, 2007-2030.

Los municipios de Tlaquepaque y Tonalá incrementarán su población por arriba del 50 por ciento, y, finalmente Zapopan representará el crecimiento poblacional menos intenso dentro de la ZMG al registrar al 2030 un incremento del 39.3 por ciento respecto al año 2007.

Es de vital importancia centrar la atención en lo que implica que el crecimiento poblacional del estado este concentrado en la ZMG el cual se ha consolidado en las últimas décadas, en detrimento de todas las demás regiones del estado como se vio en la figura 5.

Grupos de edad en los municipios de la Zona Metropolitana de Guadalajara.

El rápido descenso de la fecundidad y la mortalidad en Jalisco ha traído como consecuencia una transformación en la estructura por edad de la población, distribución que se expresa en un gradual proceso de envejecimiento de la población, así como el alargamiento de la sobrevivencia a originado que cada vez más personas alcancen las edades adultas y la vejez; adicionalmente, la disminución de la descendencia de las parejas ha propiciado una continua reducción en el peso relativo de los niños y los jóvenes. q °

Tabla 2. Proyecciones de población de los grandes grupos de edad por municipio
Zona Metropolitana de Guadalajara, Jalisco 1950-2030.

No. cons.	Municipio	Población															
		2007							2030								
		Total	0-14 años	%	15-64 años	%	65 años y más	%	Razón de dependencia	Total	0-14 años	%	15-64 años	%	65 años y más	%	Razón de dependencia
	Total	4,194,838	1,215,765	28.98	2,775,344	66.16	203,729	4.86	51.15	5,397,702	1,088,736	20.17	3,705,760	68.65	603,206	11.18	45.66
1	Guadalajara	1,593,442	402,659	25.27	1,080,791	67.83	109,992	6.90	47.43	1,216,292	186,300	15.32	861,091	70.80	168,901	13.89	41.25
2	Zapopan	1,206,547	346,168	28.69	810,818	67.20	49,561	4.11	48.81	1,680,215	313,665	18.67	1,182,380	70.37	184,170	10.96	42.10
3	Tlaquepaque	592,802	193,572	32.65	379,049	63.94	20,181	3.40	56.39	898,842	202,626	22.54	604,237	67.22	91,979	10.23	48.76
4	Tonalá	431,315	143,750	33.33	275,651	63.91	11,914	2.76	56.47	674,933	156,699	23.22	453,794	67.24	64,440	9.55	48.73
5	Tlajomulco de Zuñiga	249,864	86,558	34.64	154,830	61.97	8,476	3.39	61.38	688,046	168,512	24.49	449,252	65.29	70,282	10.21	53.15
6	El Salto	120,868	43,058	35.62	74,205	61.39	3,605	2.98	62.88	239,374	60,934	25.46	155,006	64.75	23,434	9.79	54.43

Fuente: Elaborado por el Consejo Estatal de Población con base en; CONAPO Proyecciones de Población, 2005-2030.

De la tabla 2 y figura 9 se aprecia que hacia 2030 en todos los municipios disminuirá casi en 10 puntos porcentuales el peso relativo de la población de menores de 15 años. Esto muestra claramente la disminución de la tasa de natalidad y el envejecimiento de la población. Dentro del conjunto de los municipios de la Zona Metropolitana de Guadalajara, El Salto es el que cuenta con mayor porcentaje de población en el grupo de 0 a 14 años, el peso relativo de la población de menores de 15 años disminuirá al pasar de 35.6 en 2007 a 25.5 por ciento en 2030 alcanzando un total de 30 mil 934 personas. Mientras que el municipio de Guadalajara cuenta con la menor participación porcentual en este grupo de edad con 25.3 por ciento en 2007, para el año 2030 se estima se reduzca a 17.4 por ciento; es decir, en 22 años el municipio de Guadalajara tendrá 220 mil niños y jóvenes menos que en el 2007.

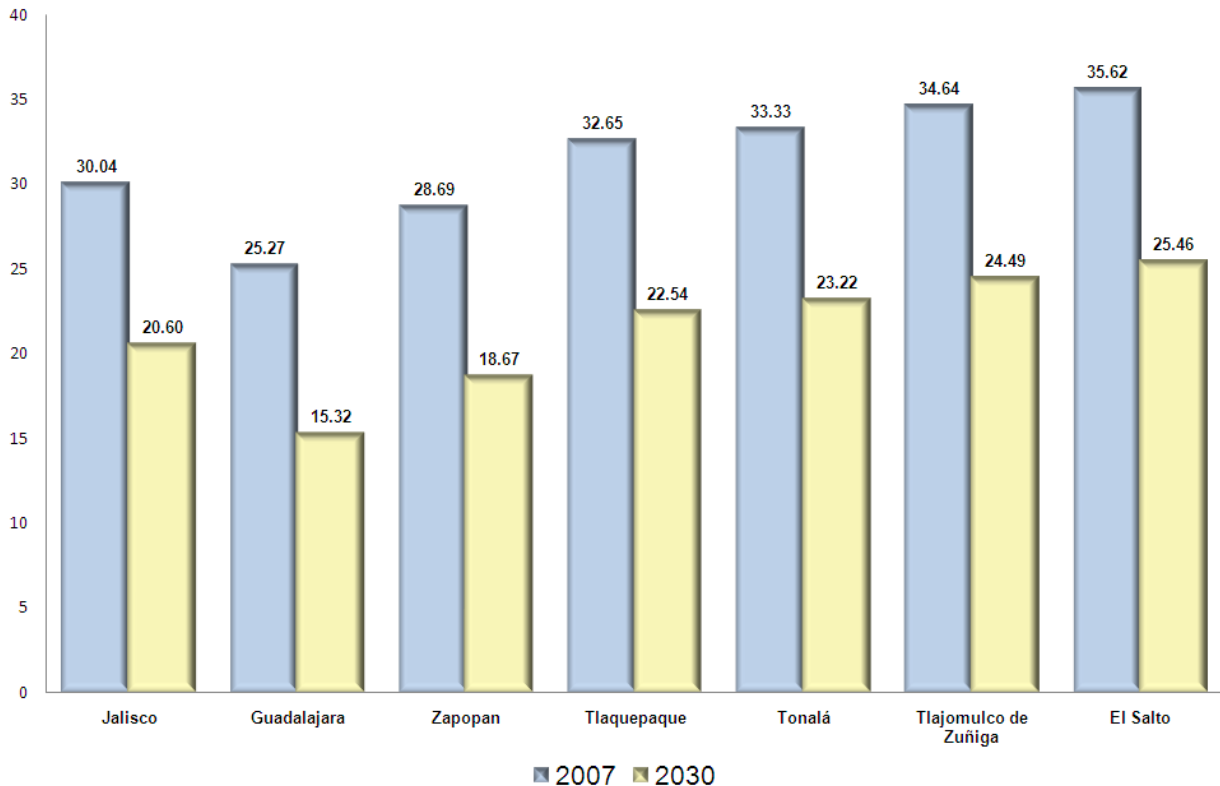


Figura 9. Porcentaje de población del grupo de edad de 0 a 14 años y más por municipio, 2007-2030.

En la figura 10 se muestra el porcentaje de población del grupo de edad de 15-64 años por municipio a 2007 y su proyección a 2030. Destaca el municipio de Guadalajara que concentra el mayor porcentaje de población en edad de laboral (el 67.8 por ciento), lo que se refleja en la menor razón de dependencia entre los municipios de la ZMG, es decir para 2007 por cada 100 personas en edad productiva hay 47 personas en edades dependientes (ver tabla 2). Se calcula que para el año 2030 se incrementara en tres puntos porcentuales la proporción de personas en este grupo de edad, y por ello la razón de dependencia disminuirá.

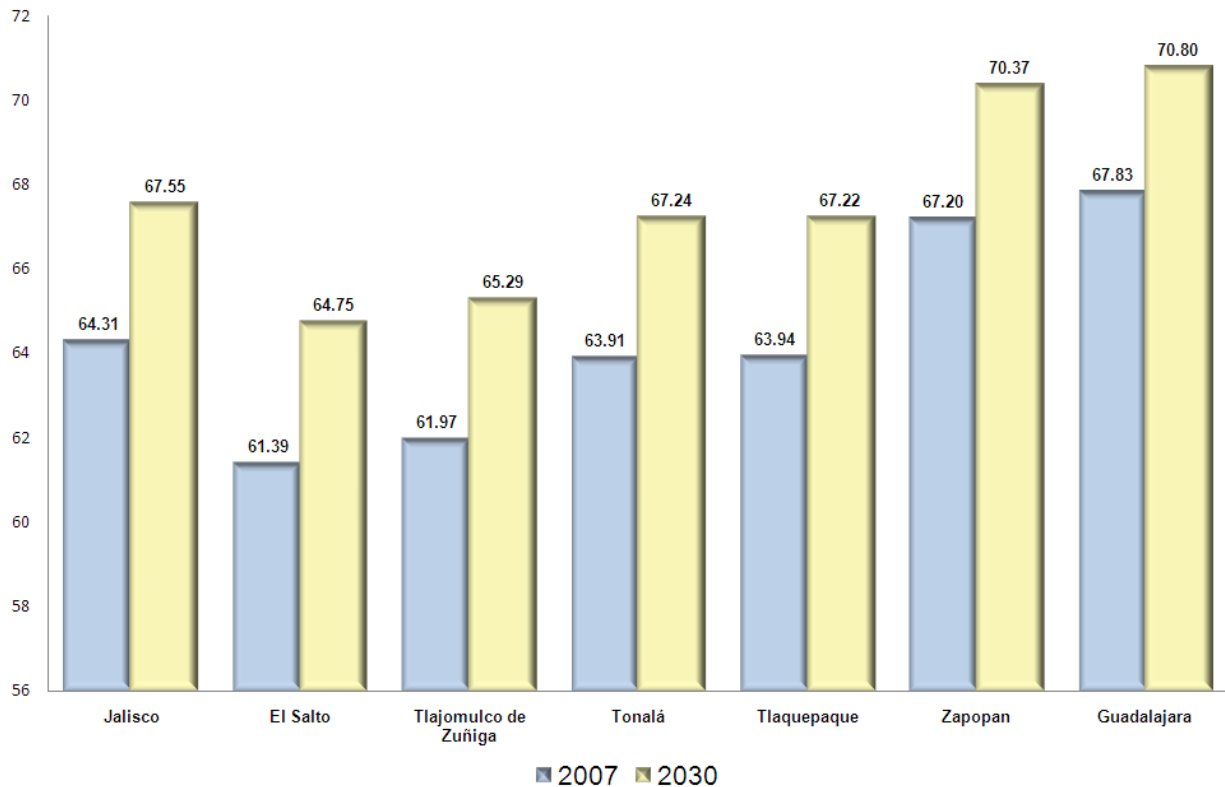


Figura 10. Porcentaje de población del grupo de edad de 15-64 años por municipio, 2007-2030.

Por último para el grupo de edad de 65 años y más (figura 11), se observa que el municipio de Guadalajara es el municipio con el porcentaje mayor de gente en la vejez (6.9 por ciento), y se espera que para 2030 dicho porcentaje se multiplique dos veces. En el otro extremo Tonalá concentra en estas edades el 2.8 por ciento (11,914 personas), sin embargo, se estima para 2030 este grupo de edad alcance un porcentaje de 9.55 por ciento (52 mil 526 adultos mayores). Lo que implica que en Tonalá el número de adultos mayores se multiplique casi cinco veces en 22 años.

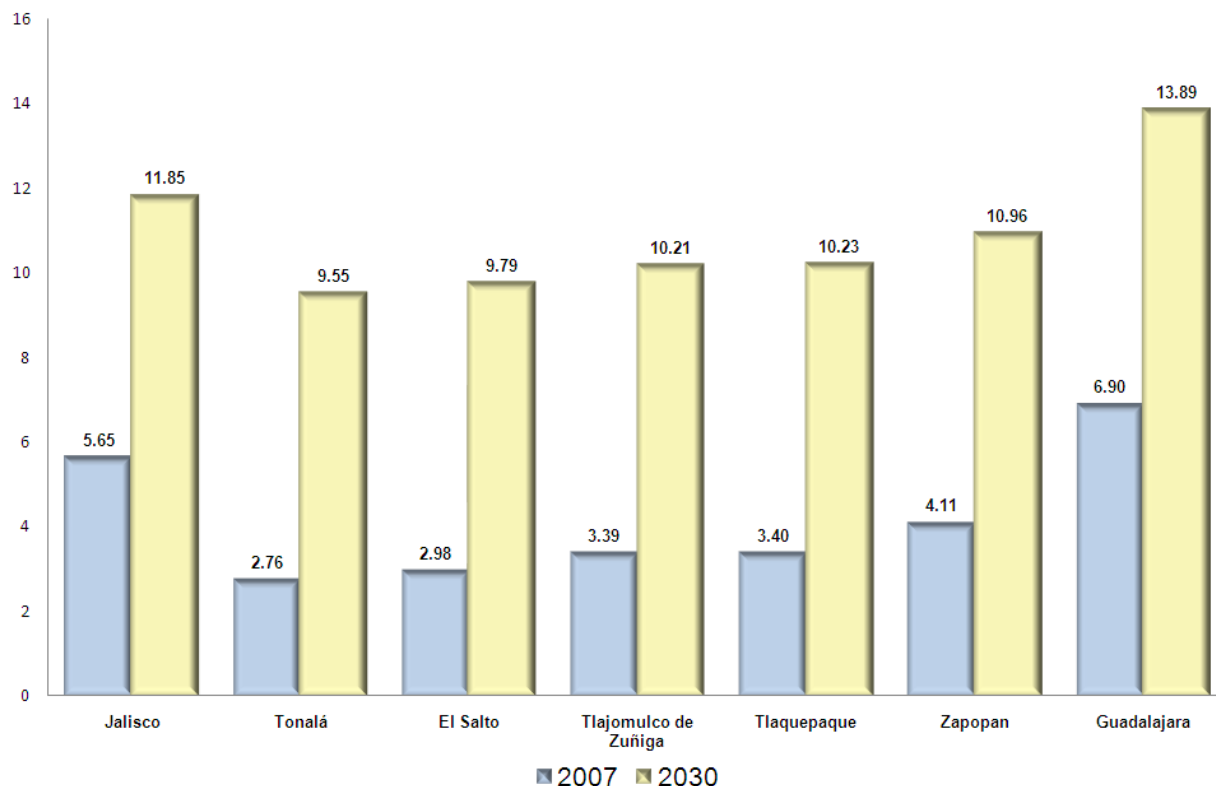


Figura 11. Porcentaje de población del grupo de edad de 65 años y más por municipio, 2007-2030.

Grado de marginación de la zona metropolitana de Guadalajara

Uno de los retos principales de la planeación del desarrollo es atender los mayores rezagos de la población. Para ello se requieren diagnósticos adecuados que permitan focalizar acciones en aquellos asentamientos con mayores carencias, considerando tanto a pobladores como a la ciudad misma. En este contexto el índice de marginación es una medida-resumen que permite diferenciar entidades federativas, municipios y localidades según el impacto global de las carencias que padece la población y mide su intensidad espacial como porcentaje de la población que no participa del disfrute de bienes y servicios esenciales para el desarrollo de sus capacidades básicas.

La construcción del índice para los municipios y regiones considera cuatro dimensiones estructurales de la marginación: **falta de acceso a la educación** (población analfabeta de 15 años o más y población sin primaria completa de 15 años o más), **residencia en viviendas inadecuadas** (sin disponibilidad de agua entubada, sin drenaje ni servicio sanitario exclusivo, con piso de tierra, sin disponibilidad de energía eléctrica y con algún nivel de hacinamiento), **percepción de ingresos monetarios insuficientes** (ingresos hasta 2 salarios mínimos) y **residir en localidades pequeñas** con menos de 5,000 habitantes. Ver tabla 3.

Tabla 3. Índice y grado de marginación por municipio, población total e indicadores socioeconómicos. Zona Metropolitana de Guadalajara, Jalisco 2005

Clave	Municipio	Marginación			Población total	% población analfabeta de 15 años o más	% población sin primaria completa de 15 años o más	% ocupantes en viviendas sin servicio sanitario exclusivo	% ocupantes en viviendas sin energía	% ocupantes en viviendas sin agua entubada	% viviendas con algún nivel de hacinamiento	% ocupantes en viviendas con piso de tierra	% población en localidades con menos de 5000 habitantes	% población ocupada con ingreso de hasta 2 salarios mínimos
		Índice	Grado	Lugar a nivel estatal										
070	Salto, El	- 1.30200	Muy bajo	109	111 436	6.13	21.87	0.69	0.61	9.41	48.31	10.55	5.29	33.23
097	Tlajomulco de Zúñiga	- 1.39252	Muy bajo	114	220 630	4.88	19.67	0.96	0.33	6.07	40.52	5.34	27.90	35.99
101	Tonalá	- 1.44245	Muy bajo	117	408 729	4.49	18.51	0.48	0.66	12.55	42.35	6.91	1.53	35.52
098	Tlaquepaque	- 1.59403	Muy bajo	120	563 006	4.38	17.33	0.33	0.40	5.80	38.43	6.35	1.06	31.55
120	Zapopan	- 1.88233	Muy bajo	123	1 155 790	3.03	12.80	0.19	0.32	5.54	26.58	3.72	2.59	25.68
039	Guadalajara	- 1.97656	Muy bajo	124	1 600 940	2.57	12.35	0.03	0.14	0.13	23.99	1.33	0.00	27.29

Fuente: Elaborado por el Consejo Estatal de Población con base en CONAPO, Índice de marginación por municipio, 2005

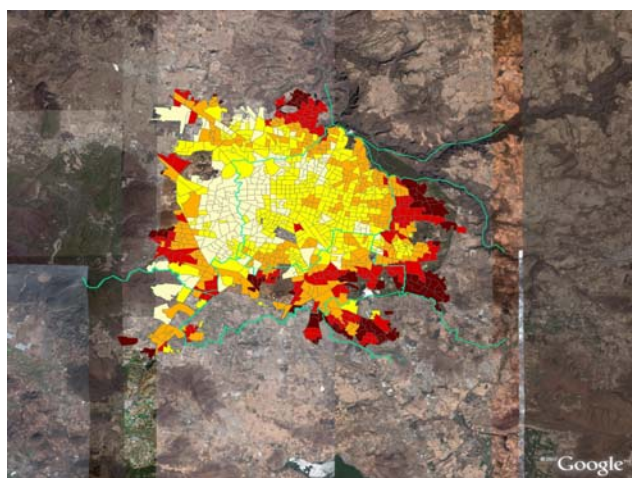
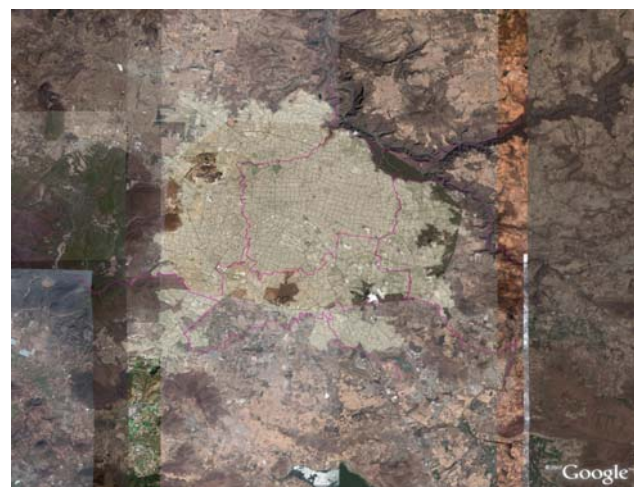
De acuerdo a los resultados del II Censo de Población y Vivienda de 2005 los seis municipios de la ZMG tenían muy bajo grado de marginación, ubicándose entre los lugares 109 y al 124 respecto de los 124 municipios del estado. Residían 4 millones 060 mil personas en el año 2005, es decir, el 96.1% de los habitantes de la región Centro.

Con un análisis detallado de la tabla 3 por indicador se puede observar que El Salto es el municipio con mayor porcentaje (6.1%) de población analfabeta. Sin primaria completa destacan en forma negativa este mismo municipio y Tlajomulco; con el 21.9 y 19.7%, respectivamente.

Respecto a las carencias de los ocupantes en las viviendas se distribuyen de la siguiente manera: Viviendas sin servicio sanitario destaca Tlajomulco (1.0%); viviendas con algún nivel de hacinamiento y con piso de tierra se localiza a El Salto (48.3 y 10.6%, respectivamente); y en las viviendas sin agua entubada sobresale Tonalá (12.6%)

En lo que se refiere a ingresos de hasta dos salarios mínimos Tlajomulco muestra el mayor porcentaje (36.0%) de personas ocupadas con ese salario o menos.

La estimación del índice de marginación se obtiene también a escala municipal, por localidad y AGEB urbanas y facilita la generación de mapas como los de la zona conurbada de Guadalajara presentados en la figura 12; que ayuda a relacionar variables como la accesibilidad y conectividad de los asentamientos, así como, las características geográficas entre otras variables cruciales para la formulación de programas específicos de desarrollo. Destaca como los mayores problemas de marginación se encuentran en la periferia de la ciudad



Grado marginación

-  Muy alto
-  Alto
-  Medio
-  Bajo
-  Muy bajo

Figura 12. Perspectiva geográfica de la zona conurbada de Guadalajara, AGEBS urbanas sobrepuestas a la imagen e Índice de marginación por AGEB urbana, 2005.