



Cens lingüístic 2001

Principals resultats



La disponibilitat dels primers resultats del Cens de població del 2001 permet actualitzar la informació de les característiques bàsiques de la població de Catalunya. L'Institut d'Estadística de Catalunya (Idescat) ha elaborat les dades estadístiques corresponents a la distribució de la població segons el coneixement del català, informació necessària per a analitzar-ne l'evolució en el curs dels últims anys i per tal de continuar les sèries estadístiques municipals i comarcals ja existents. Aquests resultats s'han elaborat d'acord amb el conveni de col·laboració signat entre l'Idescat i l'INE en relació amb els censos de l'any 2001.

1. Evolució del coneixement del català

Les dades del cens lingüístic amb referència a l'1 de novembre de l'any 2001 indiquen que 5.872.202 persones de 2 anys i més residents a Catalunya han declarat que entenen el català, xifra que suposa un augment de 188.965 persones en relació amb l'any 1996. En termes relatius la proporció de persones que entenen el català és del 94,49%, amb una lleugera reducció en relació amb el nivell de cinc anys enrere, que era del 94,96%.

Aquesta petita baixa relativa respon a l'important augment del total de població resident a Catalunya, derivat de l'increment de la immigració procedent de l'estranger, que ha tingut lloc en el curs de l'últim quinquenni, però especialment a partir de l'any 2000, l'impacte de la qual pel que fa al coneixement del català serà objecte d'anàlisi en un apartat posterior.

La població que sap parlar el català és de 4.630.640 persones, que representa un creixement de 124.128 persones en el període 1996-2001. Aquestes xifres suposen que l'any 2001 el 74,50% de la població de Catalunya parla el català, proporció lleugerament més baixa que la corresponent a l'any 1996 que era del 75,30%, evolució que respon als mateixos factors esmentats en el paràgraf anterior.

Tanmateix, les habilitats més vinculades a l'alfabetització i escolarització de la població han experimentat un important creixement tant en termes absoluts com relatius. Les persones que han declarat saber llegir el català són 4.621.404, amb un augment de 291.153 persones en relació amb l'any 1996. D'aquesta manera, el 74,35% de la població resident a Catalunya l'any 2001 sap llegir el català, mentre que l'any 1996 la proporció era del 72,35%.

Les persones que saben escriure el català són les que experimenten el creixement més destacat tant en termes absoluts com relatius. Així 3.093.223 persones saben escriure el català, amb un augment de 349.897 respecte a l'any 1996, mentre que el seu pes en el conjunt de la població catalana augmenta fins al 49,76% l'any 2001, enfront del 45,84% registrat cinc anys enrere.



2. Distribució segons nacionalitat i edat

En l'evolució de les xifres corresponents al coneixement del català és important fer l'anàlisi segons la nacionalitat de la població resident a Catalunya, ja que el creixement total de la població de 2 anys i més entre 1996 i 2001 ha estat de 230.947 persones. Aquest augment s'ha focalitzat en la població de nacionalitat estrangera, que ha crescut en 206.829 persones i que suposa pràcticament el 90% del creixement demogràfic de Catalunya del quinquenni. Així, les persones de nacionalitat estrangera han passat de ser 96.275 l'any 1996 a 303.104 el 2001.

També l'edat és una variable especialment significativa pel que fa a l'anàlisi del coneixement del català, tant si es considera el conjunt de la població resident a Catalunya com si s'avalua segons la nacionalitat. Els màxims nivells de coneixement del català es donen en les generacions més joves i especialment pels grups d'edat compresos entre 10 i 29 anys, que són els que han rebut els plens efectes de l'escolarització en català, l'impacte dels quals s'observa especialment en relació amb les habilitats associades a la instrucció de la població.

2.1. Població de nacionalitat espanyola

Població que entén el català

Fetes aquestes consideracions i centrant l'anàlisi en primer lloc en la població de nacionalitat espanyola, s'observa un avenç en totes les habilitats associades al coneixement de la llengua catalana. Així, la comprensió del català augmenta fins al 96,19% l'any 2001 enfront del 95,31% registrat cinc anys enrere. Això suposa que la xifra de població de nacionalitat espanyola que ha declarat no entendre el català és de 224.699 persones, amb una reducció de 51.322 en relació amb les 276.021 que no entenien el català cinc anys abans.

Els nivells més alts de comprensió del català es troben entre la població de nacionalitat espanyola compresa entre els 5 i els 44 anys, que se situen sistemàticament per damunt del 98% i arriben a superar el 99% per les generacions de 10 a 24 anys; en canvi els grups d'edat de més de 75 anys se situen per sota del 90%.

Població que sap parlar el català

En relació amb la resta d'habilitats, saben parlar el català el 76,93% de la població de nacionalitat espanyola, proporció un punt percentual més elevada que la corresponent a l'any 1996 (75,87%). La població que sap parlar el català assolix els nivells més elevats per a la població de nacionalitat espanyola compresa entre els 10 i els 29 anys, amb valors que superen el 90% i que pugen fins al 94% per a les generacions de 10 a 19 anys; per contra, els valors més baixos es donen a les generacions de 60 a 74 anys, que corresponen a les protagonistes de les immigracions massives dels anys seixanta i primers setanta del segle passat, amb proporcions de poc més del 60%.



Població que sap llegir el català

Com ja s'ha indicat anteriorment, les habilitats associades a l'escolarització són les que experimenten més grans increments: així, saben llegir el català el 76,71%, que suposa un augment de quatre punts sobre els nivells del 1996 (72,84%). Quant a la lectura, presenta una distribució per edats semblant a la de la parla.

Població que sap escriure el català

Les persones que saben escriure el català són el 51,63%, i en aquest cas l'augment supera els cinc punts respecte als valors de cinc anys abans (46,23%). La població que sap escriure el català és la que presenta oscil·lacions més marcades en funció de l'edat: així, la població de nacionalitat espanyola compresa entre els 10 i 24 anys assoleix nivells propers al 90%, mentre que la població de més de 55 anys que sap escriure'l no arriba en cap cas al 30%.

2.2. Població de nacionalitat estrangera

Pel que fa a la població de nacionalitat estrangera la situació és força diferent, però cal fer-ne una anàlisi tant en funció de l'evolució de les xifres absolutes com de les relatives, per tal de conèixer-ne l'estat real pel que fa al coneixement del català.

Estrangers que entenen el català

Així, els nivells absoluts de coneixement de la llengua pròpia de Catalunya per part d'aquest segment de població han experimentat augments considerables. Les persones de nacionalitat estrangera que entenen el català són 184.724 l'any 2001, enfront de 71.199 del 1996, que suposa un creixement de 113.525 persones; tanmateix en termes relatius la proporció de població estrangera que entén el català és del 60,94% l'any 2001 i era del 73,95% un quinquenni enrere.

D'altra banda, com a conseqüència dels elevats contingents d'immigració estrangera i del caràcter molt recent d'aquests fluxos migratoris massius, les persones de nacionalitat estrangera que han declarat no entendre el català l'any 2001 són 118.380 enfront de les 25.076 que no el comprenien l'any 1996, amb proporcions del 39,05% l'any 2001 i del 26,04% l'any 1996 respectivament.

Entre la població estrangera, els màxims de comprensió del català es localitzen entre els 5 i els 19 anys, amb valors compresos entre el 70% i el 80%, que assoleix la generació de 10 a 14 anys, per a la resta d'edats les proporcions oscil·len entre el 55 % i el 65%.



Estrangers que saben parlar el català

Els estrangers que saben parlar el català són 82.210 l'any 2001 enfront de 38.944 que en sabien cinc anys enrere. Tanmateix, en termes relatius i per les raons ja assenyalades, la proporció es redueix al 27,12%, mentre que era del 40,45% l'any 1996. En la parla es comença a manifestar l'efecte d'escolarització, que assolirà el màxim protagonisme en la resta d'habilitats associades a l'alfabetització. Així, els valors més alts es donen per al grup d'edat de 10 a 14 anys, amb valors del 55%, que pràcticament tripliquen els de les generacions de 25 a 49 anys, que se situen al voltant del 20%.

Estrangers que saben llegir el català

Les persones de nacionalitat estrangera que el saben llegir han experimentat una evolució semblant a la dels que el saben parlar. Així saben llegir-lo 85.910 persones, mentre que eren 41.162 un quinquenni abans i percentualment les proporcions són del 28,34% i del 42,75% els anys 2001 i 1996 respectivament. En la distribució per edats, els valors més elevats s'assoleixen també en les generacions de 10 a 14 anys, que depassen el 55%, seguides del grup de 5 a 9 anys i de 15 a 19 anys, que estan lleugerament per sota del 45%. En el cas contrari, les generacions de 25 a 49 anys són les que tenen els valors més baixos, que no arriben al 25%.

Estrangers que saben escriure el català

En el cas de l'escriptura també s'han duplicat les xifres de persones que en tenen la capacitat en relació amb les xifres d'un quinquenni enrere. Així saben escriure el català 40.336 persones, enfront de 21.225 que ho sabien fer l'any 1996, i la seva proporció és del 13,30% (2001) i era del 22,04% (1996).

La població de nacionalitat estrangera que sap escriure el català té encara uns nivells més contrastats pel que fa a la distribució per edats, ja que s'acosta al 45% per a les generacions de 10 a 14 anys i pràcticament no arriba al 6% ens els compresos entre els 30 i els 49 anys. En qualsevol cas, cal tenir present que, atès el caràcter molt recent de la immigració estrangera a Catalunya, que porta un període molt curt de residència, encara no s'han pogut manifestar de manera plena els efectes de l'escolarització en els nivells de coneixement del català.

3. Evolució per àmbits territorials

En general, es pot afirmar que han tendit a reduir-se les diferències entre els diferents territoris de Catalunya, segons el seu nivell de coneixement del català. Aquesta afirmació és plenament vàlida en el cas de la comprensió, la parla i la lectura, ja que l'Àmbit Metropolità, que és el que té uns nivells més baixos de coneixement, presenta una evolució més favorable que la mitjana de Catalunya entre els anys 1996 i 2001; tanmateix, en el cas de l'escriptura no es dona aquest fet, ja que l'Àmbit Metropolità augmenta menys que el conjunt del territori català.

Població que entén el català

Els nivells més elevats de comprensió de la llengua catalana es localitzen a l'Alt Pirineu i Aran (97,64%), a les Terres de l'Ebre (97,39%) i a l'Àmbit de Ponent (97,11%), mentre que l'Àmbit Metropolità (93,77%) és l'únic que es troba per sota dels valors mitjans de Catalunya. Tanmateix, tal com s'ha indicat anteriorment, ha acostat posicions en relació amb aquesta mitjana, que si en el conjunt de Catalunya s'ha reduït en 0,48 punts, a l'àmbit metropolità tant sols ho ha fet en 0,24 punts entre l'any 1996 i el 2001; per contra, les Terres de l'Ebre (reducció d'1,61 punts), l'Àmbit de Ponent (1,18) i les Comarques Gironines (1,16) són les que experimenten una evolució menys favorable.

Població que sap parlar el català

La població que sap parlar el català l'any 2001 suposa la proporció més elevada a les Terres de l'Ebre (87,59%), a l'Àmbit de Ponent (86,24%) i a l'Alt Pirineu i Aran (85,83%), mentre que a l'Àmbit Metropolità representa el 71%. Tanmateix, entre el 1996 i el 2001, en què la població que sap parlar el català experimenta una reducció de 0,80 punts percentuals, l'Àmbit Metropolità retrocedeix mínimament (0,21 punts) i les Terres de l'Ebre (3,04) són les que presenten baixes més destacades.

Població que sap llegir el català

L'Àmbit de Ponent (82,98%), l'Alt Pirineu i Aran (82,25%) i les Comarques Centrals (81,92%) són els territoris que tenen nivells més alts de població que ha declarat saber llegir el català, mentre que l'Àmbit Metropolità (71,72%) és el que presenta els valors més baixos. Pel que fa a l'evolució d'aquesta habilitat entre l'any 1996 i el 2001, les Terres de l'Ebre amb una millora de 2,62 punts percentuals i l'Àmbit Metropolità (2,42) presenten una evolució més favorable que la mitjana catalana, que creix en 2,00 punts. Les Comarques Gironines (0,49 punts), les Comarques Centrals (0,51) i l'Àmbit de Ponent (0,74) augmenten la població que sap llegir el català en les proporcions més reduïdes.



Població que sap escriure el català

Finalment cal assenyalar que les Comarques Centrals són les que tenen una proporció més elevada de població que sap escriure el català (61,40%), seguides de les Comarques Gironines (58,37%), l'Àmbit de Ponent (57,75%) i l'Alt Pirineu i Aran (57,21%), mentre que l'Àmbit Metropolità presenta els nivells més baixos (46,44%). Els augments més destacats en l'evolució entre 1996 i 2001 corresponen en aquest cas a l'Alt Pirineu i Aran amb un creixement de 8,25 punts percentuals de la població que sap escriure el català, així com de les Terres de l'Ebre (8,05) i l'Àmbit de Ponent (6,34); per contra, tal com ja s'ha comentat anteriorment, l'Àmbit Metropolità (3,35 punts) experimenta el creixement més petit.

4. Evolució comarcal

Un dels principals trets a destacar en l'anàlisi comarcal del coneixement del català és l'evolució de comarques com el Baix Llobregat i el Vallès Occidental, que tenien alguns dels nivells més baixos de coneixement l'any 1996, però que han experimentat increments importants en el curs de l'últim quinquenni, especialment pel que fa a la comprensió, el saber parlar i el saber llegir. Un altre tret a destacar és que en algunes comarques amb un volum petit de població que partien de nivells molt alts de coneixement del català, l'arribada de col·lectius de població estrangera —petits en termes absoluts però importants en termes relatius— hi ha originat sovint desplaçaments a la baixa en els valors comarcals del coneixement del català.

Població que entén el català

Trenta-una de les quaranta-una comarques de Catalunya tenen nivells de comprensió que superen el 95%, i d'aquestes comarques, vuit se situen per damunt del 98%, que són el Pallars Sobirà, la Terra Alta, el Priorat, les Garrigues, la Ribera d'Ebre, el Ripollès, el Pallars Jussà i l'Alta Ribagorça. D'altra banda, es pot indicar que sis comarques se situen per sota de la mitjana de Catalunya (94,49%), encara que molt pròximes a aquesta mitjana, que són el Baix Llobregat (92,39%), el Barcelonès (93,57%), el Baix Penedès (94,13%), el Vallès Occidental (94,18%), l'Alt Empordà (94,37%) i el Tarragonès (94,42%).

Població que sap parlar el català

Com ja s'ha indicat, el 74,50% de la població resident a Catalunya sap parlar el català. Les comarques amb valors més elevats que superen el 90% són vuit, que corresponen a les Garrigues (92,99%), el Priorat (92,53%), la Terra Alta (91,93%), el Pallars Sobirà (91,78%), la Conca de Barberà (90,93%), la Noguera (90,65%), la Ribera d'Ebre (90,61%) i el Solsonès (90,46%). Es pot assenyalar que cinc comarques resten per sota de la mitjana catalana: el Baix Llobregat (65,80%), el Barcelonès (70,26%), el Vallès Occidental (71,32%), el Baix Penedès (73,07%) i el Tarragonès (74,21%).



Població que sap llegir el català

El Priorat (90,32%) és la comarca que té una proporció més alta de persones que saben llegir el català, a més hi ha dotze comarques més que superen el 85% pel que fa a la població amb capacitat de llegir-lo. Per contra, hi ha cinc comarques que se situen per sota de la mitjana catalana (74,35%) i aquestes comarques pràcticament coincideixen amb les esmentades en el punt anterior pel que fa a saber parlar el català, que són el Baix Llobregat (67,92%), el Barcelonès (71,16%), el Vallès Occidental (72,17%), el Baix Penedès (72,99%) i el Vallès Oriental (74,18%).

Població que sap escriure el català

Pràcticament la meitat de la població de Catalunya (49,76%) sap escriure el català, hi ha sis comarques que arriben a les proporcions més elevades, que són la Conca de Barberà (68,95%), el Priorat (68,17%), l'Urgell (67,31%), el Ripollès i el Solsonès (66,81%) i Osona (65,28%), és a dir que en totes aquestes comarques dues de cada tres persones residents saben escriure el català. A més, a unes altres tretze comarques saben escriure'l més del 60% de la població resident. En canvi les proporcions més baixes que se situen per sota de la mitjana de Catalunya es localitzen al Baix Llobregat (43,28%), la Terra Alta (43,46%), la Val d'Aran (43,54%), el Barcelonès (44,31%), el Vallès Occidental (48,38%) i el Baix Penedès (49,70%).

Relació de gràfics, mapes i taules

Gràfics

1. Coneixement del català de la població de dos anys i més (nombre de persones). Evolució 1991-2001. Catalunya.
2. Coneixement del català de la població de dos anys i més (distribució percentual). Evolució 1991-2001. Catalunya.
3. Població de dos anys i més que entén el català segons la seva edat i nacionalitat. 2001. Catalunya.
4. Població de dos anys i més que sap parlar el català segons la seva edat i nacionalitat. 2001. Catalunya.
5. Població de dos anys i més que sap llegir el català segons la seva edat i nacionalitat. 2001. Catalunya.
6. Població de dos anys i més que sap escriure el català segons la seva edat i nacionalitat. 2001. Catalunya.

Mapes

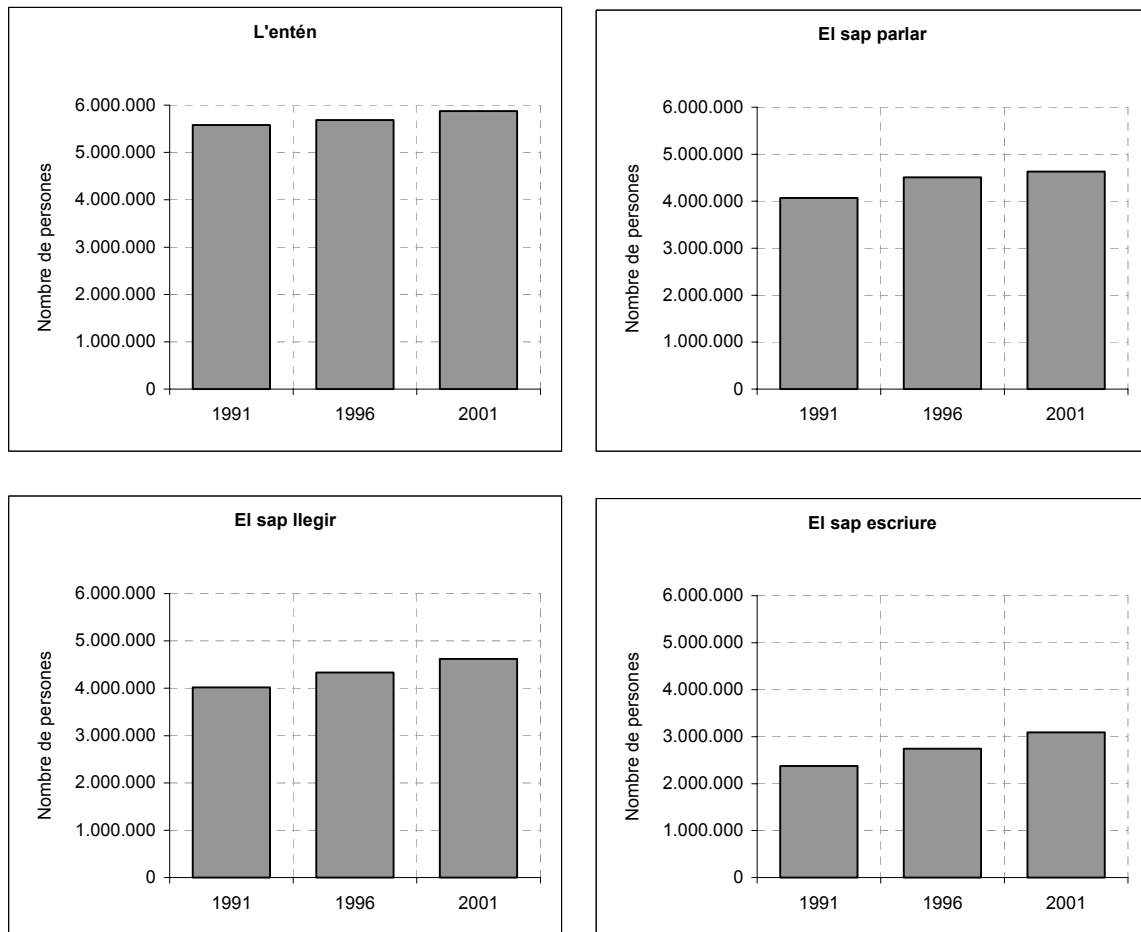
1. Població de dos anys i més que entén el català. 2001.
2. Població de dos anys i més que sap parlar el català. 2001.
3. Població de dos anys i més que sap llegir el català. 2001.
4. Població de dos anys i més que sap escriure el català. 2001.

Taules

1. Evolució del coneixement del català. 1991-2001.
2. Població de 2 anys i més per coneixement del català i edat. Total. Catalunya. 2001.
3. Població de nacionalitat espanyola de 2 anys i més per coneixement del català i edat. Catalunya. 2001.
4. Població de nacionalitat estrangera de 2 anys i més per coneixement del català i edat. Catalunya. 2001.
5. Població de 2 anys i més per coneixement del català i edat. Total. Catalunya. 1996.
6. Població de nacionalitat espanyola de 2 anys i més per coneixement del català i edat. Catalunya. 1996.
7. Població de nacionalitat estrangera de 2 anys i més per coneixement del català i edat. Catalunya. 1996.
8. Població de 2 anys i més per coneixement del català. Comarques i àmbits del Pla territorial. 2001. Nombre de persones.
- 8.1. Població de 2 anys i més per coneixement del català. Comarques i àmbits del Pla territorial. 2001. Distribució percentual.
9. Població de 2 anys i més per coneixement del català. Comarques i àmbits del Pla territorial. 1996. Nombre de persones.
- 9.1. Població de 2 anys i més per coneixement del català. Comarques i àmbits del Pla territorial. 1996. Distribució percentual.



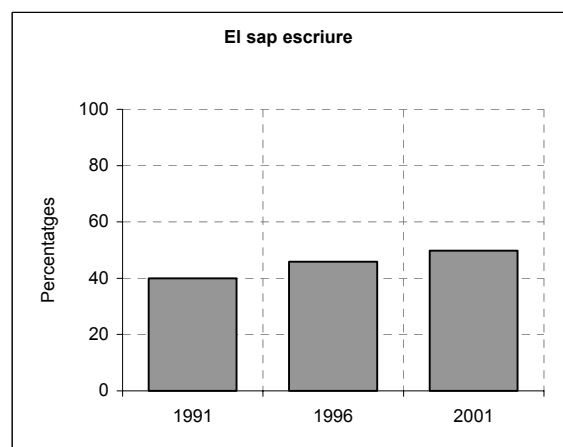
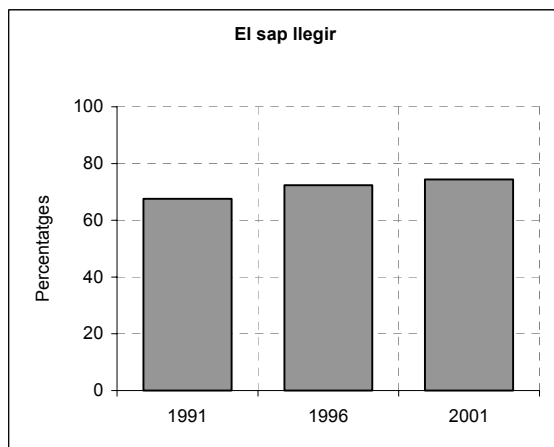
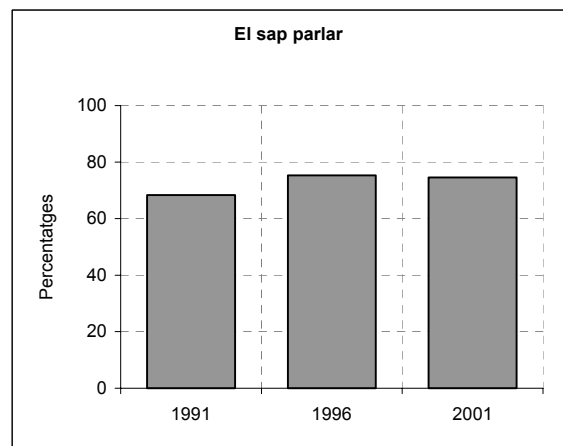
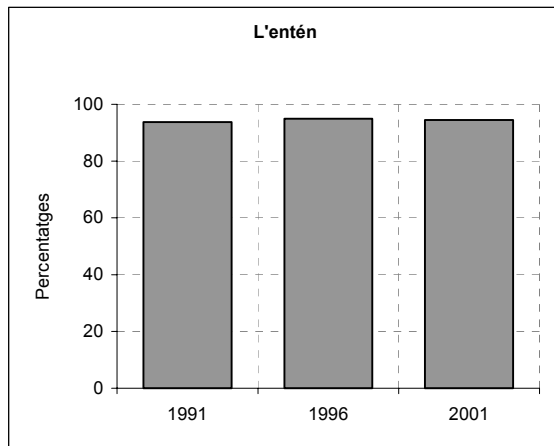
**Gràfic 1. Coneixement del català de la població de dos anys i més (nombre de persones).
Evolució 1991-2001. Catalunya.**



Font: Institut d'Estadística de Catalunya (Idescat).

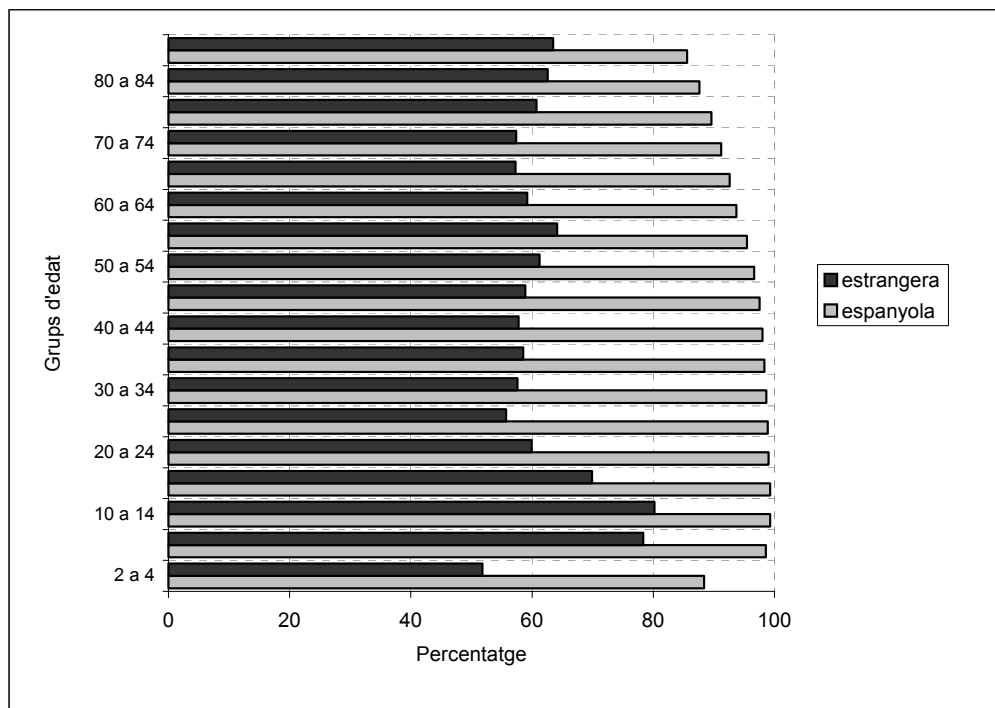


**2. Coneixement del català de la població de dos anys i més (distribució percentual).
Evolució 1991-2001. Catalunya.**



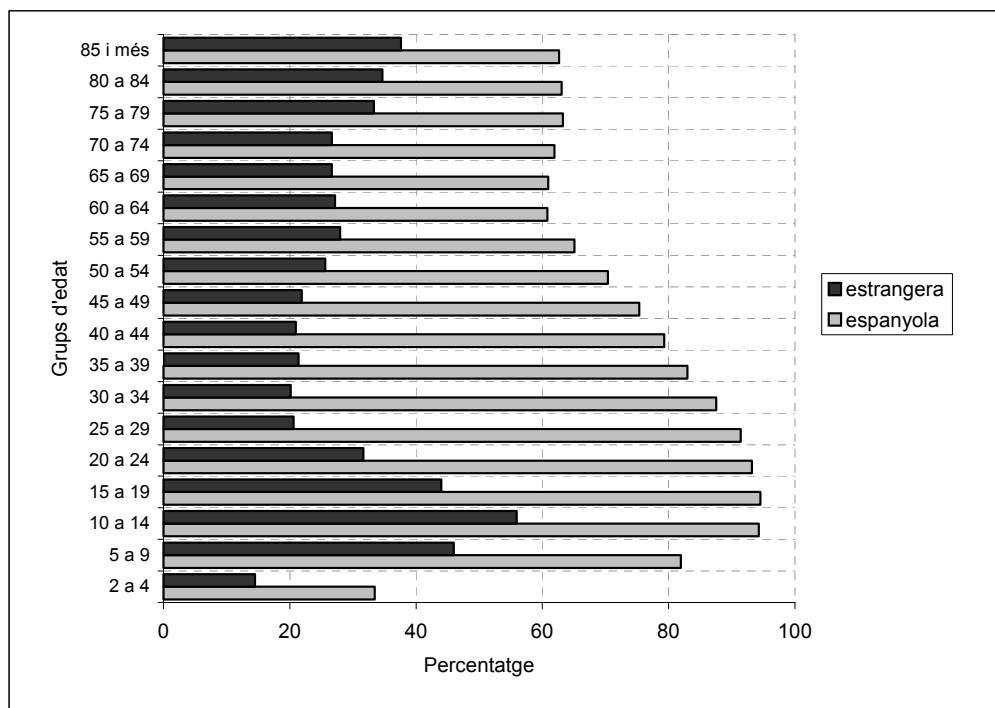
Font: Institut d'Estadística de Catalunya (Idescat)

3. Població de dos anys i més que entén el català segons la seva edat i nacionalitat. Catalunya. 2001



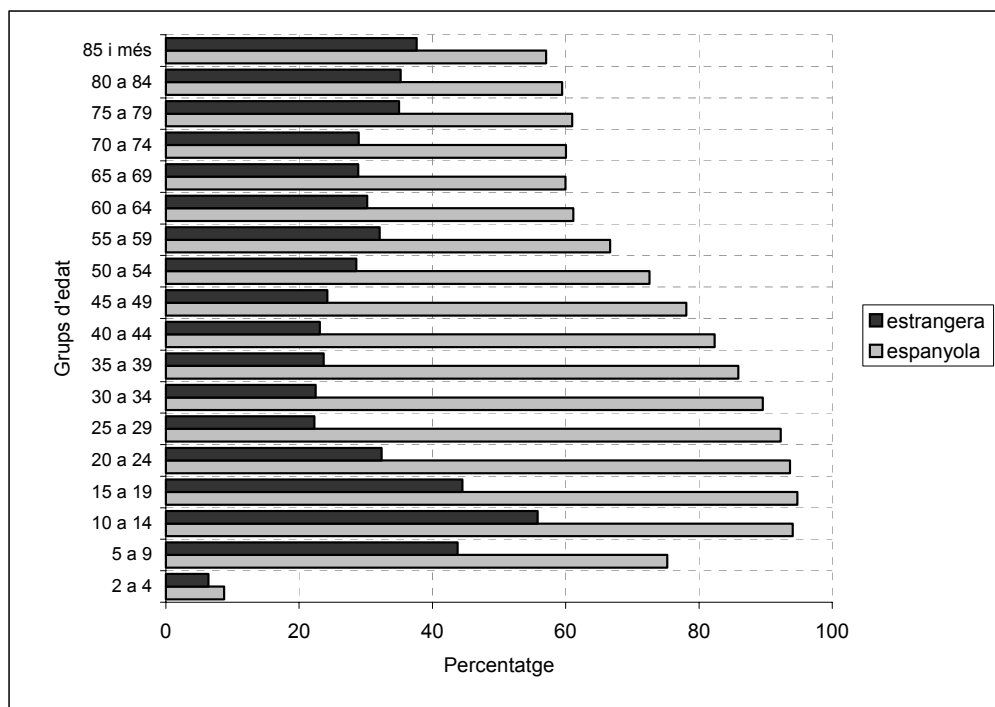
Font: Institut d'Estadística de Catalunya (Idescat)

4. Població de dos anys i més que sap parlar el català segons la seva edat i nacionalitat. Catalunya. 2001.



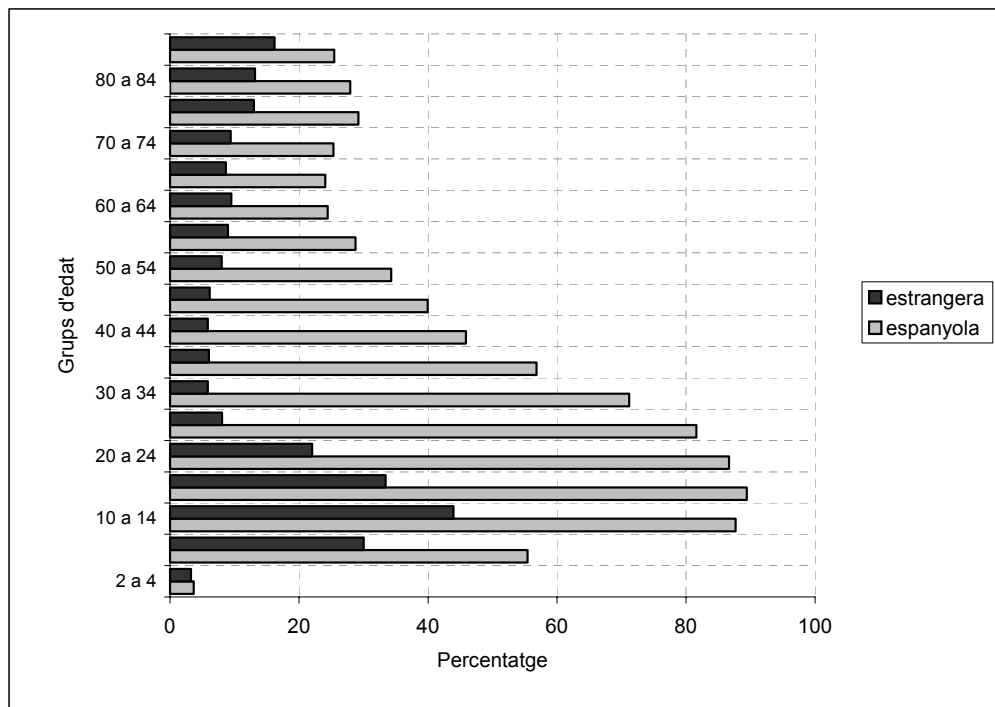
Font: Institut d'Estadística de Catalunya (Idescat)

5. Població de dos anys i més que sap llegir el català segons la seva edat i nacionalitat. Catalunya. 2001



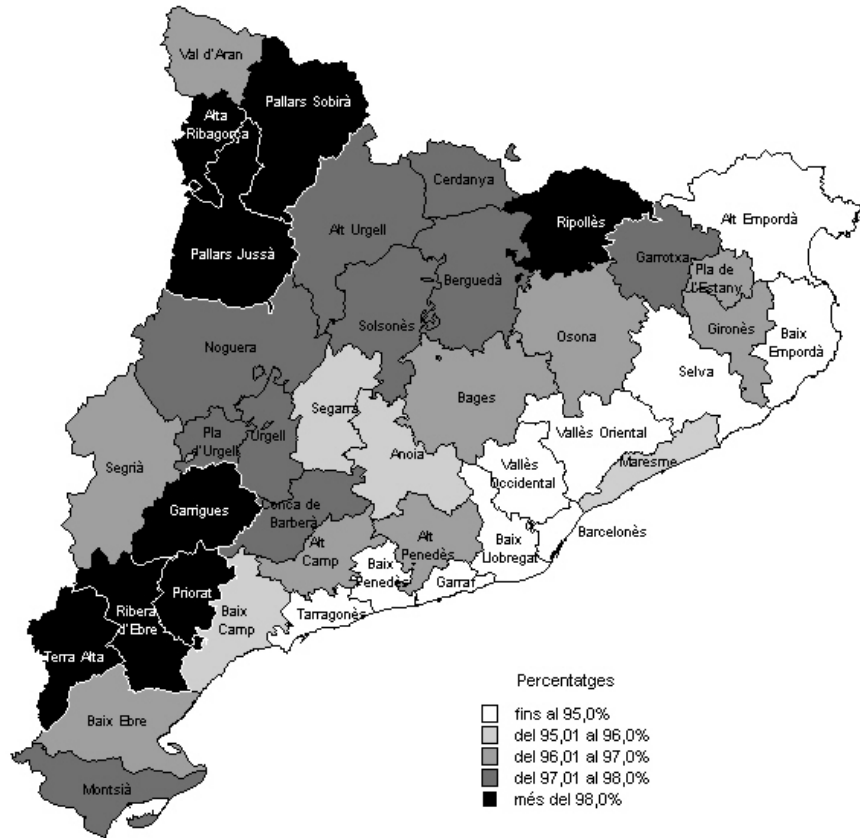
Font: Institut d'Estadística de Catalunya (Idescat)

6. Població de dos anys i més que sap escriure el català segons la seva edat i nacionalitat. Catalunya. 2001.



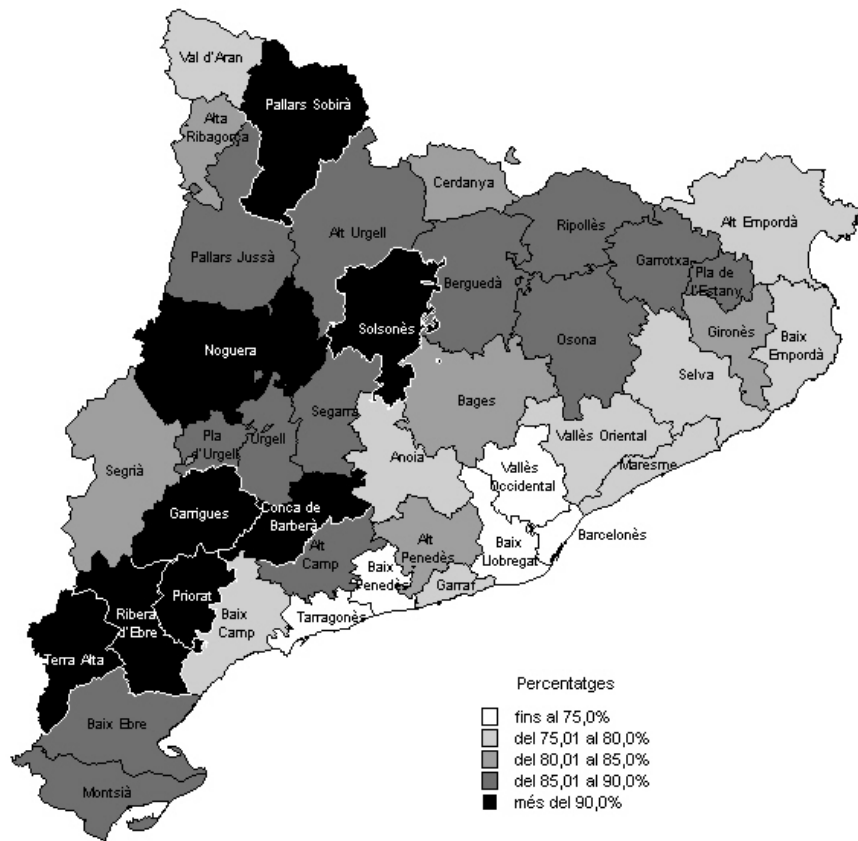
Font: Institut d'Estadística de Catalunya (Idescat)

1. Població de dos anys i més que entén el català. 2001.



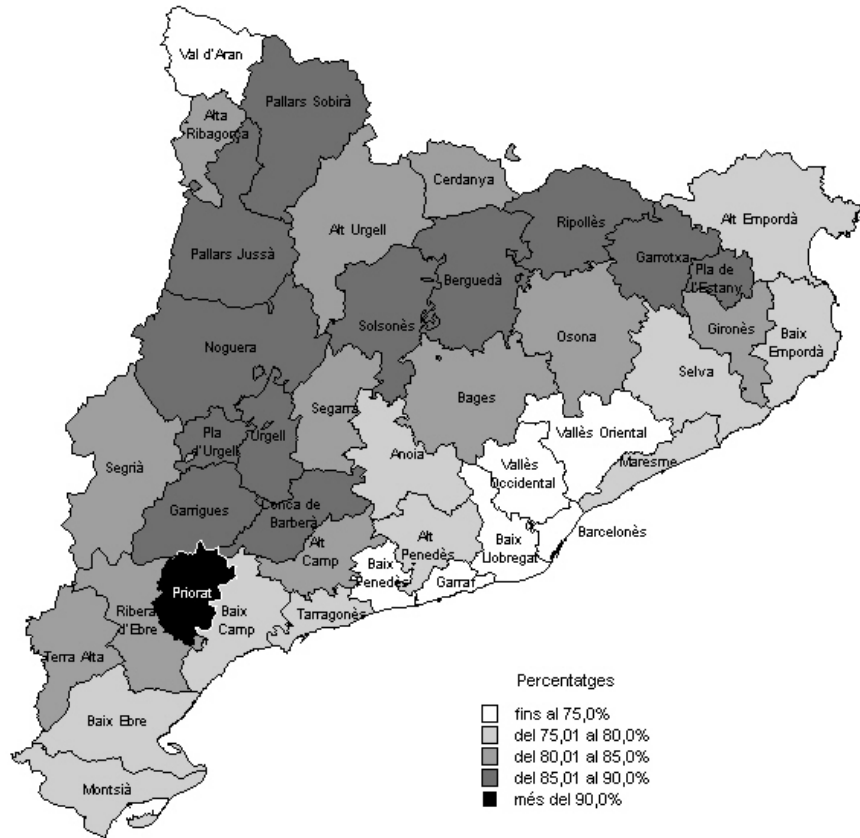
Font: Idescat, Cens lingüístic 2001.

2. Població de dos anys i més que sap parlar el català. 2001.



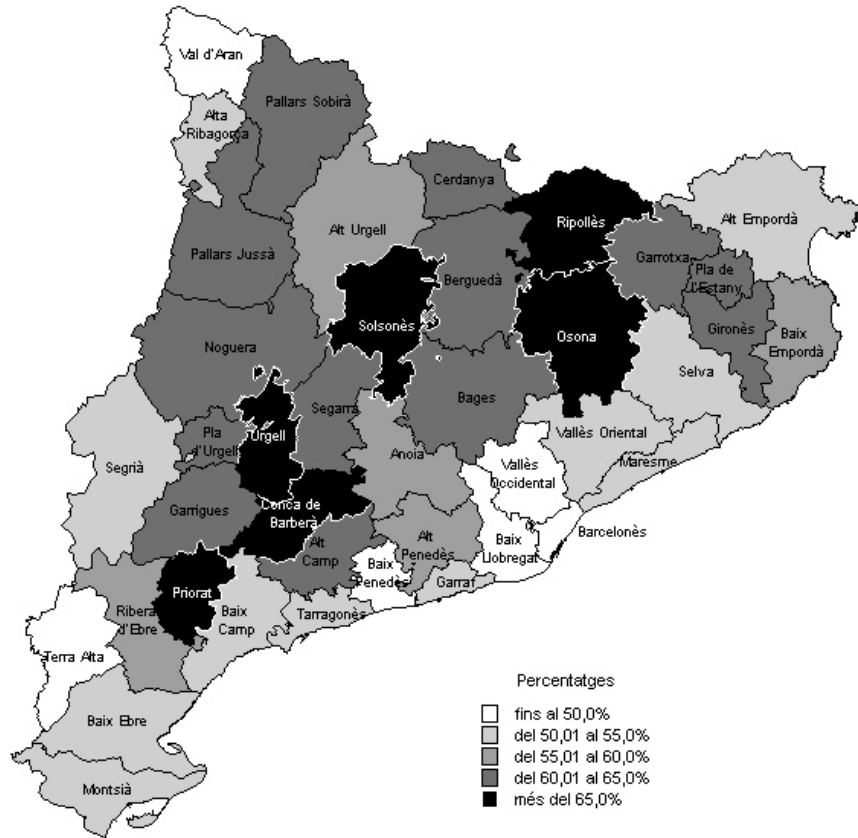
Font: Idescat, Cens lingüístic 2001.

3. Població de dos anys i més que sap llegir el català. 2001.



Font: Idescat, Cens lingüístic 2001.

4. Població de dos anys i més que sap escriure el català. 2001.



Font: Idescat, Cens lingüístic 2001.



Taula 1. Evolució del coneixement del català. 1991-2001

Població de 2 anys i més per coneixement del català. 1991-2001

	<i>Nombre de persones</i>		
	1991	1996	2001
L'entén	5.577.855	5.683.237	5.872.202
El sap parlar	4.065.841	4.506.512	4.630.640
El sap llegir	4.019.276	4.330.251	4.621.404
El sap escriure	2.376.201	2.743.326	3.093.223
No l'entén	371.322	301.097	343.079
Població de 2 anys i més	5.949.177	5.984.334	6.215.281

	<i>Distribució percentual</i>		
	1991	1996	2001
L'entén	93,76	94,97	94,49
El sap parlar	68,34	75,30	74,50
El sap llegir	67,56	72,35	74,35
El sap escriure	39,94	45,84	49,76
No l'entén	6,24	5,03	5,51

Variació quinquennal de la població de 2 anys i més per coneixement del català

	<i>Nombre de persones</i>	
	1991-1996	1996-2001
L'entén	105.382	188.965
El sap parlar	440.671	124.128
El sap llegir	310.975	291.153
El sap escriure	367.125	349.897
No l'entén	-70.225	41.982
Població de 2 anys i més	35.157	230.947

Font: Idescat



Taula 2. Població de 2 anys i més per coneixement del català i edat. Total. Catalunya. 2001

	Nombre de persones					Població de 2 anys i més
	L'entén	El sap parlar	El sap llegir	El sap escriure	No l'entén	
2-4 anys	149.912	56.242	14.995	6.367	24.157	174.069
5-9 anys	271.612	222.683	204.697	150.371	7.316	278.928
10-14 anys	286.919	269.075	268.508	248.988	5.179	292.098
15-19 anys	337.700	317.476	318.331	298.814	7.636	345.336
20-24 anys	459.977	424.430	426.820	392.152	17.987	477.964
25-29 anys	529.681	474.684	479.996	418.771	27.302	556.983
30-34 anys	501.467	430.309	441.226	344.884	26.593	528.060
35-39 anys	482.908	396.724	411.348	268.506	23.444	506.352
40-44 anys	448.799	356.294	370.433	204.479	19.800	468.599
45-49 anys	405.568	309.442	320.938	163.079	16.862	422.430
50-54 anys	387.630	280.328	289.398	136.135	17.166	404.796
55-59 anys	343.880	233.536	239.318	103.013	18.427	362.307
60-64 anys	273.195	176.726	177.754	70.929	20.051	293.246
65-69 anys	300.271	197.201	194.179	77.754	25.480	325.751
70-74 anys	262.318	177.723	172.451	72.632	26.263	288.581
75-79 anys	207.184	146.118	140.903	67.393	24.663	231.847
80-84 anys	124.605	89.572	84.472	39.672	17.930	142.535
85 anys i més	98.576	72.077	65.637	29.284	16.823	115.399
Total	5.872.202	4.630.640	4.621.404	3.093.223	343.079	6.215.281

Font: Idescat

	Distribució percentual				
	L'entén	El sap parlar	El sap llegir	El sap escriure	No l'entén
2-4 anys	86,12	32,31	8,61	3,65	13,87
5-9 anys	97,37	79,83	73,38	53,91	2,62
10-14 anys	98,22	92,11	91,92	85,24	1,77
15-19 anys	97,78	91,93	92,18	86,52	2,21
20-24 anys	96,23	88,79	89,29	82,04	3,76
25-29 anys	95,09	85,22	86,17	75,18	4,90
30-34 anys	94,96	81,48	83,55	65,31	5,03
35-39 anys	95,37	78,34	81,23	53,02	4,62
40-44 anys	95,77	76,03	79,05	43,63	4,22
45-49 anys	96,00	73,25	75,97	38,60	3,99
50-54 anys	95,75	69,25	71,49	33,63	4,24
55-59 anys	94,91	64,45	66,05	28,43	5,08
60-64 anys	93,16	60,26	60,61	24,18	6,83
65-69 anys	92,17	60,53	59,60	23,86	7,82
70-74 anys	90,89	61,58	59,75	25,16	9,10
75-79 anys	89,36	63,02	60,77	29,06	10,63
80-84 anys	87,42	62,84	59,26	27,83	12,57
85 anys i més	85,42	62,45	56,87	25,37	14,57
Total	94,49	74,50	74,35	49,76	5,51

Font: Idescat



Taula 3. Població de nacionalitat espanyola de 2 anys i més per coneixement del català i edat. Catalunya. 2001.

	Nombre de persones					Població de 2 anys i més
	L'entén	El sap parlar	El sap llegir	El sap escriure	No l'entén	
2-4 anys	144.351	54.689	14.310	6.019	18.985	163.336
5-9 anys	258.753	215.138	197.512	145.447	3.762	262.515
10-14 anys	273.782	259.916	259.372	241.790	1.935	275.717
15-19 anys	325.315	309.683	310.443	292.889	2.300	327.615
20-24 anys	439.577	413.649	415.798	384.646	4.338	443.915
25-29 anys	502.593	464.662	469.170	414.860	5.768	508.361
30-34 anys	474.177	420.773	430.574	342.112	6.485	480.662
35-39 anys	460.680	388.610	402.363	266.214	7.707	468.387
40-44 anys	433.688	350.817	364.391	202.942	8.758	442.446
45-49 anys	395.797	305.806	316.915	162.058	10.043	405.840
50-54 anys	381.452	277.745	286.515	135.327	13.256	394.708
55-59 anys	339.950	231.821	237.353	102.463	16.231	356.181
60-64 anys	270.367	175.428	176.311	70.476	18.101	288.468
65-69 anys	298.193	196.235	193.133	77.440	23.931	322.124
70-74 anys	260.812	177.024	171.691	72.385	25.144	285.956
75-79 anys	206.077	145.510	140.265	67.156	23.947	230.024
80-84 anys	123.925	89.195	84.089	39.529	17.523	141.448
85 anys i més	97.989	71.729	65.289	29.134	16.485	114.474
Total	5.687.478	4.548.430	4.535.494	3.052.887	224.699	5.912.177

Font: Idescat

	Distribució percentual				
	L'entén	El sap parlar	El sap llegir	El sap escriure	No l'entén
2-4 anys	88,37	33,48	8,76	3,68	11,62
5-9 anys	98,56	81,95	75,23	55,40	1,43
10-14 anys	99,29	94,26	94,07	87,69	0,70
15-19 anys	99,29	94,52	94,75	89,40	0,70
20-24 anys	99,02	93,18	93,66	86,64	0,97
25-29 anys	98,86	91,40	92,29	81,60	1,13
30-34 anys	98,65	87,54	89,57	71,17	1,34
35-39 anys	98,35	82,96	85,90	56,83	1,64
40-44 anys	98,02	79,29	82,35	45,86	1,97
45-49 anys	97,52	75,35	78,08	39,93	2,47
50-54 anys	96,64	70,36	72,58	34,28	3,35
55-59 anys	95,44	65,08	66,63	28,76	4,55
60-64 anys	93,72	60,81	61,11	24,43	6,27
65-69 anys	92,57	60,91	59,95	24,04	7,42
70-74 anys	91,20	61,90	60,04	25,31	8,79
75-79 anys	89,58	63,25	60,97	29,19	10,41
80-84 anys	87,61	63,05	59,44	27,94	12,38
85 anys i més	85,59	62,65	57,03	25,45	14,40
Total	96,19	76,93	76,71	51,63	3,80

Font: Idescat



Taula 4. Població de nacionalitat estrangera de 2 anys i més per coneixement del català i edat. Catalunya. 2001

	Nombre de persones					
	L'entén	El sap parlar	El sap llegir	El sap escriure	No l'entén	Població de 2 anys i més
2-4 anys	5.561	1.553	685	348	5.172	10.733
5-9 anys	12.859	7.545	7.185	4.924	3.554	16.413
10-14 anys	13.137	9.159	9.136	7.198	3.244	16.381
15-19 anys	12.385	7.793	7.888	5.925	5.336	17.721
20-24 anys	20.400	10.781	11.022	7.506	13.649	34.049
25-29 anys	27.088	10.022	10.826	3.911	21.534	48.622
30-34 anys	27.290	9.536	10.652	2.772	20.108	47.398
35-39 anys	22.228	8.114	8.985	2.292	15.737	37.965
40-44 anys	15.111	5.477	6.042	1.537	11.042	26.153
45-49 anys	9.771	3.636	4.023	1.021	6.819	16.590
50-54 anys	6.178	2.583	2.883	808	3.910	10.088
55-59 anys	3.930	1.715	1.965	550	2.196	6.126
60-64 anys	2.828	1.298	1.443	453	1.950	4.778
65-69 anys	2.078	966	1.046	314	1.549	3.627
70-74 anys	1.506	699	760	247	1.119	2.625
75-79 anys	1.107	608	638	237	716	1.823
80-84 anys	680	377	383	143	407	1.087
85 anys i més	587	348	348	150	338	925
Total	184.724	82.210	85.910	40.336	118.380	303.104

Font: Idescat

	Distribució percentual				
	L'entén	El sap parlar	El sap llegir	El sap escriure	No l'entén
2-4 anys	51,81	14,46	6,38	3,24	48,18
5-9 anys	78,34	45,96	43,77	30,00	21,65
10-14 anys	80,19	55,91	55,77	43,94	19,80
15-19 anys	69,88	43,97	44,51	33,43	30,11
20-24 anys	59,91	31,66	32,37	22,04	40,08
25-29 anys	55,71	20,61	22,26	8,04	44,28
30-34 anys	57,57	20,11	22,47	5,84	42,42
35-39 anys	58,54	21,37	23,66	6,03	41,45
40-44 anys	57,77	20,94	23,10	5,87	42,22
45-49 anys	58,89	21,91	24,24	6,15	41,10
50-54 anys	61,24	25,60	28,57	8,00	38,75
55-59 anys	64,15	27,99	32,07	8,97	35,84
60-64 anys	59,18	27,16	30,20	9,48	40,81
65-69 anys	57,29	26,63	28,83	8,65	42,70
70-74 anys	57,37	26,62	28,95	9,40	42,62
75-79 anys	60,72	33,35	34,99	13,00	39,27
80-84 anys	62,55	34,68	35,23	13,15	37,44
85 anys i més	63,45	37,62	37,62	16,21	36,54
Total	60,94	27,12	28,34	13,30	39,05

Font: Idescat



Taula 5. Població de 2 anys i més per coneixement del català i edat. Total. Catalunya. 1996

	Nombre de persones					
	L'entén	El sap parlar	El sap llegir	El sap escriure	No l'entén	Població de 2 anys i més
2-4 anys	146.462	88.275	23.919	14.303	16.257	162.719
5-9 anys	277.796	243.605	208.970	155.182	4.807	282.603
10-14 anys	338.625	325.508	322.693	297.695	2.778	341.403
15-19 anys	455.825	435.741	432.950	403.001	4.645	460.470
20-24 anys	502.730	468.893	466.247	415.665	7.672	510.402
25-29 anys	472.105	409.852	412.908	325.897	11.512	483.617
30-34 anys	460.407	372.426	380.057	240.686	13.805	474.212
35-39 anys	433.644	334.648	340.833	176.689	14.446	448.090
40-44 anys	396.792	292.001	296.478	139.565	15.421	412.213
45-49 anys	384.500	270.233	272.681	119.195	17.698	402.198
50-54 anys	341.218	226.854	225.914	90.387	20.079	361.297
55-59 anys	286.326	184.714	177.315	64.044	22.766	309.092
60-64 anys	315.366	211.551	197.980	69.758	28.946	344.312
65-69 anys	286.471	201.117	184.747	69.360	30.597	317.068
70-74 anys	239.676	175.664	160.954	70.868	30.384	270.060
75-79 anys	158.270	118.951	105.466	44.025	24.876	183.146
80-84 anys	106.693	82.720	69.941	27.594	18.947	125.640
85 anys i més	80.331	63.759	50.198	19.412	15.461	95.792
Total	5.683.237	4.506.512	4.330.251	2.743.326	301.097	5.984.334

Font: Idescat

	Distribució percentual				
	L'entén	El sap parlar	El sap llegir	El sap escriure	No l'entén
2-4 anys	90,00	54,24	14,69	8,79	9,99
5-9 anys	98,29	86,20	73,94	54,91	1,70
10-14 anys	99,18	95,34	94,51	87,19	0,81
15-19 anys	98,99	94,62	94,02	87,51	1,00
20-24 anys	98,49	91,86	91,34	81,43	1,50
25-29 anys	97,61	84,74	85,37	67,38	2,38
30-34 anys	97,08	78,53	80,14	50,75	2,91
35-39 anys	96,77	74,68	76,06	39,43	3,22
40-44 anys	96,25	70,83	71,92	33,85	3,74
45-49 anys	95,59	67,18	67,79	29,63	4,40
50-54 anys	94,44	62,78	62,52	25,01	5,55
55-59 anys	92,63	59,76	57,36	20,72	7,36
60-64 anys	91,59	61,44	57,50	20,26	8,40
65-69 anys	90,35	63,43	58,26	21,87	9,64
70-74 anys	88,74	65,04	59,59	26,24	11,25
75-79 anys	86,41	64,94	57,58	24,03	13,58
80-84 anys	84,91	65,83	55,66	21,96	15,08
85 anys i més	83,85	66,55	52,40	20,26	16,14
Total	94,96	75,30	72,35	45,84	5,03

Font: Idescat



Taula 6. Població de nacionalitat espanyola de 2 anys i més per coneixement del català i edat. Catalunya.1996

	Nombre de persones					Població de 2 anys i més
	L'entén	El sap parlar	El sap llegir	El sap escriure	No l'entén	
2-4 anys	144.890	87.425	23.574	14.087	15.504	160.394
5-9 anys	273.859	240.663	206.492	153.402	4.005	277.864
10-14 anys	333.979	321.717	318.953	294.500	1.993	335.972
15-19 anys	451.450	432.330	429.560	400.146	3.474	454.924
20-24 anys	497.727	465.569	462.910	413.204	5.664	503.391
25-29 anys	463.492	405.373	408.060	323.250	8.258	471.750
30-34 anys	449.903	367.415	374.303	238.256	9.874	459.777
35-39 anys	424.969	330.727	336.273	175.111	10.981	435.950
40-44 anys	390.165	288.961	292.959	138.351	13.018	403.183
45-49 anys	379.808	268.154	270.214	118.375	16.143	395.951
50-54 anys	338.074	225.478	224.251	89.916	19.014	357.088
55-59 anys	284.127	183.774	176.186	63.740	21.806	305.933
60-64 anys	313.496	210.663	197.023	69.524	28.120	341.616
65-69 anys	284.680	200.254	183.821	69.108	29.868	314.548
70-74 anys	238.254	174.931	160.182	70.585	29.792	268.046
75-79 anys	157.354	118.411	104.932	43.821	24.506	181.860
60-84 anys	105.999	82.295	69.525	27.445	18.710	124.709
85 anys i més	79.812	63.428	49.871	19.280	15.291	95.103
Total	5.612.038	4.467.568	4.289.089	2.722.101	276.021	5.888.059

Font: Idescat

	Distribució percentual				
	L'entén	El sap parlar	El sap llegir	El sap escriure	No l'entén
2-4 anys	99,33	54,5	14,69	8,78	9,66
5-9 anys	98,55	86,61	74,31	55,2	1,44
10-14 anys	99,4	95,75	94,93	87,65	0,59
15-19 anys	99,23	95,03	94,42	87,95	0,76
20-24 anys	98,87	92,48	91,95	82,08	1,12
25-29 anys	98,24	85,92	86,49	68,52	1,75
30-34 anys	97,85	79,91	81,4	51,81	2,14
35-39 anys	97,48	75,86	77,13	40,16	2,51
40-44 anys	96,77	71,66	72,66	34,31	3,22
45-49 anys	95,92	67,72	68,24	29,89	4,07
50-54 anys	94,67	63,14	62,79	25,18	5,32
55-59 anys	92,87	60,07	57,58	20,83	7,12
60-64 anys	91,76	61,66	57,67	20,35	8,23
65-69 anys	90,5	63,66	58,43	21,97	9,49
70-74 anys	88,88	65,26	59,75	26,33	11,11
75-79 anys	86,52	65,11	57,69	24,09	13,47
80-84 anys	84,99	65,98	55,74	22	15
85 anys i més	83,92	66,69	52,43	20,27	16,07
Total	95,31	75,87	72,84	46,23	4,68

Font: Idescat



Taula 7. Població de nacionalitat estrangera de 2 anys i més per coneixement del català i edat. Catalunya. 1996

	Nombre de persones					
	L'entén	El sap parlar	El sap llegir	El sap escriure	No l'entén	Població de 2 anys i més
2-4 anys	1.572	850	345	216	753	2.325
5-9 anys	3.937	2.942	2.478	1.780	802	4.739
10-14 anys	4.646	3.791	3.740	3.195	785	5.431
15-19 anys	4.375	3.411	3.390	2.855	1.171	5.546
20-24 anys	5.003	3.324	3.337	2.461	2.008	7.011
25-29 anys	8.613	4.479	4.848	2.647	3.254	11.867
30-34 anys	10.504	5.011	5.754	2.430	3.931	14.435
35-39 anys	8.675	3.921	4.560	1.578	3.465	12.140
40-44 anys	6.627	3.040	3.519	1.214	2.403	9.030
45-49 anys	4.692	2.079	2.467	820	1.555	6.247
50-54 anys	3.144	1.376	1.663	471	1.065	4.209
55-59 anys	2.199	940	1.129	304	960	3.159
60-64 anys	1.870	888	957	234	826	2.696
65-69 anys	1.791	863	926	252	729	2.520
70-74 anys	1.422	733	772	283	592	2.014
75-79 anys	916	540	534	204	370	1.286
80-84 anys	694	425	416	149	237	931
85 anys i més	519	331	327	132	170	689
Total	71.199	38.944	41.162	21.225	25.076	96.275

Font: Idescat

	Distribució percentual				
	L'entén	El sap parlar	El sap llegir	El sap escriure	No l'entén
2-4 anys	67,61	36,55	14,83	9,29	32,38
5-9 anys	83,07	62,08	52,28	37,56	16,92
10-14 anys	85,54	69,80	68,86	58,82	14,45
15-19 anys	78,88	61,50	61,12	51,47	21,11
20-24 anys	71,35	47,41	47,59	35,10	28,64
25-29 anys	72,57	37,74	40,85	22,30	27,42
30-34 anys	72,76	34,71	39,86	16,83	27,23
35-39 anys	71,45	32,29	37,56	12,99	28,54
40-44 anys	73,38	33,66	38,97	13,44	26,61
45-49 anys	75,10	33,27	39,49	13,12	24,89
50-54 anys	74,69	32,69	39,51	11,19	25,30
55-59 anys	69,61	29,75	35,73	9,62	30,38
60-64 anys	69,36	32,93	35,49	8,67	30,63
65-69 anys	71,07	34,24	36,74	10,00	28,92
70-74 anys	70,60	36,39	38,33	14,05	29,39
75-79 anys	71,22	41,99	41,52	15,86	28,77
80-84 anys	74,54	45,64	44,68	16,00	25,45
85 anys i més	75,32	48,04	47,46	19,15	24,67
Total	73,95	40,45	42,75	22,04	26,04

Font: Idescat



**Taula 8. Població de 2 anys i més per coneixement del català.
Comarques i àmbits del Pla territorial. 2001. Nombre de persones**

	Nombre de persones					Població de 2 anys i més
	L'entén	El sap parlar	El sap llegir	El sap escriure	No l'entén	
Alt Camp	33.816	29.831	28.963	21.028	1.094	34.910
Alt Empordà	91.817	77.272	75.798	52.419	5.478	97.295
Alt Penedès	76.290	64.277	63.374	44.128	2.942	79.232
Alt Urgell	18.366	16.251	15.378	10.611	424	18.790
Alta Ribagorça	3.360	2.847	2.786	1.799	68	3.428
Anoia	87.663	72.410	71.027	50.602	3.848	91.511
Bages	147.281	125.942	123.828	92.212	4.947	152.228
Baix Camp	135.498	110.072	108.213	76.765	6.959	142.457
Baix Ebre	63.207	56.409	51.826	34.208	2.001	65.208
Baix Empordà	95.180	80.392	79.638	58.124	5.389	100.569
Baix Llobregat	625.138	445.266	459.594	292.856	51.492	676.630
Baix Penedès	56.494	43.860	43.810	29.833	3.523	60.017
Barcelonès	1.925.568	1.446.024	1.464.603	911.919	132.350	2.057.918
Berguedà	36.677	33.630	32.528	24.307	777	37.454
Cerdanya	13.488	11.745	11.324	8.375	370	13.858
Conca de Barberà	18.023	16.747	16.390	12.700	394	18.417
Garraf	100.323	79.571	78.893	53.578	5.311	105.634
Garrigues	18.459	17.425	16.697	11.606	279	18.738
Garrotxa	45.623	42.176	40.708	29.363	1.244	46.867
Gironès	128.640	110.361	109.781	82.193	5.094	133.734
Maresme	331.489	268.567	266.323	185.408	16.994	348.483
Montsià	54.831	48.941	43.653	28.656	1.561	56.392
Noguera	33.383	30.946	29.555	20.576	753	34.136
Osona	122.028	109.156	106.213	82.784	4.777	126.805
Pallars Jussà	11.669	10.571	10.156	7.369	228	11.897
Pallars Sobirà	5.984	5.552	5.347	3.785	65	6.049
Pla d'Urgell	28.432	25.807	25.082	18.206	742	29.174
Pla de l'Estany	23.106	21.078	20.408	15.197	725	23.831
Priorat	8.944	8.385	8.184	6.177	117	9.061
Ribera d'Ebre	20.989	19.334	18.115	12.328	348	21.337
Ripollès	24.934	22.372	21.672	16.952	438	25.372
Segarra	17.246	15.625	15.125	11.248	890	18.136
Segrià	157.821	136.259	130.888	87.339	4.982	162.803
Selva	109.052	89.368	88.269	62.467	5.829	114.881
Solsonès	10.959	10.164	9.844	7.507	276	11.235
Tarragonès	167.863	131.941	133.708	89.919	9.925	177.788
Terra Alta	11.880	11.057	10.012	5.228	147	12.027
Urgell	29.590	26.984	26.151	20.482	836	30.426
Val d'Aran	7.251	5.884	5.653	3.288	300	7.551
Vallès Occidental	677.388	513.051	519.167	348.048	41.907	719.295
Vallès Oriental	296.452	237.090	232.720	161.633	17.255	313.707
Catalunya	5.872.202	4.630.640	4.621.404	3.093.223	343.079	6.215.281
Àmbit Metropolità	4.032.648	3.053.846	3.084.674	1.997.570	268.251	4.300.899
Comarques Gironines	518.352	443.019	436.274	316.715	24.197	542.549
Camp de Tarragona	420.638	340.836	339.268	236.422	22.012	442.650
Terres de l'Ebre	150.907	135.741	123.606	80.420	4.057	154.964
Àmbit de Ponent	284.931	253.046	243.498	169.457	8.482	293.413
Comarques Centrals	404.608	351.302	343.440	257.412	14.625	419.233
Alt Pirineu i Aran	60.118	52.850	50.644	35.227	1.455	61.573

Font: Institut d'Estadística de Catalunya (Idescat)



**Taula 8.1. Població de 2 anys i més per coneixement del català.
 Comarques i àmbits del Pla territorial. 2001. Distribució percentual**

Distribució percentual

	L'entén	El sap parlar	El sap llegir	El sap escriure	No l'entén
Alt Camp	96,87	85,45	82,96	60,23	3,13
Alt Empordà	94,37	79,42	77,91	53,88	5,63
Alt Penedès	96,29	81,13	79,99	55,69	3,71
Alt Urgell	97,74	86,49	81,84	56,47	2,26
Alta Ribagorça	98,02	83,05	81,27	52,48	1,98
Anoia	95,80	79,13	77,62	55,30	4,20
Bages	96,75	82,73	81,34	60,57	3,25
Baix Camp	95,12	77,27	75,96	53,89	4,88
Baix Ebre	96,93	86,51	79,48	52,46	3,07
Baix Empordà	94,64	79,94	79,19	57,80	5,36
Baix Llobregat	92,39	65,81	67,92	43,28	7,61
Baix Penedès	94,13	73,08	73,00	49,71	5,87
Barcelonès	93,57	70,27	71,17	44,31	6,43
Berguedà	97,93	89,79	86,85	64,90	2,07
Cerdanya	97,33	84,75	81,71	60,43	2,67
Conca de Barberà	97,86	90,93	88,99	68,96	2,14
Garraf	94,97	75,33	74,69	50,72	5,03
Garrigues	98,51	92,99	89,11	61,94	1,49
Garrotxa	97,35	89,99	86,86	62,65	2,65
Gironès	96,19	82,52	82,09	61,46	3,81
Maresme	95,12	77,07	76,42	53,20	4,88
Montsià	97,23	86,79	77,41	50,82	2,77
Noguera	97,79	90,66	86,58	60,28	2,21
Osona	96,23	86,08	83,76	65,28	3,77
Pallars Jussà	98,08	88,85	85,37	61,94	1,92
Pallars Sobirà	98,93	91,78	88,39	62,57	1,07
Pla d'Urgell	97,46	88,46	85,97	62,40	2,54
Pla de l'Estany	96,96	88,45	85,64	63,77	3,04
Priorat	98,71	92,54	90,32	68,17	1,29
Ribera d'Ebre	98,37	90,61	84,90	57,78	1,63
Ripollès	98,27	88,18	85,42	66,81	1,73
Segarra	95,09	86,15	83,40	62,02	4,91
Segrià	96,94	83,70	80,40	53,65	3,06
Selva	94,93	77,79	76,84	54,38	5,07
Solsonès	97,54	90,47	87,62	66,82	2,46
Tarragonès	94,42	74,21	75,21	50,58	5,58
Terra Alta	98,78	91,93	83,25	43,47	1,22
Urgell	97,25	88,69	85,95	67,32	2,75
Val d'Aran	96,03	77,92	74,86	43,54	3,97
Vallès Occidental	94,17	71,33	72,18	48,39	5,83
Vallès Oriental	94,50	75,58	74,18	51,52	5,50
Catalunya	94,48	74,50	74,36	49,77	5,52
Àmbit Metropolità	93,76	71,00	71,72	46,45	6,24
Comarques Gironines	95,54	81,66	80,41	58,38	4,46
Camp de Tarragona	95,03	77,00	76,64	53,41	4,97
Terres de l'Ebre	97,38	87,60	79,76	51,90	2,62
Àmbit de Ponent	97,11	86,24	82,99	57,75	2,89
Comarques Centrals	96,51	83,80	81,92	61,40	3,49
Alt Pirineu i Aran	97,64	85,83	82,25	57,21	2,36

Font: Institut d'Estadística de Catalunya (Idescat)



**Taula 9. Població de 2 anys i més per coneixement del català.
Comarques i àmbits del Pla territorial. 1996. Nombre de persones.**

						Nombre de persones	
	L'entén	El sap parlar	El sap llegir	El sap escriure	No l'entén	Població de 2 anys i més	
Alt Camp	33.183	29.267	28.082	19.540	626	33.809	
Alt Empordà	87.506	74.465	69.929	43.370	3.822	91.328	
Alt Penedès	70.127	61.777	59.087	39.775	1.791	71.918	
Alt Urgell	18.428	16.698	15.113	9.212	243	18.671	
Alta Ribagorça	3.436	2.985	2.663	1.590	55	3.491	
Anoia	82.188	68.761	64.368	44.097	3.231	85.419	
Bages	146.330	127.296	121.228	82.048	3.851	150.181	
Baix Camp	132.049	109.377	102.910	67.727	5.788	137.837	
Baix Ebre	64.092	57.691	50.065	28.771	708	64.800	
Baix Empordà	90.090	77.774	73.558	49.825	3.996	94.086	
Baix Llobregat	577.326	399.070	394.092	243.453	53.968	631.294	
Baix Penedès	44.477	34.881	33.251	21.769	2.121	46.598	
Barcelonès	1.982.880	1.511.785	1.479.036	886.265	116.591	2.099.471	
Berguedà	37.695	35.017	32.371	22.943	393	38.088	
Cerdanya	12.390	10.902	10.018	6.490	157	12.547	
Conca de Barberà	17.859	16.791	16.043	11.399	155	18.014	
Garraf	84.991	65.742	63.439	38.853	3.793	88.784	
Garrigues	18.928	18.110	17.179	9.234	106	19.034	
Garrotxa	45.321	42.407	39.425	25.465	663	45.984	
Gironès	122.459	106.754	103.296	72.938	3.895	126.354	
Maresme	297.698	242.992	230.023	158.355	14.930	312.628	
Montsià	53.254	48.868	40.689	23.571	611	53.865	
Noguera	33.529	31.327	28.543	17.835	379	33.908	
Osona	117.886	107.491	102.599	75.278	2.717	120.603	
Pallars Jussà	12.415	11.607	10.659	6.376	214	12.629	
Pallars Sobirà	5.711	5.490	5.067	3.300	24	5.735	
Pla d'Urgell	28.330	26.188	24.847	14.443	299	28.629	
Pla de l'Estany	22.957	21.756	20.384	14.466	379	23.336	
Priorat	9.053	8.640	8.097	5.042	40	9.093	
Ribera d'Ebre	21.905	20.320	17.879	10.194	197	22.102	
Ripollès	25.818	23.902	22.218	14.866	232	26.050	
Segarra	16.844	15.477	14.245	9.225	241	17.085	
Segrià	157.161	136.545	126.587	78.654	3.574	160.735	
Selva	99.037	83.195	78.790	53.301	3.821	102.858	
Solsonès	10.836	10.172	9.378	6.421	138	10.974	
Tarragonès	156.942	122.127	119.830	76.842	8.787	165.729	
Terra Alta	12.401	11.973	9.552	4.637	24	12.425	
Urgell	29.353	27.627	26.373	19.259	360	29.713	
Val d'Aran	6.745	5.333	4.908	2.445	246	6.991	
Vallès Occidental	629.306	469.277	455.109	291.925	43.030	672.336	
Vallès Oriental	264.301	208.655	199.321	132.127	14.901	279.202	
Catalunya	5.683.237	4.506.512	4.330.251	2.743.326	301.097	5.984.334	
Àmbit Metropolità	3.906.629	2.959.298	2.880.107	1.790.753	249.004	4.155.633	
Comarques Gironines	493.188	430.253	407.600	274.231	16.808	509.996	
Camp de Tarragona	393.563	321.083	308.213	202.319	17.517	411.080	
Terres de l'Ebre	151.652	138.852	118.185	67.173	1.540	153.192	
Àmbit de Ponent	284.145	255.274	237.774	148.650	4.959	289.104	
Comarques Centrals	394.935	348.737	329.944	230.787	10.330	405.265	
Alt Pirineu i Aran	59.125	53.015	48.428	29.413	939	60.064	

Font: Institut d'Estadística de Catalunya (Idescat)



**Taula 9.1. Població de 2 anys i més per coneixement del català.
Comarques i àmbits del Pla territorial. 1996. Distribució percentual.**

	Distribució percentual				
	L'entén	El sap parlar	El sap llegir	El sap escriure	No l'entén
Alt Camp	98,15	86,57	83,06	57,80	1,85
Alt Empordà	95,82	81,54	76,57	47,49	4,18
Alt Penedès	97,51	85,90	82,16	55,31	2,49
Alt Urgell	98,70	89,43	80,94	49,34	1,30
Alta Ribagorça	98,42	85,51	76,28	45,55	1,58
Anoia	96,22	80,50	75,36	51,62	3,78
Bages	97,44	84,76	80,72	54,63	2,56
Baix Camp	95,80	79,35	74,66	49,14	4,20
Baix Ebre	98,91	89,03	77,26	44,40	1,09
Baix Empordà	95,75	82,66	78,18	52,96	4,25
Baix Llobregat	91,45	63,21	62,43	38,56	8,55
Baix Penedès	95,45	74,86	71,36	46,72	4,55
Barcelonès	94,45	72,01	70,45	42,21	5,55
Berguedà	98,97	91,94	84,99	60,24	1,03
Cerdanya	98,75	86,89	79,84	51,73	1,25
Conca de Barberà	99,14	93,21	89,06	63,28	0,86
Garraf	95,73	74,05	71,45	43,76	4,27
Garrigues	99,44	95,15	90,25	48,51	0,56
Garrotxa	98,56	92,22	85,74	55,38	1,44
Gironès	96,92	84,49	81,75	57,73	3,08
Maresme	95,22	77,73	73,58	50,65	4,78
Montsià	98,87	90,72	75,54	43,76	1,13
Noguera	98,88	92,39	84,18	52,60	1,12
Osona	97,75	89,13	85,07	62,42	2,25
Pallars Jussà	98,31	91,91	84,40	50,49	1,69
Pallars Sobirà	99,58	95,73	88,35	57,54	0,42
Pla d'Urgell	98,96	91,47	86,79	50,45	1,04
Pla de l'Estany	98,38	93,23	87,35	61,99	1,62
Priorat	99,56	95,02	89,05	55,45	0,44
Ribera d'Ebre	99,11	91,94	80,89	46,12	0,89
Ripollès	99,11	91,75	85,29	57,07	0,89
Segarra	98,59	90,59	83,38	53,99	1,41
Segrià	97,78	84,95	78,76	48,93	2,22
Selva	96,29	80,88	76,60	51,82	3,71
Solsonès	98,74	92,69	85,46	58,51	1,26
Tarragonès	94,70	73,69	72,30	46,37	5,30
Terra Alta	99,81	96,36	76,88	37,32	0,19
Urgell	98,79	92,98	88,76	64,82	1,21
Val d'Aran	96,48	76,28	70,20	34,97	3,52
Vallès Occidental	93,60	69,80	67,69	43,42	6,40
Vallès Oriental	94,66	74,73	71,39	47,32	5,34
Catalunya	94,97	75,30	72,35	45,84	5,03
Àmbit Metropolità	94,01	71,21	69,31	43,09	5,99
Comarques Gironines	96,70	84,36	79,92	53,77	3,30
Camp de Tarragona	95,74	78,11	74,98	49,22	4,26
Terres de l'Ebre	98,99	90,64	77,15	43,85	1,01
Àmbit de Ponent	98,28	88,30	82,25	51,42	1,72
Comarques Centrals	97,45	86,05	81,41	56,95	2,55
Alt Pirineu i Aran	98,44	88,26	80,63	48,97	1,56

Font: Institut d'Estadística de Catalunya (Idescat)