



Joan Miró

1956-1983

Sentiment, emoció, gest

Fundació Joan Miró

Parc de Montjuïc, Barcelona

24 novembre 2006
25 febrer 2007

Joan Miró. Oiseaux dans un paysage, 1974. Col·lecció particular © 2006 Successió Miró © Fotos: Joan Ramon Bonet Verdaguer

Fundació Joan Miró



Patrocinada per:

BBVA

Entenc que un artista és algú que, entre el silenci dels altres, fa servir la seva veu per a dir alguna cosa, i que té l'obligació que aquesta cosa no sigui quelcom d'inútil sinó quelcom que faci servei als homes.”¹

¹ Discurs de Joan Miró amb motiu del seu nomenament com a doctor honoris causa per la Universitat de Barcelona, 2 octubre 1979.

Joan Miró 1956 – 1983

Sentimento, emoción, gesto

23 de noviembre 2006 – 25 de febrero de 2007

Comissària:

Rosa Maria Malet

Producció / Organització:

Fundació Joan Miró

Amb el patrocini de:

BBVA

Disseny i producció:

Carles Guri

Carolina Casajuana

Textos de catàleg:

Rosa Maria Malet

Teresa Muntaner

Emili Fernández Miró

Pere Portabella

Seminari:

Joan Miró en el context internacional

19 febrer – 21 de març 2007

Carnet:

La revista electrònica de la Fundació Joan Miró, dedica els números de novembre i desembre a l'exposició Joan Miró 1956-1983. Sentiment, emoció, gest, on s'inclouen document inèdits de l'exposició Miró otro al COAC.

Joan Miró 1956 – 1983

Sentiment, emoció, gest

Índex

Nota de premsa	4
Exposició	6
Plànol de les sales	7
Llista d'obres	8
Seminari	15
Textos de sala	20
Textos audioguia	23



Joan Miró 1956 – 1983 Sentiment, emoció, gest.

24 de novembre de 2006 – 25 de febrer de 2007

La Fundació Joan Miró presenta **Joan Miró 1956 – 1983. Sentiment , emoció, gest**, una exposició organitzada pel departament de conservació i la direcció del museu amb la col·laboració d'Emili Fernández Miró i el patrocini de BBVA.

La mostra aplega 40 peces dels dos darrers decennis de vida de Joan Miró, provinents de col·leccions públiques i privades d'arreu del món. Aquest període, fruit de l'evolució coherent que caracteritza l'obra de Joan Miró i de la sensibilitat que mostra cap als fets socials i polítics del moment, té un caràcter molt peculiar, fins ara poc estudiat.

Joan Miró 1956 – 1983. Sentiment, emoció, gest vol demostrar que cada moment, cada període de l'obra de Joan Miró (Barcelona 1893 – Palma de Mallorca 1983) mereixen ser estudiats i descobrir-ne les noves aportacions. Tot i haver arribat a la maduresa i haver assolit un reconeixement internacional, l'artista segueix tenint coses a dir i noves vies per explorar.

En aquest període es produeix un desplaçament dels interessos de Joan Miró. Prioritza els temes més vinculats a l'entorn i als valors d'ordre moral, social o d'actitud humana en detriment d'altres procedents de fonts literàries, l'expressió de sentiments amorosos i de connotacions eròtiques. Miró és sensible a la situació política del moment, se situa a favor del seu país i de la llibertat, explora nous camins i expressa nous conceptes.

Així, en aquesta darrera etapa la seva obra es caracteritza per la coexistència de dues vies.

Una és la de les obres d'atmosfera tranquil·la, on l'espai, el buit, transmet la seva vibració, el seu ritme, la seva emoció, les seves sensacions. Són obres de clara influència japonesa, des dels títols, breus poemes que fan pensar en els *haikus*, fins a la pinzellada, un traç subtil i modulad, que recorda la cal·ligrafia japonesa.

El color negre es converteix en indispensable i és el nexa d'unió entre les dues vies de creació de Miró.

El segon estil es caracteritza per la violència, per l'agressivitat que provenen del dramatisme i la tensió que la presència del negre i la densificació de les superfícies generen. En aquestes obres s'aprecia un interès per les aportacions dels artistes més joves, com l'ús del propi cos per pintar o el rebuig del mercantilisme.

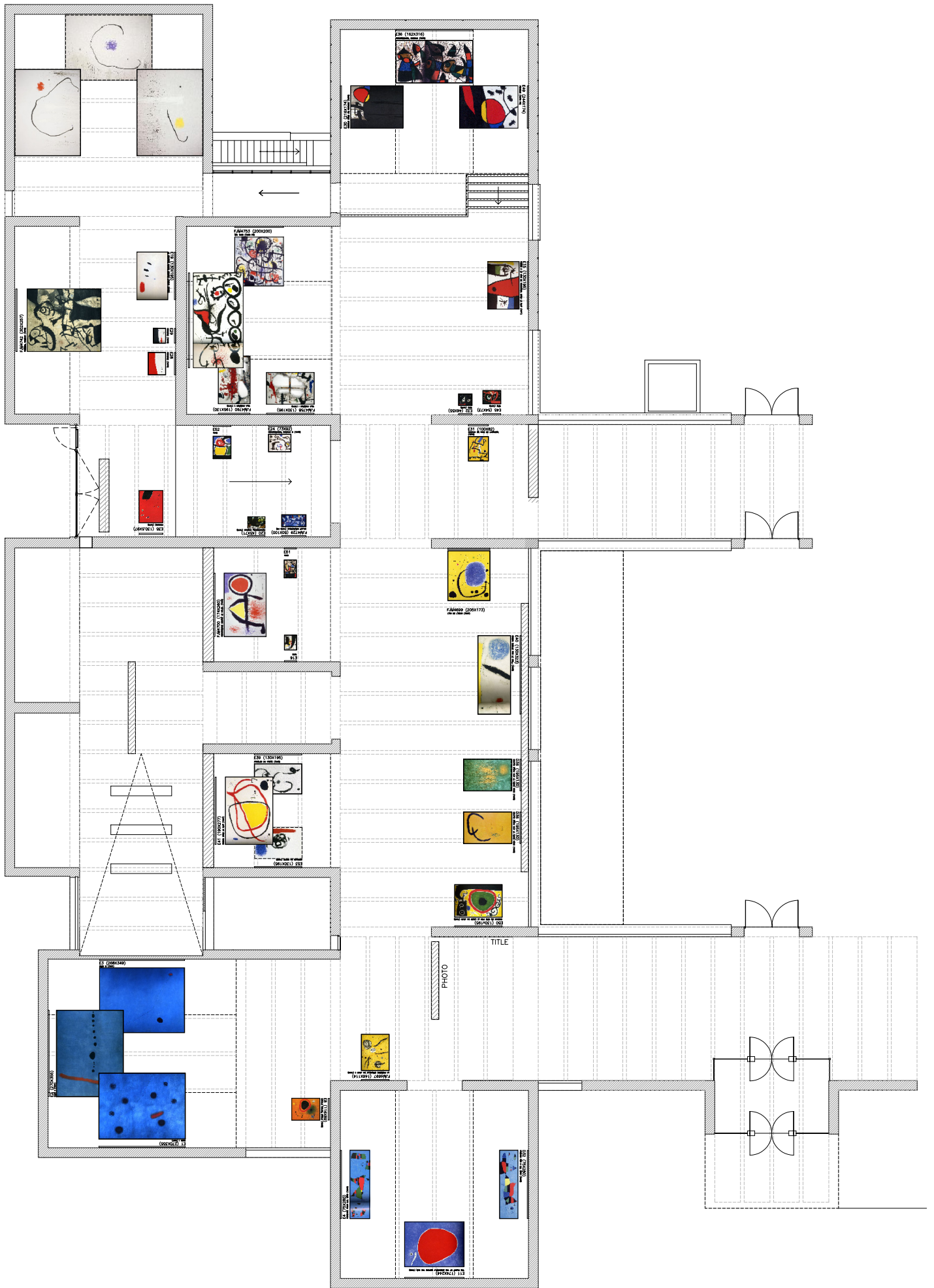
Un dels projectes més representatius i més valents quant a realització va ser l'acció que portà Miró a pintar els vidres del COAC, amb motiu de l'exposició *Miró Otro*, de l'any 1969. L'exposició presenta la pel·lícula de Pere Portabella i les fotografies de Colita que documenten aquesta intervenció.

Joan Miró 1956 – 1983. Sentiment, emoció, gest té com a complement el catàleg en què també es poden trobar els dibuixos preparatoris de les obres exposades. Aquesta obra es converteix així en el primer estudi en profunditat sobre els darrers vint anys de trajectòria artística de Joan Miró, en castellà, català i anglès, amb els estudis d'Emili Fernández Miró, Rosa Maria Malet, Teresa Montaner i Pere Portabella, i una cronologia comparada entre la vida de Miró i els fets més rellevants de l'època, preparada per Martina Millà.

També s'ha organitzat el seminari **Joan Miró en el context internacional**, que analitza l'obra de Miró en relació amb el context històric i artístic, del 19 de febrer al 21 de març del 2007, en col·laboració amb la Universitat de Barcelona i la Universitat Autònoma de Barcelona. Hi intervindran reconeguts especialistes, com Josep M. Muñoz, Teresa Montaner, Pilar Cabañas, Yves Michaud, Monika Zgustova, Pilar Parcerisas, Lourdes Cirlot, Fèlix Fanés i Rosa Maria Malet. També hi haurà una taula rodona amb Pere Portabella, Colita, Cristian Cirici i Narcís Sellas.

Joan Miró 1956-1983
Sentiment, emoció, gest

Exposició



Joan Miró 1956 – 1983

Sentiment, emoció, gest.

Llista d'obres

Bleu I-III, 1961

Blau I - III

Oli damunt tela

270 x 355 cm

Centre Georges Pompidou, París.

Musée national d'art moderne / Centre de création industrielle. Adquirit a Hubert de Givenchy (París) el 1993. En memòria de Dominique Bozo, amb la col·laboració del Fonds du Patrimoine, l'ajut de Sylvie i Eric Boissonas, de Jacques Boissonas, d'Hélène i Michel David-Weill, de la Société des Amis du Musée, de Pierre Bergé, d'Yves Saint Laurent, de la Maison Yves Saint Laurent i amb la participació de nombrosos subscriptors



Bleu II-III, 1961

Blau II-III

Oli damunt tela

270 x 355 cm

Centre Georges Pompidou, París.

Musée national d'art moderne / Centre de création industrielle. Donació de la Menil Foundation (Houston, Texas, EUA) el 1984 (en memòria de Jean de Menil)



Bleu III-III, 1961

Blau III - III

Oli damunt tela

268 x 349 cm

Centre Georges Pompidou, París.

Musée national d'art moderne / Centre de création industrielle. Adquirit a la Pierre Matisse Gallery (Nova York) el 1988



Pintura (Per a Emili Fernández Miró), 1963

Oli damunt tela

75 x 280 cm

Fundació Joan Miró, Barcelona

Dipòsit d'Emili Fernández Miró



Pintura (Per a David Fernández Miró), 1964

Oli damunt tela

75 x 280 cm



Cercle rouge, étoile, 1965
Cercle vermell, estel
Oli i acrílic damunt tela
116 x 89 cm
Col·lecció particular



La première étincelle du jour II, 1966
La primera espurna del dia II
Acrílic i oli damunt tela
146 x 114 cm
Fundació Joan Miró, Barcelona



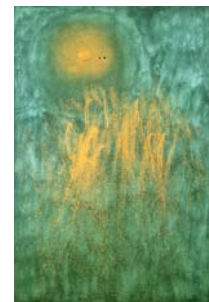
Oiseau dans la nuit, 1967
Ocell en la nit
Oli damunt tela
190 x 277 cm
Col·lecció particular



L'or de l'azur, 1967
L'or de l'atzur
Acrílic damunt tela
205 x 173 cm
Fundació Joan Miró, Barcelona



Cheveu poursuivi par deux planètes, 1968
Cabell perseguit per dos planetes
Acrílic damunt tela
195 x 130 cm
Fundació Joan Miró, Barcelona
Dipòsit de Gallery K.AG



Goutte d'eau sur la neige rose, 1968

Gota d'aigua damunt la neu rosa

Acrílic damunt tela

195 x 130 cm

Fundació Joan Miró, Barcelona

Dipòsit de Joan Punyet i Miró



Le vol de la libellule devant le soleil, 1968

El vol de la libèl·lula davant el sol

Oli damunt tela

173,9 x 243,8 cm

National Gallery of Art, Washington. Collection of Mr. and Mrs. Paul Mellon



Paroles du poète, 1968

Paraules del poeta

Oli damunt tela

130,5 x 195,5 cm

Col·lecció particular



Oiseau éveillé par le cri aigu de l'azur s'envolant sur la plaine qui respire, 1968

Ocell despertat pel crit agut de l'atzur emprenent el vol damunt la plana que respira

Oli damunt tela

130 x 323 cm

Helly Nahmad



La marche pénible guidée par l'oiseau flamboyant du désert, 1968

La marxa penosa guiada per l'ocell flamejant del desert

Oli damunt tela

194 x 390,5 cm

Collection Maeght, Paris



Oiseaux en fête pour le lever du jour, 1968

Ocells celebrant l'aurora del nou dia

Oli damunt tela

130 x 195 cm

Col·lecció particular



Poème d'amour, 1968
Poema d'amor
Oli i estergit damunt tela
130 x 195 cm



Personnage devant le soleil, 1968
Personatge davant el sol
Acrílic damunt tela
174 x 260 cm
Fundació Joan Miró, Barcelona



Femme et oiseau IV, 1969
Dona i ocell IV
Oli i carbonet damunt tela
73 x 50 cm
Col·lecció Jimena Jiménez



Femme à la voix de rossignol dans la nuit, 1971
Dona amb veu de rossinyol en la nit
Oli damunt tela
130 x 195 cm
Galería Gothsland



Personnage, oiseau dans la nuit I, 1972
Personatge i ocell en la nit I
Oli damunt tela
61 x 50 cm
Col·lecció particular



Le sourire nacré devant l'azur, 1972
El somriure nacrat davant l'atzur
Oli damunt tela
130 x 195 cm
Col·lecció particular



Femme, oiseau, 1972
Dona, ocell
Oli damunt tela
92 x 73 cm
Col·lecció Jimena Jiménez



Personnage, oiseaux, 1973
Personatge, ocells
Oli damunt conglomerat
45 x 71 cm
Col·lecció particular



Personnages, oiseaux III, 1973
Personatges, ocells III
Oli damunt tela
73 x 92 cm
Col·lecció particular



Femmes, oiseaux, 1973
Dones, ocells
Acrílic damunt lona
302 x 257 cm
Fundació Joan Miró, Barcelona
Donació de Pilar Juncosa de Miró



Mai 1968, 1968 - 1973
Maig 1968
Acrílic damunt tela
200 x 200 cm
Fundació Joan Miró, Barcelona



Tela cremada 1, 1973

Acrílic damunt tela, posteriorment foradada i cremada
130 x 195 cm
Fundació Joan Miró, Barcelona



Tela cremada 5, 1973

Acrílic damunt tela, posteriorment foradada i cremada
195 x 130 cm
Fundació Joan Miró, Barcelona



Paysage, 1974

Paisatge
Oli damunt tela
73 x 92 cm
Col·lecció particular



Paysage, 1974

Paisatge
Oli damunt tela
50 x 61 cm
Col·lecció particular



Oiseaux dans un paysage, 1974

Ocells en un paisatge
Oli damunt tela
174 x 205 cm
Col·lecció particular



Femme et oiseaux dans un paysage, 1970-1974
Dona i ocells en un paisatge
Acrílic damunt tela
243.5x174 cm
Fundació Joan Miró



Paysage, 1970-1974
Paisatge
244 x 174 cm



Ballet romantique, 1972-1974
Ballet romàntic
Acrílic damunt tela d'estil "pompièr"
50 x 100 cm
Fundació Joan Miró, Barcelona



L'espoir du condamné à mort I, 1974
L'esperança del condemnat a mort I
Acrílic damunt tela
267,3 x 351,5 cm
Fundació Joan Miró, Barcelona



L'espoir du condamné à mort II, 1974
L'esperança del condemnat a mort II
Acrílic damunt tela
267,3 x 351 cm
Fundació Joan Miró, Barcelona



L'espoir du condamné à mort III, 1974
L'esperança del condemnat a mort III
Acrílic damunt tela
267 x 350,3 cm
Fundació Joan Miró, Barcelona



Oiseaux en face de l'horizon, 1976

Ocells enfront de l'horitzó

Oli damunt tela

100 x 82 cm

Col·lecció particular



Tête, 1976

Cap

Oli damunt tela

46 x 55 cm

Col·lecció particular



Personnages, oiseaux, 1976

Personatges, ocells

Oli damunt tela

162 x 315 cm

Col·lecció particular



Tête, 1976

Cap

Oli damunt tela

54 x 73 cm

José Mestre



Pere Portabella

Miró, l'altre, 1969

15 min. Color, sense locució

Realització: Pere Portabella

Fotografia: Manuel Esteban

Música: Carles Santos

Muntatge: Teresa Alcocer

Producció: José Pedro Villanueva / Col·legi Oficial

d'Arquitectes de Catalunya i Balears / Films 59

Interpretació: Documental sobre Joan Miró. Exposició

"Miró, l'altre" (Miró, otro) a Barcelona, 1969.

Colita

Miró otro, abril 1969

Sèrie de fotografies en b/n

Documentació sobre l'acció de Joan Miró amb motiu de l'exposició "Miró, l'altre" (Miró, otro) al COAC, Barcelona

Colita

Miró otro, abril 1969

Còpia fotogràfica, color

Joan Miró treballant al mural de la façana del COAC, amb motiu de l'exposició "Miró, l'altre" (Miró, otro)

Francesc Català Roca

Miró otro, abril 1969

Còpia fotogràfica, color

Joan Miró treballant al mural de la façana del COAC, amb motiu de l'exposició "Miró, l'altre" (Miró, otro)

Clovis Prevost

Miró treballant

Còpia fotogràfica, b/n

Francesc Català-Roca

Joan Miró davant del tríptic "L'esperança del condemnat a mort"

Còpia fotogràfica, color

Francesc Català-Roca

Miró pintant el tornaveu de l'auditori de la Fundació

Joan Miró

Còpia fotogràfica, color

Joan Miró en el context internacional

Seminari

Joan Miró en el context internacional Seminari

Programa provisional

19 de febrer	Josep Maria Muñoz “Quan (quasi) tot semblava possible”
21 de febrer	Teresa Montaner “Miró: en el taller de Sert”
26 de febrer	Pilar Cabañas “Miró: El descobriment d’Orient”
28 de febrer	Yves Michaud “Miró i els anys 60”
5 de març	Monika Zgustova “Primavera de Praga”
7 de març	Pilar Parcerisas “Joan Miró, l’esperit de revolta en el context polític de l’art conceptual”
12 de març	Lourdes Cirlot “Nord-Amèrica: Expressionisme Abstracte”
14 de març	Fèlix Fanés “Nord-Amèrica : Pop”
19 de març	Taula Rodona : ORIM Pere Portabella Colita Cristian Cirici Narcís Sellas
21 de març	Rosa Maria Malet “Miró : Nous impulsos / Noves formes”

**Joan Miró 1956-1983.
Sentiment, emoció, gest.**

Textos de sala

Textos de sala

Tríptic blau

L'any 1925, Joan Miró escrivia en una pintura-poema "Aquest és el color dels meus somnis", al costat d'una taca blava que deixa veure el traç del gest en moure el pinzell per aplicar la pintura.

El blau, color lligat al mar i al cel del Mediterrani, que tan bé coneixia, és una constant en tota l'obra de Miró. Tanmateix, fins que pintà el tríptic *Blau I/III, II/III, III/III* era una presència limitada pel format de la tela. Amb aquesta obra, l'espectador queda situat no davant la pintura, sinó dins la pintura.

A partir del moment en què disposà d'un taller espaiós, Miró pogué llançar-se a l'aventura de treballar amb els grans formats i assolir, així, el que per a ell era un gran repte: a través de la pintura, arribar a l'anonimat.

COAC

L'any 1968 es presentà a l'Antic Hospital de la Santa Creu l'exposició commemorativa del 75è aniversari de Joan Miró, una extensa antològica que agafava totes les èpoques i totes les tècniques.

Uns mesos més tard, ja entrat el 1969, el Col·legi d'Arquitectes presentà l'exposició "Miró otro". Aquesta iniciativa, organitzada pels arquitectes integrants de Studio Per, reivindicava els aspectes més transgressors de l'obra mironiana.

De tot el projecte, no hi ha dubte que allò més provocador va ser la part que va desaparèixer: els vidres del Col·legi pintats per Miró, sota el fris de Picasso i de cara a la Catedral.

Previst com una obra efímera per durar només el que durés l'exposició, Miró pintà un gruixut traç negre que recorria els vidres de la planta baixa, prèviament preparats pels arquitectes.

Obra provocativa, col·lectiva, efímera... Era el moment en què es començava a parlar d'art conceptual. Potser Miró, sense saber-ho, s'hi va avançar.

Condemnat a mort

El rebuig que provocaren els darrers judicis sumaríssims dels anys de la dictadura no deixà indiferent Joan Miró. Pintà el tríptic *L'esperança del condemnat a mort* quan, l'any 1974, s'esperava una mesura de gràcia per al jove anarquista Salvador Puig Antich.

Miró expressà el seu sentiment davant la injustícia amb les eines que tenia al seu abast: la pintura. Amb el gest tens, que delimita un cercle que la mort no permetrà que s'acabi de tancar, Miró intenta transmetre a l'espectador la tensió i la crispació del moment.

Japó

En tornar del seu primer viatge al Japó, l'any 1966 Miró manifestà com se sentia atret d'una manera especial per la cal·ligrafia japonesa, tot assegurant que l'havia influït en la seva tècnica de treball.

Certament, en l'obra de Joan Miró feta a partir dels anys seixanta s'aprecia un increment del protagonisme del gest. Per altra banda, el negre, vehicle tradicional de l'escriptura, es converteix en un color cada vegada més present en la seva obra. L'utilitza tant per evocar un traç gestual d'un poema imaginari com per crear un context agressiu, tens i punyent.

**Joan Miró 1956-1983.
Sentiment, emoció, gest.**

Textos audioguia

Introducció

Després d'una trajectòria artística intensa, marcada per una evolució constant, Joan Miró gaudeix d'un reconeixement internacional i d'una reputació que no li impedeixen de continuar explorant noves vies. D'altra banda, en els seus darrers anys, Miró es mostra especialment sensible a les circumstàncies que l'envolten i la seva obra reflecteix preocupacions d'ordre social i polític des d'una perspectiva ètica.

La creació d'aquests darrers anys mostra predilecció pels grans formats. Influeixen en això la instal·lació de l'artista a Palma de Mallorca, en un espaiós taller obra de Josep Lluís Sert, el contacte amb l'expressionisme abstracte americà i la realització d'encàrrecs murals que ofereixen a Miró la possibilitat de distanciar-se de la pintura "de cavallet" i d'apropar el seu art a la gent.

La seva obra es caracteritza, de vegades, per una sobrietat que invita a la meditació i el vincula a la pintura japonesa. Altres vegades hi predominen l'energia, la profusió d'elements i una certa agressivitat.

Miró continua buscant noves idees expressives, però està més compromès que mai amb la realitat. Qüestiona el mercat de l'art, pintant teles que en acabat crema o reutilitzant quadres *kitsch*, als quals afegeix pinzellades sarcàstiques. També, com a complement de l'exposició que li dedica el Col·legi d'Arquitectes de Barcelona el 1969, accepta de pintar les vidrieres de la façana del Col·legi i, finalitzada l'exposició, dins el context de les experiències de l'art efímer d'aquells anys, elimina tot rastre de la seva intervenció.

En sintonia amb les reivindicacions dels estudiants francesos pinta una tela titulada *Maig 1968* i fa, en testimoni del seu rebuig de la sentència de mort del jove anarquista Salvador Puig Antich, el *Tríptic de l'esperança del condemnat a mort*.

L'exposició **Joan Miró 1956-1983. Sentiment, emoció, gest** és una bona oportunitat per conèixer la producció més crítica i reivindicativa de Miró, i per revisar, de passada, un moment convuls de la nostra història recent. [Gaudiu de la visita!](#)



El vol de la libèl·lula davant el sol, 1968

Ja el 1938, Miró escrivia: "El meu somni, quan em pugui establir en algun lloc, és tenir un estudi molt gran." L'aspiració es compleix a començament dels anys cinquanta, quan el seu amic l'arquitecte Josep Lluís Sert, que més endavant construirà la Fundació Joan Miró, li projecta un magnífic taller a Palma de Mallorca. Miró se submergeix aleshores en un període de reflexió, durant el qual es concentra en la ceràmica i en l'obra gràfica, i deixa de banda la pintura. Ja a la dècada dels anys seixanta reprèn la pintura, i ho fa amb obres de gran format, que denoten una voluntat simplificadora i un especial sentit del color.

El punt de partida d'**El vol de la libèl·lula davant el sol**, pintat el 1968, podrien ser, segons sembla indicar algun esbós preparatori, la lletra O i l'accent finals del cognom de l'artista. L'elemental traçat circular del dibuix deriva en un enorme disc vermell solar que conviu alhora amb l'estilitzada presència de la libèl·lula.



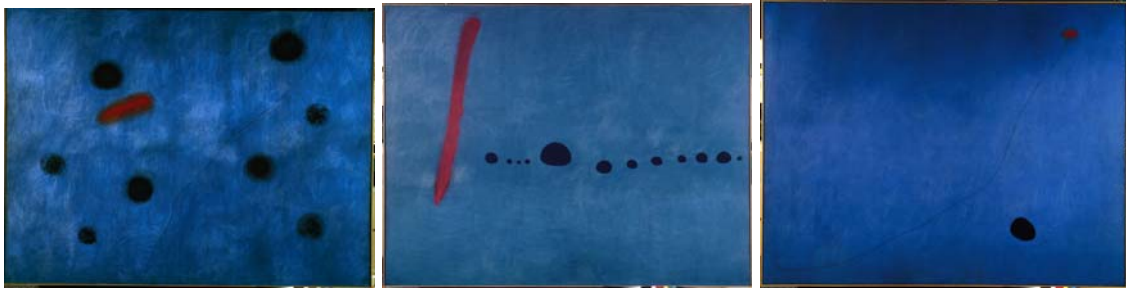
Ocell despertat pel crit de l'atzur emprenent el vol damunt la plana que respira, 1968

Ocell despertat pel crit de l'atzur emprenent el vol damunt la plana que respira és l'extens títol d'aquesta obra. La seva concepció es remunta a final dels anys cinquanta, quan Miró, instal·lat ja al nou taller, revisa antics dibuixos seus. Contràriament al que podria semblar, Miró era un artista molt reflexiu, que acostumava a prendre notes escrites de les seves idees, i així els seus esbossos i dibuixos constitueixen avui un conjunt de més de 10.000 peces, la major part de les quals es conserven a la Fundació Joan Miró. Com a resultat d'aquesta revisió de dibuixos antics seus, Miró decideix de traslladar-ne 50 a teles de grans dimensions. Mai abans no s'havia plantejat un projecte d'aquesta envergadura, si bé al final únicament en va materialitzar quatre.

El més destacable d'aquesta obra és, potser, que el color atzur (blau) del títol, que en els dibuixos previs ocupa el fons, s'ha reduït a una taca feta a base de petites rotacions espirals del pinzell. La preparació del fons fa que s'assembli a una paret enguixada.

El gran format proporciona a Miró una emoció semblant a la d'enfrontar-se a una paret. La tècnica i l'esperit de treball evocuen l'execució d'un fresc.

En aquesta època, Miró rep nombrosos encàrrecs de murals de ceràmica i de pintures murals per a llocs públics. Una pintura mural és, per a Miró, el que s'acosta més a una obra anònima. Arribar a un públic com més ampli millor, democratitzar l'art, esdevé un dels seus majors anhels.



Blau I, II, III, 1961

Situeu-vos al mig de la sala, a la mateixa distància de les tres obres. Així, envoltant-lo a ell, és com Miró les va projectar.

L'element dominant d'aquest tríptic de grans dimensions és, com indica el mateix nom, el color blau que envaeix tota la superfície, un color que té per a Miró un valor molt especial. "Aquest és el color dels meus somnis", arribà a escriure en un cèlebre quadre de 1926. És el blau del cel, el color de la mar Mediterrània.

El blau que protagonitza aquest tríptic no és un to homogeni i neutre, sinó un espai vibrant i carregat de sentiment. Miró el descriu així: "no es tractava simplement d'aplicar el color, com els pintors de parets: tots els moviments del pinzell, els del puny, la respiració de la mà, també hi intervenien."

La realització és lenta, malgrat que els elements són pocs, perquè Miró treballa meticulosament el fons i perquè estudia la col·locació justa de cada component. Cada element fa el seu paper a la tela on es troba, però forma part també, no ho oblidem, d'una sèrie de tres imatges consecutives. Per això contemplar-les conjuntament produeix una sensació de continuïtat, reforçada per la repetició d'uns elements bàsics: una pinzellada vermella, uns cercles negres i una línia molt fina.

Miró, igual que la pintura de camps de color americana, descobreix el magnetisme i la força expressiva del color per si mateix, i deixa temporalment la representació figurativa.



Ballet romàntic, 1974

Una pintura *kitsch*, d'aquestes que animen més d'un menjador burgès, esdevé el fons apropiat per a la inspiració de Miró. El poeta Arthur Rimbaud, lectura habitual de Miró, considerava adorables les pintures idiotes, les pintures de portes, els decorats, les teles de saltimbanquis, els rètols i les estampes populars. També els dadaistes van sentir una debilitat especial per aquesta mena d'objectes i es van dedicar a retocar-los per pervertir-ne el sentit.

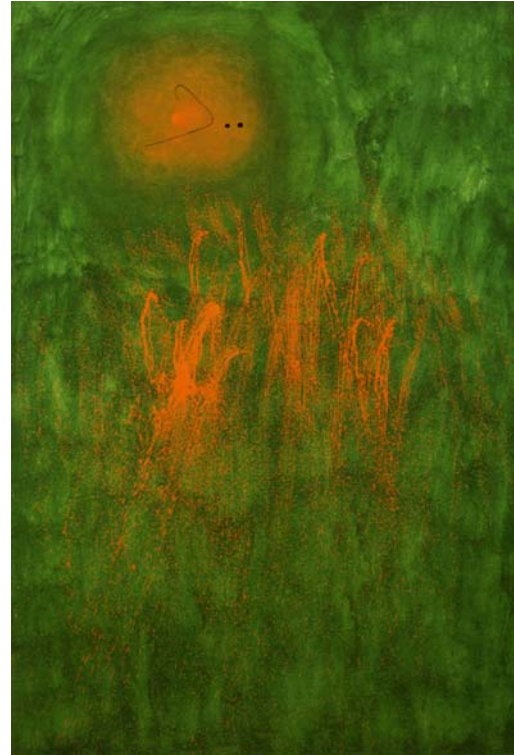
En aquest quadre, que Miró compra en una botiga de gust dubtós, hi tornem a trobar l'artista seduït pel color blau i que mira amb ironia un tema, el de la ballarina, que l'havia interessat de jove. Aquí, els signes de Miró s'imposen, com aquests llavis verticals en vermell i negre, que representen els genitals femenins, i les seves pinzellades accentuen ritmes i converteixen els gestos immobilitzats en una escena de gran dinamisme. Al final, el resultat és una obra que ofereix dos plans superposats, dos moments de realització, bé que totalment dependents l'un de l'altre, en el qual les figures meloses del fons contrasten amb la immediatesa en certa manera impúdica de Miró.



Teles cremades, 1973

Les **Teles cremades**, realitzades el 1973, són un exemple del Miró més inconformista. De vegades pinta primer sobre la tela en blanc; d'altres, dibuixa amb un ganivet, obrint espais. Unes altres vegades és el foc qui agredeix abans la tela. Miró maltracta la superfície, verge o pintada, la trepitja i l'escomet amb el bufador, sense deixar d'esquinçar-la amb el ganivet o amb unes tisores. De tant en tant insisteix amb el color, i tot seguit hi vessa gasolina i observa la tela com es va cremant lentament. L'acció de les flames és de vegades tan devastadora, que deixa al descobert el bastidor calcinat.

En aquests anys, el món es troba dividit en dos blocs inconciliables, amb un bloc, el soviètic, que esclafa sense miraments tota mostra de dissidència, i els Estats Units, que imposen la seva hegemonia al Vietnam. Sonen algunes veus discordants als carrers de París, amb els estudiants que reclamen "la imaginació al poder", i, en el Festival de Woodstock, els assistents s'inclinen per "fer l'amor i no pas la guerra". En el terreny artístic, molts artistes renuncien a la pràctica convencional i produeixen obres sense objecte o bé efímeres. Miró, trenta anys abans, havia expressat ja la voluntat d'"assassinar la pintura". Aquell qüestionament va donar lloc a una aposta decidida pel collage i per l'experimentació amb materials dels més diversos. Ara l'atac és directe i el que Miró qüestiona és l'objecte artístic acceptat com a tal.



Gota d'aigua damunt la neu rosa, 1968
Cabell perseguit per dos planetes, 1968

Gota d'aigua damunt la neu rosa i **Cabell perseguit per dos planetes** són els títols de dues teles que Miró va pensar conjuntament, per bé que les pintà amb un mes de diferència. La semblança és evident.

La relació més clara entre elles són els colors: el taronja, el verd i el negre. El negre, com passa sovint en Miró, dibuixa i defineix. Els altres dos colors, el taronja i el verd, s'intercanvien aquí les seves funcions: en un cas fan de fons i en l'altre esquitxen el fons. En totes dues obres s'hi observa, a més, un element focal (l'estrella a la primera tela, una obertura lluminosa de color ataronjat a la segona), del qual semblen dependre la resta dels components.

Al Japó denominen *haiku* una forma poètica molt breu, de disset síl·labes com a màxim. S'inspira gairebé sempre en la natura, i respon a la necessitat del poeta de compartir amb els altres una experiència o un esdeveniment que l'ha commogut d'una manera especial. El poeta no pretén descriure, sinó suggerir, i per això intenta ser com més concís millor. Miró comparteix aquesta mateixa voluntat, i això fa que moltes pintures seves presentin uns pocs elements sobre un fons quasi homogeni. Tanmateix, els títols, com per exemple **Gota d'aigua damunt la neu rosa**, són més a la vora de les paradoxes zen, del tipus: Quin so fa una sola mà quan aplaudeix?



Paraules del poeta, 1968

El pensament, l'art i la cultura d'Extrem Orient van fascinar Miró durant tota la vida. I hi ha, de fet, afinitats entre el seu art i la cal·ligrafia japonesa, de la qual apreciava especialment la qualitat gestual, i que va tenir ocasió de conèixer de prop durant el seu primer viatge al Japó, el 1966.

Segons el cal·lígraf i erudit xinès Zang Yanyuan, tan sols és pintura autèntica la feta amb el traçat que prové directament de l'esperit, no pas la feta amb tiralínies.

En aquesta obra de Miró, titulada **Paraules del poeta**, dos traços negres evolucionen en paral·lel i configuren una cal·ligrafia imaginària. La mirada pot recórrer cada traç separatament i reviure'n l'execució, la pressió justa del pinzell, que és densa en algun moment i més subtil en altres. El desenvolupament d'aquestes línies en l'espai deixa constància fidelment del pas del temps.

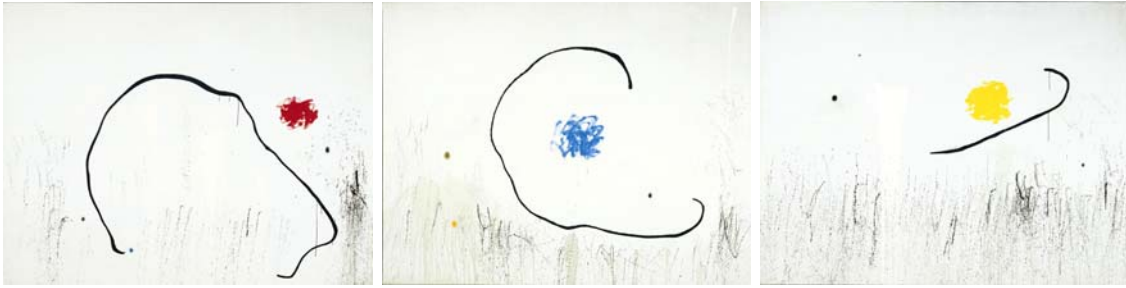
Mentre que el públic nord-americà se sentia atret per la intensitat dels colors de Miró o per la força gestual, el públic japonès valorava el caràcter dels seus signes i la incitació a la meditació que, al seu entendre, els proposava.



Maig 1968, 1968-1973

"Sigueu realistes, demaneu l'impossible." Aquest era un dels eslògans més repetits a les parets de París durant la primavera de 1968. El detonant de les revoltes dels estudiants, a les quals després es van afegir les vagues de treballadors, era la massificació de la universitat, la falta de mitjans, la manca de perspectives laborals i la violenta repressió de la policia. L'objectiu era transformar la societat, els mètodes educatius, la llibertat social, la utopia de l'abolició de l'autoritat.

Maig 1968, començat per Miró a l'inici de les protestes i signat cinc anys després, és un esclat de vitalitat. Miró, a setenta-cinc anys complets, es deixa entusiasmar encara per l'esperit rebel dels joves. **Maig 1968** no és tan sols un quadre, és un mur on resten estampats els impulsos i els ideals. empremtes de mans, taques espontànies, esquixades i regalims, colors aplicats sense traves, amb llibertat absoluta: l'actuació de Miró recorda un grafit anònim sobre la tela, símbol de l'Art amb majúscules.



L'esperança del condemnat a mort I, II, III, 1974

[Situeu-vos també aquí al mig de la sala, entre les tres obres exposades.](#)

Per bé que la conclusió material del tríptic **L'esperança del condemnat a mort** es remunta al mes de febrer de 1974, Miró no el considera definitivament acabat fins després de l'execució per la dictadura de Franco del militant anarquista Salvador Puig Antich dos mesos més tard. De fet, algun esbós preliminar de l'obra anunciava ja la idea del presoner. Aquesta circumstància fa llum nova en la lectura de les obres. Hi veiem línies que solquen l'espai blanc al voltant d'una taca de color pur, línies que descriuen una forma que no arriba a completar-se, com interrompuda prematurament, en un tràgic paral·lelisme amb la vida truncada del jove Puig Antich.



Dones, ocells, 1973

Per a aquesta obra, de l'any 1973, Miró tria com a suport una lona de considerables dimensions. A diferència d'altres èpoques, Miró aborda directament la tela, sense un esbós com a referència i implicant-s'hi amb tot el cos. El desencadenant de les formes és una esquitxada del pinzell carregat de pintura negra molt líquida o la taca resultant d'abocar-hi color amb una galleda. Els motius al·ludits en el títol (les dones, els ocells) sorgeixen en un segon moment, com una necessitat d'imposar coherència i donar sentit a l'arravatament inicial.

A mesura que Miró envelleix, la seva pintura es mostra paradoxalment més audaç i més gestual. Miró estén els quadres a terra per pintar, aprofita l'atzar i deixa a la vista els accidents imprevistos. Sovint també hi aplica el color amb els dits, i trepitja, si cal, la superfície a mesura que la treballa.



Personatges, ocells, 1976

Aquesta pintura, titulada **Personatges, ocells**, ens ofereix una síntesi entre un gest instintiu que orienta el seu primer contacte amb la tela, i la construcció i disposició raonades dels seus personatges característics.

Pel que fa a aquesta primera actuació enèrgica, les paraules del mateix artista són prou reveladores: "Sobre la tela posada plana a terra, hi vesso color líquid, després poso la tela vertical. Llavors el color flueix. Jo controlo aquest flux. Quan em sembla suficient, el paro tornant a posar la tela plana." Tenint en compte les dimensions de l'obra, Miró es veu de vegades en la necessitat d'entrar en el quadre, de trepitjar-lo.

Pel que concerneix a la incorporació de les figures, Miró confia en la rotunditat del negre, i distribueix àrees que enclouen ulls i que allotgen colors purs.

Miró continuarà pintant amb intensitat fins a l'any 1978. A partir d'aquest moment, la producció pictòrica serà escassa i molt espaciada, i rarament farà obres de gran format. Després tindrà dificultat per baixar les escales que el porten al taller i dedicarà els seus esforços sobretot a dibuixar.

