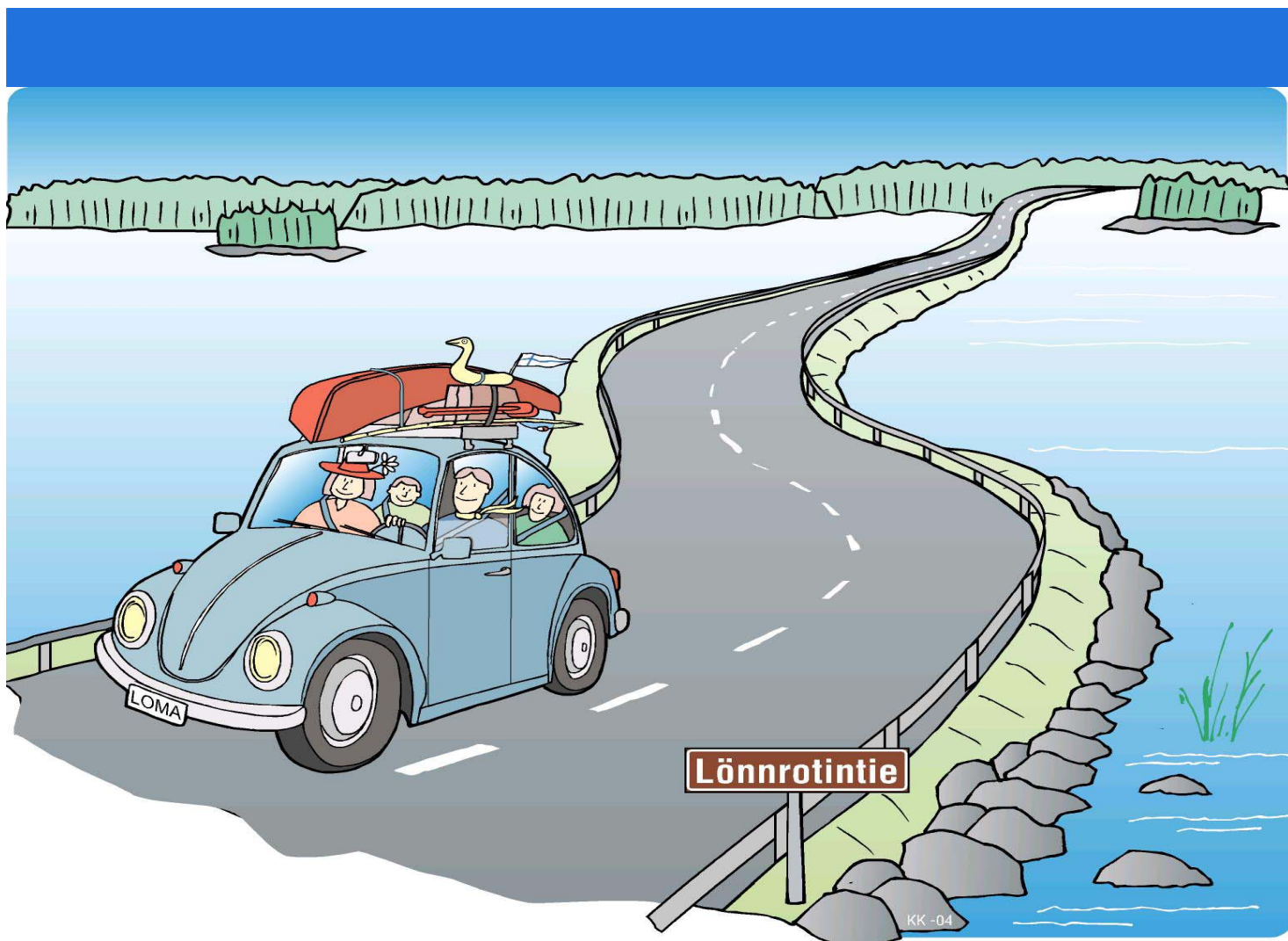


Matkailuteiden määrittely

Periaatteet



Matkailuteiden määrittely

Periaatteet

Kannen kuva: Kauko Kyöstiö, Spatio Oy

Vain verkkojulkaisuna
ISBN 951-803-297-1
TIEH 1000080-v-04

Julkaisua saatavana:
www.tiehallinto.fi/julkaisut

TIEHALLINTO
Palvelujen suunnittelu
Opastinsilta 12 A
PL 33
00521 HELSINKI
Puhelinvaihte 0204 22 150

ESIPUHE

Matkailutie on tie, jolla on sen yleiseen liikenteelliseen merkitykseen nähden poikkeuksellisen runsaasti matkailijoiden kannalta merkittäviä kohteita. Tämän lisäksi sillä on erityinen matkailuelinkeinon toimintaedellytyksiä ja alueen kilpailukykyä tukeva merkitys.

Kiinnostus matkailuteiden merkitsemistä kohtaan on kasvanut viime vuosina. Merkitsemislupaa hakeneiden ja jo luvan saaneiden hankkeiden joukossa on hyvin erityyppisiä tiejaksoja. Tiehallinnon näkökulmasta ongelmaksi on muodostunut matkailutien kriteereiden epäselvyys: tieliikenneasetus ei määrittele, miten matkailutietä osoittavaa liikennemerkkiä (nimikilpeä) on tarkoitus käyttää, ja Tiehallinnon omat kriteerit on määritelty niin yleisellä tasolla, että hankekohtaisten päätösten tekeminen niiden perusteella on vaikeaa.

Matkailu esiintyy keskeisenä kehittämisalueena maakuntien kehittämisstrategioissa. Matkailutiestatuksen myöntäminen on keino luoda edellytyksiä matkailuelinkeinon kehittymiselle sekä toimijoiden verkottumiselle ja sitä kautta edistää alueiden elinvoimaa ja tasapainoista kehittymistä. Alueiden kehittämisen näkökulma on ollut punaisena lankana matkailuteiden määrittelyn periaatteita laadittaessa.

Matkailuteiden määrittelyn periaatteiden valmistelun yhteydessä järjestettiin keskustelutilaisuus, johon osallistui edustajia liikenne- ja viestintäministeriöstä, kauppa- ja teollisuusministeriöstä, sisäasiainministeriöstä sekä Matkailun edistämiskeskuksesta. Periaatteiden luonnos esiteltiin laajassa sidosryhmäseminaarissa, johon osallistui noin 40 eri tahojen edustajaa. Seminaariin kutsutut tahot on lueteltu liitteessä 2.

Raportin ensimmäisessä osassa kuvataan matkailuteiden määrittelyä koskevat periaatteet. Luku 2, matkailuteiden rooli alueiden kehittämisessä, muodostaa perusteluosan matkailuteiden määrittelyn periaatteille, jotka esitellään luvussa 3.

Raportin toisessa osassa tuodaan esille periaatteiden määrittely taustat. Luvussa 4 esitellään matkailuteihin liittyviä aikaisempia linjauksia ja esitellään olemassa olevat matkailutiet ja vireillä olevat matkailutiehankkeet. Luvussa 5 käsitellään eräiden muiden maiden toimintaperiaatteita. Luvussa 6 käsitellään matkailuun liittyvien toimijoiden roolia ja tavoitteita. Periaatteiden vaikutuksia käsitellään luvussa 7.

Matkailuteiden määrittelyn periaatteiden valmistelusta ovat vastanneet Tiehallinnossa suunnittelujohtaja Eeva Linkama sekä palveluvastaava Teuvo Kela. Tiehallintoa on avustanut toimintalinjojen valmistelussa YY-Optima Oy, jossa työhön ovat osallistuneet FM Anna Saarlo, DI, VTM Seppo Lampinen ja MMM Aninka Urho.

Helsinki, huhtikuu 2004

Tiehallinto
Keskushallinto

Sisältö

ESIPUHE	7
1 JOHDANTO	11
OSA I: PERIAATTEET	13
2 MATKAILUTIET ALUEIDEN KEHITTÄMISESSÄ	13
2.1 Tienpidon vaikutukset aluekehitykseen	13
2.2 Tiehallinnon vaikutusmahdollisuudet matkailuelinkeinon toimintaedellytyksiin	14
2.3 Matkailuteihin liittyviä toimijoita	15
3 PERIAATTEET MATKAILUTEIDEN MÄÄRITTELYLLE	17
3.1 Matkailuteiden määrittelyn lähtökohdat ja rajaukset	17
3.2 Matkailutiekse merkitseminen	18
3.2.1 Matkailutien hyväksymiskriteerit	18
3.2.2 Merkitseminen ja lupakäytäntö (viitoitus)	19
3.2.3 Tiehallinnon rooli ja tehtävät	20
3.2.4 Muiden organisaatioiden rooli ja tehtävät	21
3.2.5 Lupaprosessi	22
3.3 Päätiet	23
3.4 Olemassa olevat matkailutiet	23
3.5 Hyväksymiskriteereiden seuranta ja kehittäminen	23
OSA II: TAUSTA	23
4 MATKAILUTEIDEN MÄÄRITTELYN LÄHTÖKOHTIA	23
4.1 Liikenteen hallinnonalan aikaisempia linjauksia ja selvityksiä	23
4.2 Suomalaiset matkailutiet 2004	25
5 MUIDEN MAIDEN MATKAILUTIEKRITEEREJÄ	28
6 MATKAILUTIEHANKKEIDEN TOIMIJAT JA NIIDEN TAVOITTEET	30
6.1 Julkinen hallinto	30
6.2 Hankkeiden toimijat	33
7 MATKAILUTEIDEN MÄÄRITTELYPERIAATTEIDEN VAIKUTUKSET	34
LIITE 1 MATKAILUTEIDEN KUVAUS (TILANNE 2004)	1
LIITE 2 SIDOSRYHMÄSEMINAARI	9

1 JOHDANTO

Tielaitos teetti vuonna 1992 yhdessä Matkailun edistämiskeskuksen kanssa selvityksen *Suomen matkailutiet* (Tielaitoksen tutkimuksia 1/1992), jossa analysoitiin Suomen teiden matkailuvetovoimaa ja tehtiin ehdotuksia matkailuteiden kehittämiseksi. Selvityksen johtopäätöksenä esitettiin kolmen valtakunnallisen ja kahdeksan muun matkailutien nimeämistä. Vaikka selvitys ei johtanut siltä osin konkreettisiin toimenpiteisiin, sitä on käytetty Tiehallinnossa tukena päätettäessä matkailuteiden nimeämis- ja viitoitushakemuksista.

Tieliikenneasetukseen lisättiin vuonna 1994 matkailutietä osoittava liikenne-merkki. Tiehallinnon ohjeessa *Liikenteen ohjaus - Palvelukohteiden viitoitus* (1997) on määriteltä, kuinka tätä liikenne-merkkiä käytetään. Keskeisenä periaatteena ohjeessa on, että matkailutiekse voidaan merkitä vain Tiehallinnon erikseen hyväksymä matkailutie. Matkailutien merkitsemisessä lähtökohtana on auttaa matkailijaa löytämään reitti ja pysymään sillä.

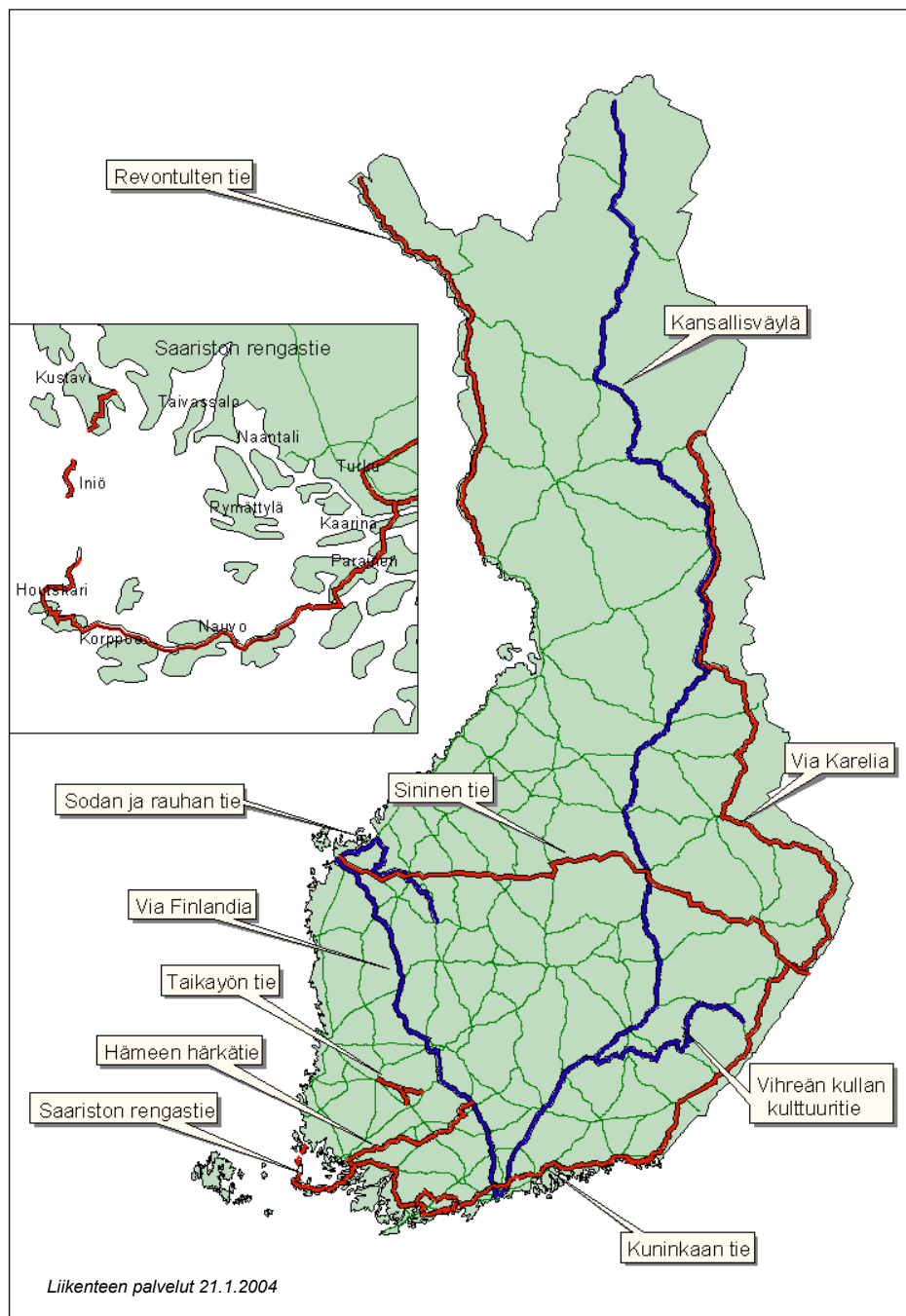
Tiehallinnolla voi katsoa olevan kolme erilaista roolia matkailuun ja matkailuteihin liittyen. Tiehallinto (keskushallinto) toimii lupaviranomaisena myöntäessään lupia matkailuteiden viitoittamiseen. Toiseksi Tiehallinto (tiepiirit) osallistuvat alueellisen yhteistyön puitteissa erilaisten matkailutiehankkeiden kehittämiseen. Hankkeet voivat johtaa luvan hakemiseen tien merkitsemiseksi matkailutiekse, tai ne voivat toimia alueellisina matkailua ja laajemmin koko elinkeinotoimintaa tukevinä ja kehittävinä eri tavoin organisoituina yhteistyömuotoina. Kolmanneksi – erillään kahdesta muusta roolista – Tiehallinto välittää omien tai yhteistyössä muiden tahojen järjestettyjen informaatiokanavien kautta tietoa teistä, liikenteestä ja matkailupalveluista. Matkailua palvelevaan informaatioon liittyy erillisenä kokonaisuutena palvelukohteiden opastus, joka on osa liikenne-merkkiasetukseen perustuvaa viitoitusta.

Matkailuteiden merkitseminen on yksi osa matkailua palvelevasta viitoituksesta. Matkailuteiden määrittelyn periaatteiden tarkoituksena on luoda selkeät perusteet, joiden pohjalta Tiehallinto voi päättää matkailuteiden merkitsemistä koskevista lupahakemuksista. Merkitsemisluvan myöntämisen jälkeisiä, esimerkiksi viitoitussuunnitelmaa edellyttäviä liikenne-merkkien sijoittamiseen liittyviä kysymyksiä ei käsitellä tässä yhteydessä. Matkailuun laajasti liittyviä palvelukohteiden viitoituksen kehittämiseen liittyviä kysymyksiä tarkastellaan Tiehallinnossa samanaikaisesti muissa yhteyksissä.

Tämän työn ulkopuolelle on rajattu muut matkailuteihin läheisesti liittyvät tiet ja reitit kuten museotiet, maisematiet sekä valtakunnalliset pyöräretkeilyreitit.

Matkailuteiden merkitsemisellä on viitoituskysymyksenä läheinen yhteys palvelukohteiden viitoitukseen, jota kehitetään Tiehallinnossa matkailuteitä laajempaan kokonaisuutena. Siihen sisältyvät myös matkailutien merkitsemiseen liittyvät tekniset kysymykset, esimerkiksi opasteen väri, opastuksen tapa ja viitoissa käytettävät kielet. Samoin matkailutieltä syrjässä sijaitsevien kohteiden opastukseen liittyvät kysymykset kuuluvat palvelukohteiden opastuksen piiriin.

Kuvassa 1 on esitetty matkailutiet vuoden 2004 alun tilanteessa. Osa luvan saaneista (kartalla punaisella merkityistä) matkailuteistä on vielä merkitsemättä matkailutietä osoittavilla liikennemerkkeillä.



Kuva 1. Matkailutiehankkeet Suomessa 2004. Punaisella merkityt reitit ovat olemassa olevia matkailuteitä, sinisellä on merkitty vireillä olevat hankkeet

OSA I: PERIAATTEET

2 MATKAILUTIET ALUEIDEN KEHITTÄMISESSÄ

2.1 Tienpidon vaikutukset aluekehitykseen

Matkailu esiintyy keskeisenä kehittämisalueena maakuntien kehittämissstrategioissa. Sen vuoksi matkailuteitä koskevaa Tiehallinnon toimintapolitiikkaa tarkastellaan lähtien tienpidon ja aluekehityksen välisistä suhteista ja matkailua tukevien tienpidon toimien kokonaisuudesta. Tällä tavoin matkailuteitä koskevat toimintalinjat voidaan sijoittaa laajempaan yhteyteensä ja suhteuttaa Tiehallinnon vaikutusmahdollisuuksiin.

Tienpidon – tieverkon hoidon, ylläpidon ja kehittämisen – alueellisia vaikutuksia voidaan tarkastella yksilön hyvinvoinnin ja alueen hyvinvoinnin kannalta¹. Yksilön hyvinvoinnin näkökulmasta merkittävää on mahdollisuus saavuttaa ne toiminnot ja palvelut, jotka ovat välttämättömiä hyvän elämän edellytysten luomiseksi. Kyse on työpaikkojen saavutettavuudesta, julkisista ja kaupallisista palveluista sekä erilaisista vapaa-ajan toiminnoista, matkailupalvelut mukaan lukien. Alueen hyvinvoinnin taustalla ovat toisaalta yritysten toimintaedellytykset ja toisaalta yleiset alueelliset kilpailukykytekijät, jotka liittyvät liikenteen näkökulmasta ensisijaisesti alueiden ja keskusten verkostoitumiseen sekä palvelujen tarjonnan edellytyksiin.

Tienpidon näkökulmasta verkostoituminen ilmenee muun muassa erityyppisinä matkailutiehankkeina. Palvelujen tarjonnan edellytyksiin liittyy palveluja koskeva informaatio eri muodoissaan. Informaation jakelu eri kanavien kautta liittyy läheisesti verkostomaisiin toimintamalleihin.

Saavutettavuus on yksi keskeisistä käsitteistä tienpidon alueellisten vaikutusten kannalta sekä palvelujen tarjoajan että matkailijan näkökulmasta. Saavutettavuuden käsitettä käytetään kahdessa eri merkityksessä: 1) alueiden saavutettavuutena ja 2) palvelujen saavutettavuutena eli yksilötason liikkumismahdollisuuksien kuvaamisessa. Molemmat merkitykset liittyvät matkailuun ja matkailuteihin. Toimiva liikennejärjestelmä – ja tieverkko sen osana – on välttämätön, mutta ei riittävä ehto myönteisen aluekehityksen aikaansaamiseksi sekä taloudellisessa että ”hyvän elämän” saavuttamisen mielessä. Matkailutiet ovat yksi tapa tukea alueiden elinvoimaisuutta ja kehitystä.

¹ Tarkastelu perustuu ensisijaisesti Tiehallinnon tutkimukseen *Tie- ja liikenneolojen alueelliset merkitykset* (Tiehallinnon selvityksiä 2004), jossa on käsitelty tienpidon merkitystä alueiden kehityksen mahdollistajana sekä osana alueiden kehityksen suunnittelu- ja päätöksentekojärjestelmää. Tutkimuksessa muodostettiin tarkastelukehikko, jonka puitteissa voidaan havainnollistaa tienpidon merkitystä yhteiskunnan alueelliselle muutokselle ja arvioida tienpidon alueellisia vaikutuksia. Tarkastelukehikon perustana ovat muun muassa aluekehityslain näkökulmat.

Matkailijan kannalta kyse on matkailupalvelujen saavuttamisesta mutta myös itseisarvoisesta vapaa-ajan liikkumistarpeesta, joka kohdistuu houkutteleviin reitteihin tai kohteisiin. Matkailijan tarpeet kohdistuvat tieverkon laatuun (palvelutasoon), opastukseen tieverkolla sekä muuhun palveluinformaatioon.

Alueiden kehittämislaki

Alueiden kehittämislain (602/2002) tavoitteena on luoda edellytyksiä alueiden kilpailukyvyyn ja hyvinvoinnin takaavalle osaamiseen ja kestävään kehitykseen perustuvalla taloudellisella kasvulla, elinkeinotoiminnan kehitykselle ja työllisyyden parantamiselle. Lisäksi lain tavoitteena on vähentää alueiden kehittyneisyyseroja ja parantaa väestön elinoloja sekä edistää alueiden tasapainoista kehittämistä. Lain tavoitteita toteutettaessa on otettava huomioon alueiden erilaiset väestö-, elinkeino- ja aluerakenteen kehittämismahdollisuudet ja -tarpeet.

Laissa määritellään aluekehitystä tukevien ohjelmien perusteet ja ohjelmien valmisteluun, hallintoihin ja rahoitukseen liittyvät periaatteet.

Alueiden kehittämislain mukaan (10 §) maakunnan liitto laatii määräaikaisen maakuntaohjelman. Se sisältää ”maakunnan mahdollisuuksiin ja tarpeisiin perustuvat kehittämisen tavoitteet, maakunnan kehittämisen kannalta keskeisimmät hankkeet ja muut olennaiset toimenpiteet tavoitteiden saavuttamiseksi ja suunnitelman ohjelman rahoittamiseksi”.

Maakuntaohjelma valmistellaan yhteistyössä valtion viranomaisten, kuntien ja alueiden kehittämiseen osallistuvien yhteisöjen ja järjestöjen sekä muiden vastaavien tahojen kanssa. Maakuntaohjelma laaditaan kunnanvaltuuston toimikausittain neljäksi vuodeksi.

Lakiin sisältyy Tiehallinnon kannalta merkittävä vaatimus ottaa toiminnassaan huomioon alueiden kehittämisen näkökulma: ”valtion viranomaiset ottavat toiminnassaan huomioon maakuntaohjelmat, edistävät niiden toteuttamista ja arvioivat toimenpiteidensä vaikutuksia aluekehitykseen”.

2.2 Tiehallinnon vaikutusmahdollisuudet matkailuelinkeinon toimintaedellytyksiin

Matkailu on palveluelinkeino, jota poikkeaa Tiehallinnon kannalta tuotanto-toiminnasta siinä, että matkailuelinkeinon omat kuljetustarpeet ovat suhteellisen vähäisiä suhteessa asiakkaan liikkumiseen palvelun saavuttamiseksi. Tätä kautta tieverkon ominaisuuksilla ja liikkumisolosuhteilla on merkittävä vaikutus yksilön halukkuuteen hakea palveluja. Verkostoituminen ja palveluja koskeva informaatio tukevat matkailupalvelujen tarjontaa. Matkailutiet ovat konkreettinen esimerkki verkostoituneista matkailupalveluista, joihin liittyy alueellinen yhteistyö eri toimijoiden kesken, Tiehallinto mukaan lukien.

Tiehallinto vaikuttaa matkailupalvelujen tarjontaan ja kysyntään eri tavoin. Lähtökohtana on tieverkon laatu (palvelutaso), johon sisältyy tieverkon yhdistävyys, tieverkon kunto ja tieverkon hoito sekä viitoitus sekä muu opastus ja informaatio.

Yleisten toimintaperiaatteidensa mukaan Tiehallinto pitää huolta, että koko yleisten teiden verkko on liikennöitävissä ympäri vuoden ja ympäri vuorokauden. Tieverkon talvihoidon taso on parempi vilkkaammin liikennöidyillä teillä kuin haja-asutusalueiden hiljaisilla teillä, mutta tavoitteena on tarjota yhtenäiset ja alueellisesti tasa-arvoiset liikkumisedellytykset koko maassa.

Tiehallinto painottaa strategisissa linjauksissaan tieverkon kunnan säilyttämistä. Toisaalta se merkitsee, että tieverkon kehittämiseen kohdistuvat investoinnit ovat eräitä suuria väylähankkeita lukuun ottamatta melko vähäisiä.

Palvelukohteiden opastuksessa ja matkailuteiden merkitsemisessä Tiehallinto toimii lupaviranomaisena. Tieverkon yleinen viitoitus on osaltaan matkailua palvelevaa opastusta. Lisäksi Tiehallinto tarjoaa omien informaatiokanaviensa kautta myös matkailupalveluja tukevaa informaatiota.

2.3 Matkailuteihin liittyviä toimijoita

Tiehallinnon näkökulmasta matkailuun ja matkailuelinkeinon toimintaedellytyksiin liittyy useita julkisen hallinnon organisaatioita, jotka vaikuttavat matkailun yleisiin ja usein myös yksityiskohtaisiin toiminta- ja kehittämisedellytyksiin.

Kauppa- ja teollisuusministeriön on matkailun kansallinen vastuuviranomainen. Se vastaa muun muassa matkailupolitiikan painotuksista ja matkailua koskevan lainsäädännön valmistelusta ja koordinoinnista. KTM:n näkökulma matkailuun on elinkeinopoliittinen. Toinen keskeinen toimija on sisäasiainministeriö aluekehityksestä vastaavana viranomaisena.

Matkailun edistämiskeskus (MEK) markkinoi ja edistää Suomeen suuntautuvaa matkailua ja tukee kotimaassa matkailupalvelujen kehittämis- ja laatu-työtä. MEK on kauppa- ja teollisuusministeriön alainen.

Maakunnan liitot ovat aluekehityksestä ja maakuntakaavoituksesta vastaavia viranomaisia. Maakunnan liittojen toiminnan yleisenä tavoitteena on parantaa oman maakuntansa kilpailukykyä ja tukea alueensa elinkeinotoiminnan edellytyksiä. Kunnat toimivat matkailuasioissa usein paikallisten tai seudullisten matkailuorganisaatioiden kautta.

Muita matkailuun ja matkailuteihin liittyviä julkisen hallinnon toimijoita ovat ympäristöministeriö (maankäytön suunnittelun ohjaus ja ympäristönsuojelu; luontomatkailu), maa- ja metsätalousministeriö (maaseudun elinvoimaisuuden tukeminen; elinkeinon kehittäminen) sekä alueelliset työvoima- ja elinkeinokeskukset (elinkeinopoliittiset toimenpiteet). Maaseutupolitiikan yhteistyöryhmä on valtioneuvoston asettama ja maa- ja metsätalousministeriön nimittämä usean hallinnonalan yhteistyöelin. Sen tehtävänä on sovittaa yhteen ja tukea maaseudun kehittämistoimia.

Liikenne- ja viestintäministeriö ohjaa Tiehallinnon toimintaa ministeriön hallinnonalan ohjausmekanismien puitteissa.

Muita matkailuteihin liittyviä keskeisiä toimijoita ovat matkailuteiden taustaorganisaatiot, matkailuelinkeino ja sitä edustavat organisaatiot sekä markki-

nointia tukevat matkailun alueorganisaatiot. Julkisen hallinnon toimijoita, niiden roolia ja tehtäviä käsitellään tarkemmin luvussa 6.

SUOMA ry on Suomen matkailun alueorganisaatioiden yhdistys, jonka tarkoituksena on toimia kotimaan matkailun alueellisten organisaatioiden ja matkailukeskusorganisaatioiden yhteiselimenä ja edunvalvontajärjestönä valtion matkailuhallintoon ja muihin alalla toimiviin yhteisöihin nähden. Se tekee aloitteita ja antaa lausuntoja valtion matkailuhallinnolle ja muille viranomaisille. SUOMA ry:llä itsellään ei ole kaupallisia tarkoitusperiä.

3 PERIAATTEET MATKAILUTEIDEN MÄÄRITTELYLLE

3.1 Matkailuteiden määrittelyn lähtökohdat ja rajaukset

Lähtökohdana matkailutie-liikennemerkeillä osoitettavien matkailuteiden merkitsemisessä on, että tiellä on sen yleiseen liikenteelliseen merkitykseen nähden poikkeuksellisen runsaasti matkailijoiden kannalta merkittäviä kohteita, ja tämän lisäksi sillä on erityinen matkailuelinkeinon toimintaedellytyksiä ja alueen kilpailukykyä tukeva merkitys.

Rajaukset

Matkailuteiden ohella on olemassa myös muita matkailun kannalta merkityksellisiä teitä tai reittejä, jotka on kuitenkin rajattu liikennemerkillä osoitettavia matkailuteitä koskevan tarkastelun ulkopuolelle.

Museotiet ovat selkeästi määritelty ja rajattu ryhmä, joiden hoitoa ja hallinnointia Tiehallinnossa ohjaa hiljattain laadittu Tiehallinnon perinnetyön käsikirja (2003). Museoteitä koskevat toimintatavat on määritelty Tiehallinnon perinnetyön käsikirjassa.

Maisematiellä tarkoitetaan maisemallisesti kaunista tietä, mutta sen määrittely on viime kädessä subjektiivinen. Monissa Euroopan maissa maisemareitit on määritelty ja merkitty karttoihin. Vaikka maisemalliset ominaisuudet ovat matkailuteillä tärkeä vetovoimatekijä, se ei ole riittävä peruste matkailutien statuksen saavuttamiseksi. Maisemateitä ei tarkastella näiden toimintalinjojen yhteydessä.

Valtakunnallinen pyöräretkeilyreitistö sisältää sekä valtakunnalliset että maakunnalliset reitit, joita ei ole eroteltu toisistaan. Valtakunnallisen reitistön pituus on yli 20 000 km. Reitit kulkevat pääosin yleisillä teillä. Arviolta kuudesosa reitistöstä hyödyntää pyöräteitä.

Vuonna 1993 aloitti toimintansa pyöräretkeilyreittityöryhmä, jonka tehtävänä oli laatia valtakunnallinen pyöräretkeilyreitistö. Työryhmä julkaisi reitistön vuonna 1995. Sitä täsmennettiin vuonna 1998. Reittien merkitseminen ruskealla opastetarralla on tienpitäjän vastuulla. Suuri osa reiteistä on nykyään merkitty.

Vaikka polkupyöräilyllä ja automatkailulla on matkailuteillä yhteisiä rajapintoja, pyöräilyreitistöt on rajattu tämän tarkastelun ulkopuolelle. Pyörämatkailun edistämisohjelman laatiminen on käynnistetty 2003 yhteistyöryhmässä, johon myös Tiehallinto osallistuu.

3.2 Matkailutieksi merkitseminen

3.2.1 Matkailutien hyväksymiskriteerit

Matkailutiehen liittyy tyypillisesti omaleimaisia kulttuurihistorian ja/tai luonnon- tai kulttuurimaiseman arvoja.

Matkailutie-liikennemerkin käytön edellytyksenä on, että kyseessä on selkeästi rajautuva, loogisen kokonaisuuden muodostava tiejakso, jolla on sen yleiseen liikenteelliseen merkitykseen nähden erityinen matkailuelinkeinon toimintaedellytyksiä ja alueen elinvoimaa tukeva merkitys.

Matkailutiehankkeella on sen luonne ja laajuus huomioon ottaen vahva taustaorganisaatio, jonka kanssa Tiehallinto toimii lupakysymyksissä.

Matkailutiehankkeella tulee olla maakunnallinen/alueellinen tuki. Hanke sisältyy esimerkiksi alueen maakuntasuunnitelmaan/suunnitelmiin tai maakuntaohjelmaan/ohjelmiin.

Matkailutieksi merkityllä tiellä on yleensä seuraavankaltaisia ominaisuuksia:

- Tien ensisijaiset vetovoimatekijät ovat luonteeltaan pysyviä, eivät pelkästään palveluihin perustuvia.
- Reitillä on useita pysähtymisen arvoisia kohteita.
- Matkailutien varrella on matkailutien teemaan liittyviä matkailupalveluita.
- Matkailutie on liikennöitävissä myös matkailuautolla ja linja-autolla ympäri vuoden. Palvelujen yhteydessä niille on osoitettu turvalliset pysäköimis- ja kääntymispaikat.
- Matkailutiemerkin luominen luo edellytyksiä matkailuelinkeinon kehittymiselle sekä toimijoiden verkottumiselle ja sitä kautta edistää alueiden elinvoimaa.

Päätiet eivät tule kysymykseen matkailutie-liikennemerkillä osoitettavina matkailuteinä. Valtakunnallisilla pääteillä on liikennejärjestelmässä keskeinen merkitys pitkämatkaisen henkilö- ja tavaraliikenteen sekä alueiden välisen yhdistävyyden kannalta, eikä niitä Tiehallinnon mielestä ole perusteltua merkitä matkailuteiksi.

3.2.2 Merkitseminen ja lupakäytäntö (viitoitus)

Matkailutiereitti merkitään maastoon ruskeilla opasteilla voimassa olevan lainsäädännön ja ohjeistuksen mukaisesti.

Tiellä on omaleimainen, kyseiseen tiehen konkreettisesti liittyvä nimi, jota tukee selkeä tunnus.

Vastuu matkailuteiden viitoituksen suunnittelusta, toteutuksesta, ylläpidosta ja poistamisesta sekä näiden kustannuksista on luvan hakijaorganisaatiolla.

Lupa matkailutien merkitsemiseen myönnetään määräaikaisena viideksi vuodeksi kerrallaan.

Matkailutien viitoituksen perusedellytyksenä on, että viitoitus on reitin löytämisen ja reitillä pysymisen kannalta tarpeen: ”Viitoitusratkaisuihin ensisijainen lähtökohhta on tienkäyttäjien tarpeet.” (Palvelukohteiden viitoitus, 1997)

Matkailutieksi hyväksymisestä päättää Tiehallinto.

Luvan matkailutiemerkin yhteydessä käytettävälle tunnukselle myöntää liikenne- ja viestintäministeriö Tiehallinnon hakemuksesta².

Saatuaan Tiehallinnon hyväksymisen matkailutieksi luvansaaja hakee erikseen luvan matkailutie-nimikilpien (liikennemerkkien) sijoittamiselle tien/kadun varteen tienpitäjältä, yleisten teiden osalta Tiehallinnon kyseiseltä tiepiiriltä (tiepiireiltä) ja katuverkolla kyseiseltä kunnalta.

Luvan voimassaoloajan päättyessä Tiehallinto yhdessä luvansaajan kanssa tarkistavat lupaehtojen täyttymisen. Jos lupakriteerit täyttyvät edelleen, Tiehallinto jatkaa luvan voimassaoloa uudella viisivuotiskaudella. Tiehallinto voi tarvittaessa muuttaa lupaehtoja.

Luvansaaja vastaa nykyisen käytännön mukaisesti matkailutien merkitsemisen suunnittelusta ja toteutuksesta sekä matkailutiemerkkien ylläpidosta ja mahdollisesta poistamisesta sekä näiden kustannuksista. Merkitsemisluvan päättymisen jälkeen Tiehallinto voi poistaa matkailutiemerkit luvansaajan kustannuksella, jos tämä ei ole poistanut merkkejä oma-aloitteisesti.

² Tieliikennelainsäädännöstä johtuen luvan tunnuksen käyttöön voi myöntää vain liikenne- ja viestintäministeriö.

3.2.3 Tiehallinnon rooli ja tehtävät

Tiehallinnon roolina on tukea aluekehitysviranomaisten tärkeäksi katsomia matkailutiehankkeita omaan toimivaltaansa kuuluvilla toimenpiteillä. Näitä ovat ensisijaisesti tieverkon viitoitus ja yleiset tienvarsipalvelut.

Tiehallinto ylläpitää ja kehittää matkailuteitä samojen periaatteiden mukaisesti kuin muutakin tieverkkoa.

Tiehallinto toimii lupaviranomaisena matkailuteiden merkitsemisessä.

Muita näkökohtia:

- Tiehallinto osallistuu alueellisen yhteistyön puitteissa erilaisiin kehittämishankkeisiin, joiden painopiste voi olla liikenneväylän kehittämisessä tai liikenneväylään tukeutuvan elinkeinotoiminnan kehittämisessä. Tiehallinto ei kuitenkaan toimi aloitteellisena osapuolena matkailuteiden kehittämisessä.
- Tiehallinto voi osallistua matkailuteitä koskevan informaation tuottamiseen ja tiedottaa matkailuteistä omien tiedotuskanaviensa kautta (esimerkiksi tieinfopisteet). Yhteistyön muodoista sovitaan hankekohtaisesti.
- Tiehallinto voi sijoittaa verkkosivuilleen yleisinformaatiota matkailuteistä ja linkkejä merkittyjen matkailuteiden omille verkkosivuille.
- Levähdys- ja pysäköimisalueiden kehittämisen toimintalinjat ohjaavat myös matkailuteiden taukomahdollisuuksia. Matkailutiet eivät ole automaattisesti ensiarvoisessa asemassa levähdyspaikkojen kehittämisessä.

Tiehallinnon infopisteverkostossa on kolmea eri palvelutasoa: (1) Tiehallinnon omissa infopisteissä tarjotaan vain teihin ja liikenteeseen liittyvää tietoa. (2) Tiehallinnon ja kuntien yhteiset infopisteet perustuvat yrittäjien ja kuntien kanssa tehtyihin yhteistyösopimuksiin. Niissä on tarjolla myös matkailupalveluja koskevaa informaatiota. (3) Kaupallisissa yhteisinfopisteissä Tiehallinto on yksi tiedontuottaja omalla tietosisällöllään ja toimii palvelun omistajan ehdoin.

Olemassa oleva, kaikkea liikennettä palveleva ja valtakunnallisiin suunniteluperiaatteisiin tukeutuva tieverkon viitoitus ja muu opastus palvelee myös matkailun tarpeita. Viitoituksen kehittämisessä matkailun tarpeet ovat tärkeässä asemassa. Tiehallinto tukee matkailun edellytyksiä myös kehittämällä matkailupalvelujen opastusta sekä tienvarsipalveluja.

3.2.4 Muiden organisaatioiden rooli ja tehtävät

Matkailutiehankkeella on sen luonne ja laajuus huomioon ottaen vahva taustaorganisaatio, jonka kanssa Tiehallinto toimii lupakysymyksissä (vrt. 3.2.1).

Vastuu matkailuteiden viitoituksen suunnittelusta, toteutuksesta, ylläpidosta ja poistamisesta on luvan hakijaorganisaatiolla (vrt. 3.2.2).

Matkailutiehankkeella tulee olla maakunnallinen/alueellinen tuki. Hanke sisältyy esimerkiksi alueen maakuntasuunnitelmaan/suunnitelmiin tai maakuntaohjelmaan/ohjelmiin (vrt. 3.2.1).

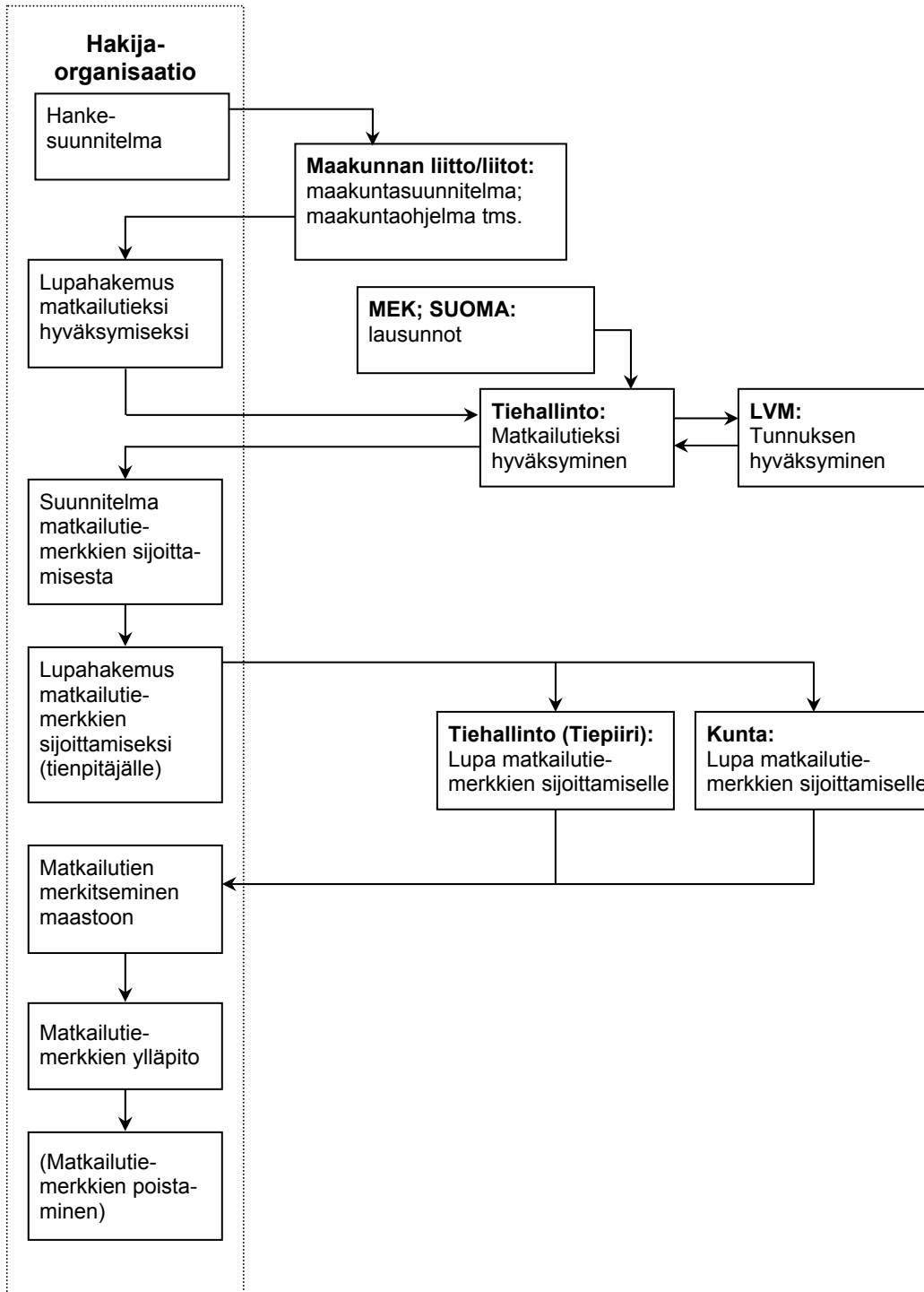
Tiehallinto pyytää Matkailun edistämiskeskukselta (MEK) ja Suomen matkailun alueorganisaatioiden yhdistykseltä (SUOMA) matkailuteiden merkittävistä koskevista lupahakemuksista lausunnon matkailun kehittämisen kannalta.

Muita näkökohtia:

- Matkailutiehankkeelle on eduksi, mitä laajapohjaisempi sen taustalla oleva organisaatio on (matkailupalvelujen tuottajat, matkailuedistamisorganisaatiot/matkailuviranomaiset, kunnat, maakunnan liitot jne.)

3.2.5 Lupaprosessi

Seuraavassa kaaviossa on kuvattu edellä luvuissa 3.2.2-3.2.4 määriteltyjen periaatteiden mukaiset eri tahojen vastuut ja tehtävät.



3.3 Päätiet

Valtakunnalliset päätiet muodostavat Suomen tieverkon rungon. Niillä on liikennejärjestelmässä keskeinen merkitys pitkämatkaisen henkilö- ja tavaraliikenteen sekä alueiden välisen yhdistävyyden kannalta. Tiehallinto ei kuitenkaan pidä tarkoituksenmukaisena korostaa pääteiden merkitystä jonkun tietyn tienkäyttäjryhmän kannalta, esimerkiksi merkitsemällä pääteitä matkailuteiksi. Pääteitä ja niihin liittyviä liikenteen palveluja kehitetään kaikkien tienkäyttäjien, niin henkilö- kuin tavaraliikenteenkin näkökulmasta.

Kansainvälisiä yhteistyöhankkeita esitellään liitteessä 1.

3.4 Olemassa olevat matkailutiet

Tiehallinto arvioi yhdessä taustaorganisaatioiden kanssa nykyisten matkailuteiden tilanteen sekä mahdolliset matkailutiekse merkitsemisen kehittämis- ja muutostarpeet.

Olemassa olevien matkailuteiden taustaorganisaatioiden kanssa pyritään luomaan näiden periaatteiden mukainen toimintamalli, muun muassa matkailutien kriteerien täyttymisen arviointi määräväleihin.

3.5 Hyväksymiskriteereiden seuranta ja kehittäminen

Tiehallinto seuraa yhdessä muiden keskeisten toimijoiden kanssa matkailuteiden hyväksymiskriteereiden toimivuutta ja soveltamiskelpoisuutta. Tarvittaessa hyväksymiskriteerejä kehitetään aluekehityksen ja yleisesti eri toimijoiden tavoitteet mahdollisimman hyvin huomioon ottaviksi.

OSA II: TAUSTA

4 MATKAILUTEIDEN MÄÄRITTELYN LÄHTÖKOHTIA

4.1 Liikenteen hallinnonalan aikaisempia linjauksia ja selvityksiä

Matkailuteihin liittyviä kysymyksiä on selvitetty vuosien mittaan useissa eri yhteyksissä. Ne kaikki ovat osaltaan vaikuttaneet nykyiseen käytäntöön matkailuteiden määrittelyssä ja lupahakemusten käsittelyssä.

Suomen matkailutiet (Tielaitoksen tutkimuksia 1/1992)

Tutkimuksessa selvitettiin Suomen matkailullisesti vetovoimaisia teitä sekä matkailuteiltä edellytettäviä vaatimuksia. Varsinaisia matkailuteiden kriteerejä ei määritetty. Sen sijaan raportissa tehtiin kyselytutkimusaineistoon perustuva ehdotus valtakunnallisesta ja alueellisesta matkailutieverkostosta.

Selvitys ei johtanut päätöksiin, mutta matkailuteiden ominaisuuksien määrittelyä koskevaa osaa on käytetty Tiehallinnossa tukena matkailuteiden merkitsemistä koskevia päätöksiä tehtäessä.

Palvelukohteiden viitoitus (Tielaitos 1997)

Palvelukohteiden viitoitusta käsittelevässä ohjeessa käsitellään muun muassa matkailutie-liikennemerkin käyttöä:

”Matkailumerkillä voidaan osoittaa vain tielaitoksen keskushallinnon erikseen hyväksymä matkailutie. Ruskeapohjaisessa merkissä on valkoisella tekstillä matkailutien nimi.” Käytännöksi on muodostunut myös kunkin matkailutien oman tunnuksen käyttö opasteissa.

Matkailutie-käsitteellä on tähän asti tarkoitettu Tiehallinnossa ”matkailukohteena vetovoimaista, suhteellisen pitkää tiekokonaisuutta, joka muodostaa vaihtoehdoisen reitin. Se on siten tie, jolla automatkailijat viihtyvät ja viipyvätkin tutustuessaan sen näkyymiin, kohteisiin ja palveluihin. Tien houkuttelevuus voi perustua luontoon tai kulttuuriin mutta myös palveluihin ja monipuolisuuteen. Tiehallinto myöntää matkailutiehankkeen taustaorganisaation hakemuksesta kriteereiden täytyttyä luvan merkitä ja opastein matkailureitti maastoon. Taustaorganisaatiolta edellytetään pitkäjänteistä toimintaa ja pysyvyyttä, sillä se suunnittelee, hankkii, pystyttää ja kunnossapitää opasteet sekä vastaa reitin markkinoinnista. Matkailutiehanke-esityksiä arvioidessaan Tiehallinto huomioi myös niiden merkityksen alueen matkailuelinkeinolle ja edesauttaa opastuksen keinoin automatkailijoita löytämään tarjolla olevat palvelut.” (Lähde: Kulttuuriympäristön hoidon toimintalinjat; luonnos)

Matkailuliikenteen kehittäminen; toimenpidesuosituksset (LVM 27/2001)

Toimenpidesuosituksset-raportti on laajapohjaisen työryhmän valmisteleva. Se pohjautuu raporttiin ”Esitys Suomen matkailuliikennestrategiaksi. LVM B:9/97”.

Suosituksissa käsiteltiin seuraavia aihepiirejä:

- Informaatiopalvelut (esim. reitti- ja aikatauluinformaatio)
- Joukkoliikenne ja kulkumuotojen yhteistyö (esim. pysäkit, matkakeskukset, matkatavarapalvelut, lippuyhteistyö, joukkoliikenteen kutsuohjaus)
- Väylät ja väyläpalvelut (esim. reittien määrittely, viitoitus, tienvarsipalvelut)

Raportissa käsiteltiin matkailuteiden senhetkinen tilanne lyhyesti. Toimenpidesuosituksia ei kuitenkaan annettu matkailuteiden osalta.

Tiehallinto ja matkailu; esiselvitys (2003)

Esiselvityksen tarkoituksena on parantaa Tiehallinnon tietämystä matkailusta ja sitä kautta palvelua paremmin matkailuelinkeinoa sekä sen toimijoita ja matkailijoita. Se sisältää tilastoja matkailun volyymistä ja merkityksestä kansantaloudessa sekä kuvauksen matkailun rahoittajaorganisaatioista ja muista toimijoista.

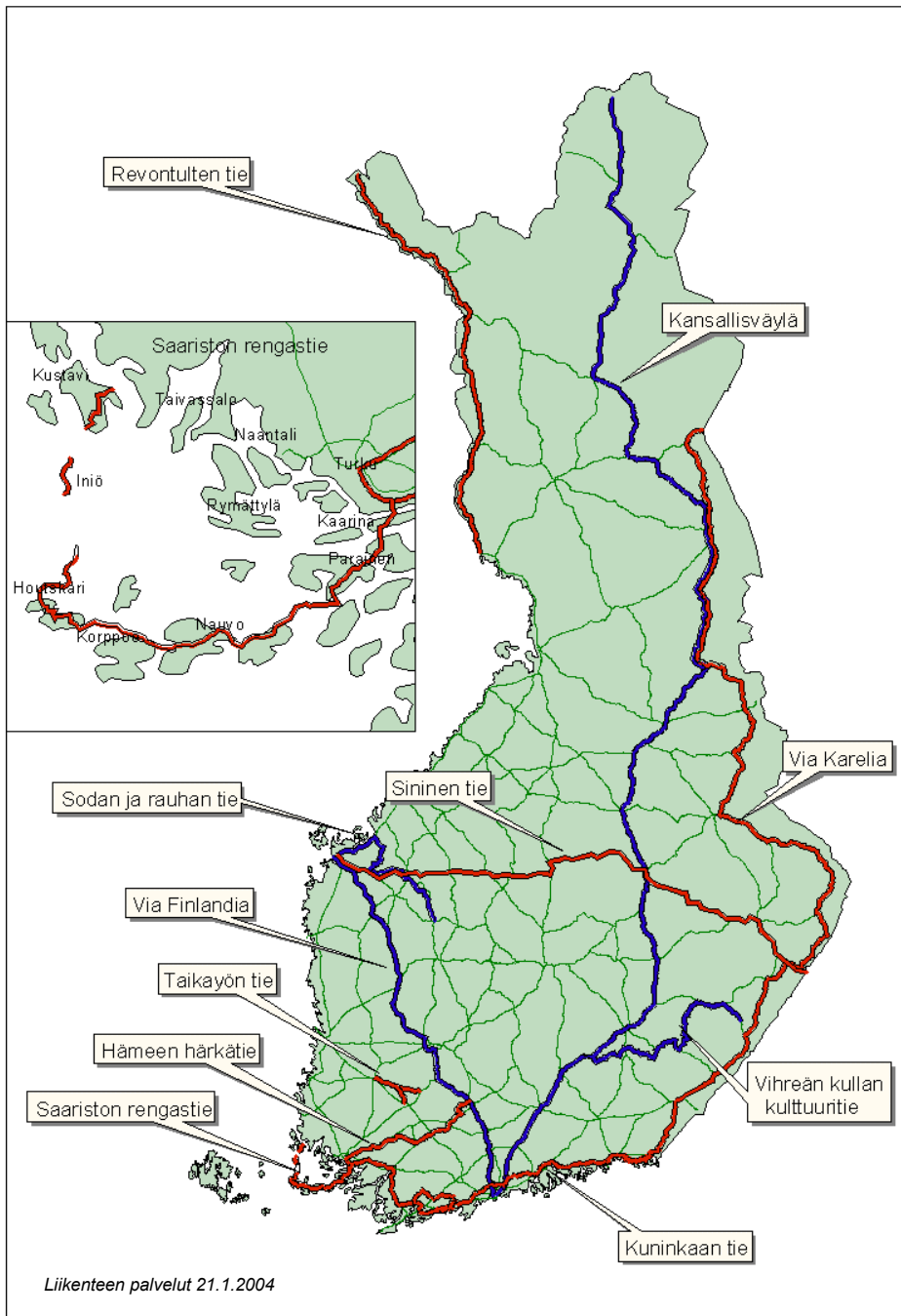
Esiselvityksen tavoitteena on antaa osaltaan pohjaa Tiehallinnon ja matkailussa toimivien vuorovaikutuksen systematisoinnille ja yhteistyön käynnistämiseksi. Sen yhteydessä on tehty alustava projektisuunnitelma, jonka tarkistamisesta ja toteuttamisesta päätetään myöhemmin erikseen.

Palvelukohteiden opastustavan kehittäminen (Tiehallinto 2004)

Tiehallinto käynnisti vuonna 2003 palvelukohteiden opastuksen uudistamista koskevan selvitystyön. Tavoitteena on kehittää palvelukohteiden opastusta matkailijaa ja matkailuelinkeinoa paremmin palvelevaksi. Selvityksessä ei tarkastella matkailuteitä.

4.2 Suomalaiset matkailutiet 2004

Suomessa alueellinen matkailupalveluiden kehittäminen on monin paikoin konkretisoitunut matkailutiehankkeen muotoon. Matkailutiehankkeiden pää tavoitteena on luoda hyvinvointia ja kasvua alueelle matkailun keinoin. Kul-lakin hankkeella on omat painopisteensä ja vetovoimatekijänsä, esimerkiksi historia, kulttuuri tai luonto, jonka mukaan tie profiloituu.



Kuva 2. Matkailutiehankkeet Suomessa 2003. Punaisella merkityt reitit ovat olemassa olevia matkailuteitä, sinisellä on merkitty vireillä olevat hankkeet (liite 1).

Kansainvälisten matkailuteihin liittyvien yhteistyöhankkeiden tarkoituksena on laajojen alueiden tai pitkien reittien yhteinen markkinointi. Kansainvälisiä reittejä ovat Via Karelia (useita rajanylityspaikkoja), Kuninkaantie ja Sininen tie (poikittain Suomen halki kulkevia reittejä, jotka alkavat Norjasta, kulkevat Ruotsin ja Suomen halki Venäjälle), Revontulten tie (Ruotsi, Norja, Suomi – yhteispohjoismainen hanke) ja Postitie Ruotsin ja Suomen välillä (*huom! puuttuu kartasta*). Myös Via Finlandiaa ja Kansallisväylää voidaan pitää kan-

sainvälisinä reitteinä. Via Finlandia on osa Via Baltica Nordica –reittiä ja yhteistyöhanketta, ja Kansallisväylä puolestaan kulkee koko Suomen halki etelästä pohjoiseen. Lisäksi on matkailuteitä sivuavia hankkeita, joissa tehdään yhteistyötä useilla aloilla. Tällaisia hankkeita ovat esimerkiksi Via Baltica Nordica Development Zone sekä Itämeren Paletti.

Nykyisiä matkailuteitä ja matkailutiehankkeita esitellään lähemmin liitteessä 1.

Matkailuteiden toiminta-alueet vaihtelevat maantieteelliseltä laajuudeltaan. Laajimmillaan tiet ovat leveitä vyöhykkeitä, esim. Kuninkaantien yhteistyökumppaneita on jopa yli 50 km:n päässä varsinaiselta merkityltä tieltä, ja Kansallisväylä kehittää itseään nimenomaan 100-200 km leveänä vyöhykkeenä. Suppeimmillaan samaa ideaa toteutetaan polkupyöräilylle sopivassa mittakaavassa, jolloin maisemat ja reitin varren lähimmät kohteet korostuvat.

Matkailuteiden pituus vaihtelee suuresti: kansainväliset reitit halkaisevat Suomen ja jatkuvat ulkomailla, kun taas paikalliset ja alueelliset tiet saattavat olla vain reilun 100 km pituisia.

Matkailutiehankkeissa tavoitteena on yleensä kehittää alueen yritysten välistä yhteistyötä, palveluita, tehostaa tuotteistamista ja markkinointia. Lähes kaikkien matkailuteiden verkkosivut esittelevät myös alueen palveluja. Osarahoittajina tiehankkeiden taustalla on useimmiten EU, rahoituskanavana joko TE-keskus tai maakunnan liitto. Useimmiten kunnat ovat matkailuorganisaatioidensa kautta mukana.

Matkailutie nähdään pitkälle vietyinä matkailutuotteena: nähtävyydet, aktiviteetit, majoitus ja ruokailumahdollisuudet löytyvät kaikki saman tien varrelta.

Suomalaiset matkailutiet poikkeavat muiden tarkasteltujen maiden matkailuteistä erityisesti mittakaavansa perusteella. Sekä Ruotsissa, Norjassa että Skotlannissa matkailutien pituus on rajoitettu. Suomessa sen sijaan on ollut tavoitteena useita satoja kilometrejä pitkä tiekokonaisuus. Myös matkailutien asema tieverkolla on muissa tarkastelluissa maissa merkittävä näkökohta: pääväyliä ja kuljetustarpeeltaan merkittäviä reittejä vältetään. Suomessa nykyään käytössä olevat kriteerit eivät sen sijaan puutu siihen, onko matkailutie pääväylällä vai alemmalla tieverkolla.

5 MUIDEN MAIDEN MATKAILUTIEKRITEREJÄ

Ruotsin matkailutiet

Ruotsin Vägverket on määritellyt kriteerit sellaiselle matkailutielle, joka voidaan osoittaa ruskeapohjaisella matkailutien merkillä, kukkatunnuksella:

- Matkailutie on vaihtoehto tavanomaiselle reitille.
- Matkailutie on joko rengastie tai reitti kahden kohteen välillä, jonka varrella on useita turistin kannalta kiinnostavia kohteita
- Etelä-Ruotsissa reitin pituus tulee olla 2-3 tuntia, pohjoisessa 4-6 tuntia
- Kaunis reitti, ts. maisemareitti ei riitä matkailutiemerkin saamiseksi. Reitillä tulee olla useita käymisen arvoisia kohteita.
- Tien tulee olla ajokelpoinen autolla, asuntovaunulla ja bussilla.
- Maanomistajille tulee ilmoittaa matkailutien perustamisaikeesta.
- Yksityisteistä voidaan tehdä matkailuteitä vain poikkeustapauksissa.

Norjan matkailutiet

Norjan Vegvesen on päätoimijana valtakunnallisen matkailutieverkoston kehittämässä ja ylläpidossa. Tavoitteena on luoda 18 reittiä eri puolille Norjaa vuoteen 2012 mennessä. Paikalliset ja alueelliset toimijat on otettu mukaan matkailuteiden kehittämiseen.

Teiden tavoitteena on tarjota turistille ainutlaatuisia elämyksiä matkailuteillä. Tavoitteena on luoda matkailuteistä laadukas kansallinen matkailutuote.

Vegvesenin kriteerit matkailuteille:

- Tien tulee kulkea luonnoltaan ainutlaatuisen alueen halki. Vaihtelevuus ja kontrastit ovat tärkeitä elämyksiä. (ensiarvoinen kriteeri)
- Reitillä ajamisen on sinällään oltava elämys, joka voi vahvistua, jos reitillä myös pysähdytään. (ensiarvoinen kriteeri)
- Reitillä tulee olla elementtejä jotka lisäävät sen houkuttelevuutta, esim. kulttuuriympäristöjä tai luontokohteita.
- Reitin varrella tulee olla tarjolla aktiviteetteja ja monipuoliset ja laadukkaat matkailupalvelut.
 - Palvelut ovat positiivinen lisä, muttei pääkriteeri. Monipuolisuus ei ole itsetarkoitus. Ainutlaatuisuus on ensiarvoisen tärkeää.
- Reitillä ei saa olla merkittävää roolia kuljetusväylänä. Lähtökohta on, että reitti on pääväylille vaihtoehtoinen reitti.
 - Pysähtyminen esim. valokuvaamista varten on mahdollista
- Reitin ympäristön tulee kestää liikenteen kasvun aiheuttamat haitat. Tämän varmistamiseksi ollaan yhteydessä maakunnallisiin ympäristö- ja kulttuurihallintoon matkailutien suunnitteluvaiheessa sekä myöhemmin.

- Turistimatkailureitin pituus on rajattu, max. 200 km.
 - Reitti kulkee valtion tieverkolla. Yksityiset tai kuntien tiet eivät tule kyseeseen, harvoin myöskään maakuntien tiet.
- Reitin nimen tulee olla norjankielinen. Nimen tulee kuvata aluetta.

Tanskan matkailutiet

Tanskassa matkailutiet on merkitty maastoon jo vuodesta 1991. Koko matkailutieverkoston nimi on ”Margueritruuten”. Reitistön pituus on lähes 3500 km. Se on perustettu yhteistyössä Turismens Fællesrådın kanssa.

Skotlannin matkailutiet

Skotlannin kansallisten matkailuteiden määrittelyssä, kuten muussakin turistiopastuksessa, Scottish Tourist Boardin myönteinen kanta on edellytyksenä matkailuteiden merkitsemiselle. Tieviranomaisella on kuitenkin joitakin omia kriteereitään:

- Matkailuteiden ideana on tarjota vaihtoehto vilkasliikenteisille nopeille reiteille. Matkailutien tulee välttää vilkasliikenteisiä pääteitä.
- Matkailuteilla on matkailijoita kiinnostavia nähtävyyksiä ja turistien tarvitsemia palveluita koko matkalla. Nykyään myös maisemallisesti kiinnostavasta tiestä voidaan tehdä matkailutie.
- Reitillä on tarjottava matkailuneuvontaa.

6 MATKAILUTIEHANKKEIDEN TOIMIJAT JA NIIDEN TAVOITTEET

Tässä luvussa tarkastellaan eri hallinnonalojen matkailuun ja matkailuteihin sekä alueiden kehittämiseen liittyviä tavoitteenasetteluja, julkisia rahoittaja-organisaatioita sekä itse matkailuhankkeissa aktiivisesti toimivia organisaatioita.

6.1 Julkinen hallinto

Kauppa- ja teollisuusministeriö (KTM)

Matkailun kehittämistä ohjaa valtioneuvoston periaatepäätös Suomen matkailupolitiikasta ”Suomen matkailupoliittiset linjaukset 13.6.2001”. Linjauksissa määritellään keskeisimmät matkailun kehittämisen osa-alueet, tärkeimmät toimenpiteet ja vastuutahot. Päävastuu matkailupolitiikasta on kauppa- ja teollisuusministeriöllä.

Valtioneuvoston periaatepäätöksen mukaisesti julkisen sektorin tärkeimmät matkailupoliittiset kehittämiskohteet ovat

- maantieteellisen ja hallinnollisen yhteistyön lisääminen
- matkailuun suunnattujen julkisten tukien vaikuttavuuden lisääminen
- koulutukseen ja tutkimukseen panostaminen
- matkailupalvelujen sähköisen jakelukanavien ja saavutettavuuden edistäminen
- matkailupalvelujen laadun parantaminen sekä kestävä kehityksen mukaisen toiminnan edistäminen

Matkailupoliittisissa linjauksissa todetaan lisäksi, että rahoituspäätöksillä tuetaan sellaista toimintaa, joka kytkeytyy suuraluetaisiin, alueellisiin tai valtakunnallisiin elinkeinon omiin strategioihin ja lisää synergiaetuja. Painopisteitä ovat

- veturiyritysten ja niitä tukevien yritysverkostojen sekä teemapohjaisen toiminnan tukeminen
- matkailukeskittymien vahvistaminen ja monipuolistaminen
- ulkomaanmarkkinointiin suunnattujen, suuraluekonseptiin perustuvien tuotteistojen kehittäminen.

Liikenne- ja viestintäministeriö (LVM)

Liikenne- ja viestintäministeriön vastuulla on edistää yhteiskunnan toimivuutta ja väestön hyvinvointia huolehtimalla siitä, että kansalaisten ja elinkeinoelämän käytössä on laadukkaat, turvalliset ja edulliset liikenne- ja viestintäyhteydet sekä alan yrityksillä kilpailukykyiset toimintamahdollisuudet.

Matkailuliikennettä on tarkasteltu ministeriön selvityksissä, ja ministeriö on laatinut toimenpideohjelman matkailuliikenteen kehittämiseksi (ks. tarkemmin seuraava luku).

Pyöräilyn tukemiseksi ministeriö on laatinut ohjelmaehdotuksen ”Uutta pontta pyöräilyyn, ehdotus pyöräilypoliittiseksi ohjelmaksi” (liikenne- ja viestintäministeriön julkaisuja 5 / 2001).

Sisäasiainministeriö (SM)

Aluepolitiikka on sisäasiainministeriön vastuulla. Tavoitteena on kehittää koko Suomea alueellisesti tasapainoiseksi. Kansallisessa alueiden kehittämisessä huomioidaan myös EU:n aluepoliittiset ohjelmat ja tavoitteet.

Aluepoliittisessa toimintaohjelmassa on määritelty kansallisen aluepolitiikan tavoitteet ja keinot. Keinoja ovat esim. osaamiskeskusohjelma, aluekeskusohjelma, seutukuntayhteistyö, kaupunkipolitiikka, maaseutupolitiikka sekä saariston kehittäminen. Näistä maaseutupolitiikan merkitys korostuu matkailutiekysymyksissä.

Maakuntien liitot toimivat aluekehitysviranomaisina maakunnissa.

Maa- ja metsätalousministeriö (MMM)

Maa- ja metsätalousministeriön tavoitteena on tukea maaseudun elinvoimaisuutta eri elinkeinoja kehittämällä. Maaseutu- ja luontomatkailu kuuluvat ministeriön kehittämiskohteisiin.

Maaseutupolitiikan tavoitteena nähdään maaltamuuton hillintä ja maaseudun houkuttelevuuden lisääminen. Tavoitteena on, että maaseutu tarjoaa työtä ja elämisen mahdollisuuksia.

Maaseutupolitiikan yhteistyöryhmä

Maaseutupolitiikan yhteistyöryhmä on eri hallinnonalojen välinen yhteistyöelin. Sen tehtävänä on koordinoida ja tukea maaseudun kehittämistoimia.

Nykyinen ryhmä on valtioneuvoston asettama, ja se jatkaa maa- ja metsätalousministeriön aiemmin asettaman ryhmän työtä.

Maaseutupolitiikan yhteistyöryhmän tehtävänä on muun muassa

- maaseudun yrittäjyyttä, työllisyyttä ja alueellista tasa-arvoa tukevien toimenpiteiden valmistelu ja ehdotusten tekeminen yhteistyössä elinkeinoministeriöiden kanssa
- teemakohtaisten ja aluerajoja ylittävien verkostohankkeiden rakentaminen (mm.) maaseutumatkailussa
- maaseudun toiminnallisen perusrakenteen vahvistamista tarkoittavien menettelytapojen kehitystyö.

Ympäristöministeriö (YM)

Ympäristöministeriön keskeisiin tehtäväalueisiin kuuluu muun muassa luonnon monimuotoisuuden turvaaminen ja ympäristön pilaantumisen ehkäiseminen (lähde: ympäristöministeriön TTS 2004-07). Näihin se vaikuttaa toisaalta maankäytön suunnittelun ohjauksella ja toisaalta ympäristönsuojelullisilla toimenpiteillä. Molemmat näkökulmat ovat merkittäviä matkailun ja matkailupalvelujen kannalta.

Ympäristöministeriön oma, suoraan matkailuun liittyvä tavoite on tukea luontomatkailua ja luonnon virkistyskäyttöä.

Matkailun keskeisten vetovoimatekijöiden, kulttuuri- ja luontomaisemien, perinnemaisemien sekä rakennusperinnön suojelu ovat ympäristöministeriön toimialaa. Ympäristöministeriön tehtävänä on edesauttaa arvokkaiden maisema-alueiden säilymistä. Ympäristöministeriö on perustanut valtakunnallisesti arvokkaita maisema-alueita. Alueelliset ympäristökeskukset puolestaan voivat perustaa alueellisesti arvokkaita maisema-alueita. Kaavoilla ja rakennuskielloilla voidaan estää maisema-alueiden arvon heikentyminen. Maa-seudun elinvoimaisuuden säilymisen nähdään olevan avainasemassa kulttuuriympäristöihin liittyvien maisema- ja luontoarvojen säilyttämisessä.

Matkailun edistämiskeskus (MEK)

Kauppa- ja teollisuusministeriön alainen Matkailun edistämiskeskus (MEK) markkinoi ja edistää Suomeen suuntautuvaa matkailua ja tukee kotimaassa matkailupalvelujen kehittämis- ja laatutyötä. Valtioneuvoston vahvistamat matkailupoliittiset linjaukset ohjaavat Matkailun edistämiskeskuksen toimintaa.

Matkailun edistämiskeskuksen kirjallinen kannanotto matkailuteihin
1.9.2003:

”Mielestämme matkailutie-käsitettä vastaisivat maassamme parhaiten Kunninkaantien, Runon ja Rajan tien ja Hämeen Härkätien tapaiset tiet, joilla on selkeä yhteinen nimittäjä, hallittava yhteistyöverkosto, tiereitin teeman mukaista tarjontaa, erilaisille ajoneuvoille sopiva tienpinta sekä organisaatio, joka pystyy hallinnoimaan kokonaisuutta. Matkailullisesti ajatellen matkailutien toiminnan tavoitteena tulisi olla pyrkimys ohjata matkailijavirtoja pois nopeakulkuisilta pääväyliltä näkemään ja kokemaan erilaista tarjontaa, eli koettaa saada matkailijaa viipymään ja pysähtymään tien varrella. Jos tie on pääasiassa vain valtatie, joka kulkee hyvin erilaisten alueiden läpi ilman mainittua yhteistä nimittäjää, tarjontaa ja toimijaverkkoa tai koostuu useasta toisistaan eroavasta osasta tai on vain hanke, on sille vaikea hahmottaa matkailullista sisältöä.”

Matkailutieverkon on oltava selkeä ja hyvin merkitty ja matkailuteiden hallinnoinnin tulee olla hyvin organisoitu.

Alueelliset TE-keskukset

Kauppa- ja teollisuusministeriön, maa- ja metsätalousministeriön sekä työministeriön alaisuudessa toimivat alueelliset TE-keskukset. Niiden tehtävänä on esimerkiksi

- tukea ja neuvoa pk-yrityksiä niiden elinkaaren eri vaiheissa
- edistää yritysten teknologista kehittymistä sekä auttaa yrityksiä vieni-
tiin ja kansainvälistymiseen liittyvissä asioissa
- toteuttaa alueellista työvoimapolitiikkaa
- suunnitella ja organisoida työvoimapolitiittista aikuiskoulutusta
- edistää maatilataloutta, maaseudun elinvoimaisuutta ja maaseu-
tuelinkeinoja
- osallistua ja vaikuttaa alueensa kehittämiseen.

TE-keskukset tarjoavat sekä asiantuntemustaan että rahoitusta matkailu-
tiekankkeiden käyttöön. Rahoitus on voi olla sekä kansallista että EU:n oh-
jelmiin perustuvaa.

Maakunnan liitot

Maakunnan liitot ovat aluekehityksestä ja maakuntakaavoituksesta vastaavia
viranomaisia. Maakunnan liittojen tavoitteena on parantaa oman maakun-
tansa kilpailukykyä ja tukea alueen elinkeinotoimintaa. Maakunnan liitot vas-
taavat EU:n aluekehitysohjelmista alueellaan ja myöntävät hankkeille rahoit-
tusta. Rahoituksen lisäksi ne toimivat useissa matkailutiekankkeissa aktiivi-
sina osapuolina.

6.2 Hankkeiden toimijat

Matkailutiekankkeissa aktiivisina toimijoina ovat lähinnä

- kuntien omistamat (usein seutujen tai maakuntien yhteiset) kehitys-
yhtiöt ja muut kunnalliset, voittoa tuottamattomat matkailua tukevat
organisaatiot
- maakunnan liitot
- alueelliset TE-keskukset
- tiehallinnon tiepiirit

Suurin osa matkailuun suunnatusta julkisesta tuesta myönnetään maakunta-
liittojen ja työvoima- ja elinkeinokeskusten (TE-keskusten) kautta. Samat
elimet osallistuvat myös EU-tukien hallinnointiin ja jakamiseen.

Toimijoiden omana tavoitteena on lisätä matkailua alueella ja tukea tasapuo-
lisesti paikallista yrittäjyyttä, verkostoitua ja profiloitua matkailutien avulla.
Yksittäisten yritysten tukemisen sijasta markkinoinnin resurssit keskitetään
kokonaisen matkailutuotteen markkinointiin.

7 MATKAILUTEIDEN MÄÄRITTELYPERIAATTEIDEN VAIKUTUKSET

Matkailuteiden määrittelyn periaatteet tarjoavat erään liiketoiminta-alustan matkailuyritysten ja matkailun muiden toimijoiden verkottumiselle. Matkailutie viitta (liikennemerkki) antaa mahdollisuuden rakentaa matkailutiestä ja siihen liittyvistä matkailukohteista ja palveluista tuote tai tuotekokonaisuus, joka on selkeästi markkinoitavissa.

Matkailutie-liikennemerkkin käytöllä tietyllä tiejaksolla ei ole välittömiä vaikutuksia. Ilman markkinoinnin tukea ja matkailuyritysten liiketoiminnan kehittämistä liikennemerkki ei tuota sellaisenaan lisäarvoa. Myös välittömät liikenteelliset vaikutukset ovat merkityksettömiä. Niitä syntyy vasta, jos matkailutie palveluineen synnyttää uutta liikennettä tai liikenne vaihtaa reittiä.

Matkailuteiden merkinnästä ei synny lisäkustannuksia Tiehallinnolle. Viitoituksen suunnittelu ja toteutus, ylläpito ja poistaminen on luvanhaltijan vastuulla.

Matkailutiet voivat synnyttää myönteisiä vaikutuksia erityisesti maaseudun matkailuyritysten, niitä palvelevan elinkeinotoiminnan ja edelleen osaltaan aluekehityksen tavoitteiden kannalta, jos matkailutien tuotteistaminen ja markkinointi on onnistunut.

Matkailuteiden periaatteiden määrittelyn vaikutuksia muiden kuin liikennemerkillä merkittävien matkailuväylien kannalta on käsitelty pääteiden osalta luvussa 3.3.

LIITE 1 MATKAILUTEIDEN KUVAUS (TILANNE 2004)

Seuraavassa esitetty kuvaus merkityistä, viitoitusluvan saaneista sekä vireillä olevista matkailuteista perustuu ensisijaisesti hankkeista vastaavien organisaatioiden omiin kuvauksiin matkailuteiden perusteista, tavoitteista, ominaispiirteistä ja muista tekijöistä.

(a) Maastoon merkityt matkailureitit

Kuninkaantie

Kuninkaantie on kansainvälinen reitti joka perustuu historialliseen postireittiin, joka kulki Norjan Bergenistä Oslon ja Tukholman kautta Maarianhaminaan ja Etelä-Suomen halki aina Pietariin asti. Kuninkaallinen historia on matkailutiehankkeen keskeinen lähtökohta. Kuninkaantien reitti kulkee Suomenlahden rannikon tuntumassa vanhojen kartanoiden ja muiden kulttuuriympäristöjen kautta. Kuninkaantiellä on sekä polkupyörä- että autoreittejä.

Uudenmaan liitto hallinnoi hanketta. Taustaorganisaatioina hankkeessa ovat myös Varsinais-Suomen, Itä-Uudenmaan ja Kymenlaakson liitot sekä noin 40 alueen kuntaa. Lisäksi yhteistyöyhtiöitä, jotka tarjoavat palveluja Kuninkaantien alueella on mukana vuosittain noin sata.

Hanke tekee EU:n rahoituksella yhteistyötä esim. Baltian maiden ja Venäjän kanssa. Kansainvälisen yhteistyön visiona on, että ”Itämeri on muodostumassa merkittäväksi kilpailijaksi Välimeren maiden matkailulle.” Tavoitteena on kehittää kansainvälisille markkinoille kestävään kehitykseen, kulttuuriin ja historiaan perustuvia matkailureittejä Itämeren alueelle.

Lähde: www.kuninkaantie.net

Hämeen Härkätie

Hämeen härkätietä markkinoidaan historiallisena maisemareittinä Turusta Hämeenlinnaan. Keskiaikainen reitti Turun ja Hämeen linnojen välillä on reitin keskeinen vetovoimatekijä.

Härkätietä on kehitetty erilaisilla määräaikaishankkeilla, myös EU-rahoituksella. Hankkeen taustayhteisöjä ovat Varsinais-Suomen TE-keskus sekä seuraavat Härkätie-alueen kaupungit ja kunnat: Somero, Renko, Loppi, Tammela, Koski t.l., Marttila, Tarvasjoki ja Lieto. Projektin isäntäkuntana toimii Someron kaupunki.

Härkätien matkailullista vetovoimaa kehitetään erilaisien markkinointi- ja esitelymateriaalien avulla (autoilijan kartta, pyöräilyopas, vieraskieliset esitteet, oppimateriaalia koululaisretkille), tukemalla paikallisia matkailupalveluyrittäjiä

koulutuksella ja konsultoinnilla sekä kokeilemalla sähköistä karttapaikannusta hankkeen puitteissa. Tavoitteena on luoda uusi Härkätie-ketju, yhteinen tuotemerkki alueen kärkiyrityksille.

Lähde: www.harkatie.net

Sininen tie

Sininen tie on kansainvälinen reitti Norjasta Ruotsin ja Suomen läpi Venäjän Karjalaan. Sinisen tien sanotaan olevan läpileikkaus koko keskisestä Suomesta: ”Vaasasta lähtiessä Sininen tie halkoo pohjalaismaisemia, joille leimallista on lakeudet ja jokivarret. Keski-Suomea sävyttävät järvet ja metsät. Savolainen maisema on vaihteleva pinnanmuodostukseltaan ja runsailta vesistöiltään. Pohjois-Karjalaan tultaessa vaaramaisemissa näkyy jyhkeitä hirsilinnoja.”

Kokonaisuutena Sininen tie ”seuraa vesireittiä pitkin tuhansia vuosia vanhaa väylää lännestä Atlantin rannalta itään Äänisjärven rannalle.”

Lähteet:

www.suomensininentie.fi
www.travel.fi/sininentie/fin

Saariston rengastie

Saariston rengastie kulkee reitillä Turku-Parainen-Nauvo-Korppoo-Houtskari-Iniö-Kustavi-Turku. Saaristomeren merenkulkupiiri käynnisti Saariston Rengastie-hankkeen vuonna 1996. Reitti on n. 200 km pitkä, ja sen varrella on lukuisia lauttoja ja siltoja. Reitin vetovoima perustuu saaristomaisiin: luontoon ja rakennettuun, historialliseen ympäristöön. Reittiä markkinoidaan yhtä hyvin autoilijoille, linja-autoryhmille kuin polkupyöräilijöillekin.

Saaristomeren Kehittämiskeskus vastaa nykyään hankkeesta. Saaristomeren kehittämiskeskuksen tavoitteena on kehittää saaristomeren elinkeinoja yritysneuvonnan ja viestinnän avulla. Organisaation taustalla ovat saariston kunnat sekä elinkeinoelämä.

Lähteet:

www.shuc.parnet.fi/fi/frfi.htm
www.travel.fi/fin/saaristomeri/
www.saaristo.org/fi/reitit-virtual.htm

Taikayön tie

Reitti kulkee valtatie 2:n suuntaisesti Kokemäenjoelta Hämeen Härkätielle. Alueen kuntia ovat Huittinen, Kokemäki, Köyliö, Punkalaidun, Säskylä ja Vampula. Taikayön tietä markkinoi Kaakkois-Satakunnan kehityskeskus Oy, joka toimii Huittisissa. Kehityskeskuksen taustalla ovat edellä mainitut kun-

nat. Koko seutua markkinoidaan Taikayön tien sijaan nimellä Taikayön tienoo.

Taikayön tienoo ei ole profiloitunut erityisesti, vaan markkinoi yleisellä tasolla Kaakkois-Satakuntaa, alueen yrityksiä ja palveluja.

Lähde: www.taikayontienoo.net

Via Karelia / Runon ja rajan tie

Via Karelian reitti kulkee Suomen itärajaa pitkin Suomenlahden rannalta Salan Kelloselkään, valtion rajalle. Reitin pituus on 1080 km. Hankkeen tarkoituksena on ohjata matkailijoita Suomen itärajalle. Reitillä on useita rajanylityspaikkoja.

Alun perin reitti on syntynyt jo vuonna 1966, aluksi Pohjois-Karjalan liiton hankkeena. Reitin nimi oli Runon ja rajan tie, ja alkuaikoina reitti oli nykyistä lyhyempi. Nykyään hanketta hallinnoi Runon ja Rajan tie ry., joka on kuntien perustama, ja kunnat ovat sen jäseniä. Hanketta on viety viime aikoina aktiivisesti eteenpäin EU:n rahoituksella. Tuloksena on syksyn 2003 aikana loppuun saatettu viitoitus. Markkinointimateriaalia, jonka työstämiseen osallistuvat myös alueen yritykset, ollaan laatimassa. Tavoitteena on Via Karelian oma esite ja Internet-sivut.

Lähde: Juha Rantala, Runon ja Rajan tie ry. toiminnanjohtaja

Revontulten tie

Revontultentie seuraa Suomen E8 tietä (valtatie 21) Tornioista Kilpisjärvelle, Ruotsin tie nro. 99 Haaparannalta Ruotsin Karesuandoon ja edelleen E8 tietä Suomen Karesuvannosta Tromssaan. Matkailutie kulkee siten samansuuntaisesti molemmin puolin Suomen ja Ruotsin valtakunnanrajaa Tornionlaaksossa.

Hankkeen tarkoituksena on parantaa matkailuelinkeinon toimintaedellytyksiä kehittämällä Revontultentiestä kansainvälisesti tunnettu matkailutie jonka varrella on selkeää ja kattavaa rajanylitysinformaatiota ja palveluita tien koko alueella Suomessa, Ruotsissa ja Norjassa. Lisäksi tavoitteena on työpaikkojen luominen varsinkin matkailu- ja palveluelinkeinon piirissä alueella, jonka työllistämisongelmat ovat huomattavan suuret. Tarkoituksena on myöskin parantaa matkailuyritysten yhteistyöedellytyksiä sekä tietämystä yhteistyön mahdollisuuksista alueella.

Matkailutiehankkeessa aiotaan kehittää tiedotusta, lisätä sekä yhteismarkkinointia että yrittäjien ja matkailutoimijoiden välistä yhteistyötä.

Matkailutiehanke on hyväksytty matkailutieksi, mutta Revontulentien merkintä on vielä suunnitteilla.

Lähde: Peter Hagström, Revontulten tie

b) Vireillä olevat hankkeet

Vihreän kullan kulttuuritie

Etelä-Savoon sijoittuva metsäteeman ympärille rakennetun reitin nähtävyydet ovat maisema-, luonto- ja kulttuuriaiheisia. Tavoitteena alun perin oli tuotteistaa järvi- ja harjumaisemat sekä kehittää alueen matkailupalveluja. Kulttuuritien idea syntyi lähtökohdasta "maisemat markkoiksi". Reitti esittelee kulttuurihistoriallisia kohteita, metsien moninaiskäyttöä, paikalliskulttuuria sekä paikallisia palveluita.

Reitti kulkee itä-länsi suuntaisesti Mäntyharjulta Punkaharjulle Ristiinan Puumalan ja Savonlinnan kautta. Reitin pituus on lähes 400 km. Suuri osa reitistä kulkee alemmalla tieverkolla. Reitistä on painettu karttaesite, ja nähtävyyksissä on hankkeen organisoimat opastuskyltit. Hanketta hallinnoi Mikkelin Seudun Matkailupalvelu ry. Hanke saa EU-rahoitusta.

"Hankkeen tavoitteena on nostaa Vihreän kullan kulttuuritie valtakunnalliseen tietoisuuteen uutena Etelä-Savoa esittelevänä matkailureittivaihtoehtona sekä alueen eri toimijoiden välisen yhteistyön synnyttäminen ja tiivistäminen, painottuen erityisesti yritys yhteistyön, tuotekehitystyön ja markkinointityön edistämiseen."

Lähde: www.kulttuuritie.net

Kansallisväylä / viitostie

Kansallisväylä on osa EU:n TEN-verkkoja. Suomeen väylä tulee Kreikasta Via Baltican kautta ja kulkee valtatie 5:ttä pitkin Helsingistä Sodankylään TEN-verkkona. Kansallisväylänä reitti jatkuu Utsjoen kautta vielä Jäämerelle asti. Kansallisväylää kehitetään vyöhykkeenä, jossa kaikki kulkumuodot ja väylät sisältyvät Kansallisväylään. Vyöhykkeen leveys on 100-200 km. Väylä nähdään liikenneväylänä, talousvyöhykkeenä, palvelutuotteena sekä yhteistyö- verkostona. Matkailutoimialan kehittäminen ja verkostoiminen on yksi Kansallisväylän päätavoitteita.

Hankkeen taustaorganisaatio on Viitostie ry, joka on kaikkien Lahdesta Sodankylään välillä olevien kuntien sekä yritysten muodostama yhdistys. Viitostie Ry, Etelä-Savon maakuntaliitto, Pohjois-Savon liitto, Kainuun liitto sekä Lapin liitto perustivat vuonna 2000 uuden kehittämisorganisaation - Viitostien Kehittämistoimiston.

Kansallisväylä on mukana Via Baltica Nordica –kehittämishankkeessa. Kansallisväylää aiotaan kehittää EU-rahoituksella merkisemällä väylä matkailutienä sekä markkinoimalla hanketta ulkomailla ja kotimaassa. Via Baltica – yhteistyötä pidetään tulevaisuudessa erittäin tärkeänä, sillä Via Baltican katsotaan EU:n itälaajenemisen myötä kohoavan Keski-Eurooppaan suuntautuvaksi pääväyläksi.

Lähde: www.kansallisvayla.fi

Via Finlandia

Via Finlandia on suomalaiseseen kulttuuriin perustuva matkailutie, joka kulkee 18 paikkakunnan kautta Helsingistä Vaasaan. Via Finlandiaa matkatessa on mahdollisuus tutustua eri kulttuurilaitoksiin, kuten Ateneumiin Helsingissä, Jean Sibeliuksen Ainolaan Järvenpäässä, Hämeen linnaan Hämeenlinnassa, Emil Wikströmin Visavuoreen Valkeakoskella, Sara Hildénin taidemuseoon Tampereella, Alvar Aalto - keskuksen Seinäjoella ja Vanha Vaasan raunioalueeseen Vaasassa erillisiä majoitusvaihtoehtoja maalla ja kaupungeissa sekä paikallisia ateriointimahdollisuuksia unohtamatta.

Via Finlandia on osa Via Baltica Nordicaa, joka kulkee Suomeen Via Baltican kautta jatkuen Ruotsiin ja Norjaan Sinistä tietä (E12). Via Finlandia kuuluu kansainväliseen Via Baltica Nordica - väylään (Interreg III B - hanke, kokonaishankkeen vastuuorganisaatio on Hämeen liitto; kotimaan matkailun kehittämisen vastuuorganisaatio on Pirkanmaan Liitto).

Via Finlandian ollessa matkailutie on sen maastoon merkitseminen oleellista. Alustavia neuvotteluja Tiehallinnon kanssa on käyty.

Lähteet: Mika Niskanen, Via Finlandia, projektikoordinaattori, Pirkanmaan liitto
www.viafinlandia.net

Sodan ja rauhan tie

Sodan ja rauhan tietä kehitetään kansainvälisenä Interreg III A-hankkeena. Hankkeen sisältö perustuu Suureen Pohjan sotaan (1700-1721) ja Suomen sotaan (1808-1809). Kehittämishankkeessa luodaan sotia ja taistelupaikkoja esittelevä matkailureitti oheispalveluineen ja opastuskeskuksineen. Reitti ulottuu Alavudelta Merenkurkun yli Uumajaan ja Sävariin. Sodan ja rauhan tien pituus alkuvaiheessa on noin 300 km.

Hankkeen tarkoituksena on Sodan ja rauhan tien reitittäminen ja merkitseminen maastoon, sekä erilaisten palveluiden kytkeminen reittiin niin, että aihepiiristä kiinnostuneet matkailijat saavat tarvitsemansa palvelut reitillä. Hankkeeseen sisältyy myös matkailuyrittäjien kouluttamista historiamatkailun järjestämiseksi.

Sodan ja rauhan tien taustaorganisaatioksi on perustettu osakeyhtiö, Tarinamatkat Oy / Sägenresor Ab. Siinä on ensi vaiheessa yhdeksän reittiin ja alueeseen perehtynyttä osakasta, joilla on pitkä kokemus hankkeista, kehittämistyöstä, kulttuurista, matkailusta, ohjelmapalveluista, verkostoista ja markkinoinnista.

Lähde: www.sodanjarauhantie.fi

c) Kansainvälisiä yhteistyöhankkeita

Via Baltica Nordica Development Zone

Via Baltica Nordica Development Zone -hanke on Interreg III B -rahoituksella käynnistetty sateenvarjohanke, jota hallinnoi Hämeen liitto. Kyseessä on jatkohanke niinkään Interreg-rahoitteiselle Via Baltica Spatial Development Zone – projektille (1998-2001). Hankkeessa laadittiin yhteinen kehittämisvisio ja -strategia Tampereen ja Berliinin väliselle kehityskäytävälle. Nykyisessä hankkeessa vyöhykkeen vaikutusalue ulottuu Norjan Mo i Ranasta Berliiniin.

Nykyiseen sateenvarjohankkeeseen kuuluu kolme painopistealuetta: rautatieliikenteen saavutettavuus, kulttuurimaisemien inventointi ja matkailun kehittäminen. Näiden aiheiden ympärillä tehdään kansainvälistä yhteistyötä teemaryhmissä (International Via Baltica Nordica Theme Groups).

Projektiin osallistuu maakuntia, kuntia ja kehittämisorganisaatioita Norjasta, Ruotsista, Suomesta, Virosta, Latviasta, Liettuasta, Puolasta ja Saksasta. Lisäksi Kaliningradin alue on mukana tarkkailijana. Suomesta hankkeeseen osallistuvat Hämeen lisäksi Pirkanmaan, Etelä-Pohjanmaan, Pohjanmaan ja Pohjois-Savon maakunnat sekä joukko kaupunkeja.

Matkailuyhteistyössä Suomesta hankkeessa ovat mukana kolme matkailuväylää: Via Finlandia, Runon ja Rajan tie ry ja Kansallisväylä (entinen Viitostie) sekä Matkailun edistämiskeskus. Matkailun strategisen painopistealueen tavoitteena on lisätä matkailua ja kehittää vyöhykkeen alueita kestävän kehityksen periaatteen mukaisesti.

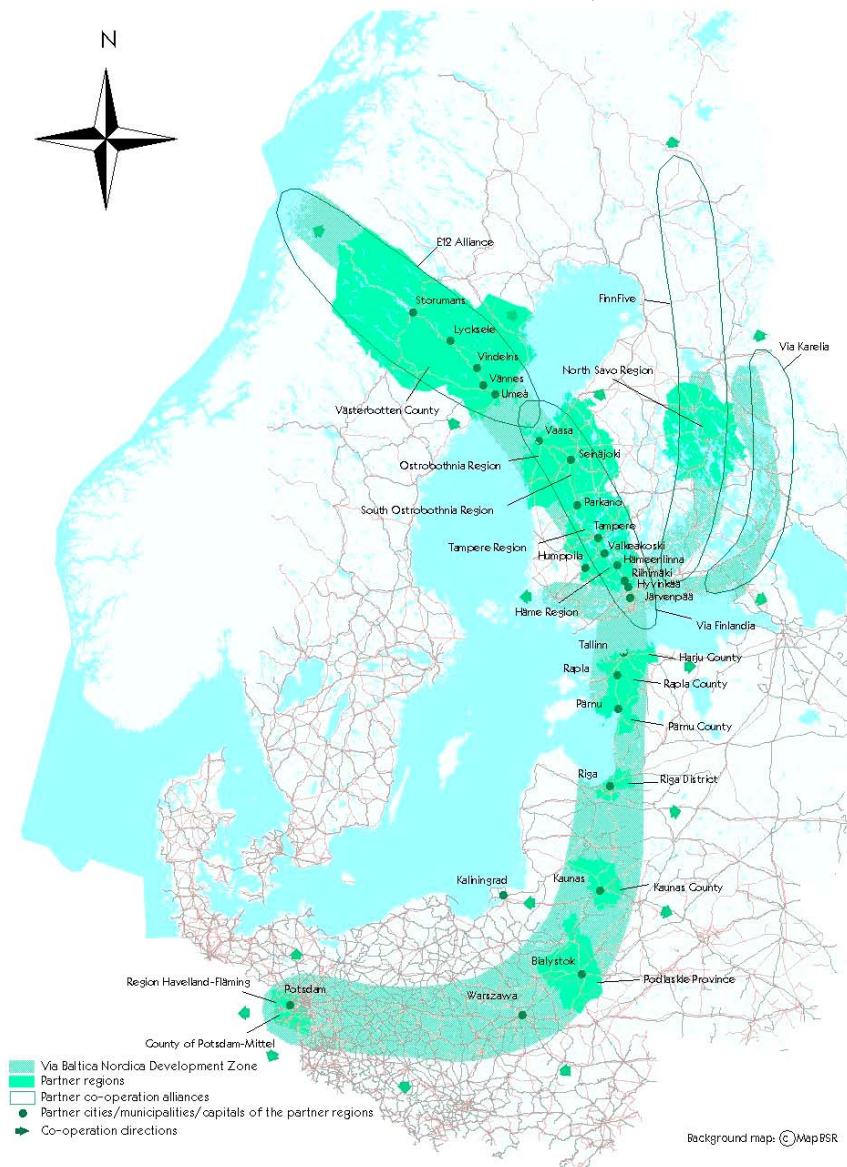
Via Baltica Nordican visiona on kehittää reitistä yksi Euroopan keskeisimmistä matkailureiteistä, joka yhdistää Pohjois-Euroopan ja Etelä-Euroopan Välimereltä Jäämerelle ja Atlantin valtamerelle. Reitti kulkee suurelta osin EU:n hakijamaiden kautta. Matkailijavirrat etelän ja pohjoisen välillä hyödyntävät Via Baltica Nordica -vyöhykkeen monipuolisia matkailureittejä ja -palveluita.

Via Baltica Nordica kansainvälisen yhteistyön muodot:

- Tutkimus matkailijavirroista sekä matkapalvelujen nykytilasta
- Matkailureittien opastuskylttien toteuttaminen ja informaatio- ja opastusjärjestelmät
- Via Baltica Nordica –internetsivut
- Omaperäisten, alueeseen liittyvien matkailutuotteiden kehittäminen
- Alueellisten vaikutusten arviointi (Viro)
- Yhteisen matkailu markkinointi strategian ja -konseptin kehittäminen
- Vuosittain järjestettävä matkailukonferenssi

Lähteet: Via Finlandia esite, Hämeen ja Pirkanmaan liitto

Via Baltica Nordica Development Zone



Kuva: Via Baltica Nordican toiminta-alue

Lähde: www.spatial.baltic.net/news/_downloads/18November03_QW/AnnexV_MattiLipsanen.ppt

The Baltic Palette

Baltic Palette II -hankkeessa kehitetään keskisen Itämeren alueiden välistä yhteistyötä erityisesti alue- ja liikennesuunnittelussa, tietoyhteiskunnan edistämässä, matkailussa sekä vesien suojelussa. Hanke on käynnistynyt ke-säkuussa 2002 ja se kestää vuoden 2004 loppuun.

Käynnissä oleva Baltic Palette II -hanke on jatkoa vuosina 1999-2000 toteutetulle ensimmäiselle Itämeren Paletti -projektille, jonka työn tuloksena syntyi Paletti-alueelle yhteinen visio, strategia ja toimintaohjelma.

The Baltic Palette –yhteistyön teemat:

1. Aluekeskusten kehittämissstrategiat
2. Liikennekorridorit
3. Tietoyhteiskunta
4. Kestävä matkailu
 - alueen yhteismarkkinoinnin ja matkailutuotteiden kehittäminen
 - tutkimustiedon tuottaminen suunnittelun pohjaksi
5. Vesien suojelu

Hankkeessa ei varsinaisesti kehitetä reittejä, mutta matkailutuotteiden ja yhteismarkkinoinnin kehittäminen liittyy vahvasti matkailuteiden keskinäiseen verkottumiseen.



Kuva: Itämeren paletin yhteistyötahot

Lähteet:

Uudenmaan liitto: www.uudenmaanliitto.fi/9/paletti2.htm

The Baltic Palette: www.balticpalette.com

LIITE 2 SIDOSRYHMÄSEMINAARI

Periaatteiden valmistelun yhteydessä tammikuussa 2004 pidettiin sidosryhmäseminaari, jossa käytiin keskustelua raporttiluonnoksen pohjalta. Seuraavat organisaatiot kutsuttiin seminaariin:

Ministeriöt

Sisäasiainministeriö
Liikenne- ja viestintäministeriö
Kauppa- ja teollisuusministeriö
Ympäristöministeriö
Maa- ja metsätalousministeriö

Maakunnan liitot

Etelä-Karjalan liitto
Etelä-Pohjanmaan liitto
Etelä-Savon liitto
Hämeen liitto
Itä-Uusimaa
Kainuun liitto
Keski-Pohjanmaan liitto
Keski-Suomen liitto
Kymenlaakson liitto
Lapin liitto
Pirkanmaan liitto
Pohjanmaan liitto
Pohjois-Karjalan liitto
Pohjois-Pohjanmaan liitto
Pohjois-Savon liitto
Päijät-Hämeen liitto
Satakuntaliitto
Uudenmaan liitto
Varsinais-Suomen liitto

Muu julkinen hallinto

Matkailun edistämiskeskus
Suomen Kuntaliitto

Etujärjestöt

Linja-autoliitto
Suomen Matkailuelinkeino SME
Suomen leirintäalueyhdistys
Matkailuasiamiehet ry
Suomen Autoliitto

Matkatoimistot/alueelliset matkailun edistämisen organisaatiot

Matkatoimisto Lapin Matkailu Oy
Hämeen Matkailu Oy / Hämeen Matkailu ry
Etelä-Pohjanmaan Matkailu Oy
Pohjanmaan Matkailu ry
Turku TouRing
Mikkelin seudun matkailupalvelu ry
Savonlinnan Matkailupalvelu ry
Karelia Expert Matkailupalvelu Oy
Center-Botnia ry
Etelä-Pohjanmaan matkailu Oy
Helsingin matkailuyhdistys ry
Imatran seudun matkailu
Kotkan matkailupalvelu
Kuusamon kaupunki

Matkailutiehankkeet

Merkityt
Kuninkaantie, Uudenmaan liitto
Hämeen Härkätie-projektitoimisto
Saariston rengastie (Turunmaan Seutu ry)
Suomen sininen tie
Runon ja Rajan tie ry.
Taikayön Tienoon matkailuprojekti, Kaakkois-Satakunnan kehityskeskus
Revontulten tie, Tornionlaakson Neuvosto

Ei merkityt

Vihreän kullan kulttuuritie
Viitostie/Kansallisväylä
Via Finlandia yhteistyöryhmä
Sodan ja rauhan tie
Postitie

Tiehallinto

keskushallinto
tiepiirit

