

2005

5

月

平成17年

647



お父さんと一緒に美化活動  
(前川土手の草取り作業に汗する親子連れ)



昨年未の新潟県中越地震、スマトラ島沖巨大地震の惨禍が癒えない中、3月20日、過去に大きな地震の記録のない地震の空古域、福岡県を震度6弱の地震が襲いました。  
 「このことは、私たちに地震列島の上に住んでいる以上、絶対に安心な場所はない」と警告されたように思います。  
 大震災はどこで起きても不思議ではないと言っ意識を持ち、各家庭で防災対策を進めましょう。また、災害時は住民同士の助け合いが特に大切となり、また、大地震が起きた時どう対処するかを普段イメージトレーニングしているか、していないかでその時の行動は大きく違い、生死を分ける結果にもなります。

**地震対策の最重要ポイントは!!**

揺れている間に「ケガをしない」

そのためには

家具や照明器具をしっかり固定し、転倒や落下を防ぐ。  
 我が家の耐震化を進め、危険箇所は修理する。  
 ガラス等には飛散防止フィルムを貼る。  
 家の中に地震時の逃げ場所となるスペースを確保する。

# 大震災は突然発生します!!

# その時、どう行動しますが?

**とりあえず家族防災会議を開きましょう**

皆さんは家族での「防災会議」を開けましたか? 簡単な事柄でいいのです。そういう事を家族で持つことが大切です。  
 地震はいつ発生するかわかりません。そして、その時必ずしも家族が一緒にいるとは限りませんが、災害時にはどうすればよいか、家族が離れ離れになったときはどうするか等、事前に家族全員で話し合っておきましょう。

**家族一人ひとりの役割分担**

日常の予防対策上の役割と地震発生時の役割の両方を決める。  
 お年寄り、乳幼児、障害者の居る家庭は誰が支援するか決める。

**家屋の危険箇所チェック**

家の内外をチェックして危険箇所を確認し、修理や補強を行う。

**家具の安全な配置と転倒防止対策**

家の中に安全なスペースを確保するため、家具の配置換えや転倒落下対策、いつ誰がその作業を行うか決める。

**非常持ち出し品のチェックと入れ替え**

家族構成を考えながら必要な品をチェック  
 定期的に保存状態や使用期限を点検し、新しいものと取り替える。

**災害時の連絡方法や避難場所の確認**

家族が離れ離れになったときの連絡方法や避難場所を確認  
 避難コースの確認、出来れば下見しておく。



**家具の転倒・落下を防止しましょう**

**耐震金具を利用する**

・転倒防止金具  
 壁・柱などに家具を固定するタイプ。



・重ね留め金具  
 重ねた上下の家具を固定するタイプ。



・扉・引き出し開放防止金具  
 扉・引き出しが開かないようにするタイプ。



**収納に工夫を**

・重いものは下に、軽いものは上に収納する。  
 ・本棚などは、隙間をブックエンドで固定するなど隙間を作らない。



**置き方に工夫を**

・家具の下部の前の方に板を入れ壁にもたれ気味に置く。  
 ・就寝場所に家具が倒れてこないように配置する。

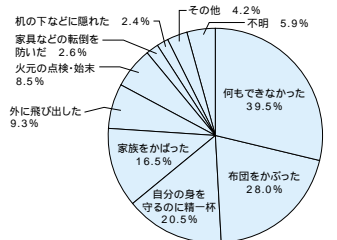


**照明器具の補強を**

・天井に直接取り付けるタイプの照明が安全。  
 ・吊り下げ式のものは、鎖と金具で数箇所留めて補強する。

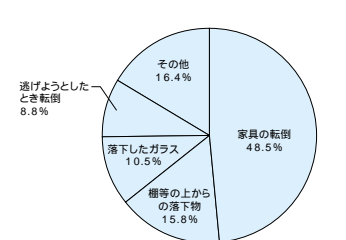


阪神・淡路大震災時にとった行動(複数回答)



(「阪神・淡路大震災における消防活動の記録」神戸市消防局編)

阪神・淡路大震災でけがをした人の原因



(神戸市消防局調査より)

# ガラガラ 地震発生!! 時間経過別 行動マニュアル



<b>飲料水</b>  ペットボトル入りのミネラルウォーターが軽くて便利。スチール缶入りはやや重い、丈夫で保存期間も長い	<b>懐中電灯</b>  出来れば1人に1つ。予備の電池も忘れずに	<b>非常食</b>  カンパン、缶詰など火を通さなくても食べられるものが便利。ミネラルウォーター、缶切、紙皿、紙コップなど
<b>救急薬品・常備薬</b>  消毒薬、解熱剤、鎮痛剤、風邪薬、目薬、包帯、胃薬、持病のある人は常備薬も忘れずに	<b>携帯ラジオ</b>  正確な情報を得るために小型で軽く、FMとAM両方聞こえるもの(予備電池を忘れずに)	<b>貴重品</b>  現金、預金通帳、印鑑、保険証、権利証書など



避難時に自分と家族の命をつなげる『非常持出品』。しかし、非常持出品の備蓄率は全国的にも高くありません。なぜなのでしょう？ 私たちの住む町には大災害が発生しないと思ってるのでしょうか？

『非常持出品』は、あまり欲張り過ぎないことが大切です。重さの目安は男性で15kg、女性で10kg程度です。リュックサックなどにまとめておきましょう。

## 命をつなぐ『非常持出品』を準備!!

<b>阪神・淡路大震災ではこんなものが役立った!</b> 移動のための自転車 公衆電話用の10円玉 笛 ポリタンク 携帯コンロ ラップフィルム (止血や食器の汚れ防止) ロープ 筆記用具 雨具等	<b>その他</b>  下着・上着などの衣類、タオル、生理用品、ウェットティッシュ、ライター、ナイフ、ビニールシート、ヘルメット、軍手など
--	--

<b>生活用具</b>  燃料は短期間なら卓上コンロや缶形燃料、ガスボンベも多めに準備。毛布、寝袋、洗面用具、トイレトーパー、新聞紙、キャンプ用具など	<b>非常食</b>  米(缶詰、レトルト、アルファ米も便利) 缶詰やレトルトのおかず、ドライフーズ、チョコなど菓子類、梅干など
--	---

<b>消火・救助用具も忘れずに</b>  地震発生後の火災や救出活動に備え、消火器、三角バケツ、スコップ、バール、ノコギリ、車のジャッキなど	<b>飲料水</b>  飲料水は1人1日3ℓを目安。ペットボトルや缶入りのミネラルウォーター。また、防水タンクにためておく。
---	---

## 被災後の自活のために『非常備蓄品』を準備!!

非常備蓄品とは、災害復旧までの数日間を自活するための備蓄品です。すぐには帰れなくなってしまう事を想定して3日分、出来れば5日分用意しましょう。

<b>地震発生</b> 最初の大きな揺れは約1分間	まず、身を守る(机の下などへ) すばやく火の始末(ガスの元栓、コンセント) 脱出口の確保(ドア、窓を開ける)	火元を確認(火が出たら、落ち着いて初期消火) 家族の安全を確認 靴を履く(家の中はガラスの破片が散乱し危険)	避難する時は、瓦・ブロック塀・自動販売機に注意 津波、山、がけ崩れなどの危険が予想される場所はすぐ避難	<b>1~2分</b> 揺れがおさまったら			
<b>出火防止・初期消火</b> 漏電・ガス漏れにも注意(ガスの元栓・電気ブレーカーを切る)	消火器を使う バケツリレー(風呂の水は溜め置き)	<b>3分</b> みんなの無事を確認 火災の発生を防ぐ	<b>5分</b> ラジオなどで正しい情報を	隣近所で助け合う 行方不明者はいないか けが人はいないか 大声で知らせる 救護・救援活動	<b>10分</b> 水、食糧は蓄えているものでまかなう(3日間の飲料水と食糧の備蓄をしておく)	<b>数時間</b> 災害情報・被害情報の収集 助け合い 壊れた家に入らない	<b>3日</b> 協力して消火活動、救出・救援活動



# 青木配水池・すくも塚水源地整備事業完成 災害に強い、水の安定供給が可能となりました



昨年8月着手した青木配水池・すくも塚水源地整備事業が今年3月に完成しました。この事業は、平成15年に着手し、今年3月に完成、大栄町全体の計画1日最大給水量に対する貯水時間を6.8時間から11.7時間を確保する能力とし、送取水施設も整備し、水道水の安定供給を図るもので、総工費はおよそ5億307万円となっています。

このすくも塚水系は、町全体の1日最大給水量(7803m<sup>3</sup>)の約53%を占める最重要施設です。しかし、貯留時間が短くなり安定した水供給と地震等の緊急時の対応が出来ず、この整備が必要となっていました。

この施設の完成により、配水池の整備が出来る数ヶ月もの長期にわたる水道水の未配給といった事態への不安が解消されました。

## この事業によって生じるメリット

- ・災害時の水の確保（緊急遮断弁による）
- ・水質安定（井戸水直送方式の廃止と自動調整滅菌方法による）
- ・水圧の向上・安定（配水池位置変更による）

水道事業は、水道法により原則として市町村が経営するものとされています。大栄町の水道事業も地方公営企業として大栄町が経営しています。この地方公営企業の経営は、「事業の経営に必要な経費を当該事業に伴う収入を持って充てなければならぬ」とされています。

このように、水道事業は、皆さんに水道水を供給する事によっていたたく料金収入を主な財源として独立採算制を基準に経営しています。したがって、予算説明時に一般会計とは別枠で紹介しているのもそのため、毎年損益計算を行い、運営しています。

## 水道事業は地方公営企業

大栄町は、西高尾・茶ヶ条・龜谷・青木の配水タンクと岩坪・比山・東高尾の三地区の庄送加圧ポンプで送水し、役場で一括監視しています。大栄町の地下には約七十二キロメートルにわたり水道管が張り巡らされており、材質は鉄管と硬質塩化ビニル管が主体です。

## 大栄町の水道施設

## 漏水に注意！

- 「使っているよりも水道料金が多くなる気がする。」  
「このような方は、次の点を確認してください。」
- 1 家中の蛇口を開める。
  - 2 水道メーター内の銀色の円盤（パイロット）を調べる。
  - 3 少しでも回っていたら、水が漏れています。すぐに修理しましょう。

水道料金・給水量の推移 (金額は税抜き額)

年度	基本料金 (円/月)	1m <sup>3</sup> 当り料金	超過料金 (円)	給水戸数	給水人口	1人1日平均給水量
昭和55年度	230円/8m <sup>3</sup>	50円/m <sup>3</sup>	55円/m <sup>3</sup>	2,393戸	8,429人	329ℓ
平成元年度	400円/8m <sup>3</sup>	78.7円/m <sup>3</sup>	100円/m <sup>3</sup>	2,189戸	8,975人	400ℓ
平成8年度	900円/8m <sup>3</sup>	112.5円/m <sup>3</sup>	143円/m <sup>3</sup>	2,976戸	9,496人	428ℓ
平成13年度	1,200円/10m <sup>3</sup>	120円/m <sup>3</sup>	155円/m <sup>3</sup>	2,933戸	9,201人	301ℓ
平成16年度	〃	〃	〃	3,008戸	8,937人	290ℓ



## 安全避難の八か条!!

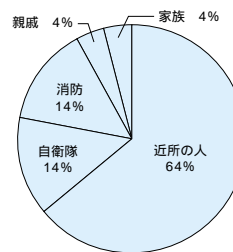
- 1 避難する前に、もう一度火元を確認する。(ガスは元栓を締め、ブレーカーも切る)
- 2 家には避難先や安否確認情報を記したメモを残す。
- 3 各自が防災カードを持ち、荷物は必要最小限にする。
- 4 ヘルメット(防災ずきん)で頭を保護し、長袖・長ズボンなどの安全な服を着用する。
- 5 車は使わず、必ず徒歩で避難する。
- 6 お年寄りや子どもには声をかけ、手をしっかり握る。(乳児は背負う)
- 7 狭い道、川べり、塀や自動販売機のそば、ガラスや看板の多い場所を避けて避難する。
- 8 できるだけ集団で指定された避難場所へ避難する。

# 災害対策は地域の力で

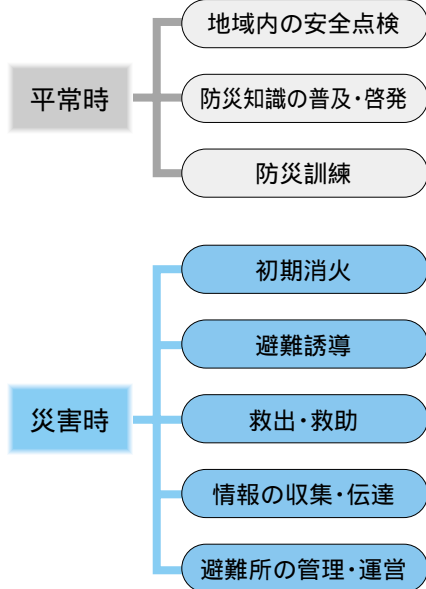
阪神淡路大震災では、被災後24時間以内に救出された場合の生存率が74.9%、翌日に救出された場合の生存率は24.1%でした。「早期発見・早期救出」が生死を分ける最大のポイントです。また、家屋等の下敷きになって救助された被災者のうち、公的な支援で救出された人は全体のわずか1.7%だったそうです。

ほとんどの人は、自力で脱出したか、家族や近所の人に助けられています。だからこそ、日頃から近所で防災を考えていかなければならないのです。

人命救助した人の内訳



## 自主防災組織の役割



災害に備えるための活動を、日ごろから行います

災害発生時に、人命を守り、被害の拡大を防ぐために行動します





# ハイ、町長室です！ あなたの声が届きます

## 【災害対策への機能について】

東園浜 T.Tさん

当地では大きな災害はありませんが、鳥取西部地震、新潟県中越地震、そして豊岡・出石・舞鶴地方の水害など災害が続いています。災害はいつ発生するのかわかりません。「備えあれば憂いなし」町の災害対策への機能はいつでも即十分に発揮できるのでしょうか。

## お答えします。

町の災害対策への機能はどうかという質問ですが、12月町議会におきまして4名の議員より防災対策、危機管理について一般質問がありました。本町においては、災害対策基本法の規定に基づき地域防災計画を策定しています。その内容は、災害に対する予防計画、応急対策計画、復旧計画及び震災対策計画を定めています。また、震災時の初動対応マニュアルも策定しています。しかし、いくら計画がありましても実践が出来なければ効果はあらわれません。風水害対策について課題を申しますと、まず、予防意識の普及啓発から、再度系統立てて行う必要があります。自主防災組織の組織化と防災訓練の実施、そして避難勧告基準の見直し、住民避難の情報伝達手段の確保、防災マップ等による避難場所とその経路の



周知、災害時要援護者の避難誘導体制の整備、更には自治体における組織体制の強化などの点を克服しなければ決して万全とは言えません。また、地域防災計画の見直しは合併後の新町で早急に取り組むこととなります。

町の紙面上で、住民の皆さんが町政に対して感じておられること、要望されることを紙面上で回答するコーナーです。現在町政モニターの方から寄せられている意見、要望を掲載していますが、モニター以外の方でも意見、要望等がありましたら役場総務課広報係宛にファックス（NTTファックス37-5339か農業ファックス30-5339）かメール（nishimura@daiei21.net）又は、お手紙等でお寄せください。



# 第21回 全国高等学校 選抜自転車競技大会 女子2000m個人追い抜き競技 優勝 タイム2分50秒442

# 輝く!!

# 全国の頂点に



倉吉東高3年生  
和田見里美さん(六尾)

三月二十六日、鹿児島県の根占自転車競技場で開催された、「第二十一回全国高校選抜自転車競技大会」で、和田見里美さんが、女子二千m個人追い抜き競技で、全国の強豪を抑え頂点に輝きました。記録こそ自己ベストには及ばないものの、二位の選手に約五秒もの大差をつけて快勝。鳥取県勢女子初の優勝を手に入れました。昨年の今大会は体調を崩し、五位にとどまり、その悔しさをバネに今回の大会に向け黙々と練習に励み、一気に開花させました。現在、五月末に秋田県で開催される、「Jrオリンピック」で二輪目の大輪の花を咲かせるため苦しい練習を続けています。

## 和田見さんのコメント

昨年の選抜大会は、体が思うように動かさず不本意な記録で終って

しまい、悔しい思いをしました。今年、ベストコンディションで大会に臨めました。緊張は無く、ベダルもスムーズに踏み込め、ス

ピードに乗る事が出来、結果的に優勝することが出来ました。記録的には、自己ベストに及びませんが、今大会ベストがマーク出来ました。五月二十八日、二十九日には、秋田県で高校生最後の全国大会となるJrオリンピックの女子二千m個人追い抜き競技に出場しますが、大会までに課題の後半のスピード持続性を高め、自己新記録で結果が出せればと思います。

## 喜びの優勝報告

三月二十八日、和田見里美さんが、父親の豊さんと町長室を訪れ、「先生から、後半タイムが落ちるので、ここに気をつけてレースに臨むように指導を受け、心がけた結果優勝出来ました。」と優勝報告、それを受け、吉田町長は、「大栄町から、これまでに四人の日本一が出ています。この知らせは、町民の誇りであり喜びです。今後も精進されて、世界の和田見になってください。」とお祝いの言葉を述べました。



# 今年度の農業標準労働賃金が決まりました

町農業委員会（平成17年4月1日から適用）

農作業区分	単位	標準額（円）	摘 要	
一般作業	8時間	6,200	贈なし	
機械田植	普通田 10a当り	7,300	不良田：10～30%増	
代かき	普通田 10a当り	6,000	不良田：10～30%増（10a以下、湿田含む）	
耕 転 （ロータリー）	土 普通田 10a当り	6,500	不良田：10～30%増（イタリアン、湿田、10a以下等）	
	普通畑 10a当り	6,000	不良畑：10～30%増（10a以下開墾地、傾斜地等）	
	畑 深 耕 アワメータ当り	8,200	10aあたり1.3～1.5アワメーター	
	砂丘畑 10a当り	6,000		
バインダー	普通田 10a当り	8,000	ひも代含む 不良田：10～30%増（10a以下、湿田等）	
ハーベスター	普通田 10a当り	8,000	不良田：10～30%増（10a以下、湿田等）	
コンバイン	稲刈（結束） 10a当り	17,500	別に袋代（貸借）20円（袋当り） 別に運搬 100円（袋当り）	
	稲刈（カッター） 10a当り	15,500	フレコン（大袋）：袋代+運搬=2,000円 袋使用料のみ=500円	
稲藁代	乾燥藁（1把あたり）	結束し車つきまで運搬分	8	当事者間で、協定すること
		圃場内に放置分	6	
	コンバイン（結束）の藁	5,200	10a当り	

## 標準小作料

農業委員会は、小作契約時の目安となる標準小作料を定めています。小作料を決めるときには、貸し手と借り手がよく話し合って決めて下さい。

平成17年1月改訂

農地区分	細目	10a当り標準小作料	附 記
水 田	上	11,000円	平年反収 480kg以上の水田
	下	7,000円	" 420kg以上の水田
黒ぼく畑	一律	15,000円	
砂丘畑	一律	15,000円	

### 参考小作料

畜産農家が継続して、飼料作物を耕作する場合

黒ぼく普通畑 8,000円

荒廃地等で地力が著しく低下している農地

1年目：標準小作料×0%

2年目：標準小作料×0%

3年目：標準小作料×50%

転作を加味した場合

標準小作料×50%を基準に双方合議の上で決定してください。

(1) 葉たばこ、長芋深耕、なし、ぶどう、西瓜、選果場、集落営農等関係組織団体の労働賃金については、その団体の協定賃金に準ずる。

(2) この標準額を基に、土地条件、作業内容等考慮して両者で話し合って決めてください。

(3) この受託料金は、消費税を含む。

農作業標準労働賃金または、標準小作料についてお尋ねになりたい事がありましたら、地元農業委員又は、町農業委員会にお問合せください。

☎37-3111

NTTファックス

37-5339

多機能ファックス

37-7016

2005  
7.3

第18回 大栄町すいか・ながいも健康マラソン大会

参加者募集!!

気軽に走ってふるさと再発見

大会ボランティアも募集しています。

夏の大栄町のイベントの顔となった、すいか・ながいも健康マラソン大会も今年で18回目となります。毎年全国各地から多くのランナーが参加し、全国有数のシティマラソンとしてマラソン愛好者に定着しています。皆さんも気軽に参加し、わが町大栄町を再発見してみてください。



今年のTシャツのデザイン

## 募集要項

### 【開催期日】

7月3日(日) 午前10時スタート  
雨天決行

### 【場 所】お台場公園

### 【コ ー ス】

- 3キロの部 お台場公園～砂丘ながいも畑一周
- 5キロの部 お台場公園～砂丘幹線農道一周
- 10キロの部 お台場公園～黒ぼく畑幹線農道折り返し

### 【参加資格】

小学生以上で健康な人なら誰でも参加できます。

### 【参加費】

- 一 般 3,000円
- 高校生以下 2,000円

### 【参加申込期限】

5月31日(火)(消印有効)までに参加申込書(教育委員会にあります)

に必要事項を記入し、参加料を添えてお申込下さい。

### 得々情報

完走の後、日本一美味しい大栄すいかの食べ放題と、トロロ汁の無料サービスがあります。

### 【種 目】

種目	距離	参加条件
A	3km	小学生男子
B	"	小学生女子
C	"	中学生男子
D	"	中学生女子
E	"	高校生以上女子
F	"	40歳以上男子
G	"	60歳以上男子
H	5km	高校生以上39歳までの男子
I	"	40歳以上男子
J	"	高校生以上女子
K	10km	高校生以上39歳までの男子
L	"	40歳以上男子
M	"	高校生以上女子

## 大会ボランティア募集

恒例となったすいかながいも健康マラソン大会のボランティアを募集しています。

業務の内容はスイカ切り、給水、受付、立哨などです。

ボランティアに協力していただける方は、6月4日までに教育委員会内すいかながいも健康マラソン大会事務局まで住所、氏名、希望業務をお知らせください。



### 申し込み先及び問合せ先

〒689-2292 鳥取県東伯郡大栄町由良宿423番1地  
大栄町教育委員会内 大栄町すいか・ながいも健康マラソン大会事務局  
TEL.37-3111 か49-6014  
FAX.37-5339 か49-6014  
Eメール: kyoiuku@daiei21.net

# キャンペーン実施中 5/31まで!! TCB加入はいまがお得

**工事費  
5,250円助成!**  
**月額利用料  
2ヶ月タダ!!**  
テレビ  
インターネット共に



**インターネット  
15Mコース  
2,940円/月OK!**  
既に他コース加入の方対象

**紹介してくれた方  
にもサービス**  
**紹介1件につき  
5,000円の商品券進呈!!**

## 新規加入の方に

たとえば  
テレビとインターネット  
3.1Mコースを新規に  
同時加入された場合は  
工事費 5,250円×2 = 10,500円助成  
月額利用料 +  
(1,575円+4,200円)×2 = 11,550円タダ  
**22,050円お得!**

### お申し込みは

**TCB**  
**電話 53-2565**  
**FAX 53-2791**

お友達の契約が成立した場合のみ、紹介者に商品券(5,000円/件)を進呈し上げます。該当者には別途通知します。商品券はTCB窓口で直接渡しとなります。新規加入世帯と同様一等からの応募は無料です。他コースから15Mコースへ変更された方は、申込当月及び翌月分が2,940円となります。申込日が当月16日以降の場合、翌月及び翌々月分の利用料が2,940円となります。それ以降は通常料金5,250円/月です。15Mコースへ変更時ケーブルモデム交換手数料3,150円が必要です。

テレビ ・加入金 20,000円 月額利用料 テレビ基本料:1,575円/月 ホームターミナル:525円/台 BSデジタル受信機:1,260円/台	インターネット ・加入金 21,000円 月額利用料 (テレビ加入者は不) ・登録料 2,100円 月額利用料 256Kコース 2,940円 512Kコース 3,465円 3.1Mコース 4,200円 15Mコース 5,250円
宅内工事費 (テレビ・インターネット共に) 実費:10,500円	

TCBテレビ・インターネットの工事費の内、それぞれ5,250円(税込)分を助成します。工事店からの請求時には差し引きされた金額が請求されます。詳しい金額の明細は工事店にご確認ください。期間中に新規加入されるテレビ利用料が申込当月及び翌月の2か月分無料となります。申し込み日が当月16日以降の場合、翌日及び翌翌月分の利用料が無料となります。NHK受信料及び有料チャンネルは対象外です。別途お支払いが必要です。

祝

NHKケーブルテレビ番組コンクール  
企画番組部門優秀賞受賞!!

祝

全国農村型CATVコンクール  
生活情報部門最優秀賞受賞!!

# 海岸松林を救え!!

## 地元自衛組織が結成されました

由良宿お台場キャンプ場から北条町界までの海岸線に広がる松林群が枯れ虫被害により昨年夏頃より枯死が目立ち始め危機的状態となりました。

従来、本地域の松は砂丘農業を風から守る「海岸重要松林」であり、松くい虫被害を薬剤空中散布などで防衛してきました。しかし、2年前から農業取締り法の改正により薬剤空中散布を中止したところ、翌年から枯れが目立ち始め、昨年の夏には危機的状況となりました。

町は、海岸線の松林及び砂丘点在林は町の財産であり、基幹産業の農業に無くてはならないものとして守らなくてはならないとの観点から、地元住民が自主的に伐倒し駆除するために組織化を提案し、東園部落を取り組みました。

現場では、地元住民が枯れた松を伐採し、焼却することなどにより被害の拡大防止に取り組みました。

産業課では、今後も関係業落に組織化を呼びかけ被害拡大防止に努めていく予定です。



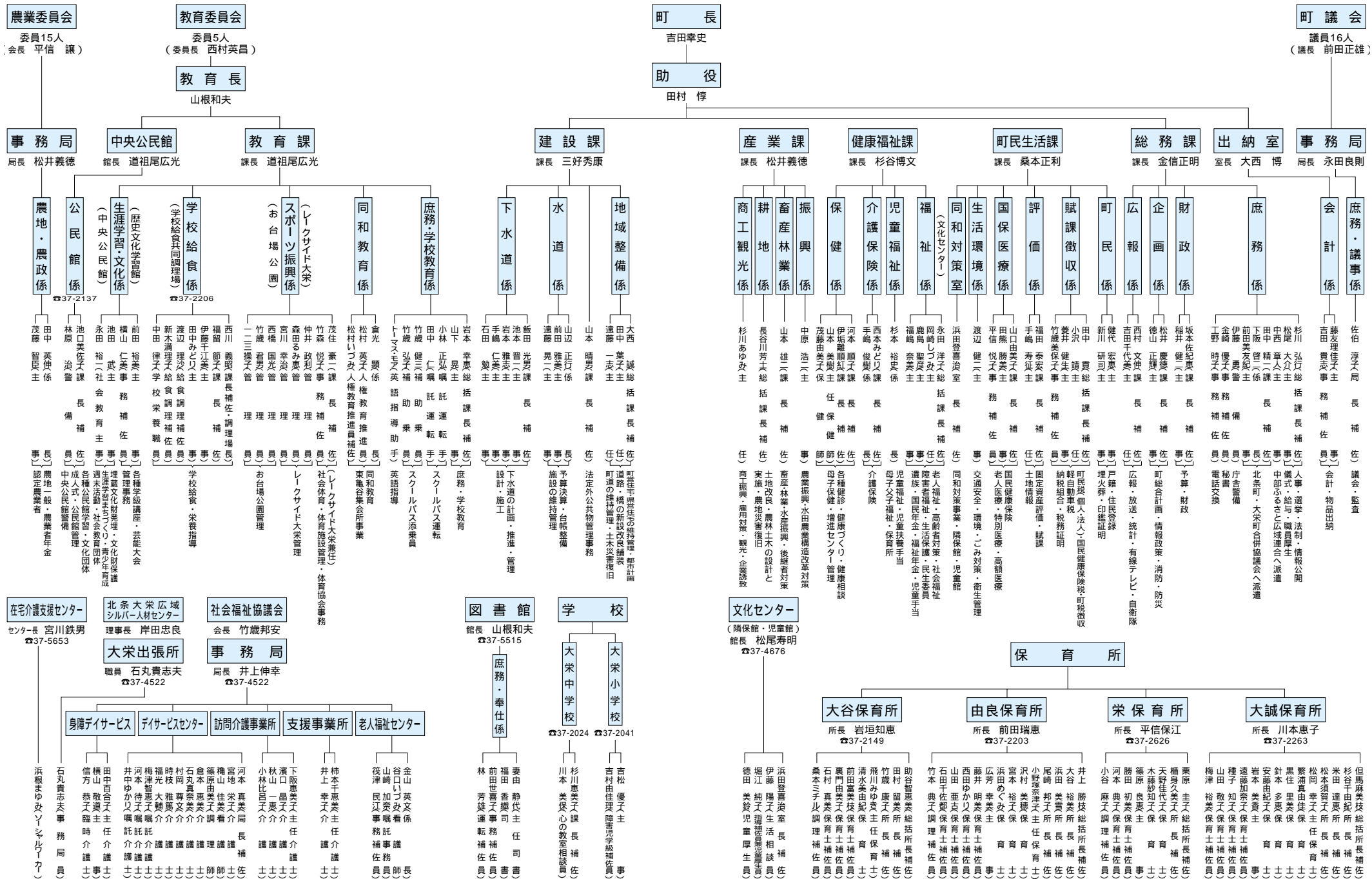
【問合せ先】  
役場産業課 ☎37-3111

## 平成17年度生涯学習出前講座がスタートします

- 【目的】生涯学習の推進と町政全般に対する理解を深めていただく。
- 【内容】町が仕事をを行う上で持っている各種の情報やノウハウについて、町民の皆さんが、聞きたい、知りたい内容を事前メニューの中から選んでいただき、担当課職員が説明します。
- 【対象者】各部落公民館並びに町内に在住・通勤している10人以上の団体グループ。
- 【日時】年間をとおして実施、1日2時間以内の講座  
開催時間は、午前9時から午後10時までの間
- 【場所】中央公民館、各部落公民館、その他希望する集会所。
- 【参加料】無料(講座によっては材料費が必要な場合あり)
- 【申込先及び問合せ先】大栄町生涯学習推進本部(教育課)  
☎37-2137(中央公民館)  
FAX 37-3393  
TCB FAX 37-2137
- 生涯学習出前講座メニュー
- 1 第七次大栄町総合計画について
  - 2 男女共同参画とときめきプラン
  - 3 コミの区分と出し方について
  - 4 多くの人が支えています……老人医療……
  - 5 医療制度改革と国民健康保険の現状
  - 6 介護保険について
  - 7 食事はおいしく、楽しく(食生活改善学習会)
  - 8 元気で長生き……健康管理について……
  - 9 生活習慣病の予防について
  - 10 ことばってなあに(規則正しい生活とことばとの関係)
  - 11 産業課
  - 12 森林の現状と森林整備地域活動支援交付制度について
  - 13 地産地消の推進について
  - 14 農地の売買と転用は農業委員会の許可が必要です。
  - 15 認定農業者になって皆さんのメリットを農業経営に活かしましょう
  - 16 「家族経営協定」で新しい時代をひらく
  - 17 新しい農業者年金制度について
  - 18 建設課
  - 19 下水道整備からホタル舞う里
  - 20 地域との交流による心の教育
  - 21 健康福祉課
  - 22 健康福祉課
  - 23 介護保険について
  - 24 食事はおいしく、楽しく(食生活改善学習会)
  - 25 元気で長生き……健康管理について……
  - 26 生活習慣病の予防について
  - 27 ことばってなあに(規則正しい生活とことばとの関係)
  - 28 産業課
  - 29 森林の現状と森林整備地域活動支援交付制度について
  - 30 地産地消の推進について
  - 31 農地の売買と転用は農業委員会の許可が必要です。
  - 32 認定農業者になって皆さんのメリットを農業経営に活かしましょう
  - 33 「家族経営協定」で新しい時代をひらく
  - 34 新しい農業者年金制度について
  - 35 建設課
  - 36 下水道整備からホタル舞う里
  - 37 地域との交流による心の教育
  - 38 健康福祉課
  - 39 健康福祉課
  - 40 介護保険について
  - 41 食事はおいしく、楽しく(食生活改善学習会)
  - 42 元気で長生き……健康管理について……
  - 43 生活習慣病の予防について
  - 44 ことばってなあに(規則正しい生活とことばとの関係)
  - 45 産業課
  - 46 森林の現状と森林整備地域活動支援交付制度について
  - 47 地産地消の推進について
  - 48 農地の売買と転用は農業委員会の許可が必要です。
  - 49 認定農業者になって皆さんのメリットを農業経営に活かしましょう

# 大栄町職員事務系統図

平成17年4月1日付





# 救急車は正しく利用しましょう

救急車の出動は年々増加し、昨年は中部管内で4074件(4007人搬送)しています。これは中部管内の28人に1人が救急車を利用した事になります。

搬送された方の約45%にあたる1780人は、入院の必要もなく帰宅されています。救急車で駆けつけに診てもらえるからと安易に利用される方が多いのが現実です。命に関わるような重篤な方のためにも、救急車は正しく利用しましょう！

呼吸困難な時  
胸痛が生じた時  
大出血の時  
腹部を強打し、腹部全体が緊張して痛みが強く、おう吐や吐き気がある時  
やけどの範囲が広い場合又は顔面をやけどし、熱気を吸い込んでいる時  
頭を打撲し、意識状態に異常がある時  
頸部や背中、腰部を打撲し、手足に麻痺がある時  
激しい腹痛が続く時  
吐血や下血がある時  
骨折があり動けない時  
けいれんが続く時  
ただし、判断に迷う時は要請してください。

# 救急車要請は119番

110番は緊急電話です  
急がないお問合せ・相談は警察署又は相談電話へ

総合相談電話  
☎0857-27-9110  
短縮ダイヤル#9110

性犯罪被害者相談電話  
☎0857-22-7110

けん銃・薬物110番  
☎0857-26-3774

ヤングテレホン(少年相談)  
☎087-29-0808

所轄警察署  
倉吉警察署 ☎26-7110

# 町職員人事異動

四月一日付( )内は異動前

町民生活課 町民係主事 新川研司(町民生活課副係長係主事)  
・国保医療係主事 田熊勝美(北条町人事交流より復帰)  
健康福祉課 児童福祉係係長 杉本裕史(組合専従より復帰)  
・福祉係主事 福嶋幸美(育児休業より復帰)  
大誠保育所 所長補佐 但馬麻美枝(北条町人事交流より復帰)  
・保育士 針本多恵(育児休業より復帰)・主事 岩本美香(由良保育所主事)  
由良保育所 主任保育士 小野塚奈津子(北条町人事交流より復帰)  
・主事 篠原良恵(学校給食センター主事)  
大谷保育所 主任保育士 飛川みゆき(由良保育所主任保育士)  
教育課 課長補佐兼務庶務学校課長補佐兼務児童福祉係長・学校給食センター主事 田中みどり(大誠保育所主事)  
退職(三月三十一日付)  
塚本美知子(教育課課長補佐兼務庶務学校教育係長)  
大畑静香(栄保育所所長補佐)

# 新規採用です 町のために頑張ります

子ども達が「保育所大好き」と言ってくれるように、毎日笑顔で接していきたいと思っています。そして、子ども達と共に、自らも保育士として成長していきたいと思っています。



安藤由紀子  
大誠保育所(保育士)

子ども達の成長する姿をまじかに見ることが出来て、幸せに思います。一緒に笑ったり驚いたり、勉強になる毎日です。一生懸命頑張りますので、よろしくお祈りします。



木藤紗知子  
栄保育所(保育士)

今年度より教育課 庶務・学校係で勤務することになりました。親切丁寧な心掛け、町民の皆様、また町のために頑張りたいと思いますので、宜しくお祈りします。



山下 晃  
教育委員会(庶務・学校教育係)

大栄小学校に勤務する事になりました。町民の皆様一人ひとりの出会い、ふれあいを大切に、より良い町づくりが出来よう、一生懸命頑張りたいと思いますので、宜しくお祈りします。



吉松 優子  
教育委員会(大栄小学校)

# 駐在さんが代わられました



由良駐在所  
古河 壽徳さん  
☎37-2011

八橋署から転動してきました。安心して暮らせる地域づくりに努めたいと思います。これから空き巣被害などが増えます。家を空けるときは必ず戸締りをお願いします。



瀬戸駐在所  
村尾 俊幸さん  
☎37-3856

倉吉署西倉吉交番から転動してきました。1日目はやく地域に馴染み、顔を覚えて頂き、安心して暮らせる町づくりに努力しますので、気軽に声をかけてください。

# 児童虐待から子どもを守るために

近年の家族形態の変化などから、子どもを取り巻く環境が大きく変化しつつあります。とりわけ児童に対する虐待が大変な問題となっています。しかし、地域ではプライバシーの侵害などを考えて「関わりたくない」と思ってしまうのが本音ではないでしょうか。しかし、そのため援助が遅れ、子どもの心を傷つけたり、生命の危険を及ぼす場合があるので問題となっています。児童福祉法の一部改正により相談窓口が市町村でも行えるようになりました。子どもを守るのは地域の責任です。地域の皆さん、何かありましたらお知らせください。



に締め出す等  
・心理的虐待↓言葉による脅し・無視  
・性的虐待↓性的いたすら・ポルノビデオを見せる等  
・ネグレスト↓食事・入浴・着替えをさせない、登校させない等

役場健康福祉課 福祉係  
☎37-3111

# 町報がトリプル

この度行われた県広報コンクールで「町報だいいい」の平成16年3月号と、8月号の表紙写真、組み写真がそれぞれ入選。3月号は、特集「財政危機を乗り越えるために」を特集、8月号の表紙は小学生女兒によるシンクロナイズドスイミングを撮影したもの、組み写真は、すいか・ながいも健康マラソンを紹介したものでした。

今後もタイムリーな記事づくりに努めます。取材希望、掲載希望がありましたら(役場総務課広報係(37-3111 内線232か、農業用ファックス 30-5339  
メール:nishimura@daiei21.net  
まで御一報ください。

# 5月16日~22日 春の行政相談週間

5月6日(金)午後1時30分~4時まで中央公民館にて大栄町行政相談が開設されます。



福光 正子さん  
(島)

四月一日付を持って、福光正子さん(島)に総務大臣より委嘱通知があり、行政相談員として委嘱されました。任期は平成十七年四月一日から平成十九年三月三十一日までです。行政相談員は、行政に対して苦情がある、困りごとがあるがどこに相談してよいか分からぬ、行政に対して要望があるなどについて無料で相談を受けています。

連絡先 ☎22-7833

# 自衛官募集相談委員

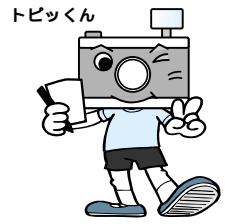


委嘱状を手に田中さん(左)と入澤さん(右)

四月十四日、町長応接室において大栄町自衛官募集相談員として、田中教夫さん(島谷)と入澤順子さん(由良宿二区)に淵之上自衛隊鳥取地方連絡部部長より委嘱状が授与されました。お一人は、今後二カ年の任期で自衛官の募集広報活動を行います。



# まちかどトピックス



目に青葉 山ホトトギス 初麗

## 満開の桜のもと笑顔はじける入所・入学式



自分のイスは自分ではこびマス

四月四日に町内四保育所で入所式、八日には大栄小学校、中学校で平成十七年度入学式が行われました。

四月四日に町内四保育所で入所式は、満開の桜のもと新小学生五十九名、新中学生九十五名が希望に胸を膨らませて入学しました。

小学校の入学式は午前中に、入式は、式典終了後それぞれの教室に入り、明日からの学校生活に胸を膨らませていました。

午後からは、中学校で入学式が行われ、岩垣和久校長が「感動を大切に、自分の夢や夢中になれることを見つけ、勉強し、成長して行ってほしい。」と励まし、入学を祝いました。

新入生達は、式典終了後それぞれの教室に入り、明日からの学校生活に胸を膨らませていました。

われ、小矢野晴彦校長が「はやく学校生活に慣れて、たくさん友達を作り、楽しい学校生活を送りましょう。いつも笑顔で挨拶の出来る子になってほしい。」と歓迎のあいさつ。吉田町長をはじめとする来賓のお祝いの言葉の後、新一年生は一人ひとり順番に名前が呼ばれると大きな声で返事をしていました。

## 練習の成果をキビキビと発揮!!



この一挙一動に審査の目が光る

四月十七日、曇ひとつない快晴のもと、大栄小学校グラウンドにおいて、「第三十二回大栄町消防ポンプ操法大会」が行われ、第二分団Aチーム(亀谷)が優勝、七連覇を成し遂げました。

この大会は、消防団技術の上と、土気の向上を図るため開催されているもので、大会には、町内三分団から九チーム、総勢六十名が参加、放水準備から終了報告まで一連の動作と、時間の早さを競いました。

成績は次のとおりです。

- 団体の部
- 優勝 第二分団Aチーム
- 第二位 第二分団Cチーム
- 第三位 第二分団Bチーム
- 個人(敬称略)
- 指揮者 山口英治(第二分団B)
- 一番員 中野 誠(第二分団A)
- 二番員 山下 健(第二分団A)
- 三番員 井井慎也(第二分団A)
- 四番員 山根孝幸(第二分団B)



新入生紹介で対面



今年は満開の桜が出迎えました。



これから教室ヘッドキドキ

## 合併に向け懸垂幕がお目見え



デザイン by 合併協

大栄町と北条町が進めている合併は、今年四月十四日合併協定調印を行い、両町議会、県議会、合併協議会、県議会、県議会で合併議案議決後、県が国(総務大臣)へ届出していましたが、四月十八日に総務大臣の官報告示が行われました。これ

により合併の効力が発生、今年十月一日には、新町「北条町」が誕生する事となります。両役場庁舎には、十八日から懸垂幕が設置され、合併に向けPRに一役買っています。

## 春たけなわにはかどる農作業



家族の絆もしっかりと

春先の冷え込みで、スイカをはじめとする農作物の定植、準備などが遅れ気味でしたが、四月中旬の好天で、町内各地のほ場では遅れを取り戻そうと、家族総出で農作業に汗する光景が見受けられました。

岩坪の徳山孝篤さんのほ場では、白ねぎの苗植えに孫の英仁君がお父さんと一緒に作業。力強い助っ人だと父親の篤仁さんは目を細めています。



根気強く作業が続く

また、同部落の徳山巖さんの梨の果樹園では、白く咲き誇った花の小花取りが行われており、高台に乗って一つひとつ丁寧に花摘みが行われていました。この作業が終ると、人工交配作業が始まります。

## 今年も町を気持ちよく、美しくします



まちを美しくすることは、気持ちいいこと

四月二日と九日にコンナロードと前川土手の草取りが行われ、高校生ボランティアや由良宿二区子ども会を含む多くのボランティアが気持ちのいい汗を流しました。

この美化活動は、大栄町生涯学習づくり研究会(福光正子代表)が、平成十三年度から取り組んでいるもので、景観形成地域づくり、人づくり、そして青少年の健全育成を目的に行われています。参加者も回数を重ねることに増え、小中学生、高校生などの姿も多く見受けられるようになっており、世代を



高校生ボランティアも参加

その昔、妻波の岩崎神社が造営されることとなって宮大工が呼び寄せられ、本殿正面上り龍と下り龍の彫刻をするための図引役を棟梁がすることとなった。

早速、棟梁は、これが構想を練り始めたが、経験深い彼に比べて数日経ってもなかなかよい構想が纏まらなかった。彼の顔には焦りの様相が見え初めた。そして、何日かの苦悩に疲れ果てて、図面を前にして材木の横にウトウトと眠りに入ってしまった。すると、不意に、夢枕に白髪の老人が立ち、「これ棟梁よ。その図引きは、カクカクにせよ。」と、はっきりと教えた。棟梁は、ハッと驚き、目を開き、あたりを見廻したが、今の姿はかき消すように消え去っていた。

その時、棟梁は、これは御祭神「摩利支天様」の御指示だと早速、図引きの仕事を始め、遂に数日後には出来上がり。この年の秋には立派な社殿も完成、取りつけられた真に迫る見事な龍の彫刻もでき上り、盛大な遷宮式が挙げられ、村人達の喜びも束の間、妙な噂が立ち始めた。「お宮の龍が化けて出るさアな。」「真夜中に、囃を歩いておると、池のまん中で、龍が物凄い形相をして、食みをしている

のを見つけた者がある。」「等々の龍の噂が村中に広がり大騒ぎとなつてきた。

ところで驚いたのは庄屋、まさかとは思いがら、すておくわけにも参らず、村人達を集めて大評定を開いた。その結果、龍の目玉に釘を打ち込んでおいておとなり、決定通りに数人の村人達が実行した。それからというもの、池に出るといふ龍の姿を見なくなつた。そして村は、もとの平和な

## 昔々の世間話

読み聞かせたい

村となった。

それ以来、いく百年の霜星は流れて、龍が泳いだという池は、いつの頃か干拓されて今日の美田となっている。

### 黄金の壺

その昔、由良城のあった頃のスクモ塚に、黄金の壺が埋められておると言い伝えられておった。そ

して、その壺の上には白い南天の木が目印に植えられていると言われておった。若い者が朝草を刈つて来て、ひろげて見ると時には白南天の木を見つけたことがあった。そこで若者が大急ぎで引き返して探して見ても、皆目判らない。こんなことが何べんもあったという。黄金の壺は、このように言い伝えのまんま、今では大栗町の水源地となっている。どこかに眠っている「たてあき」。

### 馬子と山姥

その昔、上往来を馬子が馬に摺講を積んで運んでおると、不意に山姥が現われ馬ごめ講を食つてしまつた。ところが、何度かあつた。ある日のこと、又馬子は山姥に追われる破目におち入り、末には自分まで食われそうになつたので、道這の体で、とある一軒家に

とび込んだ。ところが、これが山姥の家であることに気がついて、こりゃあ、えらいことになつた。たまごまこしているうち、山姥が帰つて来ては、突発のことになく、まだに上りかたれた。まもまも山姥が帰つて来て、独り言を言いながら餅を焼き始める。醤油を取りに行つた時、竹で餅を突いて馬子が食べてしまふ。醤油を持って来ると餅がない、餅を取りに行くと、その間に竹で突いて醤油をかぜしてしまふ。これを何回か繰り返すが、山姥は、これをしょうからくの腹のせいにして、あきらめて獲ることにする。「あまだに獲ようか、釜とに獲ようか、あまだに獲るとしようかいナ。」と、上り縄をさばつて上り始めたので、馬子は、びびり、そばにあつた鉛を、つって縄を切つた。山姥は、どしんと落ちて、尻をさすりながら、「なんぢウチ家の腹は、しいいならん奴だらア、餅は食い、醤油はこぼし、上り縄まで、かんでしまひ、えらいことだ置にされてしまつた。こらだつた。まア、今夜は、ちいと響いけ、釜とに獲るとしようかい。」と、独り言を言いながら、釜の中に入り釜をして寝込んでしまつた。

この様子を見た馬子は、ちいたア、熱いわ。今仏ども言いながら地獄へ行けえ……。」「ええ、馬子どんか、そがなこと言わずに、こらえてこつたの、アツツ、家にあるもんは皆んな、こなたにへんせらけ、こらえてこつたの、アツツ、アツツ……。」「と、呻いていたが、火の衰えとともに、山姥の声も消えていった。

# 5月のお知らせ

(問い合わせは、広報係へ)



おばあちゃん大好き!  
(大西はる子さんとひ孫の柊哉くん)

## 暮らしのカレンダー

日	曜	行事予定	日	曜	行事予定
1	日	園芸愛好会・野草作品展 1~4日 おりがみ・ピンポン教室	17	火	
2	月	回、軽自動車税 前期分納期限、中国語教室	18	水	不、英会話・太極拳教室
3	火	憲法記念日	19	木	不要犬・猫引取り、エアロピクス教室
4	水	国民の休日	20	金	回
5	木	こどもの日 俳画教室作品展 5~15日	21	土	
6	金	回	22	日	おりがみ・ピンポン教室
7	土		23	月	回、中国語教室
8	日	おりがみ・ピンポン教室	24	火	缶
9	月	回、中国語教室	25	水	英会話・太極拳教室
10	火	ピ	26	木	エアロピクス教室、童謡唱歌を歌う会
11	水	発泡、不、英会話・太極拳教室	27	金	回、カラオケ教室
12	木	可粗、エアロピクス教室	28	土	フラワー傘ブランカ教室
13	金	回、カラオケ教室	29	日	おりがみ・ピンポン教室
14	土	フラワー傘ブランカ教室	30	月	回、中国語教室
15	日	おりがみ・ピンポン教室	31	火	固定資産税第1期分納期限
16	月	回、中国語教室、美術協会作品展~31日			

回：燃えるゴミ収集日 不：燃えないゴミ収集日 ピ：ピン収集日 缶：缶収集日  
可粗：燃える粗大ごみ収集日 不粗：燃えない粗大ごみ収集日 発泡：発泡スチロール・トレイ  
不：ペットボトル

お知らせ

動産・電話加入権

を公売します

市町村税等の滞納処分により差し押さえた動産及び電話加入権を公売します。

公売方法：入札  
 実施日時：平成17年5月24日（火）  
 電話加入権 ↓ 午前9時～午後2時  
 動産 ↓ 午前9時～午後9時  
 9時～10時30分  
 実施場所：倉吉市見日町317番地  
 鳥取県中部ふるさと広域連合 2階会議室  
 公売物件  
 動産 ↓ 絵画、事務机、事務椅子、業務用掃除機、テレビなど  
 電話加入権 ↓ 10本程度  
 【問合せ先】鳥取県中部ふるさと広域連合 ☎23 5420

自動車税の

納税通知書が早く届きます

今年から自動車税は、5月1日から納める事ができます。昨年まで5月15日ごろにお送りしていた納税通知書を、4月末までにはお届けします。今まではより余裕を持って納めていたためです。

納期限は今までとおり5月31日（火）です。

【問合せ先】

県庁税務課 ☎0857 26 7053

事業所用ごみ袋が 値上げされます

410円 ↓ 500円

現在、ほうきりサイクルセンターでは一般廃棄物事業所用ごみ袋を50枚当り410円で販売していますが、原油価格の高騰により平成17年6月1日から50枚当り500円で販売する事となりました。ご理解ご協力をお願いいたします。

【問合せ先】  
 ほうきりサイクルセンター ☎26 9890

点検商法に

【注意を!!】

最近、市内の下水道管（排水設備）の点検・清掃について業者が町内を回っています。宅内の排水設備の維持管理は各家庭で行う必要がありますが、特別状況の悪い場合を除いて、一般の家庭では清掃の必要はないと思われまます。

5月が開催されます

平成18年春に卒業予定の学生や既に卒業して未就職の方、一般の求職者などを対象に、企業が業務や求人内容を説明し面談を行います。

【鳥取会場】  
 日時：5月11日（水）午後1時～4時30分  
 場所：ホテルニールオオタニ鳥取【倉吉会場】  
 日時：5月12日（木）午後1時～4時30分  
 場所：県立倉吉文化会館【米子会場】  
 日時：5月13日（金）午後1時～4時30分  
 場所：県立米子文化会館

【お問い合わせ先】  
 鳥取県定住機構本所 ☎0857 24 4740

憲法週間行事が行われます  
 5月1日～7日

5月1日から7日までの憲法週間にちなんで、裁判所、法務省及び弁護士会の共催により憲法週間行事が行われますので、お気軽にご利用ください。

- 1 鳥取地方・家庭裁判所による裁判傍聴・裁判所見学会  
 (1) 鳥取地方・家庭裁判所  
 日時：5月12日（木）午後1時～午後4時  
 定員：35人  
 申込先：鳥取地方裁判所総務課庶務係 ☎0857-22-2171  
 (2) 鳥取地方・家庭裁判所米子支部  
 日時：5月11日（水）午前9時40分～正午  
 定員：30人  
 申込先：鳥取地方裁判所米子支部庶務課 ☎0859-22-2205  
 2 鳥取弁護士会による無料法律相談  
 (1) 東部地区  
 日時：5月9日（月）午前10時～午後3時  
 場所：鳥取地方・家庭裁判所  
 定員：25名程度（当日受付順）  
 (2) 中部地区  
 日時：5月9日（月）午前10時～午後3時  
 場所：鳥取地方・家庭裁判所倉吉支部  
 定員：8名程度（当日受付順）  
 (3) 西部地区  
 日時：5月9日（月）午前10時～午後3時  
 場所：鳥取地方・家庭裁判所米子支部  
 定員：25名程度（当日受付順）
- 【問合せ先】  
 鳥取県弁護士会 ☎0857-22-2171  
 【問合せ先】  
 鳥取地方法務局人権擁護課 ☎0857-22-2289

交通遺児等育成資金貸付及び自動車事故による重度後遺障害者介護料支給制度の御案内

- 1 交通遺児等育成資金貸付制度  
 自動車事故によって死亡された方のお子様（0才から中学校卒業まで）に対して次ぎのとおり育成資金を貸付しています。
- 貸付申込者 そのお子様を扶養している保護者  
 貸付金額  
 はじめに一時金  
 毎月 155,500円  
 入学支度金(小中学校入学時) 20,000円  
 44,000円  
 利子 無利子
- 貸付期間 貸付が決定した月から中学校卒業の月まで  
 返還期間 中学校卒業後、1年据え置いてから月賦・半年賦併用による20年以内の均等払い。ただし、高校・大学等へ進学した場合、在学中返還を猶予します。
- 2 自動車事故による重度後遺障害者介護料の支給制度  
 自動車事故によって脳・脊髄・胸腹部を損傷し、重度後遺症の程度が次に該当する方に対して、介護料を支給しています。

支給対象者・額

種別	平成14年4月1日以降の事故	平成14年3月31日以前の事故	支給月額
常時介護	自賠責保険等による等級が1級1号・2号	旧自賠責保険等による等級が1級1号・2号	58,570円 - 136,880円
随時介護	自賠責保険等による等級が1級1号・2号	旧自賠責保険等による等級が1級1号・2号	29,290円 - 54,000円

支給対象者・額  
 支給期間 申請書を受理した月から、介護料を支給すべき事由が消滅した月まで  
 【問合せ先】  
 独立行政法人 自動車事故対策機構 鳥取支所  
 〒690-0000  
 鳥取市丸山町219 1  
 鳥取県トラック研修センタービル ☎0857 24 0802

5月31日 世界禁煙デー



法定外公共用財産赤線「道路青線」水踏の取り扱いについて  
 平成12年4月1日の地方分権一括法の施行により、法定外公共用財産は平成17年4月1日から国有財産から町有財産になりました。これに伴い、今後法定外公共用財産の売買・寄付等の手続きは、直接役場で行う事となりました。

建物の底地（建物が建っている土地）に法定外公共用財産が存在している場合、建物の増改築あるいは新築の際、建築許可申請や金融機関からの融資の障害になったり、土地の売買や交換の際に支障が生じる場合があります。

自己所有地内に法定外公共用財産が存在している場合は、建設課 ☎31111へご相談ください。

ブルーインパルスがやって来る 美保基地航空祭開催

日時：平成17年5月29日（日）午前9時～午後3時  
 場所：航空自衛隊美保基地内（境港市小篠津町258）

- 内容：  
 (1) 航空機展示飛行  
 (2) 航空機地上展示  
 (3) 主要装備品展示  
 (4) イベント（ファンシードリル、SLなど）

その他：  
 自家用車の乗り入れはできません。  
 無料駐車場は、JR大篠津駅周辺、飛行場南地区及び基地北側を用意する予定ですが、混雑が予想されますので公共機関等のご利用をお勧めします。

【問合せ先】  
 基地と駐車場の間をシャトルバス（有料）が運行される予定です。  
 ☎0859 45 0211



## 吸わないあなたが好き! 【世界禁煙デーイベント】 入場無料です

日時 5月28日(土)  
午後5時~6時30分  
場所 新日本海新聞社中部本社  
内容 講演「これであなたも禁煙できる!」  
リセット禁煙のすすめ

《講師》  
リセット禁煙研究会・子供防衛隊・  
子供をタバコから守る会  
名鉄病院呼吸器科 磯村 毅 先生  
日時 5月29日(日)  
午前11時~午後3時  
場所 倉吉未来中心 アトリウム

内容 体験コーナー: ニコチン依存度をチェックしよう・あなたの呼気中の一酸化炭素はどれくらい? 等  
相談コーナー: 楽にやめる方法は?(医師によるニコチンパッチ処方) 等  
禁煙相談を受けられた先着60名様に、楽に禁煙するためのニコチンパッチがニコチンガムを差し上げます。  
【問合せ先】中部総合事務所福祉保健局  
健康支援課 健康増進係 ☎23-3146

### 離乳食講習会

とき 5月17日(火) 午前9時15分~9時30分受付  
ところ 健康増進センター  
対象者 3か月~7か月児の保護者  
母子健康手帳、エプロン、筆記用具をお持ちください!



### 2歳児すこやか教室とフツ素塗布

とき 5月10日(火) 午前9時15分~9時30分受付  
ところ 健康増進センター  
対象 平成15年4月、5月、6月生まれの幼児  
母子健康手帳、アンケート、お使いの歯ブラシ1本をお持ちください。

【献血方法】  
全血献血... 町内の公民館や事

平成17年度 献血日程

全血献血	成分献血
8/ ㄨ(火)	5/1ㄨ(月)
11/ ㄨ(月)	7/1ㄨ(火)
18年 3/2ㄨ(水)	10/2ㄨ(月)
	18年 1/1ㄨ(月)
	3/1ㄨ(金) 午後のみ

### 血液不足が深刻です

献血は、皆さんの善意に支えられています。献血をしていただいた血液は、病気や事故で献血の必要な患者さんの輸血用血液として使われます。また、血液製剤としても使われます。是非、あなたも献血にご協力をお願いします。

### 採血基準

成分献血協力の登録をお願いします

献血の種類	成分献血(血漿)	全血献血	
		400ml	200ml
年齢	18歳~69歳	18歳~69歳	16歳~69歳
体重	男性45kg以上 女性40kg以上	男女とも50kg以上	男性45kg以上 女性40kg以上
献血間隔	男女とも2週間以上	男性12週以上 女性16週以上	男女とも4週間以上
年間総献血量		400mlと200ml献血を合わせて男性1,200ml以内、女性800ml以内	

【お問合せ】健康福祉課  
薬所などを巡回して実施します。  
成分献血... 装置を用いて血液の中の血小板のみを採血し、赤血球などの成分は体内に返す方法で、体の負担も軽くなります。  
医師が事前に検診しますので、決して無理な採血はいたしません。

### 犬猫の引き取り

5月19日(木) 午前9時30分まで  
すでに印鑑を持って町民生活課までお連れ下さい。

【3B体操】  
5月12日(木)・6月9日(木)・7月12日(火)・12月6日(火)・1月13日(金)・2月7日(火)・3月7日(火)  
【体操】  
8月9日(火)・9月6日(火)・10月11日(火)・11月8日(火)  
その他: 上履きをご持参ください。



# 図書館へ行こう

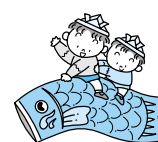


## 「五月病に効く本」

大型連休が終わったけれど、体がだるくて何もやる気が起きない、学校や仕事に行きたくない...。そんな「五月病」にかかってしまった人におすすめの、疲れた心を癒し、励ましてくれる本、元気をくれるメッセージが詰まった本などを集めました。少し休んで本でも読んで、心に新鮮な風を取り入れてください。

### 連休中の祝日開館について

今年度も、大型連休中の5月3日・4日・5日は祝日開館します。祝日の開館時間は午前9時30分から午後6時までです。皆さんのご来館をお待ちしています。



## 昨年よく読まれた本ベスト10

- 1位 「上海迷宮」 (内田 康夫)
- 2位 「13歳のハローワーク」 (村上 龍)
- 3位 「貴賓室の怪人  
イタリヤ幻想曲」 (内田 康夫)
- 4位 「化粧の海」 (内田 康夫)
- 5位 「ハリ・ポッターと不死鳥の騎士団」 (J・K・ローリング)
- 6位 「夜回り先生」 (水谷 修)
- 7位 「半落ち」 (横山 秀夫)
- 8位 「バカの壁」 (養老 孟司)
- 9位 「空中ブランコ」 (奥田 英朗)
- 10位 「世界の中心で、  
愛をさけぶ」 (片山 恭一)

## 今月の催しもの

### ビデオ鑑賞会 (AV室にて) 入場無料

- 5月7日(土) 10:00~、13:30~  
『こちら葛飾区亀有公園前派出所 THE MOVIE2  
UFO襲来! トルネード大作戦!!』 (1時間30分)
- 5月14日(土) 10:00~、13:30~  
『デジモンテイマーズ 暴走デジモン特急』 (31分)
- 5月21日(土) 10:00~、13:30~  
『ウルトラマンコスモスVS  
ウルトラマンジャスティス』 (1時間17分)
- 5月28日(土) 10:00~、13:30~  
『新生トイレの花子さん』 (1時間44分)

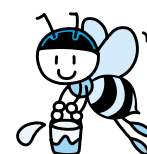
### 5・6月の移動図書館車予定表

	火曜日	水曜日	木曜日	金曜日
5月	17・31日	18日	19日	6・20日
6月	14・28日	1・15・29日	2・16・30日	3・17日
11:00	西園	六尾北	上種	
11:20	東園浜	六尾	茶ヤ条	福祉センター
13:00	小学校	小学校	中学校	
13:40				岩坪
14:00	東園	西穂波		比山
14:20	原	島	東高尾	青木
14:40	穂波	亀谷	西高尾	妻波
15:00	瀬戸	東電谷	高千穂	大谷東
15:20	瀬戸西		下種	大谷
15:45	大誠保育所	由良保育所	栄保育所	大谷保育所
16:15				文化センター

### 5月の開館日

日	月	火	水	木	金	土
1	2	3	4	5	6	7
8	9	10	11	12	13	14
15	16	17	18	19	20	21
22	23	24	25	26	27	28
29	30	31				

は休館日です



### おはなし会

- 赤ちゃん向け  
5月11日(水)・25日(水) 10:30~  
幼児以上向け  
5月8日(日)・22日(日) 10:30~

# 私の作品

大栄短歌会  
 長き病癒えよと娘らは山峡のゆたけき湯宿へ  
 吾を誘う 鎌本 梢  
 みずき咲き紅梅こぼれ狭庭にも彩り添えて華  
 やぎの続く 竹歳喜美代  
 米一升に大豆一斗の配給の戦時の食事によく  
 そ生き来し 大西 充江  
 ボケ防止と老の花見に集い来て今日のひと日  
 の幸せに酔う 斉尾 隆子  
 彼岸過ぎ仏壇に匂うシブの花へ庭の水仙を添  
 えて挿がむ 原田 文代  
 ねだりつつ連絡船に群れなして鳴飛びかう春  
 の瀬戸内 浅井弥須子  
 落椿薫に通して遊びたる古里の庭よ祖母も居  
 ましし 大西 光子

# お達者さん 45 飛び出せ! HOPE 39



薄井 金蔵さん (90)  
 由良宿3区

京都宇治市で生まれ、小さい時は宇治川でよく遊びました。23歳の頃神戸三菱重工に勤め、鍛造部に軍用部品を作っていました。神戸で大栄町出身の妻と結婚し、31歳頃大栄町に引っ越して来ました。  
 こちらは、由良鉄工所(松本鉄工所の前身)、青山車庫などに長らく勤めました。  
 趣味は、20年前から始めた油絵です。大山が特に好きで作品展によく出展しました。今も、製作中です。  
 元気で、長生きの秘訣は、いつも、明日を夢見る事を忘れない事だと思えます。



道祖尾美由紀さん (22)  
 由良宿3区

今春より北条町役場にお勤めのフレッシュさんです。  
 「4月から北条町の企画課でお世話になっています。担当は、地域自立支援関係で、砂丘まつりなどの企画運営です。皆さんに楽しんでいただけるように、そして自分自身が楽しめるような祭りに出来たらと思います。1日でも早く戦力となり、住民の皆さんのお役に立つように頑張りたいと思います。趣味は絵を描くことです。これからは太極拳にも取り組んでみたいと考えています。」と答えてくださいました。

# 我が家のスター 3



ドンちゃん (5歳)  
 タメちゃん (1歳8ヶ月)

我が家のスターは、ミニチュアダックスフンドのドンちゃん、その娘のタメちゃんです。とても仲の良い親子です。  
 日課は朝のおばあちゃんの日覚ましです。ドンちゃん、タメちゃんにはいつも癒されています。

【飼い主】原田耕二さん  
 このコーナーでペットを紹介したい方は広報係 ☎37-3111 までご連絡下さい。  
 (写真のある方は写真をご持参ください)

# ひと 144



公民館の役割  
 石倉 尚参さん (68) 由良宿四区

北条町との合併を前にして、公民館長委会長の石倉さんに行政と、公民館(地域)についてお聞きしました。  
 「これからの時代は、行政と公民館(地域・住民)のコミュニケーション、意思疎通が図れているかどうかが、その町が住民にとって住みよい町か否かを決定する、大きな要因となると思

います。  
 今日の日づくり活動には、住民参加が不可欠となっております。これにより行政の透明感が生まれ、風通しのよい町になるように思います。  
 そのためにも、公民館活動を通じて、活力ある町にしてもらいたいと思います。  
 十月には「北条町」として、新町がスタートしますが、町域が大きくなると、公民館は地域での自治活動の拠点という側面が益々強くなるのではと思います。  
 また、生活様式の変化に伴って、個人中心への価値観へと変化している現代においては、防災を始めとして、地域は住民同士の助け合い、相互扶助の精神が大切であると言ふ事を再認識するような取り組みが必要だと考えます。」と、思いを語ってくださいました。

# あの頃を訪ねて (当時の町報大栄から抜粋)

## 昭和三十六年六月号

町づくりは先づ和合から  
 町長 梅津 善寿  
 この度、新しく飛足したところの大栄町民大多数のご支援によりまして、この輝かしい新町「大栄町」の町づくりが担当できますことを大変嬉しく思います。省みず、地方自治体にとって世の大改革である町村合併のことが昭和二十七年に町村規模適正化を目的に、町村合併促進法なるものが法制化して七年有年月、この間県当局の強力な推進のあったこと、並びに幾多の困難な問題のあったことは今さら私の申すまでもありません。然しつぶさに合併問題に思いをいたしますに全町民が、それぞれ理性を失わないところの善良なる社会人として最良の処置であったと解しなくてはならない。かかると、大栄町は飛足したのであります。かかる上は、何をあいても先づ和合と団結によって新町発展の基礎を確立しますれば、私の念願いたします所の明るい住みよい町づくりは自ら招来するものと信じております。このことは町民皆様の協力を得て必ず御期待にそつう努力する覚悟であります。どうか一六六の全町民が健康で平和な郷土の建設を目指して邁進しうではありませんか。ここに、町長就任にあたり、所信の一端を申し述べてご挨拶いたします。

なる社会人として最良の処置であったと解しなくてはならない。かかると、大栄町は飛足したのであります。かかる上は、何をあいても先づ和合と団結によって新町発展の基礎を確立しますれば、私の念願いたします所の明るい住みよい町づくりは自ら招来するものと信じております。このことは町民皆様の協力を得て必ず御期待にそつう努力する覚悟であります。どうか一六六の全町民が健康で平和な郷土の建設を目指して邁進しうではありませんか。ここに、町長就任にあたり、所信の一端を申し述べてご挨拶いたします。

# 部落史 × クイズ

被差別部落の歴史に関する研究の中には、以前の同和教育で言われてきた内容は少し違った見解を示されている部分があります。皆さんも次の簡単な問題に取組んでみてください。

問題

- ( ) 江戸時代の初め(徳川家光の時代)の頃から、厳しい身分制度のもとで差別支配がおこなわれてきた。
- ( ) 江戸時代の被差別部落は、支配者(武士)によって意図的に作られたものである。
- ( ) 江戸時代の被差別部落の人々は、極めて貧しい生活を余儀なくさせられた。
- ( ) 江戸時代の被差別部落の人々は、田畑を持つことは許されなかった。
- ( ) 江戸時代の被差別部落の人々は、百姓や町人と関わりのない生活を続けていた。

解答と解説

- (×) 江戸時代の初めから、厳しい身分制度のもとで差別支配がおこなわれてきたわけではありせん。厳しい差別的な法令が藩から多く出されるのは、幕藩体制がゆるく江戸時代後半からです。
- ( ) 様々な管野の場面で、「江戸時代の被差別部落は、支配者(武士)によって意図的に作られたものである。」という文章に、をすと正解ということになっていますが、部落史の解明が進んだ現在では、江戸時代以前にも被差別部落があった事が判明しており、必ずしも正解とはいえなくなってきました。

部落解放をめざして 232


まとめ

これまで、部落差別というのは江戸時代の初めから、支配者階級のためにあり人々の生活の貧しさや差別の厳しさを取上げてきました。しかしこれらの事は解放令(明治4年)の後になって生じてきた問題である事がわかってきました。江戸時代の人々の暮らしは、一般的に貧しかったが、明治になって貧富の差が残されて、差別の厳しさも際立ったものになったのであつと思われまふ。

近代になって残された過去の遺物(部落差別)は、我々の手でなくさなくてはなりません。しっかりと歴史の事実を把握し、世間を形成しているのは自分)に流されず、しっかりと自己を確立する事が大切です。

います。

- (×) 江戸時代の被差別部落の人々は、かならずしも極めて貧しい生活を余儀なくさせられたという事はありません。全国的な部落の困窮は、明治10年以降といわれています。
- (×) 江戸時代、田畑を持ち、年貢を納める被差別部落の人々も多々いました。
- (×) 江戸時代の被差別部落の人々は、百姓や町人と、経済的な交流がありました。



大栄町子育て支援センター  
 すこやかエンジェル  
 (大栄町立大誠保育所内)  
 TEL(兼FAX) 0858-37-2263  
 場所が変更となりました

《ふれあい広場》  
 わんぱく育児教室 9:30~11:00  
 5月17日(火).....「さんぼ」  
 大誠保育所の周辺を、みんなで散歩  
 しましょう。(雨天は大誠保育所)  
 すこやかルーム 9:30~11:00  
 5月24日(火)(大誠保育所)  
 5月31日(火)(栄保育所)  
 6月 7日(火)(大谷保育所)  
 皆で集まって楽しく交流しましょう。  
 ひよこルーム 9:30~11:00  
 5月12日(木)  
 0歳児の保護者のみなさん、楽しく  
 交流しましょう。

《子育て講座》  
 講演 「乳幼児期の子育てについて」  
 日時 6月2日(木) 9:30~11:00  
 場所 大誠保育所  
 講師 窪田紀重氏  
 (若年者就業支援事業支援委員)

《子育て相談》13:00~16:00  
 ・もしもし相談 毎週 月~金  
 (大誠保育所)  
 ・ふれあい相談 毎週 火・金  
 (大誠保育所)

# 元気がいっぱい



河本

巧くん(3歳)  
大谷

将来はデカみどりになって活躍したい。  
僕の宝物は、デカバスターです。  
保護者 智行さん、小百合さん  
「兄弟仲よく、元気に育ってください。」(母)  
ボーリングゲームが得意の巧くんでした。



朝倉

菜月ちゃん(3歳)  
由良宿5区

将来はお母さんみたいな看護師さん  
私の宝物は、うさはなちゃんの通園カバンです。  
保護者 修さん、朋子さん  
「誰からも愛される素敵な女の子になってください。」(母)  
お姉ちゃんと仲良しの菜月ちゃんでした。



長江

泰暉くん(3歳)  
西園

将来は、マジンジャーレッドになる。  
僕の宝物は、働く車のミニカーです。  
保護者 弘志さん、真奈美さん  
「元気で のび のび と育ってください。」(母)  
すべり台がお気に入りの泰暉くんでした。



周辺の町が一望できます。

## 北条町探訪

②

### 蜘蛛ヶ山山菜の里

北条町で一番高い山、蜘蛛ヶ山(標高177m)に平成七年に完成した山菜の里。北条町はもろろん大栄町をはじめとした周辺の町や日本海 条件がよければ隠岐の島が見えることもあるそうです。ここには、八九ヘクターに山菜ゾーン、花水ゾーン、木の実ゾーン、森林浴ゾーンが整備され、四季折々に森林浴をしながら植物とふれあい、心身のリフレッシュが出来ます。季節によって山菜狩りや、木の実拾いが楽しめます。アクセスは、穂波、原からのふるさと林道か、北条町内からのアクセス道路が整備されていますので、車で気軽にお出かけください。

## 編集後記

2ヶ月のご無沙汰でした。今月からまたお目にかかります。今年の桜の開花は入学式と重なり、希望に満ちた新入生を染め、里山では、山桜が今を盛りと山に彩りを添えています。

さて、今回の特集で防災(地震)対策を組みました。大栄町は比較的災害に対しては安全な町というイメージがあります。しかし、地震の活動期に入った今、日本中で絶対安全な場所はないと心得て、少しずつでも、出来る防災対策を進めましょう。無駄と思われるかもしれませんが、その備えが命を救うかもしれません。.....文?

## 人のうごき (敬称略)

### 赤ちゃん誕生おめでとう ございます

部落名	赤ちゃん	生年月日	性別	保護者
青木	徳田 楓	17・3・20	女	(和 美)(久 美)
瀬戸	鍛本 海斗	17・3・22	男	(真 希)(也 子)
茶ヶ条	徳山 拓真	17・3・23	男	(義 晴)(義 知世)
東園	池信 太一	17・3・24	男	(弘 一)(美 美)
妻波	阪本 晴也	17・4・2	男	(和 祥)(剛 樹)

### 死亡おくやみ申し上げます

部落名	死亡者	死亡の日	年齢	世帯主
由良宿7区	入江ゆき子	17・3・19	90	伸光
西園	上井 正信	17・3・21	82	敬

原	永井 欣二	17・3・24	86	照子
瀬戸	陶山 智子	17・3・24	43	康博
妻波	大田 勝子	17・3・28	63	登志雄
大谷	児玉すみ糸	17・3・28	87	順一
大谷	明 寛次	17・4・1	53	こまつ
大谷	河本 菊野	17・4・1	97	修
六尾	田中 義信	17・4・2	71	義信
由良宿6区	竹蔵 京子	17・4・6	70	秀男
妻波	荒尾 一枝	17・4・8	84	治喜

まちの人口	
男	4,306人(-31)
女	4,639人(-27)
世帯数	2,540戸(-10)
前月比	計 8,945人(-58)