

Estany de Cercs

0980800

Berguedà

Cercs

L'estany de Cercs era un petit estany situat a gairebé 1.500 metres d'altitud. Es tractava d'un dels pocs estanys de muntanya de la conca del Llobregat i va existir fins el 1810, any en què fou dessecat. La seva superfície màxima s'acostava a les 4 hectàrees.

Actualment, un rec de drenatge evita l'estanyament de l'aigua i la zona és, de fet, un prat inundable utilitzat per a la pastura de bestiar boví.

Des del punt de vista biològic, cal destacar la presència de la cotonera (*Eriophorum angustifolium*), més pròpia de les mulleres acidòfiles, i del càrex de Davall (*Carex davalliana*), en els actuals herbassars humits.

Es tracta d'un espai que podria ser recuperat amb l'eliminació del rec de drenatge existent, el qual evita l'estanyament de l'aigua i el desenvolupament de comunitats associades. Localitzat en l'interior de l'espai del PEIN «Rasos de Peguera», i en un ambient molt muntanyós i despoblat, la seva conservació posterior no seria gens problemàtica. Tanmateix existeix un projecte de reconvertir aquest espai en una reserva d'aigua per al municipi de Berga.

A. DESCRIPCIÓ GENERAL

A.1. Tipologia.

- Zones lèniques d'interior, de terra baixa i muntanya mitjana: aiguamolls, salobrars endorreics, estanys, llacunes, clots, criptoaiguamolls (herbassars humits, patamolls, etc), etc

A.2. Figures o règim de protecció.

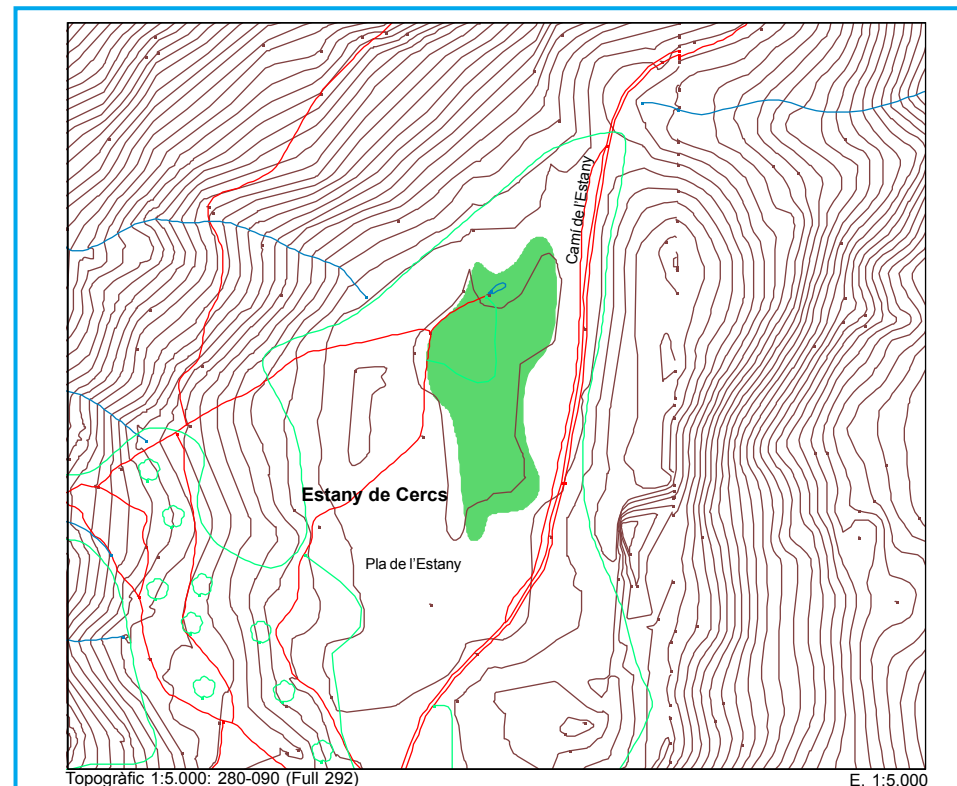
- Pla d'espais d'interès natural

A.3. Usos.

- Ramaderia

A.4. Particularitats ecològiques i biològiques.

- Especial interès per la seva aportació a la diversificació dels sistemes naturals de la conca fluvial o de l'àrea geogràfica on es localitza
- Elevada diversitat ecològica i representativitat



Cartografia de referència de l'Institut Cartogràfic de Catalunya.

B. DIAGNOSI.

B.1. Alteracions hidrològiques.

- Dessecació per obres de drenatge

B.2. Alteració qualitat de l'aigua.

- No s'observen alteracions destacables

B.3. Alteracions sobre la flora i la fauna.

- No s'observen alteracions destacables

B.4. Valoració general de l'indret.

Interessant zona de mulladiu de muntanya que allotja espècies de flora d'elevada significació ecològica. El projecte de reconversió d'aquest espai en un reservori d'aigua posaria en perill les biocenosis actuals.

Pantà d'Espunyola

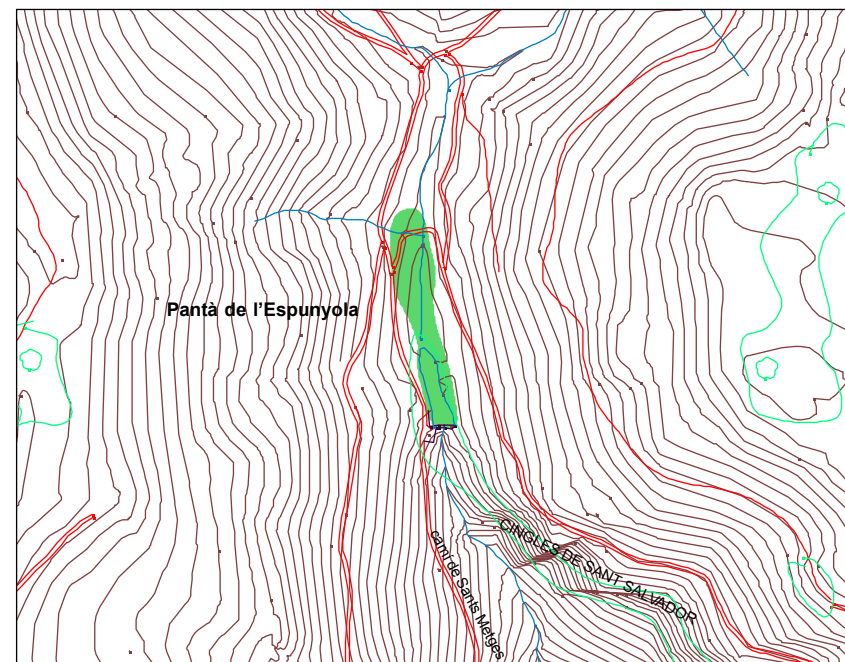
1000800

Berguedà

Capolat

El pantà de l'Espunyola és un petit embassament de 0,6 hectàrees del municipi de Capolat que es troba inserit en un ambient totalment forestal, enmig d'una pineda de pi roig amb boix i roures. No s'hi ha desenvolupat vegetació de ribera ni vegetació helofítica. El fons del pantà, però, ha estat colonitzat per herbassars de *Myriophyllum* (hàbitat d'interès comunitari; codi 3150). La transparència i l'excel·lent qualitat de l'aigua fan que aquest espai destaquï especialment per ser un punt important de reproducció d'amfibis, especialment diverses espècies de tritons.

Es tracta, doncs, d'un espai de gran interès per a la fauna amfíbia. El seu aïllament fa que no presenti ni es prevegui cap impacte que el posi o el pugui posar en perill. Cal vetllar, únicament, perquè l'espai mantingui les característiques actuals.



Topogràfic 1:5000: 279-093 (Full 292)

E. 1:5.000

Cartografia de referència de l'Institut Cartogràfic de Catalunya.

A. DESCRIPCIÓ GENERAL

A.1. Tipologia.

- Embassaments i masses d'aigua originades per assuts, rescloses i altres

A.3. Usos.

- Abastament d'aigua

A.2. Figures o règim de protecció.

A.4. Particularitats ecològiques i biològiques.

- Presència d'hàbitats naturals de l'annex I de la Directiva hàbitats
- Zones importants per a la conservació d'espècies de fauna de l'annex 2 de la Llei 3/1988, de protecció dels animals, i de les Ordres d'ampliació d'espècies protegides

B. DIAGNOSI.

B.1. Alteracions hidrològiques.

- No s'observen alteracions destacables

B.3. Alteracions sobre la flora i la fauna.

- No s'observen alteracions destacables

B.2. Alteració qualitat de l'aigua.

- No s'observen alteracions destacables

B.4. Valoració general de l'indret.

Petit embassament de gran interès per a la fauna amfíbia de muntanya i amb herbassars submergits d'interès comunitari.

Estanys de Graugés

0750800

Berguedà

Avià

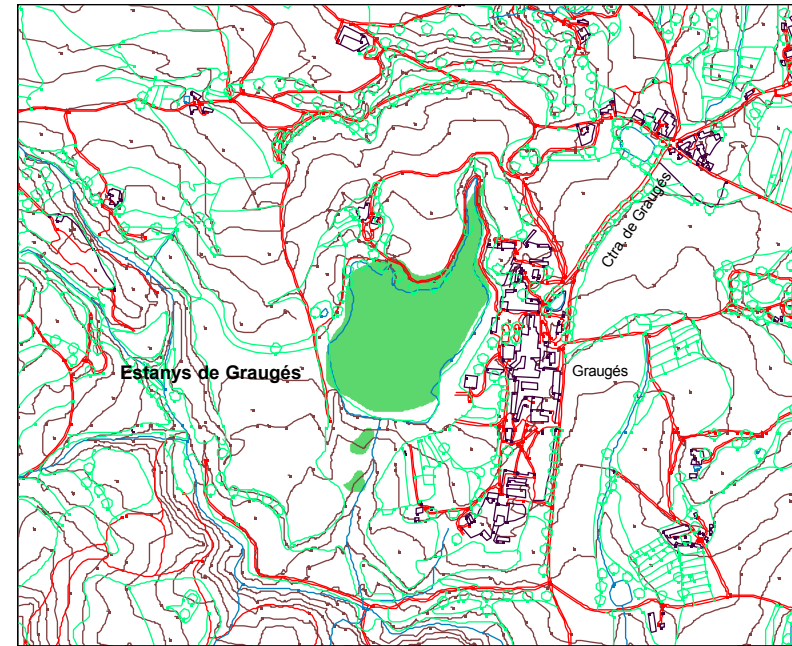
Els estanys de Graugés són un sistema de basses d'origen artificial (creades a finals del segle XIX mitjançant la construcció de terraplens) connectades per sèquies i bombes d'aigua. El constitueixen, en l'actualitat, un estany principal d'unes 7 ha de superfície i dues basses de reduïda extensió.

Aquestes masses d'aigua foren pensades per a l'abastament de la colònia industrial fundada per Agustí Rosal Sala. Actualment encara s'utilitza l'aigua per a l'abastament i la zona, a més a més, és un punt important per al lleure i l'educació ambiental de la comarca del Berguedà.

Pel que fa a la vegetació associada a les zones humides, destaca la presència d'herbassars submergits de *Myriophyllum* (hàbitat d'interès comunitari; codi 3150) en alguna de les basses. A les vores hi creixen el canyissar i el bogar i a les de l'estany principal s'hi troben tamaris (*Tamarix sp.*). Igualment es troben espècies forestals procedents de l'enjardinament inicial: pollancre (*Populus nigra*), salzes (*Salix alba*), freixes (*Fraxinus angustifolia*), verns (*Alnus glutinosa*), etc.

La fauna invertebrada hi és molt abundant i diversa. Hi ha cladòcers, copèpodes, gasteròpodes, efemeròpters, odonats, plecòpters, heteròpters, tricòpters, etc. Pel que fa als vertebrats, els estanys de Graugés són un dels principals punts d'atracció per a anàtids i ardèids de l'alta conca del Llobregat.

Quant als impactes sobre aquest espai, els aportes de les granges adjacents i de la Colònia fan que les aigües presentin processos d'eutròfia. Igualment, es produeix un procés de colmatació lent però continuat de les basses. Cal pensar que a principis de segle l'estany principal tenia una fondària de 18 m, essent en l'actualitat, de poc més de 6 m. Algunes de les basses més petites ja estan del tot colmatades i s'utilitzen com a pous cecs.



Topogràfic 1:5.000: 281-093 i 281-094 (Full 293)

E. 1:10.000

Cartografia de referència de l'Institut Cartogràfic de Catalunya.

A. DESCRIPCIÓ GENERAL

A.1. Tipologia.

- Basses artificials

A.2. Figures o règim de protecció.

A.3. Usos.

- Lleure i esports
- Abastament d'aigua
- Educació ambiental

A.4. Particularitats ecològiques i biològiques.

- Presència d'hàbitats naturals de l'annex I de la Directiva hàbitats
- Elevada diversitat biològica i representativitat
- Especial interès per la seva aportació a la diversificació dels sistemes naturals de la conca fluvial o de l'àrea geogràfica on es localitza

B. DIAGNOSI.

B.1. Alteracions hidrològiques.

- Colmatació natural

B.2. Alteració qualitat de l'aigua.

- Eutrofització

B.3. Alteracions sobre la flora i la fauna.

- No s'observen alteracions destacables

B.4. Valoració general de l'indret.

Estanys i basses d'origen antròpic que han esdevingut una de les principals zones humides de l'alta conca del Llobregat. Tanmateix, caldria començar a preveure i realitzar actuacions de millora i regeneració en alguns dels estanys i basses.

Pla de Reguant

1060800

Bages

Súria

El pla de Reguant és una plana al·luvial situada al marge dret del riu Cardener, compresa entre el riu i el canal industrial, al sud de la població de Súria. L'espai abasta una extensió de 19 hectàrees.

El pla de Reguant és, de fet, una illa plana sense desnivells entre les aigües del riu i les del canal. El nivell freàtic és molt proper a la superfície, fet que ha permès que el bosc de ribera (hàbitat d'interès comunitari; codi 92A0), encapçalat per l'àlber (*Populus alba*) ocupés gairebé tota la plana, a excepció d'un petit camp de conreu. Així mateix, l'espai és atravesat per un cinta transportadora de sals potàssiques que va des del pou principal de la mina de Súria fins a la planta de tractament.

Com s'ha dit, l'àlber és l'espècie forestal de ribera més dominant, però també hi ha pollancre (*Populus nigra*), freixes de fulla petita (*Fraxinus angustifolia*), salzes (*Salix alba*), verns (*Alnus glutinosa*), tamarisc (*Tamarix sp.*), etc.

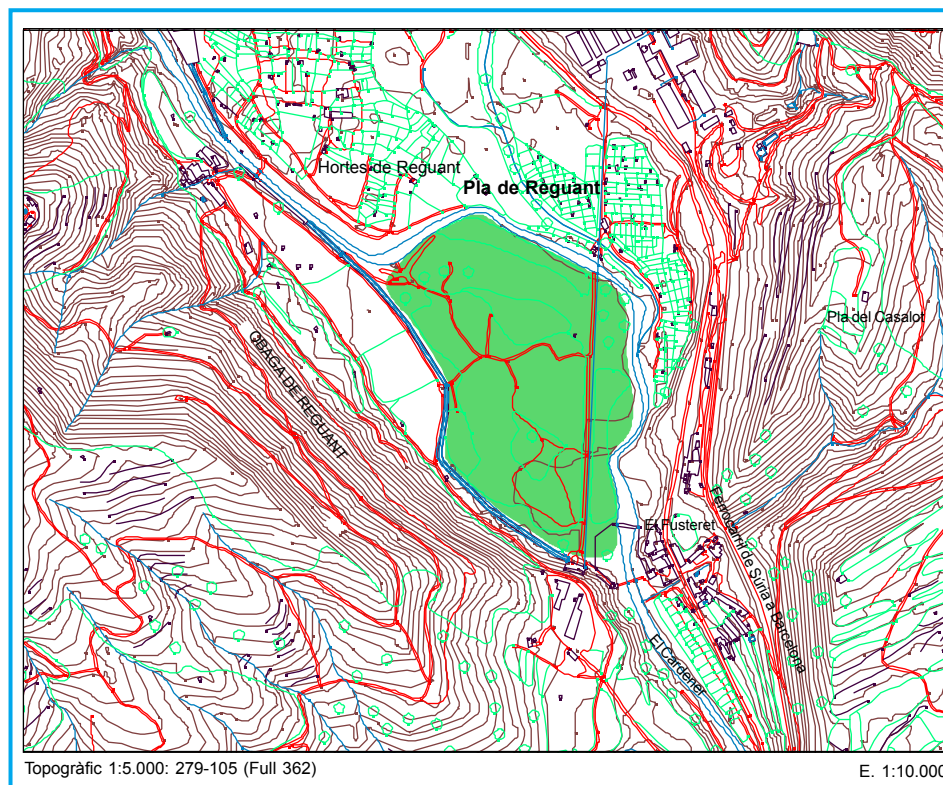
Des del punt de vista faunístic, el pla de Reguant és un punt de nidificació i repòs per a molts ocells. El teixidor (*Remiz pendulinus*), l'oriol (*Oriolus oriolus*),

el rossinyol (*Luscinia megarhynchos*), el picot verd (*Picus viridis*), el picot garser gros (*Picoides major*) o el mateix ànec coll-verd (*Anas platyrhynchos*), entre altres, nidifiquen enmig de la massa forestal. Altres espècies com el bernat pescaire (*Ardea cinerea*) hi passen l'hivern.

El pla de Reguant constitueix un dels boscos de ribera més extens de la Catalunya interior. Les amenaces a la seva conservació provenen de la salinització produïda per possibles fuites del col·lector de salmorres o per accidents de la cinta transportadora de sals potàssiques; i per un lleure poc planificat.

A principis de gener del 2001 es va aprovar definitivament el Pla especial de protecció del medi natural i del paisatge del Pla de Reguant i Pla de les Hortes, promogut per l'Ajuntament de Súria. Aquest Pla especial estableix el règim de sòl no urbanitzable d'especial protecció per al Pla de Reguant, i n'especifica els usos permesos.

Actualment està en tràmits la incorporació d'aquest espai al PEIN «Serra de Castelltallat».



Cartografia de referència de l'Institut Cartogràfic de Catalunya.

A. DESCRIPCIÓ GENERAL

A.1. Tipologia.

- Zones lèntiques de tipus fluvial d'interior, de terra baixa i de muntanya mitjana: aiguabarreigs de rius, antics meandres, zones inundables, etc

A.2. Figures o règim de protecció.

- Pla especial de protecció del medi natural i del paisatge

A.3. Usos.

- Lleure i esports
- Usos industrials

A.4. Particularitats ecològiques i biològiques.

- Zones importants per a la conservació d'espècies de fauna de l'annex 2 de la Llei 3/1988, de protecció dels animals, i de les Ordres d'ampliació d'espècies protegides
- Presència d'hàbitats naturals de l'annex I de la Directiva hàbitats
- Presència d'una comunitat forestal de ribera ben estructurada i amb genotips propis de la zona

B. DIAGNOSI.

B.1. Alteracions hidrològiques.

- No s'observen alteracions destacables

B.2. Alteració qualitat de l'aigua.

- Salinització per vessaments de salmorres

B.3. Alteracions sobre la flora i la fauna.

- Sobrefreqüentació antròpica

B.4. Valoració general de l'indret.

El bosc de ribera del pla de Reguant és un dels més extensos i ben conservats de la Catalunya interior. És destacable la voluntat de l'Ajuntament de Súria per a conservar i millorar la zona. El Pla especial de protecció i la seva incorporació futur al PEIN garanteixen la seva conservació a llarg termini.

Resclosa de la Sèquia de Manresa

1180800

Bages

Balsareny

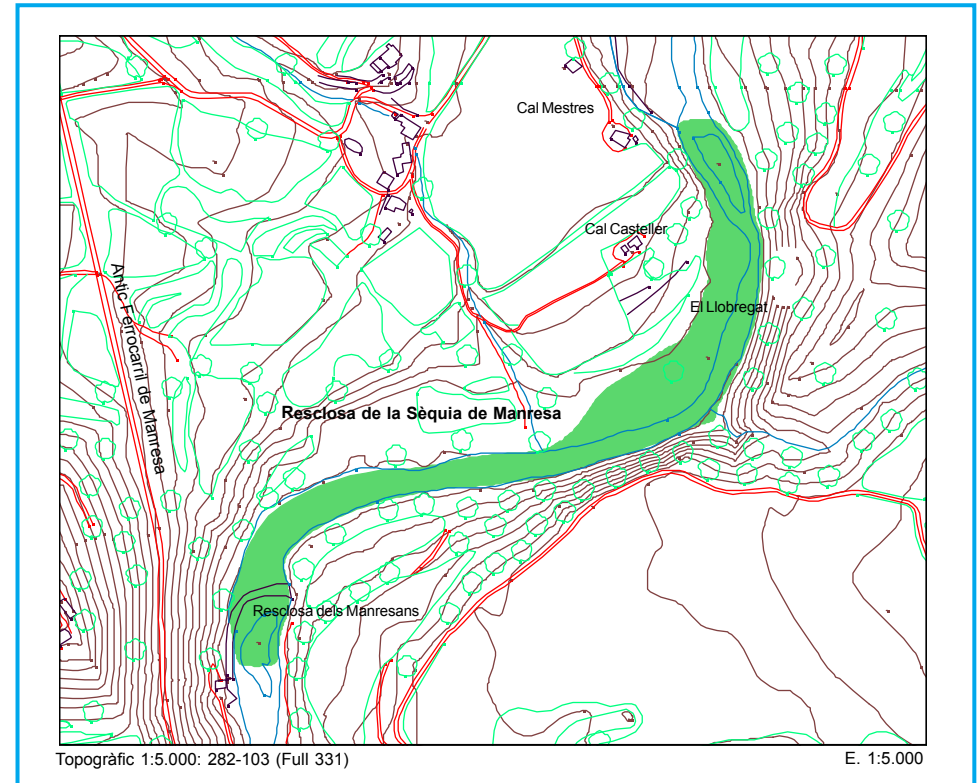
La Sèquia de Manresa és un canal d'aigua construït al segle XIV que porta aigua del Llobregat, des de la seva captació a Balsareny fins la ciutat de Manresa. L'estany artificial de l'Agulla és l'embassament que emmagatzema l'aigua per a la capital del Bages.

La resclosa, a partir de la qual neix el canal de derivació d'aigües que és la Sèquia de Manresa, es localitza al municipi de Balsareny, sota mateix del castell de Balsareny. La resclosa estanya una superfície màxima de 3,5 hectàrees, que disminueix en funció de la demanda d'aigua de les colònies tèxtils properes o de l'estiatge natural del riu.

La zona està envoltada per conreus de cereals de secà i pinedes de pi blanc i pinassa, amb roures i alzines intercalades. A les ribes de l'espai s'hi troben retalls de canyissar i bogar. A la riba dreta, al sector més septentrional, hi ha un bosquet lineal format preferentment per pollancre (*Populus nigra*) i àlbers (*Populus alba*) (hàbitat d'interès comunitari; codi 92A0).

Pel que fa a la fauna, tot el tram del Llobregat des de Navès fins a Balsareny és un punt d'acollida hivernal i de nidificació d'ardèids (especialment *Ardea cinerea*) i d'algunes anàtides. L'àliga pescadora (*Pandion haliaetus*) també s'ha observat a la zona. Pel que fa als insectes aquàtics es coneix la presència d'efemeròpters (*Baetis*), de plecòpters (*Nemoura*), de tricòpters (*Rhyacophila*) i altres.

Quant als impactes sobre l'espai cal fer esment de l'aproximació dels conreus a les ribes amb la consegüent desaparició de la vegetació helofítica i de ribera, i de la nombrosa presència de pescadors i visitants en general.



Cartografia de referència de l'Institut Cartogràfic de Catalunya.

A. DESCRIPCIÓ GENERAL

A.1. Tipologia.

- Embassaments i masses d'aigua originades per assuts, rescloses i altres

A.2. Figures o règim de protecció.

A.3. Usos.

- Pesca i/o piscifactoria
- Abastament d'aigua

A.4. Particularitats ecològiques i biològiques.

- Presència d'hàbitats naturals de l'annex I de la Directiva hàbitats
- Important zona de refugi i hivernada d'ocells

B. DIAGNOSI.

B.1. Alteracions hidrològiques.

- Variacions dràstiques del nivell d'aigua per derivacions, extraccions i bombeig

B.2. Alteració qualitat de l'aigua.

- Eutrofització

B.3. Alteracions sobre la flora i la fauna.

- Extensió camps i plantacions
- Sobrefreqüentació antròpica

B.4. Valoració general de l'indret.

Espai que presenta uns valors naturals molt destacables, tot i que força limitats per l'aprofitament hidràulic de la resclosa que l'origina, i per una elevada freqüència humana.

Embassament d'Argençola

0410800

Bages

Castellnou de Bages

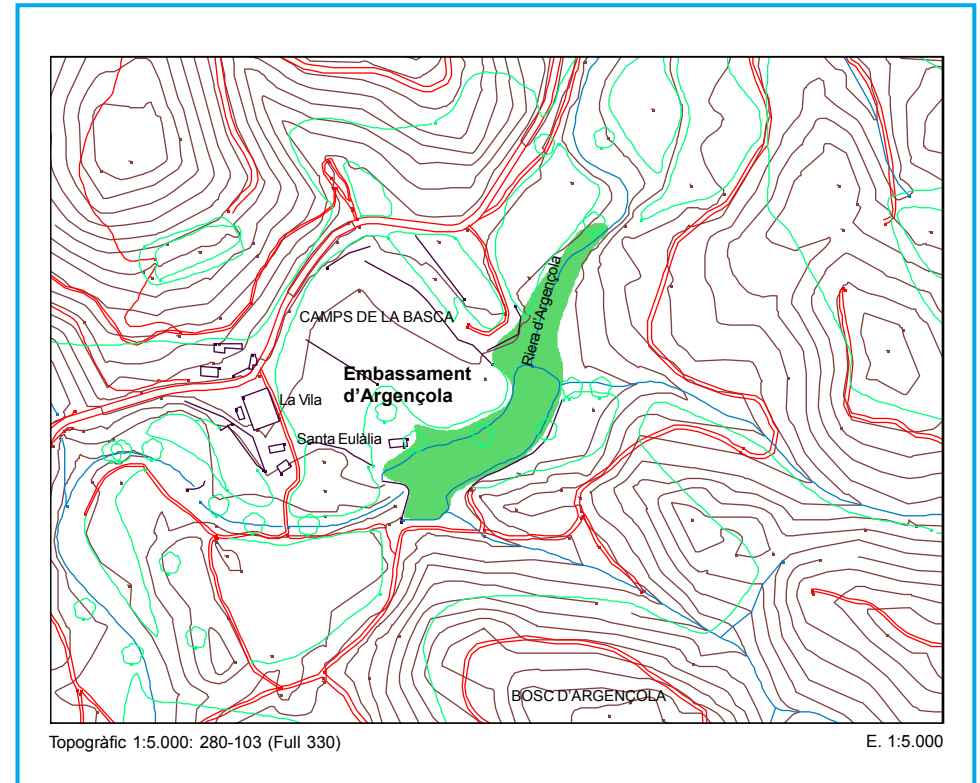
L'embassament d'Argençola es localitza al municipi de Castellnou de Bages i ocupa una superfície d'1,5 hectàrees. La riera d'Argençola és tributària del Cardener.

Es tracta d'un petit embassament la resclosa del qual fou construït als anys 20 pel propietari de la zona, ja preocupat pel medi ambient i amb una sensibilitat paisatgística notòria.

Avui dia, 75 anys després de la construcció de la resclosa l'aportació constant de sediments per la riera ha colmatat en un 95% la superfície estanyada i que havia estat coneguda com el «Llac d'Argençola». Aquest nom encara apareix en els ortofotomapes que edita l'Institut Cartogràfic de Catalunya.

La vegetació actual de l'embassament d'Argençola el constitueix el canyissar que en moltes zones mostra un procés avançat de colmatació i conversió en ecosistema plenament terrestre. El bosc de ribera hi és gairebé inexistent. El canyissar permet la nidificació i la hivernada d'anàtids i ardèids, com a únic aspecte més destacable.

Cal dir que existeix un projecte de reexcavació del sediment i diversificació dels hàbitats i que, de ben segur, permetrà augmentar l'interès ecològic d'aquest espai.



Cartografia de referència de l'Institut Cartogràfic de Catalunya.

A. DESCRIPCIÓ GENERAL

A.1. Tipologia.

- Embassaments i masses d'aigua originades per assuts, rescloses i altres

A.3. Usos.

- Lleure i esports

A.2. Figures o règim de protecció.

A.4. Particularitats ecològiques i biològiques.

- Especial interès per la seva aportació a la diversificació dels sistemes naturals de la conca fluvial o àrea geogràfica on es localitza

B. DIAGNOSI.

B.1. Alteracions hidrològiques.

- Colmatació natural

B.3. Alteracions sobre la flora i la fauna.

- No s'observen alteracions destacables

B.2. Alteració qualitat de l'aigua.

- Eutrofització

B.4. Valoració general de l'indret.

Espai de notable potencial ecològic. Convindria retirar el sediment acumulat, per tal de recuperar una làmina d'aigües lliures i els macròfits submergits.

La Corbatera

0830800

Bages

Sallent, Artés, Calders i Navarces

La Corbatera és una plana al·luvial integrada en el morforelleu del pla de Bages, enquadrada en l'aiguabarreig de la riera Gavarresa amb el Llobregat. L'espai pertany, en la seva pràctica totalitat, als termes municipals de Sallent i Artés. L'extrem més meridional de l'espai abasta, però, terrenys dels termes de Calders i Navarces.

La plana al·luvial ocupa una superfície de 400 ha, però la zona humida que s'incorpora com a tal en aquest inventari té unes 100 hectàrees d'extensió.

Un sector d'aquest espai va ser objecte d'un projecte de restauració i d'actuacions de millora i diversificació ambiental. El projecte fou executat gràcies a una subvenció atorgada pel Departament de Medi Ambient al mateix Ajuntament de Sallent.

Pel que fa a l'interès ecològic d'aquest espai, cal dir que el bosc de ribera (hàbitat d'interès comunitari; codi 92A0) es troba força malmès. És per això que en el marc del projecte esmentat es va realitzar una plantada d'espècies forestals de ribera, especialment àlbers (*Populus alba*). La vegetació helofítica està

constituïda per canyissar i bogar. També s'hi fan herbassars megafòrbics nitròfils i humits (hàbitat d'interès comunitari; codi 6430).

Les actuacions de millora també varen consistir en excavar el terreny del pla de la Corbatera fins a trobar el nivell freàtic. D'aquesta manera es creava un estanyol amb zones més profundes i d'altres de més somes que ha permès una ràpida implantació d'organismes i comunitats associades a les zones humides.

Gràcies aquestes millores ambientals, la zona està esdevenint un dels principals punts de nidificació o aturada d'ocells migradors. A les immediacions del pont de la Botjosa hi ha una extensa zona de codolars molt emprada per limícoles. En aquesta zona hi crieu, per exemple, diverses parelles de corriol petit (*Charadrius dubius*). També s'hi observen regularment cames llargues (*Himantopus himantopus*), xivites (*Tringa ochropus*), xivitones (*Actitis hypoleucos*), gambes roges (*Tringa totanus*), així com altres ocells, entre ells els agrons (*Ardea purpurea*), els esplugabous (*Bubulcus ibis*), etc. Aigües avall, el bosc de ribera restaurat ha permès la nidificació d'espècies com el teixidor (*Remiz pendulinus*).

A l'aiguabarreig entre la Gavarresa i el Llobregat s'hi troba un altre retall interessant de bosc de ribera. És l'indret on més freqüentment s'hi ha observat la tortuga de rierol (*Mauremys caspica leprosa*) i la massa forestal és emprada com a àrea de descans per alguns ardèides com el martinet de nit (*Nycticorax nycticorax*).

A. DESCRIPCIÓ GENERAL

A.1. Tipologia.

- Zones lèniques d'interior, de terra baixa i muntanya mitjana: aiguamolls, salobrars endorreics, estanys, llacunes, clots, criptoaguamolls (herbassars humits, patamolls, etc), etc

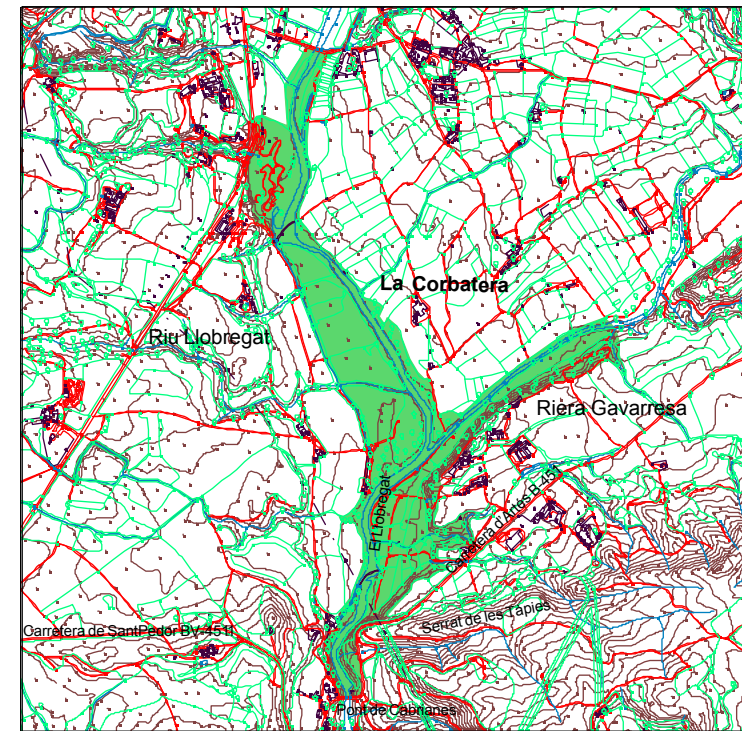
A.2. Figures o règim de protecció.

A.3. Usos.

- Educació ambiental
- Lleure i esports

A.4. Particularitats ecològiques i biològiques.

- Presència d'hàbitats naturals de l'annex I de la Directiva hàbitats
- Presència d'espècies de fauna i flora dels annexos II i IV de la Directiva hàbitats
- Important zona de refugi i hivernada d'ocells
- Zones importants per a la conservació d'espècies de fauna de l'annex 2 de la Llei 3/1988, de protecció dels animals, i de les Ordres d'ampliació d'espècies protegides



Cartografia de referència de l'Institut Cartogràfic de Catalunya.

B. DIAGNOSI.

B.1. Alteracions hidrològiques.

- No s'observen alteracions destacables

B.2. Alteració qualitat de l'aigua.

- Salinització per vessaments de salmorres

B.3. Alteracions sobre la flora i la fauna.

- Incendis forestals i cremes de vegetació
- Sobrefreqüentació antròpica

B.4. Valoració general de l'indret.

Espai localitzat en una plana al·luvial i que havia estat parcialment utilitzat com a circuit de motos. La seva restauració està facilitant la recuperació de les comunitats vegetals i del poblament faunístic més directament associat a les zones humides. En pocs anys pot esdevenir una de les principals zones humides de l'interior de Catalunya.

Aiguamolls de la bòbila de Santpedor

0010800

Bages

Santpedor

Els aiguamolls de la bòbila de Santpedor es localitzen als afores d'aquest municipi del Bages. Ocupen una superfície d'aproximadament 4,5 hectàrees.

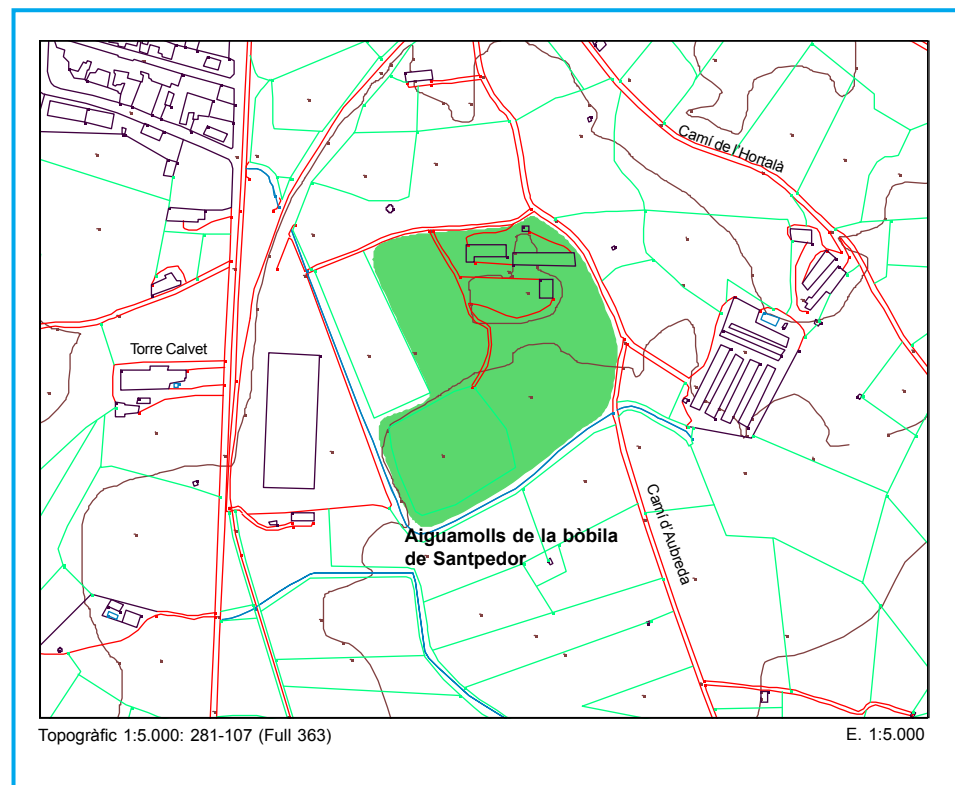
L'existència d'aquests aiguamolls té el seu origen en l'extracció d'argiles que realitzava una bòbila i que va propiciar un rebaixament del sòl fins a trobar el nivell d'aigües freàtiques. A principis dels anys 80 la indústria va fer fallida i la zona va esdevenir un abocador de runes i residus de tota mena.

L'any 1992 la Junta de Residus va clausurar l'abocador i va retirar-ne les deixalles. L'any següent l'entitat ecologista local *Gestió i Estudi del Medi*, gràcies a una subvenció que els atorgà el Departament de Medi Ambient, procedí a la reconversió de l'antiga argilera, ja sanejada, en aiguamoll.

El projecte consistí en crear zones inundables de diferents fondàries per afavorir la presència de macròfits. Se suavitzaren els pendents per permetre la màxima expansió del canyissar. Les vores dels estanys i basses es feren asimètriques i de contorn sinuós, incrementant els llocs de refugi i alimentació

per a la fauna. Es crearen platges de sorra i de graves per afavorir l'assentament d'invertebrats i s'aixecà un talús vertical alternant capes d'argila i sorra com a àrea de nidificació d'abellerols (*Merops apiaster*) i blauets (*Alcedo atthis*). Arran de les zones inundables s'ha recreat el bosc de ribera plantant arbres i arbustos que requereixen aigua al subsòl.

Tot aquest conjunt d'actuacions han fet dels aiguamolls de la bòbila de Santpedor un dels espais que major diversitat d'ocells apleguen. S'hi han detectat més de 130 espècies, algunes d'elles molt rares o fins i tot mai observades a la conca mitjana del Llobregat. Destaquen, per exemple, i com a nidificants, el martinet menut (*Ixobrychus minutus*) o el rascló (*Rallus aquaticus*). Per altra banda, espècies com el flamenc (*Phoenicopterus ruber*), el capó reial (*Plegadis falcinellus*) o el morell xocolater (*Aythya nyroca*) hi han estat observades durant l'hivern o en migració.



Cartografia de referència de l'Institut Cartogràfic de Catalunya.

A. DESCRIPCIÓ GENERAL

A.1. Tipologia.

- Graveres, argileres i similars

A.2. Figures o règim de protecció.

A.3. Usos.

- Gestió com a zona humida
- Educació ambiental

A.4. Particularitats ecològiques i biològiques.

- Zones importants per a la conservació d'espècies de fauna de l'annex 2 de la Llei 3/1988, de protecció dels animals, i de les Ordres d'ampliació d'espècies protegides
- Elevada diversitat biològica i representativitat
- Especial interès per la seva aportació a la diversificació dels sistemes naturals de la conca fluvial o de l'àrea geogràfica on es localitza

B. DIAGNOSI.

B.1. Alteracions hidrològiques.

- No s'observen alteracions destacables

B.2. Alteració qualitat de l'aigua.

- No s'observen alteracions destacables

B.3. Alteracions sobre la flora i la fauna.

- No s'observen alteracions destacables

B.4. Valoració general de l'indret.

Els aiguamolls de la bòbila de Santpedor són un excel·lent exemple de com un abocador de runes i deixalles pot esdevenir un espai natural de gran diversitat ambiental i ben equipada per a l'educació dels escolars i visitants.

Estany de l'Estany

1300800

Bages

L'Estany

L'estany del municipi de l'Estany és una antiga zona humida que ha estat reconvertida en conreus. Es tractava d'una cubeta endorreica que recollia les aigües d'escorrentia i d'aflorament de l'aquífer, donant lloc a un estanyol d'una superfície màxima de 7,6 hectàrees.

Aquesta zona va ser dessecada al segle XVI. L'obertura de l'anomenat rec de les Nogueres impedeix la inundació de la zona. Tanmateix, durant episodis de fortes precipitacions el rec no evita l'estanyament de l'aigua i l'estany reapareix amb caràcter temporal.

Actualment la zona conserva unes poques mostres de flora i fauna associada a les zones humides en el rec de les Nogueres. La recuperació de la zona humida hi és, doncs, del tot factible, i més tenint en compte que el planejament municipal qualifica la zona de protecció especial.

Com s'ha dit, l'espai fou dessecat al segle XVI i encara avui dia està ocupat per conreus.

A. DESCRIPCIÓ GENERAL

A.1. Tipologia.

- Zones lèniques d'interior, de terra baixa i muntanya mitjana: aiguamolls, salobrars endorreics, estanys, llacunes, clots, criptoiguamolls (herbassars humits, patamolls, etc), etc

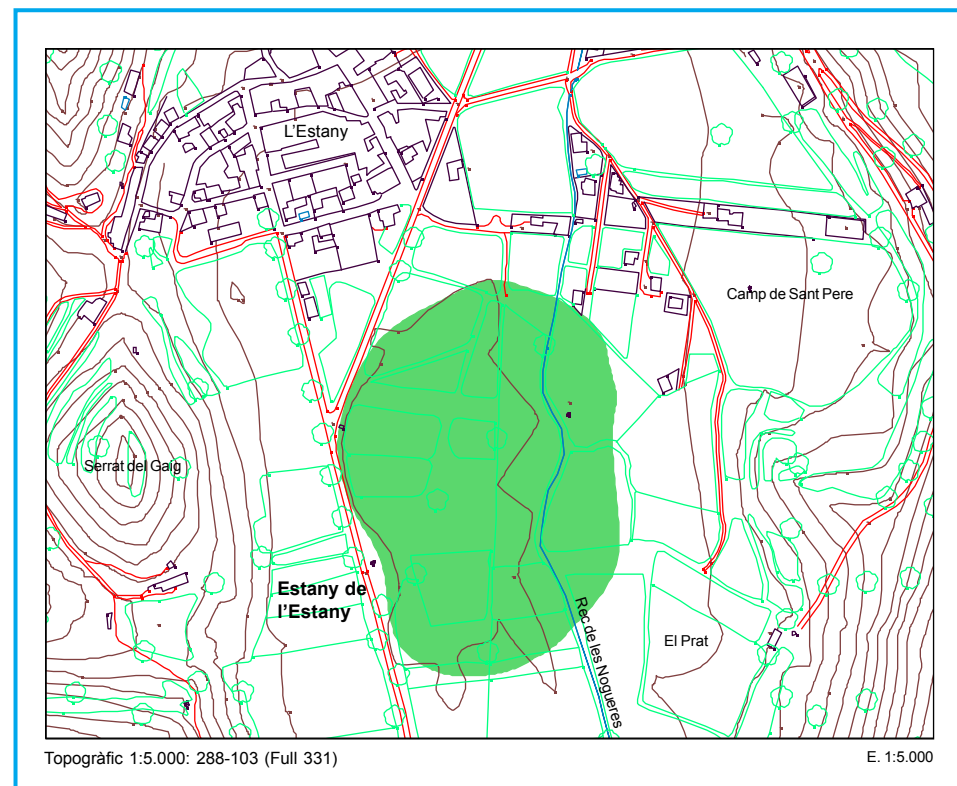
A.2. Figures o règim de protecció.

A.3. Usos.

- Regadiu i usos agrícoles

A.4. Particularitats ecològiques i biològiques.

- Especial interès per la seva aportació a la diversificació dels sistemes naturals de la conca fluvial o de l'àrea geogràfica on es localitza



Cartografia de referència de l'Institut Cartogràfic de Catalunya.

B. DIAGNOSI.

B.1. Alteracions hidrològiques.

- Dessecació per obres de drenatge

B.2. Alteració qualitat de l'aigua.

- No s'observen alteracions destacables

B.3. Alteracions sobre la flora i la fauna.

- Extensió camps i plantacions

B.4. Valoració general de l'indret.

Espai pràcticament desaparegut com a zona humida degut a un rec de drenatge. Tanmateix, la seva recuperació parcial o total resulta encara factible.

Meandre de Castellbell i el Vilar

0940800

Bages

Castellbell i el Vilar

El meandre del riu Llobregat a Castellbell i el Vilar és un dels meandres més espectaculars d'aquest riu ja que dibuixa sobre el terreny un arc de gairebé 360°.

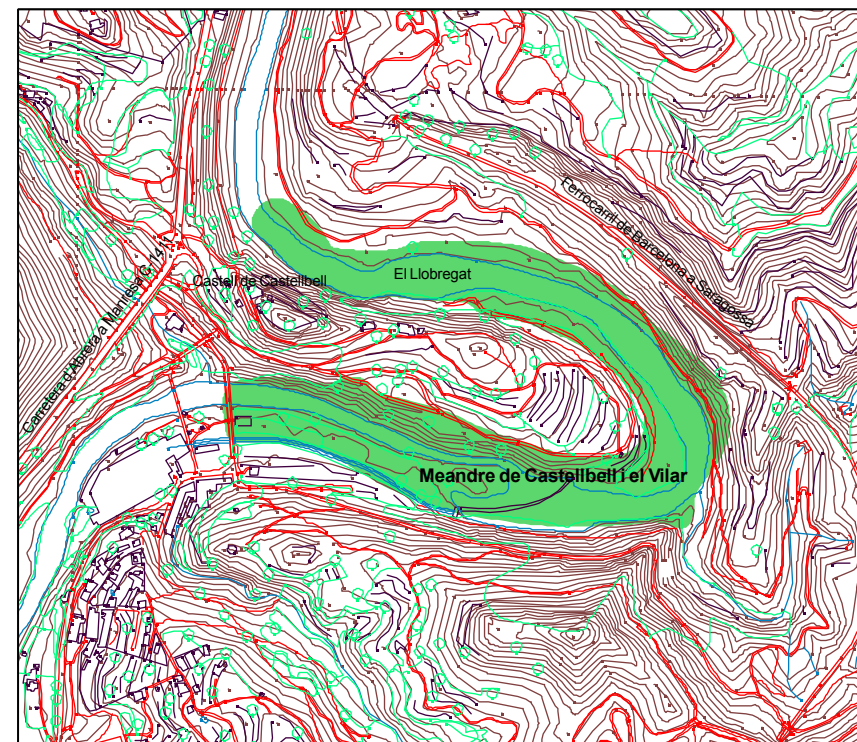
La zona humida delimitada com a meandre de Castellbell i el Vilar abasta des del Pont Nou de la carretera B-122 de Terrassa a Castellbell i el Vilar, fins la zona coneguda com el Grauet, a l'altra banda del turó on s'assenta el castell de Castellbell.

L'espai ocupa una superfície de 25 hectàrees i presenta una diversitat d'ambients ben notable i un alt interès botànic i faunístic. Pel que fa a la flora i vegetació, es troben a la zona alguns trams ben conservats de bosc de ribera, on l'àlber (*Populus alba*) és l'arbre dominant (hàbitat d'interès comunitari; codi 92A0). També hi ha, però, alguns tamaris (*Tamarix sp.*) i, com a espècie més destacable, el freixe de flor (*Fraxinus ornus*), que a Catalunya únicament es localitza en aquesta zona. A la riba interior del meandre, on es van dipositant els sediments que el riu arrossega, hi creix un canyissar amb algunes taques de bogar i algun tamarí.

La considerable extensió d'aquest canyissar va portar al grup ecologista local «L'Alzina» a demanar una subvenció al Departament de Medi Ambient per a obrir-hi una llacuna interior excavant-la en el sediment. Amb la subvenció que se'ls atorgà es va realitzar aquesta llacuna. També s'intervé en el bosc de ribera i en la millora de la infraestructura d'usos públics (aparcament, itinerari, miradors, etc).

La nova llacuna interior ha estat un revulsiu per a moltes espècies animals que hi han trobat un lloc idoni per a criar o com a àrea de repòs. És el cas de la tortuga de rierol (*Mauremys caspica*), diversos amfibis, limícoles, anàtids, ràl·lids, ardèids, etc. El bernat pescaire (*Ardea cinerea*) hi és present tot l'any amb una nombrosa població hivernant. A la zona hi crien espècies com el blauet (*Alcedo atthis*), l'abellerol (*Merops apiaster*), el cabusset (*Tachybaptus ruficollis*) i molts d'altres.

El meandre de Castellbell i el Vilar ha esdevingut un punt clau per a la migració d'algunes espècies i com a biòtop-pont entre el litoral i l'interior de Catalunya.



Cartografia de referència de l'Institut Cartogràfic de Catalunya.

A. DESCRIPCIÓ GENERAL

A.1. Tipologia.

- Embassaments i masses d'aigua originades per assuts, rescloses i altres

A.2. Figures o règim de protecció.

A.3. Usos.

- Gestió com a zona humida
- Aprofitaments industrials

A.4. Particularitats ecològiques i biològiques.

- Zones importants per a la conservació d'espècies de fauna de l'annex 2 de la Llei 3/1988, de protecció dels animals, i de les Ordres d'ampliació d'espècies protegides
- Presència d'hàbitats naturals de l'annex I de la Directiva hàbitats
- Presència d'espècies de flora i fauna dels annexos II i IV de la Directiva hàbitats
- Presència d'una comunitat forestal de ribera ben estructurada i amb genotips propis de la zona

B. DIAGNOSI.

B.1. Alteracions hidrològiques.

- No s'observen alteracions destacables

B.2. Alteració qualitat de l'aigua.

- Eutrofització

B.3. Alteracions sobre la flora i la fauna.

- No s'observen alteracions destacables

B.4. Valoració general de l'indret.

Espai que ha estat objecte de millores ambientals i d'ordenació dels usos, en especial de la pesca. És l'única localitat catalana on es coneix la presència del freixe de flor (*Fraxinus ornus*) i, pel que fa a la fauna, és un punt clau per a la nidificació, hivernada o migració de moltes espècies d'ocells.

El gorg Salat

0380800

Anoia

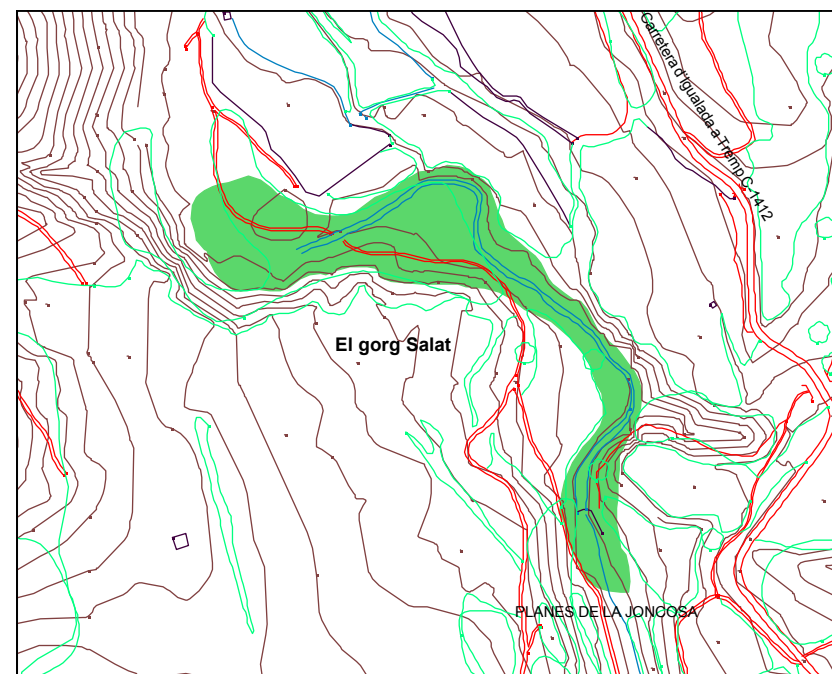
Copons

El gorg Salat és una zona d'aigües lèniques de 3,8 hectàrees de superfície localitzada a la riera de Veciana, a la subconca hidrogràfica de l'Anoia. El gorg Salat es localitza entre el pla de les Vinyes i la plana de Joncosa, al municipi de Copons.

La vegetació predominant està constituïda per bogars, jonqueres i fragments d'albereda litoral (hàbitat d'interès comunitari; codi 92A0).

Pel que fa a la fauna, la diversitat d'ambients i el seu excel·lent estat de conservació propicien la presència d'una rica fauna associada a l'aigua. En aquest sentit l'espai destaca especialment per ser un punt important per a la reproducció d'amfibis i com a punt de repòs per a algunes espècies migradores.

Quant als impactes, caldria evitar que l'expansió dels conreus malmetés i eliminés la vegetació de ribera.



Topogràfic 1:5.000: 274-115 (Full 391)

E. 1:5.000

Cartografia de referència de l'Institut Cartogràfic de Catalunya.

A. DESCRIPCIÓ GENERAL

A.1. Tipologia.

- Zones lèniques de tipus fluvial d'interior, de terra baixa i de muntanya mitjana: aiguabarreigs de rius, antics meandres, zones inundables, etc

A.2. Figures o règim de protecció.

A.3. Usos.

- Sense usos aparents

A.4. Particularitats ecològiques i biològiques.

- Presència d'hàbitats naturals de l'annex I de la Directiva hàbitats
- Especial interès per la seva aportació a la diversificació dels sistemes naturals de la conca fluvial o àrea geogràfica on es localitza

B. DIAGNOSI.

B.1. Alteracions hidrològiques.

- No s'observen alteracions destacables

B.2. Alteració qualitat de l'aigua.

- No s'observen alteracions destacables

B.3. Alteracions sobre la flora i la fauna.

- Extensió camps i plantacions

B.4. Valoració general de l'indret.

Espai fluvial que destaca per la presència d'una albereda ben constituïda i per ser un punt de diversificació ambiental.

Estany dels Alous

0130800

Vallès Occidental

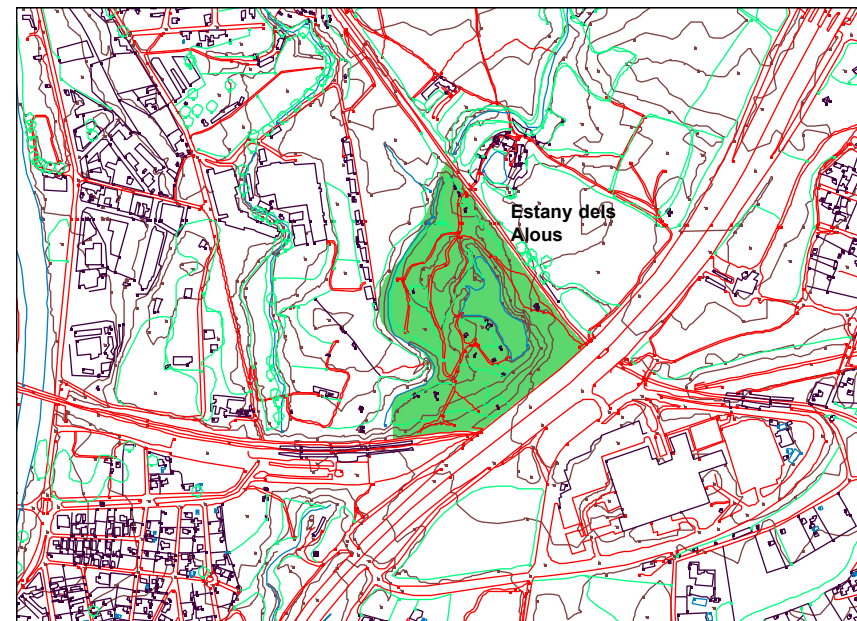
Sant Cugat del Vallès

L'estany dels Alous és una antiga argilera que, d'ençà del seu abandonament, s'ha anat naturalitzant com a zona humida. Es localitza al terme municipal de Sant Cugat del Vallès, però, de fet, es troba als afores de Rubí, entre els barris del sud d'aquesta població, la línia dels Ferrocarrils de la Generalitat de Catalunya i l'autopista A-7.

L'espai ocupa una superfície d'1,6 hectàrees i s'inunda pel trencament d'una veta aquosa situada a cota superior de la profunditat màxima. Aquesta surgència d'aigua es localitza a l'extrem nord-oest de l'estany i és d'una qualitat molt superior a l'aigua de l'adjacent torrent dels Alous. El canyissar és la comunitat més desenvolupada i que voreja bona part del perímetre de l'estany. També hi ha taques de bogar i algun arbre de ribera aïllat com l'àlber (*Populus alba*).

Malgrat tractar-se d'un espai que ha estat mig reblert amb terres de diversa procedència, que havia estat ocupat per uns horts marginals i que suporta una forta pressió humana, el seu interès i potencial ecològic propiciaren que l'any 1995 el grup ecologista Alternativa Artística Pinzell Verd elaborés, amb la col·laboració del Departament de Medi Ambient, un

projecte d'actuacions que fou subvencionat per aquest mateix Departament. El projecte pretenia revertir la degradació de l'espai, tot ordenant-ne els usos socials i millorant l'estat de conservació dels sistemes naturals existents.



Topogràfic 1:5.000: 286-121 i 286-122 (Full 420)

E. 1:10.000

Cartografia de referència de l'Institut Cartogràfic de Catalunya.

A. DESCRIPCIÓ GENERAL

A.1. Tipologia.

- Graveres, argileres i similars

A.2. Figures o règim de protecció.

A.3. Usos.

- Gestió com a zona humida
- Educació ambiental

A.4. Particularitats ecològiques i biològiques.

- Especial interès per la seva aportació a la diversificació dels sistemes naturals de la conca fluvial o de l'àrea geogràfica on es localitza

B. DIAGNOSI.

B.1. Alteracions hidrològiques.

- No s'observen alteracions destacables

B.2. Alteració qualitat de l'aigua.

- No s'observen alteracions destacables

B.3. Alteracions sobre la flora i la fauna.

- Sobrefreqüentació antròpica

B.4. Valoració general de l'indret.

L'estany dels Alous és un espai d'ubicació periurbana amb un interès natural limitat per aquest condicionant. Caldria dotar-lo dels itineraris, miradors i de tot l'equipament necessari per a ordenar-ne els usos i potenciar-ne el vessant educatiu.

Aiguamolls de Molins de Rei

0020800

Baix Llobregat

Molins de Rei

Els aiguamolls de Molins de Rei són una zona llacunar creada l'any 1995 i localitzada entre el riu Llobregat i l'autopista A-2, a l'alçada del polígon industrial del Pla, a Molins de Rei. Ocupen una superfície de 6,8 hectàrees.

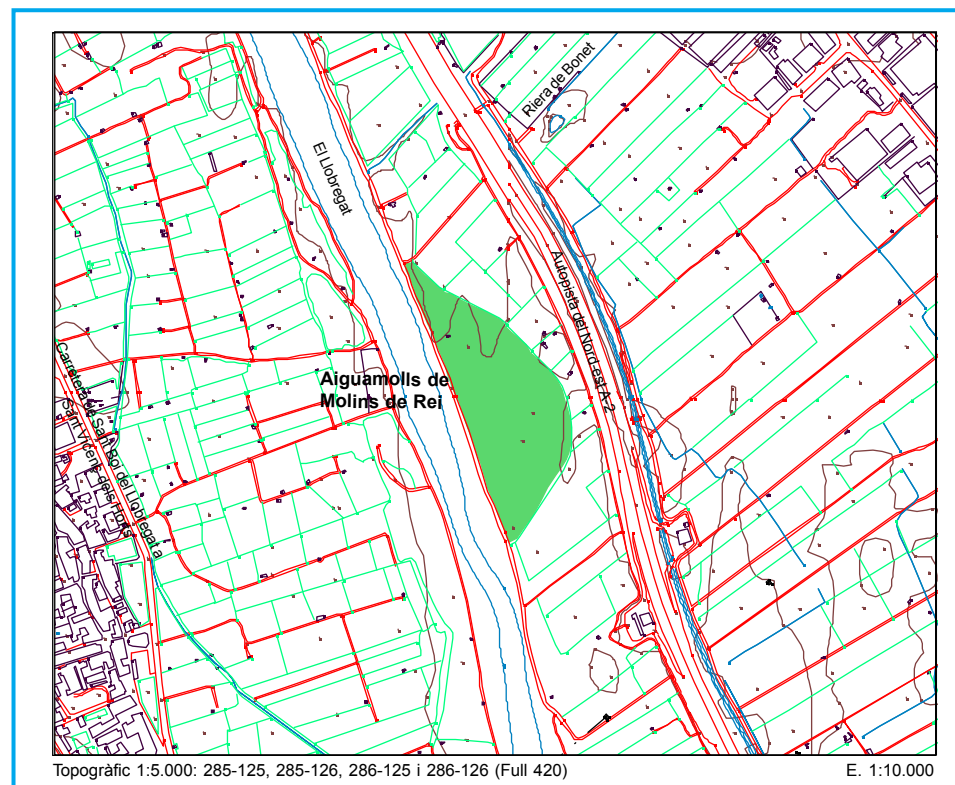
L'espai ocupa uns terrenys de titularitat pública on es localitzava una pollancreda de plantació. Els pollancre, de varietat de jardineria, es trobaven en un estat sanitari deficient. Per aquest motiu es va decidir una substitució parcial de l'arbrat per una zona lacustre amb vegetació helofítica i de ribera autòctona.

El projecte, en el qual hi participaren el Departament de Medi Ambient, l'Ajuntament de Molins de Rei i la Fundació Terra, va consistir en excavar una zona lacustre però sense arribar al nivell freàtic. L'aigua dels aiguamolls hi arriba directament del riu Llobregat mitjançant una bomba que funciona amb energia solar.

Aquest espai ha estat recentment declarat Zona de seguretat, pel que fa a l'activitat cinegètica, i ja s'hi detecta un significatiu increment de fauna vertebrada.

Cal especialment esmentar que la zona és utilitzada com a dormidor per diversos centenars d'esplugabous (*Bubulcus ibis*) i de martinets blancs (*Egretta garzetta*).

L'espai destaca especialment pel fet de tractar-se d'una zona humida situada aigües amunt de la plana deltaica i pel potencial pedagògic. De fet, els escolars de Molins de Rei i d'altres poblacions properes, han estat els principals beneficiaris, en l'aspecte educatiu, de la creació d'aquests aiguamolls.



Cartografia de referència de l'Institut Cartogràfic de Catalunya.

A. DESCRIPCIÓ GENERAL

A.1. Tipologia.

- Basses artificials

A.3. Usos.

- Gestió com a zona humida
- Educació ambiental

A.2. Figures o règim de protecció.

A.4. Particularitats ecològiques i biològiques.

- Zones importants com a refugi i hivernada d'ocells

B. DIAGNOSI.

B.1. Alteracions hidrològiques.

- No s'observen alteracions destacables

B.3. Alteracions sobre la flora i la fauna.

- No s'observen alteracions destacables

B.2. Alteració qualitat de l'aigua.

- Aportacions d'aigua de riu de mala qualitat

B.4. Valoració general de l'indret.

Espai artificial i que, malgrat tenir un règim d'inundació forçat i amb aigua provinent del riu, pot experimentar una certa naturalització i tenir un paper força rellevant en els programes i activitats d'educació ambiental dels escolars del Baix Llobregat.

Jonqueres de la rerapineda de Gavà

0680800

Baix Llobregat

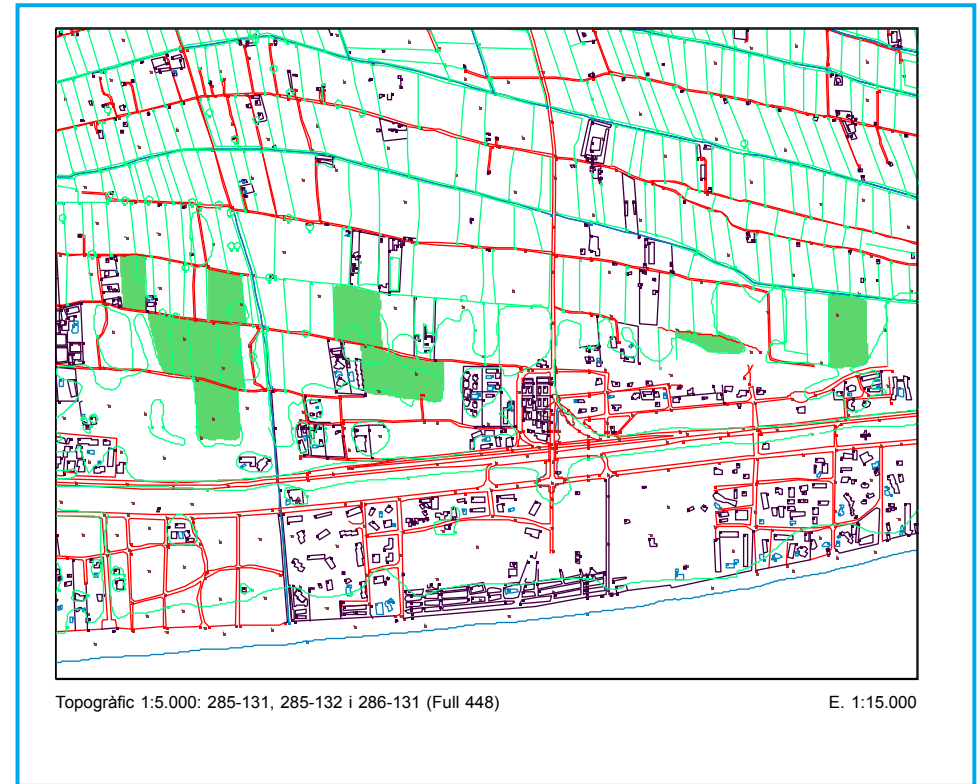
Gavà

Aquest espai, localitzat entre l'estany de la Murtra i el camí de la Pava, està constituït per uns àmbits humits de transició entre la pineda litoral de Gavà i els conreus d'horta, al sud de la corredora de Soberrano de Baix i al nord de la C-246.

Es tracta d'un mosaic de peces amb una vegetació ben constituïda, representada bàsicament per la jonquera amb cesquera (*Erianthus ravennae*), que té en aquest punt el seu últim reducte poblacional significatiu al delta del Llobregat. També són ben constituïdes les jonqueres amb plantatge crassifoli (hàbitat d'interès comunitari; codi 1410), i en els canals i basses trobem hidròfits com les carofícies *Chara vulgaris* i *Chara fragilis*, la boga (*Typha domingensis*), la jonca marítima (*Scirpus maritimus*) o el canyís (*Phragmites communis*), propis d'ambients poc halòfils ben poc freqüents al delta.

Aquestes zones acullen bones poblacions hivernals i nidificants d'ocells com el trist (*Cisticola juncidis*), i són l'últim refugi dins el delta del Llobregat de la salamandra (*Salamandra salamandra*) i el gripau d'esperons (*Pelobates cultripes*).

Aquest espai incorpora també algunes taques de bosc de ribera (hàbitat d'interès comunitari; codi 92A0), bàsicament format per arbres (*Populus alba*) i pollancre (*P. nigra*), tan poc freqüents avui en el conjunt del delta.



Cartografia de referència de l'Institut Cartogràfic de Catalunya.

A. DESCRIPCIÓ GENERAL

A.1. Tipologia.

- Zones litorals lligades a la dinàmica fluvial: desembocadures actuals de rius, antigues desembocadures, planes d'inundació, ullals, aiguamolls, etc

A.2. Figures o règim de protecció.

A.3. Usos.

- Lleure i esports
- Ramaderia
- Usos agrícoles

A.4. Particularitats ecològiques i biològiques.

- Presència d'hàbitats naturals de l'annex I de la Directiva hàbitats
- Zona d'elevada diversitat biològica i representativitat.

B. DIAGNOSI.

B.1. Alteracions hidrològiques.

- No s'observen alteracions destacables

B.2. Alteració qualitat de l'aigua.

- No s'observen alteracions destacables

B.3. Alteracions sobre la flora i la fauna.

- Sobrefreqüentació antròpica

B.4. Valoració general de l'indret.

Zona de mosaic ambiental de gran diversitat biològica. S'hi troben espècies de notable singularitat en el conjunt del delta. Caldria que els instruments de desplegament del Pla General Metropolità establissin un règim urbanístic adequat per a la conservació majoritària d'aquestes zones.

Bassa del Prat de Llobregat

0910800

Baix Llobregat

El Prat de Llobregat

La bassa del Prat de Llobregat és una bassa situada en una depressió inundable dins un entorn periurbà. La regeneració ecològica de l'indret ha estat duta a terme per part de l'Ajuntament del Prat de Llobregat. Aquest espai es coneix popularment com la «bassa del Pryca», pel fet de trobar-se a tocar de l'aparcament d'aquest centre comercial.

A l'espai s'hi troben poblacions nidificants de cabusset (*Tachybaptus ruficollis*), ànec coll-verd (*Anas platyrhynchos*), rascló (*Rallus aquaticus*) i teixidor (*Remiz pendulinus*), entre d'altres. És, paral·lelament, aixopluc de diversos ocells hivernants, entre els quals destaquen uns centenars d'anàtids. La zona compta també amb una població reintroduïda de tortuga de rierol (*Mauremys caspica*).

Es tracta d'un espai molt condicionat per a les visites i el seu potencial pedagògic és molt alt.

Una manca de regulació dels visitants i les fluctuacions en el nivell d'inundació són els principals factors negatius de cara a la conservació d'aquest espai.

A. DESCRIPCIÓ GENERAL

A.1. Tipologia.

- Graveres, argileres i similars

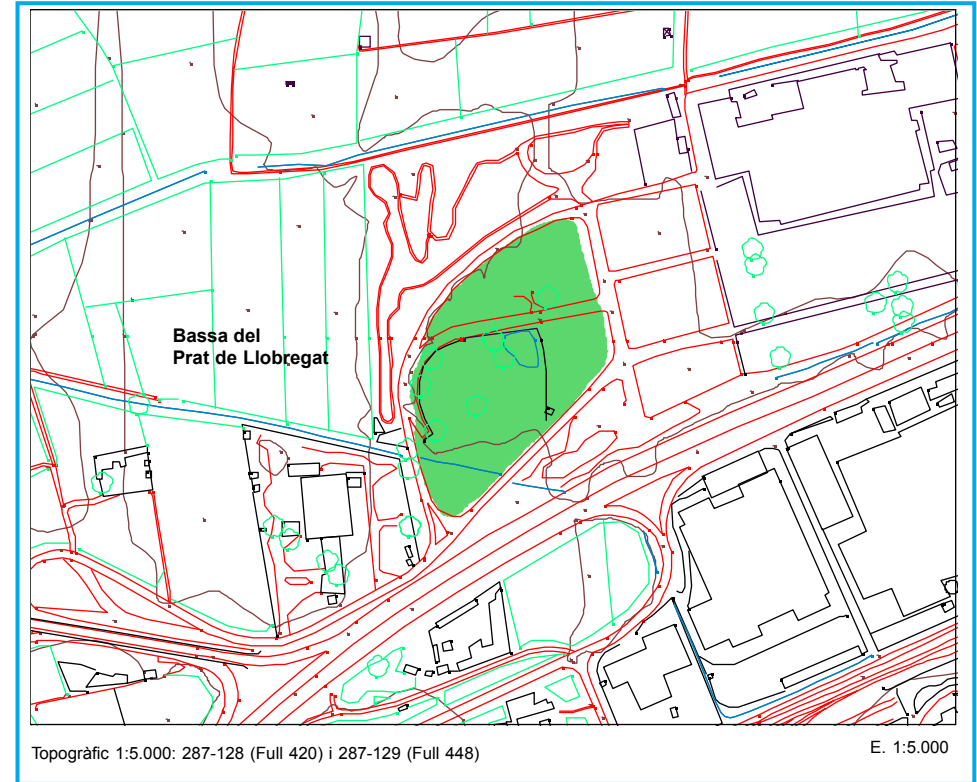
A.3. Usos.

- Gestió com a zona humida

A.2. Figures o règim de protecció.

A.4. Particularitats ecològiques i biològiques.

- Presència d'espècies de fauna i flora dels annexos II i IV de la Directiva hàbitats
- Elevada diversitat biològica i representativitat



Cartografia de referència de l'Institut Cartogràfic de Catalunya.

B. DIAGNOSI.

B.1. Alteracions hidrològiques.

- No s'observen alteracions destacables

B.3. Alteracions sobre la flora i la fauna.

- No s'observen alteracions destacables

B.2. Alteració qualitat de l'aigua.

- No s'observen alteracions destacables

B.4. Valoració general de l'indret.

Zona humida d'origen antròpic que ha experimentat una bona naturalització. En situar-se en una àrea de gran tràfec humà té un potencial pedagògic molt alt. Caldria, però, ordenar-ne les visites.

Llacunes de can Dimoni

0050800

Baix Llobregat

Sant Boi del Llobregat, Viladecans

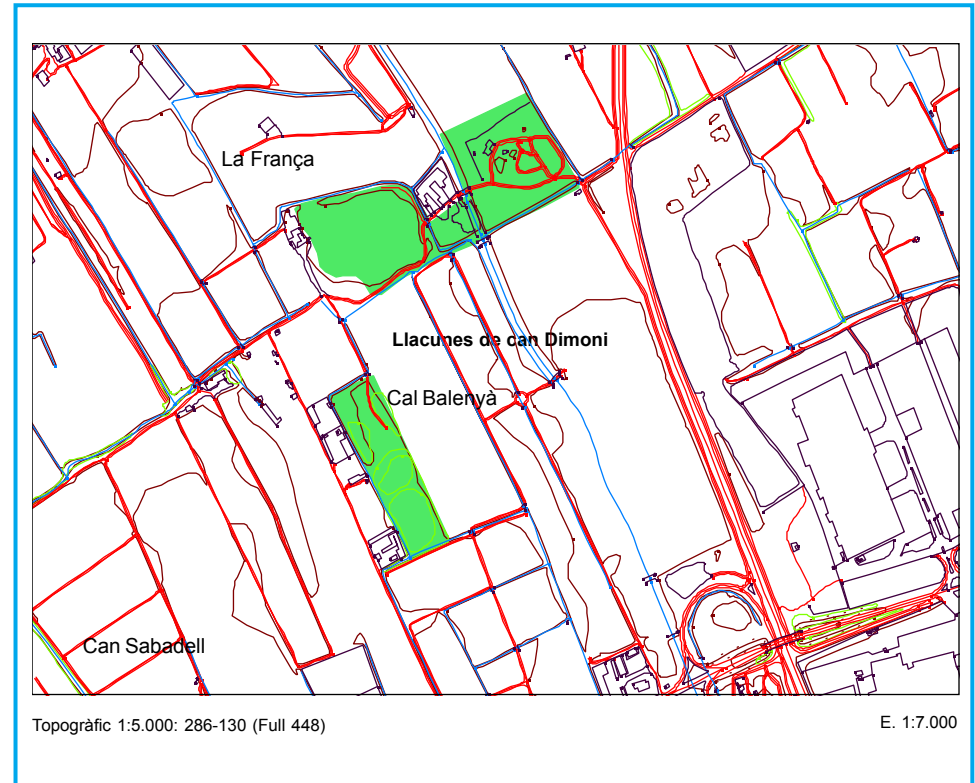
Les llacunes de can Dimoni són tres basses d'origen artificial producte d'una antiga activitat extractiva. L'espai incorpora també una zona d'aiguamolls de 2 hectàrees. En total ocupen una extensió d'unes 9 hectàrees. Es localitzen enmig d'una zona d'horta.

L'aspecte general de la bassa gran és bastant degradat, degut a l'ús que se'n fa (deixiu) i que impedeix un desenvolupament òptim dels sistemes naturals aquàtics i terrestres (bàsicament canyissar i bogar). L'ús agrícola i la pastura contribueixen a ruderalitzar l'espai. Malgrat tot, el seu potencial ecològic és molt alt. Cal esmentar que hi crien espècies com el cabusset (*Tachybaptus rufficollis*), el martinet menut (*Ixobrychus minutus*), la gallineta (*Gallinula chloropus*) i rapinyaires nocturnes com l'òliba (*Tyto alba*) o el mussol (*Athene noctua*).

Pel que fa a les dues basses petites, també són un punt de cria del cabusset i el martinet menut, i tot l'entorn és cobert d'un canyissar força dens on hi ha establert el dormidor d'ardèids més important del delta.

Aquest espai es troba amenaçat per diversos problemes: caça i pesca furtives, abocaments de runes, cremes i destrosses de vegetació, etc.

El sistema canalitzat de drenatge d'aigües Bonyidor-Fonollar-Riera Roja, passa ben a prop d'aquest espai abans de drenar al canal de la Vidaleta. Amb una mínima inversió es podria derivar una part de l'aigua cap aquest espai. Així, es reduiria el grau d'eutrofització que ara pateix l'esmentat canal i tot el Remolar.



Cartografia de referència de l'Institut Cartogràfic de Catalunya.

A. DESCRIPCIÓ GENERAL

A.1. Tipologia.

- Graveres, argileres i similars

A.2. Figures o règim de protecció.

A.3. Usos.

- Regadiu i usos agrícoles
- Ramaderia

A.4. Particularitats ecològiques i biològiques.

- Zones importants com a refugi i hivernada d'ocells

B. DIAGNOSI.

B.1. Alteracions hidrològiques.

- Abocament de runes i residus inerts

B.2. Alteració qualitat de l'aigua.

- Eutrofització

B.3. Alteracions sobre la flora i la fauna.

- Sobrecàrrega ramadera
- Cremes de vegetació

B.4. Valoració general de l'indret.

Espai d'origen antròpic i que s'ha naturalitzat com a zona humida. Les basses petites han esdevingut un espai de gran interès. Pel que fa a la bassa gran, un major gran control sobre els usos de l'espai, contribuiria a convertir-la, també, en un espai d'elevada significació ecològica.

Zona de can Sabadell (Filipines nord)

1290800

Baix Llobregat

Viladecans

La zona de can Sabadell forma part de l'antiga maresma de les Filipines i es localitza al nord de la carretera C-246 (autovia de Castelldefels).

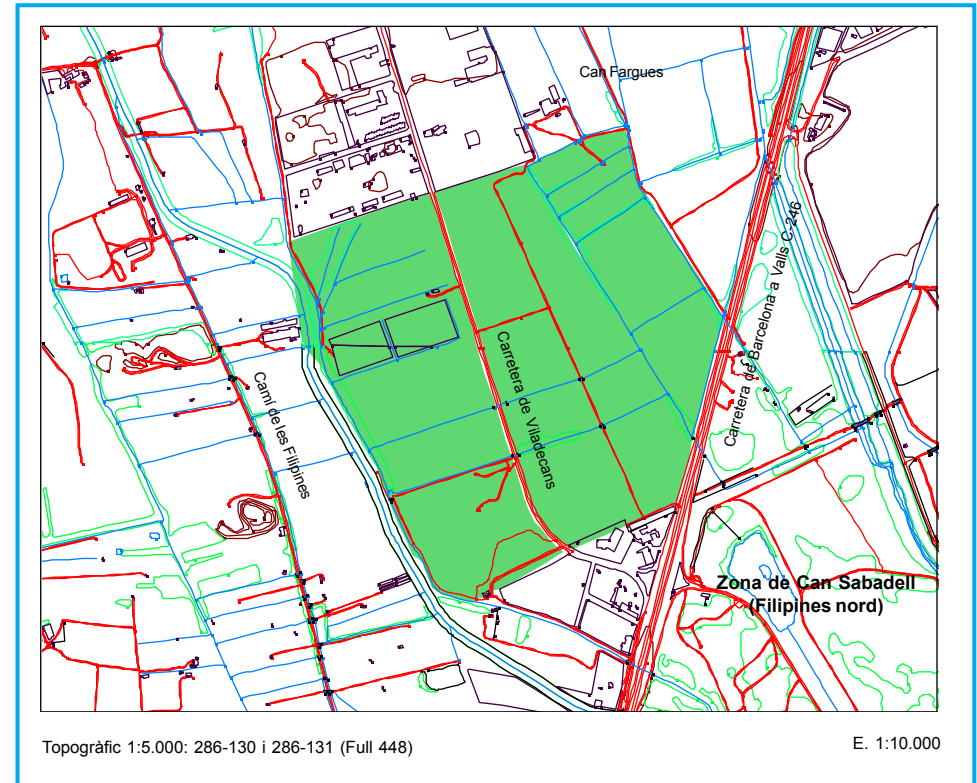
Actualment la major part del territori està ocupat per jonqueres de *Juncus acutus* (hàbitat d'interès comunitari; codi 1410), amb taques més localitzades de salicornar dominat per cirialera fruticosa (*Arthrocnemum fruticosum*) i herbeis de salats (*Suaeda maritima*) i (*Suaeda fruticosa*) (hàbitats d'interès comunitari; codi 1420). A banda d'aquestes comunitats, l'altre ambient destacable són els canals d'aigua i les basses d'inundació permanent. Alguns d'aquests canals estan desconnectats de la xarxa principal i conserven les aigües molt més netes, per la qual cosa són una reserva per a algunes espècies més exigents en la qualitat de les aigües. És en aquestes zones on s'ha localitzat l'espargani comú (*Sparganium erectum*), que té aquí l'única localitat en tot el delta del Llobregat. Així mateix s'hi troben altres espècies com la carofícia *Chara vulgaris*, les poligonàcies *Polygonum amphibium* i *Polygonum salicifolium*, el lliri groc (*Iris pseudacorus*), la llentia

d'aigua (*Lemna minor*), la boga (*Typha domingensis*), etc.

Pel que fa a la fauna, es tracta d'una important zona d'alimentació de l'agró roig (*Ardea purpurea*) i l'arpella (*Circus aeruginosus*).

Aquest espai està seriament amenaçat per la desviació de la carretera C-246 (autovia de Castelldefels), necessària per a dur a terme les obres d'ampliació de l'aeroport. En aquest sentit, des de l'ajuntament de Viladecans s'està treballant perquè el nou traçat coincideixi amb el traçat actual de la carretera de Viladecans, que ja parteix l'espai en dos. Paral·lelament, l'espai és objecte d'abocaments incontrolats.

Aquest espai forma part de l'Eix Verd Remolar-Filipines-Reguerons, i la seva conservació i millora és considerada prioritària pel mateix Ajuntament.



Topogràfic 1:5.000: 286-130 i 286-131 (Full 448)

E. 1:10.000

Cartografia de referència de l'Institut Cartogràfic de Catalunya.

A. DESCRIPCIÓ GENERAL

A.1. Tipologia.

- Zones litorals lligades a la dinàmica fluvial: desembocadures actuals de rius, antigues desembocadures, planes d'inundació, ullals, aiguamolls, etc

A.2. Figures o règim de protecció.

A.3. Usos.

- Ramaderia

A.4. Particularitats ecològiques i biològiques.

- Presència d'hàbitats naturals de l'annex I de la Directiva d'hàbitats
- Elevada diversitat biològica i representativitat

B. DIAGNOSI.

B.1. Alteracions hidrològiques.

- Abocaments de runes i residus inerts

B.2. Alteració qualitat de l'aigua.

- Eutrofització

B.3. Alteracions sobre la flora i la fauna.

- Sobrecàrrega ramadera
- Sobrefreqüentació antròpica

B.4. Valoració general de l'indret.

Interessant zona de mulladius, canals i basses desconnectades de la resta de la xarxa hidrològica de reg i desguàs del delta. La qualitat de l'aigua és clarament superior a la del conjunt del delta, i és per aquest motiu que s'hi localitzen espècies de notable significació ecològica. Forma part del corredor verd Remolar-Filipines-Reguerons.

Els Reguerons

0400800

Baix Llobregat

Viladecans

Els Reguerons són una zona de prats humits i jonqueres que constitueixen la Zona d'especial protecció per als ocells (ZEPA) del delta del Llobregat. El seu àmbit territorial és de gairebé 37 hectàrees. La zona humida aquí considerada, tanmateix, abasta una superfície lleugerament menor, ja que se n'han exclòs alguns sectors de la ZEPA que són destinats a agricultura.

L'àmbit de la zona humida és una jonquera típica de *Juncus acutus* amb *crassifolius* (hàbitat d'interès comunitari; codi 1410), amb un canyissar inundat i una zona d'aigües lliures.

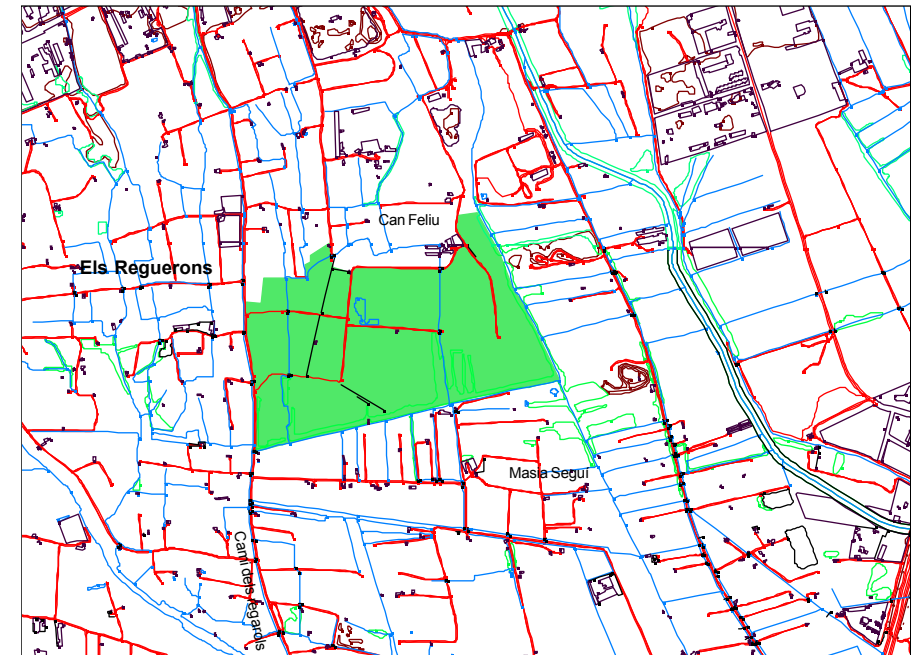
En aquest espai s'observa amb regularitat l'arpella (*Circus aeruginosus*). Igualment, és una àrea de cria del martinet menut (*Ixobrychus minutus*) i d'alimentació de l'agró roig (*Ardea purpurea*). A l'hivern, l'espai esdevé un punt de concentració de fredelugues (*Vanellus vanellus*).

Els Reguerons es localitzen enmig d'una zona de conreus d'horta i cal ressaltar el seu bon estat de conservació. Tot i això, cal fer esment que aquesta zona humida rep aigua dels canals de reg, amb la

qual cosa està força eutrofitzat. La presència de ramats d'ovella, si bé ajuden a mantenir oberta la vegetació, contribueixen a augmentar l'eutrofització del medi.

L'Ajuntament de Viladecans té molt interès en la conservació i millora d'aquest espai, ja que pertany a l'anomenat *Eix Verd Remolar-Filipines-Reguerons*. Per tal de preservar aquest eix, el mateix Ajuntament va sol·licitar un ajut Life Medi Ambient a la Unió Europea.

Aquest espai és objecte d'alguns abocaments incontrolats. És, igualment, un punt de passeig i lleure de molts veïns de la zona, especialment de diversos propietaris de gossos.



Topogràfic 1:5.000: 286-130 i 286-131 (Full 448)

E. 1:13.000

Cartografia de referència de l'Institut Cartogràfic de Catalunya.

A. DESCRIPCIÓ GENERAL

A.1. Tipologia.

- Zones litorals lligades a la dinàmica fluvial: desembocadures actuals de rius, antigues desembocadures, planes d'inundació, ullals, aigües molles, etc

A.2. Figures o règim de protecció.

A.3. Usos.

- Ramaderia
- Lleure i esports

A.4. Particularitats ecològiques i biològiques.

- Presència d'hàbitats naturals de l'annex I de la Directiva hàbitats
- Zones importants per a la conservació d'espècies de fauna de l'annex 2 de la Llei 3/1988, de protecció dels animals, i de les Ordres d'ampliació d'espècies protegides

B. DIAGNOSI.

B.1. Alteracions hidrològiques.

- No s'observen alteracions destacables

B.2. Alteració qualitat de l'aigua.

- Eutrofització

B.3. Alteracions sobre la flora i la fauna.

- No s'observen alteracions destacables

B.4. Valoració general de l'indret.

Els Reguerons són una interessant zona de mulladius amb herbassars i jonqueres. Es tracta d'una zona d'especial protecció per als ocells (ZEPA). En destaca la cria d'algunes espècies rares i la hivernada de nombroses fredelugues. Forma part de l'eix o corredor verd Remolar-Filipines-Reguerons i és un espai de conservació prioritària per part de l'Ajuntament de Viladecans.

Basses del Golf i maresmes de can Camins

0550800

Baix Llobregat

El Prat del Llobregat

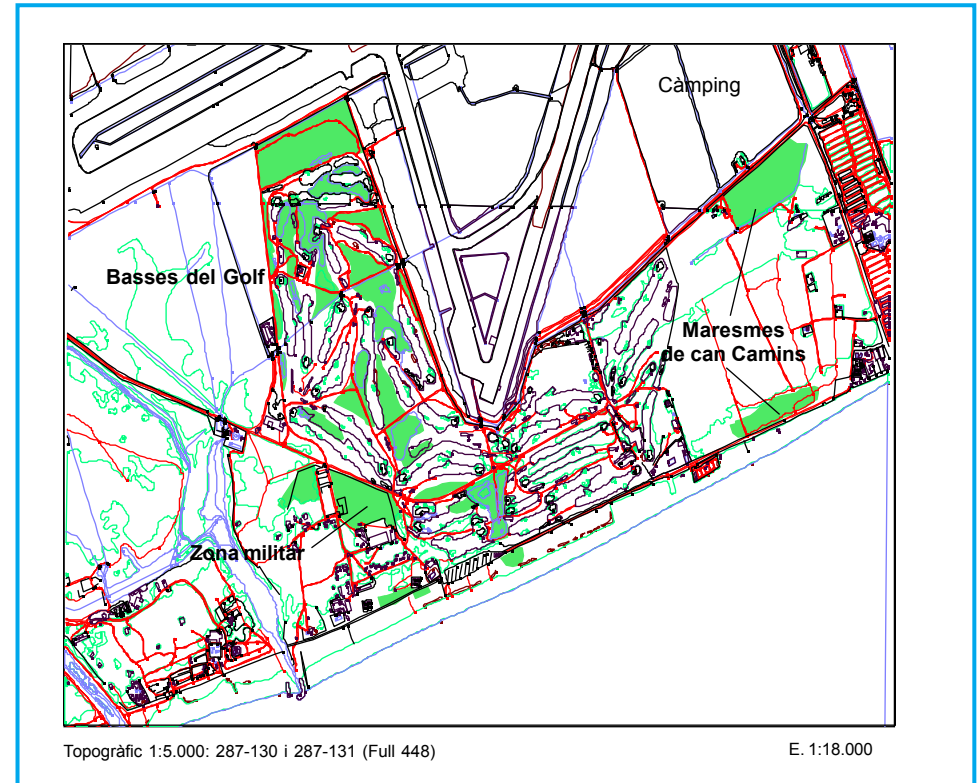
Aquesta fitxa engloba una sèrie de zones humides localitzades entre la zona de can Camins i l'antic estany de l'Illa, i les instal·lacions del Reial Club de Golf El Prat.

Les basses del Golf són una quinzena de petits estanyols i prats humits que es troben en l'interior del camp de golf esmentat. Pel que fa als estanyols, destaquen per allotjar vegetació aquàtica submergida ben constituïda. Els prats i herbassars humits són també de gran interès. Cal fer esment de la parcel·la nord, poblada d'un extens canyissar amb jonquera halòfila. Les parcel·les més occidentals són ocupades per un canyissar gairebé mono específic. Per últim, als herbeis situats al mig de les instal·lacions del càmping s'hi desenvolupen salobrans amb salicòrnia arbustiuva (*Arthrocnemum sp.*), així com prats salins de plantatge marí (*Plantago crassifolia*). En l'actualitat la totalitat de les basses són gestionades purament amb criteris paisatgístics. Per a les tasques d'enjardinament s'utilitzen, però, espècies pròpies dels sistemes humits com ara la jonca litoral (*Scirpus litoralis*). Gràcies a això, i al fet de presentar una bona població de macròfits submergits, es troben en aquests espais espècies

d'ocells com el martinet menut (*Ixobrychus minutus*), el rascletó (*Porzana parva*) i l'agró roig (*Ardea purpurea*).

A la zona militar, al sud del camp de golf, i específicament en el camp d'aterratge dels helicòpters, s'hi fa també un prat salí amb plantatge marí. Per últim, a la zona de rereduna s'hi troba un mosaic de canyissar i jonqueres halòfiles.

El segon grup de zones humides es localitza al sector de can Camins i antic estany de l'Illa (desecat els anys 50 i avui dia reconvertit en el càmping Cala Gogó). En aquestes maresmes hi creix vegetació higròfila de sòls inundables i mosaic de canyissars i jonqueres halòfiles.



Cartografia de referència de l'Institut Cartogràfic de Catalunya.

A. DESCRIPCIÓ GENERAL

A.1. Tipologia.

- Zones litorals lligades a la dinàmica fluvial: desembocadures actuals de rius, antigues desembocadures, planes d'inundació, ullals, aiguamolls, etc

A.2. Figures o règim de protecció.

A.3. Usos.

- Usos paisatgístics
- Lleure i esports

A.4. Particularitats ecològiques i biològiques.

- Elevada diversitat biològica i representativitat

B. DIAGNOSI.

B.1. Alteracions hidrològiques.

- Variacions dràstiques del nivell d'aigua per derivacions, extraccions i bombeig

B.2. Alteració qualitat de l'aigua.

- Eutrofització

B.3. Alteracions sobre la flora i la fauna.

- Enjardinament

B.4. Valoració general de l'indret.

Les basses del Golf són un conjunt d'espais d'origen antròpic gestionats com a atractiu paisatgístic per les instal·lacions del Reial Club de Golf el Prat. Tanmateix, gaudeixen de certa tranquil·litat i l'avifauna característica de les zones humides hi és nombrosa i ben diversa. Les maresmes de can Camins i la zona militar complementen un espai de gran interès florístic.

Estany de la Murtra

0530800

Baix Llobregat

Gavà

L'estany de la Murtra és una llacuna d'unes 22 hectàrees de superfície. Aquesta zona humida es troba delimitada per la carretera C-246 (autovia de Castelldefels) pel sud; per l'Estació depuradora d'aigües residuals de les poblacions de Gavà i Viladecans i de diverses indústries, per l'est; i per una pineda de pi pinyer i conreus, per l'oest. Lògicament, la qualitat de l'aigua i el potencial ecològic de l'espai estan molt condicionats per les infraestructures del seu entorn. Igualment, el potencial d'aquest estany també és condicionat per la necessitat de compatibilitzar la protecció de la zona i l'ús agrícola de la mateixa, com a via de desguàs dels canals de reg de Viladecans i Gavà, ús aquest que ja s'esmenta en documents de l'edat mitjana.

Cal dir que aquest espai és un dels que té el sistema hidrològic més alterat de tot el delta, ja que diverses comportes en regulen el nivell d'aigua i l'aïllen del mar. A més, l'ús d'herbicides ha malmès tota la vegetació helofítica de les vores.

L'espai va ser objecte d'algunes millores ambientals per part del Museu de Gavà, el mateix Ajuntament de Gavà i el Departament de Medi Ambient.

A. DESCRIPCIÓ GENERAL

A.1. Tipologia.

- Zones litorals lligades a la dinàmica fluvial: desembocadures actuals de rius, antigues desembocadures, planes d'inundació, ullals, aigüamolls, etc

A.2. Figures o règim de protecció.

- Pla d'espais d'interès natural

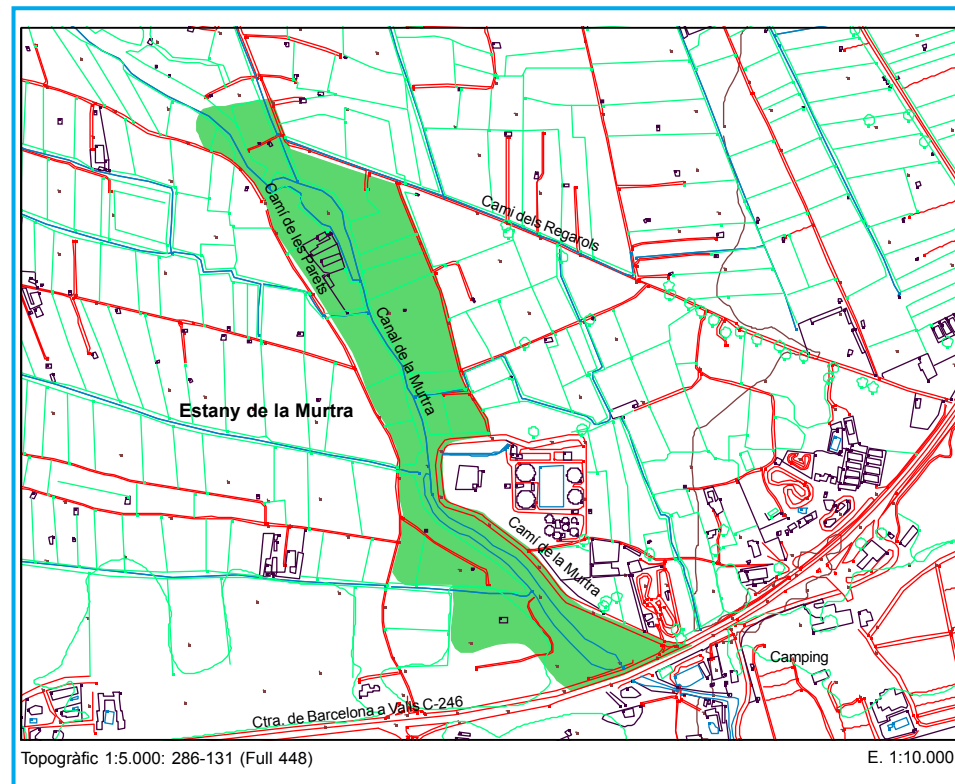
Malgrat els problemes ambientals esmentats, a l'estany de la Murtra s'hi han citat espècies tan interessants com el blauet (*Alcedo atthis*), el martinet menut (*Ixobrychus minutus*) i el morell de cap roig (*Aythya ferina*).

A.3. Usos.

- Gestió com a zona humida
- Educació ambiental

A.4. Particularitats ecològiques i biològiques.

- Presència d'espècies de flora i fauna dels annexos II i IV de la Directiva d'hàbitats



Cartografia de referència de l'Institut Cartogràfic de Catalunya.

B. DIAGNOSI.

B.1. Alteracions hidrològiques.

- Alteració de la circulació de l'aigua

B.2. Alteració qualitat de l'aigua.

- Eutrofització
- Entrades d'aigua de depuradores

B.3. Alteracions sobre la flora i la fauna.

- Sobrefreqüentació antròpica
- Tales forestals i neteges de vegetació de ribera

B.4. Valoració general de l'indret.

Es tracta d'una de les zones humides del delta més castigades, tant per la proximitat i efectes de diverses infraestructures com per una alteració dels fluxos hídrics. L'alteració de la normal circulació de l'aigua i els vessaments que provenen de la depuradora condicionen el desenvolupament de les biocenosis aquàtiques. Malgrat tot, a l'estany de la Murtra s'hi han observat espècies de gran significació ecològica.

Riera de Sant Climent

1220800

Baix Llobregat

Viladecans

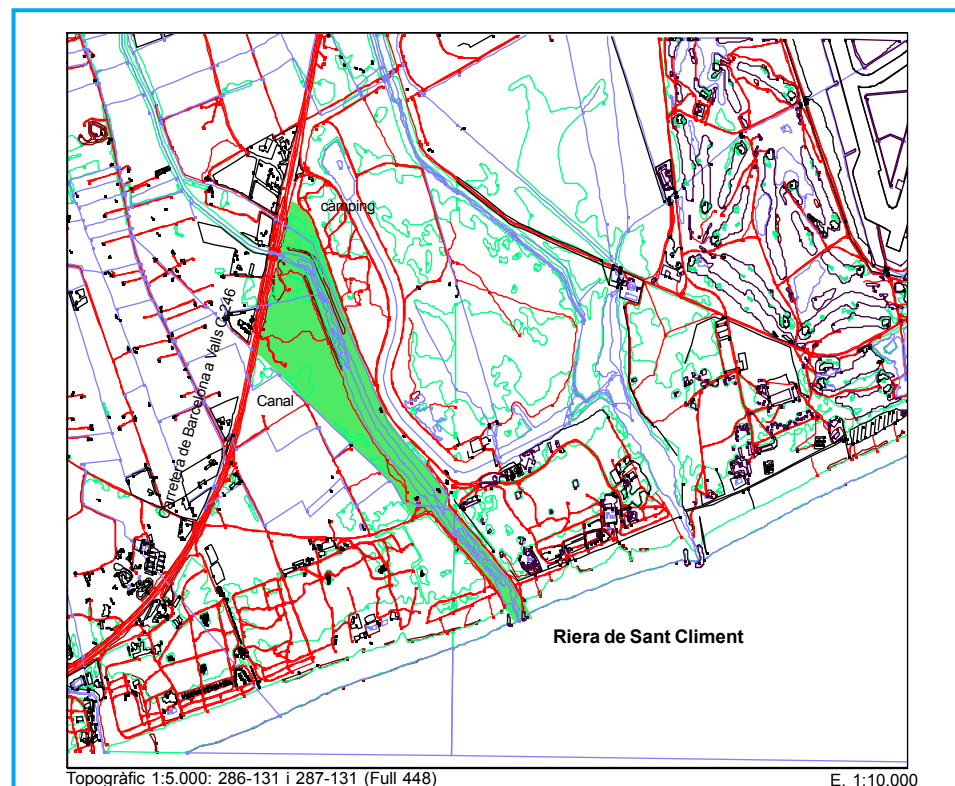
La riera de Sant Climent circula en paral·lel al braç de la Vidala (vegeu la fitxa «Estany del Remolar i braç de la Vidala») i, de fet, en comparteix les característiques ecològiques. Tot i tractar-se d'una riera, el buidat que es va fer del terreny a principis dels anys 90, des de la carretera C-246 (autovia de Castelldefels) fins al mar, el van convertir més en un canal d'aigües lèntiques que no en una riera. L'aspecte negatiu d'aquest buidat, va ser que el material d'extracció fou abocat en uns terrenys del marge dret, que ara es troben més d'un metre per sobre la cota inicial. Amb el pas dels anys aquests terrenys han esdevingut un canyissar sec.

Les vores del canal estan colonitzades per canyissar i tamarigar (hàbitat d'interès comunitari; codi 92D0) i els fons per herbassars submergits de fanerògames d'aigua dolça (hàbitat d'interès comunitari prioritari; codi 1150) i poblaments de carofícies del bentos dulciaquícola (hàbitat d'interès comunitari; codi 3140). Algunes espècies destacables són respectivament els hidròfits *Potamogeton pectinatus* i *Zannichelia palustris*.

Pel que fa a la fauna, cal fer esment de la presència

de diverses espècies de peixos, com el llobarro (*Dicentrarchus labrax*) i d'alguns ocells com el martinet menut (*Ixobrychus minutus*) i el balquer (*Acrocephalus arundinaceus*).

Darrerament, s'està observant una creixent eutrofització d'aquest espai, amb una pèrdua important de macròfits. Un altre impacte que s'observa en aquest espai és la presència d'espigons a la desembocadura.



Cartografia de referència de l'Institut Cartogràfic de Catalunya.

A. DESCRIPCIÓ GENERAL

A.1. Tipologia.

- Zones litorals lligades a la dinàmica fluvial: desembocadures actuals de rius, antigues desembocadures, planes d'inundació, ullals, aigüamolls, etc

A.2. Figures o règim de protecció.

- Pla d'espais d'interès natural

A.3. Usos.

- Gestió com a zona humida
- Educació ambiental
- Lleure i esports

A.4. Particularitats ecològiques i biològiques.

- Presència d'hàbitats naturals de l'annex I de la Directiva hàbitats
- Important zona de refugi i hivernada d'ocells
- Elevada diversitat biològica i representativitat

B. DIAGNOSI.

B.1. Alteracions hidrològiques.

- Dragats i actuacions a la llera i marges

B.2. Alteració qualitat de l'aigua.

- Eutrofització

B.3. Alteracions sobre la flora i la fauna.

- No s'observen alteracions destacables

B.4. Valoració general de l'indret.

La riera de Sant Climent és un espai fluvial altament modificat per les activitats humanes, que l'han convertit en un canal d'aigües força calmades. Malgrat aquests canvis, la zona presenta una elevada diversitat biològica i allotja hàbitats d'interès comunitari. Tanmateix, caldria retirar els materials d'extracció que ara s'acumulen en uns terrenys adjacents.

Estany del Remolar, maresmes de les Filipines i Pas de les Vaques

0620800

Baix Llobregat

Viladecans i el Prat de Llobregat

L'estany del Remolar i les maresmes de les Filipines constitueixen la part central de la Reserva natural parcial «El Remolar-Filipines». Aquesta fitxa incorpora, a més, la zona coneguda com a Pas de les Vaques, integrat en les instal·lacions aeroportuàries. Tot aquest sector configura una de les principals zones humides del delta, tant pel que fa a la vegetació com a les espècies d'ocells que hi nidifiquen.

L'estany del Remolar data del segle XI i es correspon amb una antiga desembocadura del riu Llobregat.

L'anomenat Braç de la Vidala és un braç de l'estany del Remolar, que ja apareix en alguns mapes del segle XIX i que va ser ampliat, entre els anys 50 i 60, mitjançant el buidat del terreny. Avui dia aquest nou braç es troba del tot naturalitzat. Cal dir, però, que el seu estat de conservació es troba afectat per l'entrada d'aigua provinent dels regadius, que n'augmenta l'eutrofització. Aquí s'hi troben hàbitats d'interès comunitari com els gramenets vivaços d'espertina (hàbitat d'interès comunitari prioritari; codi 1320), els canyissars, jonqueres, alguns retalls de tamarigat (hàbitat d'interès comunitari; codi 92D0) i l'albereda (hàbitat d'interès comunitari; codi 92A0), entre d'altres. Destaquen espècies com el narcís serotí (*Narcissus serotinus*) i el lliri groc (*Iris pseudacorus*). I, pel que fa als ocells, cal fer esment de la boscarla mostaxuda (*Acrocephalus melanopogon*) i el cabusset (*Tachybaptus ruficollis*), així com la presència d'anàtids a l'hivern.

A les maresmes de les Filipines i el Pas de les Vaques es localitzen herbassars submergits de fanerógames d'aigua

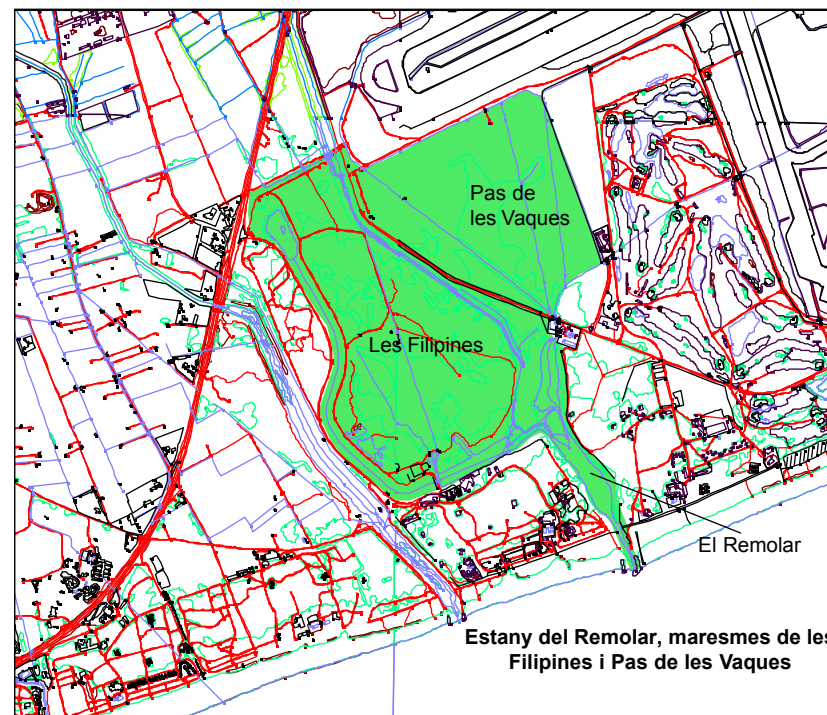
dolça (hàbitats d'interès comunitari amb codi 3140 i 1150, aquest darrer amb caràcter prioritari). També hi prosperen comunitats vegetals com canyissars, jonqueres, salicornars arbustius i herbacis, etc. En aquesta diversitat d'ambients s'hi troben espècies com el jonc bord (*Triglochin maritima*), la gencianàcia *Centaureum spicatum*, la ranunculàcia *Ranunculus peltatus*, la gramínia *Crypsis aculeata*, la poligonàcia *Polygonum salicifolium*; algunes orquídies com *Ophrys speculum*, *Serapias parviflora*; i algunes caròfitas interessants com *Chara aspera*, *Tolypella glomerata* i *Tolypella hispanica*. Cal fer esment de que diversos cavalls camarguesos pasturen per les maresmes de les Filipines amb l'objectiu d'aclarir les masses de canyissars i permetre la recuperació d'espècies de flora.

Pel que fa a ocells, les colònies reproductores de bec d'alena (*Himantopus himantopus*) d'aquesta zona atorguen importància internacional al delta del Llobregat. També s'hi ha vist criant el rascló (*Rallus aquaticus*) i el rasclotó (*Porzana parva*). De forma esporàdica hi ha criat l'arpella (*Circus aeruginosus*) i l'agró roig (*Ardea purpurea*).

Durant molts anys en aquesta zona s'hi vessaven abocaments industrials i domèstics no depurats. Actualment, malgrat que es mantenen nivells elevats d'eutrofització, l'aigua ha experimentat una certa millora, sobretot el cos central de l'estany, el Remolar. Una prova d'aquesta incipient recuperació de la qualitat de les aigües és la presència d'anguiles (*Anguilla anguilla*), peixos eurihalins i tortugues de rierol (*Mauremys caspica*), així com de l'amenaçat fartet (*Aphanius iberus*), el qual té en aquest espai una població del tot consolidada. El braç de la Vidaleta, en canvi, és clarament eutròfic ja que rep les aigües del sistema Bonyidor-Fonollar-Riera Roja. Aquestes aigües també provoquen un augment de l'eutrofia a la zona de les Filipines.

Cal fer esment, també, de la presència d'espigons a la desembocadura del Remolar.

Aquesta zona forma part de l'anomenat *Eix Verd Remolar-Filipines-Reguerons*, i és d'atenció prioritària per part dels ajuntaments de Viladecans i del Prat de Llobregat.



Topogràfic 1:5.000: 286-131, 287-131 286-130 i 287-130 (Full 448)

E: 1:17.000

Cartografia de referència de l'Institut Cartogràfic de Catalunya.

A. DESCRIPCIÓ GENERAL

A.1. Tipologia.

- Zones litorals lligades a la dinàmica fluvial: desembocadures actuals de rius, antigues desembocadures, planes d'inundació, ullals, aigüamolls, etc

A.2. Figures o règim de protecció.

- Pla d'espais d'interès natural
- Reserva natural parcial

A.3. Usos.

- Gestió com a zona humida
- Educació ambiental
- Lleure i esports

A.4. Particularitats ecològiques i biològiques.

- Presència d'hàbitats naturals de l'annex I de la Directiva hàbitats
- Presència d'espècies de fauna i flora dels annexos II i IV de la Directiva hàbitats
- Presència d'ocells nidificants de l'annex I de la Directiva ocells
- Elevada diversitat biològica i representativitat

B. DIAGNOSI.

B.1. Alteracions hidrològiques.

- Dragats i actuacions a la llera i marges

B.2. Alteració qualitat de l'aigua.

- Eutrofització

B.3. Alteracions sobre la flora i la fauna.

- Sobrefreqüentació antròpica

B.4. Valoració general de l'indret.

L'estany del Remolar és una antiga gola del riu Llobregat. Juntament amb les maresmes de les Filipines i les del Pas de les Vaques constitueixen una unitat ecològica d'importància cabdal en el conjunt del delta. Havia arribat a ser un espai altament degradat, però la incipient millora de la qualitat de l'aigua, i una gestió adequada, està facilitant la recuperació dels sistemes naturals. Tanmateix, l'espai encara presenta problemes greus d'eutrofia. Forma part del corredor verd Remolar-Filipines-Reguerons.

Ca l'Arana - Cal Tet

0460800

Baix Llobregat

El Prat del Llobregat

La zona humida de ca l'Arana - Cal Tet abasta una extensa àrea de prats inundables, aiguamolls litorals i maresmes de rededuna.

Es tracta d'un espai que allotja una elevada diversitat de comunitats vegetals i florística. S'hi troben salobrans i jonqueres halòfiles (*Schoeno-Plantaginetum crassifoliae*), una extensa taca d'herbassars humits (*Molinio-Holoschoenion*, *Magnocaricion*), mosaic de canyissars i jonqueres halòfiles i prats humits de tendència nitròfila (*Paspalo-Polypogonion*, *Trifolio-Cynodontion*). Per últim, a la platja s'hi fa encara una vegetació psamòfila fragmentària (hàbitat d'interès comunitari prioritari; codi 2210). Cal destacar també la presència de canyissars turbosos, amb espècies com la composta *Centaurea jacea*, la xisca borda (*Cladium mariscus*) i altres ciperàcies (*Cyperus fuscus*, *Cyperus difformis*, *Cyperus laevigatus*), entre altres, i que constitueixen l'hàbitat d'interès comunitari prioritari de codi 7210.

Cal dir també, que hi ha dos petits bosquets de pi pinyer (*Pinus pinea*) que, si bé no s'inclouen en aquest

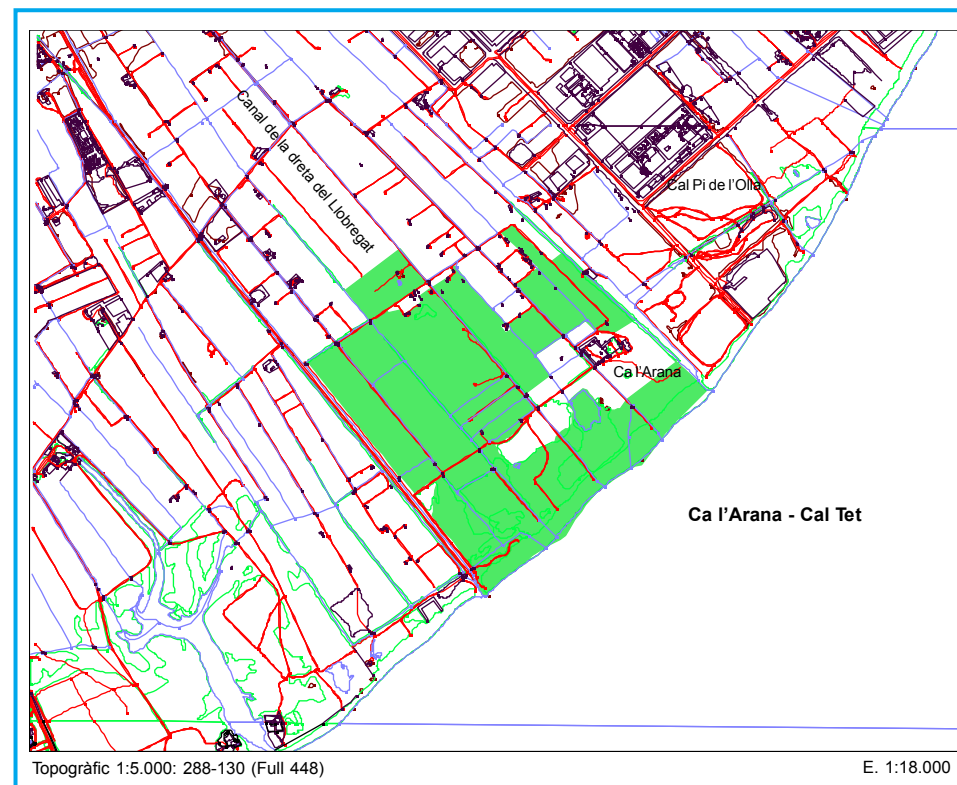
fitxa, complementen el seu interès natural.

L'estany de ca l'Arana, pròpiament dit, és un petit estany d'origen mixt, natural i antròpic. Un mapa del 1890 ja l'assenyala pràcticament al seu emplaçament actual. Sobre el marge d'aquest estany primigeni, la major part del qual va desaparèixer per la regressió litoral al llarg del present segle, es va efectuar una extracció d'àrids a la que correspon la major part de la seva fesomia i superfície actual (gairebé 6 hectàrees).

La notable diversitat de comunitats vegetals i el seu bon estat de conservació possibiliten la presència d'una diversa i nombrosa fauna associada a les zones humides. Destaca, per exemple, la presència del martinet menut (*Ixobrychus minutus*), la tortuga de rierol (*Mauremys caspica*) i altres.

No presenta impactes destacats que suposin l'alteració dels sistemes naturals existents, però cal esmentar la proximitat (uns 30 metres) de la nova llera d'aigües baixes del riu Llobregat, un cop executat el projecte de desviament previst.

Aquest espai forma part de la Reserva natural parcial «La Ricarda - Ca l'Arana».



Cartografia de referència de l'Institut Cartogràfic de Catalunya.

A. DESCRIPCIÓ GENERAL

A.1. Tipologia.

- Zones litorals lligades a la dinàmica fluvial: desembocadures actuals de rius, antigues desembocadures, planes d'inundació, ullals, aiguamolls, etc
- Graveres, argileres i similars

A.2. Figures o règim de protecció.

- Pla d'espais d'interès natural
- Reserva natural parcial

A.3. Usos.

- Gestió com a zona humida

A.4. Particularitats ecològiques i biològiques.

- Presència d'hàbitats naturals de l'annex I de la Directiva hàbitats
- Presència d'espècies de flora i fauna dels annexos II i IV de la Directiva hàbitats
- Elevada diversitat biològica i representativitat

B. DIAGNOSI.

B.1. Alteracions hidrològiques.

- No s'observen alteracions destacables

B.2. Alteració qualitat de l'aigua.

- No s'observen alteracions destacables

B.3. Alteracions sobre la flora i la fauna.

- No s'observen alteracions destacables

B.4. Valoració general de l'indret.

Ca l'Arana-Cal Tet, malgrat no presenta làmines d'aigua de gaire extensió, és un dels espais de més interès conservacionista de delta, tant per la diversitat vegetal i florística com per les comunitats animals que en són atretes. Caldria evitar, en el marc de les mesures correctores de desviament del Llobregat, que la creació de noves masses d'aigua no signifiqués la pèrdua de prats humits de gran significació ecològica.

Estany de la Ricarda

0540800

Baix Llobregat

El Prat del Llobregat

L'estany de la Ricarda és una llacuna litoral que ocupa una superfície de 29 hectàrees i que es correspon amb una de les antigues desembocadures del riu Llobregat, juntament amb les llacunes del Remolar i la Magarola.

El mosaic de dominis de vegetació presents en aquest espai i la seva situació costanera fa que existeixin diferents biòtops d'elevat interès ecològic, tant en relació amb la flora com amb la fauna. S'hi localitzen, per exemple, espècies protegides en aquest espai del PEIN com la trencadalla (*Kosteletzkya pentacarpos*) o la graminia *Spartina juncea*. De fet, el gramenet vivaç d'espartina constitueix un hàbitat d'interès comunitari (codi 1320).

Pel que fa a la fauna, el Decret 328/1992, d'aprovació del PEIN, també hi protegeix el coleòpter *Cicindella germanica catalaunica*.

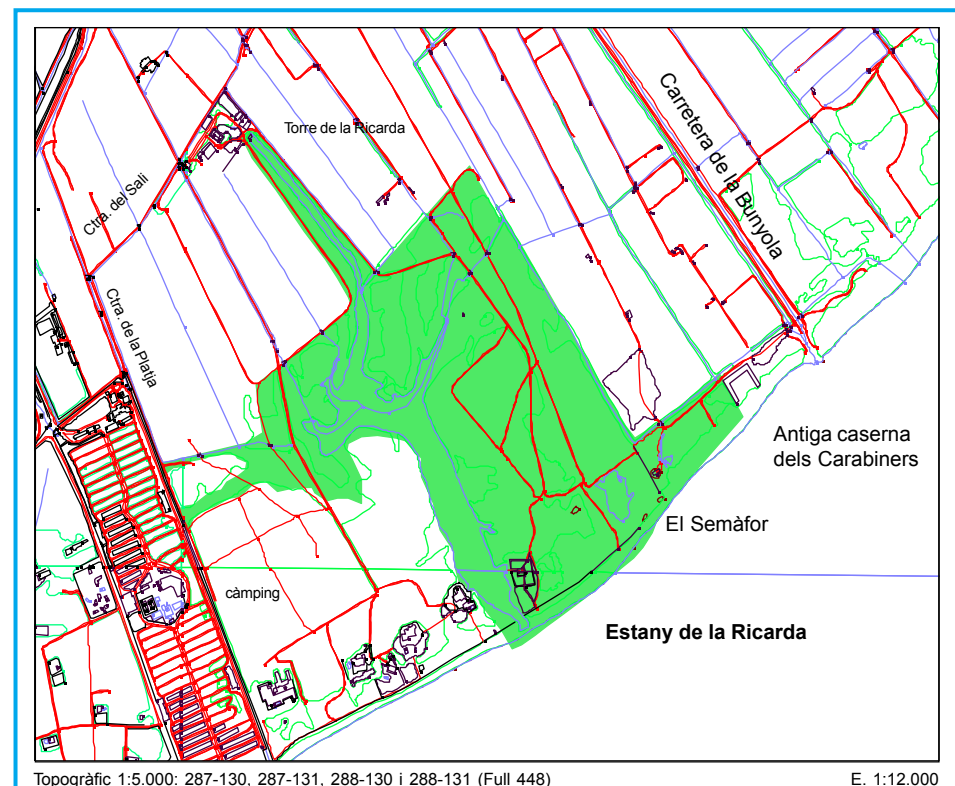
L'aïllament d'aquest espai, situat entre les instal·lacions de l'aeroport del Prat de Llobregat i conreus d'horta, ha facilitat la seva conservació. Tan

sols caldria afegir que la zona està amenaçada per la intrusió marina.

Com s'ha dit, aquesta fitxa inclou també l'estany de la Magarola, una llacuna litoral representativa de les zones humides salabroses amb dominis de vegetació halòfila. La seva superfície és de 3,2 hectàrees. La proximitat al mar condiona la salinitat de les aigües i del sòl. La seva vegetació està constituïda per canyissars de tendència halòfila, jonqueres i matollars halòfils (hàbitat d'interès comunitari prioritari; codi 1420) i, notablement, destaca la presència de l'espartinar de *Spartina versicolor*. Sota les aigües hi creixen els herbeis de *Ruppia maritima* i *Potamogeton pectinatus* (hàbitat d'interès comunitari prioritari; codi 1150), que es distribueixen en funció del gradient de salinitat.

Pel que fa a la fauna, aquesta zona humida suposa un hàbitat idoni per a diversos râl·lids, així com per al cabusset (*Tachybaptus ruficollis*) i per ser una zona d'alimentació d'anàtids.

Aquest espai forma part de la Reserva natural parcial «La Ricarda - Ca l'Arana».



Topogràfic 1:5.000: 287-130, 287-131, 288-130 i 288-131 (Full 448)

E. 1:12.000

Cartografia de referència de l'Institut Cartogràfic de Catalunya.

A. DESCRIPCIÓ GENERAL

A.1. Tipologia.

- Zones litorals lligades a la dinàmica fluvial: desembocadures actuals de rius, antigues desembocadures, planes d'inundació, ullals, aiguamolls, etc

A.2. Figures o règim de protecció.

- Pla d'espais d'interès natural
- Reserva natural parcial

A.3. Usos.

- Gestió com a zona humida

A.4. Particularitats ecològiques i biològiques.

- Presència d'espècies de flora i fauna dels annexos 3 i 4 del Decret 328/1992, pel qual s'aprova el Pla d'espais d'interès natural
- Presència d'hàbitats naturals de l'annex I de la Directiva hàbitats
- Presència d'espècies de flora i fauna dels annexos II i IV de la Directiva hàbitats
- Elevada diversitat biològica i representativitat

B. DIAGNOSI.

B.1. Alteracions hidrològiques.

- No s'observen alteracions destacables

B.2. Alteració qualitat de l'aigua.

- Eutrofització

B.3. Alteracions sobre la flora i la fauna.

- No s'observen alteracions destacables

B.4. Valoració general de l'indret.

L'estany de la Ricarda és una antiga gola del riu Llobregat i un espai de gran interès conservacionista, amb la presència d'espècies singulars. Ha gaudit tradicionalment d'un aïllament que convindria mantenir en el futur. L'estany de la Magarola és la principal zona de tendència halòfila del delta del Llobregat, tal i com queda indicat per la presència d'hàbitats d'interès comunitari de tipus halòfil.