

## ÉVORA AD

## 1 LOCALIZAÇÃO

Évora  
3.5 Km SSE

## 2 DADOS DE REFERÊNCIA AD

Lat 383147 N  
Long 0075331W

**Elevação:** 246M / 807FT  
Ondulação do Geóide: 55M

**THR RWY 01:** 383141.39N0075324.73W

**Elevação:** 244M

**Fim Pista 01:** 383221.69N0075320.92W

**Elevação:** 243M

**THR RWY 19:** 383220.38N0075321.04W

**Elevação:** 243M

**Fim Pista 19:** 383139.64N0075324.90W

**Elevação:** 244M

**THR RWY 08:** 383139.11N0075348.20W

**Elevação:** 241M

**THR RWY 26:** 383144.25N0075327.31W

**Elevação:** 245M

Nota: Localização de ponto de acerto altimétrico nas soleiras da RWY01 e RWY19

**Temperatura de Referência:** 30° C  
**Temperatura média máxima:** 20.4° C  
**Temperatura média mínima:** 10.8° C  
**Nebulosidade anual (média):** 4  
**Precipitação anual (média):**  
**Vento predominante:** N-S

**Declinação MAG:** 03° W (2013)  
Variação Anual: 0.13° Decrescente

## 3 ALTITUDE DE TRANSIÇÃO

4000Ft

**Classificação do Espaço Aéreo:** G

## 4 TRÁFEGO AUTORIZADO

IFR - VFR  
Aeródromo não controlado.

Operação de Ultraleves - SIM  
Não são permitidas as operações dos grupo 1 das aeronaves ultraleves.  
Todas as aeronaves têm de comunicar via rádio na ATZ.

## 1 LOCATION

Évora  
3.5 Km SSE

## 2 AD REFERENCE DATA

Lat 383147 N  
Long 0075331W

**Elevation:** 246M / 807FT  
Geoide Undulation: 55M

**THR RWY 01:** 383141.39N0075324.73W

**Elevation:** 244M

**RWY 01 END:** 383221.69N0075320.92W

**Elevation:** 243M

**THR RWY 19:** 383220.38N0075321.04W

**Elevation:** 243M

**RWY 19 END:** 383139.64N0075324.90W

**Elevation:** 244M

**THR RWY 08:** 383139.11N0075348.20W

**Elevation:** 241M

**THR RWY 26:** 383144.25N0075327.31W

**Elevation:** 245M

Remark: Altimeter checkpoint located at THR RWY 01 and RWY19

**Ref. Temperature:** 30° C  
**Max. temp (average):** 20.4° C  
**Min. temp (average):** 10.8° C  
**Annual Nebulosity (average):** 4  
**Annual Precipitation (average):**  
**Dominant Wind:** N-S

**MAG Var:** 03° W (2013)  
Annual change: 0.13° Decreasing

## 3 TRANSITION ALTITUDE

4000Ft

**Airspace Classification:** G

## 4 APPROVED TRAFFIC

IFR - VFR  
Non-controlled aerodrome.

Ultralight operation - YES  
Operations are not allowed to ultralight aircraft of group 1.  
Communications via radio inside the ATZ is mandatory.

**5 HORÁRIO DE OPERAÇÃO****Aeródromo:**

SR-SS

Antecipação, Extensão e Voos Nocturnos

Inverno: 06:00LMT-SR e SS-21:00LMT

Verão: 05:00LMT-SR e SS-23:00LMT

a pedido através da Administração do

aeródromo (Tel:+351 266777127) ou

email: aerodromo@cm-evora.pt

ou AFIS (Tel +351 266704044 Fax: +351

266703041) até 3 horas antes do SS.

Outros períodos AD fechado excepto

para voos Humanitários, Emergência,

Emergência Médica ou Busca e

Salvamento.

**Administração do AD:**

Dias úteis 0830/1830 LMT

**ATS:** HO - apenas AFIS.**Alfândega:** Nil**Saúde:** Nil**AIS Briefing:** Nil**ATS Reporting Office:** Nil**Meteo:** Nil**Combustíveis**

Inverno: SR-1200 LMT e 1300 LMT-SS

Verão: SR- 1300 LMT e 1400 LMT -SS

Outros horários a pedido e sujeito a sobretaxa

**Handling:** Nil**Segurança:**

Guarda de aeródromo H24

**6 ADMINISTRAÇÃO do AD****Endereço:**

Câmara Municipal de Évora

Praça do Sertório 7004-506 Évora

**AD Phone:** +351 266777000**AD Fax:** +351 266702263**AD E-Mail:**

aerodromo@cm-evora.pt

joaquim.piteira@cm-evora.pt

aerodromo.evora@cm-evora.pt

smpc.evora@cm-evora.pt

**5 HOURS OF OPERATION****Aerodrome:**

SR-SS

Anticipation, Extension and Night Flights

Winter - 06:00LMT-SR and SS-21:00LMT

Summer - 05:00LMT-SR and SS-

23:00LMT on request through AD

Administration (Phone+351 266777127)

or email: aerodromo@cm-evora.pt

or AFIS (Phone +351 266704044 Fax:

+351 266703041) till 3 hours before SS.

Other times AD closed except for

Humanitarian Flights, Medical ,

Emergency or Search and Rescue.

**AD Administration:**

Working days 0830/1830 LMT

**ATS:** HO - AFIS only.**Customs and Immigration:** Nil**Health and sanitation:** Nil**AIS Briefing Office:** Nil**ATS Reporting Office:** Nil**MET Briefing Office:** Nil**Fuelling**

Winter: SR-1200 LMT and 1300 LMT-SS

Summer:SR-1300 LMT and 1400 LMT-SS

Other times on request with surcharge

**Handling:** Nil**Security:**

Watchfulness granted by a guard H24

**6 AD ADMINISTRATION****Post:**

Câmara Municipal de Évora

Praça do Sertório 7004-506 Évora

**AD Phone:** +351 266777000**AD Fax:** +351 266702263**AD E-Mail:**

aerodromo@cm-evora.pt

joaquim.piteira@cm-evora.pt

aerodromo.evora@cm-evora.pt

smpc.evora@cm-evora.pt

**MANUAL VFR****AD Tel. Director:**

+351 266777127

+351 964647224

**7 SERVIÇO DE FRONTEIRAS**

Nil

**8 COMBUSTÍVEL E LUBRIFICANTE****Tipos de combustível:** AVGAS 100/130/  
JET A1**Tipos de Óleo:** W100 and Aeroshell 100,  
W100 and W120

Air BP Portugal

Tel / Fax: +351 266771398

Telemovel: +351 910277323

Email: airbportugal@mail.com

**9 REPARAÇÃO/MANUTENÇÃO**

Nil

**10 COMBATE INCÊNDIOS  
CATEGORIA**CAT 2 - Disponibilizado Serviço de  
Brigada de Aeródromo.Equipamento de salvamento:  
Ferramentas manuais para forçar  
estruturas.**11 RESTRIÇÕES LOCAIS****Obstáculos de Aeródromo:**

Vedações metálicas

60M da THR RWY 01 1,5M altura

300M da THR RWY 01 1,5M altura

Árvores dist. 200m APP RWY 19

LPEV01 - 383146.6N0075329.8W

Torre Meteorológica Elev. 255M Alt.10M.

Balizamento diurno: vermelho e branco.

Nocturno: luz vermelha

**Atividades potencialmente perigosas:**Atividade de paraquedismo e voo de  
planadores.Ver Secção 21 - Atividades aéreas  
desportivas e recreativas**AD Director Phone:**

+351 266777127

+351 964647224

**7 CUSTOMS**

Nil

**8 FUEL AND OIL****Fuel grades:** AVGAS 100/130 /JET A1**Oil grades:** W100 and Aeroshell 100,  
W100 and W120

Air BP Portugal

Phone / Fax: +351 266771398

Mobile: +351 910277323

Email: airbportugal@mail.com

**9 REPAIR FACILITIES**

Nil

**10 FIRE FIGHTING CATEGORY**CAT 2 - Aerodrome Brigade Service  
Available.Rescue equipment: Hand tools to force  
structures.**11 LOCAL RESTRICTIONS****AD Obstacles:**

Metallic fences

60M from THR RWY 01 1,5M height

300M from THR RWY 01 1,5M height

Trees dist. 200m APP RWY 19

LPEV01 - 383146.6N0075329.8W

Meteorological Tower Elev. 255M Height  
10M

Day Markings: red and white

By night: red light

**Potentially dangerous activities:**Parachute Jumping and Glider flying  
activities .See Section 21 - Aerial sporting and  
recreational activities

## 12 PROCEDIMENTOS

### Procedimentos de chegada VFR:

Antes de chegar aos pontos designados de entrada, contactar "Evora Information" em 122.705 MHz.

Todas as altitudes são AMSL.

Altitudes de chegada: 2300ft

Altitude do circuito: 1800ft

- **Chegada BACEL** - Prosseguir directo para MAXED 2300ft. Após MAXED, seguir em direcção ao circuito mantendo 2300ft até conseguir contacto visual com o tráfego reportado no circuito, descer para 1800ft e entrar no vento cauda para a pista preferencial. Em caso de contacto visual negativo com o tráfego reportado no circuito, orbitar pela direita/esquerda, de acordo com a pista em uso, a 2300ft tendo atenção ao tráfego e reportar para o AFIS.
- **Chegada ABOBA** - Prosseguir directo para MAXED 2300ft. Após MAXED, seguir em direcção ao circuito mantendo 2300ft até conseguir contacto visual com o tráfego reportado no circuito, descer para 1800ft e entrar no vento cauda para a pista preferencial. Em caso de contacto visual negativo com o tráfego reportado no circuito, orbitar pela direita/esquerda, de acordo com a pista em uso, a 2300ft tendo atenção ao tráfego e reportar para o AFIS.
- **Chegada VALVE** - Prosseguir directo para cruzar à vertical do campo a 2300ft. Em caso de contacto visual positivo com o tráfego reportado no circuito, descer para 1800ft e entrar no vento cauda para a pista preferencial. Em caso de contacto visual negativo com o tráfego reportado no circuito, orbitar pela direita/esquerda, de acordo com a pista em uso, a 2300ft tendo atenção ao tráfego e reportar para o AFIS.
- **Chegada MAXED** - (somente com coordenação prévia com o AFIS a uma distância segura de modo a proteger o tráfego a executar as chegadas BACEL e ABOBA). Após MAXED prosseguir conforme as chegadas BACEL E ABOBA

## 12 PROCEDURES

### VFR arrival procedures:

Prior to reach designated entry points contact "Evora Information" 122.705 MHz. All altitudes are presented as AMSL.

Arrival altitude: 2300ft

Circuit Altitude: 1800ft

- **Arrival BACEL** - Proceed directly to MAXED at 2300ft. After MAXED proceed inbound the circuit maintaining 2300ft until getting positive visual contact with reported traffic in the circuit, descent to 1800ft and join downwind leg of preferred runway. If negative visual contact with the reported traffic in the circuit, orbit right/left, according to the RWY in use, at 2300ft looking for traffic and report to AFIS.
- **Arrival ABOBA** - Proceed directly to MAXED at 2300ft. After MAXED proceed inbound the circuit maintaining 2300ft until getting positive visual contact with reported traffic in the circuit, descent to 1800ft and join downwind leg of preferred runway. If negative visual contact with the reported traffic in the circuit, orbit right/left, according to the RWY in use, at 2300ft looking for traffic and report to AFIS.
- **Arrival VALVE** - Proceed directly to cross overhead the field at 2300ft. If positive visual contact with reported traffic in the circuit, descent to 1800ft and join downwind leg of preferred runway. If negative visual contact with the reported traffic in the circuit, orbit right/left, according to the RWY in use, at 2300ft looking for traffic and report to AFIS.
- **Arrival MAXED** - (Only with prior coordination with AFIS and at a safe distance in order to prevent conflicts with traffic performing BACEL or ABOBA arrivals). After crossing MAXED, proceed as for BACEL and ABOBA arrivals.

As órbitas de espera serão executadas numa posição ao longo da perna de entrada entre MAXED ou VALVE e um ponto situado a pelo menos 2NM do circuito.

#### Procedimentos de contingência

Procedimentos de contingência de chegada VALVE em esperas (2600ft) no Locator "EVR", em actividade de paraquedismo à vertical do campo ou actividade de planadores a Oeste do campo esteja em curso:

- **Chegada VALVE via P2 e aproximação directa pista 01** - Se o tráfego o permitir, à vertical do VALVE a 2300ft, voltar à direita para P1 mantendo altitude; no P1 descer para 1800ft em direcção ao P2 e em seguida voltar à esquerda continuando a descida e entrando numa final longa para a pista 01.
- **Chegada VALVE via P3 para a pista 01/19** - À vertical de VALVE a 2300ft, voltar à direita e prosseguir via P1, P2 e P3 mantendo a altitude e depois interceptar para entrar na chegada ABOBA.

#### Procedimentos de saída VFR:

Todas as altitudes são AMSL.

Altitudes de saída: 1800ft

Altitude do circuito: 1800ft

- **Saída BACEL**  
**Pista 01** - Após completar a perna de vento cruzado direita RWY01, voltar à esquerda, prosseguindo directo para BACEL, mantendo 1800ft.  
**Pista 19** - Executar vento de cauda RWY19, depois voltar à direita directo para BACEL, mantendo 1800ft.
- **Saída MAXED**  
**Pista 01** - Ao completar a perna de vento cruzado RWY01, voltar à direita, prosseguindo directo para MAXED, mantendo 1800ft.  
**PISTA 19** - Ao completar a perna de vento cruzado esquerda RWY19 voltar à esquerda prosseguindo directo para MAXED, mantendo 1800ft.

The holding orbits will be performed over a position along the inbound leg between MAXED or VALVE and a point at least 2NM prior to the circuit.

#### Contingency procedures

Contingency VALVE arrival procedures in case of Locator "EVR" holdings (2600ft), skydiving activity overhead the field or glider activity West to the field, on course:

- **Arrival VALVE via P2 straight in approach to RWY 01** - If traffic allows, overhead VALVE at 2300ft, right turn to P1 maintaining altitude; at P1 descend to 1800ft inbound P2 and thereafter left turn continuing descent joining long final RWY01.
- **Arrival VALVE via P3 to RWY 01/19** - Overhead VALVE at 2300ft, right turn and proceed via P1, P2 and P3 maintaining altitude and thereafter intercept to join the ABOBA arrival.

#### VFR departure procedures:

All altitudes are presented as AMSL.

Departure altitude: 1800ft

Circuit Altitude: 1800ft

- **Exit BACEL**  
**RWY 01** - After completing right crosswind leg RWY 01, left turn direct to BACEL, maintaining 1800ft.  
**RWY 19** - perform downwind leg RWY19, after completing right turn direct to BACEL, maintaining 1800ft.
- **Exit MAXED**  
**RWY 01** - After completing right crosswind leg RWY01, right turn, to MAXED, maintaining 1800ft.  
**RWY 19** - After completing left crosswind, leg RWY19, left turn direct to MAXED, maintaining 1800ft.

**MANUAL VFR**

- **Saída ABOBA**  
**Pista 01** - Executar vento de cauda direito para a RWY01, depois voltar à direita, prosseguindo directo para ABOBA, mantendo 1800ft.  
**Pista 19** - Na direcção de descolagem após atingir 1800ft prosseguir directo para ABOBA, mantendo altitude.
- **Saída VALVE**  
**Pista 01** - Executar circuito direito para a RWY01. Na perna base direita manter 1800ft e prosseguir directo para VALVE.  
**Pista 19** - Na direcção de descolagem após atingir 1300ft, voltar à direita, directo para VALVE, subindo para e mantendo 1800ft.
- **Exit ABOBA**  
**RWY 01** - Perform right downwind leg RWY01, after completing right turn direct to ABOBA, maintaining 1800ft.  
**RWY 19** - On upwind leg RWY19, after reaching 1800ft, proceed direct to ABOBA, maintaining altitude.
- **Exit VALVE**  
**RWY 01** - Perform right hand circuit to RWY01. On right base leg maintain 1800ft and proceed direct to VALVE.  
**RWY 19** - On upwind leg RWY19 after reaching 1300ft, right turn direct, to VALVE, climbing to and maintain 1800ft.

**Procedimento de Contingência**

Rota bidireccional (LPEV / VALVE / Casa Branca / VALVE / LPEV) com os seguintes pontos significativos:

**VALVE** - 383158N 0080118W

**Casa Branca** - 383000N 0080930W

Altitudes: **Tráfego de Évora para Casa Branca** - 1800ft AMSL  
**Tráfego de Casa Branca para Évora** - 2300ft AMSL

O corredor VFR de contingência será activado, quando possível, se LP-TRA57 e LP-R51BN forem activadas em simultâneo exclusivamente para exercícios militares.

**Procedimentos nas descolagens e aterragens:**

Aterragem na Pista 01 - Obrigatório circuito direito

Aterragem na Pista 19 - Obrigatório circuito esquerdo

Descolagens na Pista 01 - Proibido voltas à esquerda.

Descolagem na Pista 19 - Proibido voltas à direita antes de cruzar a THR RWY01

**Voos nocturnos:**

Coordenação obrigatória através da Administração do Aeródromo ou com o AFIS (Tel +351 266704044 Fax: +351 266703041) até 3 horas antes do SS.

**Contingency Procedure**

Two-way route (LPEV / VALVE / Casa Branca / VALVE / LPEV) with the following significant points:

**VALVE** - 383158N 0080118W

**Casa Branca** - 383000N 0080930W

Altitudes: **Traffic from Évora to Casa Branca** - 1800ft AMSL  
**Traffic from Casa Branca to Évora** - 2300ft AMSL

This VFR contingency corridor will be activated, when possible, if LP-TRA57 and LP-R51BN are activated simultaneous and exclusively for military exercises.

**Landing and Take-off procedures:**

Landing RWY01 - Compulsory right circuit

Landing RWY19 - Compulsory left circuit

Take Off RWY01 - Prohibited turn left.

Take Off RWY19 - Prohibited turn right prior crossing THR RWY01

**Night operation flights:**

Compulsory coordination through AD Administration or with AFIS (Phone +351 266704044 Fax: +351 266703041) till 3 hours before SS.

**MANUAL VFR**

Procedimentos anti-ruído nocturno  
- Até às 09:00H LMT

Só são permitidos neste período *Run-ups* no TWY "S" Sul.

São expressamente proibidos voos sobre a cidade de Évora e a Oeste da Pista.

Descolagem na RWY01:  
Aos 500FT AGL voltar à direita para o circuito ou voltar à direita no rumo 090 e só depois dos 1000FT AGL voltar para o rumo de saída.

Descolagem na RWY19:  
Aos 500FT AGL voltar à esquerda para o circuito ou subir no rumo da pista e só depois dos 1000FT AGL voltar para o rumo de saída.

**13 INFORMAÇÃO ADICIONAL**

AD Certificado: 06 Dezembro 2024

**Comunicações****AFIS**

CS: EVORA INFORMATION  
Língua - PT, EN  
FREQ: 122.705MHz (HO)  
Cobertura: 25NM/ FL040  
Tipo de emissão: A3E

**FIS:** LISBOA INFORMATION  
FREQ 123.755MHz (H24)

**APP:** BEJA APPROACH  
FREQ 130.100MHz (HO)

**AJUDAS RÁDIO****Locator "EVR"**

**Declinação MAG:** 03° W (2013)  
383146.6N 0075330.6W  
Freq 425KHz  
Cobertura 25NM.  
Altura da antena: 16.7m  
Hórário: Disponibilidade garantida no horário do AFIS.

**Hangar 1:** 320 metros quadrados (20mx16m); Porta 15,7mx3,5m - Aeroclub de Évora

**Hangar 2:** 400 metros quadrados (20mx20m); Porta 15,7mx3,3m

Noise-abatement procedures for night operation: Until 09:00H LMT

During this period Run-ups allowed only on South "S" TWY

Flights overflying Évora City and West RWY are strictly forbidden

TKOF RWY01:  
At 500FT AGL turn right to the circuit or turn right on course 090 and only after 1000FT AGL proceed heading of exit

TKOF RWY19:  
At 500FT AGL turn left to the circuit or climb RWY heading only after 1000FT AGL proceed heading of exit.

**13 ADDITIONAL INFORMATION**

Certified AD: 06 December 2024

**Communications Facilities****AFIS**

CS: EVORA INFORMATION  
Language - PT, EN  
FREQ: 122.705MHz (HO)  
Coverage: 25NM/ FL040  
Emission type: A3E

**FIS:** LISBOA INFORMATION  
FREQ 123.755MHz (H24)

**APP:** BEJA APPROACH  
FREQ 130.100MHz (HO)

**RADIO AIDS****Locator "EVR"**

**MAG Var:** 03° W (2013)  
383146.6N 0075330.6W  
Freq 425KHz  
Coverage 25NM.  
Height of the antenna: 16.7m.  
Hours of operation: AFIS operational hours.

**Hangar 1:** 320 square meters (20mx16m); Door 15,7mx3,5m - Aeroclub de Évora

**Hangar 2:** 400 square meters (20mx20m); Door 15,7mx3,3m

**Hangar 3:** 400 metros quadrados (20mx20m); Porta 20mx4,5m - Associação Aeronáutica de Évora

**Hangar 4:** 1225 metros quadrados (35mx35m); Porta 35mx9m - INEM

**Hangar 5:** 1050 metros quadrados (35mx30m); Porta 35mx9m

**Hangar 9:** 1050 metros quadrados (35mx30m); Porta 18mx3,60m - Come-fly - SkyDive Portugal

**Saúde:** Évora Hospital (na cidade)

**Transportes:** Táxi e carros de aluguer

**Hotéis e Restaurantes:** Na cidade

**Turismo:** Na cidade:

**Banco e Correios:** Na cidade

**Hangar 3:** 400 square meters (20mx20m); Door 20mx4,5m - Associação Aeronáutica de Évora

**Hangar 4:** 1225 square meters (35mx35m); Door 35mx9m - INEM

**Hangar 5:** 1050 square meters (35mx30m); Door 35mx9m

**Hangar 9:** 1050 square meters (35mx30m); Door 18mx3,60m - Come-fly - SkyDive Portugal

**Health:** Évora Hospital (in the city)

**Transportation:** Taxi and Rent a Car

**Hotels and Restaurants:** In the city

**Turist Office:** In the city

**Bank and Post Office:**In the city



ESPAÇO AÉREO ATS / ATS AIRSPACE		
Designação e Limites Laterais Designation and Lateral Limits	Limites Verticais Vertical Limits	Classe Class
Zona de Tráfego de Aerodromo de Évora (ATZ)** Evora Aerodrome Traffic Zone (ATZ)** Círculo com 4NM de raio e centro no ARP 383147N0075331W Circle radius 4NM centred on ARP 383147N0075331W	1000FT AGL SFC*	G
Unidade ATS ATS Unit	Évora AFIS 122.705 MHz HO Beja APP 130.100 MHz HO Lisboa MIL 123.755 / 131.055 MHz H24	
	Todas as aeronaves em aproximação ao Aeródromo de Évora devem contactar o AFIS na Freq 122.705 MHz, 15NM antes dos limites laterais da ATZ de Évora, para receberem informação sobre os procedimentos a seguir . All aircraft inbound Évora aerodrome should contact Évora AFIS Freq. 122.705 MHz 15NM before the lateral limits of the ATZ to receive information how to proceed.	
Nota: Remark:	* O espaço aéreo sobrejacente à ATZ de Évora entre 1000ft AGL e 2600ft MSL, com os mesmos limites laterais, pode ser delegado ao AFIS de Évora pela Aproximação de Beja conforme procedimentos estabelecidos entre os dois órgãos. * Airspace between 1000ft AGL to 2600ft MSL above Évora ATZ with the same lateral dimensions may be delegated to AFIS "Evora Information" by Beja APP in accordance with the procedures established between both entities. ** A ativação da ATZ está sujeita às horas de operação do AFIS em coordenação com o ACC de Lisboa. ** ATZ activation is subject to AFIS operating hours in coordination with Lisboa ACC.	

### PONTOS SIGNIFICATIVOS / SIGNIFICANT POINTS

<b>BACEL</b> Interceção da estrada nacional (interception road) N264 com a "variante ao IP2" (A6 - S. Manços)	383614N 0074948W	R - 084/65NM DME ESP DVOR/DME
<b>VALVE</b> Valverde	383158N 0080118W	R - 087/55NM DME ESP DVOR/DME
<b>MAXED</b> 3.39NM a Su-Sudoeste (South-Southwest) de Nossa Senhora de Machede (Entroncamento da Torre de Coelheiros)	383137N 0074833W	R - 088/65NM DME ESP DVOR/DME
<b>ABOBA</b> 1.64NM a Nor-Noroeste (North-Northwest) de São Marcos da Abóbada, Km 11.67 (estrada/road R-254) Évora-Viana do Alentejo	382725N 0075507W	R - 092/60NM DME ESP DVOR/DME
<b>P1</b> Km 7.8 da Linha de Caminho de Ferro (Railroad) Évora-Casa Branca	383015N 0075801W	R - 089/58NM DME ESP DVOR/DME
<b>P2</b> Km 1.97 a Oeste (West) do ABOBA - Quinta com pavilhões / Farm with warehouses	382850N 0075652W	R - 091/58NM DME ESP DVOR/DME
<b>P3</b> Km 10.26 (estrada/road R-254) Évora-Viana do Alentejo	382806N 0075437W	R - 091/60NM DME ESP DVOR/DME

BLANK

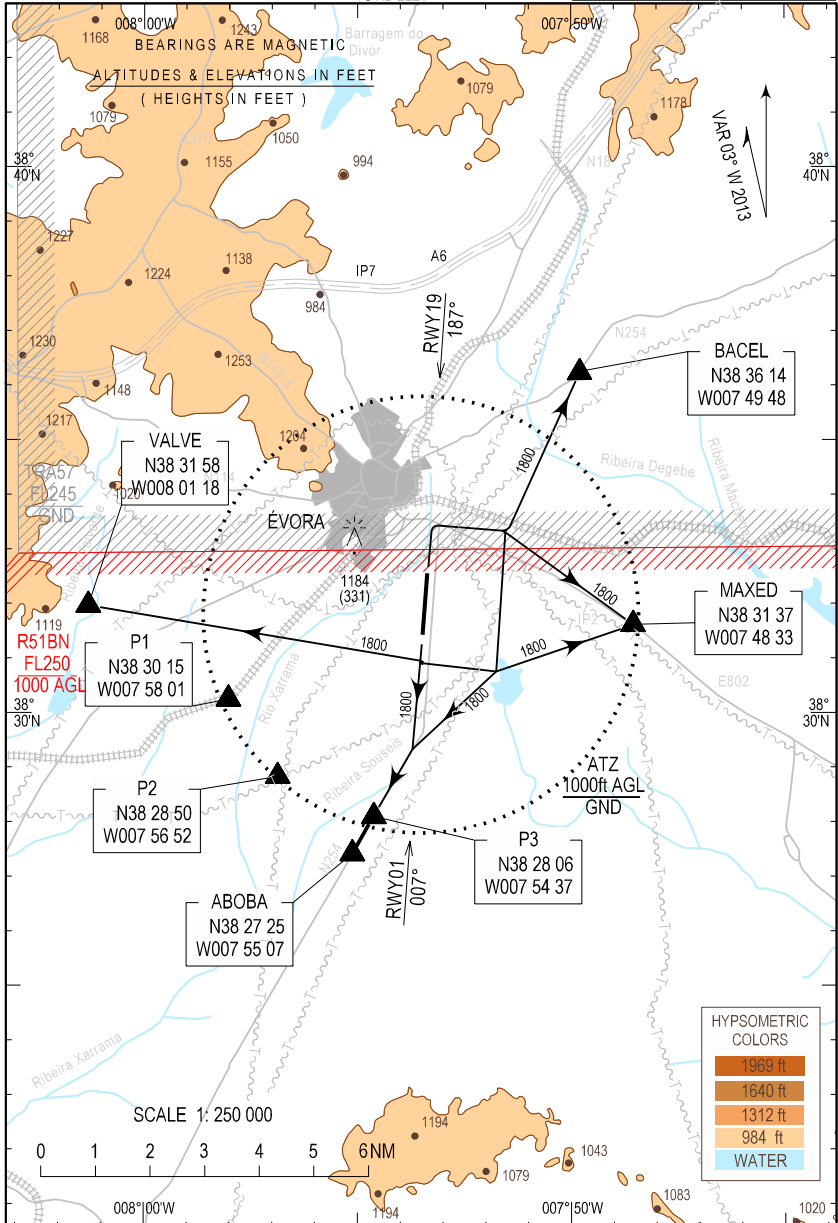
PARTIDAS VISUAIS  
VISUAL DEPARTURES

AD ELEV 807 ft  
HEIGHTS RELATED  
TO AD ELEV

ÉVORA / LPEV

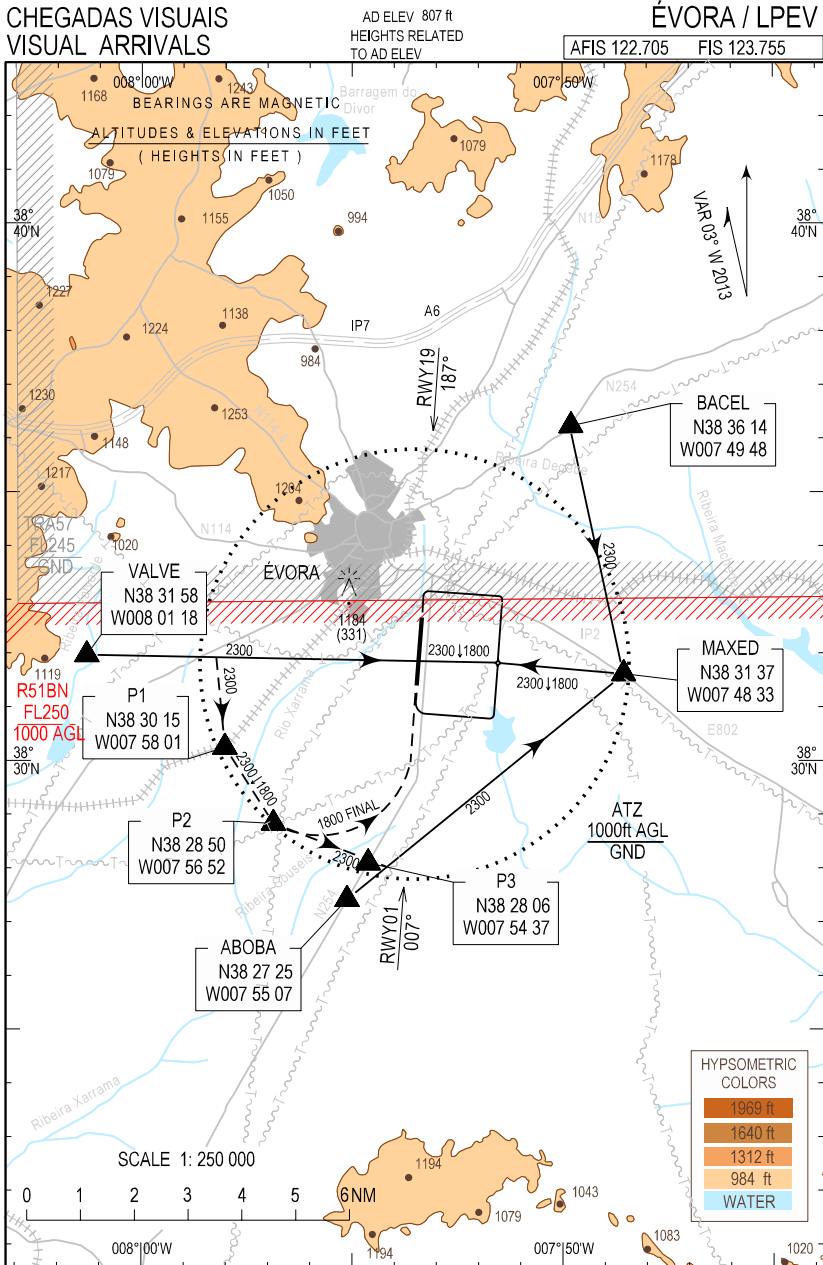
AFIS 122.705

FIS 123.755



BLANK

### CHEGADAS VISUAIS VISUAL ARRIVALS



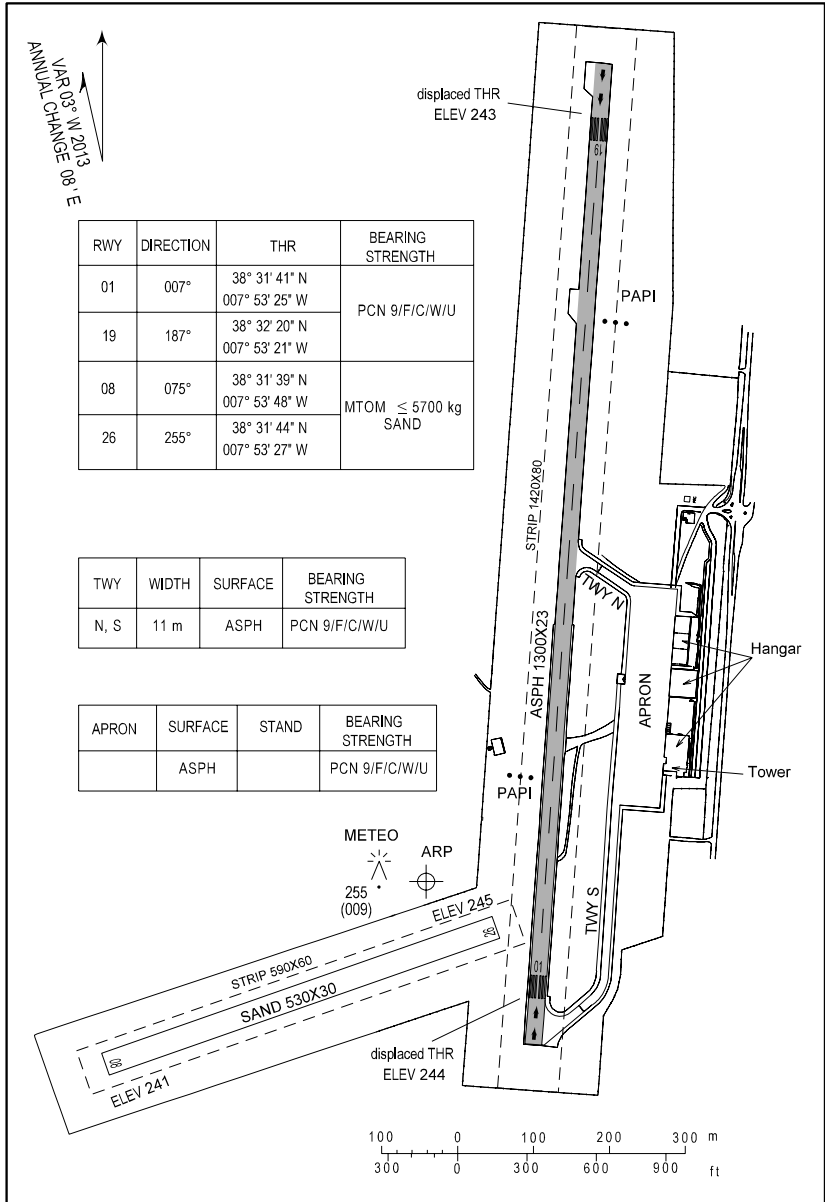
BLANK

CARTA DE AERODROMO  
AERODROME CHART

AD ELEV 246 m  
LAT 38°31'47"N  
LONG 007°53'31"W

ÉVORA / LPEV

AFIS 122.705 FIS 123.755



CARACTERÍSTICAS FÍSICAS / PHYSICAL CHARACTERISTICS						
RWY	Dimensões e pavimento Dimensions and surface	Resistência Strength	Distâncias Declaradas Declared Distances			
			TORA	TODA	ASDA	LDA
01	1300X23 ASPH	PCN 9/F/C/W/U	1260	1300	1300	1245
19			1245	1300	1300	1260
08	530X30 SAND	MTOM ≤ 5700KG	530	530	530	530
26			530	530	530	530
THR 01 Displaced 54M THR 19 Displaced 40M						
STRIP RWY01/19 1420x80 M STRIP RWY08/26 590x60 M						
APRON 260m X 50m (Lighted) - ASPH - PCN 9/F/C/W/U						
TWY N from APRON to RWY19 (Lighted) - ASPH - PCN 9/F/C/W/U TWY S from APRON to RWY 01 (Lighted) - ASPH - PCN 9/F/C/W/U						

ILUMINAÇÃO / LIGHTING							
RWY	APCH	PAPI	THR	END	TDZ	RCL	EDGE
01		X	X	X			X
19	X	X	X	X			X

SURFACE MOVEMENT GUIDANCE AND MARKINGS						
ID SIGN	WDI	LDI	RWY MARKS	TDZ MARKS	RWY DESIGNATION	RCL
X	X(lighted)		X	X	X	X