

## Resultados Definitivos del Censo Nacional Agropecuario 2002

### Resumen Ejecutivo

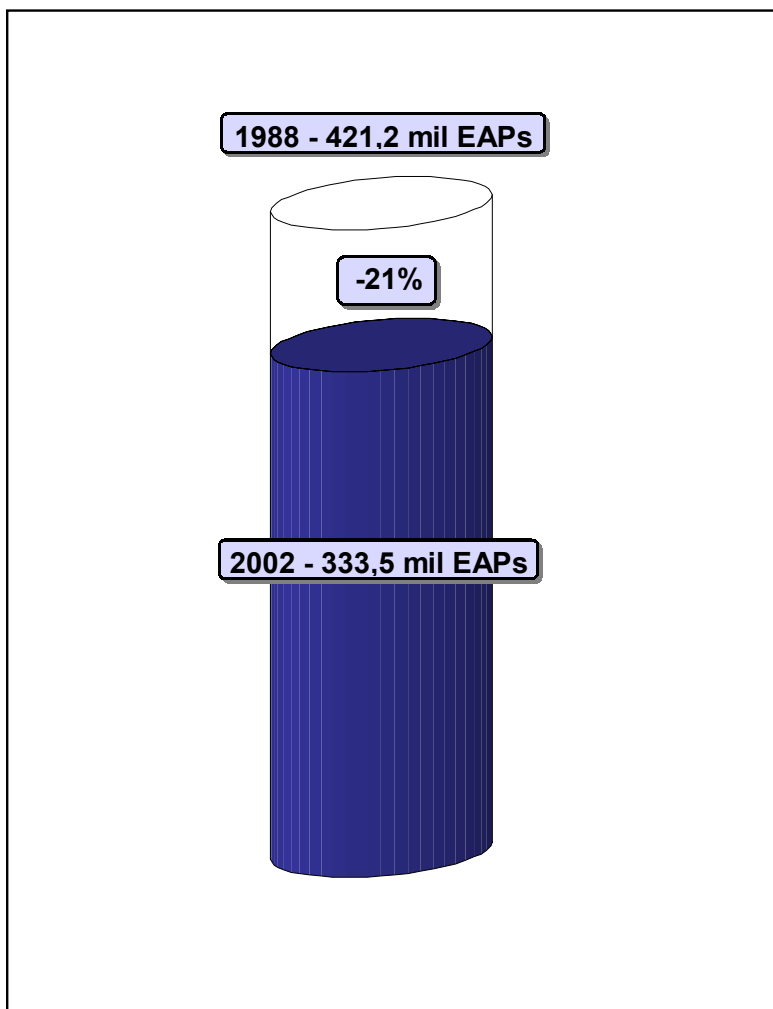
- ✓ **Indicadores Analizados:** Cantidad y Superficie de las EAPs, Tamaño Promedio, Superficie y Cantidad por Estratos, Régimen de Tenencia de la Tierra.
- ✓ El número de EAPs cayó un **-21% en todo el país**, con un mayor peso en la **Región Pampeana (-29%)**.
- ✓ El **tamaño promedio** de las EAPs con límites definidos creció de **469 ha** en 1988 a **588 ha** en 2002 (**+25%**) para el total del país. El mayor crecimiento se observa en la Región Pampeana, donde la escala promedio se incrementó un +35% (pasando de 400 ha en 1988 a 533 ha en 2002).
- ✓ Las explotaciones más pequeñas, **de hasta 500 ha**, son las más afectadas por la desaparición de establecimientos agropecuarios. Este estrato perdió el **-18% de las EAPs** con respecto a 1988, cayendo un **-20% la superficie** ocupada por éstas. En el estrato de **500,1 ha a 2.500**, se observó un **+5%** más de EAPs que en 1988. En los **estratos superiores no se registraron grandes variaciones**. Analizando **por Regiones**, se observa una **gran disparidad**.
- ✓ Para el total del país se observa una **disminución** de la cantidad de hectáreas explotadas por sus **propietarios (-8,4 millones de ha)**, y un **crecimiento** de la superficie explotada bajo distintos tipos de **contratos (arrendamiento, aparcería y contrato accidental)** y un muy leve aumento de la tierra ocupada con o sin permiso.
- ✓ La cantidad de **EAPs con límites indefinidos** se redujo un **-16%** en todo el país. Cabe destacar que **cerca del 80%** de las EAPs con límites indefinidos se encuentra en las **Regiones NOA y NEA**. En la primera, las provincias con mayor proporción de EAPs con límites indefinidos son Santiago del Estero, Salta y Jujuy y en la segunda son Chaco y Formosa.

## Resultados Definitivos del Censo Nacional Agropecuario 2002

### I. CANTIDAD DE EAPs

El número de EAPs cayó un -21% en el período intercensal considerando todo el país, pasando de 421 mil en 1988 a 333 mil en 2002. De esta cantidad observada de acuerdo al CNA 2002, un 89% correspondió a EAPs con límites definidos, para las cuales la superficie ocupada en hectáreas se redujo un -1%.

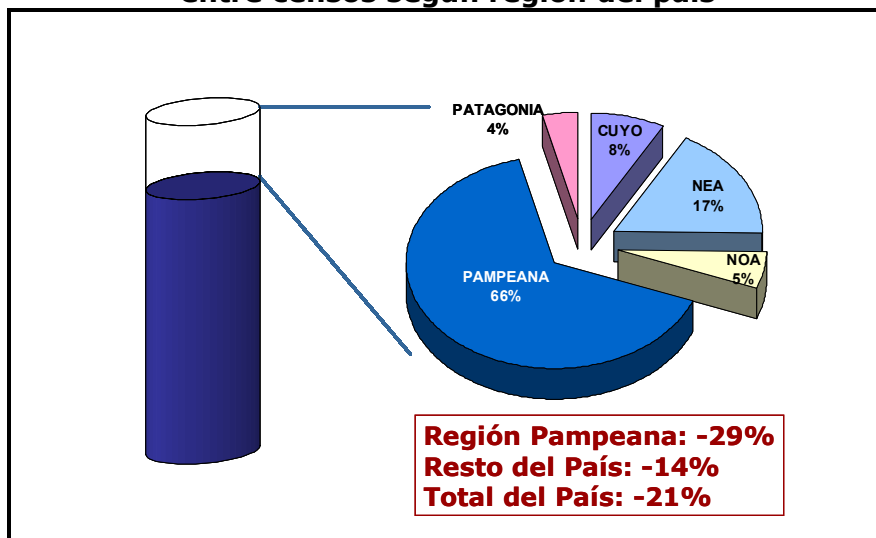
#### Censos Nacionales Agropecuarios 1988 y 2002 Cantidad de EAPs (en miles) y variación porcentual



Fuente: Elaboración propia con datos de INDEC (CNA'88 y CNA'02)

La disminución de EAPs tuvo un mayor peso en la Región Pampeana (-29%), sólo la reducción de esta región explica el 66% de la correspondiente al total del país. En el resto del país, se percibió una caída en el número de EAPs del -14% en promedio.

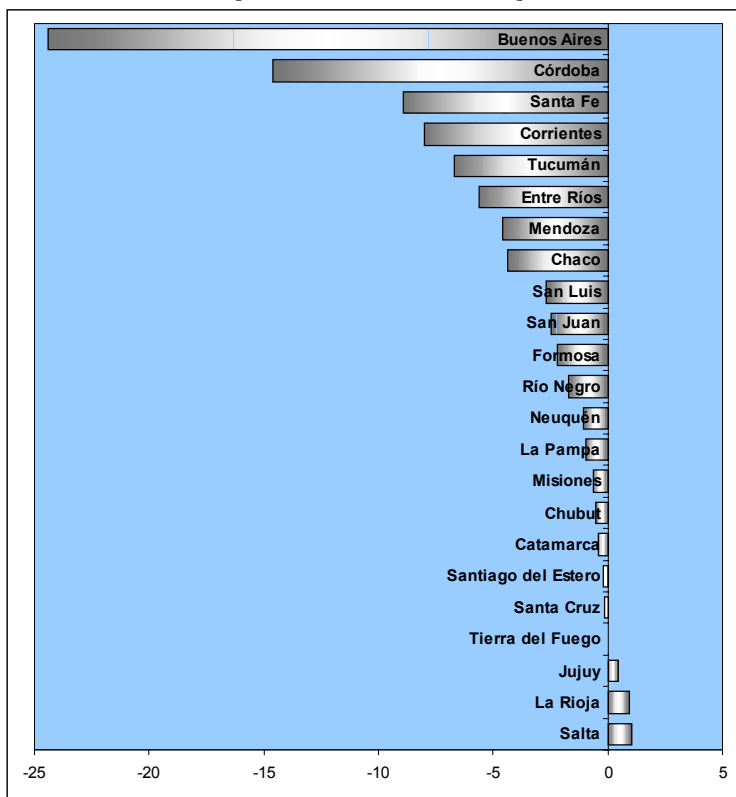
**Variación porcentual del número de EAPs  
 entre censos según región del país**



**Fuente:** Elaboración propia con datos de INDEC (CNA'88 y CNA'02)

Las provincias que mayor caída de EAPs tuvieron fueron Buenos Aires, Córdoba y Santa Fe, en conjunto estas 3 provincias explican el 55% de la reducción para el total del país. Cabe destacar que en algunas provincias aumento el número de EAPs, tales como Salta, Jujuy y La Rioja.

**Variación de la Cantidad de EAPs entre Censos Agropecuarios, según Provincias  
 (en miles de EAP's)**

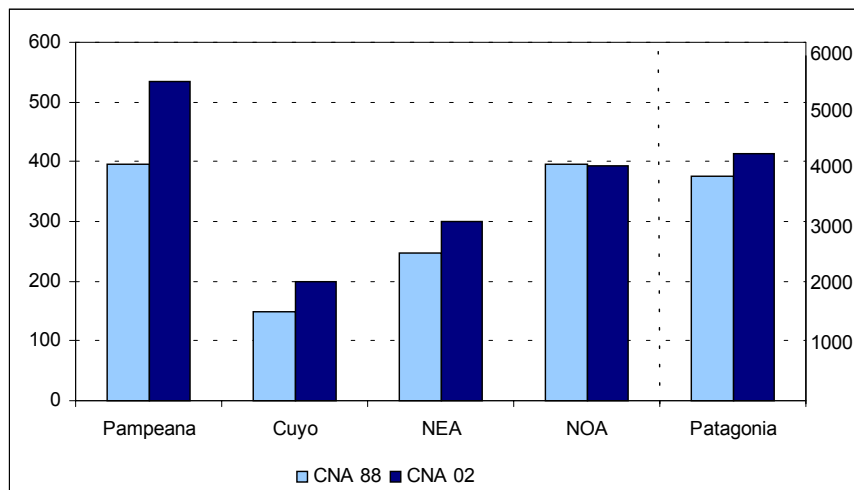


**Fuente:** Elaboración propia con datos de INDEC (CNA'88 y CNA'02)

## II. ESCALA DE EXTENSIÓN DE LAS EAPs

El tamaño promedio de las EAPs con límites definidos creció de 469 ha en 1988 a 588 ha en 2002 (+25%) para el total del país. El mayor crecimiento se observa en la Región Pampeana, donde la escala promedio se incrementó un +35% (pasando de 400 ha en 1988 a 533 ha en 2002). También exhibe un crecimiento importante la región cuyana con un aumento del +33%. En las demás regiones, el incremento del tamaño estuvo por debajo del promedio nacional y en el NOA se redujo un -1%.

### Escala promedio de las EAPs (en ha), según regiones del país



Fuente: Elaboración propia con datos de INDEC (CNA'88 y CNA'02)

Las explotaciones más pequeñas (de hasta 500 ha) son las más afectadas por la desaparición de establecimientos agropecuarios. Este estrato perdió el -18% de las EAPs con respecto a 1988, cayendo un 20% la superficie ocupada por éstas. En el estrato de 500,1 ha a 2.500, se observó un +5% más de EAPs que en 1988. En los estratos superiores no se registraron grandes variaciones. Analizando por Regiones, se observa una gran disparidad.

### Cantidad y superficie de las EAPs según escala de extensión

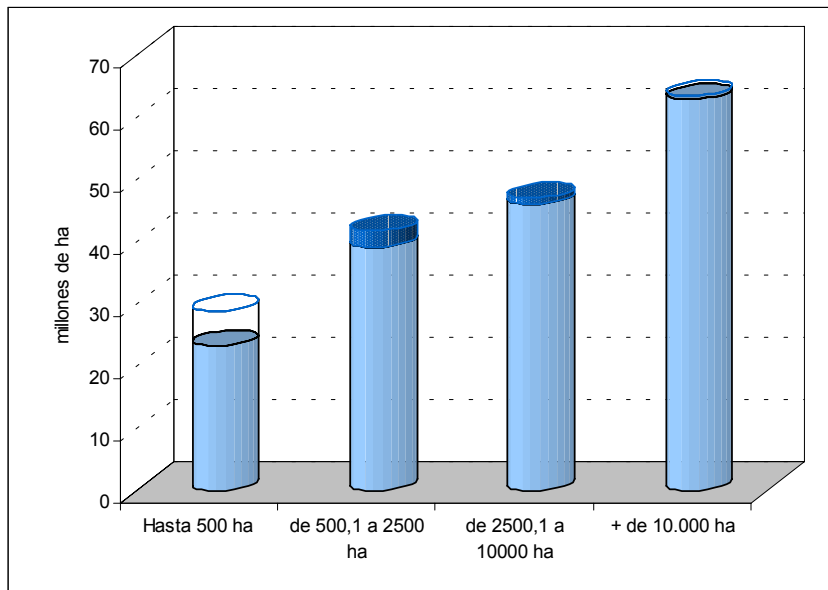
		EAPs	ha
Hasta 500 ha	CNA 88	329.801	28.927.755
	CNA 02	246.947	23.212.208
	Variación	-25%	-20%
de 500,1 a 2.500 ha	CNA 88	36.397	39.100.780
	CNA 02	38.062	41.751.127
	Variación	5%	7%
de 2.500,1 a 10.000 ha	CNA 88	9.297	45.974.663
	CNA 02	9.629	47.034.473
	Variación	4%	2%
> a 10.000 ha	CNA 88	2.862	63.434.200
	CNA 02	2.787	62.810.758
	Variación	-3%	-1%

Fuente: Elaboración propia con datos de INDEC (CNA'88 y CNA'02)

En el gráfico siguiente se presentan los datos del cuadro anterior, en él se grafica la disminución de superficie explotada por EAPs de un estrato determinado como segmento de columna vacía proporcional a la reducción. El aumento de la superficie por estrato, en cambio, se grafica como un segmento de columna más oscura. Puede observarse así una significativa caída en el estrato de

menor escala, aumentos en los estratos intermedios y una leve baja en el estrato de mayor superficie.

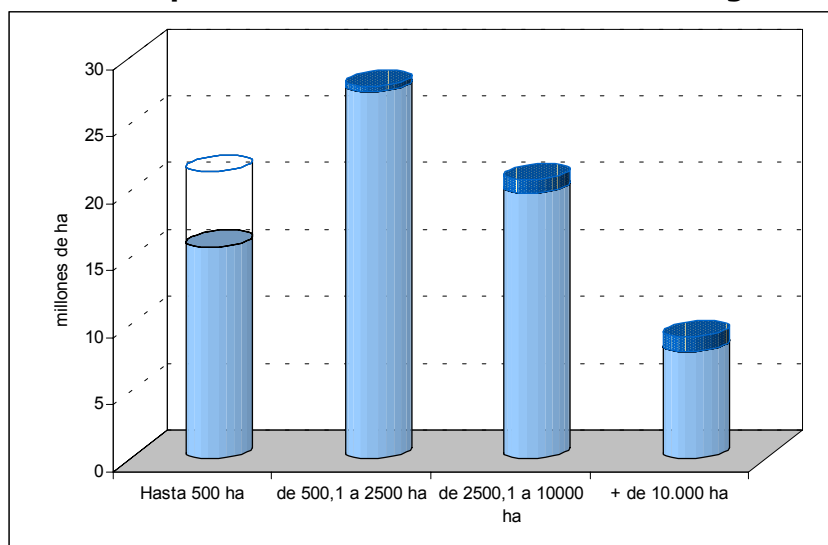
### Evolución de la Superficie de las Distintas Escalas – Total Nacional



**Fuente:** Elaboración propia con datos de INDEC (CNA'88 y CNA'02)

En la Región Pampeana, se observa una gran caída en el estrato de hasta 500 ha (-34% en cantidad de EAPs y -26% en superficie ocupada por este estrato) y los mayores aumentos se registran en los estratos de 2.500,1 a 10.000 (+6% en cantidad de EAPs y +5% en superficie) y de más de 10.000 ha (+13% en cantidad de EAPs y +14% en superficie).

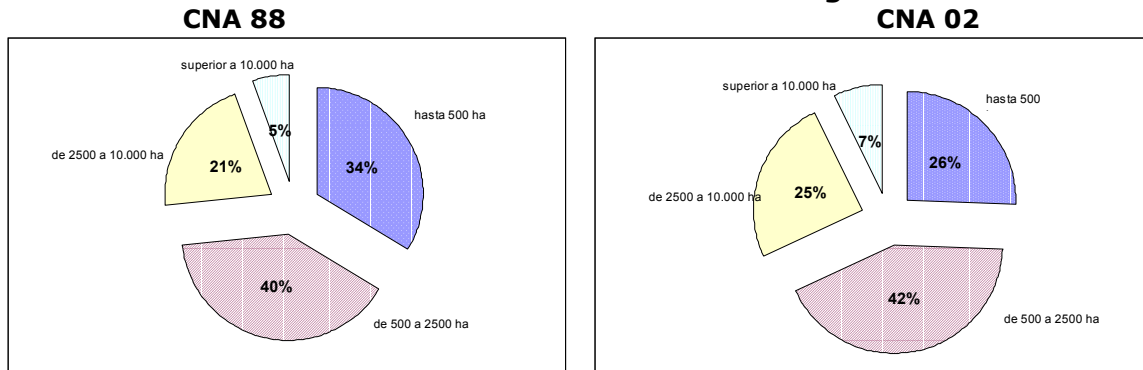
### Evolución de la Superficie de las Distintas Escalas - Región Pampeana



**Fuente:** Elaboración propia con datos de INDEC (CNA'88 y CNA'02)

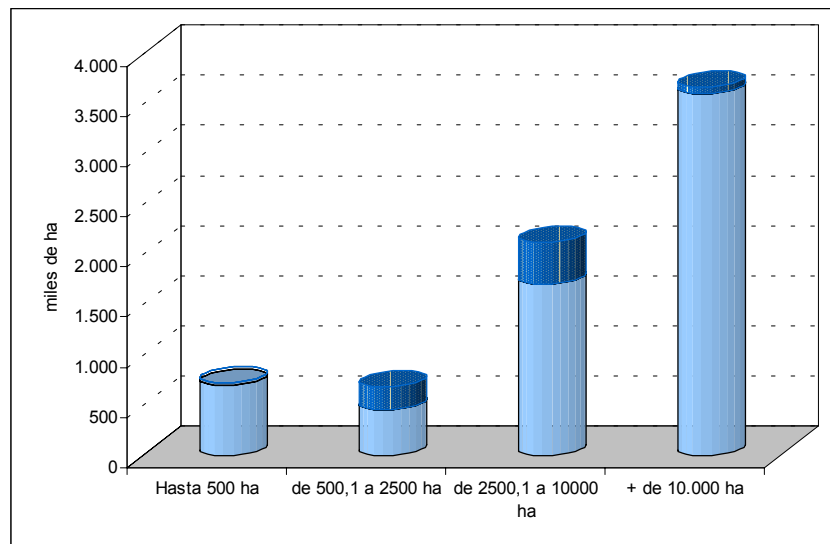
Este comportamiento se hace más marcado si se consideran las tres provincias de la zona núcleo agrícola (Buenos Aires, Córdoba y Santa Fe). En esta última región las EAPs del estrato más pequeño que ocupaban el 34% de la superficie en 1988 pasan a ocupar sólo el 26% mientras que el porcentaje de superficie ocupada por el resto de los estratos crece en todos los casos.

### Distribución de la Tierra según Escala de Extensión en Provincias de la Zona Núcleo Agrícola



Fuente: Elaboración propia con datos de INDEC (CNA'88 y CNA'02)

### Evolución de la Superficie de las Distintas Escalas - Región Cuyana



Fuente: Elaboración propia con datos de INDEC (CNA'88 y CNA'02)

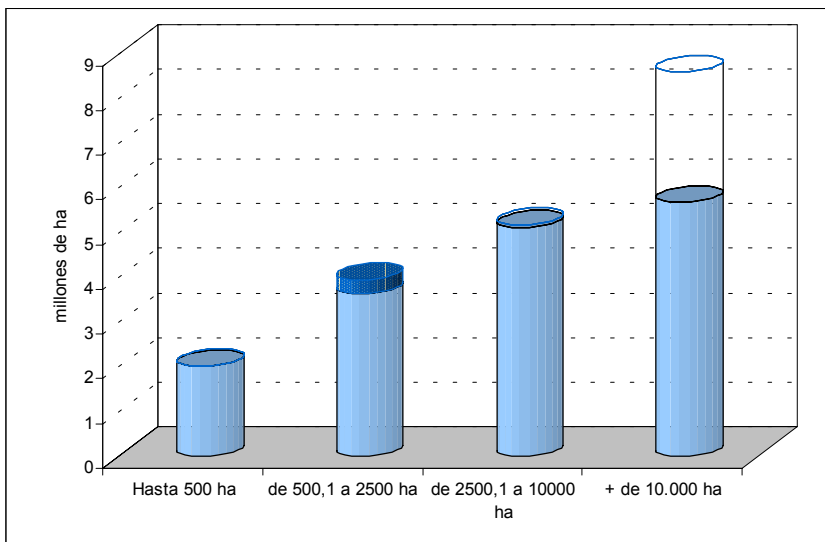
En la Región de Cuyo se observa una caída en la superficie que ocupan las EAPs de hasta 500 ha explicado principalmente por la disminución de EAPs de hasta 50 ha un aumento en los estratos de 500,1 a 2.500 ha y el de 2.500,1 a 10.000 ha.

### Evolución de la Superficie de las Distintas Escalas - Región Cuyana

Estratos	EAPs	Superficie	EAPs	Superficie	Var. Absoluta	Var. Relativa
hasta 25 ha	36.357	249.937	29.061	206.080	-43.857	-17,55%
de 25,1 a 50 ha	3.499	124.603	3.168	113.772	-10.832	-8,69%
de 50,1 a 500 ha	2.909	352.141	2.938	379.468	27.327	7,76%
de 500,1 a 1.000 ha	156	114.937	223	166.933	51.996	45,24%
de 1.000,1 a 2.500 ha	195	342.702	304	520.191	177.489	51,79%
de 2.500,1 a 10.000 ha	308	1.699.729	406	2.119.797	420.068	24,71%
mayor a 10.000 ha	125	3.598.580	156	3.672.115	73.536	2,04%
<b>Total</b>	<b>43.549</b>	<b>6.482.628</b>	<b>36.256</b>	<b>7.178.355</b>	<b>695.727</b>	<b>10,73%</b>

Fuente: Elaboración propia con datos de INDEC (CNA'88 y CNA'02)

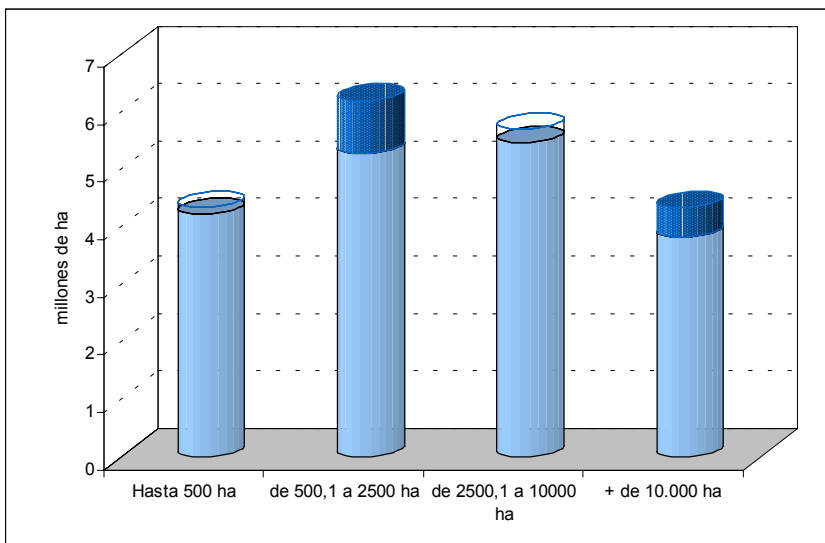
### Evolución de la Superficie de las Distintas Escalas - Región NOA



**Fuente:** Elaboración propia con datos de INDEC (CNA'88 y CNA'02)

En la Región NOA, la mayor caída se observa en el estrato de más de 10.000 ha, donde se observa una reducción del -33% en la superficie que ocupaban en 1988. También se observan disminuciones en los estratos de hasta 500 ha y de 2.500,1 a 10.000 ha, aunque muy leves. Finalmente, en el estrato de 500,1 a 2.500 ha se percibe un aumento del +9%.

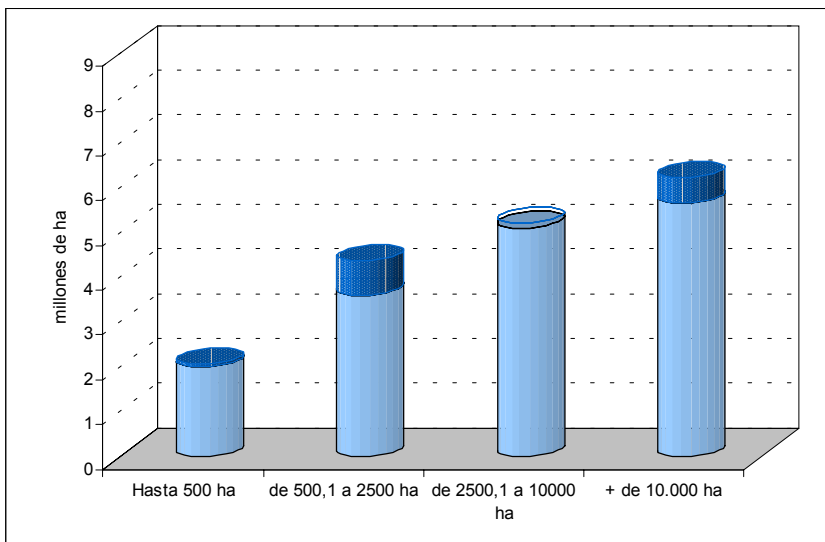
### Evolución de la Superficie de las Distintas Escalas - Región NEA



**Fuente:** Elaboración propia con datos de INDEC (CNA'88 y CNA'02)

En la Región NEA, se observan leves caídas en la superficie ocupada por las EAPs de los estratos de hasta 500 ha y de 2.500,1 a 10.000 ha y aumentos en los demás.

### Evolución de la Superficie de las Distintas Escalas - Región Patagónica



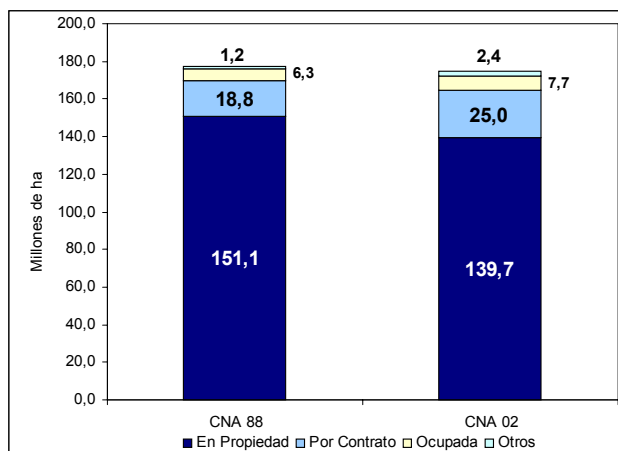
**Fuente:** Elaboración propia con datos de INDEC (CNA'88 y CNA'02)

En la Región Patagónica, se observa una leve caída en la superficie que ocupa el estrato de 2.500,1 a 10.000 ha y un crecimiento en la superficie ocupada por cada uno de los demás estratos. En cuanto al número de EAPs sin embargo crece casi un 40% la cantidad de explotaciones del estrato de 500 a 2500 ha y cae fuertemente la cantidad de establecimientos del estrato más chico (-17%) y con menor intensidad la cantidad del estrato más grande (-7%) presentando un gran crecimiento.

### III. TENENCIA DE LA TIERRA

Para el total del país se observa una disminución de la cantidad de hectáreas explotadas por sus propietarios (-8,4 millones de ha), y un crecimiento de la superficie explotada bajo distintos tipos de contratos (arrendamiento, aparcería y contrato accidental) y un muy leve aumento de la tierra ocupada con o sin permiso.

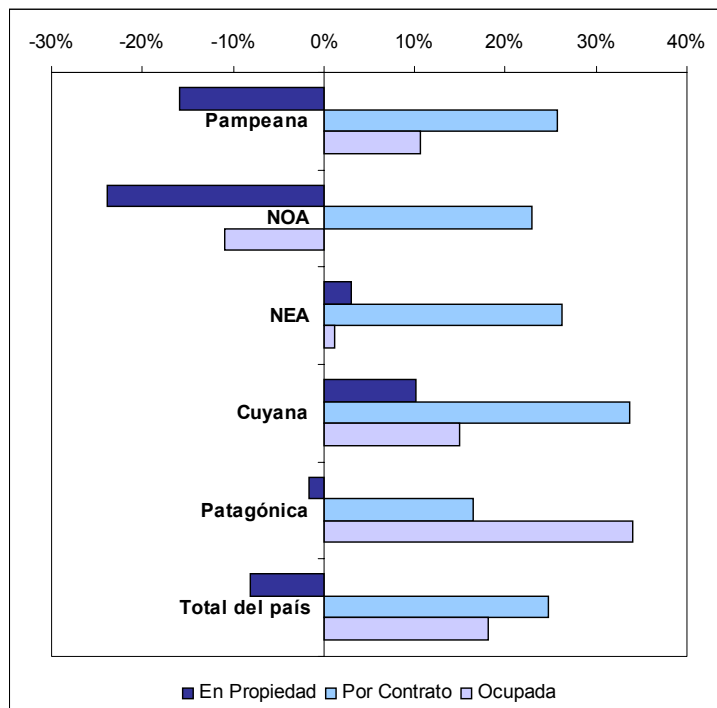
#### Tenencia de la tierra – Total Nacional



**Fuente:** Elaboración propia con datos de INDEC (CNA'88 y CNA'02)



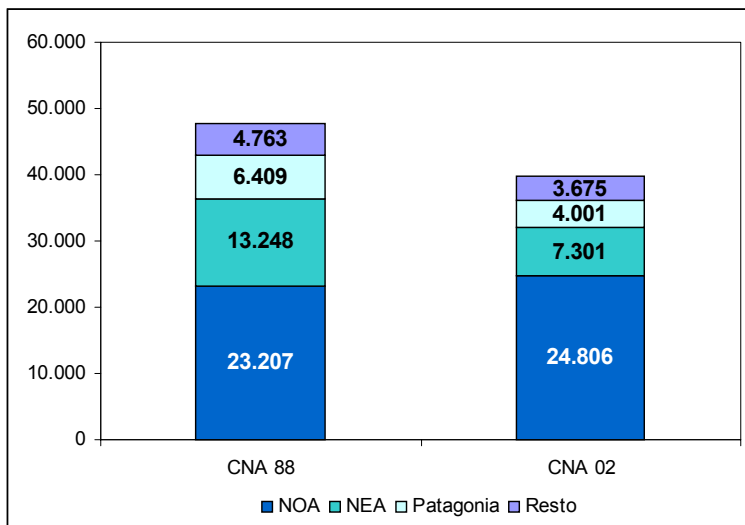
**Tenencia de la tierra: Superficie en propiedad, bajo contrato y ocupada en 1988 y 2002. Variación porcentual según región**



**Fuente:** Elaboración propia con datos de INDEC (CNA'88 y CNA'02)

Como se observa en el gráfico de arriba en la Región Pampeana y en el NOA presentan una significativa disminución de la superficie explotada bajo el régimen de propiedad, coincidiendo con las zonas de mayor expansión de la agricultura. Por otra parte, se observa un aumento generalizado de la tenencia bajo distintos tipos de contratos (arrendamiento, aparcería, contrato accidental). En cuanto a la superficie ocupada (con permiso y sin permiso de sus dueños), que aumenta en términos a nivel nacional y crece porcentualmente en casi todas las regiones salvo en el NOA donde se reduce, debe destacarse que su importancia es muy dispar entre zonas del país, siendo casi insignificante en la Pampa Húmeda.

**Cantidad de EAPs con Límites Indefinidos – Variación Intercensal**



**Fuente:** Elaboración propia con datos de INDEC (CNA'88 y CNA'02)

Entre los distintos tipos de tenencia, debemos considerar las EAPs con límites indefinidos, estas suelen localizarse dentro de áreas más extensas, que a fines censales se denominan unidades mayores. Hay diferentes tipos de unidad mayor: campos comuneros, comunidades indígenas, parques o reservas nacionales, tierras fiscales y tierras privadas. De acuerdo a datos del CNA 88, las EAP con límites indefinidos se ubicaban un 50% en tierras fiscales, un 27% en tierras privadas y el 15% en campos comuneros.

De acuerdo al CNA 2002, la cantidad de EAPs con límites indefinidos se redujo un -16% en todo el país. Analizando por regiones, se observa una caída de este tipo de EAPs, salvo en el NOA, donde se incrementan un +7%. Por otra parte, analizando el régimen jurídico al que corresponden, el 95,1% está constituida por personas físicas y el 4,7% bajo sociedades de hecho.

Cabe destacar que cerca del 80% de las EAPs con límites indefinidos se encuentra en las Regiones NOA y NEA. En la primera, las provincias con mayor proporción de EAPs con límites indefinidos son Santiago del Estero, Salta y Jujuy y en la segunda son Chaco y Formosa.

**ANEXOS**

**Cantidad de EAPs por Delimitación y Superficie de las EAPs con límites Definidos según Provincia y Región del País. Comparación Intercensal**

	Total			Con límites definidos			Superficie			Sin límites definidos		
	CNA 88	CNA 02	Var %	CNA 88	CNA 02	Var %	CNA 88	CNA 02	Var %	CNA 88	CNA 02	Var %
Buenos Aires	75,531	51,116	-32%	75,479	51,107	-32%	27,282,510	25,788,670	-5%	52	9	-83%
Córdoba	40,817	26,226	-36%	40,061	25,620	-36%	13,724,886	12,244,258	-11%	756	606	-20%
Entre Ríos	27,197	21,577	-21%	27,134	21,577	-20%	6,198,525	6,351,513	2%	63	0	-100%
La Pampa	8,718	7,775	-11%	8,632	7,774	-10%	12,462,357	12,735,009	2%	86	1	-99%
San Luis	6,962	4,297	-38%	5,974	4,216	-29%	6,053,557	5,388,388	-11%	988	81	-92%
Santa Fe	37,029	28,103	-24%	36,884	28,034	-24%	11,080,979	11,251,653	2%	145	69	-52%
<b>Pampeana</b>	<b>196,254</b>	<b>139,094</b>	<b>-29%</b>	<b>194,164</b>	<b>138,328</b>	<b>-29%</b>	<b>76,802,813</b>	<b>73,759,490</b>	<b>-4%</b>	<b>2,090</b>	<b>766</b>	<b>-63%</b>
Mendoza	35,221	30,656	-13%	33,249	28,329	-15%	5,278,442	6,422,130	22%	1,972	2,327	18%
San Juan	11,001	8,509	-23%	10,300	7,927	-23%	1,204,186	756,225	-37%	701	582	-17%
<b>Cuyo</b>	<b>46,222</b>	<b>39,165</b>	<b>-15%</b>	<b>43,549</b>	<b>36,256</b>	<b>-17%</b>	<b>6,482,628</b>	<b>7,178,355</b>	<b>11%</b>	<b>2,673</b>	<b>2,909</b>	<b>9%</b>
Chaco	21,284	16,898	-21%	17,595	15,694	-11%	5,324,518	5,899,732	11%	3,689	1,204	-67%
Corrientes	23,218	15,244	-34%	22,070	14,673	-34%	7,098,426	6,860,573	-3%	1,148	571	-50%
Formosa	12,181	9,962	-18%	9,582	8,994	-6%	4,221,132	5,178,607	23%	2,599	968	-63%
Misiones	28,566	27,955	-2%	27,517	27,072	-2%	2,282,235	2,067,805	-9%	1,049	883	-16%
<b>NEA</b>	<b>85,249</b>	<b>70,059</b>	<b>-18%</b>	<b>76,764</b>	<b>66,433</b>	<b>-13%</b>	<b>18,926,311</b>	<b>20,006,717</b>	<b>6%</b>	<b>8,485</b>	<b>3,626</b>	<b>-57%</b>
Catamarca	9,538	9,138	-4%	6,988	6,694	-4%	2,620,352	1,588,806	-39%	2,550	2,444	-4%
Jujuy	8,526	8,983	5%	4,286	4,061	-5%	1,883,856	1,282,063	-32%	4,240	4,922	16%
La Rioja	7,197	8,116	13%	5,374	5,852	9%	2,444,793	3,069,497	26%	1,823	2,264	24%
Salta	9,229	10,297	12%	4,798	5,575	16%	6,039,523	4,269,499	-29%	4,431	4,722	7%
Santiago del Estero	21,122	20,949	-1%	11,532	10,830	-6%	4,836,614	5,393,633	12%	9,590	10,119	6%
Tucumán	16,571	9,890	-40%	15,998	9,555	-40%	1,564,377	1,137,117	-27%	573	335	-42%
<b>NOA</b>	<b>72,183</b>	<b>67,373</b>	<b>-7%</b>	<b>48,976</b>	<b>42,567</b>	<b>-13%</b>	<b>19,389,515</b>	<b>16,740,615</b>	<b>-14%</b>	<b>23,207</b>	<b>24,806</b>	<b>7%</b>
Chubut	4,241	3,730	-12%	3,484	3,574	3%	19,266,290	19,205,261	0%	757	156	-79%
Neuquén	6,641	5,568	-16%	2,530	2,198	-13%	2,774,321	2,145,700	-23%	4,111	3,370	-18%
Río Negro	9,235	7,507	-19%	7,709	7,035	-9%	13,427,462	14,716,470	10%	1,526	472	-69%
Santa Cruz	1,114	947	-15%	1,102	944	-14%	19,220,701	19,884,210	3%	12	3	-75%
Tierra del Fuego	82	90	10%	79	90	14%	1,147,356	1,171,747	2%	3	0	-100%
<b>Patagonia</b>	<b>21,313</b>	<b>17,842</b>	<b>-16%</b>	<b>14,904</b>	<b>13,841</b>	<b>-7%</b>	<b>55,836,130</b>	<b>57,123,388</b>	<b>2%</b>	<b>6,409</b>	<b>4,001</b>	<b>-38%</b>
<b>Total</b>	<b>421,221</b>	<b>333,533</b>	<b>-21%</b>	<b>378,357</b>	<b>297,425</b>	<b>-21%</b>	<b>177,437,398</b>	<b>174,808,564</b>	<b>-1%</b>	<b>42,864</b>	<b>36,108</b>	<b>-16%</b>

Fuente: INDEC

**Tamaño Promedio de las EAPs (en ha) y Variación Intercensal (en %) según Provincias y Regiones del País**

	<b>CNA 88</b>	<b>CNA 02</b>	<b>Var %</b>
Buenos Aires	361,5	504,6	40%
Córdoba	342,6	477,9	39%
Entre Ríos	228,4	294,4	29%
La Pampa	1.443,7	1.638,2	13%
San Luis	1.013,3	1.278,1	26%
Santa Fe	300,4	401,4	34%
<b>Pampeana</b>	<b>395,6</b>	<b>533,2</b>	<b>35%</b>
Mendoza	158,8	226,7	43%
San Juan	116,9	95,4	-18%
<b>Cuyo</b>	<b>148,9</b>	<b>198,0</b>	<b>33%</b>
Chaco	302,6	375,9	24%
Corrientes	321,6	467,6	45%
Formosa	440,5	575,8	31%
Misiones	82,9	76,4	-8%
<b>NEA</b>	<b>246,6</b>	<b>301,2</b>	<b>22%</b>
Catamarca	375,0	237,3	-37%
Jujuy	439,5	315,7	-28%
La Rioja	454,9	524,5	15%
Salta	1.258,8	765,8	-39%
Santiago del Estero	419,4	498,0	19%
Tucumán	97,8	119,0	22%
<b>NOA</b>	<b>395,9</b>	<b>393,3</b>	<b>-1%</b>
Chubut	5.529,9	5.373,6	-3%
Neuquén	1.096,6	976,2	-11%
Río Negro	1.741,8	2.091,9	20%
Santa Cruz	17.441,7	21.063,8	21%
Tierra del Fuego	14.523,5	13.019,4	-10%
<b>Patagonia</b>	<b>3.746,4</b>	<b>4.127,1</b>	<b>10%</b>
<b>Total</b>	<b>469,0</b>	<b>587,7</b>	<b>25%</b>

Fuente: INDEC

## Cantidad de EAPs y superficie por provincia y región del país según escala de extensión. Variación intercensal en porcentaje

### Región Pampeana

Provincia		Hasta 500 ha			de 500,1 hasta 2500 ha			de 2500,1 hasta 10.000 ha			Superior a 10.000 ha		
		CNA 88	CNA 02	Variación	CNA 88	CNA 02	Variación	CNA 88	CNA 02	Variación	CNA 88	CNA 02	Variación
Buenos Aires	EAP	62.205	38.344	-38,36%	11.663	11.021	-5,50%	1.547	1.650	6,66%	64	92	43,75%
	ha	7.981.871	5.828.911	-26,97%	11.870.444	11.560.556	-2,61%	6.382.480	6.898.133	8,08%	1.047.716	1.501.069	43,27%
Córdoba	EAP	34.034	19.707	-42,10%	5.389	5.206	-3,40%	601	662	10,15%	37	45	21,62%
	ha	5.329.323	3.395.366	-36,29%	5.170.016	5.179.214	0,18%	2.612.388	2.865.555	9,69%	613.159	804.123	31,14%
Entre Ríos	EAP	24.679	18.910	-23,38%	2.091	2.250	7,60%	345	392	13,62%	19	25	31,58%
	ha	2.362.630	1.939.069	-17,93%	2.146.906	2.339.753	8,98%	1.414.060	1.660.854	17,45%	274.929	411.837	49,80%
La Pampa	EAP	4.864	3.944	-18,91%	2.592	2.672	3,09%	1.009	988	-2,08%	167	170	1,80%
	ha	986.790	843.505	-14,52%	3.122.647	3.308.636	5,96%	5.376.849	5.229.159	-2,75%	2.976.071	3.353.710	12,69%
San Luis	EAP	4.048	2.608	-35,57%	1.431	1.145	-19,99%	414	381	-7,97%	81	82	1,23%
	ha	597.876	469.263	-21,51%	1.572.448	1.311.097	-16,62%	1.971.850	1.823.259	-7,54%	1.911.383	1.784.768	-6,62%
Santa Fe	EAP	32.802	23.271	-29,06%	3.544	4.123	16,34%	479	570	19,00%	59	70	18,64%
	ha	4.227.591	3.378.663	-20,08%	3.567.194	4.157.450	16,55%	2.089.662	2.406.012	15,14%	1.196.531	1.309.528	9,44%
Sub Total	EAP	162.632	106.784	-34,34%	26.710	26.417	-1,10%	4.395	4.643	5,64%	427	484	13,35%
	ha	21.486.081	15.854.776	-26,21%	27.449.654	27.856.707	1,48%	19.847.289	20.882.973	5,22%	8.019.789	9.165.034	14,28%

### Región NOA

Provincia		Hasta 500 ha			de 500,1 hasta 2500 ha			de 2500,1 hasta 10.000 ha			Superior a 10.000 ha		
		CNA 88	CNA 02	Variación	CNA 88	CNA 02	Variación	CNA 88	CNA 02	Variación	CNA 88	CNA 02	Variación
Catamarca	EAP	6.596	6.247	-5,29%	264	323	22,35%	100	98	-2,00%	28	26	-7,14%
	ha	169.603	194.385	14,61%	305.590	352.911	15,49%	502.716	470.664	-6,38%	1.642.443	570.845	-65,24%
Santiago del Estero	EAP	9.966	9.034	-9,35%	1.170	1.335	14,10%	327	391	19,57%	69	70	1,45%
	ha	656.879	765.760	16,58%	1.291.391	1.492.474	15,57%	1.569.036	1.890.124	20,46%	1.319.308	1.245.275	-5,61%
Jujuy	EAP	3.721	3.592	-3,47%	440	400	-9,09%	98	60	-38,78%	27	9	-66,67%
	ha	244.174	206.008	-15,63%	462.639	419.287	-9,37%	450.457	262.368	-41,76%	726.586	394.400	-45,72%
La Rioja	EAP	4.786	5.067	5,87%	377	521	38,20%	172	216	25,58%	39	48	23,08%
	ha	187.986	278.554	48,18%	423.104	573.502	35,55%	847.608	1.045.157	23,31%	986.095	1.172.284	18,88%
Salta	EAP	3.806	4.585	20,47%	603	669	10,95%	285	246	-13,68%	104	75	-27,88%
	ha	269.082	263.473	-2,08%	740.136	797.292	7,72%	1.392.060	1.207.091	-13,29%	3.638.245	2.001.644	-44,98%
Tucumán	EAP	15.537	9.212	-40,71%	365	280	-23,29%	82	48	-41,46%	14	15	7,14%
	ha	487.397	300.446	-38,36%	397.327	311.512	-21,60%	411.391	239.315	-41,83%	268.262	285.844	6,55%
Sub Total	EAP	44.412	37.737	-15,03%	3.219	3.528	9,60%	1.064	1.059	-0,47%	281	243	-13,52%
	ha	2.015.122	2.008.626	-0,32%	3.620.187	3.946.979	9,03%	5.173.268	5.114.719	-1,13%	8.580.939	5.670.292	-33,92%

### Región NEA

Provincia		Hasta 500 ha			de 500,1 hasta 2500 ha			de 2500,1 hasta 10.000 ha			Superior a 10.000 ha		
		CNA 88	CNA 02	Variación	CNA 88	CNA 02	Variación	CNA 88	CNA 02	Variación	CNA 88	CNA 02	Variación
Chaco	EAP	15.601	13.257	-15,02%	1.726	2.147	24,39%	236	258	9,32%	32	32	0,00%
	ha	1.795.828	1.716.758	-4,40%	1.832.061	2.310.452	26,11%	1.047.357	1.138.510	8,70%	649.273	734.012	13,05%
Corrientes	EAP	19.984	12.826	-35,82%	1.442	1.255	-12,97%	539	481	-10,76%	105	111	5,71%
	ha	1.015.477	888.885	-12,47%	1.706.953	1.431.563	-16,13%	2.539.210	2.242.942	-11,67%	1.836.787	2.297.183	25,07%
Formosa	EAP	8.020	6.741	-15,95%	1.173	1.853	57,97%	353	361	2,27%	36	39	8,33%
	ha	450.386	576.382	27,98%	1.444.495	2.209.022	52,93%	1.595.428	1.623.644	1,77%	730.823	769.579	5,30%
Misiones	EAP	27.159	26.762	-1,46%	277	248	-10,47%	53	43	-18,87%	28	19	-32,14%
	ha	1.075.984	1.044.569	-2,92%	297.068	257.122	-13,45%	286.951	222.165	-22,58%	622.233	543.949	-12,58%
Sub Total	EAP	70.764	59.586	-15,80%	4.618	5.503	19,16%	1.181	1.143	-3,22%	201	201	0,00%
	ha	4.337.674	4.226.594	-2,56%	5.280.576	6.208.140	17,57%	5.468.946	5.227.260	-4,42%	3.839.116	4.344.723	13,17%

### Región Cuyana

Provincia		Hasta 500 ha			de 500,1 hasta 2500 ha			de 2500,1 hasta 10.000 ha			Superior a 10.000 ha		
		CNA 88	CNA 02	Variación	CNA 88	CNA 02	Variación	CNA 88	CNA 02	Variación	CNA 88	CNA 02	Variación
San Juan	EAP	10.172	7.804	-23,28%	83	76	-8,43%	29	35	20,69%	16	12	-25,00%
	ha	177.045	179.046	1,13%	92.675	87.264	-5,84%	157.951	175.870	11,34%	776.515	314.045	-59,56%
Mendoza	EAP	32.593	27.363	-16,05%	268	451	68,28%	279	371	32,97%	109	144	32,11%
	ha	549.637	520.274	-5,34%	364.964	599.860	64,36%	1.541.778	1.943.927	26,08%	2.822.065	3.358.070	18,99%
Sub Total	EAP	42.765	35.167	-17,77%	351	527	50,14%	308	406	31,82%	125	156	24,80%
	ha	726.681	699.320	-3,77%	457.639	687.124	50,15%	1.699.729	2.119.797	24,71%	3.598.580	3.672.115	2,04%

### Región Patagónica

Provincia		Hasta 500 ha			de 500,1 hasta 2500 ha			de 2500,1 hasta 10.000 ha			Superior a 10.000 ha		
		CNA 88	CNA 02	Variación	CNA 88	CNA 02	Variación	CNA 88	CNA 02	Variación	CNA 88	CNA 02	Variación
Neuquén	EAP	2.166	1.855	-14,36%	185	208	12,43%	109	76	-30,28%	70	59	-15,71%
	ha	82.061	75.569	-7,91%	198.276	225.949	13,96%	629.129	411.784	-34,55%	1.864.854	1.432.398	-23,19%
Río Negro	EAP	5.597	4.429	-20,87%	714	1.060	48,46%	1.056	1.190	12,69%	342	356	4,09%
	ha	182.965	208.296	13,85%	1.092.934	1.639.136	49,98%	5.689.712	6.277.654	10,33%	6.461.851	6.591.384	2,00%
Santa Cruz	EAP	92	60	-34,78%	36	23	-36,11%	217	196	-9,68%	757	665	-12,15%
	ha	3.776	2.542	-32,68%	70.487	45.866	-34,93%	1.658.166	1.525.105	-8,02%	17.488.273	18.310.699	4,70%
Tierra del Fuego	EAP	11	25	127,27%	3	8	166,67%	29	19	-34,48%	36	38	5,56%
	ha	549	297	-45,93%	3.941	9.613	143,92%	228.399	139.146	-39,08%	914.467	1.022.691	11,83%
Chubut	EAP	1.362	1.304	-4,26%	561	788	40,46%	938	897	-4,37%	623	585	-6,10%
	ha	92.846	136.189	46,68%	927.086	1.131.614	22,06%	5.580.027	5.336.036	-4,37%	12.666.331	12.601.423	-0,51%
Sub Total	EAP	9.228	7.673	-16,85%	1.499	2.087	39,23%	2.349	2.378	1,23%	1.828	1.703	-6,84%
	ha	362.197	422.892	16,76%	2.292.724	3.052.178	33,12%	13.785.433	13.689.725	-0,69%	39.395.776	39.958.594	1,43%

Fuente: INDEC

## Región Pampeana Típica y Provincias con Áreas de Expansión de la Frontera Agrícola: Cantidad de EAPs y superficie por provincia y región del país según escala de extensión. Variación Intercensal en porcentaje

### Región Pampeana Típica

Provincia		Hasta 500 ha			de 500,1 hasta 2500 ha			de 2500,1 hasta 10.000 ha			Superior a 10.000 ha		
		CNA 88	CNA 02	Variación	CNA 88	CNA 02	Variación	CNA 88	CNA 02	Variación	CNA 88	CNA 02	Variación
Buenos Aires	EAPs	62.205	38.344	-38,36%	11.663	11.021	-5,50%	1.547	1.650	6,66%	64	92	43,75%
	ha	7.981.871	5.828.911	-26,97%	11.870.444	11.560.556	-2,61%	6.382.480	6.898.133	8,08%	1.047.716	1.501.069	43,27%
Córdoba	EAPs	34.034	19.707	-42,10%	5.389	5.206	-3,40%	601	662	10,15%	37	45	21,62%
	ha	5.329.323	3.395.366	-36,29%	5.170.016	5.179.214	0,18%	2.612.388	2.865.555	9,69%	613.159	804.123	31,14%
Entre Ríos	EAPs	24.679	18.910	-23,38%	2.091	2.250	7,60%	345	392	13,62%	19	25	31,58%
	ha	2.362.630	1.939.069	-17,93%	2.146.906	2.339.753	8,98%	1.414.060	1.660.854	17,45%	274.929	411.837	49,80%
La Pampa	EAPs	4.864	3.944	-18,91%	2.592	2.672	3,09%	1.009	988	-2,08%	167	170	1,80%
	ha	986.790	843.505	-14,52%	3.122.647	3.308.636	5,96%	5.376.849	5.229.159	-2,75%	2.976.071	3.353.710	12,69%
Santa Fe	EAPs	32.802	23.271	-29,06%	3.544	4.123	16,34%	479	570	19,00%	59	70	18,64%
	ha	4.227.591	3.378.663	-20,08%	3.567.194	4.157.450	16,55%	2.089.662	2.406.012	15,14%	1.196.531	1.309.528	9,44%
Región Pampeana Típica	EAPs	158.584	104.176	-34,31%	25.279	25.272	-0,03%	3.981	4.262	7,06%	346	402	16,18%
	ha	20.888.205	15.385.513	-26,34%	25.877.207	26.545.610	2,58%	17.875.439	19.059.713	6,63%	6.108.406	7.380.266	20,82%

### Provincias con áreas de Expansión de la Frontera Agrícola

Provincia		Hasta 500 ha			de 500,1 hasta 2500 ha			de 2500,1 hasta 10.000 ha			Superior a 10.000 ha		
		CNA 88	CNA 02	Variación	CNA 88	CNA 02	Variación	CNA 88	CNA 02	Variación	CNA 88	CNA 02	Variación
San Luis	EAPs	4.048	2.608	-35,57%	1.431	1.145	-19,99%	414	381	-7,97%	81	82	1,23%
	ha	597.876	469.263	-21,51%	1.572.448	1.311.097	-16,62%	1.971.850	1.823.259	-7,54%	1.911.383	1.784.768	-6,62%
Santiago del Estero	EAPs	9.966	9.034	-9,35%	1.170	1.335	14,10%	327	391	19,57%	69	70	1,45%
	ha	656.879	765.760	16,58%	1.291.391	1.492.474	15,57%	1.569.036	1.890.124	20,46%	1.319.308	1.245.275	-5,61%
Chaco	EAPs	15.601	13.257	-15,02%	1.726	2.147	24,39%	236	258	9,32%	32	32	0,00%
	ha	1.795.828	1.716.758	-4,40%	1.832.061	2.310.452	26,11%	1.047.357	1.138.510	8,70%	649.273	734.012	13,05%
Salta	EAPs	3.806	4.585	20,47%	603	669	10,95%	285	246	-13,68%	104	75	-27,88%
	ha	269.082	263.473	-2,08%	740.136	797.292	7,72%	1.392.060	1.207.091	-13,29%	3.638.245	2.001.644	-44,98%
Sub Total	EAPs	33.421	29.484	-11,78%	4.930	5.296	7,42%	1.262	1.276	1,11%	286	259	-9,44%
	ha	3.319.665	3.215.253	-3,15%	5.436.035	5.911.316	8,74%	5.980.303	6.058.984	1,32%	7.518.209	5.765.698	-23,31%

Fuente: INDEC

**Cantidad de EAPs con Límites Indefinidos y Participación sobre el Total de EAPs**

	Cantidad de EAPs con Límites Indefinidos			% sobre el Total de EAPs	
	CNA 88	CNA 02	Var %	CNA 88	CNA 02
Buenos Aires	52	9	-83%	0%	0%
Córdoba	756	606	-20%	2%	2%
Entre Ríos	63	0	-100%	0%	0%
La Pampa	86	1	-99%	1%	0%
San Luis	988	81	-92%	14%	2%
Santa Fe	145	69	-52%	0%	0%
<b>Pampeana</b>	<b>2.090</b>	<b>766</b>	<b>-63%</b>	<b>1%</b>	<b>1%</b>
Mendoza	1.972	2.327	18%	6%	8%
San Juan	701	582	-17%	6%	7%
<b>Cuyo</b>	<b>2.673</b>	<b>2.909</b>	<b>9%</b>	<b>6%</b>	<b>7%</b>
Chaco	3.689	1.204	-67%	17%	7%
Corrientes	1.148	571	-50%	5%	4%
Formosa	2.599	968	-63%	21%	10%
Misiones	1.049	883	-16%	4%	3%
<b>NEA</b>	<b>8.485</b>	<b>3.626</b>	<b>-57%</b>	<b>10%</b>	<b>5%</b>
Catamarca	2.550	2.444	-4%	27%	27%
Jujuy	4.240	4.922	16%	50%	55%
La Rioja	1.823	2.264	24%	25%	28%
Salta	4.431	4.722	7%	48%	46%
Santiago del Estero	9.590	10.119	6%	45%	48%
Tucumán	573	335	-42%	3%	3%
<b>NOA</b>	<b>23.207</b>	<b>24.806</b>	<b>7%</b>	<b>32%</b>	<b>37%</b>
Chubut	757	156	-79%	18%	4%
Neuquén	4.111	3.370	-18%	62%	61%
Río Negro	1.526	472	-69%	17%	6%
Santa Cruz	12	3	-75%	1%	0%
Tierra del Fuego	3	0	-100%	4%	0%
<b>Patagonia</b>	<b>6.409</b>	<b>4.001</b>	<b>-38%</b>	<b>30%</b>	<b>22%</b>
<b>Total</b>	<b>42.864</b>	<b>36.108</b>	<b>-16%</b>	<b>10%</b>	<b>11%</b>

Fuente: INDEC