

## Подсемейство EUCHIRINAE

К подсемейству *Euchirinae* относятся крупные, а частью и очень крупные жуки, длина тела которых достигает от 25 мм (♀ *Propomacrus bimicronatus* Pall.) до 78 мм (*Euchirus longimanus* L.). Тело умеренно продолговатое (длина превосходит ширину в 1.76—2 раза), сверху довольно выпуклое, бурой, буро-желтой, красно-бурой или, хотя бы частично, металлически-зеленой окраски; нередко надкрылья имеют рисунок из более светлых пятен или полос вдоль шва и боковых краев. Голова маленькая, без каких-либо рогов или выростов. Наличник более или менее сильно поперечный, короткий, с наибольшей шириной у основания, клепиды трапециевидно суженный или дуговидно-закругленный, у основания без ясного шва, отделяющего его от лба. Усики 10-члениковые, с небольшой, одинаковой у обоих полов 3-члениковой, пластинчатой булавой. Последний членик челюстных щупиков продолговатый, на вершине широко закругленный или усеченный, сверху с длинной ямкой. Передне-спинка поперечная, у основания более или менее сильно сужена, различно пунктированная, сверху посредине с продольным углублением, которое иногда бывает очень сильным (например, у *Cheirotonus*), с более или менее сильно распластанными, острыми, нередко зазубренными боковыми краями, с прямыми или острыми задними углами и посредине дуговидно выпуклым, а по бокам, перед задними углами, выемчатым задним краем. Щиток небольшой, полуэллиптический. Надкрылья продолговатые, с закругленными несколько боками, кзади не суженные, вполне прикрывающие бока брюшных сегментов, довольно выпуклые, с развитыми плечевыми буграми, пришовной точечной бороздкой, а иногда еще и с несколькими слабо намеченными, продольными бороздками, покрыты более или менее густыми точками, а иногда мелкими зернышками, кзади широко сообща закруглены, нередко с вытянутыми в виде зубчиков шовными углами. Эпиплевры надкрылий узкие, доходят до закругления к заднему краю, подогнуты вниз и совнутри отделены острым ребром. Пигидий небольшой, на вершине закругленный, слабо выпуклый или почти плоский, не прикрыт надкрыльями, покрыт точками, иногда также морщинками и волосками. Передне- и среднегрудь без отростков, заднегрудь не укорочена. Брюшко состоит из 6 видимых стернитов. Тазики всех ног сближенные, задние тазики довольно узкие. Ноги стройные, длинные. Передние бедра ♂ нередко спереди несут зубец и у ряда представителей более или менее сильно удлинены. Передние голени снаружи несут зубцы (сильнее развитые у ♀), число которых может достигать 6—9, или же они здесь вовсе лишены зубцов; у некоторых представителей (*Cheirotonus*) их внутренний край сверху и снизу усажены многочисленными зубчиками или же (у *Propomacrus*) покрыт волосками. У ♂ они очень сильно удлинены, несколько искривлены и несут на внутреннем крае 2 более или менее длинных зубца или отростка (у *Cheirotonus*, *Propomacrus*) или же не имеют таковых

(у *Euchirus*). Средние и задние голени снаружи нередко также вооружены несколькими (4—5) зубцами, совнутри несут волоски или щетинки. Лапки 5-члениковые, длинные (несколько длиннее голеней у ♂ на средних и задних ногах, у ♀ на всех ногах), снизу без рядов щетинок, нередко в мелких бугорках или зубчиках, заканчиваются 2 симметричными, сильными, широкими коготками, изогнутыми и на вершине заостренными, несущими снизу близ середины сильный зубец, стоящий перпендикулярно к длине коготка. Передние лапки ♂ всегда более или менее сильно удлинены, но иногда менее длинные, чем передние голени.

Половой диморфизм резко выражен. ♂, как правило, крупнее и шире, чем ♀, с более широкой и поперечной переднеспинкой. Передние ноги (все их части) у ♂ более или менее сильно удлинены, передние бедра спереди большей частью с зубцом, передние голени искривлены, снаружи со слабо развитыми зубцами, на внутреннем крае нередко с 2 зубцами или отростками и без вершинной шпory, передние лапки хотя и удлинены, но большей частью короче голеней. У ♀ передние ноги не удлинены, бедра спереди без зубца, голени снаружи с сильными, острыми зубцами, совнутри без зубцов или отростков, с нормальными вершинными шпорами, лапки хотя и не удлинены, но длиннее голеней. Средние и задние голени у ♀ с наружной стороны несут несколько более сильные, чем у ♂, зубцы.

Личинки представителей этого подсемейства не описаны.

Насколько известно (Pouillaude, 1913), жуки этого подсемейства развиваются в трухлявой древесине и дуплах деревьев и здесь же окукливаются в коконах, изготовленных из огрызков древесины (молодые жуки в куколочных колыбельках в древесине изображены в указанной работе). Продолжительность развития *Euchirinae* и питание взрослых жуков неизвестны. Все представители этого подсемейства являются лесными обитателями, в большинстве случаев встречаются относительно редко и, возможно, представляют вымирающую группу.

К подсемейству *Euchirinae* относятся только 3 рода, включающие 12 видов, а именно — *Euchirus* (2 вида), *Cheirotonus* (8 видов) и *Propomacrus* (2 вида). Распространение подсемейства *Euchirinae* (рис. 1) ограничивается преимущественно Индо-Малайской областью, отчасти Палеарктической и западными пределами Австралийской области. Они встречаются в северо-восточной Индии (Сикким, Ассам), Индокитае (Бирме, Лаосе, Вьетнаме), на островах Тайвань, Филиппинских и Целебес, а также в Южном Китае (в пределах Индо-Малайской области), в Центральном Китае на север до провинции Сычуань и низовьев р. Янцзы; в пределах крайнего запада Ново-Гвинейской (Папуасской) подобласти Австралийской области они обнаружены на островах Церам и Амбоина. Совершенно изолированно 1 вид (*Propomacrus bimucronatus* Pall.) распространен в восточных провинциях Средиземноморья — в Малой Азии, Сирии и Европейской Турции, где представляет палеотропический, вероятно миоценовый, реликт. Что касается количества видов в отдельных областях, то в Индомалайской области встречается 9 видов (75% всех известных видов), из которых 7 видов для области эндемичны (*Euchirus dupontianus* Burm., *Cheirotonus battareli* Pouill., *Ch. corompti* Pouill., *Ch. parryi* Gray, *Ch. gestroi* Pouill., *Ch. henrici* Pouill., *Ch. mac-leayi* Hope), 1 вид (*Euchirus longimanus* L.) общий с Австралийской областью и 1 вид (*Cheirotonus jansoni* Jord.) общий с Палеарктической областью. В Австралийской области (Ново-Гвинейская подобласть — Церам) встречается только 1 вид (*Euchirus longimanus* L.), распространенный и в Целебесской подобласти Индо-Малайской области. В Палеарктической области отмечено

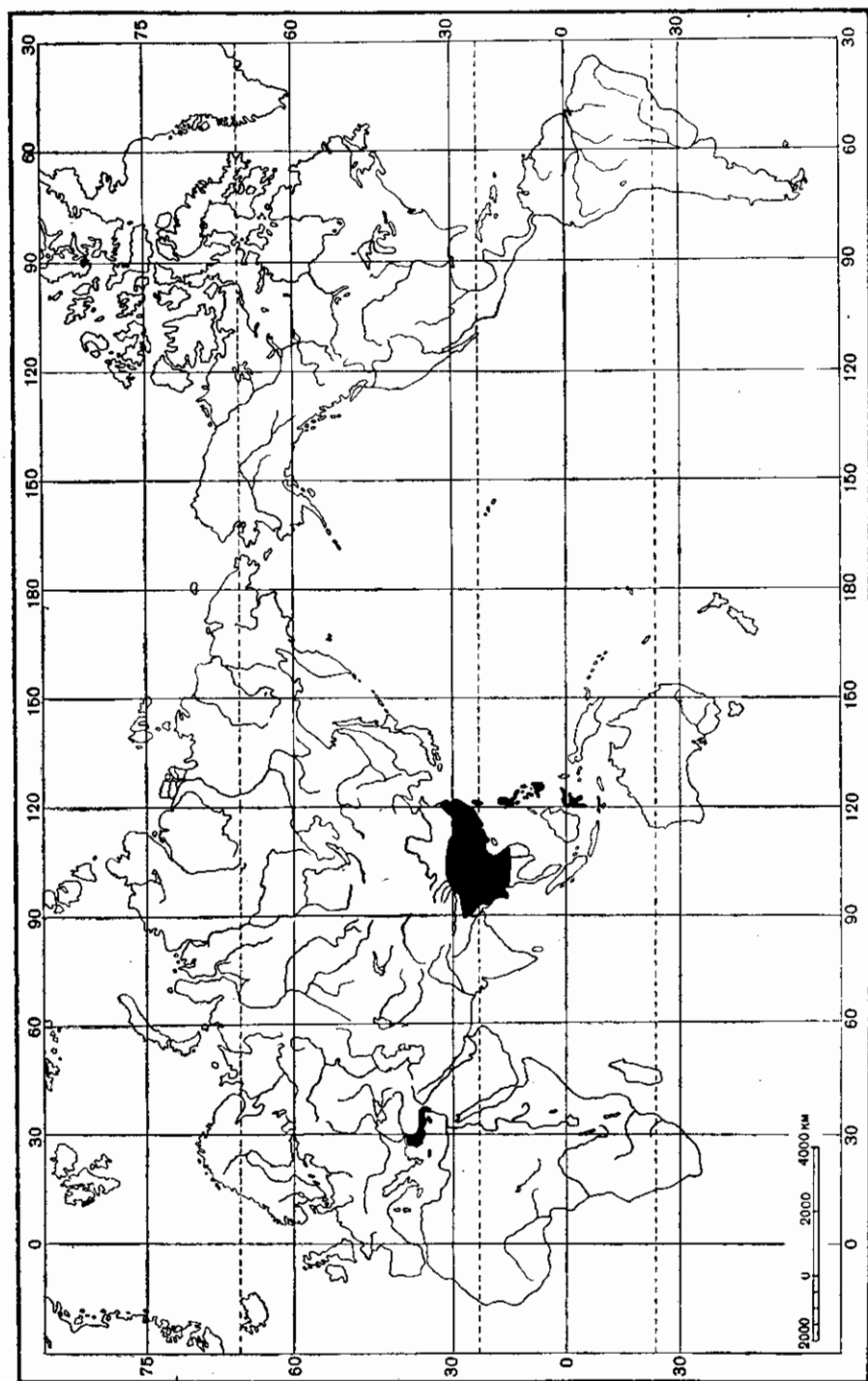


Рис. 1. Ареал подсемейства *Euchirinae*.

4 вида, или 33.3% всех известных видов, из которых 3 вида эндемичны для области (*Cheirotonus szetschuanus* Medv., sp. n., *Propomacrus davidi* Deug., *P. bimucronatus* Pall.), а 1 вид распространен и в Индо-Малайской области, в Вьетнаме (*Cheirotonus jansoni* Jord.). Из указанных видов 3, или 75%, свойственны южным провинциям Палеарктической под-области — Внутренне-Китайской, Южно-Китайской и Юньнаньской (*Cheirotonus jansoni*, *Ch. szetschuanus*, *Propomacrus davidi*), а 1 вид (*Propomacrus bimucronatus*) известен из Восточно-Средиземноморской и Сирийской провинций Средиземноморской подобласти.

В пределах СССР представители этого подсемейства не обнаружены.

Систематическое положение этого оригинального подсемейства долгое время оставалось неясным, и, например, Бурмейстер (Burmeister, 1842) сближал его с *Trichiinae*. Впоследствии было правильно определено его положение как подсемейства, наиболее близкого к подсемейству *Melolonthinae* (Pouillaude, 1913). По строению головы, в частности по форме наличника и в особенности по строению коготков, они наиболее близки к трибам *Heptophyllini* и *Rhizotrogini* (в подсемействе *Melolonthinae*), причем, как и *Rhizotrogini*, они имеют 3-члениковую булаву усиков.

#### ОСНОВНАЯ ЛИТЕРАТУРА

- Burmeister H. 1842. Handbuch der Entomologie, III, Berlin : 695—699.  
 Junk W. 1915. Coleopterorum Catalogus, Pars 66, Berlin : 1—6.  
 Pouillaude I. 1913. Note sur les Euchirinae. Insecta, Rennes, III : 163—174.  
 Reitter Edm. 1898. Bestimmungs-Tabelle der Melolonthidae aus europäischen Fauna und den angrenzenden Ländern, H. 38 : 21—22.  
 Winkler A. 1924—1932. Catalogus Coleopterorum regionis palaearticae, Wien : 1115.

#### ОПРЕДЕЛИТЕЛЬНАЯ ТАБЛИЦА РОДОВ

- 1 (2). По крайней мере голова, переднеспинка и щиток зеленые. Передний край переднеспинки посредине выпуклый. Передние голени ♂ на внутреннем крае голые . . . . . 1. *Cheirotonus* Hope.  
 2 (1). Тело буро-желтое или более или менее темное, бурое. Передний край переднеспинки посредине ровный, передние голени ♂ на внутреннем крае покрыты густыми или более редкими волосками . . . . . 2. *Propomacrus* Newm.

#### 1. Род CHEIROTONUS HOPE

Hope, 1841, Ann. Mag. Nat. Hist., VI : 300; id., 1841, Trans. Linn. Soc. Lond., XVIII : 594; Burmeister, 1842 : 702; Laccordaire, 1856, Gen. Col., III : 316; Pouillaude, 1913 : 467—468, f. 3; Paulian, 1945, Colept. Scarab. de l'Indochine, I : 191.

Тип рода: *Cheirotonus mac-leayi* Hope (1841).

К роду *Cheirotonus* относятся очень крупные жуки (60—70 мм длины) более или менее темной зеленой окраски, со светло-бурыми пятнами на надкрыльях, причем число и расположение этих пятен характерно у отдельных видов; редко (у *Ch. szetschuanus*) надкрылья буро-красные, со светло-бурой каймой по наружному краю и шву и с отдельными такими же пятнами у основания. Низ тела покрыт рыжими волосками, которые у ♂ выдаются в стороны и видны сверху по бокам переднегруди. Переднеспинка поперечная, у основания сильно сужена, с широко распластанными боковыми краями и уплощенным основанием, на боковых краях иногда за-

зубрена, посредине переднего края с более или менее развитой выпуклостью, посредине диска с более или менее сильным, продольным вдавлением, неравномерно покрыта сильными, рассеянными точками. Передние ноги у ♂ очень сильно удлинены, причем бедра сравнительно не длинные, голени очень длинные, на внутреннем крае несут 2 очень сильных выроста (зубца), из которых один находится на вершине голени, а второй — перед серединой, и здесь без волосков, лишь мелко зазубрены. Средние и задние голени по наружному краю несут ряд зубцов, из которых некоторые иногда сливаются своими основаниями. Передние лапки ♂ сильно удлинены, но не достигают длины передних голеней.

Род *Cheirotonus* насчитывает в своем составе 8 описанных видов, из которых 7 видов распространены в Индо-Малайской области (на крайнем северо-востоке Индийской подобласти и в Индокитайской подобласти), а 2 вида распространены в Палеарктической области, причем один из них (*Ch. jansoni* Jord.) распространен от Вьетнама до низовьев Янцзы (т. е. встречается и в Индо-Малайской области), второй (*Ch. szetshuanus* Medv., sp. n.) известен лишь из Внутренне-Китайской провинции Палеарктической подобласти. В Палеарктике род *Cheirotonus* представляет индомалайский элемент, лишь немного заходящий в пределы этой области.

#### ОПРЕДЕЛИТЕЛЬНАЯ ТАБЛИЦА ВИДОВ

- 1 (2). Надкрылья зеленовато-черные, в более или менее многочисленных светлых, красновато-бурых пятнах у основания и по бокам . . . . .  
 . . . . . 1. *Ch. jansoni* Jord.
- 2 (1). Надкрылья буро-красные, с широкой, светло-бурой каймой по бокам, заднему краю и шву и такими же пятнами у основания ко-  
 внутри от плечевых бугров . . . 2. *Ch. szetshuanus* Medvedev, sp. n.

#### 1. *Cheirotonus jansoni* Jord.

Jordan, 1898, Novit. Zool., V : 119; Pouillaude, 1913 : 474. — *parryi* Bates, 1890, Entomologist, XXIII : 244 (non Gray).

От других видов этого рода, имеющих пятнистые, черно-зеленые надкрылья, отличается более сильно поперечной переднеспинкой (рис. 2), менее глубоким, продольным вдавлением на ней и более мелкой ее пунктировкой. Боковые края переднеспинки мелко тупо зазубрены, перед основанием глубоко выемчатые и здесь без мелких зубчиков, лишь с несколькими крупными зубцами в передней части выемки. Передние бедра ♂ несут зубовидный вырост на боковой части среднего бугра. Передние голени ♂ посредине не искривлены, снаружи с вершинным зубцом; вершинный зубец на их внутренней стороне вдвое длиннее зубца, находящегося на их середине. Голова, переднеспинка и щиток зеленые, надкрылья зеленовато-черные, у основания и по бокам в более или менее многочисленных красновато-бурых, светлых пятнах. Длина тела ♂ (без головы и передних ног) 66 мм, длина передних ног 99 мм.

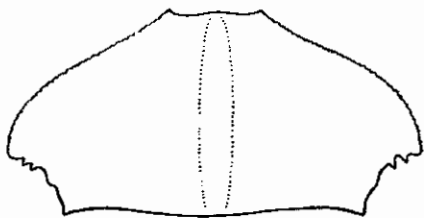


Рис. 2. Переднеспинка *Cheirotonus jansoni* Jord. (по: Pouillaude, 1913).

Распространение. Западный (Chia-ting-tu), Центральный и Южный Китай (Tse-kiang, Kiu-chang), северный Вьетнам (Донг-Ван).

2. *Cheirotonus szetshuanus* Medvedev, sp. n. (рис. 3).

♂. Тело очень большое, довольно широкое, умеренно выпуклое. Голова маленькая. Наличник (рис. 4) очень короткий, поперечный, спереди закругленно-тупоугольно-выпуклый, у основания не отделен ото лба,

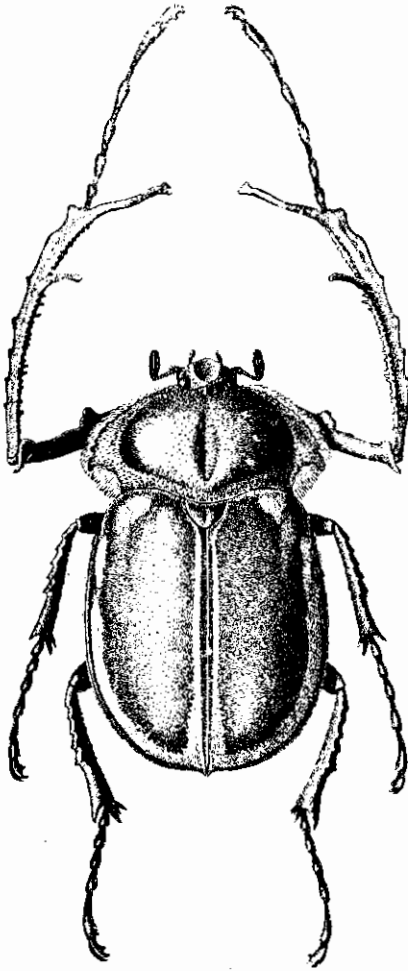


Рис. 3. *Cheirotonus szetshuanus* Medvedev, sp. n. ♂.

сверху сильно вдавлен и покрыт мелкими, густыми точками. Лоб и темя покрыты довольно густыми, местами морщинистыми, мелкими точками, в передней части лба находится сильное вдавление, представляющее продолжение вдавления на наличнике. Глазные лопасти очень широкие, спереди дуговидно закругленные, в мелких, негустых точках. Глаза довольно большие. Усики 10-члениковые, с небольшой, 3-члениковой, пластинчатой булавой, которая немного длиннее жгутика, но короче всего усика. Последний членик челюстных щупиков (рис. 5) удлинненно-овальный, на вершине широко усеченный, сверху с длинной, узкой ямкой. Переднеспинка сильно поперечная (ее ширина более чем вдвое превосходит длину), посредине диска довольно сильно выпуклая, с широко распластанными боковыми краями, на уровне боковых зубцов чуть уже, у основания заметно уже надкрылий, посредине с глубоким, продольным углублением, которое начинается недалеко от переднего края сначала в виде сравнительно неглубокой и неширокой бороздки, затем, во второй половине, расширяется и сильно углубляется, немного не доходит до заднего края и покрыто довольно густыми, некрупными точками. Передний край не окаймлен, посредине угловато-выпуклый и здесь с блестящим бугорком, передние углы туповатые, мало выступают вперед. Боковой край дуговидно-закругленный, постепенно сильно расширяется в на-

правлении назад, до последней четверти, где он кончается острым зубцом, за которым в сторону основания следует глубокая, полукруглая вырезка, почему переднеспинка здесь сразу суживается; боковой край переднеспинки от передних углов до зубца, ограничивающего спереди вырезку, довольно мелко тупо зазубрен, в области выемки перед основанием слегка волнистый. Задние углы прямые, задний край посредине дуговидно выпуклый, перед щитком несколько приподнят и окаймлен, по бокам, перед задними углами, с широкими и довольно сильными выемками. Диск переднеспинки довольно выпуклый, резко отделен от распластанных боков и уплощенной полосы вдоль основания; эти распластанные края спереди довольно узкие, постепенно расширяются назад и достигают

большой ширины недалеко от основания, в области боковых зубцов, после чего они вновь немного суживаются и переходят на уплощенное основание переднеспинки. Поверхность переднеспинки довольно грубо шагреневана и покрыта небольшими точками, от которых лучеобразно расходятся морщинки. Основание переднеспинки, ее отвороченные боковые края и передняя часть покрыты довольно густыми точками (хотя и значительно более редкими и мелкими, чем у *Ch. mac-leayi* Норе), выпуклая часть диска покрыта негустыми такими же точками, а по бокам (перед отворотами) с каждой стороны с довольно большим, гладким пространством. Щиток небольшой, немного поперечный, округленно-треугольный, с закругленной вершиной, посредине со слабо углубленной, продольной

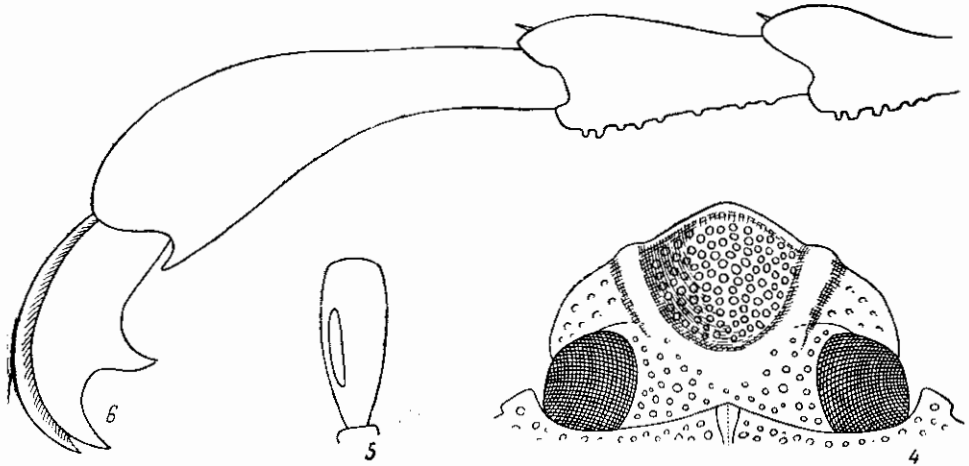


Рис. 4—6. Детали строения *Cheirotonus szetshuanus* Medvedev, sp. n. ♂. 4 — наливчик; 5 — последний членик челюстного щупика; 6 — конечные членики лапки.

бороздкой, шагреневанный, в довольно многочисленных мелких, неглубоких точках. Надкрылья широкие, наибольшей ширины близ середины, умеренно выпуклые, с закругленными, тонко окаймленными боками и широко сообща закругленным задним краем, с умеренно развитыми плечевыми и предвершинными буграми, без продольных бороздок, за исключением очень слабо углубленной, состоящей из мелких точек пришовной бороздки, развитой по всей длине, покрыты очень густыми и мелкими, блестящими, мало выпуклыми зернышками и тонкими, поперечными морщинками. Шовные углы вытянуты назад в виде маленьких, острых уголков. Эпиплевры надкрылий постепенно суживаются в направлении назад, доходят до закругления к заднему краю и совнутри отделены сильным, острым ребром. Пигидий средней величины, отвесный, почти плоский, широко треугольный, с закругленной вершиной, покрыт густыми морщинками и мелкими точками и тонкими, короткими, приподнятыми, желтоватыми волосками. Весь низ в густой и довольно мелкой пунктировке; переднегрудь снизу вся в густых, длинных, рыжеватых волосках, которые по бокам направлены наружу и выступают (при осмотре сверху) из-под боковых краев переднеспинки. Середина заднегрудки голая, блестящая, покрыта менее густыми и несколько более крупными точками, посредине чуть углублена и здесь с тонкой медиальной бороздкой. Брюшко густо и мелко пунктировано, голое, лишь по бокам с каемкой из желтоватых волосков. Тазики всех ног соприкасаются. Ноги строй-

ные, довольно длинные, передние ноги у ♂ (все их части) сильно удлинены. Бедра в мелких и негустых точках. Передние бедра ♂ довольно сильно удлинены и примерно на  $\frac{1}{3}$  длиннее средних и задних бедер; на их переднем крае, приблизительно посередине, находится широкий, уплощенный и закругленный, направленный вперед выступ, на вершине которого имеется широкий, плоский зубец. На вершине передних бедер, от их заднего края отходит довольно крупный, направленный назад, зубовидный отросток. Средние и задние бедра довольно узкие, более широкие в основной половине, откуда они постепенно суживаются к вершинам. Передние голени у ♂ очень длинные, по крайней мере вдвое длиннее средних и задних голеней, не сильно равномерно искривлены (без изгиба посередине), длиннее передних бедер, несколько шире средних и задних голеней, на внутреннем крае без волосков. Их наружный край острый, несет 7 слабо развитых зубцов, из которых вершинный и следующий за ним закруглены и почти исчезают. Внутренний край передних голеней несет 2 ряда многочисленных, неодинаковых, мелких зубчиков и (по верхнему краю) 2 очень длинных отростка, направленных внутрь и несколько вперед: один в конце второй трети от основания и один на самой вершине. Вершинной шпору у ♂ нет (у ♀ всех видов рода она имеется). Средние и задние голени нормальной длины, почти одинаковые, прямые, не расширенные, в густых, мелких, довольно глубоких морщинках и продольных точках, спаружи с 2 рядами острых зубцов (по 5—6 зубцов в каждом ряду), идущих от основания до последней трети голеней, на вершинах с 3 более крупными и несколькими мелкими зубцами, без шипиков, с 2 нормальными, сближенными, заостренными шпорами. Лапки передних ног гораздо длиннее средних и задних и на  $\frac{1}{4}$  короче передних голеней, средние и задние лапки немного длиннее соответствующих голеней; членики лапок к вершинам утолщены, снизу без рядов щетинок, 1—4-й членики несут снизу по 2 ряда мелких бугорков и зубчиков. Коготки большие, широкие, снизу посередине несут крупный, треугольный зубчик, направленный перпендикулярно к длине коготка (рис. 6). Голова, переднеспинка и щиток матово-блестящие, темно-зеленые. Надкрылья буро-красные, с более светлыми, красновато-буро-желтыми: довольно широкой каймой по наружному краю, которая начинается спереди за плечевыми буграми и простирается до самых шовных углов, где она соединяется с каймой, идущей вдоль шва и расширяющейся к вершине, с пятном у основания, конутри от плечевого бугра и единичными мелкими пятнышками близ боковой каймы и недалеко от шва. Низ и ноги черные, средние и задние бедра черно-зеленые. Длина ♂ 60 мм, ширина 36.5 мм.

**Распространение.** Центральный Китай (провинция Сычуань, Чэнду).

**Биология.** По сведениям О. Л. Крыжановского, развивается в дуплах ив, в древесной трухе.

**Систематические замечания.** Новый вид наиболее близок к *Ch. jansoni* Jord., имея с ним сходное строение передних голеней у ♂, а также более сильно поперечную переднеспинку, покрытую более мелкими и слабыми точками. От последнего хорошо отличается несколько меньшими размерами ♂, иной формой боковых краев переднеспинки, более глубоким вдавлением на ее верхней стороне посередине и совершенно иной окраской надкрылий.

**Использованный материал.** 1 ♂ (голотип) в коллекции Зоологического института Академии наук СССР в Ленинграде (получен в дар из университета г. Чэнду).



## 2. Род PROPOMACRUS NEWM.

Newman., 1837, Ent. Mag., IV : 255; Hope, 1837, Col. Man., I : 24; Burmeister, 1840, in Germar, Zeitschr. Ent., II : 353; id., 1842 : 702; Lacordaire, 1856, Gen. Col., III : 317; Jacquelin du Val, 1859, Gen. Col. d'Eur., III : 63; Reitter, 1898 : 21; Pouillaude, 1913 : 475. — *Porropus* Laporte, 1840, Hist. Nat. Ins. Col., II : 113 (pars). — *Macropropus* Agassiz, 1846, Index univ. Nomenclat. Zool. : 309.

Тип рода: *Scarabaeus bimucronatus* Pallas (1781).

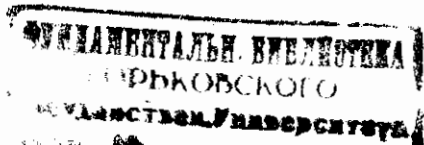
К роду *Propomacrus* относятся крупные, продолговатые жуки кирпично-рыжей или темной, красновато-черно-бурой окраски, без металлического отлива на голове, переднеспинке и щитке. Голова маленькая, наличник впереди трапециевидно сужен и на переднем крае несколько закруглен, с тупыми, по явственным передним углам. Последний членик челюстных щупиков удлинённый, обратнойцевидный, с широко закругленной вершиной. Переднеспинка поперечная, у основания сильно сужена, с зазубренными, по крайней мере в задней части, боковыми краями, несущими за серединой угловидный выступ или острый шип, за которым в направлении назад имеется глубокая, полукруглая выемка, или же ее нет; передний край без выступа или возвышения. Сверху переднеспинка равномерно пунктирована и посредине имеет слабое, продольное вдавление. Щиток небольшой, закругленно-треугольный. Надкрылья продолговатые, с закругленными боками и сильными плечевыми буграми, с эпиплеврами, доходящими до закругления к заднему краю и отделенными совнутри острым ребром, сверху пунктированы и с тонкой пришовной бороздкой; шовные углы вытянуты назад в виде зубчиков. Пигидий небольшой, плоский. Грудь в рыжих волосках, выступающих, при осмотре сверху, из-под боковых краев переднеспинки. Ноги сильные, длинные. Передние ноги у ♂ сильно удлинены. Передние бедра ♂ длинные, спереди посредине несут зубец, передние голени также сильно удлинены, изогнуты, снаружи несут более или менее многочисленные зубцы, на внутреннем крае с 2 не особенно большими зубцами и здесь покрыты очень густыми или более редкими, рыжими волосками. Вершины передних голеней у ♂ без шпоры, у ♀ с нормальной вершиной шпорой. Средние и задние голени снаружи с несколькими зубцами, из которых нижний наиболее сильный, их вершины с 2 нормальными шпорами. Лапки несколько длиннее голеней, у ♂ передние лапки сильно удлинены, но не длиннее голеней. Коготки снизу с сильным зубцом, находящимся посредине и стоящим перпендикулярно к длине коготка.

К роду *Propomacrus* относится только 2 вида, из которых 1 распространён в Центральном Китае (*P. davidi* Deyr.), а другой (*P. bimucronatus* Pall.) — в восточном Средиземноморье. Малое количество видов, широко разорванный ареал и относительная редкость этих насекомых указывают, что они находятся в состоянии вымирания, во всяком случае не процветают в настоящую эпоху.

## ОПРЕДЕЛИТЕЛЬНАЯ ТАБЛИЦА ВИДОВ

- 1 (2). Боковой край переднеспинки в передней половине гладкий, за серединой с угловатым выступом, за которым в направлении назад он почти прямой и сильно зазубренный . . . . . 1. *P. davidi* Deyr.
- 2 (4). Боковой край переднеспинки в передней половине зазубренный, за серединой с очень сильным шипом, за которым следует глубокая выемка с незазубренным краем . . . . . 2. *P. bimucronatus* (Pall.).

2 Фауна СССР. С. И. Медведёв



188525

### 1. *Propomacrus davidi* Deyr.

Deyrolle, 1874, Bull. Soc. Ent. France, (5) IV : 109; id., 1874, Ann. Soc. Ent. France, (5) IV : 448, t. 9, f. 1, 2.

От *Propomacrus bimucronatus* (Pall.) отличается следующими признаками: переднеспинка (рис. 7) имеет в передней части закругленные и незазубренные боковые края, за серединой, после небольшого угловидного выступа, где она достигает своей наибольшей ширины, она сильно суживается в направлении к основанию, причем боковой край здесь почти прямой и сильно зазубрен. Задние углы острые. Задний край посредине слегка дуговидно выпуклый, перед задними углами с глубокими выемками. Передние бедра ♂ спереди посредине несут угловатый выступ. Передние голени ♂ с тонким, удлиненным вершинным зубцом, на внутреннем крае в негустых, рыжих волосках. Рыжевато-красно-бурый, переднеспинка и ноги темнее, кайма по шву и бокам надкрылий

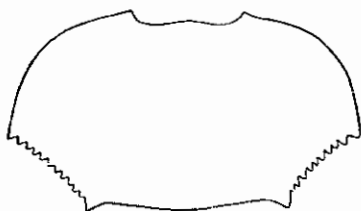


Рис. 7. Переднеспинка *Propomacrus davidi* Deyr. (по: Pouillaude, 1913).

черная. Длина тела (без головы) ♂ 44 мм, ♀ 36 мм, длина передних ног ♂ 59 мм.

Распространение. Центральный Китай: провинция Цзянси.

### 2. *Propomacrus bimucronatus* (Pall.) (рис. 8, 9).

Pallas, 1781, Icon. Ins. : 13, t. A, f. 13 (*Scarabaeus*); Klug, 1839, Verh. Akad. Berlin : 67; Burmeister, 1842 : 703; Heyden, 1844, Stett. Ent. Zeit., V : 14; id., 1851, l. c. : XII; Lacordaire, 1856, Gen. Col., III : 317; Jacquelin du Val, 1859, Gen. Col. d'Eur., III : 63, t. 17, f. 85; Deyrolle, 1874, Ann. Soc. Ent. France (5) IV : 447; Heller, 1889, Ent. Nachr., XV : 96; Reitter, 1898 : 22; Pouillaude, 1913 : 22. — *arbaces* Newman, 1837, Ent. Mag., IV : 256, t. 14, f. 1.

Тело большое, продолговатое, умеренно выпуклое, у ♂ более крупное и широкое, чем у ♀. Голова (рис. 10) небольшая. Наличник довольно короткий, поперечный, не отделен от лба швом, вдавленный, кпереди несколько трапециевидно сужен, с ясными, тупыми, но не притупленными на вершинах передними углами (у ♀ сильнее выступающими, чем у ♂) и довольно сильно приподнятым, дуговидно выпуклым передним краем, покрыт, как и остальная часть головы, густыми, крупными точками, несколько меньшими, чем на переднеспинке. Глазные лопасти широкие, спереди закругленные. Глаза довольно большие. Усики (рис. 11) с одинаковой у ♂ и ♀ пластинчатой булавой, которая длиннее жгутика, но короче всего усика; ее 2-й членик утончен и короче как 1-го, так и 3-го. Верхняя губа (рис. 12) нескрытая, хорошо видимая снаружи, короткая, с закругленным передним краем, покрыта густыми зернышками, несущими короткие волоски. Последний членик челюстных щупиков (рис. 13) обратнотриглицевидный, продолговатый, уплощенный, с широко закругленной вершиной, сверху с большой, неглубокой, продолговатой, матовой ямкой. Переднеспинка у ♂ гораздо более широкая, чем у ♀, немного уже основания надкрылий (если не считать отстоящих в стороны боковых зубцов, на уровне которых переднеспинка сдва уже надкрылий), посредине с несильно углубленной, продольной бороздкой, несколько не доходящей как до переднего, так и до заднего края, покрыта грубыми, крупными и густыми точками; ее передний край довольно тонко окаймлен, без выпуклости посре-

дине, передние углы острые, выдающиеся вперед, боковой край в третьей четверти с очень сильным, острым, направленным назад и несколько наружу зубцом, перед которым он сильно округло выпуклый, крупно зазубрен и плоско отворочен, причем этот отворот начиная от основания расширяется, достигая большой ширины в области бокового зубца; за зубцом (в сторону основания) следует глубокая, полукруглая выемка, край которой не отворочен и не зазубрен и откуда переднеспинка резко суживается к основанию. Ее задние углы острые, шиповидные, несколько вы-

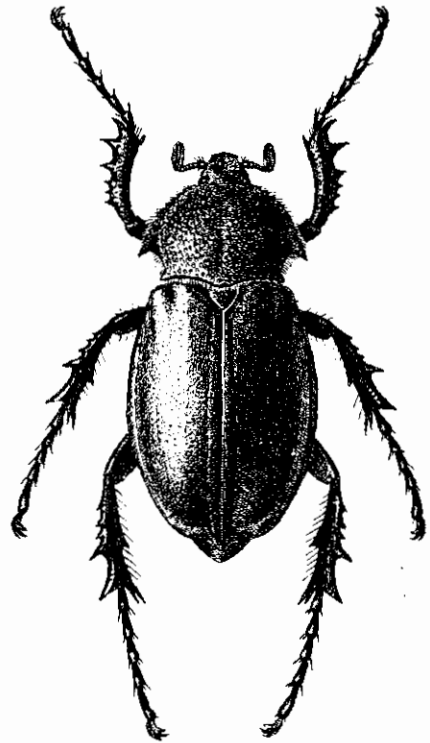
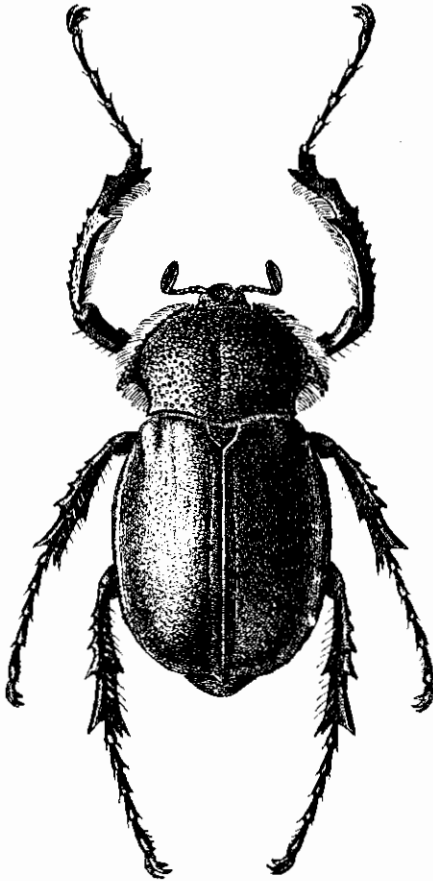


Рис. 8. *Propomacrus bimucronatus* (Pall.). ♂.

Рис. 9. *Propomacrus bimucronatus* (Pall.). ♀.

даются наружу; задний край посредине дуговидно выпуклый, с широкими, плоскими выемками перед задними углами. Щиток небольшой, треугольный, с закругленной вершиной, покрыт густыми, довольно крупными (как на голове) точками. Надкрылья продолговатые, у ♂ более широкие, чем у ♀, со слегка закругленными боками и сильными плечевыми буграми, не особенно мелко и грубо шагренированы, не очень густо покрыты мелкими точками и продольными, частично сливающимися морщинками; шовный промежуток отделен тонкой бороздкой, у ♂ грубо поперечно морщинистый; боковой край с довольно широкой отвороченной каймой, шовные углы (рис. 14) вытянуты назад в тонкие игловидные, слегка изогнутые наружу острия. Эпиплевры надкрылий по внутреннему краю от-

делены очень сильным, острым ребром и доходят назад до вершинного края надкрылий. Пигидий небольшой, треугольный, с закругленной вершиной, плоский, посредине со слабым, продольным ребрышком, у ♂ грубо шагреневанный, у ♀ в очень мелких, густых точках, между которыми рассеяны довольно густые, более крупные точки. Бока переднегруди покрыты очень густыми и длинными, шерстистыми, рыжими волосками, выступающими наружу (при осмотре сверху) из-под боковых краев переднеспинки, причем у ♂ эти волоски гораздо длиннее и гуще, чем у ♀. Средне- и заднегрудь в густых, мелких точках и густых (особенно по бокам),

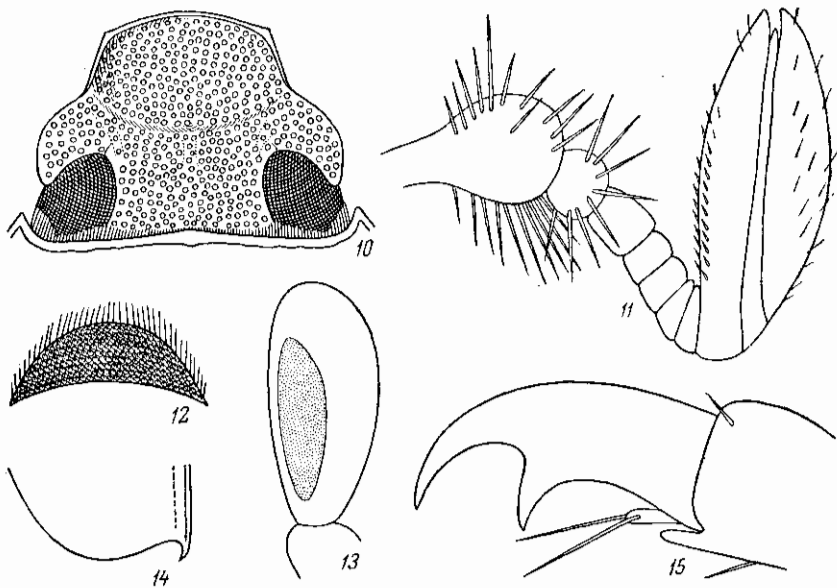


Рис. 10—15. Детали строения *Propomacrus bimacronatus* (Pall.).  
10 — голова; 11 — усик; 12 — верхняя губа; 13 — последний членик челюстного щупика; 14 — шовный угол левого надкрылья; 15 — коготок.

полуприлегающих, рыжих волосках; заднегрудь посредине с продольной бороздкой. Брюшко мелко и густо морщинистоточечное, на каждом стерните с 1 поперечным рядом негустых и довольно коротких волосков. Тазики всех ног соприкасаются. Задние тазики в очень густых, мелких точках и таких же волосках, как на заднегрудь. Ноги очень сильные, длинные. Бедрa покрыты редкими точками и волосками. Передние бедра ♂ сильно удлинены, на переднем крае близ середины с довольно сильным зубцом; у ♀ передние бедра нормальной длины, спереди без зубца. Средние бедра узкие, задние немного расширенные. Передние голени у ♂ очень сильно удлинены, в  $1\frac{1}{2}$  раза длиннее переднеспинки, довольно сильно изогнутые, на наружном крае с 3 короткими, мало заостренными, сильно отдаленными друг от друга зубцами, за которыми следует еще 5 или 6 маленьких, острых зубцов, на внутреннем крае без вершинной шпоры, с 2 острыми и сильными, направленными вперед зубцами, из которых передний расположен на вершине, а задний — против 3-го зубца (считая от вершины) паружной стороны; весь внутренний край снизу несет кайму из очень густых, длинных, шерстистых, рыжих волосков. У ♀ передние голени такой же длины, как переднеспинка, слегка изогнутые, снаружи