

## COMUNICAT DE PRES+

### ANUL AUTO 2002

- ? **V`nz=rile de autovehicule noi au atins \n 2002 nivelul de 112000 unit=ji**
- ? **V=nz=rile se afl= \n al doilea an de cre[tere, cu 22,4% fa]= de 2001**
- ? **Produc]ia local= a \nregistrat prima cre[tere dup= trei ani de sc=dere**
  
- **Dacia a crescut produc]ia cu 10% [i a dublat exportul**
- **Renault, Skoda [i VW \[i p=streaz= pozi]iile \n topul importatorilor**
- **Autoturismele cu motor Diesel reprezint= jum=tate din pia]a de import**

V`nz=rile de automobile noi pe pia]a intern= au cunoscut o cre[tere s=n-toas=, de 22,4% fa]= de anul precedent, ating`nd cota de 112000 buc=ji, a[a cum se poate observa din figura 1.

De[i cre[terea este semnificativ=, totu[i dimensiunea pie]ii rom`ne[ti de automobile este \nc= destul de mic= raportat la popula]ie, respectiv s-a v`ndut un autovehicul nou la fiecare 190 de locuitori. Compar`nd cu alte ]=ri din zona central [i est european=, putem vedea c= v`nz=rile \n aceste ]=ri sunt considerabil mai mari. Astfel, \n Polonia s-a v`ndut un autovehicul la circa 105 locuitori, \n Ungaria unul la 52 locuitori, iar \n Republica Ceh= unul la 60 de locuitori.

Pia]a auto rom`neasc= a suferit fluctua]ii majore \n ultimii ani. Astfel, anul 1998 a fost un an record pentru pia]a na]ional= de autovehicule, cu un volum total de 143000 buc=ji a[a cum se poate observa din figura 1. \n urm=torii doi ani pia]a a sc=zut puternic, astfel c= la sf`r[itul lui 2000 se \nregistra o pia]= auto care nu mai era dec`t jum=tate din ceea ce fusese \n anul de v`rf (59% pentru vehicule noi, 52% dac= socotim pia]a total= ce include [i vehiculele second-hand care au fost lovite mai puternic).

\ncep`nd din 2001 trendul sa inversat: dup= doi ani \n care economia rom`neasc= a realizat o tendin]= de cre[tere, v`nz=rile de autovehicule au re\nceput s= creasc=. Am v=zut astfel cum pia]a automobilelor noi a prezentat \n anul 2001 o revenire, ce-i drept \nc= modest=, de aproape 9%. Anul 2002 a condus la o consolidare a cre[terii, pia]a de autovehicule noi fiind cu peste 22% mai mare dec`t cea din 2001.

Anii 2001 [i 2002 au reprezentat o reorientare clar= a tendin]elor pie]ii auto [i putem spune acum ferm c= pia]a este stabil=, iar perspectivele pentru anul care tocmai a \nceput sunt bune.

Evolu]iile v`nz=rilor au fost extrem de diferite pentru diversele categorii de vehicule de pe pia]=, ba chiar \ntre m=rcki; aceste evolu]ii sunt analizate \n continuare.

V`nz=rile de autovehicule noi din produc]ia local= au crescut per total cu aproape 12%, p`n= la o valoare de 67565 buc=ji, a[a cum se vede \n tabelul din figura 19. Totu[i \n special la autoturisme din produc]ia local=, de[i v`nz=rile au crescut cu aproape 13% (fig.6), ponderea \n totalul pie]ii a sc=zut de la 67% \n 2001 la 61% \n 2002 (fig. 3 [i 4).

Evolu]iile au fost diferite \ntre produc]torii rom`ni, cre[terea dator`ndu-se \n cea mai mare parte m=rccii Daewoo, \n timp ce la Dacia v`nz=rile de autoturisme au stagnat iar cele de utilitare au avut doar o cre[tere moderat= \n 2002. Este evident c= la Daewoo au avut un efect puternic masivele reduceri de pre]uri, \n timp ce la Dacia clien]ii a[teapt= cu ner=bdare \nnoirea gamei. Totu[i liderul

pie]ii r=m`ne deta[at Dacia, care cu peste 52000 buc=]i acoper= 47% din pia]a na]ional= de autovehicule (autoturisme [i comerciale cumulati), a[a cum se vede din figura 5.

V`nz=rile de autovehicule noi din import au \nsumat peste 44000 de buc=]i, \n cre[tere cu 43% fa]= de anul 2001 (fig.2 [i tabelul din fig. 18). Cre[terea este mai mic= dec`t cea \nregistrat= \n 2001, c`nd a fost de 53%.

Totu[i chiar [i a[a cifrele \n valoare absolut= r=m`n mici: num=rul autovehiculelor noi din import este extrem de redus la o popula]ie de peste 22 de milioane de poten]iali cump=r=tori.

F=c`nd din nou compara]ia cu ]=rile central europene, vedem c= ponderea importului a ajuns \n Rom`nia la 39,7% din pia]=, \n timp ce \n alte ]=ri cu produc]ie proprie important=, ponderea importurilor este considerabil mai mare. Astfel, \n Polonia importurile reprezint= 64% din pia]=, \n Cehia 55% iar \n Ungaria 78%.

Clasificarea pie]ii autoturismelor din import nu s-a schimbat fa]= de anul trecut, cel pu]in \n ce prive[te primii clasa]i. Liderul pie]ii de import pentru autovehicule noi r=m`ne Renault, care continu= s= prezint= o ofert= deosebit= \n ceea ce prive[te raportul calitate/pre]. Locul 2 este p=trat de Skoda, \n timp ce VW de asemenea p=straz= locul 3. Principalele clasamente ale pie]ii de autoturisme din import sunt prezentate \n fig. 7. Clasamentul pentru totalul pie]ii de import (autoturisme plus comerciale) rezult= din fig. 5.

Motorizarea Diesel continu= trendul de cre[tere a popularit=]ii \nregistrat \n ultimii ani. Cre[terea v`nz=rilor de autoturisme Diesel a fost de 62%, deci peste cre[terea medie a v`nz=rilor de autoturisme din import (av`nd \n vedere c= principalii doi produc=tori na]ionali nu produc modele pe motorin=). Autoturismele din import cu motor Diesel au reprezentat practic jum=tate (48,5%) din pia]a autoturismelor din import, fa]= de 43% \n 2001 sau numai 26% \n 1999. Din p=cate Deselele nu reprezint= dec`t 20% din pia]a total= a autoturismelor (de[i \n cre[tere de la numai 9,5% \n 2000) \ntruc`t Dacia [i Daewoo nu au asemenea motoriz=ri \n ofert= (a se vedea fig. 8).

Din punct de vedere al distribu]iei v`nz=rilor de autoturisme pe clase, pia]a total= este practic dominat= de clasa C, datorit= ponderii foarte mari a Daciei \n v`nz=rile totale. De aceea am considerat mai semnificativ s= prezent=m numai distribu]ia pe clase pentru autoturisme din import (fig.9). Se observ= c= [i aici prima pozi]ie e ocupat= de clasa C (liderul clasei Renault Megane), urmat= \nde aproape de clasa B (lider Renault Clio), pe a treia pozi]ie fiind clasa D (lider VW Passat).

\n domeniul autovehiculelor comerciale, pe o pia]= \n cre[tere, ponderea autovehiculelor din import este din ce \n ce mai mare, ajung`nd \n 2002 la 44% din pia]= (peste 10000 buc=]i dintr-o pia]= de 23000), a[a cum se vede din fig. 10 [i 11. Practic cota de v`nz=ri acoperit= de autovehiculele comerciale de produc]ie rom`neasc= este sus]inut= \n cea mai mare majoritate de Dacia pick-up.

V`nz=rile de motociclete reprezint= \nc= o pia]= nou= \n Rom`nia, \ntruc`t mul]i ani dup= 1990 acestea au fost aproape inexistente sau doar foarte mici. Chiar [i \n 2002 pia]a de motociclete noi a \nsumat mai pu]in de 1000 buc=]i, dup= cum rezult= din fig.12. Nu putem aprecia evolu]ia pie]ii \n raport cu anul 2001, av`nd \n vedere c= analiza statistic= a pie]ii moto a fost \nceput= \n 2002.

**Exportul** Dup= cre[terea substan]ial= din 2001 (cu peste 50% fa]= de anul 2000), \n 2002 s-a \nregistrat un regres sensibil, de peste 15%. Daewoo r=m`ne principalul exportator, \ns= volumul a sc=zut cu 40% fa]= de 2001. Dacia \n schimb [i-a dublat volumul de export, apropiindu-se astfel de volumele Daewoo. Evolu]ia exportului se poate vedea \n fig.13 precum [i \n tabelul din fig.18.

**Produc]ia** na]ional= sa putut bucura pentru prima oar= \n mai mul]i ani de reluarea cre[terii economice [i de redresarea pie]ii auto. Anul 2002 s-a \nchieiat cu o cre[tere a produc]iei de peste 15%, care urmeaz= sc=derii de 12% din 2001 precum [i sc=derilor masive din 1999 [i 2000 (a se

vedea fig. 14 [i 15). Cu un total de aproape 80000 autovehicule produse, industria națională se află la nivelul destul de departe de recordul de aproape 130000 autovehicule din 1997.

Dacia a realizat o bună performanță înregistrând prima creștere după mai mulți ani de scăderi. Creșterea a fost de 7,2% la autoturisme și de 19,4% la utilitare, pentru un total de peste 57000 bucăți. Ponderea Dacia în totalul producției naționale a fost în 2002 de 72% (fig.16) Această stabilizare a situației celui mai mare producător național are loc într-un moment în care înnoirea gamei de produse este mai așteptată ca oricând: modelul clasic (berlina) va implini 34 de ani în toamnă, iar SuperNova urmează să apară un face-lift cât de curând. Suplimentul de producție realizat s-a îndreptat preponderent spre export.

Daewoo a realizat o performanță deosebită, înregistrând o creștere de aproape 40%, până la 20000 bucăți. Creșterea producției a fost bazată numai pe creșterea vânzărilor pe piața internă, în condițiile în care exportul a scăzut. Trebuie totuși remarcat că această creștere vine după performanța extrem de scăzută din 2001, când s-au produs numai 14000 bucăți.

ARO a înregistrat o scădere față de anul trecut, dar aceasta se înscrie în tendința pe care o înregistrează în ultimii ani firma, oscilând în jurul unui nivel destul de scăzut al producției.

Roman a înregistrat o creștere, dar și aici este vorba de oscilații în jurul unui nivel scăzut al producției, produsele sale nefiind în continuare suficient de competitive pe piață.

### **Perspective 2003**

Pe ansamblu prognoza pentru anul 2003 este favorabilă pentru automobil în România, pe fondul stabilității economice și a reducerii probabile a inflației. Totuși evoluția pieții în acest an prezintă incertitudini destul de mari, în special din cauza evoluțiilor pe care le va avea situația celui de al doilea producător național, Daewoo.

Ne așteptăm ca vânzările de automobile din producția națională să prezinte o creștere mai mare decât cea din 2002, probabil în jurul unei cote de 10-20%, bazată în special pe succesul așteptat al variantei modificate a Daciei SuperNova. Un stimulent pentru această parte a pieții va fi și disponibilitatea crescută a creditului bazată pe scăderea inflației. Volumul total va ajunge la aproximativ 75-81000 bucăți.

Vânzările de automobile din import ne așteptăm să crească în continuare, însă cu un procent mai scăzut decât în 2002, până la un total de 55-57000 bucăți. Aceasta va reprezenta o creștere de aproximativ 30%.

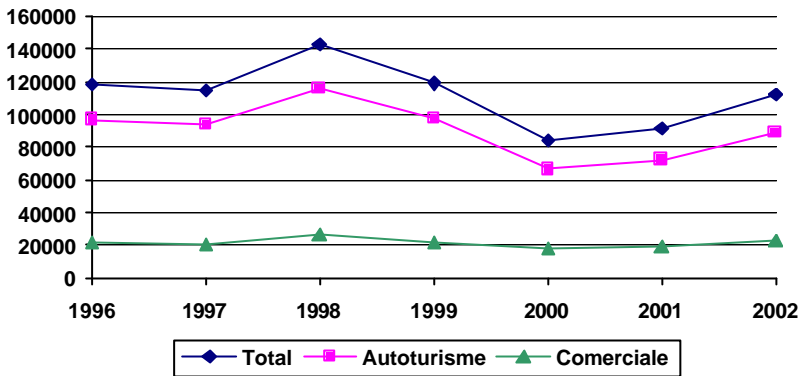
Pe ansamblu ne așteptăm ca piața românească să crească cu 16-23%, pentru o valoare totală de 130-138000 bucăți.

Pe această bază, piața românească de automobile noi se va apropia de nivelul record de 143000 înregistrat în 1998. Este chiar de sperat că într-o conjunctură favorabilă piața să evolueze peste nivelul prognozat de noi și să depășească cifrele din 1998, stabilind astfel un nou record.

**Anexat** se găsesc graficele și tabelele cu cele mai semnificative cifre și evoluții privind piața auto în 2002 și în ultimii cinci ani.

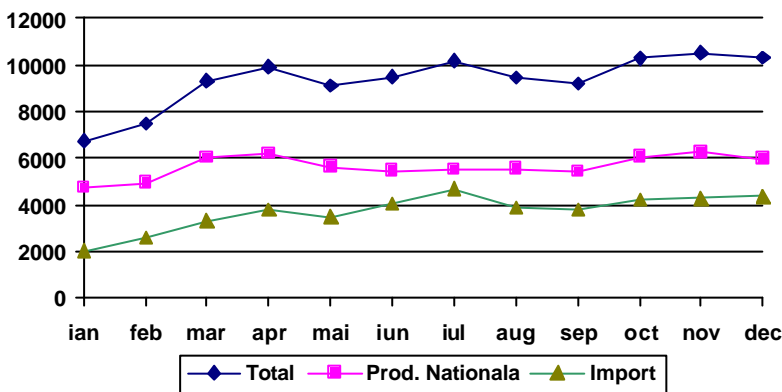
# I. Vânzari

Fig. 1 - Vânzari totale de autovehicule (autoturisme si comerciale)



	Autoturisme	Comerciale	Totale
1996	96 754	21 270	118 024
1997	93 724	20 878	114 602
1998	115 883	27 052	142 935
1999	97 144	21 773	118 917
2000	66 275	17 910	84 185
2001	72 157	19 368	91 525
2002	88 804	23 196	112 000

Fig. 2 Vânzari totale de autovehicule (autoturisme si comerciale) în 2002



	Import	Nationale	Totale
ian	2 024	4 712	6 736
feb	2 563	4 927	7 490
mar	3 320	5 989	9 309
apr	3 770	6 161	9 931
mai	3 492	5 630	9 122
iun	4 042	5 451	9 493
iul	4 688	5 488	10 176
aug	3 896	5 535	9 431
sep	3 787	5 399	9 186
oct	4 215	6 057	10 272
nov	4 278	6 256	10 534
dec	4 360	5 960	10 320
<b>total</b>	<b>44 435</b>	<b>67 565</b>	<b>112 000</b>

Fig. 3 Situatia vânzariilor de autoturisme în 2002

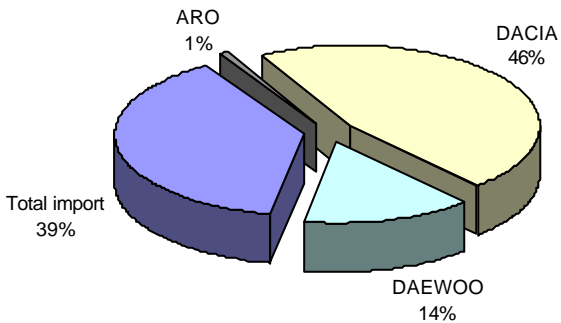


Fig. 4 Situatia vânzariilor de autoturisme în 2001

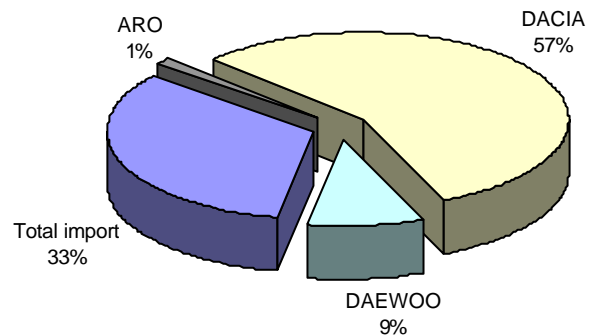
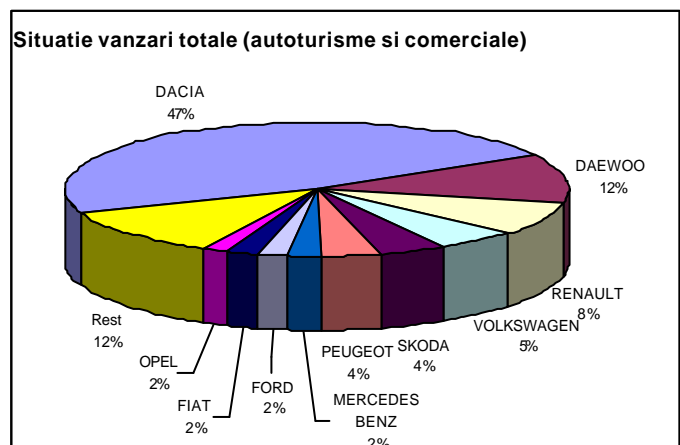


Fig. 5 Situatie vanzari totale (autoturisme si comerciale) in 2002

Marca	2002	Pondere %	Variatie an anterior %
DACIA	52742	47.1	1.4
DAEWOO	13095	11.7	96.2
RENAULT	9278	8.3	44.9
VOLKSWAGEN	5798	5.2	45.0
SKODA	4693	4.2	17.5
PEUGEOT	4271	3.8	117.9
MERCEDES BENZ	2499	2.2	119.8
FORD	2220	2.0	70.6
FIAT	2147	1.9	9.3
OPEL	1798	1.6	87.3
Rest	13459	12.0	21.1
<b>TOTAL</b>	<b>112000</b>	<b>100.0</b>	<b>22.4</b>

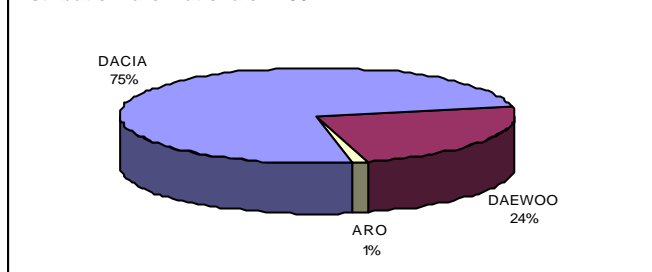


**Fig. 6 Situatie vanzari autoturisme autohtone – marci / modele**

**Vanzari autoturisme nationale - marci**

Marci	2002	Pondere %	Variatie an anterior %
DACIA	40880	74.9	0.2
DAEWOO	12844	23.6	93.2
ARO	803	1.5	-10.2
<b>TOTAL</b>	<b>54527</b>	<b>100.0</b>	<b>12.8</b>

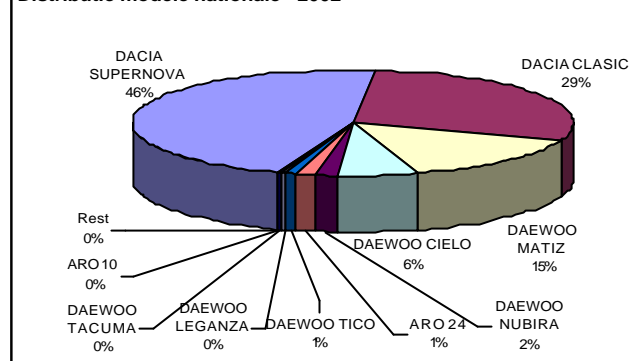
**Distributie marci nationale - 2002**



**Vanzari autoturisme nationale - modele**

Modele	2002	Pondere %	Variatie an anterior %
DACIA SUPERNOVA	25127	46.1	13.3
DACIA CLASIC	15753	28.9	-15.1
DAEWOO MATIZ	8051	14.8	506.3
DAEWOO CIELO	3139	5.8	161.4
DAEWOO NUBIRA	928	1.7	31.6
ARO 24	747	1.4	-9.1
DAEWOO TICO	482	0.9	-85.1
DAEWOO LEGANZA	171	0.3	-0.6
DAEWOO TACUMA	72	0.1	-
ARO 10	56	0.1	-22.2
Rest	1	0.0	-98.6
<b>TOTAL</b>	<b>54527</b>	<b>100.0</b>	<b>12.8</b>

**Distributie modele nationale - 2002**

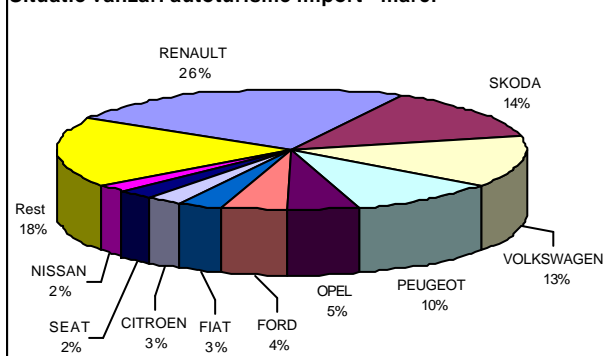


**Fig. 7 Situatie vanzari autoturisme import – marci / modele**

**Vanzari autoturisme import - marci**

MARCA	2002	Pondere %	Variatie an precedent %
RENAULT	8420	24.6	43.7
SKODA	4693	13.7	20.1
VOLKSWAGEN	4587	13.4	30.3
PEUGEOT	3513	10.3	112.5
OPEL	1766	5.2	85.3
FORD	1448	4.2	54.9
FIAT	1050	3.1	-4.4
CITROEN	940	2.7	82.2
SEAT	781	2.3	46.8
NISSAN	775	2.3	41.4
Rest	6304	18.4	46.4
<b>TOTAL</b>	<b>34277</b>	<b>100.0</b>	<b>43.9</b>

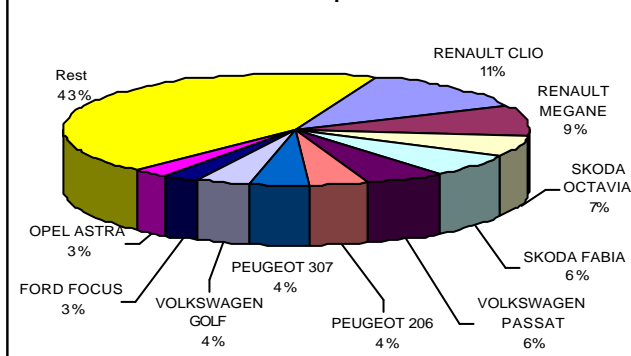
**Situatie vanzari autoturisme import - marci**



**Vanzari autoturisme import - modele**

MODEL	2002	Pondere %	Variatie an precedent %
RENAULT CLIO	4158	12.1	62.6
RENAULT MEGANE	2979	8.7	10.5
SKODA OCTAVIA	2306	6.7	21.5
SKODA FABIA	2179	6.4	37.9
VOLKSWAGEN PASSAT	1923	5.6	19.4
PEUGEOT 206	1447	4.2	99.9
PEUGEOT 307	1390	4.1	278.8
VOLKSWAGEN GOLF	1224	3.6	74.4
FORD FOCUS	875	2.6	58.5
OPEL ASTRA	863	2.5	141.1
Rest	14933	43.6	38.5
<b>TOTAL</b>	<b>34277</b>	<b>100.0</b>	<b>43.9</b>

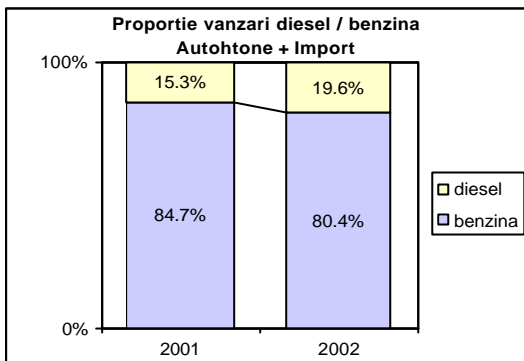
**Situatie vanzari autoturisme import - modele**



**Fig. 8 Situatia vanzari autoturisme diesel**

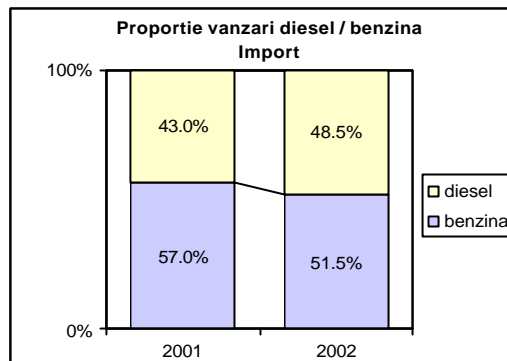
**Vanzari autoturisme DIESEL  
Autohtone + Import**

	benzina	pondere	diesel	pondere	total
<b>2001</b>	61 092	84.7%	11065	15.3%	72 157
<b>2002</b>	71 432	80.4%	17372	19.6%	88 804



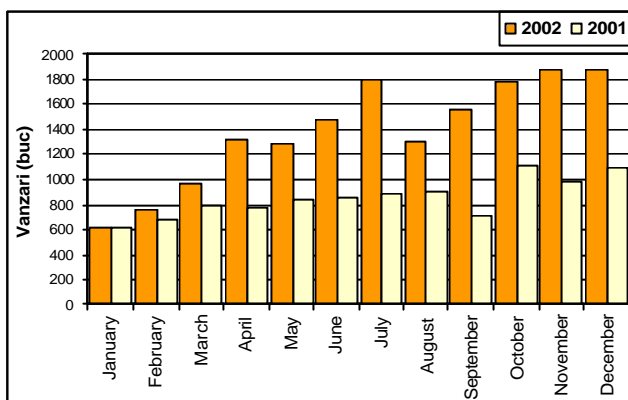
**Import**

	benzina	pondere	diesel	pondere	total
<b>2001</b>	13 571	57.0%	10257	43.0%	23 828
<b>2002</b>	17 668	51.5%	16609	48.5%	34 277



**Vanzari autoturisme DIESEL - import**

Luna/An	2002	pondere diesel	2001	pondere diesel	Variatie 2002/2001
January	609	37.6%	609	48.8%	0.0%
February	752	38.6%	676	47.2%	11.2%
March	969	37.9%	799	45.8%	21.3%
April	1 325	44.8%	765	41.3%	73.2%
May	1 279	48.4%	850	38.5%	50.5%
June	1 479	47.7%	864	38.2%	71.2%
July	1 791	50.6%	886	44.1%	102.1%
August	1 306	43.3%	915	42.7%	42.7%
September	1 563	53.7%	709	39.5%	120.5%
October	1 787	53.9%	1 110	45.8%	61.0%
November	1 876	57.4%	990	38.8%	89.5%
December	1 873	55.0%	1 084	50.1%	72.8%
<b>Total</b>	<b>16 609</b>	<b>48.5%</b>	<b>10 257</b>	<b>43.0%</b>	<b>61.9%</b>



**Fig. 9 Situatia vanzarilor de autoturisme import pe clase**

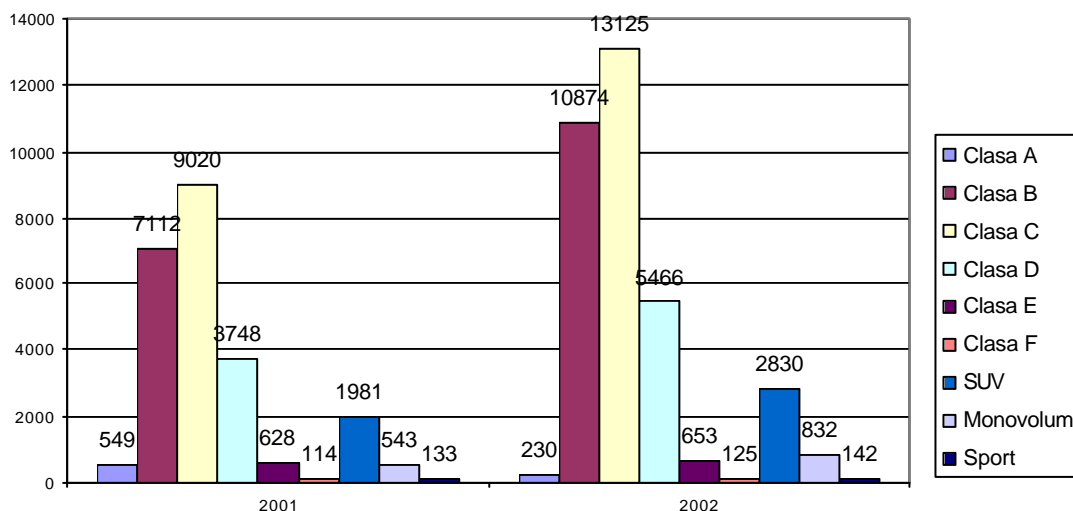
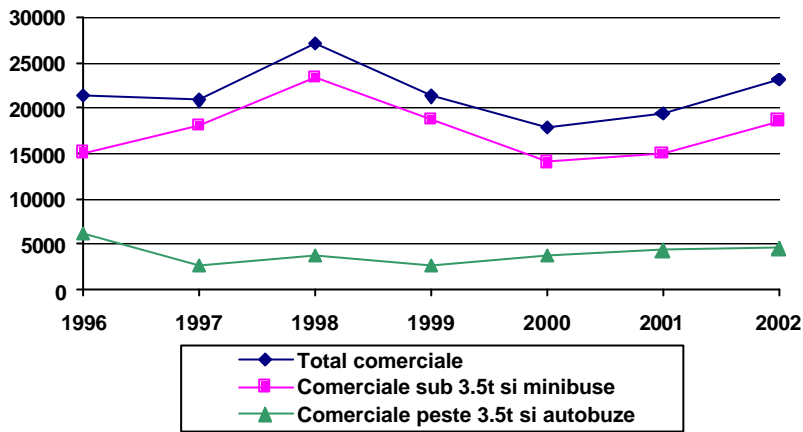
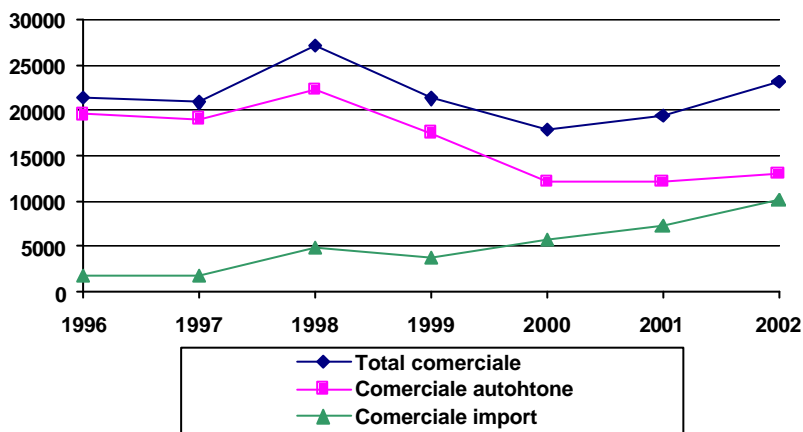


Fig. 10 Situatia vanzarilor de vehicule comerciale in ultimii 7 ani



	Comerciale sub 3.5t si minibus	Comerciale peste 3.5t si autobuze	Total comerciale
1996	15 111	6 259	21 370
1997	18 114	2 764	20 878
1998	23 321	3 781	27 102
1999	18 664	2 635	21 299
2000	14 081	3 813	17 894
2001	14 998	4 365	19 363
2002	18 645	4 551	23 196

Fig. 11 Situatia vanzarilor de vehicule comerciale (nationale si import) in ultimii 7 ani

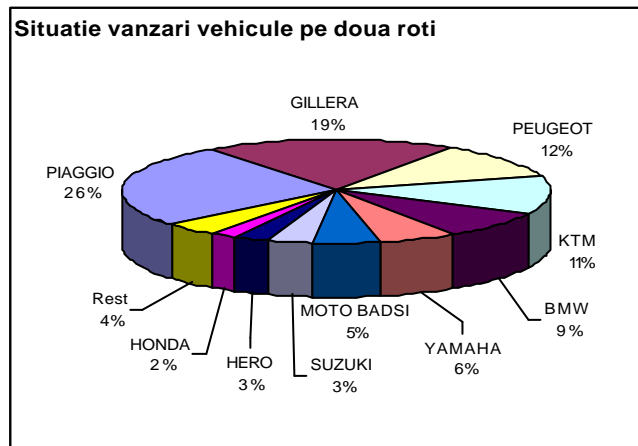


	Comerciale autohtone	Comerciale import	Comerciale total
1996	19 541	1 829	21 370
1997	19 040	1 838	20 878
1998	22 264	4 838	27 102
1999	17 490	3 809	21 299
2000	12 153	5 741	17 894
2001	12 151	7 212	19 363
2002	13 033	10 163	23 196

Fig. 12 Situatia vanzarilor motociclet, motorete, scutere

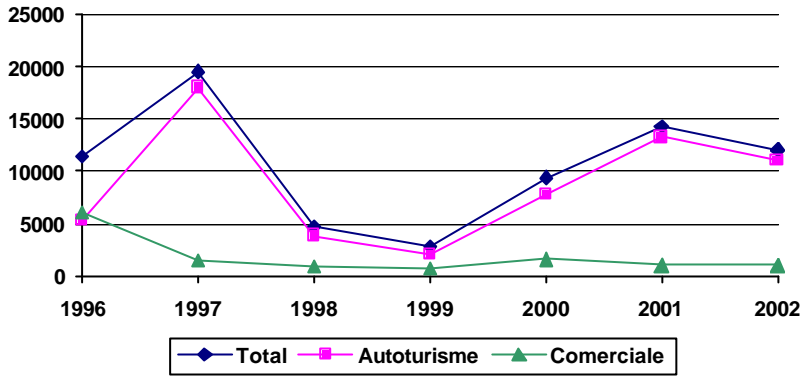
Vanzari motociclet, motorete, scutere - marci

MARCA	2002	Pondere %
PIAGGIO	252	26.3
GILLERA	180	18.8
PEUGEOT	114	11.9
KTM	108	11.3
BMW	84	8.8
YAMAHA	55	5.7
MOTO BADSI	49	5.1
SUZUKI	32	3.3
HERO	26	2.7
HONDA	17	1.8
Rest	41	4.3
<b>TOTAL</b>	<b>958</b>	<b>100.0</b>



## II. Export

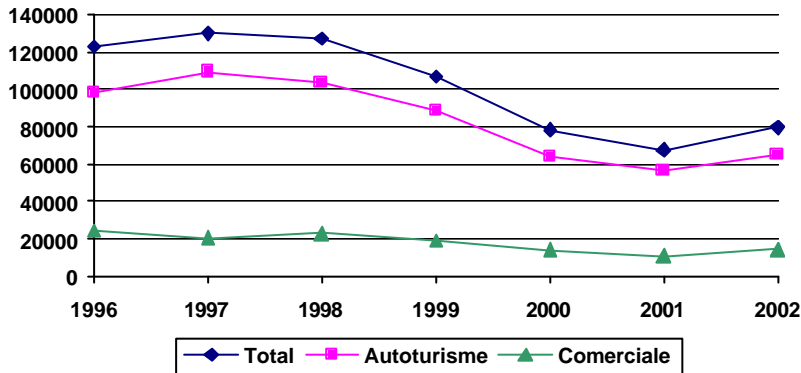
Fig. 13 - Export de autovehicule (autoturisme si comerciale)



	Autoturisme	Comerciale	Total
1996	5 300	6 117	11 417
1997	17 992	1 492	19 484
1998	3 817	827	4 644
1999	2 055	685	2 740
2000	7 772	1 596	9 368
2001	13 257	1 025	14 282
2002	11 008	1 063	12 071

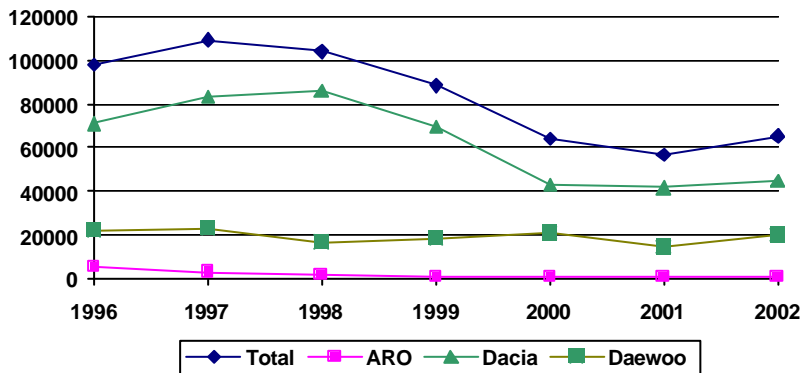
## III. Productie

Fig. 14 - Productie de autovehicule (autoturisme si comerciale)



	Autoturisme	Comerciale	Total
1996	97 923	24 537	122 460
1997	109 189	20 529	129 718
1998	103 931	22 937	126 868
1999	88 312	18 612	106 924
2000	64 181	13 984	78 165
2001	56 774	10 987	67 761
2002	65 266	14 190	79 456

Fig. 15 - Productie de autoturisme in ultimii 7 ani



	ARO	Dacia	Daewoo	Total
1996	5 131	70 760	22 032	97 923
1997	2 906	83 391	22 892	109 189
1998	1 342	85 862	16 727	103 931
1999	747	69 524	18 041	88 312
2000	748	42 603	20 830	64 181
2001	1 001	41 443	14 330	56 774
2002	869	44 435	19 962	65 266

Fig. 16 Productie de autovehicule în 2002

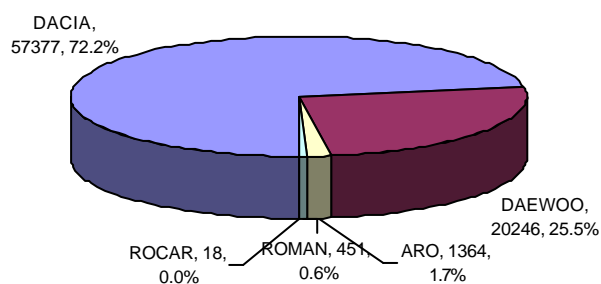
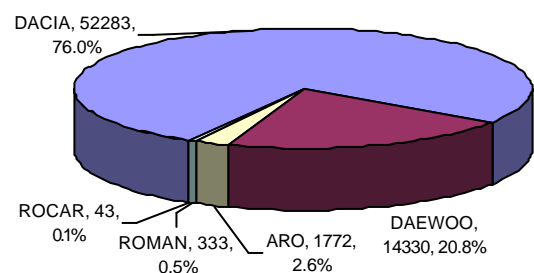


Fig. 17 Productia de autovehicule în 2001





### Clasamente 'Top 10' pe anul 2002

<b><u>Marci naționale</u></b> <b><u>autoturisme</u></b>	Buc 2002	%din total	% 01/00	<b><u>Modele naționale</u></b> <b><u>autoturisme</u></b>	Buc 2001	%din total	% 01/00
Dacia	40880	74.9	0.2	Dacia SuperNova	25127	46.1	13.3
Daewoo	12844	23.6	93.2	Dacia Clasic	15753	28.9	-15.1
ARO	803	1.5	-10.2	Daewoo Matiz	8051	14.8	506.3
<b><u>Total</u></b>	<b>54527</b>		<b>12.8</b>	Daewoo Cielo	3139	5.8	161.4
				Daewoo Nubira	928	1.7	31.6
				Aro 24	747	1.4	-9.1
				Daewoo Tico	482	0.9	-85.1
				Daewoo Leganza	171	0.3	-0.6
				Daewoo Tacuma	72	0.1	-
				Aro 10	56	0.1	-22.2
				<b><u>Total</u></b>	<b>54527</b>		<b>12.8</b>
<b><u>Marci import</u></b> <b><u>autoturisme</u></b>				<b><u>Modele import</u></b> <b><u>autoturisme</u></b>			
Renault	8420	24.6	43.7	Renault Clio	4158	12.1	62.6
Skoda	4693	13.7	20.1	Renault Megane	2979	8.7	10.5
Volkswagen	4587	13.4	30.3	Skoda Octavia	2306	6.7	21.5
Peugeot	3513	10.3	112.5	Skoda Fabia	2179	6.4	37.9
Opel	1766	5.2	85.3	VW Passat	1923	5.6	19.4
Ford	1448	4.2	54.9	Peugeot 206	1447	4.2	99.9
Fiat	1050	3.1	-4.4	Peugeot 307	1390	4.1	278.7
Citroen	940	2.7	82.2	VW Golf	1224	3.7	74.4
Seat	781	2.3	46.8	Ford Focus	875	2.6	58.5
Nissan	775	2.3	41.4	Opel Astra	863	2.5	141.1
<b><u>Total</u></b>	<b>34277</b>		<b>43.8</b>	<b><u>Total</u></b>	<b>34277</b>		<b>43.8</b>
<b><u>Autoturisme de</u></b> <b><u>teren</u></b>				<b><u>Autoturisme Diesel</u></b>			
Aro 24	747	20.6	-9.1	Skoda Octavia	1960	11.3	37.5
Nissan Terrano	304	8.4	62.6	VW Passat	1675	9.6	14.3
Lada Niva	280	7.7	900	Renault Clio	1449	8.3	3269.1
Renault Scenic 4x4	275	7.6	16.5	Renault Megane	1269	7.3	12.4
Land Rover Freel.	255	7.0	19.2	Peugeot 307	920	5.3	301.8
Hyundai Santa Fe	181	5.0	503.3	Peugeot 206	902	5.2	93.6
Jeep Grand Cher.	173	4.8	-8.0	ARO 24	746	4.3	-6.4
Mercedes ML	143	4.0	32.4	VW Golf	670	3.9	76.3
Nissan Patrol GR	120	3.3	-19.5	Skoda Fabia	472	2.7	-0.4
Mitsubishi Pajero Sp	114	3.1	90	VW Bora	419	2.4	-31.1
<b><u>Total</u></b>	<b>3633</b>		<b>25.8</b>	<b><u>Total</u></b>	<b>17372</b>		<b>57.0</b>
<b><u>Veh. Comerciale</u></b> <b><u>sub 3,5t</u></b>				<b><u>Vehicule Comerciale</u></b> <b><u>peste 3.5t</u></b>			
Dacia pick-up	11862	66.3	5.7	Iveco Daily	1282	30.2	11.7
Ford Transit	666	3.7	101.8	Mercedes Sprinter	485	11.4	477.4
Fiat Ducato	630	3.5	2.4	Volvo FH 12	445	10.5	-39.5
VW T4	550	3.1	1937.0	Roman	426	10.0	6.2
Renault Kangoo	542	3.0	52.7	Iveco Euro Tech+Star	287	6.8	-53.1
Fiat Doblo Cargo	440	2.5	238.5	Mercedes Actros	233	5.5	-3.7
Mercedes Sprinter	439	2.5	619.7	Iveco EuroCargo	111	2.6	-28.8
Aro 32	403	2.3	-15.9	DAF XF	109	2.6	47.3
Peugeot Boxer	381	2.1	109.3	Volvo FM	77	1.8	-30.6
Peugeot Partner	298	1.7	237.6	MAN 18400	67	1.6	4.7
<b><u>Total</u></b>	<b>17892</b>		<b>21.8</b>	<b><u>Total</u></b>	<b>4243</b>		<b>-1.7</b>