

Dragan Radović, Jelena Kralj, Vesna Tutiš, Jasminka Radović, Ramona Topić

Nacionalna ekološka mreža – važna područja za ptice u Hrvatskoj

National Ecological Network – areas important for birds in Croatia

Dragan Radović, Jelena Kralj, Vesna Tutiš, Jasminka Radović, Ramona Topić

Nacionalna ekološka mreža – važna područja za ptice u Hrvatskoj

National Ecological Network – areas important for birds in Croatia

Izdavač:

Državni zavod za zaštitu prirode

Za izdavača:

Davorin Marković

Tehnička urednica:

Vesna Tutiš

Tisak:

mtg-topgraf d.o.o., Velika Gorica

Naklada:

3000 primjeraka

ISBN: 953-7169-13-8

Ova knjiga tiskana je u okviru LIFE III projekta CRO-NEN kojeg financijski pomaže Europska komisija iz fonda LIFE III.

This book has been published in the framework of the LIFE III CRO-NEN project, co-funded by European Commission.

Umnožavanje ove publikacije ili njezinih dijelova u bilo kojem obliku, kao i distribucija, nije dozvoljena bez prethodnog pismenog odobrenja izdavača.

Neither this publication, nor any part of the same may be reproduced in any form or distributed without the prior written permission of the publisher.

CIP - Katalogizacija u publikaciji
Nacionalna i sveučilišna knjižnica - Zagreb

UDK 502(497.5)
504(497.5)
598.2(497.5)

NACIONALNA ekološka mreža - važna područja za ptice u Hrvatskoj = National ecological network - areas important for birds in Croatia / <Dragan Radović ... et al.>. - Zagreb : Državni zavod za zaštitu prirode, 2005.

ISBN 953-7169-13-8

1. Radović, Dragan
I. Nacionalna ekološka mreža -- Hrvatska
II. Zaštita prirode -- Nacionalna strategija -- Hrvatska
III. Ptice -- Ugrožene vrste -- Hrvatska

450725012

Dragan Radović, Jelena Kralj, Vesna Tutiš
Jasminka Radović, Ramona Topić

NACIONALNA EKOLOŠKA MREŽA

Važna područja za ptice u Hrvatskoj

Državni zavod za zaštitu prirode
Zagreb, 2005.

SADRŽAJ

PREDGOVOR	6
FOREWORD	7
UVOD	8
Vrste ptica na temelju kojih je razrađena mreža važnih područja	8
Postupak za određivanje ornitološki važnih područja	8
Kriteriji za određivanje ornitološki važnih područja	9
Prikazi područja	11
INTRODUCTION	14
LITERATURA / REFERENCES	17
ZAHVALA / ACKNOWLEDGEMENTS	18
Pokupski bazen	19
Sava kod Hrušćice (s okolnim šljunčarama)	21
Turopolje	22
Donja Posavina	23
Jelas polje s ribnjacima i poplavnim pašnjacima uz Savu	25
Spačvanski bazen	27
Hrvatsko zagorje	28
Bilogora i Kalničko gorje	29
Ribnjaci uz Česmu (Siščani, Blatnica, Narta i Vukšinac)	30
Poilovlje s ribnjacima Končanica, Garešnica i Poljana	32
Ribnjaci Grudnjak i Našički ribnjak s kompleksom lužnjakovih šuma	34
Taložnice Virovitičke šećerane	36
Dravske akumulacije	37
Gornji tok Drave (od Donje Dubrave do Terezinog polja)	39
Srednji tok Drave (od Terezinog polja do Donjeg Miholjca)	41
Podunavlje i donje Podravlje	43
Obronci Fruške gore kod Iloka	46
Učka i Čićarija	47
Gorski kotar, Primorje i sjeverna Lika	48

CONTENTS

Nacionalni park Plitvička jezera (s Vrhovinskim poljem)	50
Lička krška polja	52
Velebit	53
Sjeverozapadna Dalmacija i Pag	55
Ravni kotari	57
Vransko jezero	58
Krka i okolni plato	60
Mosor, Kozjak i Trogirska zagora	62
Dinara	64
Cetina	65
Park prirode Biokovo	67
Delta Neretve	68
Akvatorij zapadne Istre	70
Kvarnerski otoci	71
Sjeverni dio zadarskog arhipelaga	73
Nacionalni park Kornati i Park prirode Telaščica	74
Srednjedalmatinski otoci i Pelješac	75
Nacionalni park Mljet	77
Lastovski arhipelag	78
Pučinski otoci	79
Koridor Palagruža – Lastovo – Pelješac	80
PRILOG 1. / APPENDIX 1	81
PRILOG 2. / APPENDIX 2	84

PREDGOVOR

PREDGOVOR

Državni zavod za zaštitu prirode je u razdoblju od prosinca 2002. do svibnja 2005. godine u okviru programa Europske komisije LIFE III proveo projekt *Uspostava Nacionalne ekološke mreže kao dijela Sveeuropske ekološke mreže i EU ekološke mreže NATURA 2000 (CRO-NEN)*.

Jedan od glavnih ciljeva projekta bio je izraditi prijedlog Nacionalne ekološke mreže koja se sastoji od područja važnih za ugrožene vrste i staništa na nacionalnoj i europskoj razini. Nacionalna ekološka mreža je temelj za izradu programa NATURA 2000 (ekološka mreža EU) koji je jedna od obveza zemlje kandidata za pristup EU. NATURA 2000 predstavlja provedbu dva glavna propisa EU u području zaštite prirode: Direktive o pticama i Direktive o staništima.

Temeljem Direktive o pticama svaka zemlja članica EU mora utvrditi i prikladno zaštititi područja važna za ugrožene ptičje vrste navedene u Dodatku I. te za redovite ptice močvarice. Do takvih područja dolazi se određenom metodologijom koja zahtijeva dobro poznavanje statusa svake pojedine vrste, njezine brojnosti, rasprostranjenosti i važnih područja. Odabrana područja važna za ptice iz Dodataka I. (tzv. SPA – Special Protection Areas – Područja posebne zaštite) postaju dio ekološke mreže NATURA 2000. Do sada je u zemljama EU proglašeno 4.169 SPA područja ukupne površine veće od 380.000 km².

Kroz projekt CRO-NEN Zavod za ornitologiju je prikupio podatke o ptičjim vrstama iz Direktive o pticama te dodatno o vrstama ugroženim na nacionalnoj razini (Crvena knjiga ugroženih ptica Hrvatske). Izrađene su karte rasprostranjenosti s važnim lokalitetima za svaku pojedinu vrstu i konačno utvrđeno 40 područja pogodnih za očuvanje ptica u Hrvatskoj koja pokrivaju 40% teritorija i 42% morske površine. Ona čine kostur Nacionalne ekološke mreže koja dodatno sagledava i područja važna za druge ugrožene vrste i stanišne tipove sukladno Direktivi o staništima.

Ova knjižica opisuje svako od 40 područja važnih za ptice u Hrvatskoj sa svim relevantnim podacima. Podaci o pticama se temelje na novijim istraživanjima Zavoda za ornitologiju i njihovih suradnika u razdoblju od 1995.-2004.godine. Za svako područje predložene su i smjernice za upravljanje koje je potrebno provoditi

u cilju zaštite ptica. U Državnom zavodu za zaštitu prirode je temeljem ovih podataka izrađena GIS Karta područja važnih za ptice kao dio karte Nacionalne ekološke mreže.

Rezultati projekta koje predstavlja ova publikacija veliki su korak prema izvedbi programa NATURA 2000 u Hrvatskoj.

Izdavač

FOREWORD

In period from December 2002 till May 2005 the State Institut for Nature Protection implemented the project *Building-up the National Ecological Network as a Part of the Pan-European Ecological Network & NATURA 2000 Network (CRO-NEN)*. The project was co-financed by the European Commission LIFE III Fund.

One of the main goals of the project was to prepare the proposal of the National Ecological Network which consists of areas important for species and habitats threatened on national and European level. National ecological network is a basis for preparation of NATURA 2000 programme (EU ecological network) that is one of requirements of each EU candidate country. NATURA 2000 represents implementation of EU nature protection legislation: the Birds Directive and the Habitats Directive. Based on these Directives, state members of EU are obliged to determine the areas important for conservation of threatened European species and habitats. These areas then become part of the EU ecological network NATURA 2000.

Under the Birds Directive all EU member states are obliged to protect rare and vulnerable bird species (listed in Annex I) and regularly occurring migratory birds through a combination of site designation and associated measures. The sites designated are known as Special Protection Areas (SPAs). Up to now 4.169 SPAs have been designated in EU Member States, with total area of 380.000 km².

Through the CRO-NEN project Institute of ornithology summarized data on all wild birds listed in Annex I of Birds Directive as well as new data on birds threatened on national level but not listed in Annex I. Distribution maps with important sites for each of those species were produced. The forty areas most suitable for the conservation of those species were identified. These areas cover 40% of the land territory and 42% of the marine territory of Croatia. It makes a framework of the National Ecological Network which in addition evaluates areas important for threatened species other than birds and habitat types according to the Habitats Directive.

This publication presents essential information on each of the forty areas identified as important areas for the protection of birds in Croatia. The majority of

data came from the investigations carried out by the employers and associates of the Institute of ornithology in period 1995-2004. Management guidelines for each site have been proposed, needed for efficient protection of birds. Based on this information, the State Institute for Nature Protection has prepared the GIS Map of important bird sites as a part of the Map of National ecological network.

Results of the projects presented in this publication are major step towards implementation of NATURA 2000 in Croatia.

Publisher

Proces pristupanja Republike Hrvatske Europskoj uniji podrazumijeva među ostalim i razvijanje sustava zaštite vrsta i staništa putem osmišljavanja mreže važnih područja (Nacionalne ekološke mreže) na kojima će se intenzivnije i strože nego na drugim područjima propisivati i nadzirati zaštitne mjere, planove upravljanja, načine gospodarenja i zahvate na prirodnim dobrima, obavljati monitoring i drugo. Ovaj sustav je vrlo bitan jer zaštita prirode može biti uspješna samo ako se na dovoljno velikom prostoru osigura dovoljno područja s očuvanim i kvalitetnim staništima. To je naročito važno za većinu ptičjih vrsta koje redovito koriste razna staništa na velikim površinama. Sustav staništa i područja potrebnih za opstanak mnogih naših vrsta ptica često obuhvaća mnoštvo raznolikih staništa i područja širom Europe, Afrike i Azije u raznim klimatskim pojasevima od arktičkog do tropskog, u ekstremnim slučajevima čak i do antarktičkog.

Stoga je velika obaveza Hrvatske osigurati mrežu područja s očuvanim staništima i na taj način ne samo osigurati opstanak svoje ugrožene faune ptica već i omogućiti da mjere zaštite koje se provode u ostalim dijelovima Europe daju svoj puni učinak.

Upravo su ptice vrlo pogodna skupina za osmišljavanje ekološke mreže. Kako u Europi, tako su i u Hrvatskoj ptice najbolje istraženi segment prirode, najbolje su poznati njihovi zahtjevi prema staništima, njihova kretanja po velikim prostranstvima i najbolje su razrađene zaštitne mjere i akcijski planovi za njihovu zaštitu. Ptice su prisutne u svim staništima i nalaze se pri vrhu hranidbenih sustava tako da se na njihovoj gustoći populacija, uspješnosti gniježđenja i drugim svojstvima odražavaju sve ili bar većina promjena u staništima. Kvalitetnim monitoringom to je moguće na vrijeme uočiti. Stoga se razvojem sustava važnih područja za ptice istovremeno osigurava prikladna ekološka mreža za mnoge druge nedovoljno poznate segmente faune.

Projekt utvrđivanja važnih područja za ptice u Hrvatskoj je dio projekta Državnog zavoda za zaštitu prirode koji je proveden uz financijsku potporu Europske komisije iz fonda LIFE III : *Uspostava Nacionalne ekološke mreže kao dijela Sveeuropske ekološke mreže i EU ekološke mreže NATURA 2000 (CRO-NEN)*. Državni zavod je pružio veliku pomoć pri izradi karata, određivanju granica važnih područja, prikupljanju podataka o područjima, nabavljanju fotografija i drugo.

Vrste ptica na osnovu kojih je razrađena mreža važnih područja

Vrste ptica za koje svaka članica EU ili zemlja koja joj želi pristupiti mora razviti sustav važnih područja unutar ekološke mreže propisane su Dodatkom I. Direktive o pticama (Council Directive 79/409 EEC, Annex I). Iz tog popisa smo izlučili 88 vrsta ptica koje u Hrvatskoj redovito obitavaju kao gnjezdarice, preletnice i zimovalice (Prilog 1). Određivanje važnih područja nismo, međutim, proveli za svih 88 vrsta. Naime 17 vrsta su u Hrvatskoj brojne i široko rasprostranjene tijekom sezone gniježđenja, selidbe ili zimovanja i za njih nismo mogli, na temelju postojećih podataka, odrediti područja koja bi bila značajnija od drugih. Daljnje dvije vrste su u Hrvatskoj malobrojne gnjezdarice. Za njih nismo mogli izdvojiti niti jedno područje na kojem bi se gnijezdila najmanje 2 para, što je bio minimum da bi se vrsta smatrala kvalifikacijskom za to područje.

Manji broj vrsta ptica je u Hrvatskoj ugrožen (Radović i sur., 2003.), a ne nalaze se na popisu Direktive o pticama (Prilog 2). Radi se o vrstama koje su u Europi široko rasprostranjene, a Hrvatska se nalazi izvan glavnog područja njihove rasprostranjenosti (npr. veliki ronac je široko rasprostranjen i brojnan u Sjevernoj Europi, dok u Hrvatskoj postoji samo mala populacija na rijeci Cetini koja je vjerojatno relikv iz ledenog doba) ili u Hrvatskoj ima vrlo malo staništa za njih (npr. planinska ševa obitava samo na planinskim pašnjacima Dinare, a i ti pašnjaci intenzivno zarastaju klekovinom bora krivulja). Zbog ugroženosti tih vrsta na nacionalnoj razini proveli smo i valorizaciju područja na temelju ovih vrsta, uvodeći nacionalni kriterij (N).

Postupak za određivanje ornitološki važnih područja

Za određivanje važnih područja za ptice u Nacionalnoj ekološkoj mreži korišten je postupak BirdLife International za određivanje IBA područja, odnosno međunarodno važnih područja za ptice (Heath i Evans, 2000). Taj projekt BirdLife International-a je dugotrajan tako da su njegovi kriteriji najbolje razrađeni i najprecizniji.

Uobičajena je praksa u Europi da IBA područja automatski ulaze u Nacionalnu ekološku mrežu i preko nje u Sveeuropsku ekološku mrežu. Nažalost,

IBA područja u Hrvatskoj su proglašena na osnovu zastarjelih podataka u vrijeme kada je recentnih ornitoloških istraživanja bilo vrlo malo i stoga nisu pogodna za automatsko uključivanje u Nacionalnu ekološku mrežu. Tijekom posljednjih desetak godina situacija se promijenila nabolje, suvremenih istraživanja i istraživača je znatno više, poznavanje ptica i njihovih staništa u Hrvatskoj je daleko bolje i rezultat tog napretka je i ova ekološka mreža i njezina važna područja za ptice. Smatramo da ovdje prezentirana važna područja svakako mogu poslužiti kao kvalitetan temelj za reviziju IBA područja u Hrvatskoj.

Kriteriji za određivanje ornitološki važnih područja

Za određivanje IBA u Europi je određeno dvadeset kriterija (Heath i Evans, 2000.) Oni omogućuju identifikaciju i kategorizaciju IBA, na osnovu međunarodne vrijednosti područja za ugrožene vrste ptica, društvene vrste ptica, ptice s malim arealom i vrste vezane za određene biome. Kriteriji su oblikovani tako da primjenom različitih numeričkih pragova, međunarodna važnost područja za vrste može biti određena na tri geografske razine: globalnoj (A kriteriji), europskoj (B kriteriji) i na razini Europske unije (C kriteriji). Većina kriterija temelji se na udjelu lokalne populacije važnog područja u globalnoj (svjetskoj), europskoj ili EU populaciji. Važnim populacijama smatraju se one koje čine udio od 1% ili više tih populacija. Stoga, da bismo mogli izračunati udio lokalne populacije nužno je imati procjene brojnosti ptica u svim tim populacijama.

Procjene veličine populacija za vrste ugrožene u Hrvatskoj uzete su iz *Crvene knjige ugroženih ptica Hrvatske* (Radović i sur., 2003.) i dopunjene su novijim podacima autora i suradnika na Crvenoj knjizi. Veličina populacije za vrste koje nisu u Crvenoj knjizi i brojnost ptica na područjima koja u Crvenoj knjizi nisu precizno navedena procjenjena su na temelju istraživanja djelatnika i suradnika Zavoda za ornitologiju.

Procjene veličine europskih populacija preuzete su iz knjige BirdLife International (2004): *Birds in the Europe: Population estimates, trends and conservation status*. U toj knjizi su navedene najnovije procjene brojnosti za cijelu Europu, pa i za Hrvatsku. Nažalost, za neke vrste (one koje nisu zastupljene u Crvenoj knjizi) procjene za Hrvatsku su često nerealne i pogrešne. U slučajevima kada je ta pogrešna procjena hrvatske populacije tolika da značajno utječe na veličinu ukupne europske populacije, bili smo prisiljeni to korigirati. Na taj smo način izbjegli pogrešku koja bi nastala u računu s dvije različite procjene za istu populaciju. Za globalno

ugrožene vrste korišteni su numerički pragovi koji se navode u knjizi (Heath i Evans, 2000).

Kriterijima IBA dodali smo i nacionalni kriterij (N) kako bismo mogli valorizirati područja važna za vrste ptica ugrožene u Hrvatskoj, a koje se ne nalaze na Dodatku I. Direktive o pticama (Prilog 2). Temeljem ovog kriterija područje se smatra nacionalno važnim ako na njemu redovito boravi $\geq 1\%$ nacionalne populacije neke od vrsta koje se navode u Prilogu 2.

Koristeći navedene kriterije određeno je 39 područja koja su važna za ptice u Hrvatskoj. Ukupna površina tih područja iznosi 35.881 km², od čega se 22.654 km² odnosi na kopno, a 13.227 km² na more. Određena važna područja za ptice stoga čine oko 40% ukupne površine kopna i 42% ukupne površine teritorijalnog mora Republike Hrvatske.

Svih 39 odabranih područja zadovoljavaju IBA kriterije, a niti jedno nije odabrano samo ne temelju nacionalnih kriterija. Ova se područja, stoga, mogu smatrati potencijalnim SPA područjima (Special Protected Areas), odnosno područjima koja zavređuju da budu uključena u ekološku mrežu Europske Unije (Natura 2000). Od 39 odabranih područja čak njih 14 zadovoljava neki od globalnih kriterija (A kriterije), daljnjih 13 područja zadovoljava europske kriterije (B kriterije), ali ne i globalne kriterije, a ostalih 12 područja zadovoljava kriterije Europske unije (ali ne i kriterije A i B).

U prijedlogu za nacionalnu ekološku mrežu uvrstili smo i četrdeseto područje koje za sada ne zadovoljava niti jedan od IBA kriterija. To je područje, nazvano Koridor Lastovo-Palagruža-Pelješac, važno za neke vrste ptica koje na selidbi prelijeću Jadran. Iako je Jadran podjednako širok na cijeloj svojoj dužini i preleti ptica idu u širokoj fronti, čini se da postoje i dijelovi na kojima je prelet intenzivniji. Naime, sadašnji, još uvijek vrlo oskudni podaci, ukazuju na to da je ovo područje možda tzv. «usko grlo» za prelet nekih vrsta grabljivica i ždralova. Naime ptice se za preleta koncentriraju na potezu poluotok Gargano (Italija) - Palagruža-Lastovo-Pelješac-Rilić. Podaci s kojima za sada raspoložemo ukazuju na to da područje prelijeće više od 700 škanjaca osaša i više od 1000 ždralova. Dodatna istraživanja potrebna su da bi se utvrdilo koliki je stvaran broj ptica koje redovito tijekom proljeća i jeseni prelijeću ovo područje i da li se dostiže prag po kojem bi ono bilo, sukladno B1iv ili C5 kriteriju, kvalificirano u međunarodno važno područje. Smatrali smo da ovo područje i po do sada poznatim podacima, treba biti prepoznato kao vrijedno na nacionalnoj razini te da mu se treba posvetiti adekvatna pažnja prilikom izrade Nacionalne ekološke mreže.

Kriteriji za određivanje IBA područja u Europi (Heath i Evans, 2000)

Globalni kriteriji

- A1. Globalno ugrožene vrste
Na lokalitetu redovito boravi značajan broj globalno ugroženih vrsta ili drugih vrsta od globalne važnosti
- A2. Vrste s malim arealom
Na lokalitetu boravi značajan broj vrsta čija gnijezdeća distribucija definira lokalitet kao EBA (Endemic Bird Area) ili SA (Secondary Area)
- A3. Vrste vezane za biome
Na lokalitetu boravi značajan broj vrsta čija je gnijezdeća distribucija potpuno ili većinom ograničena na jedan biom
- A4. Druževnost
 - A4i Na lokalitetu redovito boravi $\geq 1\%$ biogeografske populacije društvenih ptica močvarica
 - A4ii Na lokalitetu redovito boravi $\geq 1\%$ globalne populacije društvenih morskih ili kopnenih ptica
 - A4iii Na lokalitetu redovito boravi ≥ 20.000 ptica močvarica ili ≥ 10.000 parova morskih ptica jedne ili više vrsta
 - A4iv Lokalitet je «usko grlo» s bar 20.000 roda, grabljivica ili ždralova koji redovito prolaze na proljetnoj ili jesenskoj selidbi

Europski kriteriji

- B1. Druževnost
 - Bi Na lokalitetu boravi $\geq 1\%$ preletničke ili druge odijeljene populacije ptica močvarica
 - Bii Na lokalitetu boravi $\geq 1\%$ određene populacije morskih ptica
 - Biii Na lokalitetu boravi $\geq 1\%$ preletničke ili druge odijeljene populacije ostalih društvenih ptica
 - Biv Lokalitet je «usko grlo» s više od 5.000 roda ili 3.000 grabljivica ili ždralova koji redovito prolaze na proljetnoj ili jesenskoj selidbi
- B2. Vrste s nepovoljnim statusom ugroženosti u Europi
Lokalitet je jedan među najvažnijim u zemlji za vrste s nepovoljnim statusom ugroženosti u Europi (SPEC 2,3) a za koje se smatra da je pristup zaštite staništa odgovarajući.
- B3. Vrste s povoljnim statusom ugroženosti u Europi
Lokalitet je jedan među najvažnijim u zemlji za vrste s povoljnim statusom ugroženosti u Europi, ali koncentriranim u Europi (SPEC 4), a za koje se smatra da je pristup zaštite staništa odgovarajući.

EU kriteriji

- C1. Globalno ugrožene vrste
Na lokalitetu redovito boravi značajan broj globalno ugroženih vrsta ili drugih vrsta od globalne važnosti. Taj je kriterij identičan kriteriju A1.
- C2. Koncentracija vrsta ugroženih na razini EU
Na lokalitetu redovito boravi $\geq 1\%$ preletničke populacije ili EU populacije ugrožene na razini EU (vrste navedene na Dodatku I. Direktive o pticama)
- C3. Okupljanje migratornih vrsta koje nisu ugrožene na razini EU
Na lokalitetu redovito boravi $\geq 1\%$ preletničke populacije koja nije ugrožena na razini EU (vrsta nije na Dodatku I. Direktive o pticama)
- C4. Druževne – velike koncentracije
Na lokalitetu redovito boravi ≥ 20.000 ptica močvarica i/ili ≥ 10.000 parova morskih ptica jedne ili više vrsta
- C5. Druževne – usko grlo
Lokalitet je «usko grlo» s više od 5.000 roda ili 3.000 grabljivica ili ždralova koji redovito prolaze na proljetnoj ili jesenskoj selidbi.
- C6. Vrste ugrožene na razini EU
Lokalitet je jedan od 5 najvažnijih u europskoj regiji (NUTS regija)* za vrstu ili podvrstu ugroženu na razini EU (vrstu koja je navedena u Dodatku I. Direktive o pticama)
- C7. Ostali ornitološki kriteriji
Lokalitet je proglašen SPA ili izabran za kandidata za SPA zbog ornitološkog kriterija (sličan, ali ne jednak C1-C6) koji se koristi za identifikaciju SPA

Napomena

- za primjenu C6 kriterija Hrvatska je tretirana kao jedna NUTS regija*
- podaci prema kojima se radilo određivanje važnih područja na ptice skupljeni su uglavnom u posljednjih 10 godina
- za primjenu C6 kriterija nacionalni minimum je bio 2 para za nevrpčarke i 5 parova za vrpčarke
- ako je kriterij naveden u zagradi, znači da postoje fluktuacije brojnosti te da, iako nekih godina kriterij nije zadovoljen, prevladavaju godine u kojima je kriterij zadovoljen.

Prikazi područja

Svih četrdeset područja važnih za ptice koja su dio Nacionalne ekološke mreže prikazana su na karti (Slika 1). Svako je područje u knjizi prezentirano u zasebnom poglavlju i ilustrirano s jednom ili dvije fotografije koje upotpunjuju opis područja.

Za svako područje, u njemu posvećenom poglavlju, navedeni su sljedeći podaci:

ime područja

veličina područja u hektarima

središnje koordinate

kriteriji na osnovu kojih je područje uvršteno u ekološku mrežu

udio stanišnih tipova – određen je na temelju GIS-baze podataka *Karta staništa* (izradio OIKON d.o.o., 2004. za Ministarstvo kulture)

opis područja - iznosi se vrlo kratak i sažet opis područja. Navode se samo glavne karakteristike i tipovi staništa za svako područje, te eventualno bitne napomena o važnosti područja

staništa - popis najvažnijih staništa koje na tom području koriste kvalifikacijske vrste ptica, odnosno vrste zbog kojega je područje i uvršteno u ekološku mrežu. Staništa su navedena imenima iz CORINE klasifikacije (Devillers i Devillers-Terschuren, 2001.) koje su za Hrvatsku prilagodili i preveli Ilijanić i Topić, a korištena su i u Crvenoj knjizi ugroženih ptica Hrvatske

kvalifikacijske vrste - u tablici se daju hrvatska i znanstvena imena ptica s njihovim statusom i brojnošću u tom području. Status se označava kraticama: G – gnijezdeća, Z – zimujuća i P – preletnička populacija. Kod gnijezdećih populacija veličina (procjena) populacije navodi se u broju parova (ili broju pjevajućih mužjaka), a kod zimujućih i preletničkih populacija u broju ptica. Kraj svake vrste u tablici navodi se i kriteriji (IBA kriteriji i nacionalni kriterij) na osnovu kojih je ona postala kvalifikacijska vrsta za to područje

ostale vrste iz Dodatka I. Direktive o pticama - tu spadaju vrste iz Dodatka I. Direktive o pticama koje nisu zadovoljile kriterije za kvalifikacijsku vrstu u tom području, ali ipak u njemu obitavaju. Tu spadaju, među ostalim, i vrste koje su široko rasprostranjene, ali nigdje u većem broju. Stoga takve vrste niti na jednom području ne mogu zadovoljiti kriterije za kvalifikacijsku vrstu, a ipak su ugrožene i treba im zaštita

ostale vrste važne na nacionalnoj razini - to su vrste ptica koje se ne nalaze na Dodatku I. Direktive

o pticama, ali su u Hrvatskoj ugrožene. Stoga te vrste ne mogu biti kvalifikacijske za NATURA 2000. Međutim, zbog ugroženosti na nacionalnoj razini potrebna im je zaštita i u obliku Nacionalne ekološke mreže

zaštita područja - za svako područje se navodi da li je zakonski zaštićeno cijelo ili neki njegov dio te koja je kategorija zaštite

ocjena ugroženosti područja - ocjene se daju prema sljedećem ključu:

kritično ugroženo područje – izvjesno je da će u sljedećih 10-tak godina područje ili stanište pretrpjeti takve promjene da će se populacije jedne ili više kvalifikacijskih vrsta drastično smanjiti ili da će čak izumrijeti na tom području

ugroženo područje – razlozi ugroženosti će u neposrednoj budućnosti sigurno utjecati na znatno smanjenje populacija jedne ili više kvalifikacijskih vrsta (od 10-30%)

rizično područje - razlozi ugroženosti će uzrokovati dugoročni trend sporog pada populacije jedne ili više kvalifikacijskih vrsta. Stoga je realno očekivati da će, ukoliko se razlozi ugroženosti ne otklone, u skoroj budućnosti područje preći u ugroženo

niskorizično područje – najvjerojatnije u skoroj budućnosti neće biti pada brojnosti jedne ili više kvalifikacijskih vrsta. Međutim, postoji rizik da do toga dođe, ukoliko se razlozi ugroženosti ne otklone nego se čak povećaju ili im se pridruže novi razlozi u budućnosti

glavni razlozi ugroženosti područja - poimence se navode glavni razlozi koji dovode do ugrožavanja populacija jedne ili više kvalifikacijskih vrsta

glavne mjere zaštite - poimence se navode glavne zaštitne mjere koje bi trebalo provesti kako bi se otklonile ili smanjile na najmanju mjeru negativne posljedice razloga ugroženosti populacija jedne ili više kvalifikacijskih vrsta područja

summary - u engleskom sažetku na kraju svakog područja ukratko se navode glavne karakteristike područja te njegovog značenja za ptice

Nažalost, kroz ovaj projekt se nisu uspjeli prikupiti svi potrebni podaci. Zbog još uvijek malog broja objavljenih članaka i podataka i zbog još uvijek nedovoljne istraženosti naše ornitofaune, sigurno će biti primjedbi o kvaliteti podataka, greškama i nedostacima. Osim toga procjenjivanje brojnosti pojedinih populacija je vrlo nezahvalan posao jer procjena počinje zastarijevati onog trenutka kada je donesena. Stoga ćemo biti zahvalni za svako ispravljanje bilo kojeg navoda u knjizi. Svaka takva ispravka, nakon valorizacije, bit će unijeta u drugo izdanje ove knjige koju planiramo u skoroj budućnosti ne samo zbog grešaka i nedostataka, već i zbog stalnih promjena u prirodi i zaštiti prirode.

Slika 1. Važna područja za ptice u Hrvatskoj

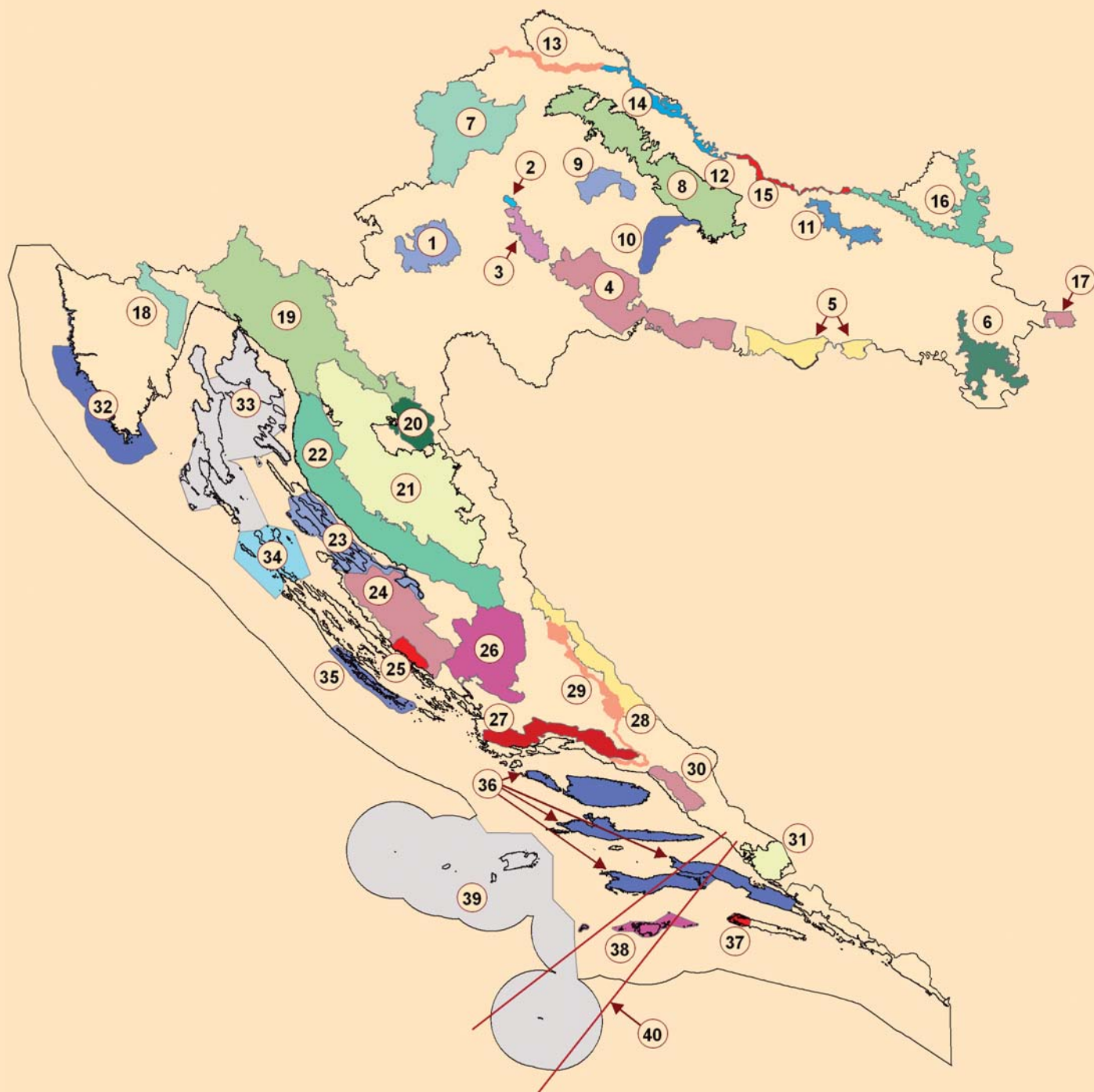


Figure 1 Areas important for birds in Croatia

- 1 Pokupski bazen
- 2 Sava kod Hrušćice (s okolnim šljunčarama)
- 3 Turopolje
- 4 Donja Posavina
- 5 Jelas polje s ribnjacima i poplavnim pašnjacima uz Savu
- 6 Spačvanski bazen
- 7 Hrvatsko zagorje
- 8 Bilogora i Kalničko gorje
- 9 Ribnjaci uz Česmu (Sišćani, Blatnica, Narta i Vukšinci)
- 10 Poilovlje s ribnjacima Končanica, Garešnica i Poljana
- 11 Ribnjaci Grudnjak i Našički ribnjak s kompleksom lužnjakovih šuma
- 12 Taložnice Virovitičke šćecerane
- 13 Dravske akumulacije
- 14 Gornji tok Drave (od Donje Dubrave do Terezinog polja)
- 15 Srednji tok Drave (od Terezinog polja do Donjeg Miholjca)
- 16 Podunavlje i donje Podravlje
- 17 Obronci Fruške gore kod Iloka
- 18 Učka i Ćićarija
- 19 Gorski kotar, Primorje i sjeverna Lika
- 20 Nacionalni park Plitvička jezera (s Vrhovinskim poljem)
- 21 Lička krška polja
- 22 Velebit
- 23 Sjeverozapadna Dalmacija i Pag
- 24 Ravni kotari
- 25 Vransko jezero
- 26 Krka i okolni plato
- 27 Mosor, Kozjak i Trogirska zagora
- 28 Dinara
- 29 Cetina
- 30 Park prirode Biokovo
- 31 Delta Neretve
- 32 Akvatorij zapadne Istre
- 33 Kvarnerski otoci
- 34 Sjeverni dio zadarskog arhipelaga
- 35 Nacionalni park Kornati i Park prirode Telaščica
- 36 Srednjedalmatinski otoci i Pelješac
- 37 Nacionalni park Mljet
- 38 Lastovski arhipelag
- 39 Pučinski otoci
- 40 Koridor Palagruža – Lastovo – Pelješac

INTRODUCTION

This book presents the results of the project of identification of key areas for birds in Croatia. The project was conducted as a part of the Project *Building-up the National Ecological Network as a Part of the Pan-European Ecological Network & NATURA 2000 Network* (CRO-NEN) implemented by the State Institut for Nature Protection and co-financed by the European Commission LIFE III Fund.

Thirty nine areas presented in this publication were selected on the basis of internationally agreed standard criteria. All identified areas fulfil criteria to be qualified as potential Special Protection Areas (SPAs) in Croatia. Special Protection Areas (SPAs) are protected sites classified in accordance with Article 4 of the EC Directive on the conservation of wild birds (79/409/EEC), also known as the Birds Directive, which came into force in April 1979. Under the EC Wild Birds Directive European Union Member States are obliged to protect rare and vulnerable bird species (listed in Annex I to the Birds Directive) and regularly occurring migratory birds through designation and management of Special Protection Areas (SPAs). Designation of SPAs is one of the obligations Croatia has to meet in the accession process to the European Union. All identified areas should be incorporated in National Ecological Network and they could serve as a basis for the designation of SPAs in Croatia.

It is common practice in Europe that Important Birds Areas (IBAs), identified in each country through national IBA Programme (part of the European IBA Programme conducted by BirdLife International), serve as a basis for the designation of SPAs. Unfortunately, the list of IBAs in Croatia is out of date and needs major revision. The majority of IBAs in Croatia were designated on the basis of data collected prior 1989 when the first Pan-European IBA inventory was published (Grimmett and Jones 1989). Since 1989, however, a considerable amount of new data on birds and sites has become available. This can largely be attributed to the generally increased local knowledge of bird distribution and numbers during the last ten years which allowed much more comprehensive application of IBA criteria and also has led to the discovery of new sites. We consider key areas for birds presented in this book as a good basis for future revision of IBAs in Croatia.

The identification of key bird areas in Croatia has been done in accordance with European IBA criteria of Birdlife International as presented in the publication

Heath and Evans 2004. Twenty IBA criteria have been developed for the selection of IBAs in Europe. These allow the identification of IBAs, based on a site's international importance for threatened bird species, congregatory bird species, assemblages of restricted-range bird species and assemblages of biome-restricted bird species. Criteria have been developed such that, by applying different ('staggered') numerical thresholds, the international importance of a site for a species may be categorized at three distinct geographical levels: global ('A' criteria), European ('B' criteria) and European Union ('C' criteria). For the most categories of criteria, application of criteria involved comparing the data provided for each relevant bird species at the site – usually in form of an estimate of bird number of individuals or pairs of the species using the site – against a numerical threshold for the species concerned (normally representing 1% of the species population in question).

Population estimates for nationally endangered species are taken from the *Red Data Book of Birds of Croatia* (Radović at al., 2003). For few species these estimates were corrected because of new data available. For species not threatened in Croatia population estimates were made on the basis of published and unpublished data collected through research projects carried out on the Institute of Ornithology as well as on data provided by collaborators of the Institute. We sincerely thanks to all our colleagues, listed in *Acknowledgment*, who contributed with their unpublished data on sites and species in question.

The European population estimates were taken from the BirdLife International (2004): *Birds in the Europe: Population estimates, trends and conservation status*. In this book the most recent estimations are given. However, for some species estimates of Croatian population are incorrect and in few cases, when Croatian population contributes considerably to the whole European population of the species, we were forced to correct European population estimate as well.

For globally threatened species numerical thresholds given in Heath and Evans (2004) were used.

Under the Birds Directive the special attention should be given to all regularly occurring species threatened in Europe, i.e. to species listed on Appendix I of the Birds Directive. The evaluation, however, was not applied to all 88 species listed on Annex I of the Birds Directive

with regular occurrence in Croatia (Appendix 1). The identification of important areas was not possible to carry out for 17 species with dispersed distribution during breeding season or during passage and wintering, and for two species with small breeding population.

Apart from using IBA criteria in identification of areas important for birds which should be incorporated in National Ecological Network, we also establish a national criteria (N) which allowed the evaluation of area for small number of species (Appendix 2) not listed in Annex I but threatened in Croatia. The area was considered nationally important according to this criterion if it supports $\geq 1\%$ of the Croatian population of species listed in Appendix 2.

Total area of 39 identified key bird areas is 35.881 km², of which 22.654 km² is land and 13.227 km² is territorial sea. It means that these areas cover 40% of total Croatian land area and 42% of the total area of Croatian territorial sea. The identified areas encompass comprehensive part of Croatia. The reason for that lies in fact that Croatia is a country with very diverse habitats and rich ornithofauna.

Out of selected areas a total of 14 areas were selected under one or more global criteria (A criteria), a further 13 meet B criteria (but not A) and 13 C (but not A and B). Twelve areas were selected as on the basis of holding internationally important population of globally threatened or near-threatened species, meeting criterion A1. No area was identified solely on N criteria.

However, in our proposal for the National Ecological Network we also include fortieth area, which does not meet IBA criteria. This area, named Koridor Lastovo-Palagruža-Pelješac, is important as migration corridor for Honey Buzzard and Cranes passing through Adriatic Sea. It is already known that this area is used by more than 700 Honey Buzzards and more than 1000 Cranes during migration. Although these figures are too low to meet criteria B1iv and C5 and qualify this site as bottleneck area on international level, it is important that it receives adequate attention during planning process of the establishment of the National Ecological Network. The through value of this area should be identified in future after comprehensive investigation of migration pattern and intensity.

The locations of identified areas are shown on the map of Croatia (Figure 1). Each area is presented in separate Chapter where basic information about sites was provided:

Site name – Croatian name of the area is given

Area - in hectares

Central coordinates – in degrees and minutes (latitude, longitude)

Criteria - summary list of criteria fulfilled at the site
Percentage covers of main habitats – determined on the basis of the GIS-database of the Habitat Map of Croatia (OIKON d.o.o. for the Ministry of Culture, 2004)

Description of the site – short description of the site is given

Habitats important for qualifying species – list of the most important habitats, according to CORINE classification (Devillers & Devillers-Terschuren, 2001), for qualifying species is given

Table where qualifying species are listed - table contains:

Species name

Season in which the species in which species meet criteria – G- breeding, Z-winter visitor, P-passage visitor

Population size of the species at the site (given in pairs for breeding season, unless stated otherwise in the footnote and given in individuals for wintering season and migration period)

Criteria – IBA or N criteria fulfilled by species' population at the site

Other important species listed on Annex I - species threatened on European level present at site but not meeting any IBA criteria

Other species important on national level – species threatened in Croatia but not meeting criteria N

Protection status of the site – information on overlap with national protected areas is presented

Threat impact on the site – the assessment of threat impact on the site is given

Main threats – key actual and potential threats to qualifying species at site are listed

Recommended measures – main conservation measures aimed to sustain longterm survival of qualifying species are presented

Summary – a short summary in English is given for each site

Unfortunately, due to the timeframe of this project it was impossible to collect all important data necessary for such comprehensive inventory. Because of that, as well as because of the fact that Croatian ornithofauna is not still investigated enough and because of small number of published data, there will surely be objections regarding data quality, possible mistakes and shortfalls. Because of that we shall be grateful for any correction of quoted data in this book. Each correction will be incorporated into the next edition of the book that we intend to prepare rather soon, not only because of possible mistakes and shortfalls, but also because of constant changes in nature and nature protection.

Summary of the criteria used in Europe to identify Important Bird Area (Heath and Evans 2000)

A: Global

- A1. Species of global conservation concern
The site regularly holds significant numbers of a globally threatened species, or other species of global conservation concern.
- A2. Restricted-range species
The site is known or thought to hold a significant component of the restricted-range species whose breeding distributions define an Endemic Bird Area (EBA) or Secondary Area (SA).
- A3. Biome-restricted species
The site is known or thought to hold a significant assemblage of the species whose breeding distributions are largely or wholly confined to one biome.
- A4. Congregations
 - A4i The site is known or thought to hold, on a regular basis, $\geq 1\%$ of a biogeographic population of a congregatory waterbird species.
 - A4ii The site is known or thought to hold, on a regular basis, $\geq 1\%$ of the global population of a congregatory seabird or terrestrial species.
 - A4iii The site is known or thought to hold, on a regular basis, $\geq 20,000$ waterbirds or $\geq 10,000$ pairs of seabird of one or more species.
 - A4iv The site is known or thought to be a 'bottleneck' site where at least 20,000 storks (Ciconiidae), raptors (Accipitriformes and Falconiformes) or cranes (Gruidae) regularly pass during spring or autumn migration.

B: European

- B1. Congregations
 - B1i The site is known or thought to hold $\geq 1\%$ of a flyway or other distinct population of a waterbird species.
 - B1ii The site is known or thought to hold $\geq 1\%$ of a distinct population of a seabird species.
 - B1iii The site is known or thought to hold $\geq 1\%$ of a flyway or other distinct population of other congregatory species.
 - B1iv The site is a 'bottleneck' site where over 5,000 storks, or over 3,000 raptors or cranes regularly pass on spring or autumn migration.
- B2. Species with an unfavourable conservation status in Europe
The site is one of the 'n' most important in the country for a species with an unfavourable conservation status in Europe (SPEC 2, 3) and for which the site-protection approach is thought to be appropriate.
- B3. Species with a favourable conservation status in Europe
The site is one of the 'n' most important in the country for a species with a favourable conservation status in Europe but concentrated in Europe (SPEC 4) and for which the site-protection approach is thought to be appropriate.

C: European Union

- C1. Species of global conservation concern
The site regularly holds significant numbers of a globally threatened species, or other species of global conservation concern.
- C2. Concentrations of a species threatened at the European Union level
The site is known to regularly hold at least 1% of a flyway population or of the EU population of a species threatened at the EU level (listed on Annex I and referred to in Article 4.1 of the EC Birds Directive).
- C3. Congregations of migratory species not threatened at the EU level
The site is known to regularly hold at least 1% of a flyway population of a migratory species not considered threatened at the EU level (as referred to in Article 4.2 of the EC Birds Directive) (not listed on Annex I).
- C4. Congregatory – large congregations
The site is known to regularly hold at least 20,000 migratory waterbirds and/or 10,000 pairs of migratory seabirds of one or more species.
- C5. Congregatory – bottleneck sites
The site is a 'bottleneck' site where at least 5,000 storks (Ciconiidae) and/or at least 3,000 raptors (Accipitriformes and Falconiformes) and/or 3,000 cranes (Gruidae) regularly pass on spring or autumn migration.
- C6. Species threatened at the European Union level
The site is one of the five most important in the European region (NUTS region*) in question for a species or subspecies considered threatened in the European Union (i.e. listed in Annex I of the EC Birds Directive).
- C7. Other ornithological criteria
The valorisation was made on the basis of the list of qualifying species.

Note:

- for the application of C6 criteria Croatia was treated as single NUTS region
- data for the identification of key bird areas mainly dated from 1995-2005
- for the application of C6 site should hold at least 2 pairs of qualifying non-passerine species and 5 pairs of passerine species
- if criteria stands in brackets it means that there is a fluctuation in population of qualifying species at the site in some years criteria are not met, but in majority of years they are.

- BirdLife International (2004): Birds in the Europe: population estimates, trends and conservation status. Cambridge, UK: BirdLife International (BirdLife Conservation Series No.12)
- BirdLife International (2004a): Birds in the European Union: a status assessment. Wageningen, The Netherlands. BirdLife International
- Delić, A., Grlica, I.D. (2003): Birds of Končanica fish-ponds, Croatia. *Natura Croatica* 12(2): 63-91
- Devillers, P., Devillers-Terchuren, J. (eds.) (2001): Application and development of the Palearctic habitat classification in the course of the setting up of the Emerald project – Croatia. Convention on the conservation of European wildlife and natural habitats. Strassbourg, Council of Europe.
- Grimmett, R. F. A., Jones, T. A. (1989): Important Bird Areas in Europe. Cambridge, UK: International Council for Bird Preservation. Tech. Publ. 9.
- Heath, M. F., Evans, M. L. (eds)(2000): Important Bird Areas in Europe: Priority sites for conservation. 2 vols, Cambridge, UK: BirdLife International (BirdLife Conservation Series No. 8).
- Mikuska, T. (2003): Status of the Black Stork in Croatia. 1st International Black stork Conservation and Ecology Symposium. Abstracts. str. 61.
- Radović, D., Kralj, J., Tutiš, V., Ćiković, D. (2003): Crvena knjiga ugroženih ptica Hrvatske. Ministarstvo zaštite okoliša i prostornog uređenja, Zagreb. 179 str.
- Radović, D., Tutiš, V., Kralj, J. (2004): Inventarizacija i valorizacija ornitofaune Parka prirode Vransko jezero. Znanstvena studija, Zavod za ornitologiju HAZU, 80 str.
- Radović, D., Leskovar, K., Crnković, R., Tutiš, V., Kralj, J. (2005): Inventarizacija ornitofaune, kategorizacija i valorizacija ptičjih vrsta i staništa Nacionalnog parka Krka. Znanstvena studija, Zavod za ornitologiju HAZU: 1-92.
- Radović, D., Ščetarić Legan, V., Kralj, J., Blažina, D. (u tisku): Results and population estimates from the 1997/98 non-estuarine coastal waterbirds survey in Croatia.
- Robinson, J.A., Hughes, B. (2005): International Single Species Action Plan for the Ferruginous Duck *Aythya nyroca*. Version 5. CMS & AEWA
- Smole, J. (2003): A report on the research on the Ferruginous Duck *Aythya nyroca* in the fishponds Donji Miholjac. (interni izvještaj).
- Štumberger, B. (2001): A report on the research into the occurrence of the Purple Swamp-hen *Porphyrio porphyrio* and Great Bittern *Botaurus stellaris* in the Neretva river valley. (interni izvještaj).
- Topić, J., Ilijanić, Lj. (2001): Staništa Hrvatske, Rukopis.

ZAHVALA

ZAHVALA

Najtoplije se zahvaljujemo svim našim cijenjenim kolegama čiji su nam neobjavljeni podaci, koje su nam nesebično ustupili, značajno pomogli kako pri izradi *Crvene knjige ugroženih ptica Hrvatske*, tako i sada pri određivanju područja važnih za ptice u Hrvatskoj: *Vladimiru Bartovskom, Deanu Blažini, Ivanu Budinskom, Robertu Crnkoviću, Davoru Ćikoviću, Antunu Deliću, Vlatki Dumbović, Alojziju Frkoviću, Ivanu Darku Grlici, Luki Jurinoviću, Eduardu Kletečkom, Darku Kovačiću, Krešimiru Leskovaru, Duji Lisičiću, Ivici Loliću, Gordanu Lukaču, Krešimiru Mikuliću, Jozsefu Mikuski, Tiboru Mikuski, Ivanu Panižiću, Gvidu Piasevoliju, Borutu Rubiniću, Zlatku Ružanoviću, Robertu Stelku, Goranu Sušiću, Vlatki Ščetarić, Mirku Šetini, Borutu Štumbergeru, Draženu Tomiću, Josipu Tomiću, Željku Vasiliku i Alu Vrezecu.*

Zahvalu dugujemo i autorima koji su nam ustupili svoje fotografije te tako omogućili da ova publikacija bude bogato ilustrirana: *Vladimiru Bartovskom, Mariju Beliću, Ivi Braliću, Davoru Ćikoviću, Vlatki Dumbović, Alojziju Frkoviću, Dragi Gatolinu, Ivanu Darku Grlici, Želimiru Gržančiću, Luki Jurinoviću, Davoru Knjeti, Borisu Krstiniću, Krešimiru Leskovaru, Ivici Loliću, Miloradu Mrakovčiću, Krešimiru Mikuliću, Ivici Miličeviću, Tiboru Mikuski, Gvidu Piasevoliju, Chabi Pinteru, Ivan Puškariću, Zlatku Ružanoviću, Pavica Sršen, Goranu Sušiću, Vatroslavu Svobodi, Mirku Šetini, Elvisu Zahtili.*

Na ustupljenim fotografija zahvaljujemo se i Državnom zavodu za zaštitu prirode (DZZP), Javnoj ustanovi Park prirode Vransko jezero, Javnoj ustanovi Park prirode Telašćica te Javnoj ustanovi za upravljanje zaštićenim prirodnim vrijednostima na području varaždinske županije.

ACKNOWLEDGEMENT

ACKNOWLEDGEMENTS

We are very grateful to all our colleagues who generously made available their unpublished data and contributed a lot, not only in creation of *Red Data Book of Birds of Croatia*, but also now in identification of key areas for birds in Croatia: *Vladimir Bartovsky, Dean Blažina, Ivan Budinski, Robert Crnković, Davor Ćiković, Antun Delić, Vlatka Dumbović, Alojzije Frković, Ivan Darko Grlica, Luka Jurinović, Eduard Kletečki, Darko Kovačić, Krešimir Leskovar, Duje Lisičić, Ivica Lolić, Gordan Lukač, Krešimir Mikulić, Jozsef Mikuska, Tibor Mikuska, Ivan Panižić, Gvido Piasevoli, Borut Rubinič, Zlatko Ružanović, Robert Stelko, Goran Sušić, Vlatka Ščetarić, Mirko Šetina, Borut Štumberger, Dražen Tomić, Josip Tomić, Željko Vasilik and Al Vrezec.*

We also wish to thank to all authors who kindly gave their photographs for illustration of this book: *Vladimir Bartovsky, Ivi Braliću, Mario Belić, Davor Ćiković, Vlatka Dumbović, Alojzije Frković, Drago Gatolin, Ivan Darko Grlica, Želimir Gržančić, Luka Jurinović, Davor Krnjeta, Boris Krstinić, Krešimir Leskovar, Ivica Lolić, Milorad Mrakovčić, Krešimir Mikulić, Ivica Miličević, Tibor Mikuska, Gvido Piasevoli, Csaba Pinter, Ivan Puškarić, Zlatko Ružanović, Pavica Sršen, Goran Sušić, Vatroslav Svobodam Elvis Zahtila.*

For the provision of photographs we would also like to thank to the *State Institute of Nature Protection (DZZP), Public Institution Nature Park Vransko jezero, Public Institution Nature Park Telašćica and Public Institution for management of nature protected areas in Varaždin County.*

Pokupski bazen

Pokupski bazen



Ribnjaci Crna Mlaka. Foto: B. Krstinić



Veličina područja:

45.253 ha

Udio tipova staništa:

37% vlažne šume, pretežito hrasta lužnjaka

9% intenzivno obrađivane oranice

4% močvarna staništa

50% mozaični poljodjelski (pretežito travnjačka staništa) i seoski krajolik

Koordinate:

N 45°35'1" E 15°40'38"

Kriteriji:

A1, A4i, A4iii, B1i, B2, C1, C2, C4, C6, N

Opis područja: Prostrano vlažno područje s vrlo bogatim poplavnim šumama hrasta lužnjaka i travnjacima. Od močvarnih staništa najbogatija su ona na ribnjacima Crna Mlaka i Draganići, dok je ribnjak Pesarovina u fazi propadanja zbog zapuštanja proizvodnje. Rijeka Kupa prolazi južnim rubom područja. Postoji i cijeli niz manjih vodotoka i odvodnih kanala. Na ovom se području tijekom selidbe redovito zadržava više od 20.000 ptica vodarica.

Staništa: slatkovodne stajačice, tekućice, vlažni i mezofilni travnjaci, širokolisne listopadne šume, vegetacija vodenih rubova, poljoprivredni predjeli

Status zaštite područja: djelomično zaštićeno - ornitološki rezervat Crna Mlaka, ornitološki rezervat Jastrebarski lugovi

Ocjena ugroženosti područja: rizično

Glavni razlozi ugroženosti područja: propadanje šaranskih ribnjaka, mijenjanje vodnog režima šuma, uređivanje šuma, melioracije, uređivanje rijeka, lov i krivolov, intenziviranje poljodjelstva, odumiranje tradicionalnog poljodjelstva i stočarstva

Glavne mjere zaštite područja: potpora šaranskim ribnjacima radi opstanka polu-intenzivnog načina proizvodnje; prestanak mijenjanja vodnog režima nizinskih vlažnih šuma; prelazak na šumarstvo koje ne narušava izvornost te ne mijenja sastav i raznolikost flore i faune u šumama; sprečavanje daljnjih melioracija; prestanak regulacije i uređivanja rijeka te revitalizacija vlažnih staništa uz rijeke; regulacija lova i sprečavanje krivolova; kontrola širenja područja pod intenzivnim poljodjelstvom; poticanje tradicionalnog poljodjelstva i stočarstva

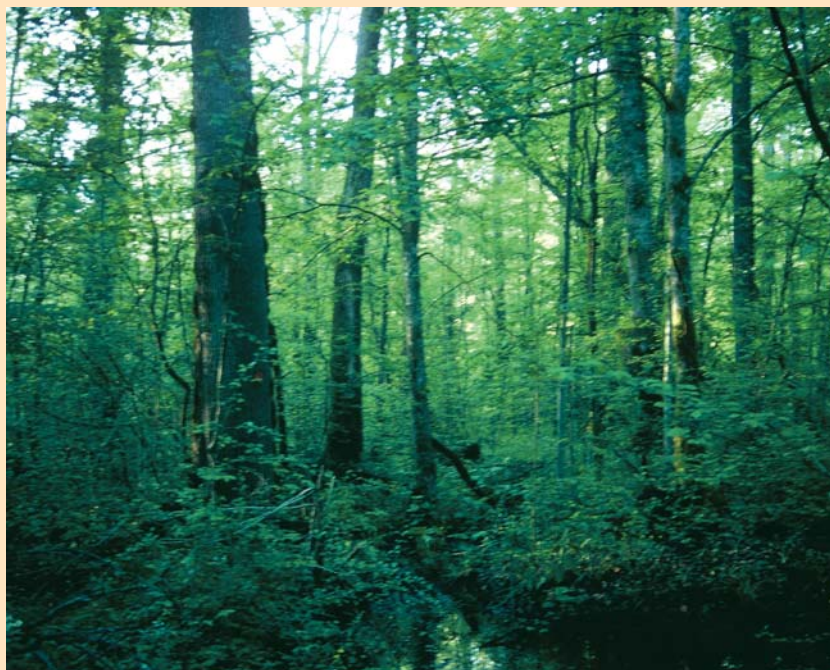


Ribnjaci Crna Mlaka. Foto: L. Jurinović

Kvalifikacijske vrste Qualifying species	Status Status	Populacija Population	Kriterij Criteria
velika bijela čaplja (<i>Egretta alba</i>)	Z	700	A4i, B1i, C2, C6
roda (<i>Ciconia ciconia</i>)	G	50	C6
patka gogoljica (<i>Netta rufina</i>)	G	5	N
patka njorka (<i>Aythya nyroca</i>)	G	190-260	A1, A4i, B1i, B2, C1, C2, C6
patka njorka (<i>Aythya nyroca</i>)	P	2.600-5.500	A1, A4i, C1, C2, C6
štekavac (<i>Haliaeetus albicilla</i>)	G	10	A1, B2, C1, C6
orao kliktaš (<i>Aquila pomarina</i>)	G	> 1	C6
siva štijoka (<i>Porzana parva</i>)	G	< 5	C6
bjelobrada čigra (<i>Chlidonias hybrida</i>)	G	130-250	B2, C2, C6
crvenoglavi djetlić (<i>Dendrocopos medius</i>)	G	550	C6
bjelovrata muharica (<i>Ficedula albicollis</i>)	G	400-500	C6

Ostale vrste s Dodatka I: čapljica voljak (*Ixobrychus minutus*), bukavac (*Botaurus stellaris*), gak (*Nycticorax nycticorax*), žuta čaplja (*Ardeola ralloides*), mala bijela čaplja (*Egretta garzetta*), čaplja danguba (*Ardea purpurea*), crna roda (*Ciconia nigra*), žličarka (*Platalea leucorodia*), bukoč (*Pandion haliaetus*), škanjac osaš (*Pernis apivorus*), crna lunja (*Milvus migrans*), eja močvarica (*Circus aeruginosus*), eja strnjarica (*Circus cyaneus*), eja livadarka (*Circus pygargus*), ždral (*Grus grus*), riđa štijoka (*Porzana porzana*), kosac (*Crex crex*), pršljivac (*Philomachus pugnax*), prutka migavica (*Tringa glareola*), mali galeb (*Larus minutus*), crvenokljuna čigra (*Sterna hirundo*), crna čigra (*Chlidonias nigra*), jastrebača (*Strix uralensis*), sova močvarica (*Asio flammeus*), vodomar (*Alcedo atthis*), siva žuna (*Picus canus*), crna žuna (*Dryocopus martius*), modrovoljka (*Luscinia svecica*), crnoprugasti trstenjak (*Acrocephalus melanopogon*), rusi svračak (*Lanius collurio*), sivi svračak (*Lanius minor*)

Ostale vrste značajne na nacionalnom nivou: patka kreketaljka (*Anas strepera*), šumska šljuka (*Scolopax rusticola*), golub dupljaš (*Columba oenas*)



Šuma hrasta lužnjaka u Pokupskom bazenu. Foto: Z. Ružanović

Summary

The wet lowland area with very rich pedunculate oak forest and meadows. Wetland habitats are well developed on carp fishponds Crna Mlaka and Draganić while fishpond Pisarovina is degrading because of suspending of production. River Kupa flows through southern part of the area. This area is the most important stopover site of Ferruginous Duck in Croatia and important breeding site for many waterbirds, including Ferruginous Duck. During migration this area regularly supports more than 20.000 waterbirds. Forests are important nesting site of White-tailed Eagle, Middle Spotted Woodpecker and Collared Flycatcher. The main threats to birds originate from possible loss of carp fishponds due to abandonment of fish production, changes of water level in wet forests due to drainage, intensified forest management, drainage, river canalization, excessive or illegal hunting, agricultural intensification and changes in traditional farming.

Sava kod Hrušćice

Sava kod Hrušćice (s okolnim šljunčarama)



Šljunkoviti otok na Savi kod Hrušćice. Foto: D. Krnjeta



Veličina područja:

1.759 ha

Udio tipova staništa:

57% mozaični poljodjelski i seoski krajolik

21% riječna i močvarna staništa

12% intenzivno obrađivane oranice

10% šuma, pretežito poplavne šume vrba, joha i topola

Koordinate:

N 45°46'17" E 16°9'18"

Kriteriji:

C6

Opis područja: Rijeka Sava na dijelu toka kod Hrušćice naglo prelazi iz gornjeg brzog toka u spori nizinski tok. Stoga još jedino na tom mjestu tvori riječno stanište šljunkovitih otoka i sprudova koje je na ostalim dijelovima Save uništeno uglavnom zbog brana na Savi koje sprječavaju dotok šljunka i uzrokuju ukapanje korita rijeke.

Staništa: slatkododne stajačice, tekućice

Status zaštite područja: nije zaštićeno

Ocjena ugroženosti područja: ugroženo

Glavni razlozi ugroženosti područja: uređivanje rijeke, onečišćenje voda, turizam i rekreativne aktivnosti

Glavne mjere zaštite područja: prestanak regulacije i uređivanje rijeke te revitalizacija vlažnih staništa uz rijeku; pročišćavanje otpadnih voda; regulacija turističko-rekreativnih aktivnosti.

Kvalifikacijske vrste <i>Qualifying species</i>	Status <i>Status</i>	Populacija <i>Population</i>	Kriterij <i>Criteria</i>
crvenokljuna čigra (<i>Sterna hirundo</i>)	G	100-150	C6
mala čigra (<i>Sterna albifrons</i>)	G	20	C6

Ostale vrste s Dodatka I: crna roda (*Ciconia nigra*), vodomar (*Alcedo atthis*), rusi svračak (*Lanius collurio*)

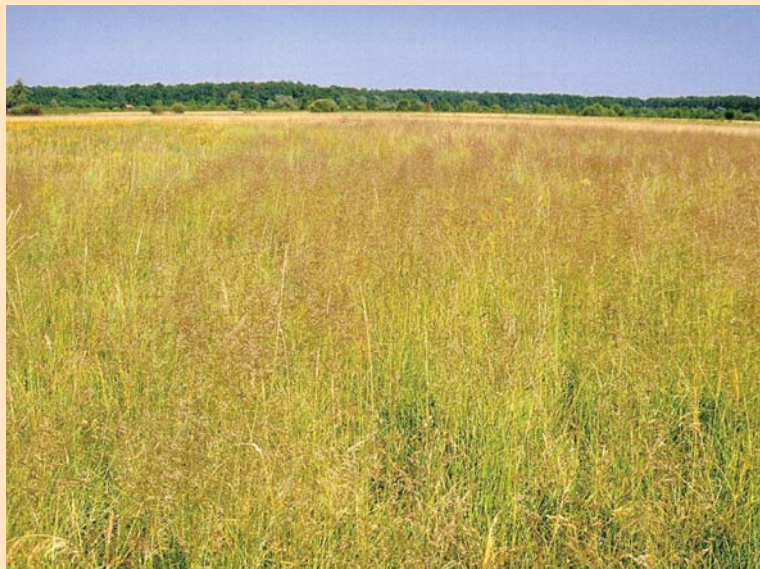
Ostale vrste značajne na nacionalnom nivou: mala prutka (*Actitis hypoleucos*)

Summary

River Sava near Hrušćica changes its flow from fast upper to slow lower flow, and it is the only remaining part of the river with well developed gravel islands, bars and shores. It is important area for breeding of Common and Little Tern. Birds are threatened mainly by river canalization, water pollution and unregulated recreational activities.

Turopolje

Turopolje



Vlažni travnjak u Turopolju. Foto: V. Dumbović



Veličina područja:

20.116 ha

Udio tipova staništa:

- 41% šume, pretežito vlažne šume hrasta lužnjaka
- 24% travnjaci, pretežito vlažne livade
- 9% intenzivno obrađivane oranice
- 26% ostala staništa (mozaični poljodjelski i seoski krajolik, riječna staništa i dr.)

Koordinate:

N 45°37'8" E 16°16'1"

Kriteriji:

A1, A4i, C1, C2, C6

Opis područja: Prostrani vlažni travnjaci između Odre i Save su vrlo bogati i ornitološki najvredniji dio područja. Uz vlažne travnjaka s desne strane Odre se pružaju prostrane lužnjakove šume. Uz rijeku Savu su dobro razvijena i staništa mozaičkih seoskih krajolika i vrbovo-topolove šume.

Staništa: tekućice, vlažni i mezofilni travnjaci, širokolisne listopadne šume, pašnjaci, usjevi, seoska mozaična staništa, napuštena polja

Status zaštite područja: nije zaštićeno

Ocjena ugroženosti područja: niskorizično

Glavni razlozi ugroženosti područja: mijenjanje vodnog režima šuma, uređivanje šuma, odumiranje tradicionalnog poljodjelstva i stočarstva, melioracije, uređivanje rijeka, lov i krivolov

Glavne mjere zaštite područja: prestanak mijenjanja vodnog režima nizinskih vlažnih šuma; prelazak na šumarstvo koje ne narušava izvornost te ne mijenja

sastav i raznolikost flore i faune u šumama; poticanje tradicionalnog poljodjelstva i stočarstva; sprečavanje daljnjih melioracija; prestanak regulacije i uređivanje rijeka te revitalizacija vlažnih staništa uz rijeke; regulacija lova i sprečavanje krivolova

Kvalifikacijske vrste Qualifying species	Status Status	Populacija Population	Kriterij Criteria
štekavac (<i>Haliaeetus albicilla</i>)	G	> 2	B2, C6
kosac (<i>Crex crex</i>)	G	80*	A1, A4i, C1, C2, C6

*pjevujući mužjaci / calling males

Ostale vrste s Dodatka I: crna roda (*Ciconia nigra*), roda (*Ciconia ciconia*), škanjac osaš (*Pernis apivorus*), eja strnjarica (*Circus cyaneus*), eja livadarka (*Circus pygargus*), jastrebača (*Strix uralensis*), vodomar (*Alcedo atthis*), siva žuna (*Picus canus*), crna žuna (*Dryocopus martius*), crvenoglavi djetlić (*Dendrocopos medius*), pjegava grmuša (*Sylvia nisoria*), bjelovrata muharica (*Ficedula albicollis*), rusi svračak (*Lanius collurio*), sivi svračak (*Lanius minor*)

Summary

This lowland area is situated between rivers Odra and Sava. The most valuable parts of the area are extensive wet meadows, important for nesting of Corncrakes. Pedunculate oak forest is developed on the right bank of the river Odra. Other habitats are mosaic landscapes and willow and poplar forests. The main threats are changes of water level in wet forests due to drainage, intensified forest management, changes in traditional farming, river canalization and excessive or illegal hunting.

Donja Posavina

Donja Posavina



Lonjsko polje je najveća retencija u Hrvatskoj. Foto: Arhiva DZZP



Veličina područja:

129.256 ha

Udio tipova staništa:

43% vlažna šuma, pretežito hrasta lužnjaka
21% mozaični poljodjelski i seoski krajolik
20% travnjaci, pretežito vlažne livade
14% intenzivno obrađivane oranice
2% vodena i močvarna staništa

Koordinate:

N 45°20'54'' E 16°52'8''

Kriteriji:

A1, A4i, B1i, B1iii, B2, C1, C2, C6, N

Opis područja: Prostrano vlažno područje (najveća retencija u Hrvatskoj) s velikim površinama vlažnih pašnjaka, lužnjakovih šuma, vrbovo-topolovim šumarcima i šikarama, brojnim povremenim ili stalnim vodenim površinama (ribnjaci, bare, rukavci, poplavna polja, rijekama (Sava, Lonja i brojne manje rijeke), kanalima (Strug, Trebež) itd. Najvažniji dijelovi područja su Parka prirode Lonjsko polje i ribnjaci.

Staništa: slatkovodne stajačice, tekućice, vlažni i mezofilni travnjaci, širokolisne listopadne šume, priobalne i močvarne šume, vegetacija vodenih rubova, poljoprivredni predjeli

Status zaštite područja: djelomično zaštićeno – Park prirode Lonjsko polje s nekoliko ornitoloških rezervata

Ocjena ugroženosti područja: rizično

Glavni razlozi ugroženosti područja: melioracije, uređivanje rijeka, intenziviranje poljodjelstva, odumiranje tradicionalnog poljodjelstva i stočarstva, mijenjanje vodnog režima šuma, propadanje šaranskih ribnjaka, uređivanje šuma, lov i krivolov, turizam i rekreativne aktivnosti

Glavne mjere zaštite područja: sprečavanje daljnjih melioracija; prestanak regulacije i uređivanje rijeka

te revitalizacija vlažnih staništa uz rijeke; kontrola širenja područja pod intenzivnim poljodjelstvom; poticanje tradicionalnog poljodjelstva i stočarstva; prestanak mijenjanja vodnog režima nizinskih vlažnih šuma; potpora šaranskim ribnjacima radi opstanka polu-intenzivnog načina proizvodnje; regulacija lova i sprečavanje krivolova; regulacija turističko-rekreativnih aktivnosti



Vlažni travnjaci su najbolje hranilište roda. Foto: B. Krstinić

Kvalifikacijske vrste Qualifying species	Status Status	Populacija Population	Kriterij Criteria
crnogri gnjurac (<i>Podiceps nigricollis</i>)	G	15	N
veliki vranac (<i>Phalacrocorax carbo</i>)	G	300-500	N
gak (<i>Nycticorax nycticorax</i>)	G	300	C2, C6
mala bijela čaplja (<i>Egretta garzetta</i>)	G	200	C6
velika bijela čaplja (<i>Egretta alba</i>)	Z	100-200	A4i, B1i, C2, C6
čaplja danguba (<i>Ardea purpurea</i>)	G	23-24	C6
crna roda (<i>Ciconia nigra</i>)	G	72	B2, C2, C6
roda (<i>Ciconia ciconia</i>)	G	570	C6
žličarka (<i>Platalea leucorodia</i>)	G	70	B2, C6
patka njorka (<i>Aythya nyroca</i>)	G	70-80	A1, B2, C1, C6
škanjac osaš (<i>Pernis apivorus</i>)	G	35	C6
crna lunja (<i>Milvus migrans</i>)	G	35	C6
štekavac (<i>Haliaeetus albicilla</i>)	G	43	A1, B1iii, B2, C1, C2, C6
eja močvarica (<i>Circus aeruginosus</i>)	G	10	C6
eja livadarka (<i>Circus pygargus</i>)	G	2-3	C6
orao kliktaš (<i>Aquila pomarina</i>)	G	40	C6
orao klokotaš (<i>Aquila clanga</i>)	Z	2-3	C6
riđa štijoka (<i>Porzana porzana</i>)	G	10	C6
siva štijoka (<i>Porzana parva</i>)	G	> 5	C6
kosac (<i>Crex crex</i>)	G	230-570*	A1, A4i, C1, C2, C6
šljuka kokošica (<i>Gallinago gallinago</i>)	G	10	N
bjelobrada čigra (<i>Chlidonias hybrida</i>)	G	500-900	A4i, B1i, B2, C2, C6
crvenoglavi djetlić (<i>Dendrocopos medius</i>)	G	2.000-2.100	C2, C6
bjelovrata muharica (<i>Ficedula albicollis</i>)	G	1.500-1.700	C6

*pjevujući mužjaci / calling males

Ostale vrste s Dodatka I: mali vranac (*Phalacrocorax pygmaeus*), čapljica voljak (*Ixobrychus minutus*), velika bijela čaplja (*Egretta alba*), bukoč (*Pandion haliaetus*), eja strnjarica (*Circus cyaneus*), ždral (*Grus grus*), pršljivac (*Philomachus pugnax*), prutka migavica (*Tringa glareola*), mali galeb (*Larus minutus*), crna čigra (*Chlidonias nigra*), crvenokljuna čigra (*Sterna hirundo*), jastrebača (*Strix uralensis*), sova močvarica (*Asio flammeus*), vodomar (*Alcedo atthis*), siva žuna (*Picus canus*), crna žuna (*Dryocopus martius*), sirijski djetlić (*Dendrocopos syriacus*), crnoprugasti trstenjak (*Acrocephalus melanopogon*), pjegava grmuša (*Sylvia nisoria*), rusi svračak (*Lanius collurio*), sivi svračak (*Lanius minor*)

Ostale vrste značajne na nacionalnom nivou: patka kreketaljka (*Anas strepera*), patka gogoljica (*Netta rufina*), šumska šljuka (*Scolopax rusticola*), golub dupljaš (*Columba oenas*)

Summary

The lowland area (the largest retention in Croatia) comprises extensive wet pastures, alluvial oak forests, riverine forests and scrubs, numerous temporate and permanent water bodies: fishponds, ponds, oxbows, pits, rivers (Sava, Lonja and other smaller rivers), canals (Strug, Trebež), etc. The most important parts of the area are Nature Park Lonjsko polje and fishponds. It is the most important area for breeding of Night Heron, Black and White Stork and Corncrakes in Croatia. Forests in this area are important breeding sites for White-tailed Eagle, Lesser Spotted Eagle, Middle Spotted Woodpecker and Collared Flycatcher in Croatia. The main threats to birds originate from drainage, river canalization, agricultural intensification, changes in traditional farming, changes of water level in wet forests due to drainage, possible loss of carp fishponds due to abandonment of fish production, intensified forest management, excessive or illegal hunting and unregulated recreational activities and tourism.

Jelas polje s ribnjacima i poplavnim pašnjacima uz Savu



Ribnjak Jelas. Foto: D. Radović



Veličina područja:

41.350 ha

Udio tipova staništa:

50% intenzivno obrađivane oranice

22% vlažne šume, pretežito hrasta lužnjaka

15% vlažni travnjaci

7% riječna i močvarna staništa (uključujući šaranske ribnjake)

6% mozaični seoski krajolik i ostala staništa

Koordinate:

N 45°8'31" E 17°50'18"

Kriteriji:

A1, A4i, B1i, B1iv, B2, C1, C2, C5, C6, N

Opis područja: Jelas polje je prostrano nizinsko područje između rijeke Save i gore Dilj. U područje ulazi ribnjaci s vrlo prostranim i bogatim ribnjačarskim površinama obraslim bujnom močvarnom vegetacijom, te poplavni pašnjaci i bare uz Savu. Ova močvarna staništa su u ornitološkom smislu najvredniji dio. Od šumskih staništa najvrijednija je lužnjakova šuma Mrsunjski lug, a najveći dio otpada na poljodjelske površine koja su najveća okupljališta ždralova u Hrvatskoj.

Staništa: slatkovodne stajačice, tekućice, vlažni i mezofilni travnjaci, širokolisne listopadne šume, vegetacija vodenih rubova, poljoprivredni predjeli

Status zaštite područja: djelomično zaštićeno – ornitološki rezervat Ribnjaci Jelas, ornitološki rezervat Bara Dvorina, značajni krajobraz Gajna

Ocjena ugroženosti područja: rizično

Glavni razlozi ugroženosti područja: propadanje šaranskih ribnjaka, uređivanje rijeka, intenziviranje poljodjelstva, odumiranje tradicionalnog poljodjelstva i stočarstva, uređivanje šuma, lov i krivolov

Glavne mjere zaštite područja: potpora šaranskim ribnjacima radi opstanka polu-intenzivnog načina proizvodnje; prestanak regulacije i uređivanje rijeka te revitalizacija vlažnih staništa uz rijeke; kontrola širenja područja pod intenzivnim poljodjelstvom; poticanje tradicionalnog poljodjelstva i stočarstva; prelazak na šumarstvo koje ne narušava izvornost te ne mijenja sastav i raznolikost flore i faune u šumama; regulacija lova i sprečavanje krivolova



Ribnjaci Jelas važno su gnjezdilište žličarki. Foto: M. Šetina

Kvalifikacijske vrste Qualifying species	Status Status	Populacija Population	Kriterij Criteria
gak (<i>Nycticorax nycticorax</i>)	G	60	C2, C6
žuta čaplja (<i>Ardeola ralloides</i>)	G	60-80	(B1i), C2, C6
mala bijela čaplja (<i>Egretta garzetta</i>)	G	80	C6
velika bijela čaplja (<i>Egretta alba</i>)	Z	400-2.000	A4i, B1i, C2, C6
žličarka (<i>Platalea leucorodia</i>)	G	25-30	B2, C6
siva guska (<i>Anser anser</i>)	G	60	N
patka gogoljica (<i>Netta rufina</i>)	G	15	N
patka njorka (<i>Aythya nyroca</i>)	G	> 100	A1, B2, C1, C6
štekavac (<i>Haliaeetus albicilla</i>)	G	3	B2, C6
ždral (<i>Grus grus</i>)	P	3.000-7.000	B1i, B1iv, C5, C6
bjelobrada čigra (<i>Chlidonias hybrida</i>)	G	200-300	B1i, B2, C2, C6

Ostale vrste s Dodatka I: mali vranac (*Phalacrocorax pygmaeus*), čapljića voljak (*Ixobrychus minutus*), čaplja danguba (*Ardea purpurea*), crna roda (*Ciconia nigra*), roda (*Ciconia ciconia*), blistavi ibis (*Plegadis falcinellus*), bukoč (*Pandion haliaetus*), crna lunja (*Milvus migrans*), eja močvarica (*Circus aeruginosus*), eja strnjarica (*Circus cyaneus*), riđa štijska (*Porzana porzana*), siva štijska (*Porzana parva*), pršljivac (*Philomachus pugnax*), prutka migavica (*Tringa glareola*), mali galeb (*Larus minutus*), crvenokljuna čigra (*Sterna hirundo*), crna čigra (*Chlidonias nigra*), vodomar (*Alcedo atthis*), siva žuna (*Picus canus*), crna žuna (*Dryocopus martius*), crvenoglavi djetlić (*Dendrocopos medius*), crnoprugasti trstenjak (*Acrocephalus melanopogon*), rusi svračak (*Lanius collurio*)

Ostale vrste značajne na nacionalnom nivou: crnogri gnjurac (*Podiceps nigricollis*), patka kreketaljka (*Anas strepera*)

Summary

Jelas polje is extensive lowland area between Sava River and Dilj Mountain. It includes the largest carp fishpond complex in Croatia with well-developed emergent and floating vegetation as well as wet pastures and ponds along Sava River. These wetland habitats are ornithologically the most valuable part of the area. The prevailing habitat is intensively used arable land. The area also comprises alluvial oak forest, as Mrsunjski lug. The area is important for breeding and wintering of waterbirds and the most important stop-over site of Cranes. The main threats are possible loss of carp fishponds due to abandonment of fish production, river canalization, agricultural intensification, changes in traditional farming, intensified forest management and excessive or illegal hunting.

Spačvanski bazen

Spačvanski bazen



Šuma hrasta lužnjaka u Spačvanskom bazenu. Foto: J. Kralj



Veličina područja:

43.014 ha

Udio tipova staništa:

97% vlažne šume, pretežito hrasta lužnjaka
3% ostala staništa (poljodjelske površine, mozaici otvorenih staništa i dr.)

Koordinate:

N 45°3'15" E 18°55'22"

Kriteriji:

B2, C6

Opis područja: Poplavne šume hrasta lužnjaka, najveći kompleks lužnjakovih šuma u istočnoj Slavoniji. Nažalost, oko šume je vrlo malo pašnjačkih površina, tako da su šumske vrste kojima su potrebni i prostrani pašnjaci (npr. orao kliktaš) ovdje na rubu opstanka.

Staništa: širokolisne listopadne šume, priobalne i močvarne šume, tekućice

Status zaštite područja: djelomično zaštićeno - rezervat šumske vegetacije Radiševo

Ocjena ugroženosti područja: rizično

Glavni razlozi ugroženosti područja: mijenjanje vodnog režima šuma, uređivanje šuma, lov i krivolov, nestanak pašnjaka i vlažnih livada u okolnom području

Glavne mjere zaštite područja: prestanak mijenjanja vodnog režima nizinskih vlažnih šuma; prelazak na

šumarstvo koje ne narušava izvornost te ne mijenja sastav i raznolikost flore i faune u šumama; poticanje tradicionalnog poljodjelstva i stočarstva i restauracija vlažnih travnjaka u okolnom području; regulacija lova i sprečavanje krivolova

Kvalifikacijske vrste <i>Qualifying species</i>	Status <i>Status</i>	Populacija <i>Population</i>	Kriterij <i>Criteria</i>
crna roda (<i>Ciconia nigra</i>)	G	10	B2, C6
štekavac (<i>Haliaeetus albicilla</i>)	G	> 2	B2, C6
orao kliktaš (<i>Aquila pomarina</i>)	G	> 1	C6

Ostale vrste s Dodatka I: škanjac osaš (*Pernis apivorus*), siva žuna (*Picus canus*), crna žuna (*Dryocopus martius*), crvenoglavi djetlić (*Dendrocopos medius*), bjelovrata muharica (*Ficedula albicollis*)

Summary

The lowland area in the eastern Slavonia covered with alluvial oak forests. The site is important for nesting of forest birds of prey and Black Stork. Pastures are very scarce, which strongly limit number of breeding pairs for forest raptors feeding on the meadows as Lesser Spotted Eagle. Main threats are intensified forest management and changes of water level in wet forests due to drainage.

Hrvatsko zagorje

Hrvatsko zagorje



Hrvatsko zagorje. Foto: I. Bralić



Veličina područja:

130.187 ha

Udio tipova staništa:

41% šume, pretežito hrastovo-grabove

53% mozaični poljodjelski i seoski krajolik i ostala staništa

6% intenzivno obrađivane oranice

Koordinate:

N 46°4'53" E 15°53'10"

Kriteriji:

C6

Opis područja: Brežuljkasto gusto naseljeno područje mozaičkih seoskih krajolika, posljednje gnjezdilište zlatovrane u Hrvatskoj. Na brdovitim područjima (npr. Cesargradska gora i Macelj) postoje i veći kompleksi listopadne šume.

Staništa: šikare i travnjaci, širokolisne listopadne šume, poljoprivredni predjeli

Status zaštite područja: nije zaštićeno

Ocjena ugroženosti područja: niskorizično

Glavni razlozi ugroženosti područja: odumiranje tradicionalnog poljodjelstva i stočarstva, intenziviranje poljodjelstva, uređivanje šuma

Glavne mjere zaštite područja: poticanje tradicionalnog poljodjelstva i stočarstva; kontrola širenja područja pod intenzivnim poljodjelstvom; prelazak na šumarstvo koje ne narušava izvornost te ne mijenja sastav i raznolikost flore i faune u šumama

Kvalifikacijske vrste Qualifying species	Status Status	Populacija Population	Kriterij Criteria
zlatovrana (<i>Coracias garrulus</i>)	G	2-3	C6

Ostale vrste s Dodatka I: roda (*Ciconia ciconia*), sivi sokol (*Falco peregrinus*), siva žuna (*Picus canus*), crna žuna (*Dryocopus martius*), sirijski djetlić (*Dendrocopos syriacus*), crvenoglavi djetlić (*Dendrocopos medius*), ševa krunica (*Lullula arborea*), bjelovrata muharica (*Ficedula albicollis*), rusi svračak (*Lanius collurio*), sivi svračak (*Lanius minor*)

Summary

The hilly and densely populated area of mosaic agricultural land is the last remaining breeding area of Roller in Croatia. On hills (Cesargradska gora, Macelj) extensive oak-hornbeam forests are developed. The main threats to birds are changes in traditional farming, agricultural intensification and intensified forest management.

Bilogora i Kalničko gorje



Bilogora. Foto: D. Grlica



Veličina područja:

154.865 ha

Udio tipova staništa:

69% šuma (pretežito bukove i hrastovo-grabove šume)

16% intenzivno obrađivane oranice

5% travnjaci, pretežito mezofilne livade

10% mozaični poljodjelski i seoski krajolik i ostala staništa

Koordinate:

N 45°54'39" E 17°1'4"

Kriteriji:

C2, C6

Opis područja: Prostrane hrastove i bukove šume na brdsko-brežuljkastom terenu zauzimaju najveći dio ovog područja. U tom šumskom kompleksu uklopljeni su mnogi travnjaci, uključujući i vlažne u dolinama potoka te poljodjelske površine. Na Kalniku se nalazi jedino sigurno recentno gnjezdilište patuljstog orla u Hrvatskoj.

Staništa: širokolisne listopadne šume, šikare i travnjaci, seoska mozaična staništa

Status zaštite područja: djelomično zaštićeno - značajni krajobraz Kalnik, botanički rezervat Mali Kalnik

Ocjena ugroženosti područja: niskorizično

Glavni razlozi ugroženosti područja: uređivanje šuma, lov i krivolov, intenziviranje poljodjelstva

Glavne mjere zaštite područja: prelazak na šumarstvo koje ne narušava izvornost te ne mijenja sastav i

raznolikost flore i faune u šumama, regulacija lova i sprečavanje krivolova; kontrola širenja područja pod intenzivnim poljodjelstvom; poticanje tradicionalnog poljodjelstva i stočarstva

Kvalifikacijske vrste Qualifying species	Status Status	Populacija Population	Kriterij Criteria
crvenoglavi djetlić (<i>Dendrocopos medius</i>)	G	1.200-1.600	C2, C6

Ostale vrste s Dodatka I: škanjac osaš (*Pernis apivorus*), patuljasti orao (*Hieraetus pennatus*), jastrebača (*Strix uralensis*), siva žuna (*Picus canus*), crna žuna (*Dryocopus medius*), sirijski djetlić (*Dendrocopos syriacus*), ševa krunica (*Lullula arborea*), mala muharica (*Ficedula parva*), bjelovrata muharica (*Ficedula albicollis*), rusi svračak (*Lanius collurio*)

Ostale vrste značajne na nacionalnom nivou: golub dupljaš (*Columba oenas*)

Summary

Extensive, mainly oak-hornbeam and beech forests are the prevailing habitat in this hilly area. The foothills are covered with meadows, including wet meadows in the valleys of streams, mosaics of arable land and intensively cultivated agricultural land. Kalnik is the only known recent breeding locality of Booted Eagle. Area is internationally important for nesting of Middle Spotted Woodpecker. The main threats to birds are intensified forest management, excessive or illegal hunting and agricultural intensification.

Ribnjaci uz Česmu

Ribnjaci uz Česmu (Siščani, Blatnica, Narta i Vukšinac)



Plutajuća vegetacija na ribnjaku Vukšinec. Foto: M. Belić

Opis područja: Prostrani šaranski ribnjaci s produktivnim umjetnim močvarnim staništima bujno obraslim vodenom vegetacijom i gustim sklopovima obalne vegetacije. Oko ribnjaka i uz rijeke se prostiru mozaična mješovita staništa, razni tipovi šuma i vlažni travnjaci.

Staništa: slatkovodne stajačice, tekućice, vlažni i mezofilni travnjaci, širokolisne listopadne šume, vegetacije vodenih rubova, poljoprivredni predjeli

Status zaštite područja: nije zaštićeno

Ocjena ugroženosti područja: rizično

Glavni razlozi ugroženosti područja: propadanje šaranskih ribnjaka, intenziviranje poljodjelstva, uređivanje šuma, lov i krivolov

Ostale vrste s Dodatka I: čapljica voljak (*Ixobrychus minutus*), gak (*Nycticorax nycticorax*), žuta čaplja (*Ardeola ralloides*), mala bijela čaplja (*Egretta garzetta*), velika bijela čaplja (*Egretta alba*), čaplja danguba (*Ardea purpurea*), crna roda (*Ciconia nigra*), roda (*Ciconia ciconia*), žličarka (*Platalea leucorodia*), bukoč (*Pandion haliaetus*), škanjac osaš (*Pernis apivorus*), crna lunja (*Milvus migrans*), eja močvarica (*Circus aeruginosus*), eja strnjarica (*Circus cyaneus*), riđa štijoka (*Porzana porzana*), siva štijoka (*Porzana parva*), pršljivac (*Philomachus pugnax*), prutka migavica (*Tringa glareola*), mali galeb (*Larus minutus*), crvenokljuna čigra (*Sterna hirundo*), crna čigra (*Chlidonias nigra*), vodomar (*Alcedo atthis*), siva žuna (*Picus canus*), crna žuna (*Dryocopus martius*), crvenoglavi djetlić (*Dendrocopos medius*), crnoprugasti trstenjak (*Acrocephalus melanopogon*), bjelovrata muharica (*Ficedula albicollis*), rusi svračak (*Lanius collurio*)



Veličina područja:

23.224 ha

Udio tipova staništa:

42% poljodjelski, mozaični i seoski krajolik

40% šuma, pretežito vlažne šume hrasta lužnjaka

7% riječna i močvarna staništa (uključujući šaranske ribnjake)

7% intenzivno obrađivane oranice

4% vlažni travnjaci

Koordinate:

N 45°50'6" E 16°43'9"

Kriteriji:

A1, B2, C1, C6

Glavne mjere zaštite područja: potpora šaranskim ribnjacima radi opstanka polu-intenzivnog načina proizvodnje; kontrola širenja područja pod intenzivnim poljodjelstvom; prelazak na šumarstvo koje ne narušava izvornost te ne mijenja sastav i raznolikost flore i faune u šumama; regulacija lova i sprečavanje krivolova



Patke njorke gnjezdarice su ribnjaka Vukšinec. Foto: M. Belić

Ostale vrste značajne na nacionalnom nivou: patka kreketaljka (*Anas strepera*)

Kvalifikacijske vrste <i>Qualifying species</i>	Status <i>Status</i>	Populacija <i>Population</i>	Kriterij <i>Criteria</i>
čaplja danguba (<i>Ardea purpurea</i>)	G	20	C6
patka njorka (<i>Aythya nyroca</i>)	G	> 80	A1, B2, C1, C6
štekvavac (<i>Haliaeetus albicilla</i>)	G	3-4	B2, C6

Summary

The area consists of four carp fishpond complexes (Siščani, Blatnica, Narta and Vukšinci) with well developed emergent and floating vegetation, surrounded by pedunculate oak forest, wet meadows and mosaic landscape. Fishponds are important breeding area of waterbirds. Main threats are possible loss of carp fishponds due to abandonment of fish production, agricultural intensification, intensified forest management and excessive or illegal hunting.

Poilovlje s ribnjacima

Poilovlje s ribnjacima Končanica, Garešnica i Poljana



Ribnjak Končanica. Foto: Arhiva DZZP



Veličina područja:

27.352 ha

Udio tipova staništa:

- 39% intenzivno obrađivane oranice
- 28% mozaici kultiviranih površina i seoski mozaični krajolik
- 18% vlažne šume, pretežito hrasta lužnjaka
- 11% vodena i močvarna staništa (pretežito šaranski ribnjaci)
- 2% vlažni travnjaci
- 2% ostala staništa

Koordinate:

N 45°36'29" E 17°1'42"

Kriteriji:

A1, A4i, B1i, B2, C1, C2, C6

Opis područja: Prostrani šaranski ribnjaci s produktivnim umjetnim močvarnim staništima bujno obraslim vodenom vegetacijom i gustim sklopovima obalne vegetacije. Oko ribnjaka i uz rijeke se prostiru mozaična mješovita staništa, razni tipovi šuma i vlažni travnjaci.

Staništa: slatkovodne stajačice, tekućice, vlažni i mezofilni travnjaci, širokolisne listopadne šume, vegetacije vodenih rubova, poljoprivredni predjeli

Status zaštite područja: nije zaštićeno

Ocjena ugroženosti područja: rizično

Glavni razlozi ugroženosti područja: propadanje šaranskih ribnjaka, intenziviranje poljodjelstva, uređivanje šuma, lov i krivolov

Glavne mjere zaštite područja: potpora šaranskim ribnjacima radi opstanka polu-intenzivnog načina proizvodnje; kontrola širenja područja pod intenzivnim poljodjelstvom; prelazak na šumarstvo koje ne narušava izvornost te ne mijenja sastav i raznolikost flore i faune u šumama; regulacija lova i sprečavanje krivolova

Kvalifikacijske vrste Qualifying species	Status Status	Populacija Population	Kriterij Criteria
velika bijela čaplja (<i>Egretta alba</i>)	Z	100-200	A4i, B1i, C2, C6
roda (<i>Ciconia ciconia</i>)	G	80-100	C6
patka njorka (<i>Aythya nyroca</i>)	G	> 180	A1, A4i, B1i, B2, C1, C2, C6
štekavac (<i>Haliaeetus albicilla</i>)	G	2	B2, C6
eja močvarica (<i>Circus aeruginosus</i>)	G	2-3	C6
eja livadarka (<i>Circus pygargus</i>)	G	3	C6
orao kliktaš (<i>Aquila pomarina</i>)	G	> 1	C6
bjelobrada čigra (<i>Chlidonias hybrida</i>)	G	250	B1i, B2, C2, C6

Ostale vrste s Dodatka I: mali vranac (*Phalacrocorax pygmaeus*), čapljica voljak (*Ixobrychus minutus*), bukavac (*Botaurus stellaris*), gak (*Nycticorax nycticorax*), žuta čaplja (*Ardeola ralloides*), čaplja danguba (*Ardea purpurea*), crna roda (*Ciconia nigra*), žličarka (*Platalea leucorodia*), bukoč (*Pandion haliaetus*), škanjac osaš (*Pernis apivorus*), crna lunja (*Milvus migrans*), eja strnjarica (*Circus cyaneus*), riđa štijoka (*Porzana porzana*), siva štijoka (*Porzana parva*), pršljivac (*Philomachus pugnax*), prutka migavica (*Tringa glareola*), mali galeb (*Larus minutus*), crvenokljuna čigra (*Sterna hirundo*), crna čigra (*Chlidonias nigra*), vodomar (*Alcedo atthis*), siva žuna (*Picus canus*), crna žuna (*Dryocopus martius*), sirijski djetlić (*Dendrocopos syriacus*), crvenoglavi djetlić (*Dendrocopos medius*), ševa krunica (*Lullula arborea*), crnoprugasti trstenjak (*Acrocephalus melanopogon*), bjelovrata muharica (*Ficedula albicollis*), rusi svračak (*Lanius collurio*)

Ostale vrste značajne na nacionalnom nivou: patka kreketaljka (*Anas strepera*)

Summary

The area consists of three carp fishpond complexes (Končanica, Garešnica and Poljana) with well developed emergent and floating vegetation, surrounded by pendiculate oak forest, wet meadows and mosaic landscape. Fishponds are important breeding area of waterbirds, while in surrounding area breeds White Stork. Main threats are possible loss of carp fishponds due to abandonment of fish production, agricultural intensification, intensified forest management and excessive or illegal hunting.

Ribnjaci Grudnjak i

Ribnjaci Grudnjak i Našički ribnjak s kompleksom lužnjakovih šuma

**Veličina područja:**

20.578 ha

Udio tipova staništa:

82% vlažne šume, pretežito hrasta lužnjaka

12% močvarna staništa (pretežito šaranski ribnjaci)

6% vlažni travnjaci

Koordinate:

N 45°38'19" E 18°7'20"

Kriteriji:

A1, B1i, B2, C1, C2, C6, N

Prostrani kompleks guste obalne vegetacije na ribnjaku Grudnjak. Foto: T. Mikuska

Opis područja: Prostrani šaranski ribnjaci s produktivnim umjetnim močvarnim staništima bujno obraslim vodenom vegetacijom i gustim sklopovima obalne vegetacije. Oko ribnjaka se nalaze bogati kompleksi vlažnih šuma hrasta lužnjaka koji se prostiru od Čađavičkog luga sve do Koške.

Staništa: slatkovodne stajačice, tekućice, vlažni i mezofilni travnjaci, širokolisne listopadne šume, vegetacije vodenih rubova, poljoprivredni predjeli

Status zaštite područja: djelomično – ornitološki rezervat Našički ribnjaci

Ocjena ugroženosti područja: rizično

Glavni razlozi ugroženosti područja: propadanje šaranskih ribnjaka, mijenjanje vodnog režima šuma, uređivanje šuma, lov i krivolov

Glavne mjere zaštite područja: potpora šaranskim ribnjacima radi opstanka polu-intenzivnog načina proizvodnje; prestanak mijenjanja vodnog režima nizinskih vlažnih šuma; prelazak na šumarstvo koje ne narušava izvornost te ne mijenja sastav i raznolikost

flore i faune u šumama; regulacija lova i sprečavanje krivolova

Kvalifikacijske vrste Qualifying species	Status Status	Populacija Population	Kriterij Criteria
gak (<i>Nycticorax nycticorax</i>)	G	100	C2, C6
velika bijela čaplja (<i>Egretta alba</i>)	G	32	C6
čaplja danguba (<i>Ardea purpurea</i>)	G	20-40	C6
žličarka (<i>Platalea leucorodia</i>)	G	15	B2, C6
patka njorka (<i>Aythya nyroca</i>)	G	> 60	A1, B2, C1, C6
štekavac (<i>Haliaeetus albicilla</i>)	G	2	B2, C6
eja močvarica (<i>Circus aeruginosus</i>)	G	2-3	C6
bjelobrada čigra (<i>Chlidonias hybrida</i>)	G	200-400	B1i, B2, C2, C6
crvenoglavi djetlić (<i>Dendrocopos medius</i>)	G	550-650	C6
zlatovrana (<i>Coracias garrulus</i>)	G	5-10	N

Ostale vrste s Dodatka I: mali vranac (*Phalacrocorax pygmaeus*), čapljica voljak (*Ixobrychus minutus*), bukavac (*Botaurus stellaris*), žuta čaplja (*Ardeola ralloides*), mala bijela čaplja (*Egretta garzetta*), crna roda (*Ciconia nigra*), roda (*Ciconia ciconia*), bukoč (*Pandion haliaetus*), škanjac osaš (*Pernis apivorus*), crna lunja (*Milvus migrans*), eja strnjaričica (*Circus cyaneus*), riđa štijoka (*Porzana porzana*), siva štijoka (*Porzana parva*), pršljivac (*Philomachus pugnax*), prutka migavica (*Tringa glareola*), mali galeb (*Larus minutus*), crvenokljuna čigra (*Sterna hirundo*), crna čigra (*Chlidonias nigra*), vodomar (*Alcedo atthis*), siva žuna (*Picus canus*), crna žuna (*Dryocopus martius*), crnoprugasti trstenjak (*Acrocephalus melanopogon*), bjelovrata muharica (*Ficedula albicollis*), rusi svračak (*Lanius collurio*)

Ostale vrste značajne na nacionalnom nivou: patka kreketaljka (*Anas strepera*), šumska šljuka (*Scolopax rusticola*), golub dupljaš (*Columba oenas*)

Summary

The area consists of two large carp fishpond complexes with well developed emergent and floating vegetation and wet pedunculate oak forests stretching from Čadavački lug to Koška. Fishponds are important breeding area of Whiskered Tern, Night Heron and Purple Heron and forests of Middle Spotted Woodpecker. Main threats are possible loss of carp fishponds due to abandonment of fish production, changes of water level in wet forests due to drainage, intensified forest management and excessive or illegal hunting.

Taložnice Virovitičke šećerane

Taložnice Virovitičke šećerane



Vlastelice na gnjezdilištu. V. Svoboda



Veličina područja:

48 ha

Koordinate:

N 45°51'28" E 17°24'20"

Kriteriji:

C6

Opis područja: Taložnice šećerane su u glavnoj funkciji tijekom kampanje šećerne repe (kraj ljeta do zime), Nakon toga, tijekom proljeća i ljeta u taložnicama su vrlo produktivne s velikom biomasom planktona i vodenih kukaca. Tu situaciju koriste vlastelice čije je to najveće i najstabilnije gnjezdilište u Hrvatskoj.

Staništa: industrijske lagune

Status zaštite područja: nije zaštićeno

Ocjena ugroženosti područja: niskorizično

Glavni razlozi ugroženosti područja: specifično područje – opstanak ovisi o načinu industrijske proizvodnje, lov i krivolov

Glavne mjere zaštite područja: reguliranje lova

Kvalifikacijske vrste <i>Qualifying species</i>	Status <i>Status</i>	Populacija <i>Population</i>	Kriterij <i>Criteria</i>
vlastelica (<i>Himantopus himantopus</i>)	G	15-23	C6



Taložnica Virovitičke šećerane. V. Svoboda

Summary

The site is located near Virovitica. Industrial lagoons of sugar refinery are used between late summer and winter. In spring and early summer they are very productive with high plankton and insect biomass, which is the favourable habitat for Stilt. The most significant population of Black-winged Stilt in Croatia nest at this locality.

Dravske akumulacije



Akumulacija HE Gornja Dubrava. Foto: Arhiva Javne ustanove za upravljanje zaštićenim prirodnim vrijednostima na području Varaždinske županije

Opis područja: Tok Drave od Dubrave Križovljanske do Donje Dubrave velikim je dijelom potopljen akumulacijskim jezerima triju hidroelektrana (Ormoško, Varaždinsko i Dubravsko jezero). Na tim akumulacijama i dijelu rijeke Drave koji ih povezuje zimi boravi više od 20.000 ptica močvarica (gusaka, pataka, lisaka i dr.). Na ostacima prirodnog toka Drave između akumulacija još uvijek postoji niz šljunkovitih sprudova i otoka, rukavaca, bara i šljunčara. Osim što je važno zimovalište ptica močvarica, na tom području nema kvalifikacijskih vrsta s Dodatka I. Direktive o pticama, ali je područje važno za gniježđenje dviju vrsta ugroženih na nacionalnom nivou, male prutke i brezovog zviždka.

Staništa: slatkovodne stajačice, tekućice, vlažni i mezofilni travnjaci, šikare, širokolisne listopadne šume, priobalne i močvarne šume, vegetacija vodenih rubova, poljoprivredni predjeli

Status zaštite područja: djelomično zaštićeno – park šuma Dravski park (Varaždin)

Ocjena ugroženosti područja: rizično

Glavni razlozi ugroženosti područja: uređivanje rijeke, onečišćenje voda, lov i krivolov, turističko-rekreativne

Veličina područja:

3.780 ha

Udio tipova staništa:

- 41% šuma, pretežito poplavne šume vrba i topola
- 40% vodena staništa
- 12% intenzivno obrađivane oranice
- 8% ostalo, pretežito mozaci kultiviranih površina

Koordinate:

N 46°20'36'' E 16°24'53''

Kriteriji:

A4iii, C4

aktivnosti, velika dnevna kolebanja vodostaja rijeke zbog načina rada HE

Glavne mjere zaštite područja: prestanak regulacije i uređivanje rijeke te revitalizacija vlažnih staništa uz nju; pročišćavanje otpadnih voda; mijenjanje načina rada HE zbog ublažavanja velikih dnevnih kolebanja vodostaja, regulacija lova i sprečavanje krivolova, regulacija turističko-rekreativnih aktivnosti

Kvalifikacijske vrste <i>Qualifying species</i>	Status <i>Status</i>	Populacija <i>Population</i>	Kriterij <i>Criteria</i>
mala prutka (<i>Actitis hypoleucos</i>)	G	70-90 p	N
brezov zviždak (<i>Phyloscopus trochilus</i>)	G	15 p	N

Ostale vrste s Dodatka I: crnogri plijenor (*Gavia arctica*), čapljica voljak (*Ixobrychus minutus*), gak (*Nycticorax nycticorax*), velika bijela čaplja (*Egretta alba*), eja močvarica (*Circus aeruginosus*), crvenokljuna čigra (*Sterna hirundo*), vodomar (*Alcedo atthis*), rusi svračak (*Lanius collurio*)

Ostale vrste značajne na nacionalnom nivou: patka kreketaljka (*Anas strepera*), žuti voljčić (*Hippolais icterina*)

Summary

The area encompasses stretch of the river Drava from Dubrava Križovljanska to Donja Dubrava as well as three hydropower plant storage reservoirs built on this part of the river. Remaining free flow of the river makes system of shingle-bars and islands, oxbow lakes, ponds and gravel pits. This area is included in the National Ecological Network as a site important for wintering of waterbirds – it regularly supports more than 20.000 waterbirds (geese, ducks, Coots, etc.). Also, it is important breeding area for two species endangered on national level: Common Sandpiper and Bonelli´s Warbler.

Gornji tok Drave

Gornji tok Drave (od Donje Dubrave do Terezinog polja)



Meandar Drave kod Križnice. Foto: D. Grlica



Velicina područja:

21.480 ha

Udio tipova staništa:

- 34% poplavne šume, vrbe i topola te hrasta lužnjaka
- 17% riječna i močvarna staništa
- 28% mozaici kultiviranih površina
- 16% intenzivno obrađivane oranice
- 3% ostala staništa

Koordinate:

N 46°9'24" E 17°5'5"

Kriteriji:

B2, C6, N

Opis područja: Jedini veći očuvani kompleks riječnih staništa sa šljunkovitim otocima i sprudovima u Hrvatskoj. Rijeka se na više mjesta grana na više aktivnih rukavaca, a postoji cijeli niz mrtvih ili povremeno aktivnih rukavaca, bara, šljunčara i manjih vodotoka. U područje ulazi lužnjakova šuma Repaš i cijeli niz vrbovotopolovih riječnih šuma i šikara prošaranih livadama i poljodjelskim površinama.

Staništa: slatkododne stajačice, tekućice, vlažni i mezofilni travnjaci, šikare, širokolisne listopadne šume, priobalne i močvarne šume, vegetacije vodenih rubova, poljoprivredni predjeli

Status zaštite područja: djelomično: ornitološki rezervat Veliki Pažut, značajni krajobraz Čambina

Ocjena ugroženosti područja: ugroženo

Glavni razlozi ugroženosti područja: uređivanje rijeka, onečišćenje voda, lov i krivolov, intenziviranje poljodjelstva, uređivanje šuma, turizam i rekreativne aktivnosti

Glavne mjere zaštite područja: prestanak regulacije i uređivanje rijeka te revitalizacija vlažnih staništa uz

rijeke; pročišćavanje otpadnih voda; regulacija lova i sprečavanje krivolova; kontrola širenja područja pod intenzivnim poljodjelstvom; prestanak mijenjanja vodnog režima nizinskih vlažnih šuma; prelazak na šumarstvo koje ne narušava izvornost te ne mijenja sastav i raznolikost flore i faune u šumama; regulacija turističko-rekreativnih aktivnosti

Kvalifikacijske vrste Qualifying species	Status Status	Populacija Population	Kriterij Criteria
štekavac (<i>Haliaeetus albicilla</i>)	G	3	B2, C6
mala prutka (<i>Actitis hypoleucos</i>)	G	180-200	N
crvenokljuna čigra (<i>Sterna hirundo</i>)	G	100-150	C6
mala čigra (<i>Sterna albifrons</i>)	G	15	C6
vodomar (<i>Alcedo atthis</i>)	G	35-50	B2, C6
modrovoljka (<i>Luscinia svecica</i>)	G	15-25	C6
brezov zviždak (<i>Phylloscopus trochilus</i>)	G	10	N

Ostale vrste s Dodatka I: čapljica voljak (*Ixobrychus minutus*), bukavac (*Botaurus stellaris*), gak (*Nycticorax nycticorax*), mala bijela čaplja (*Egretta garzetta*), velika bijela čaplja (*Egretta alba*), čaplja danguba (*Ardea purpurea*), crna roda (*Ciconia nigra*), roda (*Ciconia ciconia*), bukoč (*Pandion haliaetus*), eja močvarica (*Circus aeruginosus*), siva žuna (*Picus canus*), crna žuna (*Dryocopus martius*), crvenoglavi djetlić (*Dendrocopos medius*), pjegava grmuša (*Sylvia nisoria*), rusi svračak (*Lanius collurio*), sivi svračak (*Lanius minor*)

Ostale vrste značajne na nacionalnom nivou: patka kreketaljka (*Anas strepera*), žuti voljić (*Hippolais icterina*)



Šljunkoviti otoci i sprudovi na gornjem toku Drave. Foto: D. Grlica

Summary

The area encompasses upper stretch of Drava river (from Terezino polje to Donji Miholjac). This is the only extensive area in Croatia with well-developed gravel banks, bars and islands. The river system includes many small tributaries, oxbow lakes, ponds and gravel pits. The area also comprises pedunculate oak forest Repaš, riverine forests (willow and poplar) and agricultural land. It is one of the most important breeding areas for Common and Little Tern. Birds are threatened mainly by river canalization, water pollution, excessive or illegal hunting, agricultural intensification and intensified forest management.

Srednji tok Drave

Srednji tok Drave (od Terezinog polja do Donjeg Miholjca)



Pjeskoviti i muljeviti sprud na rijeci Dravi. Foto: D. Grlica



Veličina područja:

9.308 ha

Udio tipova staništa:

- 63% intenzivno obrađivane oranice
- 17% šuma, pretežito vrba i topola
- 11% riječna i malo močvarnih staništa
- 7% travnjaci, pretežito vlažne livade
- 2% ostala staništa

Koordinate:

N 45°48'36" E 17°44'32"

Kriteriji:

B2, C6

Opis područja: Dobro razvijena riječna staništa s prostranim pjeskovitim sprudovima i otocima, odronjenim strmim riječnim obalama, rukavcima i barama. Područje obuhvaća i vrbovo-toplove šume i nešto travnjaka uklopljenih u intenzivno poljodjelsko područje.

Staništa: slatkovodne stajačice, tekućice, vlažni i mezofilni travnjaci, šikare, širokolisne listopadne šume, priobalne i močvarne šume, vegetacije vodenih rubova, poljoprivredni predjeli

Status zaštite područja: nije zaštićeno

Ocjena ugroženosti područja: niskorizično

Glavni razlozi ugroženosti područja: uređivanje rijeka, onečišćenje voda, lov i krivolov, intenziviranje poljodjelstva, uređivanje šuma, turizam i rekreativne aktivnosti

Glavne mjere zaštite područja: prestanak regulacije i uređivanje rijeka te revitalizacija vlažnih staništa uz rijeke; pročišćavanje otpadnih voda; regulacija lova i sprečavanje krivolova; kontrola širenja područja pod intenzivnim poljodjelstvom; prestanak mijenjanja vodnog režima nizinskih vlažnih šuma; prelazak na šumarstvo koje ne narušava izvornost te ne mijenja sastav i raznolikost flore i faune u šumama; regulacija turističko-rekreativnih aktivnosti

Kvalifikacijske vrste Qualifying species	Status Status	Populacija Population	Kriterij Criteria
čaplja danguba (<i>Ardea purpurea</i>)	G	20	C6
štekavac (<i>Haliaeetus albicilla</i>)	G	3	B2, C6
vodomar (<i>Alcedo atthis</i>)	G	25-40	B2, C6
modrovoljka (<i>Luscinia svecica</i>)	G	5-10	C6

Ostale vrste s Dodatka I: čapljica voljak (*Ixobrychus minutus*), gak (*Nycticorax nycticorax*), mala bijela čaplja (*Egretta garzetta*), velika bijela čaplja (*Egretta alba*), crna roda (*Ciconia nigra*), roda (*Ciconia ciconia*), bukoč (*Pandion haliaetus*), crna lunja (*Milvus migrans*), eja močvarica (*Circus aeruginosus*), crvenokljuna čigra (*Sterna hirundo*), siva žuna (*Picus canus*), crna žuna (*Dryocopus martius*), crvenoglavi djetlić (*Dendrocopos medius*), pjegava grmuša (*Sylvia nisoria*), rusi svračak (*Lanius collurio*)

Ostale vrste značajne na nacionalnom nivou: patka kreketaljka (*Anas strepera*), žuti voljić (*Hippolais icterina*)



Kolonija bregunica na odronjenoj obali Drave. Foto: D. Grlica

Summary

The area encompasses middle stretch of Drava river (from Terezino polje to Donji Miholjac). The area comprises well-developed river habitats with sandbanks, sand-bars and islands and vertical, eroded, bare riverbanks, oxbow lakes and ponds. River is surrounded by riverine forests and arable land with scattered pastures. Main threats are river canalization, water pollution, excessive or illegal hunting, agricultural intensification and intensified forest management.

Podunavlje i donje Podravlje



Poplavna staništa Kopačkog rita. Foto: T. Mikuska



Veličina područja:

66.609 ha

Udio tipova staništa:

- 42% poplavne šume, pretežito vrba i topola
- 28% vlažni travnjaci
- 15% riječna i močvarna staništa (uključujući šaranske ribnjake)
- 12% intenzivno obrađivane oranice
- 3% ostala staništa

Koordinate:

N 45°40'29" E 18°45'52"

Kriteriji:

A1, A4i, A4iii, B1i, Biii, B2, C1, C2, C4, C6, N

Opis područja: Veliki kompleks riječnih, močvarnih i šumskih staništa uz Dunav i donji tok Drave (od Donjeg Miholjca nizvodno do ušća). Najveća močvarna područja su Kopački rit i ribnjaci Donji Miholjac i Podunavlje, a uz tokove Drave i Dunava prostiru se brojni rukavci, bare i manje rijeke. Na rijekama još uvijek postoje prostrani pjeskoviti sprudovi, otoci i strme, odronjene riječne obale. Od šuma su značajni kompleksi lužnjakovih te topolovih i vrbovih riječnih šuma. Pašnjakih površina je vrlo malo, kako vlažnih tako i stepskih i u tom pogledu je potrebno provesti revitalizaciju tih staništa. Na ovom se području tijekom selidbe i zimovanja redovito zadržava više od 20.000 ptica vodarica.

Staništa: slatkovodne stajačice, tekućice, vlažni i mezofilni travnjaci, šikare, širokolisne listopadne šume, priobalne i močvarne šume, vegetacije vodenih rubova, poljoprivredni predjeli

Status zaštite područja: djelomično zaštićeno: PP Kopački rit, ornitološki rezervat Podpanj

Ocjena ugroženosti područja: rizično

Glavni razlozi ugroženosti područja: uređivanje rijeka, melioracije, propadanje šaranskih ribnjaka, onečišćenje voda, uređivanje šuma, intenziviranje poljodjelstva, lov i krivolov, turizam i rekreativne aktivnosti

Glavne mjere zaštite područja: : prestanak regulacije i uređivanje rijeka te revitalizacija vlažnih staništa uz rijeke; sprečavanje daljnjih melioracija, potpora šaranskim ribnjacima radi opstanka polu-intenzivnog načina proizvodnje, pročišćavanje otpadnih voda; prestanak mijenjanja vodnog režima nizinskih vlažnih šuma; prelazak na šumarstvo koje ne narušava izvornost te ne mijenja sastav i raznolikost flore i faune u šumama; regulacija lova i sprečavanje krivolova; poticanje tradicionalnog poljodjelstva i stočarstva i restauracija vlažnih travnjaka; restauracija stepskih travnjaka i reintrodukcija stepskih vrsta ptica; regulacija turističko-rekreativnih aktivnosti

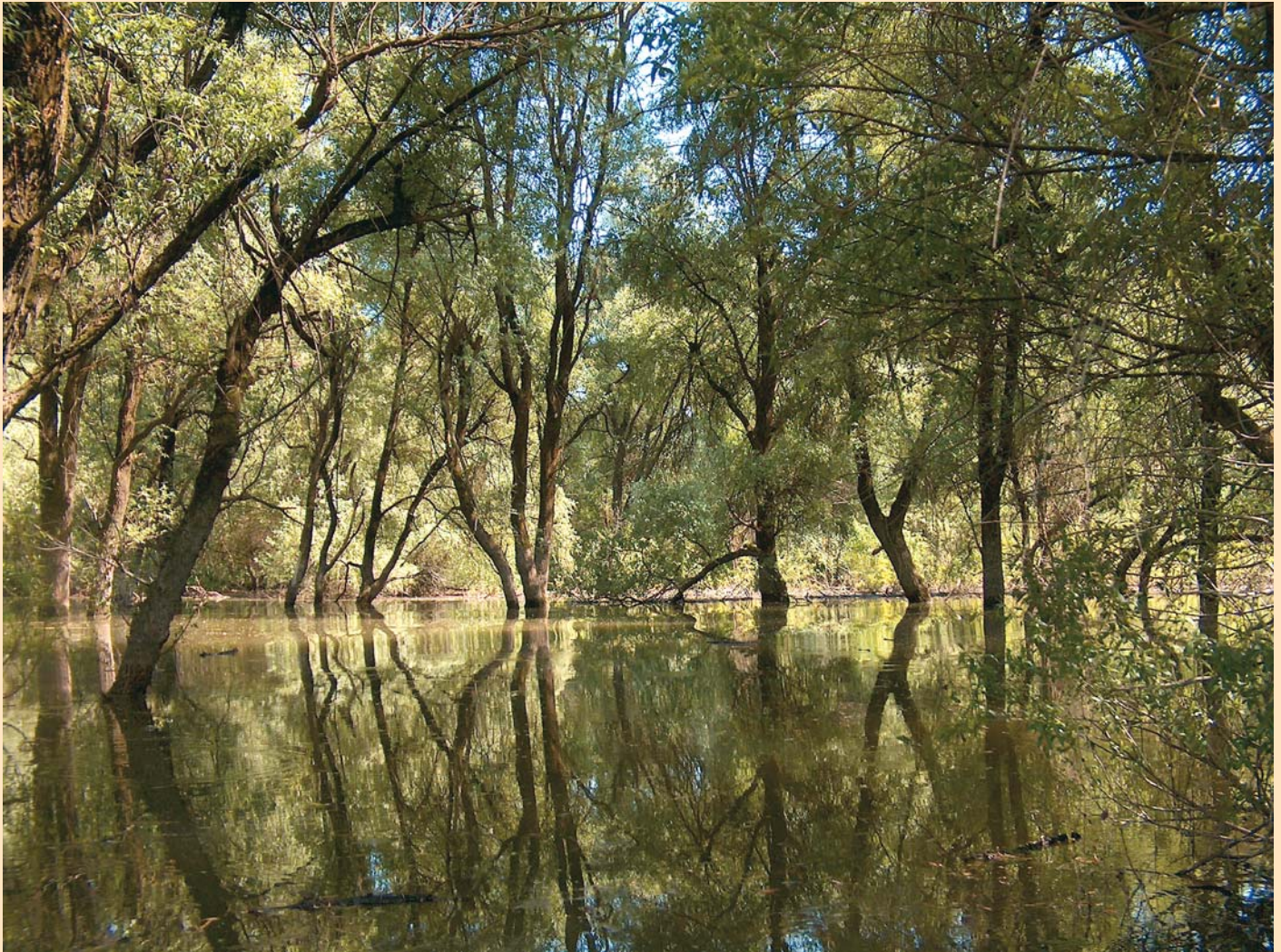
Kvalifikacijske vrste Qualifying species	Status Status	Populacija Population	Kriterij Criteria
crnogri gnjurac (<i>Podiceps nigricollis</i>)	G	21	N
veliki vranac (<i>Phalacrocorax carbo</i>)	G	2500	N
bukavac (<i>Botaurus stellaris</i>)	G	> 1	C6
čapljica voljak (<i>Ixobrychus minutus</i>)	G	250	B2, C2, C6
gak (<i>Nycticorax nycticorax</i>)	G	100-450	C2, C6
žuta čaplja (<i>Ardeola ralloides</i>)	G	5-400	(B1i, C2), C6
mala bijela čaplja (<i>Egretta garzetta</i>)	G	5-400	A4i, C2, C6
velika bijela čaplja (<i>Egretta alba</i>)	G	37	C2
velika bijela čaplja (<i>Egretta alba</i>)	Z	500-1.000	A4i, B1i, C2, C6
čaplja danguba (<i>Ardea purpurea</i>)	G	22-27	C6
crna roda (<i>Ciconia nigra</i>)	G	35-55	B2, C6
žličarka (<i>Platalea leucorodia</i>)	P	1.000	B1i, B2, C2, C6
siva guska (<i>Anser anser</i>)	G	200	N
patka kreketaljka (<i>Anas strepera</i>)	G	10	N
patka njorka (<i>Aythya nyroca</i>)	G	260-270	A1, A4i, B1, B2, C1, C2, C6
škanjac osaš (<i>Pernis apivorus</i>)	G	10	C6
crna lunja (<i>Milvus migrans</i>)	G	20	C6
štekavac (<i>Haliaeetus albicilla</i>)	G	50	A1, B1iii, B2, C1, C2, C6
eja močvarica (<i>Circus aeruginosus</i>)	G	12-13	C6
orao kliktaš (<i>Aquila pomarina</i>)	G	> 1	C6
orao klokotaš (<i>Aquila clanga</i>)	Z	1-5	C6
siva štijoka (<i>Porzana parva</i>)	G	> 5	C6
vlastelica (<i>Himantopus himantopus</i>)	G	14	C6
bjelobrada čigra (<i>Chlidonias hybrida</i>)	G	400-500	A4i, B1i, B2, C2, C6
vodomar (<i>Alcedo atthis</i>)	G	40-60	B2, C6
modrovoljka (<i>Luscinia svecica</i>)	G	30-40	C6
brkata sjenica (<i>Panurus biarmicus</i>)	G	5-10	N

Ostale vrste s Dodatka I: mali vranac (*Phalacrocorax pygmaeus*), čaplja danguba (*Ardea purpurea*), roda (*Ciconia ciconia*), bukoč (*Pandion haliaetus*), eja strnjarica (*Circus cyaneus*), crvenonoga vjetruša (*Falco vespertinus*), mali sokol (*Falco columbarius*), stepski sokol (*Falco cherrug*), ždral (*Grus grus*), riđa štijoka (*Porzana porzana*), kosac (*Crex crex*), modronoga sabljarka (*Recurvirostra avosetta*), pršljivac (*Philomachus pugnax*), prutka migavica (*Tringa glareola*), mali galeb (*Larus minutus*), velika čigra (*Sterna caspia*), crvenokljuna čigra (*Sterna hirundo*), crna čigra (*Chlidonias nigra*), sova močvarica (*Asio flammeus*), leganj (*Caprimulgus europaeus*), vodomar (*Alcedo atthis*), siva žuna (*Picus canus*), crna žuna (*Dryocopus martius*), sirijski djetlić (*Dendrocopos syriacus*), crvenoglavi djetlić (*Dendrocopos medius*), crnoprugasti trstenjak (*Acrocephalus melanopogon*), pjegava grmuša (*Sylvia nisoria*), bjelovrata muharica (*Ficedula albicollis*), rusi svračak (*Lanius collurio*)

Ostale vrste značajne na nacionalnom nivou: patka gogoljica (*Netta rufina*), golub dupljaš (*Columba oenas*), žuti voljić (*Hippolais icterina*)



Dunav i okolne riječne šume kod Batine. Foto: Arhiva DZZP



Poplavna šuma vrbe uz Dunav. Foto: Arhiva DZZP

Summary

The lowland area of Dunav and Drava rivers alluvium. The prevailing habitats are rivers, wetlands and riverine forests (mostly oak, willow and poplar). The largest wetlands are Kopački rit and fishponds Podunavlje and Donji Miholjac, while rivers are surrounded with oxbows, ponds and smaller river flows. Important river habitats include sandbanks, sand-bars and islands and vertical, eroded, bare riverbanks. Steppe and wet pastures are scarce and revitalisation is proposed. The area is important breeding site of herons and egrets, White-tailed Eagle and Ferruginous Duck, wintering site of many waterbirds and stopover site of Spoonbills. This area regularly support more than 20.000 waterbirds during migration and wintering period. Main threats are river canalization, drainage, possible loss of carp fishponds due to abandonment of fish production, water pollution, intensified forest management, agricultural intensification, excessive or illegal hunting and unregulated recreational activities and tourism.

Obronci Fruške gore

Obronci Fruške gore kod Iloka



Obronci Fruške gore kod Iloka. Foto: I. Miličević



Veličina područja:

7.852 ha

Udio tipova staništa:

60% intenzivno obrađivane oranice

24% šuma (najvećim dijelom nasadi širokolisnog drveća)

12% vinogradi i voćnjaci

4% ostala staništa

Koordinate:

N 45°12'54" E 19°21'17"

Kriteriji:

C6

Opis područja: Poljodjelske površine, vinogradi i nasadi širokolisnog drveća, posljednje gnjezdilište orla krstaša u Hrvatskoj. Na tom području i okolici potrebno je revitalizirati stepska staništa. Iako se na ovom području gnijezdi samo jedan par orla krstaša uključili smo ga u Nacionalnu ekološku mrežu jer je jedino gnjezdilište u Hrvatskoj i jer je dio većeg područja (Fruška gora) koje se nalazi u susjednoj državi u kojem obitava još 2-3 para ove globalno ugrožene vrste.

Staništa: travnjaci, poljoprivredni predjeli

Status zaštite područja: nije zaštićeno

Ocjena ugroženosti područja: niskorizično

Glavni razlozi ugroženosti područja: intenziviranje poljodjelstva

Glavne mjere zaštite područja: poticanje tradicionalnog poljodjelstva i stočarstva - održavanje

pašnjaka, kontrola širenja područja pod intenzivnim poljodjelstvom; očuvanje seoskih mozaičkih krajolika; restauracija stepskih travnjaka i reintrodukcija stepskih vrsta ptica

Kvalifikacijske vrste <i>Qualifying species</i>	Status <i>Status</i>	Populacija <i>Population</i>	Kriterij <i>Criteria</i>
orao krstaš (<i>Aquila heliaca</i>)	G	1	C6

Ostale vrste s Dodatka I: stepski sokol (*Falco cherrug*), rusi svračak (*Lanius collurio*)

Summary

The area consists of agricultural land, vineyards and broad-leaved groves. It is the only nesting site of Imperial Eagle in Croatia. Despite containing only one pair of Imperial Eagle this area is included in National Ecological Network as it is a part of a broader hilly area (Fruška gora) whose main part is situated in neighbouring country (Serbia and Montenegro) where nest additional 2-3 pairs of this globally threatened species. The main threat is agricultural intensification. The restoration of steppe habitats is proposed.

Učka i Čičarija

Učka i Čičarija



Učka. Foto: Ž. Gržančić



Veličina područja:

31.102 ha

Udio tipova staništa:

38% termofilne šume hrasta medunca

20% gorske bukove šume

15% nasadi četinjača

15% mediteranski suhi travnjaci (velikim dijelom u mozaiku sa šikarama)

12% ostala staništa (mozaični poljodjelski i seoski krajolik, stjenovita i dr.)

Koordinate:

N 45°21'1" E 14°8'12"

Kriteriji:

C6, N

Opis područja: U višim dijelovima prevladavaju bukove šume dok su u nižim dijelovima prostrane submediteranske, većinom mlade šume, stjenovita područja i razni tipovi otvorenih i mješovitih staništa. U područje ulaze i relativno prostrani nasadi četinjača, najviše crnog bora i u višim predjelima smrele i jele.

Staništa: šikare i travnjaci, točila, kopneni strmci, seoska mozaična staništa, napuštena polja

Status zaštite područja: djelomično zaštićeno – Park prirode Učka

Ocjena ugroženosti područja: rizično

Glavni razlozi ugroženosti područja: odumiranje tradicionalnog poljodjelstva i stočarstva, uređivanje šuma, lov i krivolov, turizam i rekreativne aktivnosti

Glavne mjere zaštite područja: poticanje tradicionalnog poljodjelstva i stočarstva; prelazak na

šumarstvo koje ne narušava izvornost te ne mijenja sastav i raznolikost flore i faune u šumama; regulacija lova i sprečavanje krivolova; regulacija turističko-rekreativnih aktivnosti

Kvalifikacijske vrste Qualifying species	Status Status	Populacija Population	Kriterij Criteria
suri orao (<i>Aquila chrysaetos</i>)	G	3	C6
vrtna strnadica (<i>Emberiza hortulana</i>)	G	300-400	C6
gorski zviždak (<i>Phylloscopus bonelli</i>)	G	5-10	N

Ostale vrste s Dodatka I: bjeloglavi sup (*Gyps fulvus*), zmijar (*Circaetus gallicus*), sivi sokol (*Falco peregrinus*), jarebica kamenjarka (*Alectoris graeca saxatilis*), kosac (*Crex crex*), ušara (*Bubo bubo*), jastrebača (*Strix uralensis*), leganj (*Caprimulgus europaeus*), siva žuna (*Picus canus*), crna žuna (*Dryocopus martius*), ševa krunica (*Lullula arborea*), primorska trepteljka (*Anthus campestris*), rusi svračak (*Lanius collurio*)

Summary

Mountain area with beech forests in upper parts and in lower parts young submediterranean forests, rocky habitats and mixed landscapes. One of the three most important breeding areas of Ortolan Bunting in Croatia. The main threats are changes in traditional farming, intensified forest management, excessive or illegal hunting and unregulated recreational activities and tourism.

Gorski kotar, Primorje

Gorski kotar, Primorje i sjeverna Lika



Stjenovita staništa u Nacionalni park Risnjak. Foto: D. Čiković



Veličina područja:

272.551 ha

Udio tipova staništa:

- 80% gorske, uglavnom bukove i bukovo-jelove, šume
- 4% submediteranske šume pretežito hrasta medunca
- 3% mezofilni travnjaci i brdske livade
- 5% mediteranski suhi travnjaci
- 6% ostala staništa (pretežito mozaični poljodjelski i seoski krajolik)

Koordinate:

N 45°17'53" E 14°51'33"

Kriteriji:

C6

Opis područja: Ovo područje obuhvaća pretežno šumovitu gorsku Hrvatsku (Gorski Kotar i sjeverozapadni dio Like) i Primorje. Oblikovano je tako zbog surog orla koji koristi velika područja s raznolikim staništima. Suri orlovi se ovdje gnijezde u obje regije, a često i na samoj granici te dvije regije, npr. kod Grobničkog polja i iznad Senja tako da im se lovište prostire u obje regije. Najvažnije stanište su prostrane planinske bukove i bukovo-jelove šume, prelazne šume između gorskog i sredozemnog područja (crnoborove i crnograbove) te submediteranske šume i šikare. U velikom broju su prisutna i stjenovita, kamenjarska i travnjačka staništa, naročito u Primorju.

Staništa: širokolisne listopadne šume, bukovo-jelove šume, šikare i travnjaci, točila, kopneni strmci, seoska mozaična staništa, napuštena polja

Status zaštite područja: djelomično zaštićeno – Nacionalni park Risnjak, strogi rezervat Bijele i Samarske stijene, rezervati šumske vegetacije Sungerski lug, Debela lipa-Velika Rebar, geo-morfološki rezervat Vražji prolaz i Zeleni vir, značajni krajobraz Klek

Ocjena ugroženosti područja: niskorizično

Glavni razlozi ugroženosti područja: uređivanje šuma, odumiranje tradicionalnog poljodjelstva i stočarstva, lov i krivolov, turizam i rekreativne aktivnosti

Glavne mjere zaštite područja: prelazak na šumarstvo koje ne narušava izvornost te ne mijenja sastav i raznolikost flore i faune u šumama, poticanje tradicionalnog poljodjelstva i stočarstva; regulacija lova i sprečavanje krivolova; regulacija turističko-rekreativnih aktivnosti



Bjelolasica, važno gnjezdilište tetrijeba.

Foto: Ivan Puškarić, Ivan Puškarić studio, www.infostudio.hr

Kvalifikacijske vrste Qualifying species	Status Status	Populacija Population	Kriterij Criteria
suri orao (<i>Aquila chrysaetos</i>)	G	5	C6
tetrijeb gluhan (<i>Tetrao urogallus</i>)	G	60-80*	C6
mali čuk (<i>Glaucidium passerinum</i>)	G	40-60	C6
jastrebača (<i>Strix uralensis</i>)	G	300-400	C6
planinski čuk (<i>Aegolius funereus</i>)	G	200-300	C6
planinski djetlić (<i>Dendrocopos leucotos</i>)	G	700-1.000	C6
troprsti djetlić (<i>Picoides tridactylus</i>)	G	300-500	C6

* pjevajući mužjaci / calling males

Ostale vrste s Dodatka I: crna roda (*Ciconia nigra*), škanjac osaš (*Pernis apivorus*), zmijar (*Circaetus gallicus*), eja strnjarka (*Circus cyaneus*), sivi sokol (*Falco peregrinus*), lještarka (*Bonasa bonasia*), jarebica kamenjarka (*Alectoris graeca saxatilis*), ušara (*Bubo bubo*), leganj (*Caprimulgus europaeus*), siva žuna (*Picus canus*), crna žuna (*Dryocopus martius*), ševa krunica (*Lullula arborea*), primorska trepteljka (*Anthus campestris*), pjegava grmuša (*Sylvia nisoria*), mala muharica (*Ficedula parva*), bjelovrata muharica (*Ficedula albicollis*) – istočni dio, rusi svračak (*Lanius collurio*), sivi svračak (*Lanius minor*), vrtna strnadica (*Emberiza hortulana*)

Ostale vrste značajne na nacionalnom nivou: šumska šljuka (*Scolopax rusticola*)



Gorske bukove i bukove-jelove šume najrasprotranjenije su stanište u ovom području. Foto: A. Frković

Summary

The area includes extensive mountain area of Gorski Kotar and NW Lika with prevailing forest habitats and Primorje with mixture of forest and opened sub-Mediterranean habitats. Dominant habitat are mixed beech-fir forests. Other forest habitats are black pine forests, hop-hornbeam forest, dwarf pine scrub and submediterranean forests and scrub. Cliffs, rocky habitats and meadows are also abundant, especially in coastal zone. The main threats are intensified forest management, changes in traditional farming, excessive or illegal hunting and unregulated recreational activities and tourism.

Nacionalni park Plitvička jezera (s Vrhovinskim poljem)



Mješovita šuma bukve i jele u Nacionalnom parku Plitvička jezera. Foto: D. Čiković



Veličina područja:

31.341 ha

Udio tipova staništa:

79% šuma (pretežito dinarske bukovo-jelove šume)

7% travnjaci (mezofilni i mediteranski suhi travnjaci)

14% ostala staništa (mozaični poljodjelski i seoski krajolik, riječna i vodena staništa i dr.)

Koordinate:

N 44°51'28" E 15°34'35"

Kriteriji:

A1, A4i, C1, C2, C6

Ocjena ugroženosti područja: niskorizično (rizično ukoliko započnu šumarski zahvati)

Glavni razlozi ugroženosti područja:

uređivanje šuma, odumiranje tradicionalnog poljodjelstva i stočarstva, turizam i rekreativne aktivnosti

Glavne mjere zaštite područja:

sprečavanje bilo kakvih šumskih zahvata (uključujući i sanitarnu sječū) unutar NP-a; izvan NP-a: prelazak na šumarstvo koje ne narušava izvornost te ne mijenja sastav i raznolikost flore i faune u šumama; poticanje tradicionalnog poljodjelstva i stočarstva; regulacija turističko-rekreativnih aktivnosti

Ostale vrste s Dodatka I: crna roda (*Ciconia nigra*), škanjac osaš (*Pernis apivorus*), eja livadarka (*Circus pygargus*), suri orao (*Aquila chrysaetos*), sivi sokol (*Falco peregrinus*), lještarka (*Bonasa bonasia*), tetrijeb gluhan (*Tetrao urogallus*), ušara (*Bubo bubo*), sova močvarica (*Asio flammeus*), siva žuna (*Picus canus*), crna žuna (*Dryocopus medius*), ševa krunica (*Lullula arborea*), mala muharica (*Ficedula parva*), bjelovrata muharica (*Ficedula albicollis*), rusi svračak (*Lanius collurio*), sivi svračak (*Lanius minor*)

Opis područja: Prostrane bukove i bukovo-jelove šume, posebno bogate na području prašume Čorkova uvala i njene neposredne okolice. U području ima pašnjaka i livada, posebice po poljima u južnom dijelu (Homoljačko polje i Vrhovinsko polje, Brezovac, Babin potok).

Staništa: tekućice, planinski i pretplaninski travnjaci, vlažni i mezofilni travnjaci, širokolisne listopadne šume, crnogorične šume, usjevi, napuštena polja

Status zaštite područja: većim dijelom zaštićeno – NP Plitvička jezera

Kvalifikacijske vrste <i>Qualifying species</i>	Status <i>Status</i>	Populacija <i>Population</i>	Kriterij <i>Criteria</i>
kosac (<i>Crex crex</i>)	G	50-60*	A1, A4i, C1, C2, C6
jastrebača (<i>Strix uralensis</i>)	G	60-80	C6
planinski ćuk (<i>Aegolius funereus</i>)	G	8-12	C6
mali ćuk (<i>Glaucidium passerinum</i>)	G	20-30	C6
planinski djetlić (<i>Dendrocopos leucotos</i>)	G	30-50	C6
troprsti djetlić (<i>Picoides tridactylus</i>)	G	25-40	C6

* pjevajući mužjaci / *calling males*



Kanjon rijeke Korane. Foto: V. Tutiš



Prostrani travnjak u Vrhovinskom polju. Foto: K. Mikulić

Summary

The mountainous area with well-preserved fir-beech forests, especially the Čorkova uvala primeval forest. Meadows and pastures are numerous in southern part of the area (Homoljačko polje, Vrhovinsko polje, Brezovac and Babin potok). This is the important nesting area of Ural Owl, Tegmalm's Owl, Three-toed Woodpecker and White-backed Woodpecker. The main threats are intensified forest management, changes in traditional farming and unregulated recreational activities and tourism.

Lička krška polja

Lička krška polja



Prostrani travnjak Krbavskog polja. Foto: K. Mikulić



Veličina područja:

287.819 ha

Udio tipova staništa:

- 16% vlažni i mezofilni travnjaci,
- 18% mediteranski suhi travnjaci
- 47% šume (pretežito bukove i bukovo-jelove)
- 19% ostala staništa (pretežito mozaici poljodjelski površina)

Koordinate:

N 44°40'36" E 15°28'58"

Kriteriji:

A1, A4i, C1, C2, C6, N

Opis područja: Kompleks krških polja s prostranim vlažnim i suhim travnjacima, poplavnim područjima te rijekama ponornicama. Tu spadaju Ličko, Kosinjsko, Gacko, Krbavsko, Črnačko, Stajničko i Gračačko polje te Bjelopolje. U područje ulaze i brda između polja obrasla pretežito bukovim i bukovo-jelovim šumama, a u manjoj mjeri miješanim hrastovim, grabovim i termofilnim medunčevim šumama i šikarama.

Staništa: tekućice, planinski i pretplaninski travnjaci, vlažni i mezofilni travnjaci, pašnjaci, usjevi, napuštena polja

Status zaštite područja: nije zaštićeno

Ocjena ugroženosti područja: niskorizično

Glavni razlozi ugroženosti područja: odumiranje tradicionalnog poljodjelstva i stočarstva, lov i krivolov, uređivanje rijeka i mijenjanje vodnog režima polja, intenziviranje poljodjelstva

Glavne mjere zaštite područja: poticanje tradicionalnog stočarstva i sprečavanje zaraštavanja travnjaka; poticanje

načina kosidbe koji ne ugrožava kosce; reguliranje lova i sprečavanje krivolova; prestanak regulacije i uređivanje rijeka te revitalizacija vlažnih staništa uz rijeke, sprečavanje daljnjih melioracija polja, kontrola širenja područja pod intenzivnim poljodjelstvom

Kvalifikacijske vrste Qualifying species	Status Status	Populacija Population	Kriterij Criteria
eja livadarka (<i>Circus pygargus</i>)		12	C6
kosac (<i>Crex crex</i>)		130-170*	A1, A4i, C1, C2, C6
šljuka kokošica (<i>Gallinago gallinago</i>)		4-6	N
Sivi svračak (<i>Lanius minor</i>)	G	200-300	C6

* pjevajući mužjaci / calling males

Ostale vrste s Dodatka I: škanjac osaš (*Pernis apivorus*), zmijar (*Circaetus gallicus*), eja močvarica (*Circus aeruginosus*), eja strnjarica (*Circus cyaneus*), ušara (*Bubo bubo*), pjegava grmuša (*Sylvia nisoria*), rusi svračak (*Lanius collurio*)

Summary

The complex of Karst polje with extensive wet and dry grasslands, flooded lowlands, rivers and underground streams. It includes Ličko, Kosinjsko, Gacko, Krbavsko, Črnačko, Stajničko, Gračačko polje and Bjelopolje. The area also includes hills covered mainly with beech and fir-beech forests. It is one of the most important breeding area for Lesser Grey Shrike and Corncrake in Croatia. The main threats to birds originate from changes in traditional farming, excessive or illegal hunting, river canalization, changes of water level in grasslands and agricultural intensification.



Gorske šume u Nacionalnom parku Sjeverni Velebit. Foto: C. Pinter

Opis područja: Najprostranija hrvatska planina sa svim tipovima šumskih, otvorenih, stjenovitih i mješovitih staništa. Ipak, najveći broj vrsta ptica zbog kojih je ovo područje važno vezano je za šumska staništa: na sjevernom dijelu (u Nacionalnom parku Sjeverni Velebit) bukovo-jelove šume, a na južnom bukove. Važne su i smrekove šume (Štirovača, Lomska duliba itd.), te šume crnog bora i crnog graba. Stjenovita staništa s liticama najbolje su razvijena u Velikoj i Maloj Paklenici

Staništa: šikare i travnjaci, širokolisne listopadne šume, crnogorične šume, točila, kopneni strmci, seoska mozaična staništa, napuštena polja



Veličina područja:

206.771 ha

Udio tipova staništa:

- 52% gorske, uglavnom bukove i bukovo-jelove šume
- 11% primorske termofilne šume i šikare medunca
- 29% mediteranski suhi travnjaci
- 3% mezofilni travnjaci i brdske livade
- 5% ostala staništa (stjenovita, mozaični poljodjelski i seoski krajolik)

Koordinate:

N 44°29'44" E 15°22'32"

Kriteriji:

C6, N

Status zaštite područja: zaštićeno – Nacionalni park Sjeverni Velebit, Nacionalni park Paklenica, Park prirode Velebit

Ocjena ugroženosti područja: rizično

Glavni razlozi ugroženosti područja: uređivanje šuma, odumiranje tradicionalnog poljodjelstva i stočarstva, lov i krivolov, turizam i rekreativne aktivnosti

Glavne mjere zaštite područja: sprečavanje bilo kakvih šumskih zahvata (uključujući i sanitarnu sječu) unutar NP-a; izvan NP-a prelazak na šumarstvo koje ne narušava izvornost te ne mijenja sastav i raznolikost flore i faune u šumama; poticanje tradicionalnog poljodjelstva i stočarstva; regulacija lova i sprečavanje krivolova; regulacija turističko-rekreativnih aktivnosti – zabrana penjanja na litice na kojima se gnijezde značajne vrste ptica (grabljivice, sove i dr.)



Vrh Kiza iznad Baških Oštarija. Foto: K. Mikulić



Rožanski kukovi u NP Sjeverni Velebit. Foto: K. Mikulić

Kvalifikacijske vrste Qualifying species	Status Status	Populacija Population	Kriterij Criteria
suri orao (<i>Aquila chrysaetos</i>)	G	2	C6
tetrijeb gluhan (<i>Tetrao urogallus</i>)	G	40-60*	C6
mali ćuk (<i>Glaucidium passerinum</i>)	G	30-60	C6
planinski ćuk (<i>Aegolius funereus</i>)	G	600-900	C6
planinski djetlić (<i>Dendrocopos leucotos</i>)	G	120-200	C6
sova jeastrebča (<i>Strix uralensis</i>)	G	100-150	C6
troprsti djetlić (<i>Picoides tridactylus</i>)	G	30-40	C6
vrtna strnadica (<i>Emberiza hortulana</i>)	G	1.500-2.500	C6
gorski zviždak (<i>Phylloscopus bonelli</i>)	G	10-15	N

* pjevajući mužjaci / calling males

Ostale vrste s Dodatka I: škanjac osaš (*Pernis apivorus*), zmijar (*Circaetus gallicus*), sivi sokol (*Falco peregrinus*), lještarka (*Bonasa bonasia*), jarebica kamenjarka (*Alectoris graeca saxatilis*), ušara (*Bubo bubo*), jastrebača (*Strix uralensis*), leganj (*Caprimulgus europaeus*), siva žuna (*Picus canus*), crna žuna (*Dryocopus martius*), crvenoglavi djetlić (*Dendrocopos medius*), ševa krunica (*Lullula arborea*), primorska trepteljka (*Anthus campestris*), pjegava grmuša (*Sylvia nisoria*), bjelovrata muharica (*Ficedula albicollis*), rusi svračak (*Lanius collurio*)

Summary

The area comprises the largest Croatian mountain with diverse habitats (forest, open, rocky and mixed habitats). Majority of important bird species inhabit forests – fir-beech in northern part and beech in southern part. Very important are spruce forests (Štirovača, Lomska duliba etc.), as well as black pine and hop-hornbeam forests. Rocky habitats with exposed cliffs are best developed in Velika and Mala Paklenica. It is one of the most important breeding area of Capercaillie, Pygmy and Tengmalm's Owl, White-backed Woodpecker and Ortolan Bunting in Croatia. Birds are threatened mainly by intensified forest management, changes in traditional farming, excessive or illegal hunting and unregulated recreational activities and tourism.

Sjeverozapadna Dalmacija i Pag



Kolansko blato na otoku Pagu. Foto: V. Dumbović



Veličina područja:

72.387 ha

Udio tipova staništa:

50% kopno, 50% more

kopno:

56% suhi travnjaci

12% mozaik suhih travnjaka i šikara

7% mediteranske šikare

2% vodena i močvarna staništa

23% ostala staništa (mozaici poljodjelskih površina, maslinici i dr.)

Koordinate:

N 44°22'48'' E 15°8'59''

Kriteriji:

B1ii, C2, C6, N

Opis područja: Područje s najviše niskih muljevutih i pjeskovitih obala i sprudova, prostranih plitkih uvala, laguna i zaštićenih morskih kanala u našem priobalju. Uz to postoje i dvije solane (Paška i Ninska) te blata na Pagu (Velo, Malo i Kolansko), ušća nekoliko vodotoka (Zrmanja, Karišnica itd). Stoga je to područje jedino pravo zimovalište ćurlina u Hrvatskoj, najvažnije zimovalište plijenora, dugokljunih čigri, ronaca, morskih pataka, gnjuraca i sl. i sada već vjerojatno jedino gnjezdilište morskih kulika. Velika je važnost tog područja i kao odmorišta preletnica. Prostrani kamenjarski pašnjaci su gnjezdilište najbrojnije populacije ćukavica u Hrvatskoj.

Staništa: priobalne vode, morske uvale, muljevite i pješčane pličine, močvarne slanuše, slani travnjaci, pješčane plaže, šljunkovite obale, otočići, hridi, grebeni, obalne lagune, slatkovodne stajačice, ilirsko-jadranski garizi, travnjaci, vegetacija vodenih rubova, poljoprivredni predjeli, solane

Status zaštite područja: djelomično zaštićeno – ornitološki rezervati Kolansko blato – Blato Rogoza, Velo i Malo blato

Ocjena ugroženosti područja: kritično ugroženo

Glavni razlozi ugroženosti područja: uništavanje niskih muljevutih i pjeskovitih morskih obala, divlja

gradnja, lov i krivolov, turizam i rekreativne aktivnosti, odumiranje tradicionalnog poljodjelstva i stočarstva

Glavne mjere zaštite područja: zakonska zaštita preostalih donekle očuvanih muljevutih i pjeskovitih morskih obala; zabrana gradnje objekata i lučica na muljevitim i pjeskovitim morskim obalama; zabrana odlaganja građevinskog materijala na muljevitim i pjeskovitim morskim obalama; potpora solanama radi opstanka s tradicionalnim načinom proizvodnje; regulacija lova i sprečavanje krivolova; regulacija turističko-rekreativnih aktivnosti; poticanje tradicionalnog poljodjelstva i stočarstva



Muljeviti sprud u uvali Plemići. Foto: V. Tutiš

Kvalifikacijske vrste Qualifying species	Status Status	Populacija Population	Kriterij Criteria
crnogrlji plijenor (<i>Gavia arctica</i>)	Z	480	C6
crvenogrlji plijenor (<i>Gavia stellata</i>)	Z	30	C6
blistavi ibis (<i>Plegadis falcinellus</i>)	P		C6
eja livadarka (<i>Circus pygargus</i>)	G	7-10	C6
vlastelica (<i>Himantopus himantopus</i>)	G	4-7	C6
ćukavica (<i>Burhinus oediconemus</i>)	G	80-150	C6
zlatar pijukavac (<i>Pluvialis squatarola</i>)	Z	50-80	N
morski kulik (<i>Charadrius alexandrinus</i>)	G	15-25	C6
veliki pozviždač (<i>Numenius arquata</i>)	Z	100	N
crvenonoga prutka (<i>Tringa totanus</i>)	Z	20-30	N
žalar cirikavac (<i>Calidris alpina</i>)	Z	200-400	N
dugokljuna čigra (<i>Sterna sandvicensis</i>)	Z	80-100	B1ii, C2, C6
kratkoprsta ševa (<i>Calandrella brachydactyla</i>)	G	100-600	C6

Ostale vrste s Dodatka I: morski vranac (*Phalacrocorax aristotelis desmarestii*), mali vranac (*Phalacrocorax pygmaeus*), žuta čaplja (*Ardeola ralloides*), mala bijela čaplja (*Egretta garzetta*), čaplja danguba (*Ardea purpurea*), žličarka (*Platalea leucorodia*), zmijar (*Circaetus gallicus*), eja močvarica (*Circus aeruginosus*), eja strnjarica (*Circus cyaneus*), mali sokol (*Falco columbarius*), sivi sokol (*Falco peregrinus*), jarebica kamenjarka (*Alectoris graeca saxatilis*), ždral (*Grus grus*), riđa muljača (*Limosa lapponica*), prutka migavica (*Tringa glareola*), pršljivac (*Philomachus pugnax*), mali galeb (*Larus minutus*), crvenokljuna čigra (*Sterna hirundo*), ušara (*Bubo bubo*), leganj (*Caprimulgus europaeus*), vodomar (*Alcedo atthis*), velika ševa (*Melanocorypha calandra*), ševa krunica (*Lullula arborea*), primorska trepteljka (*Anthus campestris*), voljić maslinar (*Hippolais olivetorum*), rusi svračak (*Lanius collurio*), sivi svračak (*Lanius minor*)

Ostale vrste značajne na nacionalnom nivou: riđogrlji gnjurac (*Podiceps grisegena*), oštrigar (*Haematopus ostralegus*), afrička kukavica (*Clamator glandarius*)

Summary

The only extensive area with mud and sand flats and coasts, wide shallow bays, lagoons and straits in the Croatian littoral. Area includes Pag and Nin saltpans and small ponds («blato») on the islands of Pag (Velo, Malo and Kolansko) and river mouths (Zrmanja, Karišnica etc). It is the most important wintering area for waders, divers, Sandwich Tern, sea ducks and grebes, and the most important breeding site of Kentish Plover in Croatia. The area is important stopover site for waders during migration. Extensive xeric grasslands are the most important nesting site of Stone Curlew in Croatia. The main threats to birds are destruction of mud and sand flats, illegal building, excessive or illegal hunting, unregulated recreational activities and tourism and changes in traditional farming.

Ravni kotari

Ravni kotari



Veličina područja:

100.139 ha

Udio tipova staništa:

- 66% mediteranski suhi travnjaci
- 4% primorske šume i šikare medunca
- 7% intenzivno obrađivane oranice
- 23% ostala staništa (mozaici kultiviranih površina, maslinici i dr.)

Koordinate:

N 44°18'43'' E 14°45'12''

Kriteriji:

B2, C6

Ravni kotari. Foto: D. Denona, Arhiva JU PP Vransko jezero

Opis područja: Na prostranim otvorenim područjima obitava vjerojatno najveća hrvatska populacija eje livadarke, a po mladim šumama hrasta medunca (koje se sve više razvijaju zaraštavanjem travnjaka) obitava jedna od najvećih populacija voljica maslinara. Na ovom je području potrebno revitalizirati nekad brojna staništa u Dalmaciji – blata (Bokanjačko, Nadinsko, itd.)

Staništa: močvarne slanuše, slani travnjaci, ilirsko-jadranski garizi, travnjaci, pašnjaci, usjevi, napuštena polja

Status zaštite područja: nije zaštićeno

Ocjena ugroženosti područja: niskorizično

Glavni razlozi ugroženosti područja: odumiranje tradicionalnog poljodjelstva i stočarstva, intenziviranje poljodjelstva, lov i krivolov, turizam i rekreativne aktivnosti

Glavne mjere zaštite područja: poticanje tradicionalnog poljodjelstva i stočarstva; kontrola širenja područja pod intenzivnim poljodjelstvom;

regulacija lova i sprečavanje krivolova; regulacija turističko-rekreativnih aktivnosti

Kvalifikacijske vrste Qualifying species	Status Status	Populacija Population	Kriterij Criteria
eja livadarka (<i>Circus pygargus</i>)	G	13-15	C6
voljic maslinar (<i>Hippolais olivetorum</i>)	G	60-80	B2, C6
sivi svračak (<i>Lanius minor</i>)	G	200-300	C6

Ostale vrste s Dodatka I: zmijar (*Circaetus gallicus*), eja strnjarica (*Circus cyaneus*), mali sokol (*Falco columbarius*), jarebica kamenjarka (*Alectoris graeca saxatilis*), ždral (*Grus grus*), ušara (*Bubo bubo*), leganj (*Caprimulgus europaeus*), zlatovrana (*Coracias garrulus*), velika ševa (*Melanocorypha calandra*), kratkoprsta ševa (*Calandrella brachydactyla*), ševa krunica (*Lullula arborea*), primorska trepteljka (*Anthus campestris*), rusi svračak (*Lanius collurio*)

Ostale vrste značajne na nacionalnom nivou: afrička kukavica (*Clamator glandarius*)

Summary

Extensive open habitats are the most important nesting area of Montagu's Harriers in Croatia. Succession of meadows results in developing white oak forests with the biggest Croatian population of Olive-tree Warbler. The main threats to birds are changes in traditional farming, agricultural intensification, excessive or illegal hunting and unregulated recreational activities and tourism.

Vransko jezero

Vransko jezero



Vransko jezero. Foto: D. Denona, Arhiva JU PP Vransko jezero



Veličina područja:

10.171 ha

Udio tipova staništa:

- 21% mediteranski suhi travnjaci
- 33% vodena i močvarna staništa
- 14% maslinici
- 12% mediteranske šikare
- 8% vazdazelene šume i makija crnike
- 12% ostala staništa (mozaici kultiviranih površina, intenzivno obrađivane oranice, i dr.)

Koordinate:

N 44°4'17" E 15°29'31"

Kriteriji:

A1, A4iii, B2, C1, C2, C4, C6

Opis područja: Najveće jezero u Hrvatskoj. Jezero je plitko i stoga cijelo do dna dostupno močvaricama koje se hrane ronjenjem. Na sjeverozapadnom dijelu se nalazi pticama vjerojatno najbogatije močvarno stanište (s obilno razvijenom močvarnom obalnom vegetacijom) u hrvatskom priobalju. Potrebna je revitalizacija močvarnih staništa i poplavnih livada na području nekadašnjeg Vranskog blata sjeverno od Parka prirode. Na obroncima istočno od jezera postoje površine pod makijom. Na Vranskom jezeru redovito zimuje više od 20.000 ptica vodarica, uglavnom liski. Najveći dio područja je zaštićen kao Park prirode.

Staništa: slatkovodne stajačice, vegetacija vodenih rubova, kanali, poplavne livade

Status zaštite područja: djelomično zaštićeno – Park prirode Vransko jezero i ornitološki rezervat

Ocjena ugroženosti područja: ugroženo

Glavni razlozi ugroženosti područja: nezakonita gradnja, intenziviranje poljodjelstva, melioracije, lov i krivolov u okolnom području, preveliko crpljenje vode iz pritoka jezera

Glavne mjere zaštite područja: hidrološka stabilizacija jezera; proširivanje rezervata na meliorirani dio nekadašnjeg Vranskog blata; regulacija turističko-rekreativnih aktivnosti; sprečavanje paljenja trske; sprečavanje daljnjih melioracija, smanjenje crpljenja prevelikih količina vode iz pritoka jezera, regulacija lova i sprečavanje krivolova

Kvalifikacijske vrste Qualifying species	Status Status	Populacija Population	Kriterij Criteria
mali vranac (<i>Phalacrocorax pygmaeus</i>)	G	20-24	A1, C1, C2, C6
čapljica voljak (<i>Ixobrychus minutus</i>)	G	100	B2, C2, C6
čaplja danguba (<i>Ardea purpurea</i>)	G	20	C6
blistavi ibis (<i>Plegadis falcinellus</i>)	P		C6
riđa štijoka (<i>Porzana porzana</i>)	G	2-3	C6
siva štijoka (<i>Porzana parva</i>)	G	5-6	C6
mala štijoka (<i>Porzana pusilla</i>)	G	1-2	C6
crnoprugasti trstenjak (<i>Acrocephalus melanopogon</i>)	Z	600	C6



Poplavljeni travnjak u Park prirode Vransko jezero. Foto: V. Dumbović

Ostale vrste s Dodatka I: crnogri plijenor (*Gavia arctica*), crvenogri plijenor (*Gavia stellata*), bukavac (*Botaurus stellaris*), velika bijela čaplja (*Egretta alba*), mala bijela čaplja (*Egretta garzetta*), gak (*Nycticorax nycticorax*), žuta čaplja (*Ardeola ralloides*), žličarka (*Platalea leucorodia*), zmijar (*Circaetus gallicus*), eja močvarica (*Circus aeruginosus*), eja strnjarica (*Circus cyaneus*), eja livadarka (*Circus pygargus*), mali sokol (*Falco columbarius*), jarebica kamenjarka (*Alectoris graeca saxatilis*), vlastelica (*Himantopus himantopus*), pršljivac (*Philomachus pugnax*), prutka migavica (*Tringa glareola*), crnoglavi galeb (*Larus melanocephalus*), mali galeb (*Larus minutus*), dugokljuna čigra (*Sterna sandvicensis*), crvenokljuna čigra (*Sterna hirundo*), crna čigra (*Chlidonias niger*), ušara (*Bubo bubo*), leganj (*Caprimulus europaeus*), vodomar (*Alcedo atthis*), kratkoprsta ševa (*Calandrella brachydactyla*), ševa krunica (*Lullula arborea*), primorska trepteljka (*Anthus campestris*), modrovoljka (*Luscinia svecica*), rusi svračak (*Lanius collurio*), sivi svračak (*Lanius minor*)

Summary

The Vransko Lake is the largest lake in Croatia. The water is shallow. Large and well developed reed bed in NW part of lake supports the richest wetland ornithofauna on Croatian coast. Revitalisation of wetland habitats and flooded meadows in the area north of Nature Park (former Vransko blato) is proposed. Hills of the eastern side are covered by maquis. In winter Vransko Lake regularly supports more than 20.000 waterbirds (mostly Coots). It is the only breeding area for Purple Heron in Mediterranean Croatia and the only regular breeding site of Pygmy Cormorant in Croatia. Birds are threatened mainly by illegal construction, agricultural intensification, drainage, excessive or illegal hunting in surrounding area and excessive water extraction from lake tributaries.

Krka i okolni plato

Krka i okolni plato



Visovačko jezero, Nacionalni park Krka. Foto: I. Bralić



Veličina područja:

108.887 ha

Udio tipova staništa:

- 65% mediteranski suhi travnjaci, velikim dijelom zarasli grmljem
- 15% šume i šikare medunca
- 10% intenzivno obrađivane poljodjelske površine
- 3% vodena i močvarna staništa
- 7% ostala staništa (mozaici kultiviranih površina, kulture običnog i crnog bora i dr.)

Koordinate:

N 43°55'11" E 15°32'47"

Kriteriji:

B1iii, C2, C6

Opis područja: Vrlo raznolika riječna staništa od brzog toka rijeke sa strmim obalama i nešto šljunkovitih sprudova (gornji tok Krke), riječnim jezerima (Visovačko jezero) i bočatim ušćem rijeke (nizvodno od Skradinskog buka, uključujući Pukljansko jezero. Klanci Krke i Čikole obiluju visokim i prostranim stijenama i brinama, a uz rijeke postoje i polja s obradivim površinama i travnjacima (suhim i vlažnim). Močvarna staništa su dobro razvijena u plitkim uvalama oko Visovačkog jezera i na ušću Guduče. Vrlo su dobro razvijena staništa kamenjarskih pašnjaka (najveća populacija velikih ševa u Hrvatskoj) i mladih submediteranskih šuma na platou iznad rijeke. Većina tih tipova staništa najbolje su razvijena uz granice i izvan granica Nacionalnog parka Krka. Stoga područje nije ograničeno samo na površinu NP-a već i na široko područje okolnog platoa.

Staništa: slatkovodne stajačice, tekućice, suhi i mezofilni travnjaci, vegetacija vodenih rubova, pašnjaci, usjevi, napuštena polja

Status zaštite područja: dijelom zaštićeno – Nacionalni park Krka

Ocjena ugroženosti područja: rizično

Glavni razlozi ugroženosti područja: odumiranje tradicionalnog poljodjelstva i stočarstva, turizam i rekreativne aktivnosti, lov i krivolov izvan NP-a, preveliko crpljenje vode, izgradnja visokih energetskih objekata (vjetroelektrana i dalekovoda) u neposrednoj okolici područja

Glavne mjere zaštite područja: poticanje tradicionalnog stočarstva i poljodjelstva; regulacija turističko-rekreativnih aktivnosti; reguliranje lova i sprečavanje krivolova na području izvan NP; hidrološka stabilizacija i smanjenje crpljenja prevelikih količina vode; pažljivo planiranje izgradnje visokih objekata (osobito vjetroelektrana i dalekovoda) u neposrednoj okolici područja

Kvalifikacijske vrste Qualifying species	Status Status	Populacija Population	Kriterij Criteria
jarebica kamenjarka (<i>Alectoris graeca saxatilis</i>)	G	450	B1iii, C2, C6
riđa štijoka (<i>Porzana porzana</i>)	G	2-3	C6
siva štijoka (<i>Porzana parva</i>)	G	5	C6
velika ševa (<i>Melanocorypha calandra</i>)	G	100	C6
kratkoprsta ševa (<i>Calandrella brachydactyla</i>)	G	30-150	C6
sivi svračak (<i>Lanius minor</i>)	G	120-150	C6



Kanjon rijeke Čikole. Foto: K. Leskovar

Ostale vrste s Dodatka I: mali vranac (*Phalacrocorax pygmaeus*), čapljica voljak (*Ixobrychus minutus*), bukavac (*Botaurus stellaris*), zmijar (*Circaetus gallicus*), eja močvarica (*Circus aeruginosus*), eja strnjarica (*Circus cyaneus*), prugasti praon (*Hieraaetus fasciatus*), suri orao (*Aquila chrysaetos*), bjelonokta vjetruša (*Falco naumanni*), mali sokol (*Falco columbarius*), sivi sokol (*Falco peregrinus*), čukavica (*Burhinus oedicnemus*) – na Pokrovniku, ušara (*Bubo bubo*), leganj (*Caprimulgus europaeus*), vodomar (*Alcedo atthis*), crvenoglavi djetlić (*Dendrocopos medius*), ševa krunica (*Lullula arborea*), primorska trepteljka (*Anthus campestris*), crnoprugasti trstenjak (*Acrocephalus melanopogon*), voljić maslinar (*Hippolais olivetorum*), rusi svračak (*Lanius collurio*), vrtna strnadica (*Emberiza hortulana*)

Summary

The area consists of diverse river habitats – from fast upper flow of Krka river with steep banks and few gravel-bars, river lakes (Visovac lake) to brackish river mouth (including Prokljansko jezero). Krka and Čikola gorges are characterized by numerous high and extensive cliffs, rocks and screes. Along some part of its flow Krka river is surrounded with wet and dry meadows and arable land. Wetland habitats are well developed in shallow bays of Visovačko jezero and at river Gudača mouth. On a plateau above river xeric grasslands are well developed and hold the most important population of Calandra Lark in Croatia. Some parts of plateau are covered with sub Mediterranean forest. Changes in traditional farming, unregulated recreational activities and tourism, excessive or illegal hunting outside National Park, excessive water extraction and infrastructure development (impact of power lines and wind-parks) represent the main threats to birds in the area.

Mosor, Kozjak i Trogi

Mosor, Kozjak i Trogirski zagora



Mosor. Foto: I. Lolić



Veličina područja:

47.217 ha

Udio tipova staništa:

- 47% mediteranski suhi travnjaci (velikim dijelom pomiješani s dračicama)
- 29% primorske termofilne šume i šikare medunca
- 9% mediteranske šikare
- 3% šume i makija crnike
- 12% mozaički seoski krajolik, stijene, itd.

Koordinate:

N 43°55'0" E 16°0'50"

Kriteriji:

B2, C2, C6

Opis područja: Suha kamenjarska i stjenovita područja s liticama pogodnim za gniježđenje grabljivica. Jedino recentno gnjezdilište krškog sokola u Hrvatskoj. U području postoje prostrana otvorena područja i mozaički seoski krajolici (jedno od najvažnijih gnjezdilišta voljića maslinara u Hrvatskoj). Od šumskih staništa najprostranije su mlade submediteranske šume i šikare.

Staništa: šikare i travnjaci, listopadne šume, točila, kopneni strmci, voćnjaci, nasadi, seoska mozaična staništa, napuštena polja

Status zaštite područja: nije zaštićeno

Ocjena ugroženosti područja: rizično

Glavni razlozi ugroženosti područja: odumiranje tradicionalnog poljodjelstva i stočarstva, turizam i rekreativne aktivnosti, lov i krivolov, izgradnja visokih energetskih objekata (vjetroelektrana i dalekovoda)

Glavne mjere zaštite područja: poticanje tradicionalnog poljodjelstva i stočarstva, regulacija turističko-rekreativnih aktivnosti - zabrana penjanja na litice na kojima se gnjezde značajne vrste (suri orao

i krški sokol); regulacija lova i sprečavanje krivolova uključujući i lov na vrste koje su plijen grabljivicama; prelazak na šumarstvo koje ne narušava izvornost te ne mijenja sastav i raznolikost flore i faune u šumama; pažljivo planiranje izgradnje visokih objekata (osobito vjetroelektrana i dalekovoda)

Kvalifikacijske vrste <i>Qualifying species</i>	Status <i>Status</i>	Populacija <i>Population</i>	Kriterij <i>Criteria</i>
jarebica kamenjarka (<i>Alectoris graeca saxatilis</i>)		350	C2, C6
voljić maslinar (<i>Hippolais olivetorum</i>)	G	50	B2, C2

Ostale vrste s Dodatka I: zmijar (*Circaetus gallicus*), suri orao (*Aquila chrysaetos*), krški sokol (*Falco biarmicus*), sivi sokol (*Falco peregrinus*), eja strnjarija (*Circus cyaneus*), ušara (*Bubo bubo*), leganj (*Caprimulgus europaeus*), ševa krunica (*Lullula arborea*), primorska trepteljka (*Anthus campestris*), rusi svračak (*Lanius collurio*), sivi svračak (*Lanius minor*), vrtna strnadica (*Emberiza hortulana*)

Ostale vrste značajne na nacionalnom nivou: afrička kukavica (*Clamator glandarius*)

Summary

Xeric rocky area with cliffs suitable for breeding of birds of prey with the only recent nesting place of Lanner. Open habitats and mosaics are one of the most important nesting area of Olive-tree Warbler in Croatia. Forest habitats are represented by young submediterranean forests and scrubs. The main threats are changes in traditional farming, unregulated recreational activities and tourism, excessive or illegal hunting and planned or ongoing infrastructural development (powerlines, wind-energy plants).

Dinara

Dinara



Dinara. Foto: Arhiva DZZP



Veličina područja:

58.412 ha

Udio tipova staništa:

41% šume i šikare medunca

5% ostale šume

36% mediteranski travnjaci

18% ostala staništa (mozaici kultiviranih površina i dr.)

Koordinate:

N 43°35'5" E 16°23'24"

Kriteriji:

C6, N

Opis područja: Najviša planina u Hrvatskoj. Na njoj se nalaze najprostraniji planinski pašnjaci u Hrvatskoj i jedino gnjezdilište planinske ševe. Od šumskih staništa najprostranije su mlade šume submediteranskog tipa i šikare crnog graba po obroncima i klekovina bora koji intenzivno zarasta pašnjake u vršnom području planine. Prostrana su i stjenovita područja i litice.

Staništa: šikare i travnjaci, točila, kopneni strmci, seoska mozaična staništa, napuštena polja

Status zaštite područja: nije zaštićeno

Ocjena ugroženosti područja: rizično

Glavni razlozi ugroženosti područja: odumiranje tradicionalnog poljodjelstva i stočarstva, lov i krivolov, izgradnja visokih energetskih objekata (vjetroelektrana i dalekovoda)

Glavne mjere zaštite područja: poticanje tradicionalnog poljodjelstva i stočarstva; regulacija lova i sprečavanje krivolova uključujući i lov na vrste koje su plijen grabljivicama, pažljiv izbor mjesta i planiranje trasa izgradnje visokih objekata (osobito vjetroelektrana i dalekovoda)

Kvalifikacijske vrste <i>Qualifying species</i>	Status <i>Status</i>	Populacija <i>Population</i>	Kriterij <i>Criteria</i>
suri orao (<i>Aquila chrysaetos</i>)	G	2	C6
planinska ševa (<i>Eremophila alpestris</i>)	G	8-10	N

Ostale vrste s Dodatka I: zmijar (*Circaetus gallicus*), sivi sokol (*Falco peregrinus*), jarebica kamenjarka (*Alectoris graeca saxatilis*), ušara (*Bubo bubo*), ševa krunica (*Lullula arborea*), leganj (*Caprimulgus europaeus*), primorska trepteljka (*Anthus campestris*), pjegava grmuša (*Sylvia nisoria*), rusi svračak (*Lanius collurio*), vrtna strnadica (*Emberiza hortulana*)

Summary

Dinara is the highest mountain in Croatia with the most extensive mountain pastures in the country. It holds the only nesting population of Shore Lark in Croatia. There is a high occurrence of rocky habitats and cliffs in the area. Forest habitats are represented by young submediterranean woods and hop-hornbeam scrub on the hills. Dwarf pine scrub is intensively overgrowing pastures on the top levels of mountain. Main threats to birds are changes in traditional farming, excessive or illegal hunting and planned or ongoing infrastructural development (wind-energy plants, powerlines).

Cetina



Hrvatačko polje. Foto: Arhiva DZZP

Opis područja: Rijeka Cetina od izvorišnog dijela do ušća. Uz rijeku se nalazi nekoliko krških polja: Paško, Suho, Sinjsko i Hrvatačko. Paško polje je poplavno i pretežito pod vlažnim travnjacima, dok su manji dijelovi prema obroncima Dinare suhi. U njemu Cetina na nekoliko mjesta tvori poplavna područja, šljunkovite sprudove i otoke, manje močvarice i sl. Tu se nalazi jedino gnjezdilište crvenonoge prutke u Hrvatskoj. Suho polje se nalazi pod suhim kamenjarskim pašnjacima. Sinjsko polje je meliorirano i pretežito pod poljodjelskim površinama, dok u Hrvatačkom polju postoje prostrani travnjaci (vlažni i suhi) i močvarna staništa s obilnom obalnom vegetacijom (jedino gnjezdilište crnoprugastog trstenjaka u Hrvatskoj). Zajednice ptica riječnih staništa Cetine je siromašna zbog izrazito negativnog utjecaja nekoliko hidroelektrana. Akumulacija Peruča je najveća akumulacija na rijeci Cetini. Zbog ekstremnih i naglih kolebanja vodostaja gotovo da i nema močvarne vegetacije tako da je zajednica ptica močvarica siromašna, ali je to jedino gnjezdilište velikog ronca u Hrvatskoj. Na kanjonskim dijelovima rijeke vrlo su dobro razvijena stjenovita staništa.

Staništa: tekućice, otvorena vodena površina, špilje s potopljenim ulazom, vlažni i mezofilni travnjaci, suhi (kamenjarski pašnjaci), usjevi, napuštena polja, mozaički seoski krajolici



Veličina područja:

17.867 ha

Udio tipova staništa:

- 44% mozaci kultiviranih površina
- 21% suhi mediteranski travnjaci
- 15% termofilne šume i šikare medunca
- 3 % ostala šumaska staništa
- 12% vodena i močvarna staništa (uključujući akumulaciju Peruča)
- 5% ostala staništa (seoski krajolik, intenzivno obrađivane oranice i dr.

Koordinate:

N 43°52'10" E 16°37'11"

Kriteriji:

C6, N

Status zaštite područja: nije zaštićeno

Ocjena ugroženosti područja: niskorizično

Glavni razlozi ugroženosti područja: odumiranje tradicionalnog poljodjelstva i stočarstva, uređivanje rijeka, intenziviranje poljodjelstva, melioracije, lov i krivolov

Glavne mjere zaštite područja: poticanje tradicionalnog poljodjelstva i stočarstva; poticanje načina kosidbe koji ne ugrožava kosce; hidrološka stabilizacija i smanjenje crpljenja prevelikih količina vode iz izvorišta rijeke Cetine; reguliranje lova i sprečavanje krivolova



Akumulacija Peruča. Foto: Arhiva DZZP



Paško polje. Foto: Arhiva DZZP

Kvalifikacijske vrste <i>Qualifying species</i>	Status <i>Status</i>	Populacija <i>Population</i>	Kriterij <i>Criteria</i>
veliki ronac (<i>Mergus merganser</i>)	G	4-6	N
eja livadarka (<i>Circus pygargus</i>)	G	5-7	C6
kosac (<i>Crex crex</i>)	G	5-10*	C6
crvenonoga prutka (<i>Tringa totanus</i>)	G	6-10	N
crnoprugasti trstenjak (<i>Acrocephalus melanopogon</i>)	G	10	C6

* pjevajući mužjaci / *calling males*

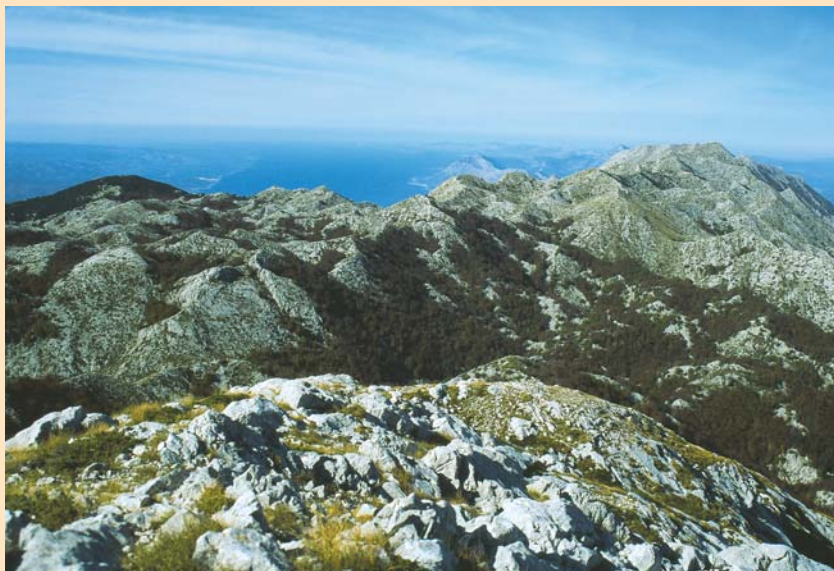
Ostale vrste s Dodatka I: čapljica voljak (*Ixobrychus minutus*), zmijar (*Circaetus gallicus*), eja močvarica (*Circus aeruginosus*), eja strnjarica (*Circus cyaneus*), crvenonoga vjetruša (*Falco vespertinus*), mali sokol (*Falco columbarius*), sivi sokol (*Falco peregrinus*), jarebica kamenjarka (*Alectoris graeca saxatilis*), ždral (*Grus grus*), čukavica (*Burhinus oedicephalus*), ušara (*Bubo bubo*), leganj (*Caprimulgus europaeus*), vodomar (*Alcedo atthis*), primorska trepteljka (*Anthus campestris*), pjegava grmuša (*Sylvia nisoria*), rusi svračak (*Lanius collurio*), sivi svračak (*Lanius minor*), vrtna strnadica (*Emberiza hortulana*)

Summary

The area encompasses River Cetina from its spring to the mouth as well as several Karst polje along the River: Paško, Suho, Sinjsko and Hrvatačko. Paško polje is mostly covered by extensive wet pastures, with several small marshes, flooded meadows and gravel banks. The area holds the only nesting population of Redshank in Croatia. The area near Dinara foothills (Suho polje) is covered with dry grassland. Sinjsko polje is meliorated and mainly covered by arable land. Hrvatačko polje is covered with extensive grassland (wet and dry) and wetland habitats with abundant emergent vegetation. It is the only nesting place of Moustached Warbler in Croatia. Bird community of river habitats is very poor as a result of negative impact of hidro-power plant Peruča. Water Reservoir Peruča is the only breeding place of Goosander in Croatia.

Park prirode Biokovo

Park prirode Biokovo



Biokovo. Foto: Arhiva DZZP



Veličina područja:

19.556 ha

Udio tipova staništa:

34% primorske termofilne šume i šikare medunca
54% mediteranski suhi travnjaci
12% ostala staništa

Koordinate:

N 43°47'21" E 16°35'23"

Kriteriji:

C6

Opis područja: Planina s najviše stjenovitih područja i litica, naročito na primorskoj strani. Od šuma su najraširenije submediteranske hrastove šume i kulture alepskog i crnog bora. Travnjaci su razvijeni na malim površinama, a većina otvorenih staništa su stjenovita i kamenjarska.

Staništa: šikare i travnjaci, točila, kopneni strnci, seoska mozaična staništa, napuštena polja

Status zaštite područja: zaštićeno – Park prirode Biokovo

Ocjena ugroženosti područja: rizično

Glavni razlozi ugroženosti područja: odumiranje tradicionalnog poljodjelstva i stočarstva, lov i krivolov, turizam i rekreativne aktivnosti

Glavne mjere zaštite područja: poticanje tradicionalnog poljodjelstva i stočarstva, regulacija turističko-rekreativnih aktivnosti; regulacija lova i sprečavanje krivolova uključujući i lov na vrste koje su plijen grabljivicama

Kvalifikacijske vrste <i>Qualifying species</i>	Status <i>Status</i>	Populacija <i>Population</i>	Kriterij <i>Criteria</i>
suri orao (<i>Aquila chrysaetos</i>)	G	2	C6
vrtna strnadica (<i>Emberiza hortulana</i>)	G	1.000-2.000	C6

Ostale vrste s Dodatka I: škanjac osaš (*Pernis apivorus*), zmijar (*Circaetus gallicus*), sivi sokol (*Falco peregrinus*), jarebica kamenjarka (*Alectoris graeca saxatilis*), ušara (*Bubo bubo*), leganj (*Caprimulgus europaeus*), ševa krunica (*Lullula arborea*), primorska trepteljka (*Anthus campestris*), rusi svračak (*Lanius collurio*)

Summary

Biokovo is a high mountain with extensive rocky habitats and cliffs, especially on the coastal site. Forest are represented mainly by submediterranean white oak forests and aleppo pine groves. Open habitats are mostly rocky with dry grasslands. It is the second most important breeding area of Ortolan Bunting. Birds are threatened by changes in traditional farming, excessive or illegal hunting and unregulated recreational activities and tourism.

Delta Neretve

Delta Neretve



Delta Neretve. Najveći kompleksi guste obalne vegetacije u mediteranskom dijelu Hrvatske. Foto: D. Grlica

Opis područja: Najveći kompleks močvarnih staništa u hrvatskom priobalju. Uz rijeku Neretvu i njezine pritoke na velikim površinama su bogato razvijena staništa s bujnom obalnom vegetacijom (trska, rogoz, sit, šaš, itd.), te ostalom vodenom vegetacijom (plutajućom i podvodnom). Na ušću Neretve razvijene su prostrane lagune i plitki pjeskoviti zaljevi, niske pjeskovite obale i sprudovi, slanuše, itd. Na melioriranim površinama postoje prostrane poljodjelske površine s mrežom melioracijskih kanala.

Staništa: muljevite i pješčane pličine, močvarne slanuše, slani travnjaci, pješčane plaže, šljunkovite obale, slatkovodne stajačice, tekućice, vegetacija vodenih rubova, šikare i travnjaci, točila, kopneni strmci, poljoprivredni predjeli

Status zaštite područja: djelomično zaštićeno – ornitološki rezervati Pod Gredom, Prud, Orepak, ihtiološko-ornitološki rezervat Delta Neretve, značajni krajobraz Modro oko i jezero Desne

Ocjena ugroženosti područja: ugroženo

Glavni razlozi ugroženosti područja: uređivanje rijeka, melioracije, intenziviranje poljodjelstva, odumiranje tradicionalnog poljodjelstva i stočarstva, turizam i rekreativne aktivnosti, ribolov, lov i krivolov, uništavanje niskih pjeskovitih i muljevitih morskih obala



Veličina područja:

24.915 ha

Udio tipova staništa:

- 23% mediteranski suhi travnjaci
- 7% termofilne šume i šikare medunca
- 12% vazdazelene šume i makija crnike
- 7% mediteranske šikare
- 14% vodena i močvarna staništa
- 13% voćnjaci
- 24% ostala staništa, pretežito mozaici kultiviranih površina

Koordinate:

N 43°20'15" E 17°3'42"

Kriteriji:

B1i, B2, C2, C6, N

Glavne mjere zaštite područja: prestanak regulacije i uređivanje rijeka te revitalizacija vlažnih staništa uz rijeke; sprečavanje daljnjih melioracija, kontrola širenja područja pod intenzivnim poljodjelstvom; poticanje tradicionalnog poljodjelstva i stočarstva; regulacija turističko-rekreativnih aktivnosti; regulacija ribolova – sprečavanje prelovljavanja ribe, regulacija lova i sprečavanje krivolova uključujući i lov na vrste koje su plijen grabljivicama, zabrana odlaganja građevinskog materijala na muljevitim i pjeskovitim morskim obalama; zabrana gradnje objekata i lučica na muljevitim i pjeskovitim morskim obalama



Slanuše na ušću Neretve. Foto: M. Mrakovičić

Kvalifikacijske vrste Qualifying species	Status Status	Populacija Population	Kriterij Criteria
bukavac (<i>Botaurus stellaris</i>)	G	45	C6
čapljica voljak (<i>Ixobrychus minutus</i>)	G	150	B2, C2, C6
eja močvarica (<i>Circus aeruginosus</i>)	G	7-8	C6
riđa štijoka (<i>Porzana porzana</i>)	G	4-5	C6
siva štijoka (<i>Porzana parva</i>)	G	> 5	C6
mala štijoka (<i>Porzana pusilla</i>)	G	> 9	B1i
oštrigar (<i>Haematopus ostralegus</i>)	P	30-60	N
morski kulik (<i>Charadrius alexandrinus</i>)	G	2-3	C6
crnoprugasti trstenjak (<i>Acrocephalus melanopogon</i>)	Z	3.000-6.000	C2, C6
sivi svračak (<i>Lanius minor</i>)	G	80-100	C6
brkata sjenica (<i>Panurus biarmicus</i>)	G	30-40	N

Ostale vrste s Dodatka I: mali vranac (*Phalacrocorax pygmaeus*), gak (*Nycticorax nycticorax*), žuta čaplja (*Ardeola ralloides*), velika bijela čaplja (*Egretta alba*), mala bijela čaplja (*Egretta garzetta*), čaplja danguba (*Ardea purpurea*), žličarka (*Platalea leucorodia*), zmijar (*Circaetus gallicus*), eja strnjarica (*Circus cyaneus*), mali sokol (*Falco columbarius*), jarebica kamenjarka (*Alectoris graeca saxatilis*), crnoglavi galeb (*Larus melanocephalus*), mali galeb (*Larus minutus*), dugokljuna čigra (*Sterna sandvicensis*), crvenokljuna čigra (*Sterna hirundo*), crna čigra (*Chlidonias niger*), ušara (*Bubo bubo*), leganj (*Caprimulgus europaeus*), vodomar (*Alcedo atthis*), zlatovrana (*Coracias garrulus*), primorska trepteljka (*Anthus campestris*), rusi svračak (*Lanius collurio*)

Ostale vrste značajne na nacionalnom nivou: pozviždač (*Numenius phaeopus*)



Jezero Kutina. Foto: Arhiva DZZP

Summary

Neretva Delta contains a largest complex of wetlands in Croatian littoral with well developed water-fringe vegetation (reedbeds, sedge communities, rush), floating and submergent vegetation around Neretva and its tributaries. The mouth of the river Neretva is characterised by wide lagoons, shallow sand bays, low coasts and saltmarshes. Reclaimed land is covered by agricultural landscape with many irrigation channels. The area holds the most important breeding population of Bittern and Baillon's Crake. Main threats are river canalization, drainage, agricultural intensification, changes in traditional farming, unregulated recreational activities and tourism, overfishing, excessive or illegal hunting and destruction of mud and sand flats.

Akvatorij zapadne Istre



Obiljak, NP Brijuni. Foto: E. Zahtila



Veličina područja:

79.745 ha

Udio tipova staništa:

1% kopno, 99% more

kopno:

68% šume i makija crnike

5% primorske termofilne šume i šikare medunca

15% mediteranski suhi travnjaci

12% ostala staništa, uglavnom mozaici kultiviranih površine

Koordinate:

N 43°1'47" E 17°33'37"

Kriteriji:

B1ii, C2, C6

Opis područja: Plitko priobalno more s plitkim uvalama pogodno uglavnom za ribojede morske ptice. Dijelovi sa strmim stjenovitim obalama i otočići (NP Brijuni) su pogodni za gniježđenje morskih vranaca. Jedino na ovom području se u Hrvatskoj vodomari gniježde na odronjenim, strmim zemljanim obalama nad morem.

Staništa: priobalne vode, morske uvale i obalne crte, šljunkovite obale, morski strmci i stjenovite obale, otočići, hridi i grebeni

Status zaštite područja: djelomično zaštićeno – Nacionalni park Brijuni, značajni krajolik Kamenjak

Ocjena ugroženosti područja: rizično

Glavni razlozi ugroženosti područja: turizam i rekreativne aktivnosti, izgradnja objekata na obali, prekomjerni ribolov

Glavne mjere zaštite područja: regulacija turističko-rekreativnih aktivnosti; sprečavanje izgradnje objekata na gniježdećim kolonijama i u njihovoj neposrednoj blizini; regulacija ribolova – sprečavanje prelovljavanja ribe

Kvalifikacijske vrste <i>Qualifying species</i>	Status <i>Status</i>	Populacija <i>Population</i>	Kriterij <i>Criteria</i>
morski vranac (<i>Phalacrocorax aristotelis</i>)	G	100	B1ii, C2, C6
dugokljuna čigra (<i>Sterna sandvicensis</i>)	Z	60-100	B1ii, C2, C6

Ostale vrste s Dodatka I: crnogri plijenor (*Gavia arctica*), crvenogri plijenor (*Gavia stellata*), crvenokljuna čigra (*Sterna hirundo*), vodomar (*Alcedo atthis*)

Ostale vrste značajne na nacionalnom nivou: riđogri gnjurac (*Podiceps grisegena*)

Summary

Inshore waters with bays, suitable for fish-eating seabirds. Islets and coastal cliffs (as in National Park Brijuni) are nesting area for Shags. It is the only part of Croatian littoral where Kingfishers breeds in eroded, bare coasts. Birds are threatened mainly by unregulated recreational activities and tourism, unregulated construction on the coast and overfishing.

Kvarnerski otoci

Kvarnerski otoci

**Veličina područja:**

256.276 ha

Udio tipova staništa:29% kopno, 71% more
kopno:

36% mediteranski suhi travnjaci

16% mediteranske šikare

19% šume i šikare medunca

14% šume i makija crnike

5% nasadi četinjača

10% ostala staništa

Koordinate:

N 44°55'7" E 13°44'48"

Kriteriji:

B1ii, C2, C6

Litice nad morem otoka Cresa gnjezdilište su posljednje stabilne populacije bjeloglavog supa u Hrvatskoj. Foto: Ž. Gržančić

Opis područja: Veliki sjevernojadranski otoci (Cres, Krk, Rab) s okolnim manjim otocima. Na brojnim liticama se gnijezdi posljednja populacija bjeloglavih supova u Hrvatskoj i više drugih vrsta ptica (grabljivice, morski vranici). Za grabljivice i supove važna su prostrana otvorena i mješovita staništa (kamenjarski pašnjaci i sl.). U području se nalaze i prostrane šume i šikare raznih mediteranskih tipova.

Staništa: priobalne vode, morske uvale i obalne crte, šljunkovite obale, morski strmci i stjenovite obale, otočići, hridi i grebeni, šikare i travnjaci, šikare i travnjaci, točila, kopneni strmci, seoska mozaična staništa, napuštena polja

Status zaštite područja: djelomično zaštićeno - ornitološki rezervati Prvić, Fojiška-Podpredošćica i Mali bok-Koromačna na Cresu te Glavine-Mala luka na Krku, rezervat šumske vegetacije Glavotok na o. Krku

Ocjena ugroženosti područja: rizično

Glavni razlozi ugroženosti područja: odumiranje tradicionalnog poljodjelstva i stočarstva, lov i krivolov, turizam i rekreativne aktivnosti; izgradnja objekata na obali; prekomjerni ribolov

Glavne mjere zaštite područja: poticanje tradicionalnog poljodjelstva i stočarstva; regulacija lova i sprečavanje krivolova - sprečavanje trovanja zvijeri; regulacija turističko-rekreativnih aktivnosti – zabrana vožnje plovilima uz gnijezdeće kolonije, zabrana penjanja po liticama na kojima se gnijezde značajnih vrsta (bjeloglavi sup, suri orao, sivi sokol); sprečavanje izgradnje objekata na gnijezdećim kolonijama i u njihovoj neposrednoj blizini; regulacija ribolova – sprečavanje prelovljavanja ribe

Kvalifikacijske vrste <i>Qualifying species</i>	Status <i>Status</i>	Populacija <i>Population</i>	Kriterij <i>Criteria</i>
morski vranac (<i>Phalacrocorax aristotelis</i>)	G	350	B1ii, C2, C6
Bjeloglavi sup (<i>Gyps fulvus</i>)	G	80-85	C6
suri orao (<i>Aquila chrysaetos</i>)	G	4	C6
sivi sokol (<i>Falco peregrinus</i>)	G	12	C6
ćukavica (<i>Burhinus oediconemus</i>)	G	30-60	C6
dugokljuna čigra (<i>Sterna sandvicensis</i>)	Z	200-300	B1ii, C2, C6



Prostrani kamenjarski pašnjaci na otoku Cresu. Foto: Ž. Gržančić

Ostale vrste s Dodatka I: crnogri plijenor (*Gavia arctica*), crvenogri plijenor (*Gavia stellata*), škanjac osaš (*Pernis apivorus*), zmijar (*Circaetus gallicus*), eja strnjarica (*Circus cyaneus*), jarebica kamenjarka (*Alectoris graeca saxatilis*), crvenokljuna čigra (*Sterna hirundo*), ušara (*Bubo bubo*), leganj (*Caprimulgus europaeus*), vodomar (*Alcedo atthis*), kratkoprsta ševa (*Calandrella brachydactyla*), ševa krunica (*Lullula arborea*), primorska trepteljka (*Anthus campestris*), rusi svračak (*Lanius collurio*), sivi svračak (*Lanius minor*), vrtna strnadica (*Emberiza hortulana*)

Ostale vrste značajne na nacionalnom nivou: riđogrli gnjurac (*Podiceps grisegena*)

Summary

The area comprises large North Adriatic islands (Cres, Krk and Rab) and surrounding smaller islands. Numerous cliffs are the last nesting area of Griffon Vultures in Croatia and important nesting area for other birds (birds of prey, Shags). Important habitat for vultures and raptors are extensive open and mixed landscapes (dry grasslands). The area includes several types of Mediterranean forests and scrubs. It is important area of wintering Sandwich Tern. Main threats are changes in traditional farming, excessive or illegal hunting, unregulated recreational activities and tourism, unregulated construction on the coast and overfishing.

Sjeverni dio zadarskog arhipelaga



Silbanski grebeni. Foto: D. Gatolin



Veličina područja:

72.457 ha

Udio tipova staništa:

12% kopno, 88% more
kopno:

66% vazdazelene šume i makija crnike ili oštrike

30% mediteranski suhi travnjaci (najvećim dijelom u mozaiku sa šikarama)

4% ostala staništa (mozaici poljodjelskih površina, voćnjaci i maslinici i dr)

Koordinate:

N 44°48'45" E 14°31'40"

Kriteriji:

B1ii, C2, C6

Opis područja: Sjeverni dio zadarskog arhipelaga (Premuda, Silba, Olib, Škarda, Ist, Molat, itd.) između Lošinja i Dugog otoka obiluje plitkim morem i brojnim otočićima, te je vrlo pogodan kao gnjezdilište ribojedih morskih ptica. Na Silbanskim grebenima, u središtu tog područja, je najvažnije gnjezdilište morskih vranaca u Hrvatskoj, a na nekoliko otočića su kolonije male čigra pa je to njihovo najveće morsko gnjezdilište u nas.

Staništa: priobalne vode, morske uvale i obalne crte, primorske pješčane plaže, šljunkovite obale, morski strmci i stjenovite obale, otočići, hridi i grebeni

Status zaštite područja: nije zaštićeno

Ocjena ugroženosti područja: niskorizično

Glavni razlozi ugroženosti područja: turizam i rekreativne aktivnosti, prekomjerni ribolov

Glavne mjere zaštite područja: regulacija turističko-rekreativnih aktivnosti; regulacija ribolova – sprečavanje

prelovljavanja ribe; sprečavanje izgradnje objekata na gnijezdecim kolonijama i u njihovoj neposrednoj blizini

Kvalifikacijske vrste <i>Qualifying species</i>	Status <i>Status</i>	Populacija <i>Population</i>	Kriterij <i>Criteria</i>
morski vranac <i>(Phalacrocorax aristotelis)</i>	G	500	B1ii, C2, C6
crvenokljuna čigra <i>(Sterna hirundo)</i>	G	200-300	C6
mala čigra <i>(Sterna albifrons)</i>	G	20-35	C6

Ostale vrste s Dodatka I: sivi sokol (*Falco peregrinus*), ušara (*Bubo bubo*), leganj (*Caprimulgus europaeus*), primorska trepteljka (*Anthus campestris*), rusi svračak (*Lanius collurio*)

Ostale vrste značajne na nacionalnom nivou: golub dupljaš (*Columba oenas*)

Summary

Area of Zadar islands (Premuda, Silba, Olib, Škarda, Ist, Molat, etc.) between Island of Lošinj and Dugi otok are characterised by shallow sea and numerous islets. It is important breeding place for fish-eating seabirds. Silbanski grebeni islets are the most important nesting place for Shag population in Croatia. Main threats are unregulated touristic and recreational activities and overfishing.

Nacionalni park Kornati i Park prirode Telašćica



Zračna snimka JU PP Telašćica i NP Kornata. Foto: Arhiva PP Telašćica



Veličina područja:

28.227 ha

Udio tipova staništa:

26% kopno, 74% more
kopno:

64% mediteranski suhi travnjaci

28% mozaik suhih travnjaka i mediteranskih šikara

6% maslinici

2% ostala staništa (stjenovita, šumska i dr.)

Koordinate:

N 43°47'34" E 15°19'32"

Kriteriji:

B1ii, C2, C6

Opis područja: Akvatorij s puno otoka, plitkog mora, uvala, ali i mnogo visokih i strmih nadmorskih litica pogodnih za gniježđenje morskih vranaca, grabljivica i čiopa. Šumska staništa (šume alepskog bora, makija) su najrazvijenija na području Telašćice, dok je većina Kornata pod kamenjarskim pašnjacima.

Staništa: priobalne vode, morske uvale i obalne crte, morski strmci i stjenovite obale, otočići, hridi i grebeni, šikare i travnjaci, poljoprivredni predjeli

Status zaštite područja: zaštićeno – Nacionalni park Kornati i Park prirode Telašćica

Ocjena ugroženosti područja: niskorizično

Glavni razlozi ugroženosti područja: turizam i rekreativne aktivnosti, prekomjerni ribolov, odumiranje tradicionalnog poljodjelstva i stočarstva

Glavne mjere zaštite područja: regulacija turističko-rekreativnih aktivnosti; regulacija ribolova – sprečavanje prelovljavanja ribe; poticanje tradicionalnog poljodjelstva i stočarstva

Kvalifikacijske vrste Qualifying species	Status Status	Populacija Population	Kriterij Criteria
morski vranac (<i>Phalacrocorax aristotelis</i>)	G	200	B1ii, C2, C6
sivi sokol (<i>Falco peregrinus</i>)	G	8	C6

Ostale vrste s Dodatka I: crnogrlji plijenor (*Gavia arctica*), crvenogrlji plijenor (*Gavia stellata*), zmijar (*Circaetus gallicus*), jarebica kamenjarka (*Alectoris graeca saxatilis*), crvenokljuna čigra (*Sterna hirundo*), ušara (*Bubo bubo*), leganj (*Caprimulgus europaeus*), ševa krunica (*Lullula arborea*), primorska trepteljka (*Anthus campestris*), rusi svračak (*Lanius collurio*)

Ostale vrste značajne na nacionalnom nivou: ridogrlji gnjurac (*Podiceps griseigena*)

Summary

National Park Kornati and Nature Park Telašćica consists of many islands, islets, shallow sea and bays, but also of high cliffs suitable for breeding Shags, raptors and swifts. Aleppo pine groves and maquis are best developed in Telašćica, while Kornati are mostly covered by xeric grasslands. Main threats are unregulated recreational activities and tourism, overfishing and changes in traditional farming.

Srednjedalmatinski

Srednjedalmatinski otoci i Pelješac



Brač. Foto: Arhiva DZZP



Veličina područja:

141.195 ha

Udio tipova staništa:

96% kopno, 4% more

kopno:

52% vazdazeleno šume i makija crnike

26% mediteranske šikare

10% mediteranski suhi travnjaci

6% vinogradi i maslinici

6% ostala staništa (mozaici kultiviranih površina i seoski krajolik)

Koordinate:

N 43°7'1" E 16°54'0"

Kriteriji:

B2, C6

Opis područja: Područje obuhvaća velike dalmatinske otoke (Brač, Hvar, Korčula, Šolta) i zapadni dio poluotoka Pelješca. U područje ulaze samo veći otoci bez morske površine s izuzetkom prostora između Korčule i Pelješca gdje, zbog gnježdenja male populacije sredozemnog galeba, ulazi i morska površina zajedno s malim otočićima. U području se nalaze svi tipovi mediteranskih staništa, otvorenih i šumskih. Naročito na Pelješcu su vrlo dobro razvijena stjenovita staništa s liticama. Na tom području se nalazi najbrojnija populacija legnja u Hrvatskoj.

Staništa: pučinska morska voda, morske uvale i obalne crte, morski strmci i stjenovite obale, otočići, hridi i grebeni, šikare i travnjaci, šume, točila, kopneni strmci, seoska mozaična staništa, napuštena polja.

Status zaštite područja: djelomično zaštićeno - značajni krajobrazi Vidova gora, Pakleni otoci, Badija

Ocjena ugroženosti područja: rizično

Glavni razlozi ugroženosti područja: turizam i rekreativne aktivnosti, odumiranje tradicionalnog poljodjelstva i stočarstva, lov i krivolov, prekomjerni ribolov, izgradnja visokih energetske objekata (vjetroelektrana i dalekovoda)

Glavne mjere zaštite područja: regulacija turističko-rekreativnih aktivnosti, poticanje tradicionalnog poljodjelstva i stočarstva, regulacija lova i sprečavanje krivolova – uključujući i lov na vrste koje su plijen grabljivicama, pažljiv izbor mjesta i planiranje trasa izgradnje visokih objekata (osobito vjetroelektrana i dalekovoda), regulacija ribolova – sprečavanje prelovljavanja ribeintenzivnim poljodjelstvom; poticanje tradicionalnog poljodjelstva i stočarstva

Kvalifikacijske vrste <i>Qualifying species</i>	Status <i>Status</i>	Populacija <i>Population</i>	Kriterij <i>Criteria</i>
sredozemni galeb (<i>Larus audouinii</i>)	G	4	C6
leganj (<i>Caprimulgus europaeus</i>)	G	1.200	B2, C6

Ostale vrste s Dodatka I: morski vranac (*Phalacrocorax aristotelis desmarestii*), zmijar (*Circaetus gallicus*), eja strnjarka (*Circus cyaneus*), suri orao (*Aquila chrysaetos*), sivi sokol (*Falco peregrinus*), jarebica kamenjarka (*Alectoris graeca saxatilis*), ušara (*Bubo bubo*), ševa krunica (*Lullula arborea*), primorska trepteljka (*Anthus campestris*), rusi svračak (*Lanius collurio*)

Summary

The area comprises four large islands (Brač, Hvar, Korčula, Šolta) and Pelješac peninsula as well as islets between island of Korčula and Pelješac peninsula. All types of Mediterranean habitats (open and forest habitats) are present in the area. Rocky habitats with cliffs are well developed at Pelješac. The area holds the most important Nightjar population in Croatia. Main threats are unregulated recreational activities and tourism, changes in traditional farming, excessive or illegal hunting, overfishing and planned or ongoing infrastructural development (wind-energy plants, powerlines).

Nacionalni park Mljet

Nacionalni park Mljet



Otočić Galicija, NP Mljet. Foto: P. Sršen



Veličina područja:

4.511 ha

Udio tipova staništa:

64% kopno, 36% more

kopno:

93% vazdazelene šume i makije crnike

4% mediteranske šikare

3% ostala staništa

Koordinate:

N 42°46'51" E 17°23'15"

Kriteriji:

C6

Opis područja: Sjeverozapadni dio Mljeta i mali otoci oko njega. To je nakon Lastovskih otoka najznačajnije gnjezdilište sredozemnog galeba (osobito otoci Glavat i Ovrata).

Staništa: pučinska morska voda, morske uvale i obalne crte, morski strnci i stjenovite obale, otočići, hridi i grebeni

Status zaštite područja: dijelom zaštićeno – Nacionalni park Mljet

Ocjena ugroženosti područja: rizično

Glavni razlozi ugroženosti područja: turizam i rekreativne djelatnosti, prekomjerni ribolov, izgradnja objekata na obali

Glavne mjere zaštite područja: regulacija turističko-rekreativnih aktivnosti; regulacija ribolova – sprečavanje prelovljavanja ribe; zabrana izgradnje objekata na gnijezdećim kolonijama

Kvalifikacijske vrste <i>Qualifying species</i>	Status <i>Status</i>	Populacija <i>Population</i>	Kriterij <i>Criteria</i>
sredozemni galeb (<i>Larus audouinii</i>)	G	8-13	C6

Ostale vrste s Dodatka I: morski vranac (*Phalacrocorax aristotelis desmarestii*), jarebica kamenjarka (*Alectoris graeca saxatilis*), leganj (*Caprimulgus europaeus*), primorska trepteljka (*Anthus campestris*), rusi svračak (*Lanius collurio*)

Summary

Small islets around NW Mljet (National park Mljet) are, after Lastovo archipelago, the second most important nesting site of Audouin's Gull in Croatia. Main threats are unregulated recreational activities and tourism, overfishing and unregulated construction on the coast.

Lastovski arhipelag

Lastovski arhipelag



Otok Saplun u otočju Lastovnjaci. Foto: L. Jurinović



Veličina područja:

19.583 ha

Udio tipova staništa:

27% kopno, 73% more

kopno:

22% suhi mediteranski travnjaci

52% vazdazelene šume i makije crnike

20% mediteranske šikare

6% ostala staništa

Koordinate:

N 42°45'58" E 16°53'40"

Kriteriji:

A1, C1, C6

Opis područja: Područje uključuje Lastovo i usamljenih otočja (Vrhovnjaci, Lastovnjaci) i nekoliko usamljeni otočića (Tajan, Kopište, Sušac). To su uglavnom mali, niski, pretežito goli otočići koji su najvažnije gnjezdilište sredozemnog galeba u Hrvatskoj. Na otočiću Zaklopatica je jedino sigurno dokazano gnjezdilište gregule u Hrvatskoj. Lastovo je pretežito šumovito (alepski bor) i pogodno kao noćilište ptica koje prelijeću Jadran koridorom do Pelješca i Rilića.

Staništa: pučinska morska voda, morske uvale i obalne crte, morski strnci i stjenovite obale, otočići, hridi i grebeni

Status zaštite područja: nije zaštićeno (predviđen Park prirode)

Ocjena ugroženosti područja: rizično

Glavni razlozi ugroženosti područja: turizam i rekreativne djelatnosti, prekomjerni ribolov, izgradnja objekata na obali

Glavne mjere zaštite područja: regulacija turističko-rekreativnih aktivnosti; regulacija ribolova – sprečavanje prelovljavanja ribe; sprečavanje izgradnje objekata na gnijezdecim kolonijama i u njihovoj neposrednoj blizini

Kvalifikacijske vrste Qualifying species	Status Status	Populacija Population	Kriterij Criteria
kaukal (<i>Calonectris diomedea</i>)	G	8-12	C6
gregula (<i>Puffinus yelkouan</i>)	G	2	C6
sredozemni galeb (<i>Larus audouinii</i>)	G	40-45	A1, C1, C6

Ostale vrste s Dodatka I: kaukal (*Calonectris diomedea*), morski vranac (*Phalacrocorax aristotelis desmarestii*), škanjac osaš (*Pernis apivorus*), leganj (*Caprimulgus europaeus*), rusi svračak (*Lanius collurio*)

Summary

Small, low and mostly bare islets around Lastovo are the most important nesting site of Audouin's Gull in Croatia. Islet Zaklopatica is the only proved nesting site for Levantine Shearwater. Lastovo is mostly covered by aleppo pine forest and suitable for night roost of migratory birds overflying Adriatic sea. Unregulated recreational activities and tourism, overfishing and unregulated construction on the coast represent the main threats to birds in the area.

Pučinski otoci

Pučinski otoci



Otok Svetac. Foto: G. Piasevoli



Veličina područja:

629.212 ha

Udio tipova staništa:

3% kopno, 97% more

kopno:

44% vazdazelene šume i makija crnike

33% mediteranske šikare

11% maslinici i vinogradi

6% suhi mediteranski travnjaci

6% ostala staništa

Koordinate:

N 42°48'58" E 15°58'9"

Kriteriji:

A4ii, B1iii, C2, C6

Opis područja: Otok Vis i manji otoci oko Visa, te Biševo, Sv. Andrija, Brusnik, Jabuka i Palagruža. Ovo područje je jedino gnjezdilište Eleonorinog sokola u Hrvatskoj, a u njemu gnijezdi i praktički cijela populacija kaukala. Za ove vrste je daleko najvažniji Sveti Andrija s obližnjim otočićem Kamnikom. Obje vrste se gnijezde na nadmorskim liticama i stijenama koje su na većini otoka dobro razvijene.

Staništa: pučinska morska voda, morske uvale i obalne crte, morski strmci i stjenovite obale, otočići, hridi i grebeni

Status zaštite područja: djelomično zaštićeno-geološki spomenici prirode Brusnik i Jabuka te geomorfološki spomenik Modra spilja na o. Visu

Ocjena ugroženosti područja: niskorizično

Glavni razlozi ugroženosti područja: turizam i rekreativne djelatnosti, odumiranje tradicionalnog

poljodjelstva i stočarstva, prekomjerni ribolov, lov i krivolov, izgradnja objekata na obali

Glavne mjere zaštite područja: regulacija turističko-rekreativnih aktivnosti; poticanje tradicionalnog poljodjelstva i stočarstva; regulacija ribolova – sprečavanje prelovljavanja ribe; regulacija lova i sprečavanje krivolova; sprečavanje izgradnje objekata na gnijezdecim kolonijama i u njihovoj neposrednoj blizini

Kvalifikacijske vrste Qualifying species	Status Status	Populacija Population	Kriterij Criteria
kaukal (<i>Calonectris diomedea</i>)	G	1.200	C6
Eleonorin sokol (<i>Falco eleonora</i>)	G	60-70	A4ii, B1iii, C2, C6

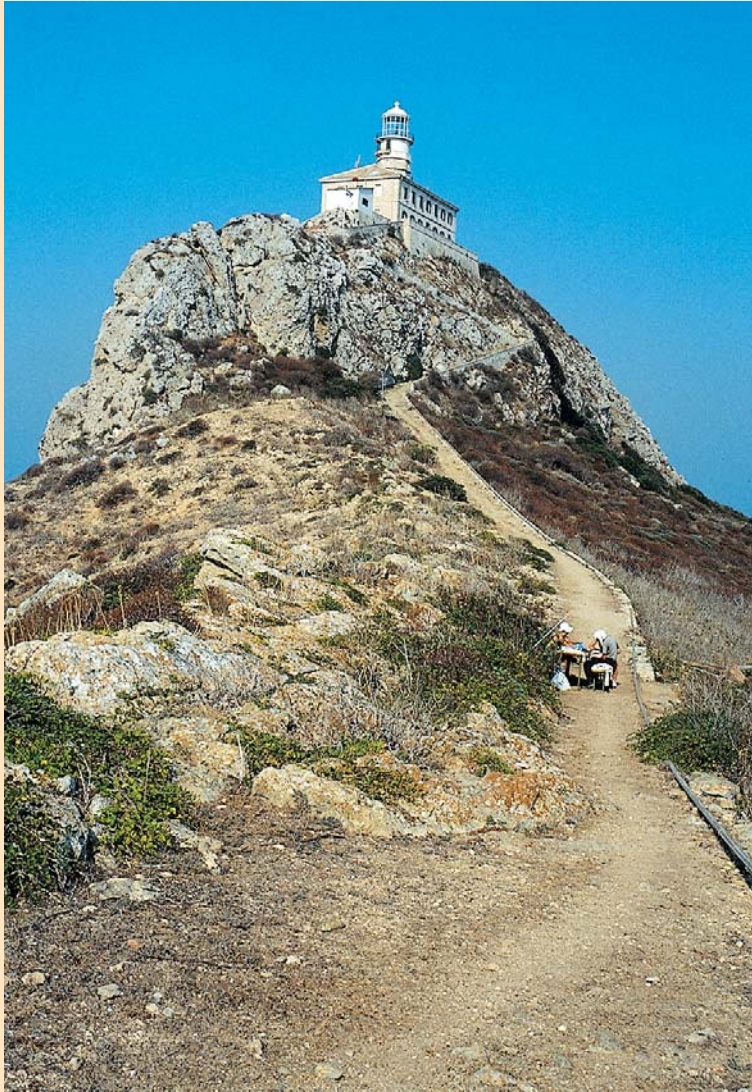
Ostale vrste s Dodatka I: gregula (*Puffinus yelkouan*), sivi sokol (*Falco peregrinus*), leganj (*Caprimulgus europaeus*), rusi sračak (*Lanius collurio*)

Summary

Area comprises island Vis with surrounding islets, as well as islands Biševo, Sv. Andrija, Brusnik, Jabuka and Palagruža. This is the only nesting area of Eleonora's Falcon in Croatia. The area holds almost complete national breeding Cory's Shearwater population. The most important island is Sveti Andrija and neighbouring islet Kamnik. Both species are nesting on well developed cliffs and rocks above the seas. Main threats are unregulated recreational activities and tourism, changes in traditional farming, overfishing, excessive or illegal hunting and unregulated construction on the coast.

Koridor Palagruža

Koridor Palagruža – Lastovo – Pelješac



Palagruža. Foto: D. Grlica

Opis područja: Koridor je uvršten u Nacionalnu ekološku mrežu zbog vrsta ptica (od vrsta iz Dodatka I. Direktive o pticama najviše škanjci osaši i ždralovi) koje

Koordinate:

N 42°36'8" E 16°36'46"

Kriteriji:

C2, C6

za selidbi prelijeću Jadran koncentrirajući se na potezu poluotok Gargano (Italija) – Palagruža – Lastovo – Pelješac – Rilić. Procjenjujemo da to područje tijekom preleta redovito koristi više od 700 škanjaca osaša i više od 1.000 ždralova. Te ptice uglavnom prelijeću otoke, a na njih slijeću u slučajevima ako ih zatekne noć ili nenadane oluje.

Staništa: područje preleta ptica

Status zaštite područja: nije zaštićeno

Ocjena ugroženosti područja: niskorizično

Glavni razlozi ugroženosti područja: lov i krivolov, izgradnja visokih energetske objekata (vjetroelektrana i dalekovoda)

Glavne mjere zaštite područja: reguliranje lova i sprečavanje krivolova; zabrana izgradnje visokih objekata (osobito vjetroelektrana i dalekovoda)

Summary

This is the migration corridor for Honey Buzzards (> 700 birds) and Cranes (> 1000 birds) passing through Adriatic sea from Gargano peninsula (Italy) to Palagruža, Lastovo, Pelješac and Rilić. Birds rarely land on islands, only during night or unfavourable weather. Main threats are excessive or illegal hunting and infrastructure (impact of powerlines and wind-parks).

PRILOG 1. / APPENDIX 1

Prilog 1. Popis vrsta ptica s Dodatka I. Direktive o pticama koje redovito obitavaju u Hrvatskoj kao gnjezdarice (G), preletnice (P) ili zimovalice (Z). Procjena veličine hrvatske populacije za gnjezdarice izražena je u parovima (* broju pjevajućih mužjaka), a za preletnice i zimovalice u broju ptica.

Appendix 1 List of species with regular occurrence in Croatia listed on Appendix I of Birds Directive. Status: G – breeding bird, P – passage visitor, W – winter visitor. Population estimation is in pairs (*singing males) for breeding birds and in individuals for passage and wintering birds.

VRSTA SPECIES	STATUS STATUS	PROCJENA POPULACIJE POPULATION ESTIMATE	
		broj parova pairs	broj ptica individuals
<i>Gavia arctica</i> – crnogrlji plijenor	Z		2.400
<i>Gavia stellata</i> – crvenogrlji plijenor	Z		90
<i>Calonectris diomedea</i> – kaukal	G	1.200	
<i>Puffinus yelkouan</i> – gregula	G	<100	
<i>Phalacrocorax aristotelis desmarestii</i> – morski vranac	G	2.000	
<i>Phalacrocorax pygmaeus</i> – mali vranac	G	20-39	
<i>Phalacrocorax pygmaeus</i> – mali vranac	Z		2.500
<i>Botaurus stellaris</i> – bukavac	G	75-95	
<i>Ixobrychus minutus</i> – čapljica voljak	G	1.500	
<i>Nycticorax nycticorax</i> – gak	G	500-900	
<i>Ardeola ralloides</i> – žuta čaplja	G	80-450	
<i>Egretta garzetta</i> – mala bijela čaplja	G	500-600	
<i>Egretta alba</i> – velika bijela čaplja	G	70	
<i>Egretta alba</i> – velika bijela čaplja	Z		3.000-5.000
<i>Ardea purpurea</i> – čaplja danguba	G	140	
<i>Ciconia nigra</i> – crna roda	G	350-400	
<i>Ciconia ciconia</i> – roda	G	1.100-1.300	
<i>Plegadis falcinellus</i> – blistavi ibis	G	0-9	
<i>Platalea leucorodia</i> – žličarka	G	100-220	
<i>Platalea leucorodia</i> – žličarka	P		480
<i>Aythya nyroca</i> – patka njorka	G	2.000-3.000	
<i>Pernis apivorus</i> – škanjac osaš	G	150-250	
<i>Milvus migrans</i> – crna lunja	G	200-250	
<i>Haliaeetus albicilla</i> – štekavac	G	120-130	
<i>Gyps fulvus</i> – bjeloglavi sup	G	80-85	
<i>Circaetus gallicus</i> – zmijar	G	250-350	
<i>Circus aeruginosus</i> – eja močvarica	G	35-41	
<i>Circus pygargus</i> – eja livadarka	G	41-48	

<i>Aquila pomarina</i> – orao kliktaš	G	60-70	
<i>Aquila clanga</i> – orao klokotaš	Z		3-8
<i>Aquila heliaca</i> – orao krstaš	G	1	
<i>Aquila chrysaetos</i> – suri orao	G	30-35	
<i>Hieraaetus pennatus</i> – patuljasti orao	G	5-10	
<i>Falco columbarius</i> – mali sokol	Z		50-100
<i>Falco eleonora</i> – Eleonorin sokol	G	60-70	
<i>Falco cherrug</i> – stepski sokol	G	5	
<i>Falco peregrinus</i> – sivi sokol	G	160-200	
<i>Bonasa bonasia</i> – lještarka	G	1.000-1.200	
<i>Tetrao urogallus</i> – tetrijeb gluhan	G	140*	
<i>Alectoris graeca saxatilis</i> – jarebica kamenjarka	G	10.000-15.000	
<i>Grus grus</i> – ždral	P		
<i>Porzana porzana</i> – riđa štijoka	G	<50	
<i>Porzana parva</i> – siva štijoka	G	<100	
<i>Porzana pusilla</i> – mala štijoka	G	<25	
<i>Crex crex</i> – kosac	G	750-1200*	
<i>Himantopus himantopus</i> – vlastelica	G	33-44	
<i>Burhinus oedicephalus</i> – čukavica	G	130-250	
<i>Charadrius alexandrinus</i> – morski kulik	G	20-30	
<i>Pluvialis apricaria</i> – troprsti zlatar	Z		10-200
<i>Larus audouinii</i> – sredozemni galeb	G	53-63	
<i>Sterna sandvicensis</i> – dugokljuna čigra	Z		500-800
<i>Sterna hirundo</i> – crvenokljuna čigra	G	1.000-1.500	
<i>Sterna albifrons</i> – mala čigra	G	60-75	
<i>Chlidonias hybrida</i> – bjelobrada čigra	G	1.700-2.600	
<i>Glaucidium passerinum</i> – mali čuk	G	100-250	
<i>Strix uralensis</i> – jastrebača	G	700-800	
<i>Aegolius funereus</i> – planinski čuk	G	600-900	
<i>Caprimulgus europaeus</i> – leganj	G	5.000-7.000	
<i>Alcedo atthis</i> – vodomar	G	700-1.000	
<i>Coracias garrulus</i> – zlatovrana	G	2-3	
<i>Dendrocopos medius</i> – crvenoglavi djetlić	G	20.000-24.000	
<i>Dendrocopos leucotos</i> – planinski djetlić	G	1.300-1.800	
<i>Picooides tridactylus</i> – troprsti djetlić	G	500-1.000	
<i>Melanocorypha calandra</i> – velika ševa	G	200	
<i>Calandrella brachydactyla</i> – kratkoprsta ševa	G	500-1.500	
<i>Anthus campestris</i> – primorska trepteljka	G	5.000-8.000	
<i>Luscinia svecica</i> – modrovoljka	G	50-75	
<i>Acrocephalus melanopogon</i> – crnoprugasti trstenjak	G	10	
<i>Acrocephalus melanopogon</i> – crnoprugasti trstenjak	Z		5.500-8.500
<i>Hippolais olivetorum</i> – voljić maslinar	G	<750	

<i>Ficedula albicollis</i> – bjelovrata muharica	G	40.000-60.000
<i>Lanius minor</i> – sivi svračak	G	2.000-3.000
<i>Emberiza hortulana</i> – vrtna strnadica	G	4.000-6.000
1* <i>Bubo bubo</i> – ušara, <i>Picus canus</i> – siva žuna, <i>Dryocopus martius</i> – crna žuna, <i>Dendrocopos syriacus</i> – sirijski djetlić, <i>Lullula arborea</i> – ševa krunica, <i>Sylvia nisoria</i> – pjegava grmuša, <i>Ficedula parva</i> – mala muharica, <i>Lanius collurio</i> – rusi svračak		
2* <i>Hieraaetus fasciatus</i> – prugasti orao, <i>Falco biarmicus</i> – krški sokol		
3* <i>Pandion haliaetus</i> – bukoč, <i>Falco vespertinus</i> – crvenonoga vjetruša, <i>Philomachus pugnax</i> – pršljivac, <i>Tringa glareola</i> – prutka migavica, <i>Larus melanocephalus</i> – crnoglavi galeb, <i>Larus minutus</i> – mali galeb, <i>Chlidonias niger</i> – crna čigra		
4* <i>Circus cyaneus</i> – eja strnjarica, <i>Larus minutus</i> – mali galeb		

- 1* Vrste koje su u Hrvatskoj brojne i široko rasprostranjene gnjezdarice, a za koje je na temelju postojećih podataka nije bilo moguće izdvojiti najvažnija područja
Regular breeding species which are numerous and widely dispersed in Croatia, but not used as qualifying species because of their dispersed distribution
- 2* Vrste koje se u Hrvatskoj redovito gnijezde, ali su im populacije vrlo male. Niti na jednom području se ne gnijezde 2 para, što je nacionalni minimum za primjenu C6 kriterija kod nevrpčarki
Regular breeding birds in Croatia but with small populations. It was impossible to identify area with two pairs what was the minimum for the application C6 criteria
- 3* Redovite preletnice u Hrvatskoj. Zadržavaju se na širokom području, te za njih nije bilo moguće izdvojiti najvažnija područja
Regular passage birds, but not used as qualifying species because of their dispersed distribution
- 4* Redovite i široko rasprostranjene zimovalice u Hrvatskoj. Zadržavaju se na širokom području, te za njih nije bilo moguće izdvojiti osobito značajna područja
Regular wintering birds, but not used as qualifying species because of their dispersed distribution

PRILOG 2. / APPENDIX 2.

Prilog 2. Popis ugroženih vrsta ptica u Hrvatskoj koje se ne nalaze na Dodatku I. Direktive o pticama. Procjena veličine hrvatske populacije za gnjezdarice (G) je izražena u parovima (*broju pjevajućih mužjaka), a za preletnice (P) i zimovalice (Z) u broju ptica.

Appendix 2 List of threatened species in Croatia which are not listed on Appendix I of Birds Directive. Status: G – breeding bird, P – passage visitor, W – winter visitor. Population estimation is in pairs for breeding birds (*singing males) and in individuals for passage and wintering birds.

VRSTA SPECIES	STATUS STATUS	PROCJENA POPULACIJE POPULATION ESTIMATE	
		broj parova pairs	broj ptica individuals
<i>Podiceps grisegena</i> – riđogrli gnurac	Z		600
<i>Podiceps nigricollis</i> – crnogrli gnurac	G	100	
<i>Phalacrocorax carbo</i> – veliki vranac	G	3.000	
<i>Anser anser</i> – siva guska	G	500	
<i>Anas strepera</i> – patka kreketaljka	G	40-50	
<i>Netta rufina</i> – patka gogoljica	G	10	
<i>Mergus merganser</i> – veliki ronac	G	4-6	
<i>Haematopus ostralegus</i> – oštrigar	P		50-100
<i>Pluvialis squatarola</i> – zlatar pijukavac	Z	50-80	
<i>Scolopax rusticola</i> – šumska šljuka	G	<50*	
<i>Gallinago gallinago</i> – šljuka kokošica	G	10	
<i>Numenius phaeopus</i> – prugasti pozviždač	P	100-200	
<i>Numenius arquata</i> – veliki pozviždač	Z	100	
<i>Tringa totanus</i> – crvenonoga prutka	G	6-10	
<i>Tringa totanus</i> – crvenonoga prutka	Z		20-30
<i>Actitis hypoleucos</i> – mala prutka	G	380	
<i>Calidris alpina</i> – žalar cirikavac	Z		200-400
<i>Columba oenas</i> – golub dupljaš	G	<600	
<i>Eremophila alpestris</i> – planinska ševa	G	100	
<i>Panurus biarmicus</i> – brkata sjenica	G	60	
<i>Hippolais icterina</i> – žuti voljić	G	>75	
<i>Phylloscopus bonelli</i> – gorski zviždak	G	20	