

Den 26. august 2004 godkendte Borgerrepræsentationen i Københavns Kommune en indstilling fra Kultur- og Fritidsforvaltningen og Økonomiforvaltningen om opførelse af et Vandkulturhus i Valby.

I maj 2005 udskrev kommunen en arkitektkonkurrence, med henblik på at få udarbejdet en Helhedsplan for Valby Idrætspark, hvori blandt andet placeringen af det nye Vandkulturhus skulle indtænkes. Helhedsplanen, som efterfølgende skal danne grundlag for udarbejdelse af en lokalplan, skulle vise forslag til en målrettet udvikling af området, hvor dets stationsnære placering udnyttes til udvikling af et idrætsområde med en bred bruger- og aktivitetsflade. Rammerne for de eksisterende idrætsaktiviteter ønskes videreført og udviklet. Der ønskedes visionære bud på de by- og landskabsmæssige kvaliteter, som en sammentænkning af forskellige idrætsfunktioner i kombination med boliger og erhvervsarealer med tilknytning til idræt og fritid, kan skabe.

## Baggrund

Valby Idrætspark har siden 1920'erne dannet ramme om en mangfoldighed af organiserede og uorganiserede idræts- og fritidsaktiviteter for både lokalområdet og hele København. Området, der har taget karakter af de aktiviteter og mennesker som har været involveret i stedets udvikling, har fortsat potentiale til at udgøre denne ramme.

De eksisterende idrætsfaciliteter forventes ikke reduceret væsentligt, men de fremtidige idrætstilbud skal tage højde for, at idrætten i stigende grad planlægges og udøves individuelt. Undersøgelser viser, at en stor del af de selvorganiserede idrætsudøvere bruger en helt anden facilitetstype end de gængse sportshaller m.v.. Derfor skal der også prioriteres anlæg af faciliteter, der retter sig særligt mod selvorganiserede, og som understøtter glæden ved kropsudfoldelse.

Målet er en park, der ikke er afsluttet, men kan udvikle sig over tid, i takt med ændringer i samfundets idrætslige og kulturelle udfoldelser. Et fleksibelt og levende sted, uanset antallet af aktiviteter, der også tillader f.eks. dansepladser, musikscener, steder til afvikling af open-air film, til leg og ophold for alle aldersgrupper og kulturer.

Etableringen af nye infrastrukturer – herunder Ny Ellebjerg Station – og en sammentænkning af Valby Idrætspark med udviklingsplanerne for Valby Bydel og nye stiforbindelser, skal integrere området i den bymæssige fortætning og samtidigt sikre, at stedets naturmæssige og rekreative kvaliteter bevares.

Helhedsplanen skal fastlægge en hovedstruktur for bebyggelse, trafikbetjening og grønne områder samt redegøre for bebyggelsens hoveddisponering og byarkitektoniske kvaliteter og fremtræden.

Forslagene til bebyggelse skal, i videste forstand, tage afsæt i idrætsrelaterede funktioner og det forventes, at en fokusering på temaet kan inspirere til nye bud på bygningstyper og -konstellationer, indretning og interne sammenhæng.

## Bedømmelsen

I overensstemmelse med Udbudsbekendtgørelsen blev 4 totalrådgivergrupper med kompetencer indenfor arkitekt-, ingeniør- og landskabsarkitektvirksomhed udvalgt til deltagelse efter en forudgående prækvalifikation.

Konkurrenceprogrammet blev udsendt til deltagerne primo juli 2005 og forslagene blev indleveret ultimo september 2005.

Alle indleverede forslag blev optaget til bedømmelse.

Bedømmelsen af de indkomne forslag blev foretaget af en dommerkomité bestående af:

*For Københavns Kommune:*

Martin Geertsen (V), Kulturborgmester, formand for dommerkomitéen

Johannes Nymark (S), BR-medlem

Bjarne Fey (SF), BR-medlem

Kasper Johansen (Rad.), politisk valgt medlem af Valby Lokaludvalg

*For interessenter:*

Peder Duelund Mortensen, Valby Lokaludvalg

Steen B. Hansen, Idrætten

Erik Preisler, Friluftsrådet

*Fagdommere udpeget af AA:*

Per Følner, arkitekt m.a.a.

Dan Hasløv, arkitekt m.a.a.

Svend Algren, arkitekt m.a.a.

*Rådgivere for dommerkomitéen:*

Paul Sax Møller, direktør / Økonomiforvaltningen

Bjarne Winge, direktør / Økonomiforvaltningen

Carsten Haurum, Adm. direktør / Kultur- og Fritidsforvaltningen

Mads Kamp Hansen, Fritidschef / Kultur- og Fritidsforvaltningen

Jan Christiansen, Stadsarkitekt / Plan & Arkitektur

Peter Højriis Nielsen, Kontorchef / Plan & Arkitektur

Birgitte Kortegaard, Landskabsarkitekt / Vej & Park

Henriette Berggreen N` Guessan, Udviklingsmedarbejder / Økonomiforvaltningen

Tøger Nis Thomsen, Miljøkonsulent / Miljøkontrollen

*Konkurrencens sekretær:*

Asger Juul, arkitekt m.a.a. / juul & hansen arkitekter as

Bedømmelsen fandt sted i perioden fra 4. til 12. oktober 2005.

Som grundlag for bedømmelsen indgik de opstillede bedømmelseskriterier for arkitektkonkurrencen:

*Som vinderprojekt vil blive udpeget det forslag, der ud fra en helhedsorienteret by- og landskabsarkitektonisk, infrastrukturel, funktionel og teknisk vurdering er det bedste og mest visionære forslag til en helhedsplan i forhold til konkurrenceprogrammets ønsker og krav.*

*Forslagene skal vise en realistisk etapedeling af helhedsplanen, og der skal være tænkt miljøtiltag ind i forslagene.*

*Forslagene til helhedsplan må ikke fremstå urealistiske.*

Ud fra ovenstående kriterier har et flertal i dommerkomitéen valgt forslag 25267 som det bedste forslag.

Hver af de 4 forslagsstillere modtager et vederlag på 100.000 kr.

Det er Københavns Kommunes hensigt, at inddrage vinderen af projektkonkurrencen i en videreudvikling af forslaget, i forbindelse med Københavns Kommunes udarbejdelse af en lokalplan for området.

## Generelle bemærkninger

Valby Idrætspark er et vigtigt område i storbyen for idræt og friluftsliv. Områdets rolle ønskes styrket i de kommende år igennem tilvejebringelsen af en Helhedsplan. Første vigtige skridt vil være det nye vandkulturhus. De fire forslag viser med udgangspunkt i konkurrenceprogrammet en bred vifte af fornyende ideer og perspektivrige bud på områdets udvikling.

Forslagene viser, at Valby Idrætspark's nuværende placering i byen kan ændres. Det kan blive et "sted" at dyrke eller opleve idræt, både for lokalområdet, for bydelen og for hele København. Forslagene viser, at stedet også kan få nye kvaliteter for friluftslivet og for begivenheder og arrangementer i byen.

Der er behov for, at der sættes ambitiøse mål for udviklingen af området. Forslagene viser, at det er muligt at skabe symbioser imellem idrætten og det urbane liv. Det giver idrætten flere muligheder. Det giver flere aktivitetstilbud for organiserede og selvorganiserede. Det skaber åbninger for blandede aktivitetstilbud som kan være styret af foreninger, kommune og private. Forslagene viser også, at et tæt samspil mellem idræt, boliger og erhverv kan tilføre området særlige kvaliteter, således at Valby Idrætspark bliver en integreret del af Valby.

Forslagene viser ikke detaljerede løsninger for udviklingen i området. Målsætningen er - i overensstemmelse med konkurrencens mål - at få skabt grundlag for den gode helhedsplan, som med stærke, overordnede principper kan lægges til grund for beslutninger om placering og igangsætning af et nyt vandkulturhus. Derefter skal planen med en etapedelt udvikling åbne for fremtidige idrætsfaciliteter og en integration med særlige typer af boliger og erhverv. Forslagene viser også langsigtede perspektiver for en fornyelse af de eksisterende ældre anlæg, som på et eller andet tidspunkt er nedslidte og skal fornyes.

Alle forslag har arbejdet kreativt i forhold til programmets rammer, herunder også forholdet imellem arealernes anvendelse i kommune- og lokalplanerne. Disse forhold skal - ligesom etapedelinger og økonomiske aspekter - analyseres og bearbejdes i det videre forløb.

Forslagene giver meget forskellige bud på, hvordan stedets ånd erkendes og udvikles, og hvordan de mange typer af funktioner sammenstilles og skaber symbioser.

Forslagene understreger, at der i den nordlige del af Valby Idrætspark kan udvikles et attraktivt, tæt, funktionsblandet bystrøg, hvor idræt tænkes ind i en bymæssig sammenhæng. Området kan samles omkring hovedstrøg, som har forbindelseslinier til bydelene øst og vest for Valby Idrætspark, til den nye Ny Ellebjerg Station og videre imod det centrale Valby. Den store grønning i Valby Idrætspark fastholdes og udvikles som et stort, grønt aktivitetslandskab med muligheder for at nytænke grænsen imellem idrætsområdet og Valbyparken. De forslag, der placerer Vandkulturhuset i områdets nordvestligste hjørne, åbner for en markant og synlig placering imod bane og vej, og med den bedst mulige tilgængelighed. Vinderforslaget viser samtidig kvaliteterne i et langsigtet perspektiv, hvor de store publikumsintensive idrætsfunktioner samlokaliseres i dette område med markante bybilleder og skaber nye strøg til station og omliggende byområder.

**Vinderforslag**

**Forslag 25267**

Udarbejdet af:

**SLA A/S**

Projektteam:  
Stig L. Andersson  
(projektansvarlig)  
Jonas Rune Sangberg  
Malin Blomqvist  
Thomas Kock  
Lone Nielsen  
Annelie Håkansson  
Jens Åke Jensen  
Veronica Cheann  
Martin Søberg  
Svava Riesto

**Arup**

Rüdiger Lutz



### Dommerkomitéens bemærkninger

Forslag 25267 opbygger et bymæssigt strøg igennem området, fra en ny underføring under Køge Bugt banen med forbindelse ud til Gl. Køge Landevej, langs Køge Bugt banen og videre langs Ellebjergvej. Dette strøg skaber tætte forbindelser med byområderne omkring Folehaven, det centrale Valby og Enghavekvarteret. Det enkle hovedgreb skaber et bymæssigt strøg, hvor idrætsaktiviteter, boliger, erhverv og publikumsrettede funktioner mv. mødes i et levende bymiljø. Denne disponering fastholder et stort grønt aktivitetslandskab til bl.a. boldspil i den centrale og sydlige del af Valby Idrætspark.

Selvom helhedsplanen kun beskriver de konkrete udviklingsmuligheder skitse-mæssigt, er der ingen tvivl om, at forslaget forudsætter en udvikling med et højt ambitionsniveau. Den inspirerende, levende, næsten kaotiske / organiske formning af pladser, stræder og bygninger vil være krævende og nødvendiggøre en særlig og ambitiøs indsats med fokus på byrum og byliv.

Forslaget skal fremhæves for sin klare og overbevisende hovedidé, som skal bearbejdes i et videre forløb. Forslagets iøjnefaldende og overbevisende nye idé er at nytænke placeringen af stadionanlægget i Valby Idrætspark, som lægges ud til Ellebjergvej. Forslaget har ambitioner om at det kan udbygges til et superligastation, men dette er næppe afgørende for den viste idé. Den markant og billeddannende placering på kanten af Ellebjergvej rummer kvaliteter både trafikalt og i bybilledet. Men det rummer også en række særlige udfordringer, fordi det bl.a. indebærer, at vandkulturhus og stadion skal integreres i en fælles konstruktion. Forslagets konsekvente tilgang til at lægge de publikumsintensive anlæg tæt ved Ellebjergvej og stationen fører også til et forslag til placering af en fremtidig ny stor idrætshal (som afløser for Valbyhallen) sammen med stadionanlægget. Det vurderes, at denne hoveddisponering, som selvsagt kræver betydelige omstruktureringer og nødvendigvis må være en langsigtet udvikling, rummer store funktionelle og oplevelsesmæssige fordele, som bør tages op i det videre arbejde med områdets udvikling.

Helhedsplanen viser en særlig udformning af området op mod Ellebjergvej. Det har en stor kompleksitet. Erhvervsbebyggelsens placering virker rigtig, men sammenbygningen i et stort, skrånende parkeringsanlæg synes voldsomt, både set i forhold til Ellebjergvej og passagen til jernbanen, som placeres urimeligt højt. Indpasningen af butikker synes hverken velplaceret eller realistisk.

Den nye boligbebyggelse mod grøningen integrerer både eksisterende og nye bebyggelser, klubber, særlige idrætsfunktioner mv. Skalaforholdene er afdæmpede i forhold til grøningen, og strukturen åbner for en variation af private og halvoffentlige friarealer tæt på boligerne, som kan få fine kvaliteter, selv om det nære naboskab til idrætten også kan rumme udfordringer. Men her søger man næppe et traditionelt, roligt bomiljø. Der er ingen tvivl om, at den meget opløste struktur kommer til at rumme realiseringsmæssige udfordringer der giver et behov for designmæssige retningslinier.

Adgangsstrukturen til idrætsanlæggene bygger på to hovedindkørsler til området og med parkering i underjordiske anlæg ved Club Danmark Hallen og ved området med stadion, vandkulturhus og ny idrætshal. Parkeringen er integreret med erhvervsbebyggelsen og anvendes flersidigt. Forslagets idé er derudover at åbne for en blandet trafikløsning i det bymæssige strøg med kørsel og parkering (på terræn) til boligerne og til de mindre idrætsfaciliteter. Bebyggelserne synes at have mange af tætbyens enkle, bymæssige kvaliteter med gaderum, med grønne markeringer, pladسدannelser og torve. Den viste hovedstruktur må nøje vurderes både som slutløsning og etaper for at sikre et attraktivt og trygt fodgængermiljø igennem området.

Grøningen fremstår med en skematisk karakter. Forslagets behandling af dette område skal primært fremhæves for sin idé om "rundturen" omkring det store idrætsområde med en række pauser og tilbud, som både joggere og en række særlige aktiviteter kan bruge. Dog synes de viste faciliteter både at være overdrevne i antal og udstrækning lige som udstrækningen af belagte arealer synes stor.

Det er dommerkomiteens samlede vurdering, at forslaget med udgangspunkt i ønsket om at få udviklet en helhedsplan for Valby Idrætspark giver det ønskede, perspektivrige forslag til en udvikling af et idrætsområde, der vil sætte helt nye standarder for, hvordan idræt, friluftsliv og byliv kan mødes.

Dommerkomiteen udpeger på ovennævnte baggrund forslaget som vinder af konkurrencen.





## Dommerkomitéens bemærkninger

Forslaget skal fremhæves for sin enkle og stærke hovedstruktur, som har store funktionelle kvaliteter og kan realiseres med enkle arkitektoniske virkemidler. Forslaget skal også fremhæves for sine detaljerede og fornyende måder at udforme den store idrætsgrønning på i overgangen til Valby Parken.

Også dette forslag argumenterer for en placering af vandkulturhuset i den markant synlige nordvestlige del af området, men arbejder med en struktur som stort set muliggør at fastholde og udvikle de eksisterende bygninger og funktioner i området. Det har en meget etapevenlig struktur. Ideen om "klaviaturet" som strukturelementer med lange, nord-syd gående strukturer giver mulighed for en tæt integration imellem boliger, erhverv og idræt, om end forslagets udbygningsmuligheder for idræt synes for begrænsede. Dette vil dog uden større problemer kunne bearbejdes.

Ideen om at udvikle den nuværende passage under jernbanedæmningen på Ellebjerg Station, som nedlægges, når Ny Ellebjerg Station er etableret, er en overbevisende og enkel måde at skabe direkte forbindelseslinier imellem idrætsområdet og Bykvartererne omkring Folehaven. Forslagets idé om at koncentrere den store besøgsparkeering i forbindelse med større arrangementer, stævner mv. i to parkeringshuse ved indgangene til området rummer også kvaliteter. Ideen om en multianvendelighed af parkeringshusene er sympatisk, men vil, selvom enkelte aktiviteter kan få nogle spændende og usædvanlige rammer, være med til at fjerne miljøskabende aktiviteter fra idrætsparkens hovedstrøg. Selvom de kan bearbejdes i en evt. detailudformning, er der også risiko for, at de to store parkeringshuse vil komme til at virke som barrierer på de to vigtigste stiadgange til området for hhv. øst og vest.

Den diagonale forbindelse fra den tidligere Ellebjerg Station ned i idrætsområdet er et fint træk, som burde understøttes af en større oplevelses- og funktionsrigdom svarende til de foreslåede nord-syd gående strøg igennem området.

Forslaget skal fremhæves for de klare og spændende ideer, der er til omformning af den store idrætsgrønning. Den opbygges ikke som en stor, sammenhængende grøn flade med rækker af læskabende træer. Den omformes med strøg med en varieret landskabsbearbejdning med ramper, små specialbaner, siddepladser, aktivitetstilbud, service- og støttebebyggelser, samlingssteder mv. Der er fine eksempler på, hvordan dette træk kan give nogle naturmæssige perspektiver i den ellers endeløse, store græsflade. Selvom forslaget er skematisk i sin karakter, synes tangenterne på en overbevisende måde at kunne skabe en tættere integration imellem idrætsområdet og Valby Parken.



**Forslag 74231**

Udarbejdet af:

**Vilhelm Lauritzen a/s arkitekter**

Thomas Scheel (projektsvarlig)  
Morten Ludviksen  
Maria Johansson  
Lone Lindgård Laursen

**Peter Holst landskabsarkitekt**

Peter Holst (projektsvarlig)  
Hanne Gram Prieme  
Martin Andersen

**Jørgen Wessberg A/S rådg. Ing.**

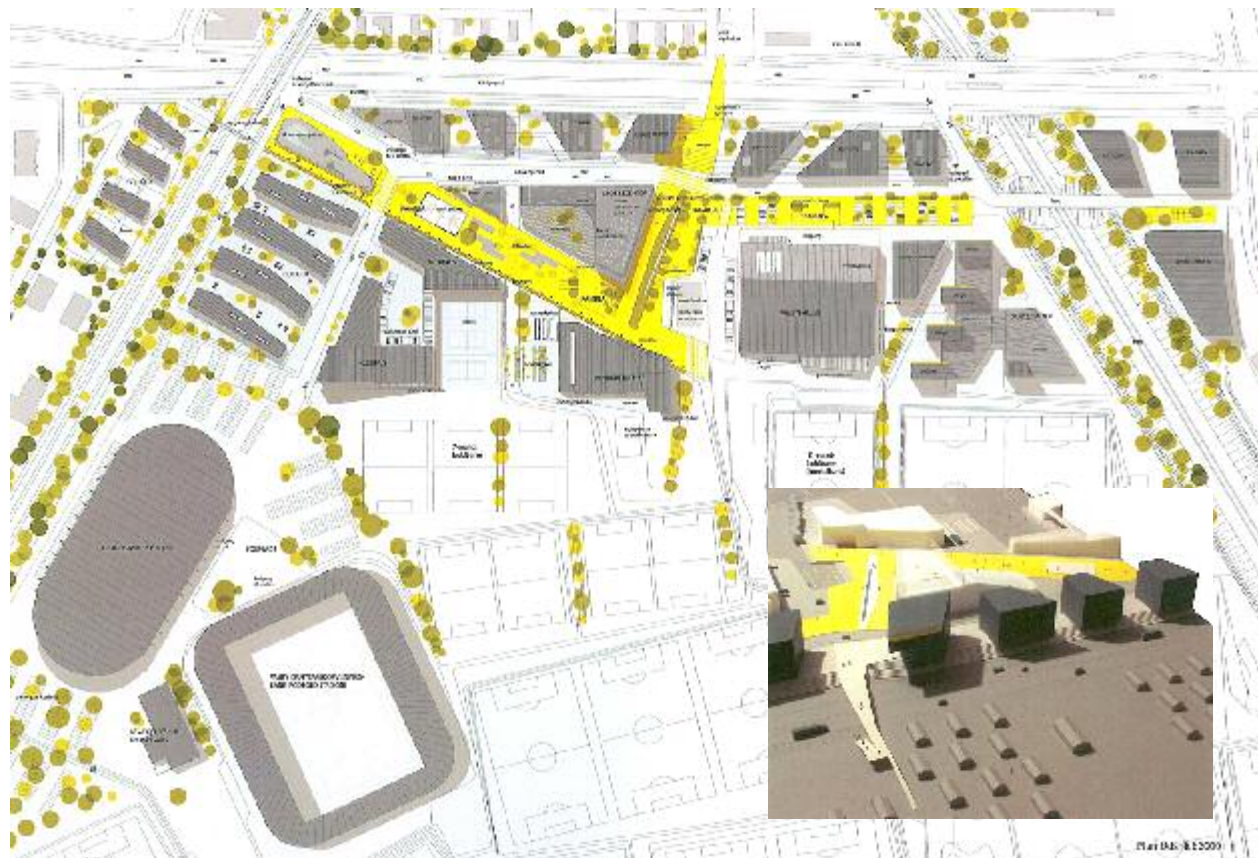
Jørgen Wessberg

**Sbs rådgivning a/s**

Paul Børling

**Ødegaard & Danneskjold-Samsøe as**

Per Trøjgård Andersen



**Dommerkomitéens bemærkninger**

Forslag 74231 arbejder med en enkel og markant hovedidé, hvor det bymæssige strøg langs Ellebjergvej opbygges omkring en Rambla – hvor byliv, idræt, gæster og besøgende til området mødes i store og indholdsrige byrum. Der vises et diagonalt strøg fra jernbanebroen over Ellebjergvej ned til områdets midte, hvor vandkulturhuset placeres i mødet mellem by og grønning. Her får ramblaen et nord-syd gående forløb med en forbindelse over Ellebjergvej til Ny Ellebjerg Station og en udvikling mod øst, der fanger Enghavekvarteret.

Dette forslag vælger en meget begrænset integration imellem boliger, idræt og erhverv. Boligudbygningen koncentrerer sig i den vestligste del af arealet, hvad der hverken støjmessigt eller funktionelt synes at være særligt attraktivt. Erhvervsbebyggelsen koncentrerer sig op mod Ellebjergvej. Projektet rummer mange udviklingsmuligheder for bygninger for idræt i området imod grønningen. Skalaforholdene i de viste karreer og strukturer synes ikke overbevisende, og projektet mangler overvejelser om en tættere integration imellem boliger og idræt. Vandkulturhusets placering åbner for fine kvaliteter, men det er en svaghed, at projektets etapedeling peger på, at ramblaen fra vandkulturhuset, mod vest og øst, først kan etableres i en sen fase af projektet.

Projektets forslag for den vestlige del af området synes skematisk. Også dette forslag peger på en betydelig udbygning af stadionanlægget, men den foreslåede parkering omkring Klub Danmark Hallen er både svært tilgængelig og skaber ikke en attraktiv integration af de forskellige idrætsfunktioner.

Endelig skal forslaget fremhæves for sine overvejelser om en fuldstændig restrukturering af den store idrætsfælled. Ideen er at udnytte et terrænfald til at skabe en terrassering af området med store, regulære flader, hvor mødet mellem de forskellige retningsafvigelse og højdeforskelle skaber lunde og opholdssteder i kanten af banerne. Samtidig opstår der et landskabsforløb med stier, opholds- og aktivitetssteder, som blander boldspil og mange andre idræts- og friluftaktiviteter i en attraktiv helhed. Dog synes de faktiske relativt små koteforskelle ikke at berettige til en terrassering af baneanlægget set i et arkitektonisk og anlægsudgiftsmæssigt perspektiv.

**Forslag 00773**

Udarbejdet af:

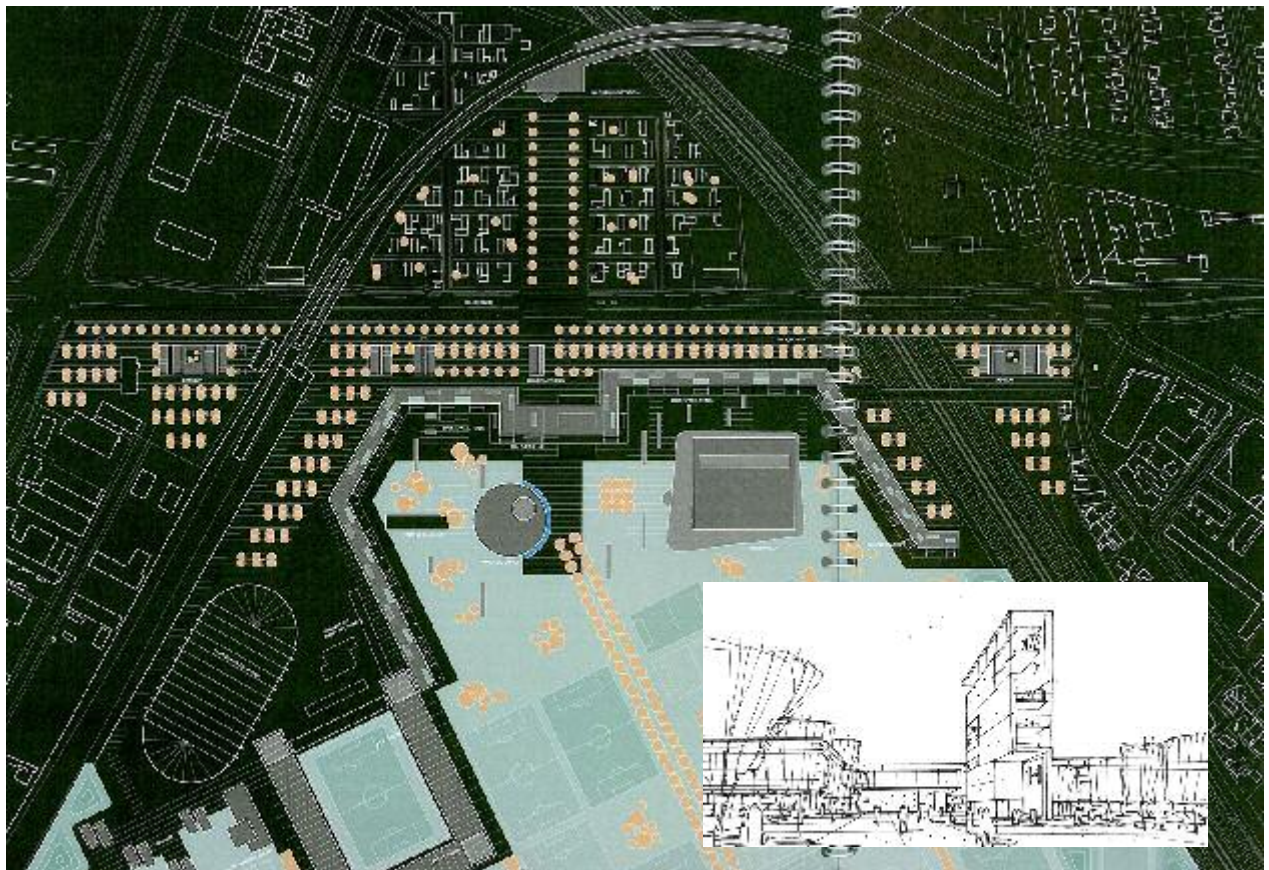
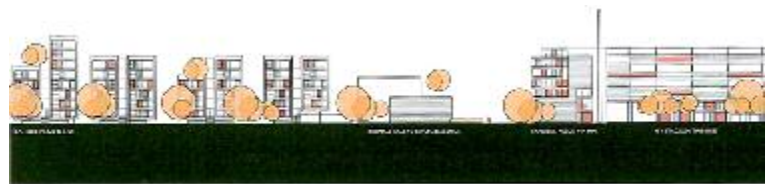
**JWH ARKITEKTER**

Jan W. Hansen  
Hans Jørgen Vesthardt  
Thomas Bonde Pedersen  
Nina Bundgaard  
Anders Glud Rasmussen  
Ørjan Husby

**Schönherr Landskab**

Torben Schönherr  
Rikke Juul Gram  
Karen Norup  
Karin Munch Nielsen

**Ingeniørfirmaet Oluf Jørgensen A/S**



## Dommerkomitéens bemærkninger

Dette forslag har som sin bærende idé at skabe et markant, urbant sted, som hverken er forstadens opløste og fragmenterede bylandskab eller tætbyens sammenhængende urbanitet. Ideen er et motiv med et langt, sammenhængende 7 etages hus formet som en mur i den nordlige afgrænsning af området. Herved skabes et markant møde imellem by og landskab (idrætsgrønningen), en bymæssig tæthed omkring "muren" med en blanding af idræt, erhverv og bolig i selve muren. Samtidig er den et værn imod støj fra bane og vej.

Forslagets enkle hovedidé kombineres med et vigtigt nyt strøg fra Ny Ellebjerg Station i nord over en torveplads omkring murpassagen. Her ligger en fornyet / omdannet Valbyhal og et nyt vandkulturhus som store, skulpturelle elementer i kanten af grønningen. Også dette forslag peger på en udbygning af stadionanlægget, hvis tribuner integreres i "muren" og skaber en forbindelse imellem Klub Danmark Hallen og området.

Billedet af muren, porten og markeringen af adgangen til Ny Ellebjerg Station skaber ikke tilstrækkelig fokus på forbindelserne til bykvarterer mod vest og øst. De er indarbejdet i forslaget, men vurderes ikke at få den fornødne attraktion pga. koncentrationen af store, sammenhængende parkeringsarealer på ydersiden af "muren".

Integrationen af mange forskellige anvendelser i den samme fortløbende bygningskrop vurderes yderst problematisk såvel mht. krav om bygherreintegration og en etapeopdelt udbygning af området. Samtidig er det ikke overbevisende belyst, om der i det tætte naboskab langs bymurens fod er muligt at opbygge et attraktivt nærmiljø, der skalamæssigt og klimamæssigt kan indpasse de mange funktioner, der skal lokaliseres her.

Overordnet set vurderer dommerkomiteen, at projektets hovedanslag til udformning af byggefelter, P-arealer og hovedstrøg er ude af skala, dvs. monotont og oplevelsesfattigt.