

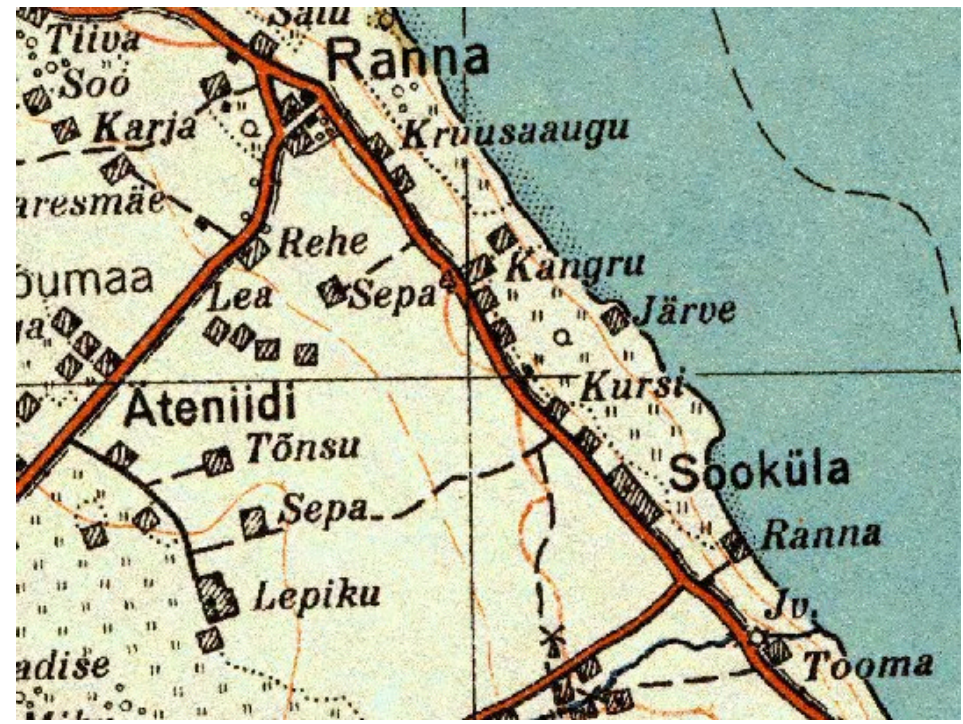
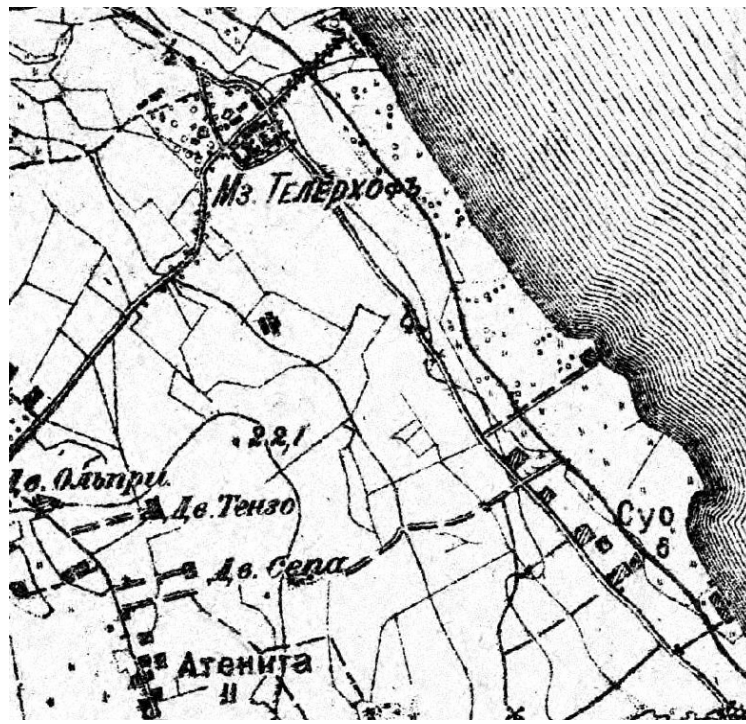
## 2.2 RANNA KÜLA

MAAMÄRGID JA MILJÖÖVÄÄRTUSLIKUD ALAD

## 2.2 Ranna küla

<p>ASEND JA ÜLDANDMED</p>	<p>Ranna küla haldusterritoorium asub Jõgevamaal, Pala vallas, Aovere-Kallaste –Omedu maantee ja Peipsi järve vahel, Kodavere, Sassukvere ja Sääritsa külade vahelisel alal. Ajalooliselt on Ranna küla haldusterritooriumi lõunapoolsema vahetult maantee ääres paikneva osa kohta kasutatud nimetust Sooküla ning seda nime tust kasutatakse ka käesolevas töös. Ranna küla paiknes ajalooliselt Ranna mõisa ümbruses, Sookülast põhja pool .</p> <p>Ranna külas on 55 elanikku (Rahvastikuregister, 2004).</p>
<p>KUJUNEMINE</p>	<p>Varasemad teated Ranna külast pärinevad 16. sajandist, mil sajandi lõpul Poola lühiaegse valduse kestel tekkis Warbeki linnusele kuuluva Tulistvere küla asemele Ranna mõis. Sooküla on kujunenud hajakülalast ahelkülalaks eelmise sajandi esimesel poolel (30-ndad aastad).</p>
<p>MAASTIKUPILT</p>	<p>Maastik on avatud ja tasase reljeefiga.</p>
<p>TÖÖTRADITSIOON</p>	<p>Ranna küla ja Sooküla on selles suhtes ebatüüpilised rannakülalad, et pigem on läbi aegade elatusallikaks peetud põllumajandust ning kalamehi polevat külades aegade jooksul eriti olnudki. Küll aga püüti kevadeti tinti, mida müüdi kuivatatult Venemaale. Tänapäevaks on kaubavahetus Venemaaga katkenud ning kunagist traditsiooni tähistavad vaid üksikud säilinud tindikojad.</p>





Asustuse kujunemine. Väljavõte Vene üheverstast kaarti 1895-1917 ja Eesti topograafilisest kaardist 1935-1939

## 2.1.1 Maamärgid

### A Rannamõisa tuhandeaastane tamm\*

VANUS, ÜLDANDMED, ASEND, VISUAALNE DOMINEERIVUS

Rannamõisa tuhandeaastase tamme (ka Kodavere tamm, Rannaküla tamm, Ranna ohvritamm, Rootsiaegne tamm) (ümbermõõt 4,7 m, kõrgus 15 m) vanuseks loetakse 400 aastat.

Põlisest ohvritammest on säilinud vaid üks haru. Puuõõnsusi on täidetud, saetud üksikuid kuivanud oksid ning toestatud metallteivastega.

Põline ohvritamm kasvab Aovere-Kallaste –Omedu maantee ääres, Sookülast loode pool. Põlispuu paikneb avatud maastikus ja on Jõhvi poolt sõites juba eemalt silmatorkav. Põlispuust mööda sõites ei paista puu rohelistest välja, kuna ümber puu on istutatud nooremaid tammesid.



*Vaade Rannamõisa tammele lääne poolt ning maanteelt Mustvee poolt tulles.*

#### ÜMBRUSE HEAKORD


Põlist ohvritamme ümbritseb rohumaad, mis on maantee poolt niidetav. Väikevormidest paiknevad põlispuu ümber viidad: lihtne puidust infotahvel, millel on toodud ülevaade Rannamõisa tamme ajaloo ja lisaks veel nõukogude ajast säilinud veidi räämas infotulp.



*Vaade puidust infotahvile ja nõukogude ajast jäänud viidale.*

\* Rannamõisa tuhandeaastane tamm on looduskaitsealune objekt.

## 2.2.1 Miljöväertuslikud alad

1 Sooküla
HOONESTAMISE AEG
Suurem osa küla hoonestusest pärineb või on oluliselt ümber ehitatud 20. sajandi alguses, kuid leidub ka üksikuid varasemast ajast säilinud hooneid (vanim elamu aastast 1820).
ASEND
Sooküla paikneb Aovere-Kallaste –Omedu maantee järvepoolses ääres ning küla hoonestus pakub möödasõitjale mitmeid ilmekaid vaateelamusi. Vaateid maanteelt järvele hoonestuse vahelt ei avane.
STRUKTUUR
 <p><i>Sooküla plaanistruktuur</i></p> <p>Sooküla struktuur on omapärane: varasemal perioodil on Sooküla olnud hajaküla, eelmise sajandi 20.-30ndatel aastatel on toimunud muutused küla plaanilahenduses ning küla struktuur on muutunud tihedamaks. Käesoleval ajal on Sooküla ahelküla, kus asustus on koondunud ridajalt talusid ühendava Aovere-Kallaste –Omedu maantee järvepoolsesse äärde. Maantee järgib ajaloolist trajektoori. Maanteest sisemaa pool ning teeäärsest hoonestusest järve pool paiknevad põllumajanduslikus kasutuses olevad maad.</p> <p>Õued paiknevad teest veidi eemal, kuhu maanteelt lõikuvad põikisuunas väiksemad käänulised juurdepääsuteed. Maanteelt taluõuedeni viivad juurdepääsuteed on pinnasteed või muru teed. Külas puudub kompaktses hoonestusega keskus - õued asuvad väiksemate või suuremate põllutükkidega eraldatult üksteisest kaugemal.</p> <p>Õueplaanidele on iseloomulik ebakorrapärasus. Hoonestust paikneb teest erineval kaugusel. Eluhooned (rahvasuus: tared) paiknevad tee suhtes enamasti otsaküljega, abihooned nendega risti, moodustades niimoodi suletud õued. Iseloomulik on abihoonete rohkus: saun, laut, kelder, ait jne.</p>



*Vaade tüüpilistele õuedele - eluhoonega risti paiknevad abihooned sulgevad õue*

## ARHITEKTUUR

Sookülas on valdav ühekorruseline viil- või poolkelpkatusega puithoonestus, mis põhis- osas on rajatud või ümber ehitatud 20. sajandi esimesel poolel. Hooned on lihtsa põhi- plaaniga ja mahud on heas proportsioonis. Eluhoonete katustel olnud- või laast- kattend on asendatud valdavalt eterniidi vastu. Välisviimistluses on kasutusel kitsastest laudadest rõhtne vooder, mis on värvitud pastelsetes toonides. Sissepääsudeks on sageli klaasakendega verandad. Kohati on kasutusele võetud ka eluhoonete pööningud ning ehitatud vintskappe. Mitmel pool on säilinud autentsed rehielamud. Elamute juurde kuulub reeglina mitu puidust või maakivist abihoonet.



*Vaade säilinud rehielamule ja aidale*



*Vaade 20.-ndatel – 30.-ndatel ümberehitatud heas korras elamutele*

## HALJASTUS, PIIRDED JA VÄIKEVORMID

Hooneid ümbritsevate õuede taga või ees paiknevad enamasti vanadele taluaedadele iseloomulikud viljapuuaiad. Lisaks viljapuudele kasvavad õuedes ja õuedevahelistel põllumajanduslikus kasutuses olevatel maadel põlispuude grupid.

PiirDED valdavalt puuduvad, üksikutel juhtudel on õued piiratud metall-, võrk-, puit-, maakivipiirde või hekiga.

Teede ääres on säilinud külapilti ilmestavad üksikud väikevormid: piimapukid koos neile kinnitatud postkastidega. Loomulikult pole nende kasutus selline nagu esialgselt, kui nad rajati, aga oma väärtus on neil vaieldamatult.



## 2 Ranna mõisa varemed

### HOONESTAMISE AEG

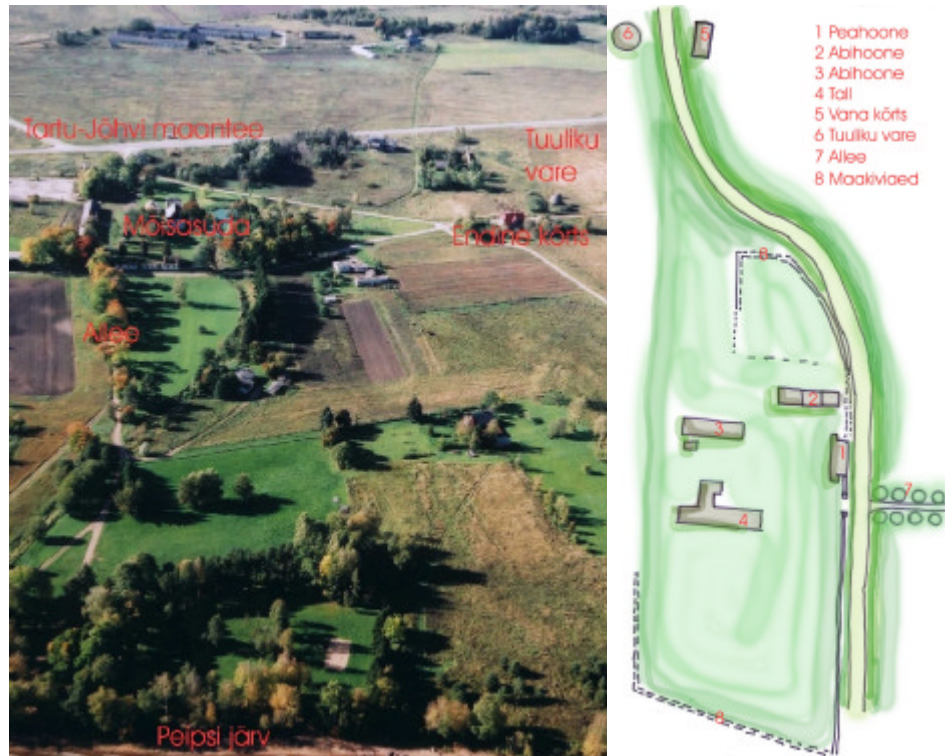
16. sajandi lõpul, Poola lühiaegse valduse kestel, rajati Warbeki linnusele kuuluva Tullistvere küla asemele Ranna mõis *Tellerhof* (Moor, 1964).

### ASEND

Ranna mõisakompleks paikneb Sookülast loode pool, maantee ja järve vahelisel alal. Vaated mõisakompleksi säilinud hoonetele, seda osaliselt ümbritsevale maakivimüürile ja alleele avanevad maanteelt Tartu poolt, Jõhvi poolt varjavad vaateid maanteeäärsed puudegrupid. Maanteepoolsesse vaatekoridori pole ehitatud ebasobivaid hooned või rajatisi, mis vaadeldavust häiriks. Küll aga mõjuvad häirivalt vana mõisakompleksi vastas, Aovere-Kallaste –Omedu maanteest sisemaa pool paiknevad lagunevad nõukogudeaegsed majandushooned. Mõisakompleksi juurest piki mõisakompleksini viivat alleed avaneb vaade Peipsi järvele ja vastupidi.

### STRUKTUUR

Ajalooliselt on mõisakompleks paiknenud külast läbi viinud Tartu-Jõhvi tee (praegu vana külatee) ja Lümati külla viiva tee ristumiskohas. Külatee on õgvendamata ja maastikku järgiv. Erinevates lagunemis staadiumites mõisaansambli hooned paiknevad vanast külateest Aovere-Kallaste –Omedu maantee pool. Peahoone paikneb pikiküljega vahetult külatee ääres. Kõrvalhooned paiknevad hajali mõisasüdamikus (tall/laut, ait-elamu, abihoone) ja veidi eemal külatee ääres (tuuliku vare, osaliselt taastatud vana kõrts). Mõisasüdamikus, abihoone (skeemil nr 3) kõrval paikneb miljöösse sobimatult paigutatud väikeelamu.



Vaade mõisasüdamele. Mõisa struktuur.

### ARHITEKTUUR

Mõisa peahoone on kõrge poolkelpkatusega pikliku põhiplaani ühekordne kivihoone. Tänapäevaks ei ole mõisakompleksi arvukatest hoonetest ükski täielikult säilinud:



hooned on kas täiesti hävinud, varemetes või ümberehitatud.

Sellest hoolimata on Ranna mõisakompleksil on suur potentsiaal taaskasutusele võtmiseks. Positiivseks näiteks saab tuua endise kõrtsihoonele uue kasutusotstarbe leidmine ja hoone taastamine.



*Vaade mõisa peahoonele teelt 1970-ndatel (allikas Muinsuskaitseameti arhiiv)*



*Vaade mõisa peahoonele teelt ja hoovist 2004. aastal*



*Vaade kõrvalhoonele ja sellele sobimatult lähedale ehitatud uusehitisele*



*Vaade elamuks ümberehitatud kõrtsihoonele ja kõrvalasuva tuuliku varemetele*

#### HALJASTUS , PIIRDED JA VÄIKEVORMID

Mõisakompleksist viib järve poole liivane pinnaste. Tee järveni on avalikuks kasutuseks suletud ja lõpeb eraomanike poolt paigaldatud sisenemist keelavate siltidega.

Tee järveni piirneb põlise alleega. Puud on vanad, osaliselt oma aja ära elanud, seest

õõnsad ja võivad olla murdumisohtlikud. Osa alleepuudest on maha võetud või asendatud ning allee pole terviklikuna säilinud.

Mõisakompleks on olnud piiratud vana maakivimüüriaga, mis on osaliselt säilinud. Säilinud maakiviaed on üsna halvas seisus.

Kunagi on mõisakompleksi ümbritsenud park koos viljapuuaiaga, kuid käesoleval hetkel on pargist säilinud vaid põlispuuderida mõisa peahoonest lõuna pool, maakivimüüri ääres, üksikud põlispuudegrupid mõisasüdamikus ja eemal järve pool. Müüriaga piiratud mõisasüdamikus on säilinud vana kraav, mida on korrastatud ja mille äärde on rajatud uut haljastust.




*Vaade mõisakompleksi piiravale maakiviaiale ja järveni viivale põlispuudest alleele. Allee esiplaanil on murdunud ladvaga puu.*

### 2.1.3 Kokkuvõte Ranna küla väärtustest

KRITEERIUM HINNE	SELGITUS
UNIKAALSUS - 2 (3)	<p>Rannamõisa tuhandeaastane tamm on Peipsi looderanniku piirkonnas ainulaadne ja Jõgeva maakonna kõige kuulsam puu.</p> <p>Kesk-Eestis on ahelkülasid säilinud, kuid ahelküla tüüpi Sooküla on Peipsi piirkonnas vähelevinud, mistõttu tuleb seda väärtustada.</p> <p>Kuigi Ranna mõisakompleksist on väga vähe säilinud, on kompleks Peipsi piirkonnas tähelepanuväärne, kuna järve ääres ajalooline mõisaasustus praktiliselt puudub.</p>
EHITISTE MITMEKÜLGSUS - 3	<p>Külas leidub üksteise kõrval hästisäilinud ehitisi erinevatest ajalooperioodidest. Sooküla hoonestus on erinevatest ajastutest pärinev; mõisakompleks ja põline ohvritamm toovad miljösse veelgi vaheldust.</p>
KASUTAMISE MITMEKÜLGSUS - 1	<p>Eluküla</p>
TRADITSIOONILINE ILME - 3	<p>Sookülas on säilinud eelmise sajandi alguse miljöö koos hoonestuse, vanade viljapuuadade ja väikevormidega (piimapukid, postkastid). Ahelküla tüüp on säilinud. Mõisakompleksist on vähe alles jäänud, väärtuslikuma maastiku elemendina võib esile tuua põlis puudest alleed.</p>
RIKKUMATUS - 2	<p>Hääbuva mõisakompleksi miljöö on rikutud uue eramu tüüpi hoone rajamise tõttu mõisasüdamesse.</p> <p>Üldjoontes Sooküla külapildis häirivana mõjuvad uuemad hooned puuduvad ning vanad hooned on taastatud alalhoidlikult.</p>
HEAKORD, HOOLDATUS NING HOONETE JA RAJATISTE TEHNILINE SEISUND - 2	<p>Sooküla hooned on suhteliselt heas seisus ja enamik õuesid laitmatu heakorraga. Mõisakompleksi hooned on erinevates lagunemis staadiumites. Ümbrust on osaliselt korrastatud.</p>
TURISMIPOTENTIAAL - 2	<p>Ohvritammel on suur potentsiaal vaatamisväärsusena. Juurdepääs rannale Ranna mõisa juurest on suletud.</p>

## 2.2.2 Arendussoovitused

<p>ÜLDNÕUDED</p>
<ol style="list-style-type: none"> <li>1. Ehitustegevuses tuleb lähtuda Planeerimisseadusest, Ehitusseadusest ja kohaliku omavalitsuse ehitusmäärusest ning teistest ehitustegevust reguleerivatest seadusaktidest. Detailplaneeringute koostamise ja hoonete projekteerimise tingimused väljastab Vallavalitsus, tehniliste rajatiste ja kommunikatsioonide projekteerimistingimused aga trasside haldaja või vastav riigi ametkond. Käesoleval hetkel Pala valla üldplaneeringut kehtestatud ei ole.</li> <li>2. Hoonete ümberehitused ja fassaadide muudatused (sh akende vahetus, kui muutub akna materjal või akende jaotus) tuleb kooskõlastada Pala Valla-valitsusega.</li> <li>3. Pala vallavalitsusega tuleb kooskõlastada puude mahavõtmine, mille rinnasdiameeter on suurem kui 20 cm.</li> <li>4. Juurdepääs(ud) randa tuleb avada.</li> <li>5. Soovitatav on Sooküla kohta koostada nn külapass, kuhu pannakse kirja olemasoleva hoonestuse korrastamise ning uute hoonete ehitamise tingimused.</li> </ol>
<p>OLEMASOLEVATE HOONETE REMONTIMINE JA NEILE JUURDEEHITISTE RAJAMINE</p>
<p>Ranna mõisakompleks</p>
<ol style="list-style-type: none"> <li>1. Mõisa peahoone on soovitatav taastada, kõrvalhoonetel on soovitatav likvideerida ümberehituste tulemusena lisatud hooneosad ja detailid ning taastada. Järgida tuleb hoonete algseid kujundusprintsipe.</li> <li>2. Kui ei ole võimalusi hooneid kohe taastama asuda, tuleks nad varemetena selliselt korrastada, et nad ei muutuks varisemisohtlikuks. Kiirema lagunemise takistamiseks oleks vajalik varemetele kasvava võsa eemaldamine ja tõrjumine. Ka varemed on märk paiga ajaloost.</li> </ol>

<p><i>Vaade elamuks ümberehitatud kõrtsihoone uksele ja aknale. Avatäidete taastamisel on jälgitud olemasoleva ava suurust ja materjalna kasutatud puitui.</i></p>
<p>Sooküla</p>
<ol style="list-style-type: none"> <li>1. Olemasolevad vanad puidust eluhooned ning maakividest või palkidest kõrvalhooned Sookülas tuleb säilitada.</li> <li>2. Järgida tuleb hoonete algset arhitektuuri ja kujundusprintsipe. Säilitada või taastada tuleb maju kujundavad iseloomulikud detailid – akende ja uste kuju, asend fassaadil ja seinas, ruudujaotus ja piirdelauad, seinte viimistlusmaterjal</li> </ol>

<p>ja katuse kuju.</p> <ol style="list-style-type: none"> <li>3. Kasutada tuleks naturaalseid ehitusmaterjale. Puitaknad ja fassaadilaudis on soovitatav remontida või asendada sama materjaliga. Vältida tuleb metall- ja plastuste paigaldamist, plastakende paigutamist ning tehismaterjalide kasutamist välisviimistluses (plastvoodrid, kivi imitatsiooniga plekkkatused jms).</li> <li>4. Elamute juurdeehitised tuleb rajada nii, et säiliks olemasoleva hoone proportsioonid ja arhitektuur.</li> <li>5. Majade värvimisel tuleks kasutada külale iseloomulikke naturaalseid värvi-toone.</li> <li>6. Vt ka ptk. 3.1 Soovitused vanade hoonete remonitamisel ja hooldamisel.</li> </ol>
UUTE HOONETE RAJAMINE
Rannamõisa tuhandeaastane tamm
<ol style="list-style-type: none"> <li>1. Rannamõisa tuhandeaastase tamme ümbruses, vaateliselt olulisel alal, tuleb edasist ehitustegevust piirata. Põlipuu ümbrusesse tuleks uute hoonete ehitus ning puude ja kõrgemaks kui 1m kasvavate pöösaliikide istutamine tuleks keelata.</li> </ol>
Ranna mõisakompleks
<ol style="list-style-type: none"> <li>2. Uute hoonete rajamisel mõisasüdamikku tuleks lähtuda ajaloolisest struktuurist, kus hooned paiknevad hajali mõisasüdamikus. Oluline on uue hoone sobivus mõisaansamblistse.</li> <li>3. Soovitatav on uute hoonete ehitamisele eelistada vanade hoonete taastamist.</li> </ol>
Sooküla
<ol style="list-style-type: none"> <li>1. Sookülas tuleks uute hoonete rajamisel säilitada ahelküla tüüpi ning uue hoonestuse rajamist tuleks lubada vaid Aovere-Kallaste –Omedu maanteest järve poole.</li> <li>2. Uute elamute ehitamisel tuleb eelistada ajaloolisi talukohti ning soovitatav on arvestada vanade kinnistu piiridega.</li> <li>3. Uue hoonestuse rajamisel tuleb jälgida olemasolevat õuestruktuuri. Uute talukohtade rajamisel tuleb vältida ainult ühe suure hoone ehitamist, võimalusel ehitada mitu väiksemat hoonet paigutades need õuel järgides vanu traditsioone.</li> <li>4. Uusi hooneid on soovitatav ehitada ainult individuaalprojektide alusel. Uued hooned peavad haakuma Sooküla ehitustraditsioonide ning mastaapidega. Uued ehitised peaksid olema nii põhiplaanis kui mahus olemasolevatega sarnaste gabariitide (ehitusaalune pind, kõrgus, maht) ja katusekujuga.</li> <li>5. Uute hoonete välisviimistluse materjalidena on soovitatav kasutada traditsioonilisi materjale. Vältida tuleks sünteetilisi ja imiteerivaid materjale.</li> <li>6. Abihoonete ehitamisel tuleks vältida nende juhuslikku ja plaanipärast ehitust. Abihooned ja nende välisviimistlus peaksid sobima elamutega.</li> </ol>
HALJASTUS , PIIRDED JA VÄIKEVORMID
<ol style="list-style-type: none"> <li>1. Säilitada tuleks olemasolevad õgvendamata pinnasteed. Uute sirgete asfaltkatendiga teede rajamisele tuleks eelistada maastikku järgivate pinnas- ja murukatendiga teede rajamist.</li> <li>2. Ehitise püstitamisel tuleb arvestada, et selle juurde rajatavad kommunikatsioonid (teed, elektriliinid jt) ei muudaks maastiku esteetilist väärtust.</li> </ol>

Rannamõisa tuhandeaastane tamm
<ol style="list-style-type: none"> <li>1. Rannamõisa tuhandeaastast tamme ohustavad selle vahetus läheduses kasvama hakanud ja istutatud nooremad puud, mis varjavad valgust ning suretavad ajapikku kõik põlispuu madalamal asuvad oksad. Ise kasvama läinud noored puud on põlispuu vahetus läheduses soovitatav eemaldada, põlispuu ümbrust (vähemalt võra ulatuses) tuleb hoida regulaarselt võsast puhtana ja niita.</li> <li>2. Üksikpuude “ravimine” – õõnsuste täitmine, toestamine jms pole üldjuhul soovitatav – nii bioloogisest, esteetilisest kui emotsionaalsest aspektist.</li> <li>3. Rannamõisa tuhandeaastase tamme looduskaitseobjekti tähise paigutus tuleks läbi mõelda ja tähis ise uuendada.</li> </ol>
Ranna mõisakompleks
<ol style="list-style-type: none"> <li>1. Hinnata tuleb Ranna mõisa põlise allee ja mõisasüdames paiknevate põlispuude tervislikku seisundit ja koostada alleepuude inventeerimine. Vanad puud võib eemaldada või asendada, kui nad kujutavad endast ohtu või on haiged ja esteetiliselt väheväärtuslikud. Samas ei maksaks mõtlematult raiuda ühtki vana puud, isegi kui need on haigustunnustega või suremas. Sobivas kohas on ka surnud puu ilus, rääkimata tema tähtsusest loodusliku mitmekesisuse seisukohast (puude õõnsused pesapaikadena jne).</li> <li>2. Mõisakompleksi varemotel ja nende läheduses kasvav võsa või noored puud tuleks eemaldada (üksikuid deko ratiivseid põõsaid võib säilitada). Võimalusel tuleks niita ja koristada ümbrus olmeprahist. Prahi koristamisel peab olema ettevaatlik, kuna varemetes hoonete ümber võib leiduda väärtuslikke ehitusdetalle ja –materjale, mis peaksid oma kohale jääma.</li> <li>3. Taastada tuleks Ranna mõisat ümbritsev maakiviaed.</li> <li>4. Soovitatav on mõisakompleksi juurde paigaldada infotahvel ajaloolise kirjeldusega. See oleks piisav põhjus mõõdakäijal mõisa juures hetkeks peatuda.</li> </ol>
Sooküla
<ol style="list-style-type: none"> <li>1. Taluaedades on soovitatav säilitada ja uuendada viljapuuaeda.</li> <li>2. Sookülas tuleks olemasolevad puidust piirdeaiad lorrastada. Uute hoonete rajamisel on soovitatav jätta õu piirdeaiaga ümbritsemata või rajada läbipaistev lihtsa kujundusega puidust piirdeaed ja värav (puitlippaed, horisontaalne lattaed). Soovitatav piirde maksimaalne kõrgus on kuni 1,2 m.</li> <li>3. Säilitada ja oma esialgsetele kohtadele tuleb jätta piimapukid, postkastid jt väikevormid, mis on üks osa külapildist.</li> </ol>