

# Planificación urbana y segmentación del espacio urbano residencial en la expansión de las ciudades intermedias del Nordeste Argentino

Barreto, Miguel A.

Grupo de Investigación FORURBANO - Instituto de Planeamiento Urbano y Regional (IPUR)

Facultad de Arquitectura y Urbanismo - UNNE.

Av. Las Heras 727 - (3500) Resistencia - Chaco - Argentina.

Tel./Fax: +54 (03722) 425573 int. 115

E-mail: mabarreto@arnet.com.ar

## RESULTADOS

Una característica importante de la expansión urbana de las ciudades intermedias del nordeste argentino que son capitales de provincia en las últimas décadas se relaciona con la segmentación social del espacio urbano a causa de la planificación urbana y la obra pública, nos sólo a través de las políticas de vivienda, sino también como consecuencia de algunas grandes obras de infraestructura, como el caso de las defensas definitivas contra las inundaciones en la ciudad de Resistencia y las obras complementarias de la Represa de Yaciretá en la ciudad de Posadas (a las que le seguirá la Costanera Norte en la Ciudad de Corrientes), las cuales junto a otras obras de carácter vial implicaron el desplazamiento voluntario e involuntario de población y la reestructuración física del espacio urbano, lo que trajo aparejado la configuración de nuevas áreas urbanas residenciales de homogeneidad social interna y heterogeneidad social externa (segregación urbana). Castells definió a la segregación urbana como “la tendencia a la organización del espacio en zonas de fuerte homogeneidad social interna y de fuerte disparidad entre ellas, entendiéndose esta disparidad no sólo en términos de diferencia, sino de jerarquía (Castells, 1974: 204).

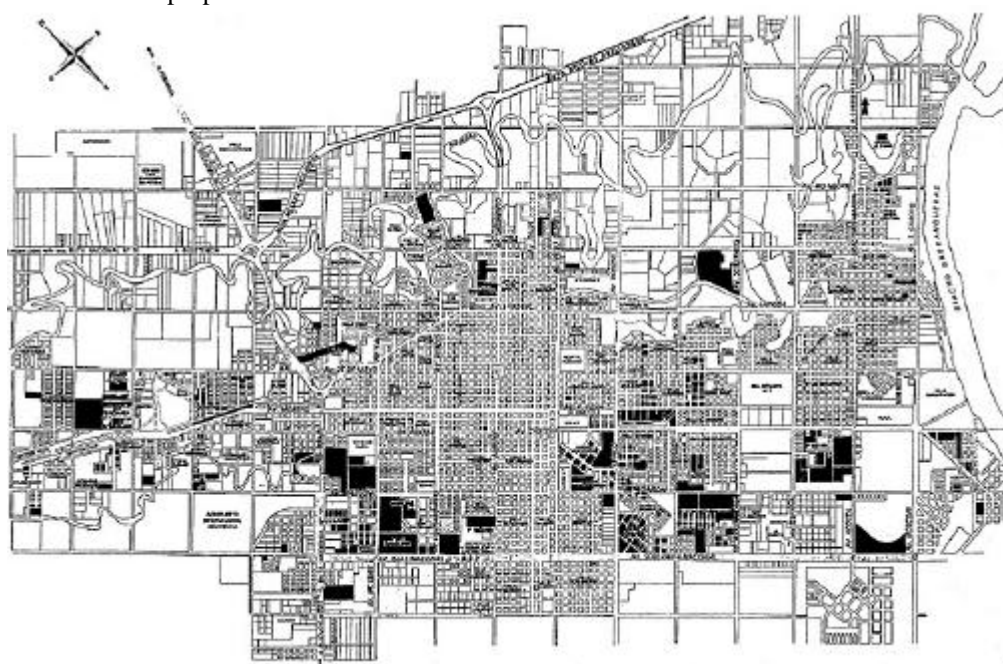
Entre el 25 y 35 % de las viviendas que actualmente existen en estas ciudades han sido financiadas por el Estado a través de diversos programas, la mayor parte de ellos administrados por los Institutos Provinciales de Vivienda, los cuales, además de haber provisto de vivienda a un vasto sector de población de recursos medios y bajos, tuvieron la finalidad adicional de extender el tejido urbano de estas ciudades merced a la construcción de viviendas en formas de conjuntos habitacionales con infraestructura básica,<sup>1</sup> y salvo algunas excepciones, estas obras han extendido una zona determinada de las ciudades, en Resistencia fue el borde suroeste en forma de franja irregular entre las avenidas Castelli – Alvear y Soberanía Nacional (Plano 1); en Posadas, también el borde suroeste, acompañando las márgenes de los arroyos Mártires al Oeste y Zaimán al sur (Plano 2) y en Corrientes fue el sur y el este de la ciudad (Plano 3). Y lo han hecho de manera tal que han ido generando espacios intersticiales en los cuales se ha asentado población de sectores bajos y medios bajos en base al esfuerzo propio.

### Plano 1:

#### RESISTENCIA

Localización de las viviendas financiadas por el Estado.

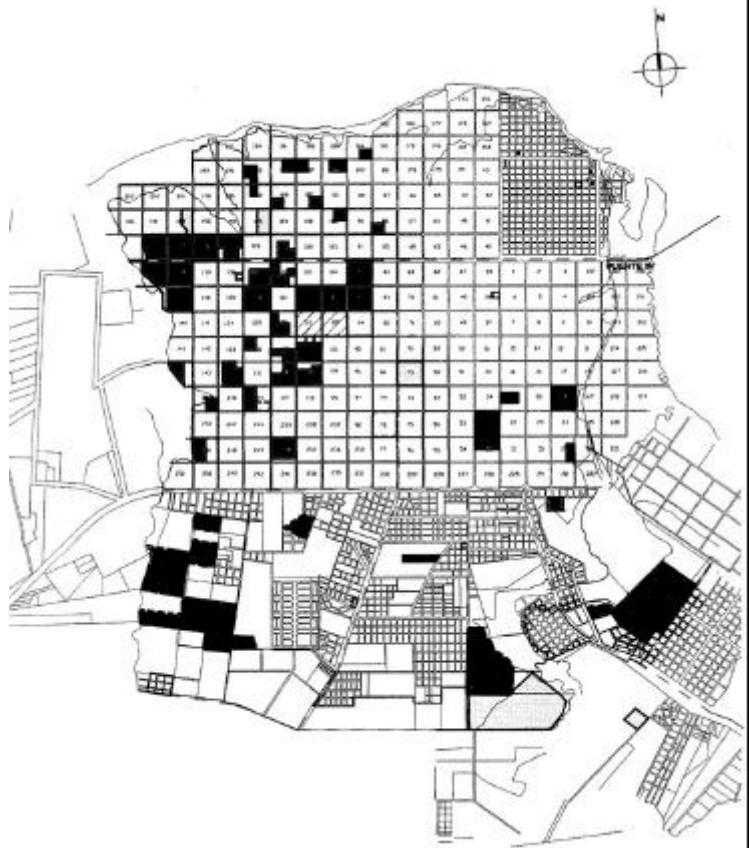
Elaboración propia en base a información municipal



<sup>1</sup> En este aspecto, las políticas fueron dispares, en la ciudad de Posadas, en general, las nuevas urbanizaciones fueron acompañadas de mayor calidad de infraestructura respecto de Resistencia, Formosa y Corrientes, sobre todo en lo que respecta a pavimento, cordón cuneta y vereda, que marcaron diferencias en la calidad de los espacios urbanizados, por su parte el Instituto de Vivienda de Corrientes, ha realizado un mayor esfuerzo tendiente a mejorar arquitectónicamente dichos conjuntos.

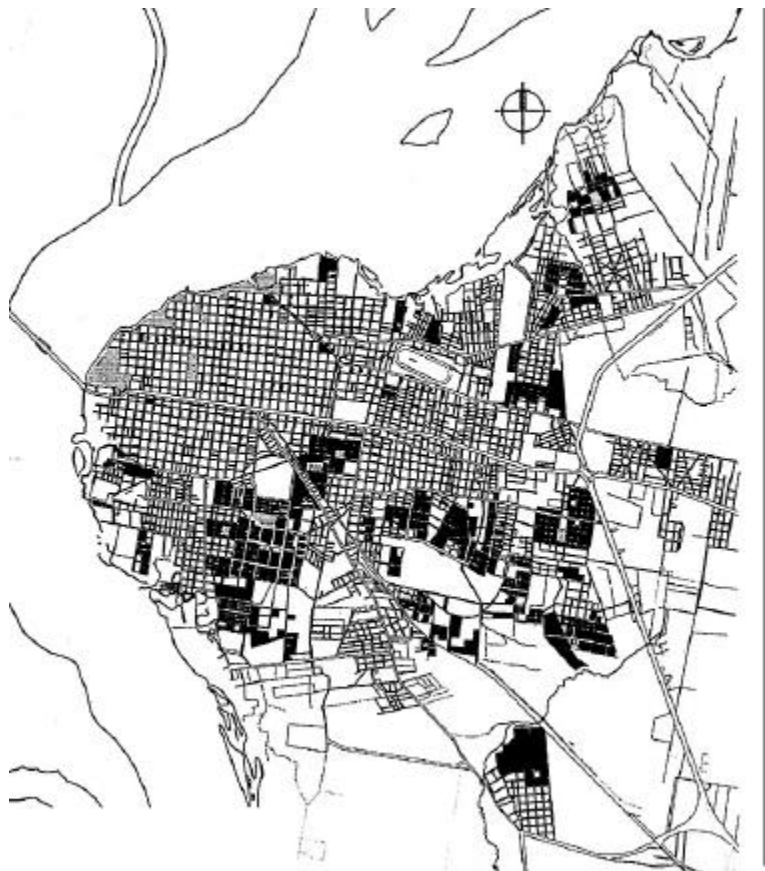
**Plano 2: POSADAS**

Localización de las viviendas financiadas por el Estado. Elaboración propia en base a información municipal.



**Plano 3: CORRIENTES**

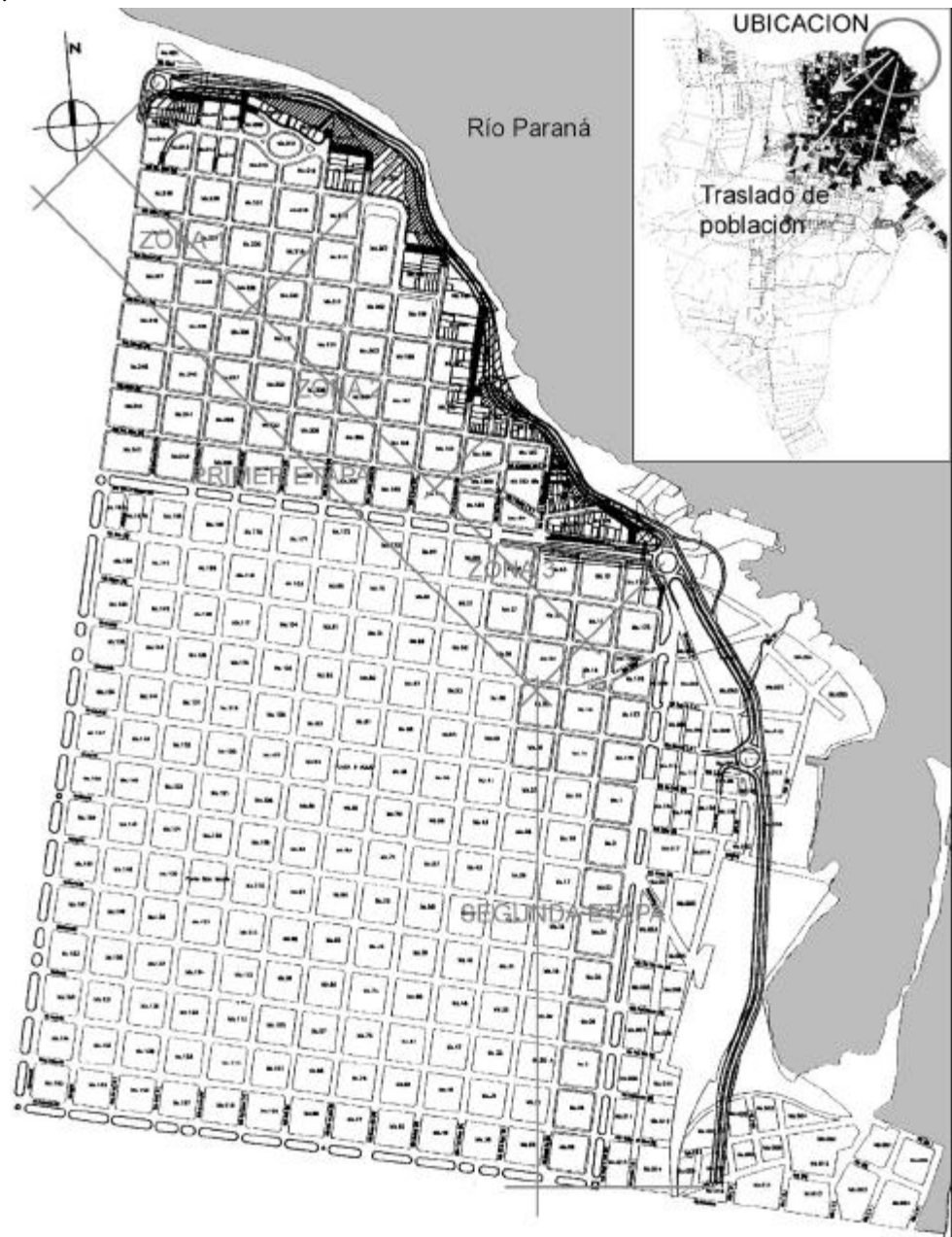
Localización de las viviendas financiadas por el Estado. Elaboración de Lorena Sánchez en base a información municipal.



Por su parte en la ciudad de Resistencia y de Posadas se están llevando a cabo dos grandes programas de obras de infraestructura financiados por organismos internacionales de créditos, el Plan de Defensas definitivas contra las inundaciones y el programa de obras complementarias de la represa de Yaciretá respectivamente, los cuales han causado e inducido de manera considerable el traslado voluntario e involuntario de población de bajos recursos desde

áreas recientemente valorizadas, hacia las áreas promovidas por las políticas habitacionales ante descritas. En la ciudad de Posadas, además de la construcción del puente Posadas–Encarnación, el gobierno está llevando a cabo una serie de obras viales que ha producido el mismo efecto de segregación, la avenida costanera es el más claro ejemplo de todas ellas (Barreto, Zavala, 2002).

**Plano 4: POSADAS.**  
 Proyecto de Avenida  
 Costanera y relocalización  
 de población.  
 Elaboración propia.



Estas ciudades al igual que Corrientes y Formosa son costeras, Posadas está ubicada al margen del río Paraná y Resistencia al margen del río Negro en su desembocadura con el anterior, sin embargo, sus costas, a pesar de ser de alta calidad ambiental, debido a que eran inundables periódicamente, fueron ocupadas por población de bajo recurso, salvo en los lugares más altos y próximos a los centros de las ciudades, como los barrios Aguacates, Villa Sarita, Baradero y Cerro Pelón en Posadas y los barrios del Parque Ávalos, Golf Club y La Liguria en Resistencia, que fueron ocupados por sectores medios altos. Pero estas grandes obras de infraestructura han modificado esta situación, en la ciudad de Resistencia el Plan de Defensas ha recuperado para la ciudad, la zona costera del río Negro y a través de un largo y complejo proceso de articulación entre políticas públicas e intereses privados en torno a las inundaciones recurrentes (Barreto, 1993, 1998), en las últimas dos décadas, han inducido el paulatino traslado de población de bajos recursos desde estas áreas hacia otros sectores de la ciudad y ha promovido en ellas inversiones privadas orientadas al desarrollo de áreas residenciales para sectores medios y medios altos, y, en la ciudad de Posadas, ha ocurrido algo similar, con la diferencia que las políticas de traslado compulsivo han sido más masivas y directas debido a la magnitud que ha tenido sobre ella el impacto de la represa de Yaciretá, y se contempló la provisión de viviendas para la población erradicada, sin embargo este proceso no ha estado exento de conflictos, los cuales, aún persisten.

Una de las viejas características de estas ciudades intermedias era que disponían en torno al casco céntrico primario, de un espacio urbano residencial sumamente heterogéneo en el que los diferentes niveles socio-económicos estaban entremezclados, esto se debía principalmente al desarrollo de asentamientos de población pobre en las tierras urbanas intersticiales de bajo valor. Esta característica eran marcadas en las ciudades de Posadas y Resistencia debido a que existían muchas tierras de este tipo en las márgenes de los arroyos (en Posadas) y lagunas (en Resistencia). En forma paralela a las obras de infraestructura que tornaron habitables estas tierras, en las dos últimas décadas, estos procesos de reubicación de población, como así también la localización de los nuevos asentamientos producidos por la migración rural y de áreas de influencia (Barreto, 2002) ha contribuido a la segmentación social del espacio urbano ayudando a definir áreas socio económicas más homogéneas. Así, en el suroeste de Resistencia y Posadas se han configurado grandes áreas urbanas de sectores de población bajos y medios bajos y en el noroeste se han incrementado los enclaves residenciales de población media y media alta.

Sin embargo, la ciudad de Posadas presenta algunas diferencias cualitativas al respecto, debido a que en su margen suroeste se han desarrollado actividades que movilizan población de otros niveles socio-económicos hacia las inmediaciones a los accesos a la ciudad, tales como el campus universitario, clubes deportivos, aeropuerto, terminal de ómnibus, parques, cementerios privados, etcétera, en cambio, en Resistencia, solamente la terminal de ómnibus y el aeropuerto lo hacen, quedando aisladas grandes áreas urbanas residenciales de baja calidad ambiental, en esta ciudad hasta la ubicación de los cementerios públicos y privados contribuyen a la diferenciación social. En el sentido inverso también existe esta diferencia cualitativa entre Posadas y Resistencia, la avenida costanera recientemente construida es un espacio público ubicado dentro de una de las áreas residenciales más valorizadas de la ciudad a la que, de manera similar a lo que ocurre en la ciudad de Corrientes, concurren a pasear diferentes niveles socio económicos, en cambio en la ciudad de Resistencia no existe esta posibilidad.

## CONCLUSIONES

El resultado de como se dio la expansión urbana en las ciudades intermedias del nordeste argentino que son capitales de provincia durante las últimas décadas ha dado como resultado importantes procesos de segregación urbana que contribuyeron a redefinir áreas socialmente más homogéneas hacia su interior y con fuertes disparidades en términos jerárquicos entre ellas. Este proceso de segregación tuvo como principal motor la implantación de grandes obras públicas de infraestructura y política habitacional que no han contribuido a la integración social de la población. Cabe aclarar que estas características distintivas del crecimiento urbano de las ciudades intermedias capitales provinciales de la región nordeste de la Argentina durante la década pasada, señaladas en esta conclusión presentan matices y diferencias entre las respectivas ciudades analizadas, y que en algunos aspectos alcanzan a ser importantes, tal como se ha señalado para algunos casos.

## BIBLIOGRAFIA

BARRETO, Miguel, 1993. "Inundaciones en el Gran Resistencia durante 1982-83. Comportamiento del Sistema Urbano y la renta del suelo durante la crisis". Cuaderno N° 1. Cátedra de Sociología Urbana, Facultad de Arquitectura, Secretaría General de Ciencia y Técnica, Universidad Nacional del Nordeste. Resistencia. pp. 7-47.

BARRETO, Miguel, 1999 "La producción de suelo urbano en el Área Sur de la ciudad de Resistencia durante la década del '80". Ponencia en el XXII Congreso de la Asociación Latinoamericana de Sociología (ALAS). Universidad de Concepción, Chile.

BARRETO, Miguel, 2002. "El crecimiento de las ciudades Intermedias del NE Argentino en el contexto de las transformaciones regionales". En: Cuaderno Urbano N° 3, FAU-UNNE / FAU-UNLP.

BARRETO, Miguel Ángel, ZAVALA, José, 2002. "La trampa de la memoria. La arquitectura como emblema de procesos urbanos". Revista Área N° 10, FAU, UBA, Buenos Aires.

CASTELL, Manuel, 1974. *La cuestión urbana*, Siglo XXI, México.