

S O M

Biopublik i hela landet

Vanor och attityder bortom biokomplexen

2006



GÖTEBORGS
UNIVERSITET

SOM-INSTITUTET
samhälle opinion massmedia

Rudolf Antoni

s
a
m
h
ä
l
l
e
o
p
i
n
i
o
n
m
a
s
s
m
e
d
i
a

Innehåll

Om SOM-institutet och undersökningen	sid. 1
Biografkomplex och små biografier 2006	sid. 2
Biobesök 2005	sid. 3
Ny teknik	sid. 6
Bio i stad och på landsbygd	sid. 7
Källor	sid. 10
Tabellförteckning	
Tabeller	
Bilaga 1 - Kommunindelning	

SOM-institutet och undersökningen 2005

Underlaget för föreliggande tabellrapport är frågor som sedan 1988 har ställts inom ramen för SOM-institutets nationella frågeundersökning. SOM-institutet vid Göteborgs universitet är en forsknings- och utbildningsorganisation som bildats gemensamt av Institutionen för journalistik och masskommunikation, Statsvetenskapliga institutionen och Förvaltningshögskolan i syfte att genomföra representativa frågeundersökningar. Den första nationella frågeundersökningen (Riks-SOM) gjordes 1986. Den första regionala studien (Väst-SOM) gjordes 1992. Utöver dessa två årliga undersökningar genomförs med jämna mellanrum dessutom en rad andra undersökningar med jämförbart material som exempelvis de västsvenska kommunundersökningarna och storstadsundersökningarna, samt den regionala Skåneundersökningen 2004 (Syd-SOM).

Den undersökning som denna tabellrapport bygger på är den årliga nationella undersökningen Riks-SOM under perioden 1988-2005. SOM-undersökningarna genomförs i form av en postenkät till ett slumpmässigt antal personer boende i Sverige. Undersökningen omfattade i flera år åldersintervallet 15-80 år, men utökades fr o m 2000 till att inkludera även åldersgruppen 81-85 år. Andelen svarande har genom åren hållit sig kring 65 - 70 procent. Urvalsstorleken var 1996 till 1997 2800 personer. 1998 och 1999 dubblades undersökningen och blev 2x2800 personer men är från och med år 2000 2x3000 personer.

År 1995 fick SOM-institutet i uppdrag av Svenska Filminstitutet att dels belysa biografbesökens utveckling respektive biografpublikens sammansättning över tid på grundval av frågor ställda i de nationella SOM-undersökningarna. Tio år senare förnyades detta uppdrag med en betydande satsning på frågor inom ramen för 2005 års undersökning. Huvudsyftet med medverkan i undersökningen var följande övergripande frågeställning:

- Varför minskar biografbesöken i Sverige?
- Hur kan man vända denna trend?

Med utgångspunkt i dessa allmänna frågor formulerades en rad konkreta problemområden som skulle utredas inom ramen för 2005 års nationella SOM-undersökning:

- Vem går på bio och vem gör det inte?
- Vilka värden förknippas med biobesök?
- Vilka attityder och preferenser råder gällande priser, genrer, filmens ursprung och biografmiljön?
- Hur ser konkurrensen ut från andra medieformat?
- Hur värderas biobesök jämfört med i första hand andra visningsfönster, men även i förhållande till andra saker?
- Hur utbredd är nedladdningen av filmer och i vilken utsträckning påverkar detta biobesöken?

För konstruktion av frågorna ansvarade SOM-institutets ledningsgrupp, professor Sören Holmberg, docent Lennart Nilsson, professor Lennart Weibull och Rudolf Antoni. Den sistnämnde har dessutom stått för datainsamling, bearbetning och analys.

De huvudsakliga resultaten av denna undersökning redovisades dels i SOM-rapporten *Kampen om publiken* (Antoni 2006) samt i artikeln "Biografen i den digitala medieåldern" (Antoni 2006) i boken *Du stora nya värld*. Holmberg, Sören & Weibull, Lennart (red).

Inledning

Föreliggande rapport avser att besvara en fråga som huvudsakligen ligger utanför de områden som har utforskats i tidigare analyser. Här ligger fokus på de skillnader i vanor och attityder som kan uppmätas om man skiljer på de delar av landet där man har tillgång till mycket biofilm från de delar där man har tillgång till betydligt mindre biofilm. För att möjliggöra denna analys har kommuner med tre eller fler biografialonger (storbiokommuner) skiljts från kommuner med färre än tre biografialonger (för en detaljerad lista över kommuner se bilaga 1). I de kommuner där man har minst tre biografialonger handlar det mestadels om biografkomplex där salongerna visar fler än fem föreställningar per vecka. Hur många salonger och antalet föreställningar varje salong visar per vecka får här stå som en värdemätare för hur bärkraftiga dessa biografier är samt vilket utbud av biografifilm som finns tillgängligt för kommunens invånare. Nu bör man givetvis betänka att en del av de kommuner som själva inte har så många som tre eller fler biografialonger mycket väl kan ligga nära en storstad, som exempelvis Botkyrka/Stockholm och Mölndal/Göteborg. Detta kan förstås påverka svaren i dessa kommuner eftersom man där i stor utsträckning har tillgång till storstadens utbud av både biografifilm och annan underhållning och kultur. Det som mäts i denna rapport bör således ses som vanor och attityder hos dem som har begränsad tillgång till biografifilm i den egna kommunen.

Biografkomplex och små biografier 2006

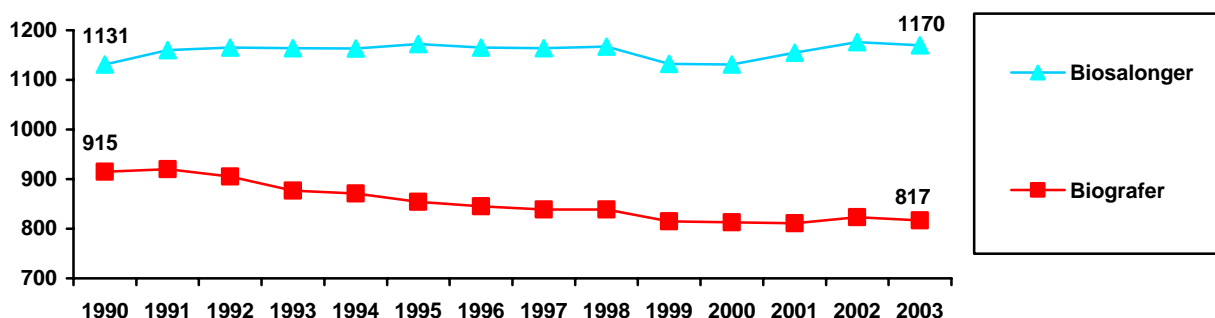
Biografifilmen kom till i en tid av stora samhällsliga förändringar. Den blomstrande industrialismen innebar en geografisk koncentration av befolkningen och i förlängningen att helt nya samhällsklasser växte fram i städerna. Med detta följde nya levnadsvanor, ändrade ekonomiska förutsättningar och ett allt större behov av fritidsnöjen. I denna kontext fann den förhållandevis billiga massproducerade biofilmen snabbt sin publik i den växande industriarbetarklassen. Under det senaste seklet har dock denna klass såväl som samhället i stort genomgått många omvälvande förändringar och det finns mycket som tyder på att vi idag befinner oss mitt inne i en förändring vars magnitud på många sätt motsvarar den ursprungliga övergången från bondesamhälle till industrisamhälle. (Florida 2005) Om vi kommer att kalla det nya framväxande samhället för kunskapssamhälle, it-samhälle eller någonting annat återstår att se. Det är dock troligt att denna förändring kommer att få stora konsekvenser för biografbranschen specifikt och i ett vidare perspektiv hela underhållningsindustrin.

Det svenska medielandskapet har under de senaste femton åren mer än fördubblats om man ser till antalet vägar medieinnehållet kan nå ut till publiken med. (Bergström 2005) Vi har ny teknologi som exempelvis internet, mobiltelefoni och digital-TV som var och en för sig innebär en mängd olika användningsområden. Och skulle man försöka sig på att kvantifiera innehållet på internet – det totala utbudet, så är det rimligt att påstå att det idag är i stort sett outtömligt. Det kan tyckas som ett tecken i tiden att den klassiska filmen King Kong från 1933 nyproducerades av Peter Jackson 2005. Kanske står biofilmen nu som då inför en stor ny värld. På 1930-talet markerade berättelsen om den kolossala romantikern början på biografifilmens verkliga storhetstid men frågan är vad som väntar under 2000-talets första decennier.

Även inom biografbranschen har det skett förändringar under de senaste 15-20 åren. Figur 1 nedan visar hur antalet biografier har minskat samtidigt som antalet biosalonger har ökat

något. Vi befinner oss idag inte längre i de stora biografernas tid. Utvecklingen har länge gått mot större så kallade multiplex där man kan visa film i flera mindre salonger samtidigt.

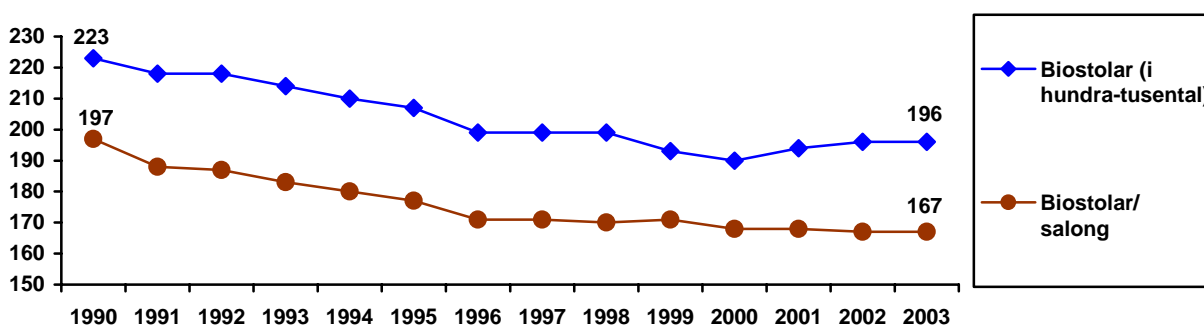
Figur 1 Biografer och biosalonger i Sverige 1990-2003 (antal)



Källa: Mediesverige 2004

Som ett exempel på denna förändring var antalet stolar per salong i början på 1990-talet i genomsnitt nära 200 per salong. 2003 hade motsvarande siffra sjunkit till 167. Men även om antalet salonger har ökat de senaste åren så har det faktiska antalet biografstolar minskat med nära 30 000 under de senaste 15 åren. I övergången från en stor salong till flera mindre salonger har man med andra ord förlorat ett visst utrymme för publiken. (se figur 2)

Figur 2 Biografstolar i Sverige 1990-2003 (antal i hundratusental och genomsnittligt antal per salong)

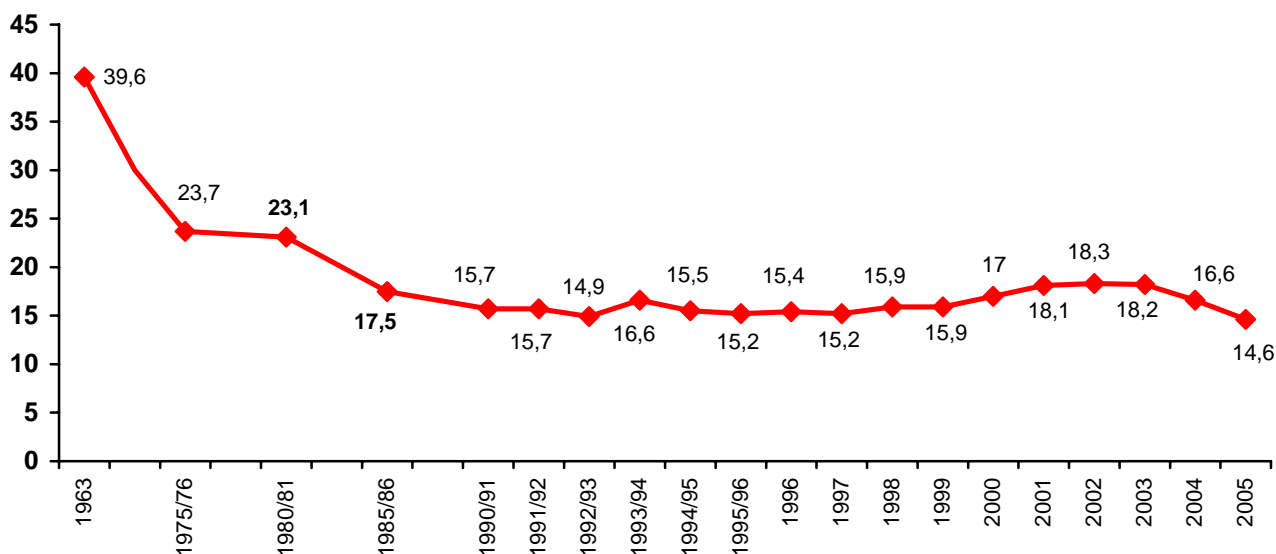


Källa: Mediesverige 2004

Biobesök 2005

Det finns många åsikter om hur framtiden för biografbranschen kommer att se ut. En del dömer ut den som ett förlegat eko från det förflutna medan andra snarare ser tekniska och innehållsliga utvecklingsmöjligheter. Faktum är dock att publiken de senaste åren i allt större utsträckning sviker biograferna. Statistiken från helåret 2005 visar det lägsta antalet biobesök sedan dessa började mätas i Sverige. 2005 såg länge ut att bli ett riktigt katastrofår för biografbranschen men räddades i december till ett något bättre resultat av storfiler som Narnia, tidigare nämnda King Kong och den senaste filmen i serien om Harry Potter. (SFI) Det slutliga resultatet på 14,6 miljoner besök innebär i genomsnitt 1,6 biobesök per invånare i Sverige under det gångna året.

Figur 3 Antal biobesök per helår i Sverige (miljoner besök)



Källa: Svenska Filminstitutet

Den långsiktiga utvecklingen för biografbranschen har utmärkts av förändring. Från sin absoluta höjdpunkt 1956 då man noterade 80 miljoner biobesök i Sverige skedde ett drastiskt fall till omkring 16-17 miljoner under 80-talet – en minskning med nära 80 procentenheter på 30 år. Därefter har biobesöken varit ganska stabila med en viss ökning i början av 2000-talet. Från 2002 till 2005 har dock antalet biobesök per helår i Sverige minskat med nära 4 miljoner. (figur 3) Detta har föranlett en rad dagstidningsartiklar om biobranschens bekymmersamma framtid. Nedanstående rubriker utgör ett axplock av dessa från 2005-2006.

Film går sämst på bio – Tittandet flyttar in i hemmet. Svenska Dagbladet 05.10.15

Filmbranschen tvekar – publiken agerar. Sydsvenskan 06.01.22

Legal nedladdning av film nästa år. Svenska Dagbladet 05.11.02

Filmens väg från bio till TV allt snabbare. Göteborgs-Posten 06.02.23

Bergakungen ska vänd SF:s biotrend. Göteborgs-Posten 06.01.07

Publiken flyr den svenska filmen. Svenska Dagbladet 06.01.24

Fortsatt bioras. Göteborgs-Posten 06.02.06

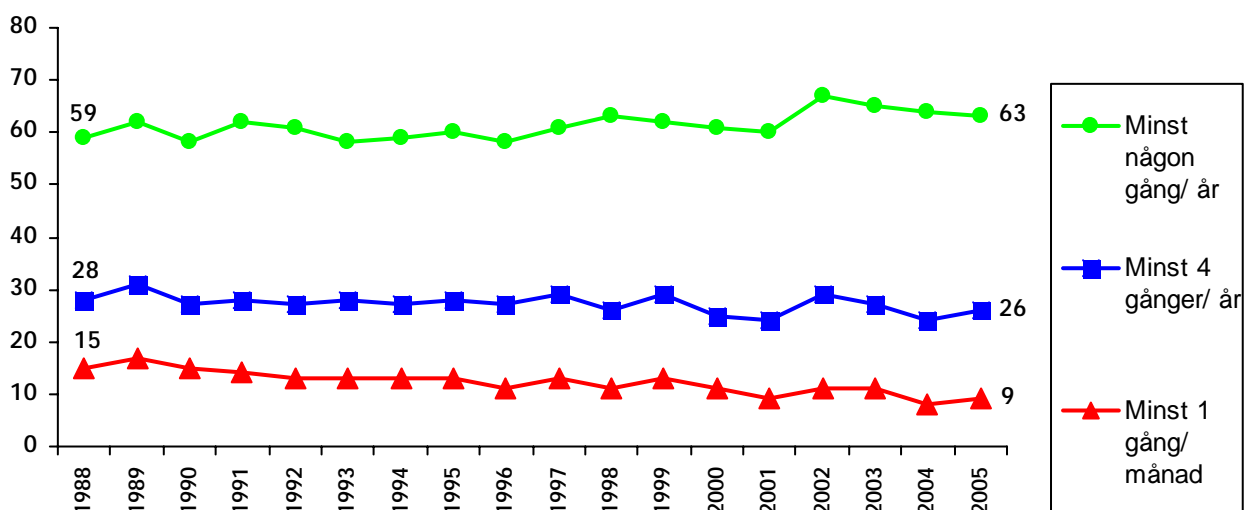
Här rasar Filmsverige. Aftonbladet 06.04.18

Men det är inte självklart att de minskade antalet biobesök 2005 beror på att biografen som fenomen inte längre förmår locka publiken. En möjlig tolkning av siffrorna är att antalet biobesök 2005 ligger på en förhållandevis normal nivå medan de närmast föregående åren var ovanligt framgångsrika för branschen bland annat på grund av kassasuccéerna i Sagan om ringen-trilogin och de nya Star Wars-filmerna. Problemet består i så fall i hur man idag mäter framgång och vad man använder som måttstock. Ett faktum som är sant oavsett vilken tolkning man väljer är att biografbranschen står inför problemet med en förändrad publik. Mycket tyder på att dagens publik helt enkelt är mer känslig för utbudet och ställer högre krav än tidigare. Eller som en representant för New Line Cinema uttryckte det ”In previous years you could still count on enough people to come whether you failed at entertaining them or not, out of habit, or boredom, or a desire to get out of the house.” (The New York Times 2005) Så är inte fallet idag. Filmen har alltid stått central i det svenska samhället. Trots kraftigt minskad biopublik under 1960-talet behöll filmen ändå sin position (Gherseti 1996) Nedgången hos biograferna kompenseras åtminstone delvis av att filmen spillde över i andra medier som TV och hyrd videofilm. År 2005 är andelen som ser film på TV, video eller

DVD en genomsnittlig vecka betydligt större än andelen som ser film på biograf. (Mediebarometern 2005) Det är alltså egentligen inte filmbranschen som helhet som nu har svårt att finna sin publik – snarare är det biografen som medium och filmvisningsformat som har problem.

Om man i SOM-undersökningen ser till andelen biobesökare i Sverige har dessa dock inte minskat de senaste 18 åren. Det vill säga att andelen som överhuvudtaget går på bio under ett år stadigt ligger omkring 60 procent. Faktum är att andelen biobesökare de senaste åren ligger över genomsnittet för hela tidsperioden 1988-2005. För att finna förklaringen till den neråtgående trenden i antalet biobesök måste man istället se till besöksfrekvens. Det vill säga hur stor andel som ofta går på bio. Här sker det uppenbara förändringar över tid. Trots att 2002 besöksmässigt var ett rekordår för biograferna jämfört med hela 1990-talet så ökar inte andelen som går på bio ofta. Tvärtom är det vid flera tillfällen under de senaste 18 åren betydligt fler som ofta går på bio än det är 2002. Detta tyder på att tröskeln för att gå på bio har höjts. (se figur 4) När repertoaren lockar en bred publik tycks den med andra ord inte vara tillräckligt bred för att locka till många besök.

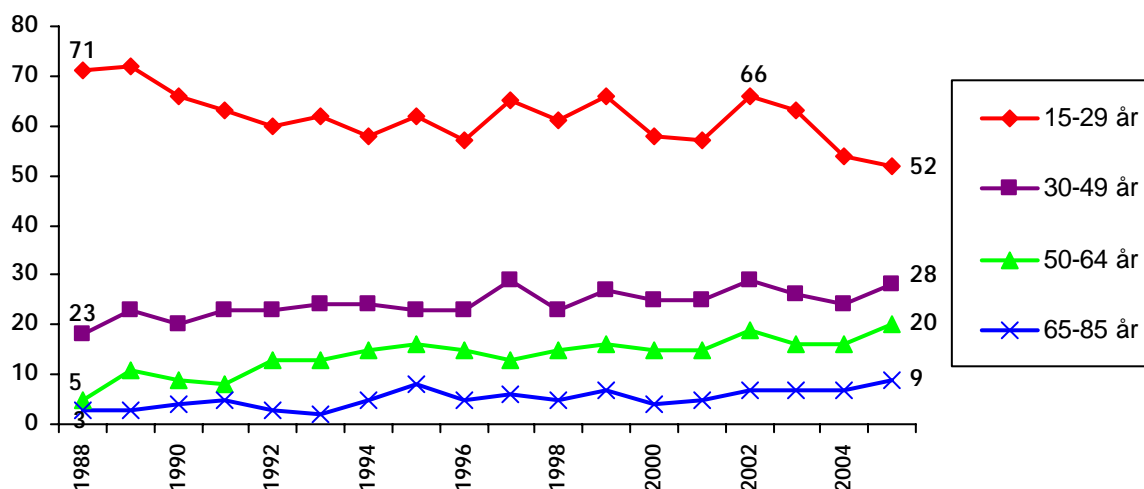
Figur 4 Biobesök i Sverige 1988-2005 (procent)



Källa: SOM-undersökningen 1988-2005

De som går mest på bio är ungdomar och unga vuxna. Upp till fyrtioårsåldern går minst 10 procent på bio minst en gång i månaden. Därefter är det betydligt färre som går så ofta. Vilka som går mest på bio av män och kvinnor varierar från år till år. Detta går troligen att relatera till repertoaren respektive år. Problemet för biograferna ligger dock i stor utsträckning hos ungdomarna. Det är i denna grupp man har störst andel som ofta går på bio, det är här man har sin största publik, men samtidigt är det i denna grupp som man tappar mest. (se figur 5)

Figur 5 Biobesök minst 4 gånger/år i olika åldersgrupper 1988-2005 (procent)

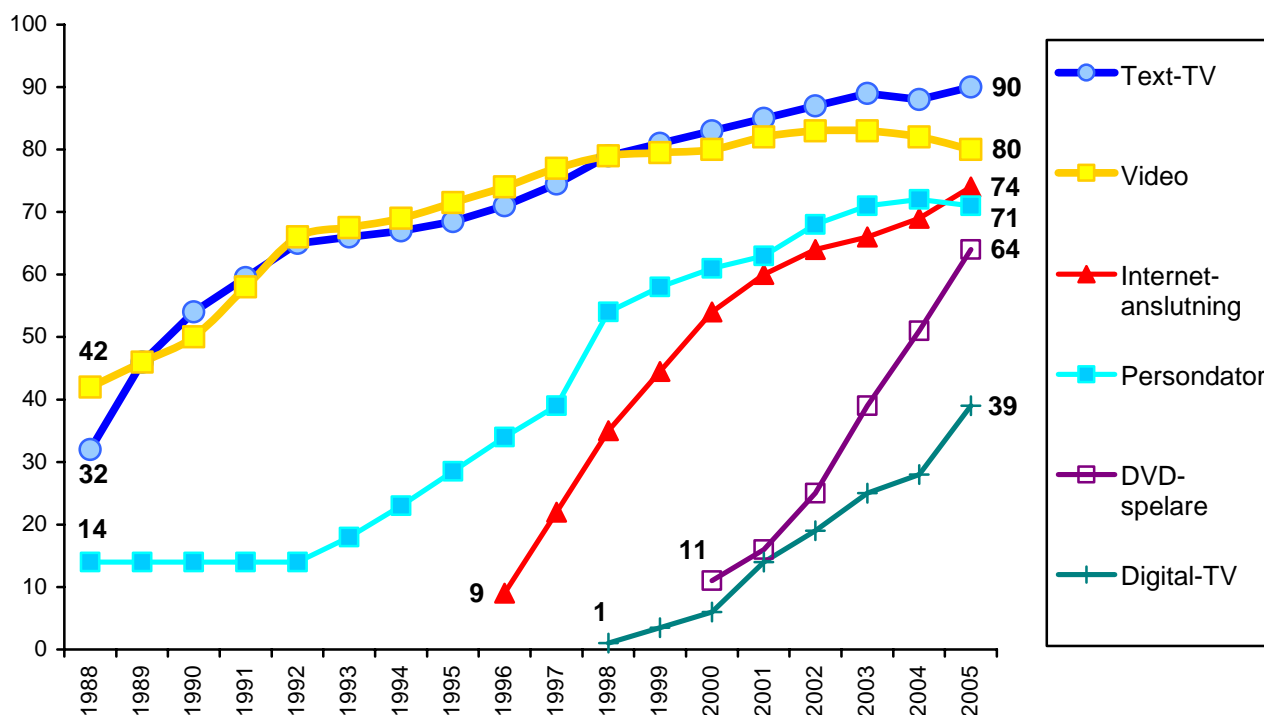


Källa: SOM-undersökningen 1988-2005

Ny teknik

Sedan mitten på 1990-talet har den svenska mediemarknaden genomgått en stor ansiktslyftning. Nya medier och nya underhållningsformat har dykt upp i hög takt. En del har kommit och gått, men de flesta har kommit för att stanna. I figur sex nedan redovisas ett antal relevanta medier som på olika sätt kan tänkas konkurrera med biograferna om uppmärksamheten – framförallt när det gäller det mest tekniktrendkänsliga skiktet i dagens samhälle – unga och högutbildade män i storstadsregionerna.

Figur 6 Medieinnehav i hushållet i Sverige 1988-2005 (procent)



Källa: Bergström 2005 och SOM-undersökningen 2005.

Diagrammet visar genomsnittet för hela befolkningen mellan 15-85 år som har tillgång till olika sorters medieteknologi i sina hushåll. Om dessa fördelas ytterligare efter kön, ålder, och utbildning skulle vissa av dessa grupper, till exempel män, unga och högtbildade ha betydligt högre andel med persondator och internetanslutning. Tekniktätthet innebär dock inte per automatik att man har tillgång till just den typ av teknik som kan tänkas konkurrera med biografen. Om man exempelvis ser till andelen som har storbilds-TV eller hemmabioanläggning så är det fler bland de med medellåg utbildning än bland högtbildade och andelen med digital-TV är större på landsbygden än i storstaden.

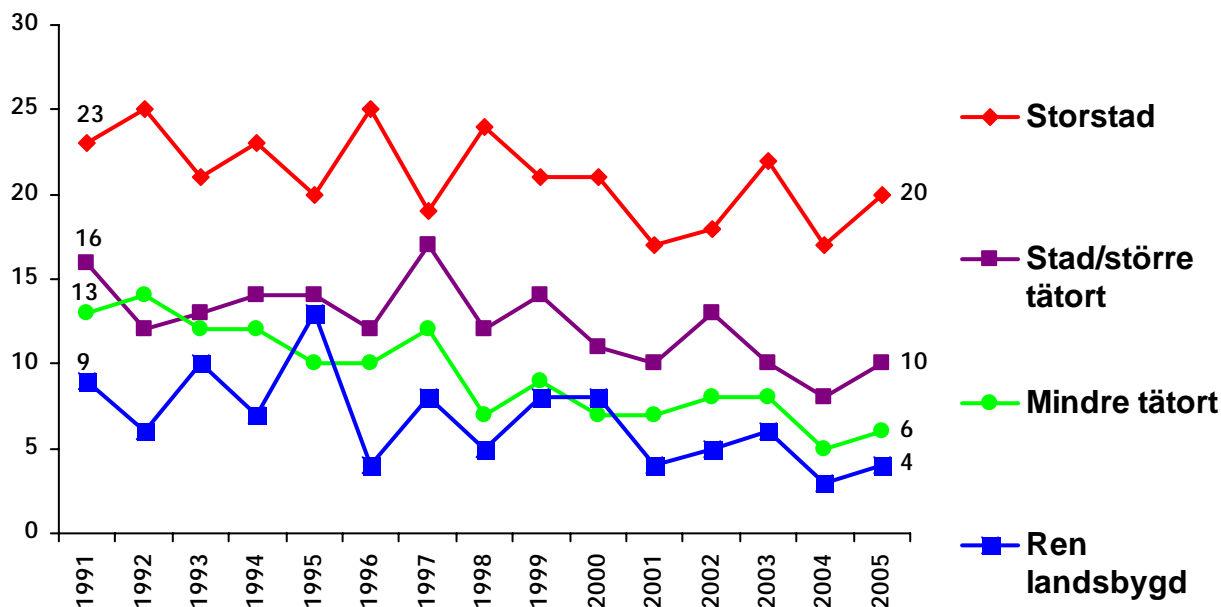
Genom ett sammanslaget index av den filmteknik man innehar i hemmet (TV, video, dvd-spelare, storbilds-TV/hemmabio och digital-TV) kan man urskilja särskilt tekniktäta grupper i samhället. Mest tekniktäta är ungdomar innan de flyttar hemifrån (15-19 år) Mer än hälften av dem har tillgång till fyra eller fem av ovanstående apparater/teknologier i sina hem. Därefter sjunker andelen med mycket filmteknik i hushållet bland de mellan 20-29 år för att sedan öka i 30-årsåldern igen. Gruppen egna företagare är också långt framme när det gäller teknik-innehavet och så även de med medellåg utbildning. Anledningen till att de med medellåg utbildning skiljer sig stort från de med låg utbildning är att den sistnämnda gruppen i stor utsträckning består av äldre. När det gäller sysselsättning så är det främst studerande och förvärvsarbetande som har mycket filmteknik i sina hem. Likaså är det flest som har mycket filmteknik i sina hem i den grupp som ofta går på bio ofta även om denna skillnad inte är särskilt stor. Bland de som har tillgång till all den teknologi som ingår i indexet är det 14 procent som ofta går på bio och 19 procent som aldrig går på bio. Bland de som endast har tillgång till en eller två av de olika teknologierna är det istället 8-10 procent som går ofta på bio och omkring 50 procent som aldrig går på bio.

Bio i stad och på landsbygd

Även om fokus för denna rapport inte i egentlig mening ligger på en jämförelse mellan vanor och attityder kring bio bland dem som bor på landsbygden och i storstaden så faller det sig naturligt att ta sitt utgångsläge här. Detta eftersom en fjärdedel av de svarande i småbiokommunerna och endast var tionde svarande i storbiokommunerna uppger att de bor på ren landsbygd. 40 procent av de svarande i småbiokommunerna bor i mindre tätorter och något färre i stad eller större tätort. Samtidigt är det drygt hälften av de svarande i storbiokommunerna som bor i stad eller större tätort och drygt en fjärdedel bor i Stockholm, Göteborg eller Malmö, vilket givetvis ingen i småbiokommunerna gör. Med andra ord är det inte orimligt att tala om en indelning i stad och landsbygd även om dessa begrepp i sig inte är tillräckligt precisa för att beskriva indelningen i stor- och småbiokommuner.

Det skiljer förhållandevis mycket mellan storstadsborna och boende på landsbygden när man ser till biobesöken. I storstäderna är det omkring en på fem som går på bio minst en gång i månaden. Sedan faller besökssiffrorna i takt med minskad urbanisering och på ren landsbygd är det inte mer än 4 procent som går på bio så ofta. Det är dock inte så enkelt att man härmed kan sluta sig till att tillgången på biografier är avgörande för våra vanor. Flera viktiga aspekter måste vägas in i denna bedömning. En sådan faktor är att genomsnittsåldern bland de svarande i storstäderna är 46 år mot 50 år på landsbygden. En annan är att mer än hälften i storstäderna har medelhög eller hög utbildning (57 procent) medan en knapp tredjedel (29 procent) har motsvarande utbildningsnivå på landsbygden. Båda dessa faktorer samspelar med nivåerna när det gäller en rad olika vanor varav biografbesöken definitivt är en.

Figur 7 Biobesök i olika delar av Sverige 1991-2005 (procent)

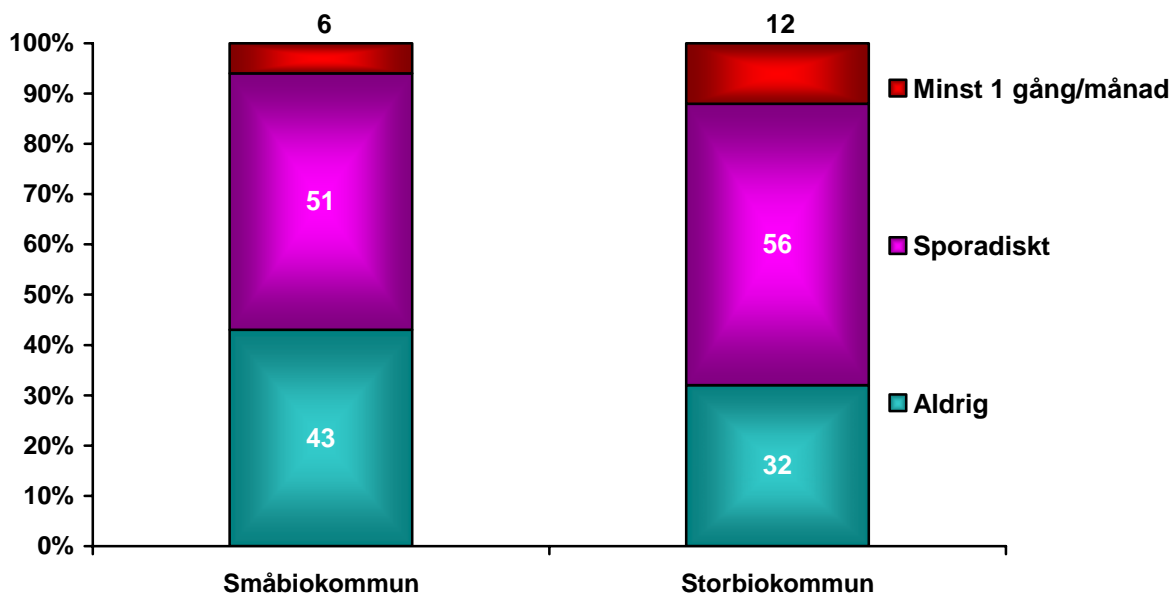


Källa: SOM-undersökningen 1991-2005

Det som man kan konstatera är att nivåerna mellan biobesöksfrekvensen på de olika typerna av boendeorter i Sverige i stort sett är konstant över tid. Även om kurvorna rör sig och visar en sakta neråtgående tendens så är förhållandet dem emellan i stort sett oförändrat. Med andra ord förändras biografvanorna i storstaden och på landsbygden proportionerligt och på samma sätt. Att förändringen över tid ter sig något ryckig, både upp och ner, tyder på att variationer i repertoaren har olika effekt på olika typer av boendeorter i landet.

Om man istället för att se till olika typer av boendeorter delar upp befolkningen efter boende i stor- och småbiokommuner blir skillnaderna inte riktigt lika stora. Detta är rimligt eftersom de två mellannivåerna, mindre tätort och stad eller större tätort, utgörs av både stor- och småbiokommuner. Detta innebär dock inte att skillnaderna blir otydliga. Tvärtom. I storbiokommunerna är det dubbelt så stor andel som går på bio minst en gång i månaden (12 mot 6 procent) och i småbiokommunerna är det över 40 procent som uppger att de aldrig går på bio överhuvudtaget (se figur 8). Motsvarande är det en knapp tredjedel i storbiokommunerna som aldrig går på bio. Denna skillnad är så stor att det inte är rimligt att den helt skulle förklaras av bakgrundsfaktorer som befolkningssammansättningen – ålder och utbildningsnivå exempelvis. Då är det en mer rimlig tolkning att det hänger ihop med övriga kulturvanor som exempelvis bokläsning, TV-tittande, teaterbesök, restaurangbesök och socialt umgänge överlag. Dessa vanor och relationerna dem emellan byggs upp delvis av bakgrundsfaktorer och attityder men även av tillgänglighet och det allmänna utbudet. Den som har vuxit upp i ett hem där man inte läste böcker, den som sällan eller aldrig exponeras för en teaterföreställning och som umgås mer med sina grannar i hemmet än med vänner på någon offentlig lokal är rimligen också mindre benägen att lämna den bekväma TV-soffan, kliva in på en biograf, betala nära hundra kronor för en biljett och sätta sig framför en film från exempelvis Sydkorea. Men å andra sidan är det rimligen också så att den som sällan eller aldrig får möjligheten att se en film från Sydkorea, exempelvis genom att den visas på biografen runt hörnet, har en betydligt mindre chans att utveckla en smak för asiatisk film.

Figur 8 Biobesök i småbiokommuner och storbiokommuner 2005 (procent)



Den sociokulturella bakgrunden hos befolkningen och den demografiska sammansättningen på landsbygden samspelar med andra ord för att göra intresset för kultur och biofilm mindre på landsbygden än i storstaden. Samtidigt samspelar förstås också utbudet med dessa förhållanden. Intresset för biofilm och vanan att gå på bio är mindre i kommuner där man har färre än tre biografialonger än i kommuner där man har tre eller fler salonger att välja på. Frågan blir då förstås vad som är orsak och vad som är verkan. Är det så att ett mindre utbud leder till lägre intresse eller att ett lågt intresse leder till ett mindre utbud? Det mest troliga svaret är ja, till båda frågorna – att utbudet korrelerar med intresset och att beroendet verkar åt båda håll. En mycket viktig kommentar till detta är att det potentiella publikunderlaget givetvis är större på större orter på grund av antalet människor som bor i kommunen.

Det som resten av tabellmaterialet i denna rapport kommer att belysa är frågan om hur stora skillnaderna egentligen är mellan biopubliken i stor- och småbiokommuner med avseende på attityder, vanor och preferenser. Man bör dock betänka att undersökningen inte har varit riktad till just publiken utan till allmänheten. Därför ger resultaten inte bara bilden av publiken i olika typer av kommuner utan även av icke-publiken och dess inställning till film och bio.

Källor

Bergström, Annika (2005) ”Den fjärde vågen” i Holmberg, Sören och Weibull, Lennart (red) *Lyckan kommer, lyckan går*. SOM-institutet, Göteborgs universitet

Florida, Richard (2005) *The Flight of the Creative Class – The new Global Competition for Talent*. Harper Business, New York

Ghersetti, Marina (1996) *Jakten på den försvinnande publiken – Om besök och besökare på svenska biografier*. Arbetsrapport Nr. 56. Institutionen för journalistik och masskommunikation, Göteborgs universitet

Waxman, Sharon (2005) “Summer Fading, Hollywood Sees Fizzle” *The New York Times*, August 24

Weibull, Lennart (1996) *Bio, film och samhälle – En analys av svenskarnas biografbesök, filmpreferenser och syn på film och samhälle*. Arbetsrapport Nr. 58. Institutionen för journalistik och masskommunikation, Göteborgs universitet

Mediebarometer 2005 (2005) Nordicom-Sverige, Göteborgs universitet

Mediesverige 2004 (2004) Nordicom-Sverige, Göteborgs universitet

www.sfi.se

www.ssd.scb.se/databaser

Tabellförteckning

	Tabell
Metod	
Antal svar	1
<hr/>	
Bakgrund	
Befolkningssammansättning	2
Kulturvanor	3
Teknikinnehav	4
<hr/>	
Vanor och attityder	
Biobesök	5
Nedladdning	6
Filmer från olika länder och världsdelar	7-12
Genrer	13-21
Filmens olika visningsfönster	22
Bäst filmmedium ur olika aspekter	23-27
Inställning till påståenden om film och bio	28-34
Viktigt vid biobesök	35-49
<hr/>	
Tidsserier	
Biobesök	50-54
<hr/>	

Tabell 1 Antal svar i olika grupper i Riks-SOM 2005

	Kommuner med färre än 3 biosalonger	Kommuner med 3 eller fler biosalonger
Samtliga	1601	1897
Kvinnor	809	1011
Män	792	886
15-19 år	114	130
20-29 år	155	260
30-39 år	240	319
40-49 år	255	325
50-59 år	317	329
60-69 år	302	269
70-79 år	161	201
80-85 år	57	64
Förvärvsarbetande	853	1017
Arbetslös	78	95
Ålderspensionär	351	383
Förtidspensionär	73	72
Studerande	149	201
Arbetarhem	769	712
Tjänstemannahem	389	519
Högre tjänstemanna-/akademikerhem	159	362
Företagarhem	122	136
Index filmteknik		
0-1	102	142
2-3	438	547
4-5	267	266
Biobesök		
Aldrig	667	587
Sporadiskt	788	1029
Minst 1 g/månad	99	224

Tabell 2 Befolkningssammansättning 2005 (procent)

	Kommuner med färre än 3 biosalonger	Kommuner med 3 eller fler biosalonger
Kvinna	51	53
Man	49	47
<i>Totalt</i>	100	100
15-19 år	7	7
20-29 år	10	14
30-39 år	15	17
40-49 år	16	17
50-59 år	20	17
60-69 år	19	14
70-79 år	10	11
80-85 år	4	3
<i>Totalt</i>	100	100
Låg	30	23
Medellåg	37	30
Medelhög	17	23
Hög	16	24
<i>Totalt</i>	100	100
Ren landsbygd	24	9
Mindre tätort	40	11
Stad eller större tätort	37	52
Storstad	0	27
<i>Totalt</i>	100	100
Arbetarhem	51	40
Jordbrukarhem	4	2
Tjänstemannahem	26	29
Högre tjänstemanna-/akademikerhem	11	21
Företagarhem	8	8
<i>Totalt</i>	100	100
Förvärvsarbetande	56	57
Arbetande i arbetsmarknadspolitisk åtgärd	1	1
Genomgår arbetsmarknadsutbildning	0	0
Arbetslös	4	4
Ålderspensionär/avtalspensionär	23	21
Förtidspensionär/sjukpensionär	5	4
Studerande	10	11
Annat	2	1
<i>Totalt</i>	100	100
Svensk medborgare	95	93
Medborgare i annat land	3	4
Både svensk och utländsk medborgare	2	4
<i>Totalt</i>	100	100

Tabell 3 Kulturvanor 2005 (procent)

	Kommuner med färre än 3 biosalonger	Kommuner med 3 eller fler biosalonger
BIO		
Aldrig	43	32
Sporadiskt	51	56
Minst 1g/månad	6	12
Totalt	100	100
TEATER		
Aldrig	63	53
Sporadiskt	36	44
Minst 1g/månad	2	3
Totalt	100	100
POP-/ROCKKONSERT		
Aldrig	75	66
Sporadiskt	24	32
Minst 1g/månad	1	2
Totalt	100	100
TECKNAT/MÅLAT/SKRIVIT POESI		
Aldrig	76	71
Sporadiskt	12	15
Minst 1g/månad	12	13
Totalt	100	100
HYRT VIDEO/DVD		
Aldrig	50	42
Sporadiskt	30	28
Minst 1g/månad	20	31
Totalt	100	100
KÖPT CD-SKIVA		
Aldrig	39	40
Sporadiskt	51	47
Minst 1g/månad	10	13
Totalt	100	100
LÄST BOK		
Aldrig	17	12
Sporadiskt	44	43
Minst 1g/vecka	40	45
Totalt	100	100
BESÖKT BIBLIOTEK		
Aldrig	40	39
Sporadiskt	35	36
Minst 1g/månad	25	25
Totalt	100	100
INTERNETANVÄNDNING		
Aldrig	24	20
Sporadiskt	13	9
Minst 1g/vecka	63	71
Totalt	100	100

Tabell 4 Tillgång till utrustning i hushållet 2005 (procent)

	TV	Digital- TV	Storbilds-TV/ hemmabio	Video	DVD- spelare	Index för tekniknehav (medeltal)
Samtliga KÖN	92	39	12	81	65	2,85
Kvinna	91	37	11	79	62	2,76
Man	93	42	14	82	67	2,94
ÅLDER						
15-19 år	95	53	26	91	89	3,45
20-29 år	92	31	22	73	86	2,93
30-39 år	95	47	18	84	87	3,26
40-49 år	94	47	16	90	81	3,26
50-59 år	93	40	10	86	65	2,97
60-69 år	90	38	3	83	40	2,48
70-79 år	85	21	2	64	22	1,91
80-85 år	86	16	0	35	8	1,37
UTBILDNING						
Lågutbildad	90	35	5	74	44	2,41
Medellåg	93	46	19	86	72	3,16
Medelhög	92	38	13	79	72	2,88
Högutbildad	94	36	11	85	73	2,92
FAMILJEKLASS						
Arbetshem	91	39	12	79	65	2,83
Tjänstemannahem	93	38	9	83	61	2,79
Högre tjänstemanna- /akademikerhem	94	37	16	84	73	3,03
Företagarhem	92	55	21	87	71	3,27
SYSSELSÄTTNING						
Förvärvsarbetande (inkl. sjukskriven, föräldraledig)	95	45	15	87	78	3,16
Arbetslös	97	32	12	80	69	2,97
Ålderspensionär/ avtalspensionär	87	25	2	65	24	1,99
Förtidspensionär/ sjukpensionär	85	43	3	78	46	2,66
Studera	91	40	19	83	87	3,12
STAD/LAND						
Ren landsbygd	95	50	13	81	60	2,96
Mindre tätort	90	44	11	84	69	2,91
Stad eller större tätort	92	36	14	80	64	2,84
Storstad	91	29	11	77	65	2,68
BIOVANA						
Går aldrig	91	36	8	74	47	2,56
Går sporadiskt	93	39	15	83	75	3,05
Går ofta	93	34	15	78	73	2,92

Kommentar: I beräkningen för index för tekniknehav ingår kategorierna i tabellen ovan. Index går således från 0 till 5.

Tabell 5 Biobesök

Kommuner med färre än 3 biosalonger

	Aldrig	Sporadiskt	Ofta	Summa procent	Antal svar
Kvinna	38	55	7	100	783
Man	47	47	6	100	771
15-19 år	12	71	17	100	106
20-29 år	15	66	19	100	150
30-39 år	34	61	6	100	236
40-49 år	35	62	3	100	247
50-59 år	43	51	5	100	314
60-69 år	58	38	4	100	298
70-79 år	72	26	3	100	152
80-85 år	92	8	0	100	51
Förvärvsarbetande	35	59	6	100	842
Arbetslös	49	41	10	100	78
Ålderspensionär	68	30	3	100	337
Förtidspensionär	69	31	0	100	71
Studerande	11	71	18	100	142
Index filmteknik					
0-1	64	32	4	100	97
2-3	42	52	6	100	427
4-5	34	58	8	100	264

Kommentar: Ofta innebär minst en gång i månaden. Sporadiskt innebär minst någon gång per år men mer sällan än en gång i månaden. I beräkningen för index filmteknik ingår tillgång i hushållet till följande: TV, digital TV, storbilds-TV/hemmabio, video och DVD-spelare.

Kommuner med 3 eller fler biosalonger

	Aldrig	Sporadiskt	Ofta	Summa procent	Antal svar
Kvinna	28	58	14	100	989
Man	37	53	10	100	851
15-19 år	6	63	31	100	126
20-29 år	10	65	25	100	252
30-39 år	20	66	14	100	310
40-49 år	29	64	7	100	320
50-59 år	33	59	8	100	322
60-69 år	46	46	8	100	266
70-79 år	68	28	4	100	188
80-85 år	75	21	4	100	56
Förvärvsarbetande	24	65	11	100	1006
Arbetslös	20	58	22	100	95
Ålderspensionär	63	33	4	100	363
Förtidspensionär	60	36	4	100	72
Studerande	9	63	28	100	195
Index filmteknik					
0-1	47	42	11	100	131
2-3	27	59	14	100	538
4-5	22	66	12	100	265

Tabell 6 Andel som har laddat ner film bland internetanvändare (minst 1 g/v)

Kommuner med färre än 3 biosalonger

	Aldrig	Någon gång under det senaste året	Totalt
Samtliga	85	15	100
Kvinnor	92	8	100
Män	79	21	100
15-19 år	70	30	100
20-29 år	61	39	100
30-39 år	83	17	100
40-49 år	88	12	100
50-59 år	97	3	100
60-69 år	99	1	100
70-79 år	x	x	x
80-85 år	x	x	x
Förvärvsarbetande	89	11	100
Arbetslös	88	12	100
Ålderspensionär	95	5	100
Förtidspensionär	x	x	x
Studerande	61	39	100
Arbetsarbetande	83	17	100
Tjänstemannanäm	87	13	100
Högre tjänstemanna-/akademikerhem	86	14	100
Företagarhem	88	13	100
Index filmteknik			
0-1	88	12	100
2-3	87	13	100
4-5	83	17	100

Kommuner med 3 eller fler biosalonger

	Aldrig	Någon gång under det senaste året	Totalt
Samtliga	81	19	100
Kvinnor	89	11	100
Män	72	28	100
15-19 år	66	34	100
20-29 år	61	39	100
30-39 år	79	21	100
40-49 år	85	15	100
50-59 år	96	4	100
60-69 år	99	1	100
70-79 år	x	x	x
80-85 år	x	x	x
Förvärvsarbetande	84	16	100
Arbetslös	78	22	100
Ålderspensionär	98	2	100
Förtidspensionär	73	27	100
Studerande	60	40	100
Arbetsarbetande	76	24	100
Tjänstemannanäm	84	16	100
Högre tjänstemanna-/akademikerhem	83	17	100
Företagarhem	75	25	100
Index filmteknik			
0-1	74	26	100
2-3	84	16	100
4-5	77	23	100
Biobesök			
Aldrig	88	12	100
Sporadiskt	80	20	100
Minst 1 g/månad	76	24	100

Tabell 7A Ser gärna – Filmer från Sverige

Kommuner med färre än 3 biosalonger

	Ser mycket gärna	Ser ganska gärna	Ser inte särskilt gärna	Ser ogärna	Procentbalans
Samtliga	53	37	8	2	79
Kvinnor	55	35	8	2	79
Män	51	39	9	2	79
15-19 år	34	43	17	6	55
20-29 år	51	26	17	6	54
30-39 år	57	33	8	2	80
40-49 år	62	35	3	1	92
50-59 år	53	40	7	1	86
60-69 år	54	38	9	0	83
70-79 år	44	46	8	3	79
80-85 år	52	30	9	9	65
Förvärvsarbetande	56	36	7	1	85
Arbetslös	57	32	3	8	78
Ålderspensionär	52	39	8	2	80
Förtidspensionär	52	38	10	0	79
Studerande	39	36	20	4	51
Arbetarhem	52	38	8	3	79
Tjänstemannahem	59	32	8	1	82
Högre tjänstemanna-/akademikerhem	47	40	14	0	73
Företagarhem	47	40	11	2	75
Index filmteknik					
0-1	51	36	10	3	73
2-3	52	37	8	2	79
4-5	54	37	8	1	82
Biobesök					
Aldrig	49	39	9	3	76
Sporadiskt	55	35	9	1	81
Minst 1 g/månad	54	36	6	4	80

Tabell 7B Ser gärna – Filmer från Sverige

Kommuner med 3 eller fler biosalonger

	Ser mycket gärna	Ser ganska gärna	Ser inte särskilt gärna	Ser ogärna	Procentbalans
Samtliga	53	36	8	2	79
Kvinnor	53	35	9	3	76
Män	54	37	7	2	82
15-19 år	35	46	14	4	62
20-29 år	46	35	14	5	63
30-39 år	58	32	8	2	80
40-49 år	53	37	6	4	80
50-59 år	58	34	8	1	83
60-69 år	55	41	4	0	92
70-79 år	59	32	8	0	83
80-85 år	58	38	0	4	92
Förvärvsarbetande	59	33	7	2	84
Arbetslös	48	48	0	4	92
Ålderspensionär	56	37	6	1	86
Förtidspensionär	44	41	11	4	70
Studerande	31	44	20	6	50
Arbetarhem	53	36	8	3	78
Tjänstemannahem	59	34	5	2	86
Högre tjänstemanna-/akademikerhem	53	35	10	2	75
Företagarhem	39	48	10	3	74
Index filmteknik					
0-1	50	33	11	6	66
2-3	54	36	8	2	81
4-5	53	37	7	2	81
Biobesök					
Aldrig	50	40	7	2	80
Sporadiskt	54	35	8	2	79
Minst 1 g/månad	55	30	13	2	71

Tabell 8A Ser gärna – Filmer från Danmark

Kommuner med färre än 3 biosalonger

	Ser mycket gärna	Ser ganska gärna	Ser inte särskilt gärna	Ser ogärna	Procentbalans
Samtliga	23	39	24	14	24
Kvinnor	28	38	20	14	31
Män	19	40	28	13	18
15-19 år	0	23	30	47	-53
20-29 år	20	18	30	33	-25
30-39 år	19	39	27	15	15
40-49 år	33	40	18	9	47
50-59 år	23	41	28	9	26
60-69 år	27	44	25	4	42
70-79 år	25	49	19	7	49
80-85 år	20	67	0	13	73
Förvärvsarbete	24	40	26	11	27
Arbetslös	25	29	18	29	7
Ålderspensionär	29	50	17	5	57
Förtidspensionär	29	25	33	13	8
Studerande	7	25	30	39	-38
Arbetarhem	19	40	25	17	17
Tjänstemannahem	29	42	21	9	41
Högre tjänstemanna-/akademikerhem	30	42	19	8	45
Företagarhem	27	29	31	13	13
Index filmteknik					
0-1	26	36	28	10	25
2-3	24	41	23	12	30
4-5	21	38	25	17	16
Biobesök					
Aldrig	17	44	27	12	21
Sporadiskt	27	34	23	15	24
Minst 1 g/månad	26	44	19	12	40

Tabell 8B Ser gärna – Filmer från Danmark

Kommuner med 3 eller fler biosalonger

	Ser mycket gärna	Ser ganska gärna	Ser inte särskilt gärna	Ser ogärna	Procentbalans
Samtliga	28	33	26	13	22
Kvinnor	31	32	22	15	26
Män	24	34	31	11	17
15-19 år	7	21	39	33	-44
20-29 år	15	28	42	15	-14
30-39 år	30	31	28	11	22
40-49 år	28	37	20	15	31
50-59 år	31	39	23	7	40
60-69 år	39	38	13	11	53
70-79 år	38	31	21	10	38
80-85 år	50	22	17	11	44
Förvärvsarbete	31	34	25	10	31
Arbetslös	22	44	20	13	33
Ålderspensionär	37	32	20	11	38
Förtidspensionär	9	32	27	32	-18
Studerande	9	22	43	26	-38
Arbetarhem	24	24	36	16	-2
Tjänstemannahem	30	41	18	11	41
Högre tjänstemanna-/akademikerhem	38	34	22	7	43
Företagarhem	25	40	15	20	31
Index filmteknik					
0-1	37	23	27	13	20
2-3	30	35	24	11	30
4-5	21	32	30	17	7
Biobesök					
Aldrig	27	37	23	14	26
Sporadiskt	28	33	26	13	21
Minst 1 g/månad	30	27	31	13	13

Tabell 9A Ser gärna – Filmer från Frankrike

Kommuner med färre än 3 biosalonger

	Ser mycket gärna	Ser ganska gärna	Ser inte särskilt gärna	Ser ogärna	Procentbalans
Samtliga	11	28	38	24	-23
Kvinnor	13	28	34	25	-18
Män	9	27	41	23	-28
15-19 år	7	20	38	36	-47
20-29 år	12	17	37	35	-43
30-39 år	7	21	33	38	-43
40-49 år	23	20	36	21	-14
50-59 år	8	25	47	20	-34
60-69 år	6	40	37	17	-8
70-79 år	8	53	29	10	22
80-85 år	20	30	30	20	0
Förvärvsarbete	12	25	37	26	-26
Arbetslös	14	17	28	41	-38
Ålderspensionär	8	48	34	10	12
Förtidspensionär	13	26	39	22	-22
Studerande	8	18	45	29	-48
Arbetarhem	8	22	40	30	-40
Tjänstemannahem	12	33	38	17	-11
Högre tjänstemanna-/akademikerhem	15	48	22	15	26
Företagarhem	18	16	43	22	-31
Index filmteknik					
0-1	8	31	41	20	-22
2-3	12	27	39	21	-21
4-5	10	27	34	29	-26
Biobesök					
Aldrig	8	27	38	27	-31
Sporadiskt	12	26	38	23	-24
Minst 1 g/månad	17	38	29	17	10

Tabell 9B Ser gärna – Filmer från Frankrike

Kommuner med 3 eller fler biosalonger

	Ser mycket gärna	Ser ganska gärna	Ser inte särskilt gärna	Ser ogärna	Procentbalans
Samtliga	14	30	34	22	-13
Kvinnor	16	28	33	23	-12
Män	11	32	35	22	-14
15-19 år	12	10	39	39	-56
20-29 år	11	26	39	24	-27
30-39 år	15	25	34	26	-20
40-49 år	17	33	28	22	0
50-59 år	17	29	38	17	-10
60-69 år	14	46	28	13	19
70-79 år	11	34	34	20	-9
80-85 år	0	46	31	23	-8
Förvärvsarbete	16	30	33	21	-8
Arbetslös	23	30	25	23	5
Ålderspensionär	8	39	33	20	-6
Förtidspensionär	0	35	17	48	-30
Studerande	11	19	46	24	-40
Arbetarhem	10	22	37	31	-37
Tjänstemannahem	13	32	36	18	-9
Högre tjänstemanna-/akademikerhem	25	42	21	12	33
Företagarhem	6	31	38	25	-27
Index filmteknik					
0-1	15	33	29	23	-2
2-3	16	30	36	19	-9
4-5	10	28	31	30	-23
Biobesök					
Aldrig	11	25	33	31	-28
Sporadiskt	13	32	35	20	-11
Minst 1 g/månad	23	28	31	18	1

Tabell 10A Ser gärna – Filmer från Storbritannien

Kommuner med färre än 3 biosalonger

	Ser mycket gärna	Ser ganska gärna	Ser inte särskilt gärna	Ser ogärna	Procentbalans
Samtliga	37	50	9	3	75
Kvinnor	44	45	8	4	76
Män	31	56	11	2	74
15-19 år	37	56	4	4	85
20-29 år	39	38	12	11	55
30-39 år	28	60	12	1	75
40-49 år	48	42	9	1	81
50-59 år	40	51	8	1	82
60-69 år	32	54	11	3	71
70-79 år	33	52	10	5	70
80-85 år	31	54	8	8	69
Förvärvsarbetande	39	51	9	1	80
Arbetslös	41	29	15	15	41
Ålderspensionär	32	55	11	2	73
Förtidspensionär	41	48	7	4	78
Studerande	33	55	7	5	75
Arbetarhem	33	51	12	4	68
Tjänstemannahem	41	51	6	2	85
Högre tjänstemanna-/akademikerhem	49	45	7	0	87
Företagarhem	29	60	8	4	77
Index filmteknik					
0-1	39	43	12	6	64
2-3	35	52	11	2	74
4-5	41	50	6	3	81
Biobesök					
Aldrig	29	52	14	5	63
Sporadiskt	40	51	7	2	83
Minst 1 g/månad	53	38	7	2	82

Tabell 10B Ser gärna – Filmer från Storbritannien

Kommuner med 3 eller fler biosalonger

	Ser mycket gärna	Ser ganska gärna	Ser inte särskilt gärna	Ser ogärna	Procentbalans
Samtliga	43	44	9	3	75
Kvinnor	50	40	7	4	78
Män	36	50	12	2	71
15-19 år	28	46	19	7	47
20-29 år	37	53	6	4	81
30-39 år	52	37	10	1	77
40-49 år	51	42	5	1	87
50-59 år	46	43	10	1	77
60-69 år	40	48	10	3	75
70-79 år	43	40	12	5	66
80-85 år	24	52	10	14	52
Förvärvsarbetande	50	42	7	1	83
Arbetslös	42	40	13	6	63
Ålderspensionär	37	46	12	5	66
Förtidspensionär	35	39	17	9	48
Studerande	26	56	11	6	65
Arbetarhem	36	46	13	5	64
Tjänstemannahem	48	44	7	2	84
Högre tjänstemanna-/akademikerhem	55	40	4	1	92
Företagarhem	39	43	11	7	64
Index filmteknik					
0-1	36	45	12	7	62
2-3	44	45	8	3	79
4-5	43	43	12	2	72
Biobesök					
Aldrig	36	45	14	5	62
Sporadiskt	44	45	9	2	78
Minst 1 g/månad	54	36	4	5	81

Tabell 11A Ser gärna – Filmer från USA

Kommuner med färre än 3 biosalonger

	Ser mycket gärna	Ser ganska gärna	Ser inte särskilt gärna	Ser ogärna	Procentbalans
Samtliga	40	48	10	3	74
Kvinnor	43	44	10	4	73
Män	37	51	10	2	76
15-19 år	72	28	0	0	100
20-29 år	70	27	1	1	94
30-39 år	50	46	5	0	91
40-49 år	40	48	9	3	76
50-59 år	31	53	13	2	69
60-69 år	23	58	13	5	63
70-79 år	17	54	20	8	42
80-85 år	21	43	29	7	29
Förvärvsarbetande	40	49	9	2	78
Arbetslös	48	42	0	9	82
Ålderspensionär	19	54	20	6	47
Förtidspensionär	39	50	4	7	79
Studerande	66	31	3	0	95
Arbetarhem	45	44	8	3	79
Tjänstemannahem	33	49	12	6	64
Högre tjänstemanna-/akademikerhem	27	60	13	0	74
Företagarhem	35	56	10	0	81
Index filmteknik					
0-1	29	51	14	6	60
2-3	36	50	11	3	73
4-5	47	42	8	2	80
Biobesök					
Aldrig	33	50	11	6	66
Sporadiskt	42	48	9	1	81
Minst 1 g/månad	52	30	13	4	65

Tabell 11B Ser gärna – Filmer från USA

Kommuner med 3 eller fler biosalonger

	Ser mycket gärna	Ser ganska gärna	Ser inte särskilt gärna	Ser ogärna	Procentbalans
Samtliga	42	44	12	3	71
Kvinnor	43	42	12	3	70
Män	39	46	12	3	71
15-19 år	65	30	3	1	91
20-29 år	55	36	8	1	81
30-39 år	49	47	3	0	94
40-49 år	44	42	12	3	71
50-59 år	34	46	15	5	59
60-69 år	24	51	23	2	50
70-79 år	26	50	19	5	51
80-85 år	10	50	25	15	20
Förvärvsarbetande	43	46	10	2	78
Arbetslös	46	40	10	4	72
Ålderspensionär	21	49	24	6	40
Förtidspensionär	54	29	8	8	67
Studerande	56	35	8	0	84
Arbetarhem	50	36	11	3	71
Tjänstemannahem	36	51	12	2	73
Högre tjänstemanna-/akademikerhem	34	49	15	2	66
Företagarhem	38	46	13	3	67
Index filmteknik					
0-1	29	41	23	8	39
2-3	37	49	12	2	72
4-5	55	36	8	2	81
Biobesök					
Aldrig	35	43	15	6	57
Sporadiskt	42	46	10	1	76
Minst 1 g/månad	50	36	12	3	71

Tabell 12A Ser gärna – Filmer från Asien

Kommuner med färre än 3 biosalonger

	Ser mycket gärna	Ser ganska gärna	Ser inte särskilt gärna	Ser ogärna	Procentbalans
Samtliga	11	24	37	28	-30
Kvinnor	11	24	35	30	-30
Män	10	25	39	26	-29
15-19 år	10	32	32	27	-17
20-29 år	27	20	25	29	-7
30-39 år	8	22	35	35	-42
40-49 år	12	19	42	28	-39
50-59 år	11	24	40	25	-32
60-69 år	5	33	39	23	-24
70-79 år	5	25	43	28	-40
80-85 år	10	30	30	30	-20
Förvärvsarbetande	10	22	39	29	-37
Arbetslös	21	25	25	29	-8
Ålderspensionär	4	31	38	26	-28
Förtidspensionär	16	26	32	26	-16
Studerande	11	27	36	25	-24
Arbetarhem	10	23	35	31	-33
Tjänstemannahem	12	25	35	27	-25
Högre tjänstemanna-/akademikerhem	11	29	36	24	-21
Företagarhem	8	23	53	18	-40
Index filmteknik					
0-1	9	26	43	23	-32
2-3	12	26	36	26	-25
4-5	9	22	38	30	-36
Biobesök					
Aldrig	5	24	39	31	-42
Sporadiskt	12	23	37	28	-30
Minst 1 g/månad	24	34	29	13	16

Tabell 12B Ser gärna – Filmer från Asien

Kommuner med 3 eller fler biosalonger

	Ser mycket gärna	Ser ganska gärna	Ser inte särskilt gärna	Ser ogärna	Procentbalans
Samtliga	10	27	39	24	-26
Kvinnor	11	26	36	26	-26
Män	9	28	41	21	-26
15-19 år	13	32	32	23	-11
20-29 år	14	32	34	19	-7
30-39 år	10	29	32	29	-22
40-49 år	8	25	40	26	-33
50-59 år	6	20	45	29	-48
60-69 år	12	23	51	14	-31
70-79 år	9	35	36	20	-13
80-85 år	8	17	42	33	-50
Förvärvsarbetande	10	24	40	27	-33
Arbetslös	7	40	44	9	-7
Ålderspensionär	5	29	45	21	-32
Förtidspensionär	13	13	13	63	-50
Studerande	18	34	34	14	4
Arbetarhem	10	22	37	31	-35
Tjänstemannahem	8	24	44	24	-35
Högre tjänstemanna-/akademikerhem	15	41	31	12	13
Företagarhem	4	24	42	29	-42
Index filmteknik					
0-1	12	32	38	18	-13
2-3	11	28	40	20	-21
4-5	7	23	37	34	-40
Biobesök					
Aldrig	9	22	36	33	-37
Sporadiskt	8	26	42	23	-31
Minst 1 g/månad	19	35	29	17	9

Tabell 13A Ser gärna genre – Action

Kommuner med färre än 3 biosalonger

	Ser mycket gärna	Ser ganska gärna	Ser inte särskilt gärna	Ser ogärna	Procentbalans
Samtliga	25	34	20	20	19
Kvinnor	15	30	26	29	-8
Män	34	38	15	13	45
15-19 år	35	44	20	2	56
20-29 år	43	39	16	3	63
30-39 år	37	50	12	2	73
40-49 år	36	32	20	13	35
50-59 år	17	38	26	20	9
60-69 år	16	27	23	35	-16
70-79 år	6	21	20	53	-46
80-85 år	5	5	14	76	-81
Förvärvsarbetande	28	39	20	13	34
Arbetslös	39	26	18	16	32
Ålderspensionär	8	18	24	51	-49
Förtidspensionär	31	31	13	25	25
Studerande	32	47	20	1	57
Arbetarhem	28	36	21	15	28
Tjänstemannahem	24	31	19	26	10
Högre tjänstemanna-/akademikerhem	17	39	18	26	12
Företagarhem	23	36	25	16	18
Index filmteknik					
0-1	12	23	26	40	-30
2-3	22	34	21	22	14
4-5	33	38	16	12	43
Biobesök					
Aldrig	21	31	20	27	5
Sporadiskt	27	38	20	15	30
Minst 1 g/månad	29	29	18	24	18

Tabell 13B Ser gärna genre – Action

Kommuner med 3 eller fler biosalonger

	Ser mycket gärna	Ser ganska gärna	Ser inte särskilt gärna	Ser ogärna	Procentbalans
Samtliga	26	31	25	18	13
Kvinnor	18	28	29	25	-9
Män	36	34	20	10	40
15-19 år	29	37	26	9	31
20-29 år	35	37	23	5	43
30-39 år	40	33	19	9	44
40-49 år	26	40	27	8	31
50-59 år	25	28	30	18	4
60-69 år	15	21	26	37	-27
70-79 år	12	22	24	42	-33
80-85 år	0	4	32	64	-92
Förvärvsarbetande	30	32	24	14	25
Arbetslös	22	39	24	16	22
Ålderspensionär	11	19	30	40	-41
Förtidspensionär	29	14	32	25	-14
Studerande	29	39	25	6	38
Arbetarhem	35	31	18	17	32
Tjänstemannahem	21	28	30	20	-1
Högre tjänstemanna-/akademikerhem	18	30	35	17	-3
Företagarhem	26	34	19	21	19
Index filmteknik					
0-1	18	17	26	39	-31
2-3	22	32	28	18	8
4-5	38	34	19	9	44
Biobesök					
Aldrig	24	22	24	31	-8
Sporadiskt	27	34	27	13	20
Minst 1 g/månad	30	35	20	16	29

Tabell 14A Ser gärna genre – Thrillers

Kommuner med färre än 3 biosalonger

	Ser mycket gärna	Ser ganska gärna	Ser inte särskilt gärna	Ser ogärna	Procentbalans
Samtliga	31	40	17	12	42
Kvinnor	31	35	18	16	32
Män	31	45	15	9	53
15-19 år	39	39	18	4	57
20-29 år	47	29	19	6	51
30-39 år	38	39	14	8	55
40-49 år	45	36	12	7	64
50-59 år	22	52	17	9	48
60-69 år	19	45	21	16	27
70-79 år	18	32	21	30	-1
80-85 år	10	29	10	52	-24
Förvärvsarbete	34	43	15	8	54
Arbetslös	30	43	24	3	46
Ålderspensionär	17	38	18	28	10
Förtidspensionär	34	38	16	13	44
Studerande	41	36	17	5	55
Arbetarhem	32	39	18	11	41
Tjänstemannahem	34	42	13	11	51
Högre tjänstemanna-/akademikerhem	29	37	20	13	33
Företagarhem	29	38	21	13	32
Index filmteknik					
0-1	18	33	21	28	3
2-3	31	41	17	12	44
4-5	35	41	15	8	53
Biobesök					
Aldrig	22	40	20	18	24
Sporadiskt	36	42	14	8	55
Minst 1 g/månad	41	33	18	8	49

Tabell 14B Ser gärna genre – Thrillers

Kommuner med 3 eller fler biosalonger

	Ser mycket gärna	Ser ganska gärna	Ser inte särskilt gärna	Ser ogärna	Procentbalans
Samtliga	35	38	17	10	45
Kvinnor	32	34	19	15	32
Män	38	43	15	4	62
15-19 år	29	45	17	9	48
20-29 år	39	39	19	3	56
30-39 år	42	34	17	7	50
40-49 år	40	42	13	4	65
50-59 år	36	38	19	8	46
60-69 år	28	40	19	13	37
70-79 år	26	31	15	28	15
80-85 år	7	33	15	44	-19
Förvärvsarbete	40	38	16	6	55
Arbetslös	35	35	16	14	41
Ålderspensionär	22	37	16	25	18
Förtidspensionär	34	34	17	14	38
Studerande	31	43	22	5	46
Arbetarhem	41	35	16	8	51
Tjänstemannahem	32	40	16	11	44
Högre tjänstemanna-/akademikerhem	29	44	16	11	46
Företagarhem	33	35	17	14	37
Index filmteknik					
0-1	19	34	21	26	7
2-3	34	39	17	9	47
4-5	42	37	15	5	59
Biobesök					
Aldrig	31	32	19	18	27
Sporadiskt	36	41	16	7	54
Minst 1 g/månad	35	38	18	9	47

Tabell 15A Ser gärna genre – Komedi

Kommuner med färre än 3 biosalonger

	Ser mycket gärna	Ser ganska gärna	Ser inte särskilt gärna	Ser ogärna	Procentbalans
Samtliga	48	39	10	3	74
Kvinnor	49	40	8	3	78
Män	47	37	12	4	69
15-19 år	67	29	2	2	93
20-29 år	66	31	3	0	94
30-39 år	57	35	7	1	84
40-49 år	55	37	5	3	84
50-59 år	37	42	17	3	59
60-69 år	36	47	14	3	66
70-79 år	42	38	12	8	62
80-85 år	38	33	14	14	43
Förvärvsarbete	49	40	9	2	77
Arbetslös	51	24	19	5	51
Ålderspensionär	40	41	14	5	61
Förtidspensionär	39	48	10	3	74
Studerande	59	36	3	1	92
Arbetarhem	49	36	11	3	71
Tjänstemannahem	46	40	11	3	72
Högre tjänstemanna-/akademikerhem	51	42	7	0	86
Företagarhem	51	46	4	0	93
Index filmteknik					
0-1	32	41	16	11	45
2-3	48	38	11	2	73
4-5	54	38	6	2	84
Biobesök					
Aldrig	41	41	13	6	63
Sporadiskt	52	38	8	1	81
Minst 1 g/månad	51	37	10	2	76

Tabell 15B Ser gärna genre – Komedi

Kommuner med 3 eller fler biosalonger

	Ser mycket gärna	Ser ganska gärna	Ser inte särskilt gärna	Ser ogärna	Procentbalans
Samtliga	47	40	9	3	74
Kvinnor	48	37	11	4	70
Män	46	44	7	3	79
15-19 år	71	26	3	0	94
20-29 år	46	39	11	4	70
30-39 år	60	35	4	1	90
40-49 år	43	41	12	3	69
50-59 år	45	37	12	6	64
60-69 år	38	49	9	5	73
70-79 år	38	49	11	2	73
80-85 år	25	50	14	11	50
Förvärvsarbete	51	37	8	3	77
Arbetslös	46	44	6	4	81
Ålderspensionär	32	52	12	4	68
Förtidspensionär	31	52	14	3	66
Studerande	57	27	14	3	68
Arbetarhem	52	34	10	4	71
Tjänstemannahem	43	46	9	2	78
Högre tjänstemanna-/akademikerhem	44	46	7	3	81
Företagarhem	49	35	13	3	68
Index filmteknik					
0-1	28	48	16	8	53
2-3	47	41	8	3	76
4-5	57	33	8	2	80
Biobesök					
Aldrig	45	40	9	7	68
Sporadiskt	47	42	10	2	77
Minst 1 g/månad	55	34	8	3	77

Tabell 16A Ser gärna genre – Drama

Kommuner med färre än 3 biosalonger

	Ser mycket gärna	Ser ganska gärna	Ser inte särskilt gärna	Ser ogärna	Procentbalans
Samtliga	28	43	22	7	43
Kvinnor	44	38	13	5	65
Män	13	48	31	9	21
15-19 år	29	39	27	5	36
20-29 år	30	41	24	4	43
30-39 år	37	34	27	3	41
40-49 år	38	41	18	3	57
50-59 år	25	48	21	6	46
60-69 år	24	47	23	6	42
70-79 år	17	49	14	19	32
80-85 år	19	29	24	29	-5
Förvärvsarbetande	30	45	21	4	51
Arbetslös	34	37	16	13	42
Ålderspensionär	20	45	20	15	29
Förtidspensionär	29	45	23	3	48
Studerande	27	40	29	4	33
Arbetarhem	26	43	24	8	37
Tjänstemannahem	33	41	21	5	49
Högre tjänstemanna-/akademikerhem	34	47	16	4	61
Företagarhem	27	41	29	4	36
Index filmteknik					
0-1	19	38	21	21	15
2-3	28	45	22	5	46
4-5	32	42	22	5	47
Biobesök					
Aldrig	20	43	24	13	26
Sporadiskt	32	43	22	2	51
Minst 1 g/månad	45	39	12	4	69

Tabell 16B Ser gärna genre – Drama

Kommuner med 3 eller fler biosalonger

	Ser mycket gärna	Ser ganska gärna	Ser inte särskilt gärna	Ser ogärna	Procentbalans
Samtliga	37	41	16	5	56
Kvinnor	50	38	8	4	76
Män	22	45	26	7	34
15-19 år	34	37	26	3	43
20-29 år	40	36	19	4	53
30-39 år	42	42	14	2	68
40-49 år	42	38	16	4	60
50-59 år	35	44	14	7	57
60-69 år	36	47	13	5	65
70-79 år	29	43	18	11	43
80-85 år	26	37	19	19	26
Förvärvsarbetande	41	41	14	4	63
Arbetslös	38	46	12	4	69
Ålderspensionär	28	44	17	11	44
Förtidspensionär	32	46	18	4	57
Studerande	35	36	27	3	41
Arbetarhem	40	36	17	7	52
Tjänstemannahem	34	47	15	5	61
Högre tjänstemanna-/akademikerhem	45	40	14	2	69
Företagarhem	22	48	17	13	41
Index filmteknik					
0-1	34	37	17	11	43
2-3	40	41	15	4	62
4-5	33	43	19	5	52
Biobesök					
Aldrig	33	39	19	10	44
Sporadiskt	36	45	15	4	62
Minst 1 g/månad	50	30	18	2	59

Tabell 17A Ser gärna genre – Romantik

Kommuner med färre än 3 biosalonger

	Ser mycket gärna	Ser ganska gärna	Ser inte särskilt gärna	Ser ogärna	Procentbalans
Samtliga	22	40	29	9	25
Kvinnor	38	46	13	4	66
Män	7	36	44	13	-15
15-19 år	25	44	24	7	38
20-29 år	39	33	20	9	43
30-39 år	25	36	33	6	21
40-49 år	24	45	27	4	38
50-59 år	17	43	33	7	21
60-69 år	16	39	35	11	9
70-79 år	21	43	17	18	29
80-85 år	18	32	36	14	0
Förvärvsarbete	21	43	31	5	27
Arbetslös	28	33	22	17	22
Ålderspensionär	19	40	26	16	17
Förtidspensionär	23	39	35	3	23
Studerande	28	39	24	9	33
Arbetarhem	21	39	31	9	21
Tjänstemannahem	21	46	25	8	34
Högre tjänstemanna-/akademikerhem	24	41	30	4	32
Företagarhem	21	37	30	12	16
Index filmteknik					
0-1	17	39	30	15	11
2-3	22	40	29	9	25
4-5	23	42	28	6	30
Biobesök					
Aldrig	16	38	34	13	7
Sporadiskt	24	46	25	6	39
Minst 1 g/månad	43	25	27	4	37

Tabell 17B Ser gärna genre – Romantik

Kommuner med 3 eller fler biosalonger

	Ser mycket gärna	Ser ganska gärna	Ser inte särskilt gärna	Ser ogärna	Procentbalans
Samtliga	23	41	29	7	29
Kvinnor	34	45	16	4	59
Män	10	36	44	10	-8
15-19 år	30	34	33	3	29
20-29 år	20	37	36	6	15
30-39 år	28	36	31	5	27
40-49 år	26	43	24	6	39
50-59 år	24	45	26	6	37
60-69 år	20	44	26	11	27
70-79 år	20	46	26	8	31
80-85 år	4	46	25	25	0
Förvärvsarbete	23	42	28	7	31
Arbetslös	27	50	19	4	54
Ålderspensionär	17	46	28	10	24
Förtidspensionär	36	29	25	11	29
Studerande	27	28	41	5	10
Arbetarhem	25	39	27	8	29
Tjänstemannahem	20	46	28	6	32
Högre tjänstemanna-/akademikerhem	23	39	33	5	25
Företagarhem	21	38	33	8	17
Index filmteknik					
0-1	23	37	23	17	20
2-3	24	42	30	5	31
4-5	23	41	29	7	28
Biobesök					
Aldrig	21	44	25	11	29
Sporadiskt	23	40	31	5	26
Minst 1 g/månad	29	40	26	6	37

Tabell 18A Ser gärna genre – Barn/familjefilm

Kommuner med färre än 3 biosalonger

	Ser mycket gärna	Ser ganska gärna	Ser inte särskilt gärna	Ser ogärna	Procentbalans
Samtliga	16	45	29	10	23
Kvinnor	25	47	22	7	43
Män	8	43	36	13	3
15-19 år	31	25	40	4	13
20-29 år	17	54	19	10	42
30-39 år	28	49	20	4	54
40-49 år	18	49	27	6	34
50-59 år	8	43	38	11	2
60-69 år	10	42	35	13	3
70-79 år	16	45	15	23	23
80-85 år	24	43	19	14	33
Förvärvsarbete	14	50	29	7	27
Arbetslös	22	32	27	19	8
Ålderspensionär	14	43	24	19	13
Förtidspensionär	16	45	29	10	23
Studerande	27	34	36	3	22
Arbetarhem	18	44	30	8	24
Tjänstemannahem	12	49	29	10	22
Högre tjänstemanna-/akademikerhem	16	44	27	12	21
Företagarhem	19	44	26	11	26
Index filmteknik					
0-1	13	46	26	15	17
2-3	17	44	29	11	21
4-5	17	46	29	7	28
Biobesök					
Aldrig	15	44	28	14	17
Sporadiskt	16	48	29	7	29
Minst 1 g/månad	22	31	33	14	6

Tabell 18B Ser gärna genre – Barn/familjefilm

Kommuner med 3 eller fler biosalonger

	Ser mycket gärna	Ser ganska gärna	Ser inte särskilt gärna	Ser ogärna	Procentbalans
Samtliga	14	45	30	11	18
Kvinnor	18	49	25	8	33
Män	9	41	35	15	0
15-19 år	17	46	28	9	28
20-29 år	10	46	29	14	13
30-39 år	21	44	29	6	31
40-49 år	14	58	22	6	43
50-59 år	13	40	36	12	4
60-69 år	7	42	36	15	-1
70-79 år	15	40	31	15	9
80-85 år	11	41	19	30	4
Förvärvsarbete	14	49	29	8	26
Arbetslös	13	46	21	19	19
Ålderspensionär	12	37	34	17	-2
Förtidspensionär	28	48	21	3	52
Studerande	11	44	31	13	11
Arbetarhem	17	46	28	9	25
Tjänstemannahem	11	43	33	13	8
Högre tjänstemanna-/akademikerhem	11	45	30	15	11
Företagarhem	13	51	29	8	27
Index filmteknik					
0-1	15	33	29	23	-4
2-3	12	45	33	11	14
4-5	17	51	24	7	37
Biobesök					
Aldrig	16	45	24	15	20
Sporadiskt	13	48	30	9	22
Minst 1 g/månad	12	38	38	13	-2

Tabell 19A Ser gärna genre – Dokumentär

Kommuner med färre än 3 biosalonger

	Ser mycket gärna	Ser ganska gärna	Ser inte särskilt gärna	Ser ogärna	Procentbalans
Samtliga	41	44	10	5	70
Kvinnor	42	43	11	4	71
Män	40	44	10	6	68
15-19 år	16	45	25	14	21
20-29 år	34	47	13	6	63
30-39 år	41	43	9	6	69
40-49 år	41	48	10	1	78
50-59 år	40	44	13	3	68
60-69 år	48	44	7	2	82
70-79 år	54	37	3	6	82
80-85 år	45	27	5	23	45
Förvärvsarbetande	39	48	11	2	73
Arbetslös	43	38	5	14	62
Ålderspensionär	52	35	7	7	73
Förtidspensionär	52	39	6	3	81
Studerande	25	45	21	9	39
Arbetarhem	39	43	11	6	65
Tjänstemannahem	45	47	8	1	82
Högre tjänstemanna-/akademikerhem	45	43	11	1	76
Företagarhem	51	37	7	5	75
Index filmteknik					
0-1	36	46	9	9	65
2-3	42	43	11	4	70
4-5	42	43	10	5	71
Biobesök					
Aldrig	46	38	10	6	68
Sporadiskt	37	47	12	4	69
Minst 1 g/månad	38	54	4	4	84

Tabell 19B Ser gärna genre – Dokumentär

Kommuner med 3 eller fler biosalonger

	Ser mycket gärna	Ser ganska gärna	Ser inte särskilt gärna	Ser ogärna	Procentbalans
Samtliga	42	44	10	3	73
Kvinnor	44	41	12	3	71
Män	40	48	8	4	77
15-19 år	18	50	26	6	35
20-29 år	31	54	12	4	70
30-39 år	45	42	11	3	74
40-49 år	45	42	10	2	75
50-59 år	44	48	6	2	84
60-69 år	48	42	6	3	81
70-79 år	54	35	8	3	78
80-85 år	50	31	8	12	62
Förvärvsarbetande	44	45	10	2	77
Arbetslös	36	48	12	4	68
Ålderspensionär	52	37	6	6	77
Förtidspensionär	38	52	7	3	79
Studerande	21	54	20	5	51
Arbetarhem	45	39	11	5	69
Tjänstemannahem	44	44	8	3	76
Högre tjänstemanna-/akademikerhem	38	52	9	1	81
Företagarhem	46	44	8	2	81
Index filmteknik					
0-1	38	41	11	10	59
2-3	45	44	9	2	79
4-5	38	46	12	3	69
Biobesök					
Aldrig	48	40	7	5	76
Sporadiskt	41	46	11	2	73
Minst 1 g/månad	38	47	12	3	69

Tabell 20A Ser gärna genre – Skräckfilm

Kommuner med färre än 3 biosalonger

	Ser mycket gärna	Ser ganska gärna	Ser inte särskilt gärna	Ser ogärna	Procentbalans
Samtliga	10	13	32	44	-53
Kvinnor	10	11	27	53	-59
Män	10	16	38	36	-48
15-19 år	38	31	18	13	38
20-29 år	33	20	33	14	6
30-39 år	11	12	37	40	-55
40-49 år	9	13	30	49	-57
50-59 år	2	15	38	45	-65
60-69 år	3	7	34	57	-81
70-79 år	1	8	29	62	-81
80-85 år	0	10	20	70	-80
Förvärvsarbetande	8	13	35	43	-57
Arbetslös	16	8	41	35	-51
Ålderspensionär	1	7	30	62	-84
Förtidspensionär	0	13	32	55	-74
Studerande	35	28	23	15	25
Arbetarhem	12	14	34	40	-48
Tjänstemannahem	8	13	37	42	-57
Högre tjänstemanna-/akademikerhem	6	8	24	61	-71
Företagarhem	13	11	24	53	-53
Index filmteknik					
0-1	5	9	34	52	-72
2-3	10	14	30	46	-53
4-5	12	14	35	39	-48
Biobesök					
Aldrig	6	12	33	49	-64
Sporadiskt	13	14	31	42	-46
Minst 1 g/månad	16	12	33	39	-45

Tabell 20B Ser gärna genre – Skräckfilm

Kommuner med 3 eller fler biosalonger

	Ser mycket gärna	Ser ganska gärna	Ser inte särskilt gärna	Ser ogärna	Procentbalans
Samtliga	11	14	27	48	-49
Kvinnor	11	12	21	56	-54
Män	12	16	34	38	-43
15-19 år	38	29	22	12	33
20-29 år	24	19	34	24	-16
30-39 år	11	18	28	43	-43
40-49 år	6	14	22	58	-60
50-59 år	4	10	27	60	-73
60-69 år	7	9	28	56	-68
70-79 år	3	7	23	67	-80
80-85 år	0	4	24	72	-92
Förvärvsarbetande	9	13	28	50	-56
Arbetslös	14	24	24	39	-25
Ålderspensionär	5	7	27	61	-75
Förtidspensionär	3	14	24	59	-66
Studerande	32	24	23	21	12
Arbetarhem	14	19	26	41	-34
Tjänstemannahem	8	12	27	52	-60
Högre tjänstemanna-/akademikerhem	10	9	26	55	-61
Företagarhem	10	11	22	57	-59
Index filmteknik					
0-1	8	14	21	57	-56
2-3	10	12	27	50	-55
4-5	15	18	28	39	-33
Biobesök					
Aldrig	8	9	24	59	-66
Sporadiskt	11	16	28	45	-46
Minst 1 g/månad	18	18	24	40	-28

Tabell 21A Ser gärna genre – Science fiction/fantasy

Kommuner med färre än 3 biosalonger

	Ser mycket gärna	Ser ganska gärna	Ser inte särskilt gärna	Ser ogärna	Procentbalans
Samtliga	11	15	27	48	-48
Kvinnor	7	11	25	58	-66
Män	15	19	28	38	-32
15-19 år	36	20	18	25	13
20-29 år	26	26	27	21	3
30-39 år	16	20	35	29	-29
40-49 år	12	20	20	48	-36
50-59 år	3	12	30	54	-69
60-69 år	3	9	28	60	-75
70-79 år	1	7	26	66	-84
80-85 år	0	5	10	85	-90
Förvärvsarbetande	9	16	29	46	-50
Arbetslös	19	22	30	30	-19
Ålderspensionär	3	6	24	68	-83
Förtidspensionär	3	13	32	52	-68
Studerande	32	20	24	24	4
Arbetarhem	10	16	27	47	-48
Tjänstemannahem	8	14	28	50	-56
Högre tjänstemanna-/akademikerhem	12	22	24	42	-33
Företagarhem	16	11	30	43	-46
Index filmteknik					
0-1	2	6	25	67	-84
2-3	9	15	25	50	-51
4-5	16	18	30	36	-32
Biobesök					
Aldrig	5	11	27	57	-67
Sporadiskt	13	18	26	43	-38
Minst 1 g/månad	25	14	33	27	-22

Tabell 21B Ser gärna genre – Science fiction/fantasy

Kommuner med 3 eller fler biosalonger

	Ser mycket gärna	Ser ganska gärna	Ser inte särskilt gärna	Ser ogärna	Procentbalans
Samtliga	12	17	25	46	-41
Kvinnor	7	13	25	54	-59
Män	17	22	25	36	-21
15-19 år	23	29	28	20	4
20-29 år	21	23	32	24	-12
30-39 år	17	21	32	30	-23
40-49 år	10	19	24	48	-43
50-59 år	7	10	20	62	-64
60-69 år	6	13	17	65	-63
70-79 år	3	11	24	62	-71
80-85 år	0	12	19	69	-77
Förvärvsarbetande	12	17	26	45	-42
Arbetslös	14	25	16	45	-22
Ålderspensionär	3	12	22	64	-71
Förtidspensionär	14	17	21	48	-38
Studerande	24	24	32	19	-4
Arbetarhem	12	18	23	46	-39
Tjänstemannahem	12	16	24	48	-44
Högre tjänstemanna-/akademikerhem	14	14	28	44	-44
Företagarhem	9	25	22	44	-31
Index filmteknik					
0-1	9	13	21	56	-55
2-3	10	16	26	48	-48
4-5	16	22	26	36	-24
Biobesök					
Aldrig	9	12	18	60	-57
Sporadiskt	11	18	28	43	-42
Minst 1 g/månad	22	22	27	29	-12

Tabell 22A Tittar ofta på film via olika visningsfönster (procent)

Kommuner med färre än 3 biosalonger

	Allmänna TV-kanaler	Filmkanaler	DVD/video	Bio	Internet
Samtliga	50	29	23	7	12
Kvinnor	49	26	23	8	9
Män	51	31	23	5	15
15-19 år	62	43	56	16	55
20-29 år	59	37	59	13	28
30-39 år	53	27	32	4	11
40-49 år	59	34	17	6	9
50-59 år	46	27	15	5	7
60-69 år	47	25	14	7	4
70-79 år	40	16	4	3	3
80-85 år	18	5	10	5	5
Förvärvsarbetande	51	29	23	5	8
Arbetslös	72	53	34	11	17
Ålderspensionär	39	19	6	4	2
Förtidspensionär	44	30	30	6	3
Studerande	64	37	53	14	46
Arbetarhem	52	33	28	5	13
Tjänstemannahem	48	21	16	6	9
Högre tjänstemanna-/akademikerhem	44	19	15	7	13
Företagarhem	56	40	25	7	7
Index filmteknik					
0-1	38	18	8	10	12
2-3	54	24	20	5	10
4-5	48	38	34	8	16
Biobesök					
Aldrig	46	31	19	0	5
Sporadiskt	51	24	23	0	15
Minst 1 g/månad	73	40	54	100	28

Kommentar: För filmkanaler och allmänna TV-kanaler innebär ofta minst någon gång i veckan, för DVD/video samt bio innebär det minst någon gång i månaden och för internet står det för andelen som överhuvudtaget tittat på film via internet under det gångna året.

Tabell 22B Tittar ofta på film via olika visningsfönster (procent)

Kommuner med 3 eller fler biosalonger

	Allmänna TV-kanaler	Filmkanaler	DVD/video	Bio	Internet
Samtliga	54	22	27	12	15
Kvinnor	54	20	26	13	12
Män	53	24	28	11	18
15-19 år	63	31	49	26	39
20-29 år	53	20	47	23	38
30-39 år	58	21	31	15	15
40-49 år	57	21	23	8	8
50-59 år	48	23	16	6	8
60-69 år	55	19	18	9	4
70-79 år	48	27	14	5	4
80-85 år	41	13	4	4	0
Förvärvsarbetande	52	21	25	11	12
Arbetslös	61	24	50	22	35
Ålderspensionär	50	23	12	2	2
Förtidspensionär	72	36	48	7	7
Studerande	61	23	39	27	40
Arbetarhem	60	26	33	12	17
Tjänstemannahem	50	18	21	7	8
Högre tjänstemanna-/akademikerhem	51	16	24	19	18
Företagarhem	46	28	27	8	19
Index filmteknik					
0-1	42	10	10	7	10
2-3	55	19	27	14	13
4-5	57	33	34	11	21
Biobesök					
Aldrig	53	24	19	0	7
Sporadiskt	53	20	27	0	16
Minst 1 g/månad	64	26	42	100	27

Kommentar: För filmkanaler och allmänna TV-kanaler innebär ofta minst någon gång i veckan, för DVD/video samt bio innebär det minst någon gång i månaden och för internet står det för andelen som överhuvudtaget tittat på film via internet under det gångna året.

**Tabell 23A Bäst filmmedium – Bäst filmupplevelse
(procent)**

	Kommuner med färre än 3 biosalonger								
	Allmänna TV-kanaler	Film-kanaler	Video	DVD	Biograf	Internet	Vet ej	Totalt	
Samtliga	12	4	1	8	66	0	9	100	
Kvinnor	11	3	2	7	68	0	8	100	
Män	12	6	1	8	64	1	9	100	
15-19 år	4	0	0	15	78	0	4	100	
20-29 år	1	1	0	16	81	0	0	100	
30-39 år	4	2	1	6	82	1	4	100	
40-49 år	2	6	1	8	77	0	5	100	
50-59 år	13	4	3	11	60	1	8	100	
60-69 år	17	9	1	2	61	0	10	100	
70-79 år	33	5	0	4	38	0	19	100	
80-85 år	39	0	0	0	13	0	48	100	
Förvärvsarbetande	5	4	1	9	75	0	5	100	
Arbetslös	8	8	3	16	53	0	13	100	
Ålderspensionär	31	5	1	2	45	0	17	100	
Förtidspensionär	17	3	3	13	47	0	17	100	
Studerande	4	1	3	12	76	0	4	100	
Arbetarhem	15	4	1	10	61	0	8	100	
Tjänstemannahem	11	4	2	7	70	0	7	100	
Högre tjänstemanna-/akademikerhem	2	4	0	1	87	0	6	100	
Företagarhem	9	9	0	9	67	0	5	100	
Index filmteknik									
0-1	23	2	3	0	44	0	27	100	
2-3	13	5	1	5	68	0	8	100	
4-5	6	4	1	16	70	0	3	100	
Biobesök									
Aldrig	22	8	2	9	42	0	16	100	
Sporadiskt	4	1	0	7	82	0	4	100	
Minst 1 g/månad	2	4	0	6	86	2	0	100	

**Tabell 23B Bäst filmmedium – Bäst filmupplevelse
(procent)**

	Kommuner med 3 eller fler biosalonger								
	Allmänna TV-kanaler	Film-kanaler	Video	DVD	Biograf	Internet	Vet ej	Totalt	
Samtliga	10	2	2	7	73	0	6	100	
Kvinnor	11	1	1	5	73	0	8	100	
Män	9	3	2	9	72	0	4	100	
15-19 år	1	1	0	13	80	0	4	100	
20-29 år	0	1	1	11	83	0	4	100	
30-39 år	1	1	0	8	88	0	3	100	
40-49 år	5	3	1	7	82	0	2	100	
50-59 år	5	4	3	7	75	0	7	100	
60-69 år	21	0	5	2	60	1	11	100	
70-79 år	42	4	3	2	37	0	12	100	
80-85 år	40	3	0	0	30	0	27	100	
Förvärvsarbetande	3	1	1	7	83	0	4	100	
Arbetslös	4	2	0	8	84	0	2	100	
Ålderspensionär	38	2	4	2	40	0	14	100	
Förtidspensionär	14	4	4	7	61	0	11	100	
Studerande	1	2	1	11	81	0	5	100	
Arbetarhem	14	3	3	8	65	0	8	100	
Tjänstemannahem	11	1	0	6	76	0	6	100	
Högre tjänstemanna-/akademikerhem	2	1	2	3	90	1	3	100	
Företagarhem	8	6	3	11	60	0	11	100	
Index filmteknik									
0-1	30	1	1	3	48	0	17	100	
2-3	9	2	2	6	77	0	5	100	
4-5	5	3	0	11	77	0	4	100	
Biobesök									
Aldrig	27	4	4	8	42	0	16	100	
Sporadiskt	4	1	1	7	85	0	3	100	
Minst 1 g/månad	2	3	1	3	89	0	1	100	

Tabell 24A Bäst filmmedium – Mest prisvärt (procent)

	Kommuner med färre än 3 biosalonger							
	Allmänna TV-kanaler	Film-kanaler	Video	DVD	Biograf	Internet	Vet ej	Totalt
Samtliga	43	8	5	16	7	2	19	100
Kvinnor	40	8	7	17	8	1	20	100
Män	46	9	3	16	6	3	17	100
15-19 år	21	11	9	30	9	9	9	100
20-29 år	25	4	4	51	6	7	3	100
30-39 år	46	4	6	31	3	3	8	100
40-49 år	52	12	6	9	9	1	12	100
50-59 år	45	12	3	11	10	1	19	100
60-69 år	50	8	6	5	6	0	25	100
70-79 år	41	7	3	3	5	0	42	100
80-85 år	38	0	0	0	0	0	62	100
Förvärvsarbete	46	10	4	18	7	1	13	100
Arbetslös	38	8	8	24	5	0	16	100
Ålderspensionär	48	6	3	3	4	0	37	100
Förtidspensionär	38	10	3	14	10	0	24	100
Studerande	30	9	9	28	7	8	8	100
Arbetarhem	38	9	5	20	7	1	19	100
Tjänstemannahem	48	10	5	13	6	2	18	100
Högre tjänstemanna-/akademikerhem	60	5	4	13	7	4	7	100
Företagarhem	45	9	4	11	7	5	18	100
Index filmteknik								
0-1	42	2	2	1	8	3	41	100
2-3	44	7	6	14	8	1	20	100
4-5	42	13	4	24	5	3	9	100
Biobesök								
Aldrig	43	11	4	9	3	0	30	100
Sporadiskt	46	7	5	21	8	3	10	100
Minst 1 g/månad	29	6	8	22	20	4	12	100

Tabell 24B Bäst filmmedium – Mest prisvärt (procent)

	Kommuner med 3 eller fler biosalonger							
	Allmänna TV-kanaler	Film-kanaler	Video	DVD	Biograf	Internet	Vet ej	Totalt
Samtliga	47	6	6	17	7	5	13	100
Kvinnor	51	5	8	16	4	1	15	100
Män	42	8	3	18	10	9	11	100
15-19 år	27	13	6	23	11	11	9	100
20-29 år	40	3	4	28	4	18	4	100
30-39 år	43	6	6	30	3	6	6	100
40-49 år	55	8	10	19	4	0	4	100
50-59 år	50	11	5	9	11	0	13	100
60-69 år	59	1	3	4	9	1	23	100
70-79 år	49	3	5	2	6	0	33	100
80-85 år	35	4	4	0	8	0	50	100
Förvärvsarbete	48	7	6	21	7	3	8	100
Arbetslös	39	6	8	20	6	10	10	100
Ålderspensionär	54	2	4	2	5	1	32	100
Förtidspensionär	57	11	7	7	4	0	14	100
Studerande	36	8	4	23	8	16	5	100
Arbetarhem	40	9	5	19	6	5	15	100
Tjänstemannahem	58	3	3	14	7	3	11	100
Högre tjänstemanna-/akademikerhem	49	4	8	15	6	7	11	100
Företagarhem	38	11	10	19	5	3	14	100
Index filmteknik								
0-1	43	1	2	7	8	7	31	100
2-3	50	5	7	15	6	4	12	100
4-5	43	12	3	25	6	4	6	100
Biobesök								
Aldrig	46	7	3	11	2	2	29	100
Sporadiskt	49	6	6	19	8	5	7	100
Minst 1 g/månad	41	8	8	19	10	8	6	100

**Tabell 25A Bäst filmmedium – Bäst kvalitet på bild/ljud
(procent)**

	Kommuner med färre än 3 biosalonger								
	Allmänna TV-kanaler	Film-kanaler	Video	DVD	Biograf	Internet	Vet ej	Totalt	
Samtliga	7	2	1	19	55	0	16	100	
Kvinnor	7	1	1	15	60	0	17	100	
Män	6	3	1	24	51	0	15	100	
15-19 år	2	2	0	28	67	0	2	100	
20-29 år	1	0	1	41	55	0	1	100	
30-39 år	1	0	0	29	63	0	7	100	
40-49 år	2	2	1	18	65	0	12	100	
50-59 år	6	1	1	23	52	1	16	100	
60-69 år	11	3	1	6	57	0	23	100	
70-79 år	15	7	1	7	35	0	36	100	
80-85 år	36	9	0	0	5	0	50	100	
Förvärvsarbete	3	1	0	24	60	0	12	100	
Arbetslös	3	5	0	19	54	0	19	100	
Ålderspensionär	19	6	1	4	39	0	31	100	
Förtidspensionär	3	0	3	17	48	0	28	100	
Studerande	3	1	1	30	61	0	4	100	
Arbetarhem	8	3	1	24	47		17	100	
Tjänstemannahem	5	2	1	15	62		15	100	
Högre tjänstemanna-/akademikerhem	5	1	0	14	72		7	100	
Företagarhem	6	4	0	20	56		15	100	
Index filmteknik									
0-1	14	1	2	3	38	0	41	100	
2-3	6	2	1	15	58	0	17	100	
4-5	5	2	0	32	56	0	5	100	
Biobesök									
Aldrig	11	4	1	17	36	0	30	100	
Sporadiskt	4	1	1	22	66	0	7	100	
Minst 1 g/månad	0	2	0	14	80	2	2	100	

**Tabell 25B Bäst filmmedium – Bäst kvalitet på bild/ljud
(procent)**

	Kommuner med 3 eller fler biosalonger							
	Allmänna TV-kanaler	Film-kanaler	Video	DVD	Biograf	Internet	Vet ej	Totalt
Samtliga	6	1	1	19	59	0	15	100
Kvinnor	6	0	0	18	56	0	19	100
Män	6	1	1	19	62	0	10	100
15-19 år	0	1	0	39	54	0	6	100
20-29 år	1	0	0	30	63	0	6	100
30-39 år	0	1	0	28	66	1	5	100
40-49 år	3	1	0	18	71	0	7	100
50-59 år	4	3	1	13	63	0	15	100
60-69 år	16	0	2	3	52	0	26	100
70-79 år	26	0	1	7	33	0	34	100
80-85 år	11	0	0	0	26	0	63	100
Förvärvsarbete	2	1	0	21	65	0	10	100
Arbetslös	0	2	0	16	80	0	2	100
Ålderspensionär	23	0	1	5	35	0	36	100
Förtidspensionär	11	4	4	11	57	0	14	100
Studerande	1	1	1	32	60	0	5	100
Arbetarhem	9	1	1	23	49	0	16	100
Tjänstemannahem	6	1	0	14	64	0	15	100
Högre tjänstemanna-/akademikerhem	3	0	0	17	70	0	10	100
Företagarhem	6	0	0	24	52	0	17	100
Index filmteknik								
0-1	14	0	1	3	46	0	37	100
2-3	7	0	1	18	61	0	13	100
4-5	2	2	0	27	60	0	8	100
Biobesök								
Aldrig	15	0	1	15	36	0	33	100
Sporadiskt	4	1	0	20	67	0	8	100
Minst 1 g/månad	2	2	1	22	68	1	5	100

Tabell 26A Bäst filmmedium – Bekvämast (procent)

	Kommuner med färre än 3 biosalonger							
	Allmänna TV-kanaler	Film-kanaler	Video	DVD	Biograf	Internet	Vet ej	Totalt
Samtliga	35	9	7	28	10	1	10	100
Kvinnor	35	8	9	26	11	0	9	100
Män	35	9	5	30	8	1	11	100
15-19 år	13	8	4	55	15	0	6	100
20-29 år	14	4	6	65	7	3	0	100
30-39 år	22	5	8	51	8	1	5	100
40-49 år	30	13	7	29	14	0	7	100
50-59 år	41	12	6	20	9	1	11	100
60-69 år	49	8	11	8	11	0	12	100
70-79 år	61	7	8	5	3	0	17	100
80-85 år	41	0	0	0	0	0	59	100
Förvärvsarbetande	31	11	6	32	11	0	8	100
Arbetslös	30	8	8	38	5	0	11	100
Ålderspensionär	58	4	8	7	4	0	19	100
Förtidspensionär	43	3	10	20	10	0	13	100
Studerande	14	5	7	55	12	1	5	100
Arbetarhem	32	10	9	31	7	1	10	100
Tjänstemannahem	44	6	6	26	9	0	9	100
Högre tjänstemanna-/akademikerhem	39	7	7	27	16	0	5	100
Företagarhem	30	11	4	30	16	0	9	100
Index filmteknik								
0-1	56	7	9	1	7	0	21	100
2-3	39	6	9	23	11	1	11	100
4-5	22	13	3	47	9	0	5	100
Biobesök								
Aldrig	41	11	7	18	4	0	19	100
Sporadiskt	32	8	8	36	11	1	5	100
Minst 1 g/månad	29	4	4	31	29	2	0	100

Tabell 26B Bäst filmmedium – Bekvämast (procent)

	Kommuner med 3 eller fler biosalonger							
	Allmänna TV-kanaler	Film-kanaler	Video	DVD	Biograf	Internet	Vet ej	Totalt
Samtliga	36	6	6	33	8	2	8	100
Kvinnor	40	4	7	32	6	1	10	100
Män	32	9	5	34	10	3	7	100
15-19 år	16	4	3	58	13	0	6	100
20-29 år	15	6	4	56	6	9	4	100
30-39 år	24	5	9	48	8	1	4	100
40-49 år	34	11	5	39	8	0	3	100
50-59 år	36	9	6	23	14	0	11	100
60-69 år	62	3	10	10	6	0	10	100
70-79 år	63	4	5	3	3	0	20	100
80-85 år	71	4	0	0	0	0	25	100
Förvärvsarbetande	32	8	6	38	10	1	5	100
Arbetslös	29	2	2	54	8	0	4	100
Ålderspensionär	67	3	6	3	2	0	18	100
Förtidspensionär	43	11	14	14	11	0	7	100
Studerande	16	5	3	53	10	6	7	100
Arbetarhem	33	8	7	33	8	2	9	100
Tjänstemannahem	46	4	6	28	9	0	7	100
Högre tjänstemanna-/akademikerhem	32	7	5	37	8	3	7	100
Företagarhem	35	10	3	37	6	2	8	100
Index filmteknik								
0-1	49	0	2	16	7	2	23	100
2-3	41	5	8	30	8	1	7	100
4-5	21	13	4	47	9	2	4	100
Biobesök								
Aldrig	46	6	7	19	4	0	17	100
Sporadiskt	34	7	6	38	9	2	5	100
Minst 1 g/månad	28	3	3	42	15	3	5	100

Tabell 27A Bäst filmmedium – Bäst att se tillsammans med andra (procent)

	Kommuner med färre än 3 biosalonger								
	Allmänna TV-kanaler	Film-kanaler	Video	DVD	Biograf	Internet	Vet ej	Totalt	
Samtliga	15	4	9	29	27	0	16	100	
Kvinnor	14	3	10	29	30	0	14	100	
Män	16	4	7	29	24	0	19	100	
15-19 år	2	2	2	64	30	0	0	100	
20-29 år	1	0	1	72	22	0	3	100	
30-39 år	5	3	8	50	29	0	4	100	
40-49 år	11	5	9	30	36	0	9	100	
50-59 år	18	6	8	19	28	1	20	100	
60-69 år	28	6	14	7	24	0	22	100	
70-79 år	27	3	9	4	17	0	40	100	
80-85 år	18	0	14	0	5	0	64	100	
Förvärvsarbetande	12	5	8	32	30	0	12	100	
Arbetslös	11	3	5	30	32	0	19	100	
Ålderspensionär	29	2	11	5	19	0	33	100	
Förtidspensionär	19	0	13	26	23	0	19	100	
Studerande	3	1	4	68	23	0	1	100	
Arbetarhem	14	4	10	34	23	0	16	100	
Tjänstemannahem	19	4	9	26	26	0	16	100	
Högre tjänstemanna-/akademikerhem	13	5	5	28	40	0	10	100	
Företagarhem	16	5	7	24	33	0	15	100	
Index filmteknik									
0-1	25	1	13	6	17	0	38	100	
2-3	17	3	10	25	30	0	16	100	
4-5	9	7	5	45	25	0	9	100	
Biobesök									
Aldrig	23	5	11	19	12	0	30	100	
Sporadiskt	11	3	7	38	35	0	8	100	
Minst 1 g/månad	6	6	6	31	49	2	0	100	

Tabell 27B Bäst filmmedium – Bäst att se tillsammans med andra (procent)

	Kommuner med 3 eller fler biosalonger								
	Allmänna TV-kanaler	Film-kanaler	Video	DVD	Biograf	Internet	Vet ej	Totalt	
Samtliga	17	3	7	32	29	0	13	100	
Kvinnor	17	3	9	30	29	0	13	100	
Män	17	2	5	34	29	0	12	100	
15-19 år	3	1	6	62	23	0	4	100	
20-29 år	4	0	9	60	23	1	3	100	
30-39 år	7	3	6	43	35	0	6	100	
40-49 år	11	5	6	38	33	0	7	100	
50-59 år	20	5	6	16	34	0	18	100	
60-69 år	34	2	10	9	26	0	21	100	
70-79 år	37	0	9	5	23	0	26	100	
80-85 år	38	0	4	0	19	0	38	100	
Förvärvsarbetande	12	4	6	37	32	0	10	100	
Arbetslös	10	4	6	46	30	0	4	100	
Ålderspensionär	39	1	8	4	21	0	27	100	
Förtidspensionär	29	0	18	14	18	0	21	100	
Studerande	4	1	9	54	28	0	5	100	
Arbetarhem	17	3	8	33	25	0	13	100	
Tjänstemannahem	20	2	6	27	31	0	14	100	
Högre tjänstemanna-/akademikerhem	13	2	7	38	31	0	9	100	
Företagarhem	17	2	8	29	32	0	12	100	
Index filmteknik									
0-1	27	0	4	18	26	0	26	100	
2-3	18	1	9	30	30	0	12	100	
4-5	9	6	6	44	28	0	8	100	
Biobesök									
Aldrig	29	4	8	18	15	0	26	100	
Sporadiskt	13	2	7	36	33	0	8	100	
Minst 1 g/månad	7	2	6	42	39	0	5	100	

**Tabell 28A Påstående – Riktigt bra filmer vill jag se på bio
(procent och balansmätt)**

Kommuner med färre än 3 biosalonger

	Stämmer mycket väl	Stämmer ganska väl	Stämmer inte särskilt väl	Stämmer inte alls	Ingen uppfattning	Totalt	Procentbalans
Samtliga	43	26	11	4	15	100	55
Kvinnor	48	26	10	3	13	100	60
Män	39	27	11	5	17	100	51
15-19 år	50	35	13	0	2	100	72
20-29 år	67	16	9	4	4	100	70
30-39 år	54	27	12	1	6	100	67
40-49 år	51	31	9	2	7	100	70
50-59 år	36	31	9	4	19	100	55
60-69 år	39	22	18	7	14	100	37
70-79 år	20	26	4	8	42	100	34
80-85 år	16	4	4	4	72	100	12
Förvärvsarbetande	49	29	11	3	8	100	64
Arbetslös	39	18	18	5	18	100	34
Ålderspensionär	28	24	7	8	33	100	37
Förtidspensionär	31	16	16	3	34	100	28
Studerande	53	32	11	1	4	100	72
Arbetarhem	41	26	11	5	18	100	50
Tjänstemannahem	41	29	12	4	15	100	54
Högre tjänstemanna- /akademikerhem	60	28	6	4	2	100	78
Företagarhem	51	18	18	2	11	100	49
Index filmteknik							
0-1	27	21	10	4	37	100	34
2-3	44	27	9	4	16	100	58
4-5	48	28	14	5	6	100	57
Biobesök							
Aldrig	26	20	14	6	34	100	27
Sporadiskt	52	33	10	2	3	100	73
Minst 1 g/månad	84	10	2	4	0	100	88

**Tabell 28B Påstående – Riktigt bra filmer vill jag se på bio
(procent och balansmätt)**

Kommuner med 3 eller fler biosalonger

	Stämmer mycket väl	Stämmer ganska väl	Stämmer inte särskilt väl	Stämmer inte alls	Ingen uppfattning	Totalt	Procentbalans
Samtliga	51	28	7	4	9	100	67
Kvinnor	54	25	8	4	9	100	68
Män	47	31	6	5	10	100	67
15-19 år	65	30	1	3	0	100	91
20-29 år	53	30	8	5	4	100	70
30-39 år	60	27	7	4	2	100	75
40-49 år	56	31	6	5	2	100	76
50-59 år	58	23	6	4	9	100	69
60-69 år	38	32	10	4	16	100	55
70-79 år	30	26	10	5	30	100	40
80-85 år	30	23	7	0	40	100	47
Förvärvsarbetande	56	29	6	4	5	100	75
Arbetslös	55	33	10	2	0	100	76
Ålderspensionär	29	29	10	4	28	100	45
Förtidspensionär	31	14	24	14	17	100	7
Studerande	64	25	6	5	1	100	79
Arbetarhem	49	26	6	6	13	100	63
Tjänstemannahem	51	29	8	2	10	100	70
Högre tjänstemanna- /akademikerhem	57	30	8	3	1	100	75
Företagarhem	48	22	11	6	14	100	52
Index filmteknik							
0-1	37	25	9	7	22	100	47
2-3	51	28	8	4	9	100	67
4-5	58	29	5	4	5	100	78
Biobesök							
Aldrig	24	22	13	10	31	100	24
Sporadiskt	58	32	6	3	1	100	82
Minst 1 g/månad	77	21	0	0	2	100	98

**Tabell 29A Påstående – Det är för stökigt på biograferna
(procent och balansmått)**

Kommuner med färre än 3 biosalonger

	Stämmer mycket väl	Stämmer ganska väl	Stämmer inte sarskilt väl	Stämmer inte alls	Ingen uppfattning	Totalt	Procentbalans
Samtliga	5	19	32	24	19	100	-32
Kvinnor	4	20	31	28	17	100	-35
Män	6	18	33	21	21	100	-30
15-19 år	0	17	48	30	6	100	-61
20-29 år	4	40	30	17	9	100	-3
30-39 år	4	20	41	28	7	100	-46
40-49 år	4	19	41	29	7	100	-48
50-59 år	4	12	33	29	23	100	-46
60-69 år	9	18	25	24	25	100	-22
70-79 år	11	20	14	11	45	100	5
80-85 år	9	17	0	4	70	100	22
Förvärvsarbetande	4	18	38	30	10	100	-47
Arbetslös	11	22	16	22	30	100	-5
Ålderspensionär	10	19	16	13	41	100	0
Förtidspensionär	9	9	38	16	28	100	-34
Studerande	0	21	44	25	9	100	-48
Arbetarhem	4	21	32	21	22	100	-27
Tjänstemannahem	9	17	32	25	17	100	-31
Högre tjänstemanna- /akademikerhem	7	18	33	34	7	100	-41
Företagarhem	5	20	29	33	13	100	-36
Index filmteknik							
0-1	8	16	15	16	45	100	-7
2-3	5	18	31	27	19	100	-36
4-5	5	22	39	23	11	100	-35
Biobesök							
Aldrig	8	16	23	14	40	100	-13
Sporadiskt	4	22	38	32	5	100	-44
Minst 1 g/månad	6	20	41	33	0	100	-49

**Tabell 29B Påstående – Det är för stökigt på biograferna
(procent och balansmått)**

Kommuner med 3 eller fler biosalonger

	Stämmer mycket väl	Stämmer ganska väl	Stämmer inte sarskilt väl	Stämmer inte alls	Ingen uppfattning	Totalt	Procentbalans
Samtliga	6	19	35	26	14	100	-36
Kvinnor	6	20	32	30	12	100	-36
Män	6	17	39	21	17	100	-37
15-19 år	3	20	46	30	1	100	-53
20-29 år	7	25	44	21	2	100	-33
30-39 år	4	16	41	34	4	100	-55
40-49 år	6	19	36	33	6	100	-44
50-59 år	4	13	39	31	14	100	-54
60-69 år	9	21	21	20	29	100	-12
70-79 år	11	17	18	9	45	100	1
80-85 år	3	17	14	10	55	100	-3
Förvärvsarbetande	5	17	39	32	8	100	-49
Arbetslös	6	27	41	25	0	100	-33
Ålderspensionär	10	17	19	11	43	100	-2
Förtidspensionär	3	28	21	14	34	100	-3
Studerande	4	21	47	27	2	100	-49
Arbetarhem	6	16	33	28	18	100	-39
Tjänstemannahem	9	20	36	21	15	100	-28
Högre tjänstemanna- /akademikerhem	4	25	37	30	4	100	-39
Företagarhem	3	19	36	25	17	100	-39
Index filmteknik							
0-1	7	15	22	24	32	100	-24
2-3	6	20	35	26	13	100	-35
4-5	5	18	41	27	9	100	-45
Biobesök							
Aldrig	10	20	17	11	42	100	1
Sporadiskt	4	19	43	30	4	100	-50
Minst 1 g/månad	5	16	37	40	2	100	-56

**Tabell 30A Påstående – Moderna biografer är för små
(procent och balansmått)**

Kommuner med färre än 3 biosalonger

	Stämmer mycket väl	Stämmer ganska väl	Stämmer inte sarskilt väl	Stämmer inte alls	Ingen uppfattning	Totalt	Procentbalans
Samtliga	6	17	25	21	30	100	-24
Kvinnor	5	14	26	24	30	100	-31
Män	7	19	25	19	31	100	-18
15-19 år	0	17	37	24	22	100	-44
20-29 år	6	20	39	22	13	100	-35
30-39 år	4	20	35	26	15	100	-37
40-49 år	13	18	28	26	15	100	-23
50-59 år	8	16	22	28	28	100	-26
60-69 år	4	19	19	16	42	100	-12
70-79 år	4	11	12	9	64	100	-7
80-85 år	0	0	5	0	95	100	-5
Förvärvsarbetande	7	18	28	27	19	100	-29
Arbetslös	14	14	17	22	33	100	-11
Ålderspensionär	4	14	14	9	59	100	-6
Förtidspensionär	9	16	13	19	44	100	-6
Studerande	3	19	40	17	21	100	-36
Arbetarhem	6	14	27	19	34	100	-27
Tjänstemannahem	7	18	24	25	26	100	-23
Högre tjänstemanna- /akademikerhem	10	30	23	20	17	100	-4
Företagarhem	7	15	20	29	29	100	-27
Index filmteknik							
0-1	5	9	16	13	58	100	-15
2-3	5	17	24	24	30	100	-26
4-5	8	20	31	20	20	100	-24
Biobesök							
Aldrig	3	12	15	13	56	100	-12
Sporadiskt	8	19	33	28	13	100	-35
Minst 1 g/månad	10	34	30	24	2	100	-10

**Tabell 30B Påstående – Moderna biografer är för små
(procent och balansmått)**

Kommuner med 3 eller fler biosalonger

	Stämmer mycket väl	Stämmer ganska väl	Stämmer inte sarskilt väl	Stämmer inte alls	Ingen uppfattning	Totalt	Procentbalans
Samtliga	6	20	32	21	21	100	-28
Kvinnor	6	18	31	24	21	100	-31
Män	5	21	34	18	22	100	-25
15-19 år	4	10	50	19	17	100	-54
20-29 år	4	12	46	27	11	100	-57
30-39 år	6	26	31	27	10	100	-27
40-49 år	12	25	30	21	12	100	-13
50-59 år	3	20	31	28	17	100	-35
60-69 år	2	23	30	16	30	100	-21
70-79 år	11	16	17	2	54	100	8
80-85 år	0	10	7	7	76	100	-3
Förvärvsarbetande	6	23	31	26	14	100	-28
Arbetslös	6	16	51	22	4	100	-51
Ålderspensionär	6	18	19	7	51	100	-3
Förtidspensionär	3	31	10	21	34	100	3
Studerande	3	10	51	24	13	100	-62
Arbetarhem	5	18	28	23	26	100	-29
Tjänstemannahem	8	23	32	17	19	100	-19
Högre tjänstemanna- /akademikerhem	4	23	39	25	9	100	-36
Företagarhem	6	14	33	19	27	100	-32
Index filmteknik							
0-1	2	16	20	20	42	100	-22
2-3	6	19	34	21	20	100	-30
4-5	7	22	34	23	14	100	-28
Biobesök							
Aldrig	5	16	16	9	54	100	-5
Sporadiskt	6	22	37	25	9	100	-33
Minst 1 g/månad	5	15	44	29	7	100	-53

**Tabell 31A Påstående – Det går för få bra filmer på bio
(procent och balansmätt)**

Kommuner med färre än 3 biosalonger

	Stämmer mycket väl	Stämmer ganska väl	Stämmer inte sarskilt väl	Stämmer inte alls	Ingen uppfattning	Totalt	Procentbalans
Samtliga	6	17	30	17	30	100	-24
Kvinnor	7	18	29	20	26	100	-23
Män	5	16	31	14	33	100	-25
15-19 år	7	19	44	20	9	100	-39
20-29 år	11	30	36	11	11	100	-6
30-39 år	4	19	34	25	19	100	-35
40-49 år	4	20	37	20	19	100	-32
50-59 år	4	13	30	18	35	100	-32
60-69 år	10	11	27	16	37	100	-22
70-79 år	5	18	12	8	57	100	4
80-85 år	5	9	0	0	86	100	14
Förvärvsarbetande	4	17	35	20	24	100	-33
Arbetslös	8	25	19	14	33	100	0
Ålderspensionär	7	16	16	10	51	100	-2
Förtidspensionär	3	10	16	26	45	100	-29
Studerande	11	22	41	14	12	100	-22
Arbetarhem	7	17	29	16	32	100	-22
Tjänstemannahem	6	15	30	19	30	100	-28
Högre tjänstemanna- /akademikerhem	7	25	34	17	17	100	-18
Företagarhem	5	13	32	27	23	100	-41
Index filmteknik							
0-1	8	9	19	10	54	100	-12
2-3	6	16	28	18	32	100	-23
4-5	6	20	38	18	18	100	-30
Biobesök							
Aldrig	5	13	19	11	52	100	-12
Sporadiskt	7	19	38	22	14	100	-34
Minst 1 g/månad	6	29	33	20	12	100	-18

**Tabell 31B Påstående – Det går för få bra filmer på bio
(procent och balansmätt)**

Kommuner med 3 eller fler biosalonger

	Stämmer mycket väl	Stämmer ganska väl	Stämmer inte sarskilt väl	Stämmer inte alls	Ingen uppfattning	Totalt	Procentbalans
Samtliga	7	21	32	19	21	100	-23
Kvinnor	7	23	31	20	19	100	-21
Män	7	19	33	17	25	100	-25
15-19 år	19	30	27	17	7	100	4
20-29 år	11	31	38	15	5	100	-11
30-39 år	6	21	42	19	12	100	-34
40-49 år	5	18	38	27	12	100	-42
50-59 år	4	19	30	24	22	100	-32
60-69 år	5	16	24	19	37	100	-23
70-79 år	3	18	17	9	53	100	-4
80-85 år	7	10	7	7	69	100	3
Förvärvsarbetande	5	21	37	22	15	100	-32
Arbetslös	14	25	37	16	8	100	-14
Ålderspensionär	5	16	15	11	53	100	-6
Förtidspensionär	3	3	24	24	45	100	-41
Studerande	15	34	32	15	5	100	3
Arbetarhem	8	22	28	17	26	100	-16
Tjänstemannahem	6	16	35	21	23	100	-34
Högre tjänstemanna- /akademikerhem	7	28	35	21	9	100	-22
Företagarhem	3	19	30	28	20	100	-36
Index filmteknik							
0-1	7	18	23	14	37	100	-12
2-3	7	23	31	18	21	100	-19
4-5	7	17	37	23	15	100	-36
Biobesök							
Aldrig	5	11	16	11	56	100	-11
Sporadiskt	7	25	37	23	9	100	-28
Minst 1 g/månad	11	23	40	21	5	100	-27

**Tabell 32A Påstående – Att gå på bio är ett sätt att umgås
(procent och balansmätt)**

Kommuner med färre än 3 biosalonger

	Stämmer mycket väl	Stämmer ganska väl	Stämmer inte särskilt väl	Stämmer inte alls	Ingen uppfattning	Totalt	Procentbalans
Samtliga	15	40	16	10	19	100	28
Kvinnor	17	39	16	12	16	100	29
Män	13	40	17	9	21	100	27
15-19 år	35	46	17	2	0	100	63
20-29 år	27	37	20	10	6	100	34
30-39 år	14	50	21	9	6	100	35
40-49 år	12	57	13	12	7	100	43
50-59 år	14	35	17	11	22	100	21
60-69 år	11	32	17	15	25	100	11
70-79 år	8	26	11	8	47	100	16
80-85 år	13	0	9	4	74	100	0
Förvärvsarbetande	12	46	18	13	12	100	26
Arbetslös	32	30	14	3	22	100	46
Ålderspensionär	10	26	14	9	41	100	13
Förtidspensionär	16	39	0	16	29	100	39
Studerande	30	45	20	3	3	100	53
Arbetarhem	16	38	18	8	20	100	28
Tjänstemannahem	14	41	14	14	17	100	27
Högre tjänstemanna- /akademikerhem	13	47	18	13	8	100	29
Företagarhem	20	36	14	13	18	100	29
Index filmteknik							
0-1	13	30	9	8	39	100	27
2-3	15	37	17	10	21	100	26
4-5	16	46	18	13	8	100	32
Biobesök							
Aldrig	10	29	12	10	38	100	18
Sporadiskt	17	46	20	12	6	100	32
Minst 1 g/månad	31	49	14	4	2	100	63

**Tabell 32B Påstående – Att gå på bio är ett sätt att umgås
(procent och balansmätt)**

Kommuner med 3 eller fler biosalonger

	Stämmer mycket väl	Stämmer ganska väl	Stämmer inte särskilt väl	Stämmer inte alls	Ingen uppfattning	Totalt	Procentbalans
Samtliga	17	40	17	11	14	100	28
Kvinnor	19	40	17	11	13	100	30
Män	14	40	18	12	16	100	26
15-19 år	24	44	21	3	7	100	44
20-29 år	17	41	24	16	2	100	18
30-39 år	23	49	14	9	4	100	49
40-49 år	22	45	19	8	6	100	40
50-59 år	14	39	20	14	13	100	19
60-69 år	11	34	16	13	26	100	16
70-79 år	8	29	7	13	44	100	16
80-85 år	10	17	7	10	55	100	10
Förvärvsarbetande	18	45	19	11	8	100	33
Arbetslös	29	37	18	16	0	100	33
Ålderspensionär	9	26	10	13	42	100	11
Förtidspensionär	10	34	24	7	24	100	14
Studerande	20	46	22	6	5	100	38
Arbetarhem	16	39	18	8	18	100	28
Tjänstemannahem	16	36	20	14	14	100	17
Högre tjänstemanna- /akademikerhem	16	52	15	12	6	100	40
Företagarhem	27	34	14	13	13	100	34
Index filmteknik							
0-1	17	37	12	9	24	100	33
2-3	17	38	18	13	14	100	23
4-5	17	45	18	8	11	100	36
Biobesök							
Aldrig	9	25	11	13	42	100	11
Sporadiskt	18	46	21	12	4	100	31
Minst 1 g/månad	26	46	17	7	3	100	49

Tabell 33A Påstående – Film är bäst på bio (procent och balansmått)

Kommuner med färre än 3 biosalonger

	Stämmer mycket väl	Stämmer ganska väl	Stämmer inte särskilt väl	Stämmer inte alls	Ingen uppfattning	Totalt	Procentbalans
Samtliga	38	30	10	7	15	100	51
Kvinnor	41	28	12	6	14	100	51
Män	36	31	9	7	17	100	51
15-19 år	33	26	24	17	0	100	19
20-29 år	43	34	10	9	4	100	59
30-39 år	48	35	6	4	7	100	73
40-49 år	43	36	10	5	7	100	63
50-59 år	39	30	10	5	16	100	54
60-69 år	36	28	11	8	17	100	44
70-79 år	28	20	5	5	42	100	37
80-85 år	5	0	18	5	73	100	-18
Förvärvsarbetande	44	34	9	5	8	100	64
Arbetslös	32	24	11	11	22	100	35
Ålderspensionär	27	23	8	7	36	100	35
Förtidspensionär	29	19	13	10	29	100	26
Studerande	34	30	24	9	3	100	32
Arbetarhem	36	29	11	7	18	100	47
Tjänstemannahem	39	30	11	7	14	100	51
Högre tjänstemanna-/akademikerhem	52	30	10	5	4	100	67
Företagarhem	43	30	9	9	9	100	55
Index filmteknik							
0-1	32	17	9	5	38	100	35
2-3	39	31	9	4	16	100	57
4-5	39	31	13	11	7	100	46
Biobesök							
Aldrig	25	25	10	8	33	100	31
Sporadiskt	44	35	12	5	3	100	61
Minst 1 g/månad	76	16	2	6	0	100	84

Tabell 33B Påstående – Film är bäst på bio (procent och balansmått)

Kommuner med 3 eller fler biosalonger

	Stämmer mycket väl	Stämmer ganska väl	Stämmer inte särskilt väl	Stämmer inte alls	Ingen uppfattning	Totalt	Procentbalans
Samtliga	41	30	10	6	11	100	55
Kvinnor	41	30	10	7	11	100	54
Män	42	31	10	6	11	100	57
15-19 år	30	50	9	9	3	100	63
20-29 år	36	33	17	9	5	100	43
30-39 år	52	28	9	6	4	100	66
40-49 år	46	35	10	7	2	100	63
50-59 år	49	24	10	5	12	100	58
60-69 år	35	33	8	4	20	100	57
70-79 år	32	20	11	8	29	100	34
80-85 år	28	17	3	0	52	100	41
Förvärvsarbetande	46	32	9	6	7	100	63
Arbetslös	53	27	10	10	0	100	61
Ålderspensionär	31	24	9	5	31	100	41
Förtidspensionär	28	24	17	10	21	100	24
Studerande	35	39	14	8	5	100	52
Arbetarhem	40	29	11	7	14	100	51
Tjänstemannahem	44	28	10	6	11	100	56
Högre tjänstemanna-/akademikerhem	46	38	8	4	4	100	72
Företagarhem	33	31	13	9	14	100	42
Index filmteknik							
0-1	28	31	11	7	24	100	40
2-3	45	27	11	6	10	100	54
4-5	42	37	8	6	8	100	65
Biobesök							
Aldrig	23	21	11	10	35	100	22
Sporadiskt	47	35	11	6	2	100	66
Minst 1 g/månad	56	32	7	2	2	100	78

Tabell 34A Påstående – Det är för mycket amerikansk film på bio (procent och balansmått)

Kommuner med färre än 3 biosalonger

	Stämmer mycket väl	Stämmer ganska väl	Stämmer inte särskilt väl	Stämmer inte alls	Ingen uppfattning	Totalt	Procentbalans
Samtliga	11	21	23	14	30	100	-5
Kvinnor	11	21	24	15	29	100	-6
Män	11	21	22	14	31	100	-4
15-19 år	11	7	28	37	17	100	-46
20-29 år	16	20	26	27	11	100	-17
30-39 år	9	23	35	15	19	100	-18
40-49 år	10	30	26	14	20	100	0
50-59 år	11	22	23	14	31	100	-3
60-69 år	11	24	17	8	40	100	10
70-79 år	16	13	11	4	57	100	14
80-85 år	4	0	9	4	83	100	-9
Förvärvsarbetande	10	25	27	15	24	100	-7
Arbetslös	14	16	24	16	30	100	-11
Ålderspensionär	14	16	11	6	53	100	13
Förtidspensionär	6	19	19	16	39	100	-10
Studerande	16	16	25	29	14	100	-22
Arbetarhem	9	19	24	15	32	100	-11
Tjänstemannahem	13	25	18	15	30	100	6
Högre tjänstemanna-/akademikerhem	19	28	27	11	16	100	10
Företagarhem	13	16	30	14	27	100	-16
Index filmteknik							
0-1	10	22	11	1	55	100	20
2-3	13	20	22	15	30	100	-5
4-5	9	23	27	18	23	100	-12
Biobesök							
Aldrig	9	14	18	9	50	100	-4
Sporadiskt	12	26	27	18	17	100	-7
Minst 1 g/månad	18	29	24	20	10	100	4

Tabell 34B Påstående – Det är för mycket amerikansk film på bio (procent och balansmått)

Kommuner med 3 eller fler biosalonger

	Stämmer mycket väl	Stämmer ganska väl	Stämmer inte särskilt väl	Stämmer inte alls	Ingen uppfattning	Totalt	Procentbalans
Samtliga	14	26	24	14	22	100	2
Kvinnor	13	28	23	13	23	100	4
Män	15	24	24	15	22	100	0
15-19 år	7	23	27	29	14	100	-26
20-29 år	20	24	28	18	9	100	-2
30-39 år	15	30	28	15	12	100	2
40-49 år	11	28	26	19	16	100	-6
50-59 år	13	27	24	12	24	100	4
60-69 år	13	29	22	3	33	100	17
70-79 år	13	20	12	8	46	100	13
80-85 år	13	17	3	0	67	100	27
Förvärvsarbetande	14	26	28	14	18	100	-2
Arbetslös	22	25	31	16	6	100	0
Ålderspensionär	12	24	12	5	48	100	19
Förtidspensionär	7	14	14	31	34	100	-24
Studerande	15	31	21	21	12	100	5
Arbetarhem	11	22	25	16	26	100	-7
Tjänstemannahem	13	29	21	11	25	100	9
Högre tjänstemanna-/akademikerhem	23	37	22	12	6	100	25
Företagarhem	12	14	23	25	26	100	-22
Index filmteknik							
0-1	20	23	13	9	34	100	20
2-3	13	28	24	12	22	100	4
4-5	12	24	28	19	17	100	-11
Biobesök							
Aldrig	10	15	14	11	50	100	0
Sporadiskt	14	30	28	15	13	100	2
Minst 1 g/månad	20	28	26	17	8	100	4

**Tabell 35A Viktigt när man går på bio – Filmens handling
(procent och balansmätt)**

Kommuner med färre än 3 biosalonger

	Mycket viktigt	Ganska viktigt	Inte särskilt viktigt	Inte alls viktigt	Totalt	Procent-balans
Samtliga	78	21	1	1	100	96
Kvinnor	84	15	0	0	100	99
Män	71	26	2	2	100	94
15-19 år	70	30	0	0	100	100
20-29 år	87	11	2	0	100	97
30-39 år	69	29	0	1	100	98
40-49 år	80	17	2	1	100	95
50-59 år	77	21	0	2	100	96
60-69 år	80	19	1	0	100	97
70-79 år	84	14	0	3	100	95
80-85 år	x	x	x	x	x	x
Förvärvsarbetande	77	22	1	1	100	98
Arbetslös	88	4	4	4	100	84
Ålderspensionär	78	18	3	1	100	92
Förtidspensionär	65	29	0	6	100	88
Studerande	79	21	0	0	100	100
Arbetarhem	74	25	1	1	100	97
Tjänstemannahem	80	18	1	1	100	96
Högre tjänstemanna-/akademikerhem	85	15	0	0	100	100
Företagarhem	77	20	2	0	100	95
Index filmteknik						
0-1	80	16	0	5	100	91
2-3	79	19	1	1	100	97
4-5	75	24	1	0	100	97
Biobesök						
Aldrig	80	15	3	3	100	89
Sporadiskt	76	24	0	0	100	99
Minst 1 g/månad	86	10	2	2	100	92

Kommentar: I frågan fanns även svarsalternativet "Jag går aldrig på bio". Svarsandelarna beräknas med andra ord på biobesökare, dvs. samtliga som inte har givit detta svar.

**Tabell 35B Viktigt när man går på bio – Filmens handling
(procent och balansmätt)**

Kommuner med 3 eller fler biosalonger

	Mycket viktigt	Ganska viktigt	Inte särskilt viktigt	Inte alls viktigt	Totalt	Procent-balans
Samtliga	78	21	1	0	100	97
Kvinnor	82	17	0	0	100	99
Män	72	25	2	1	100	96
15-19 år	76	24	0	0	100	100
20-29 år	82	17	1	0	100	98
30-39 år	75	22	2	1	100	95
40-49 år	76	23	0	1	100	98
50-59 år	76	23	1	0	100	98
60-69 år	81	16	2	0	100	95
70-79 år	83	17	0	0	100	100
80-85 år	x	x	x	x	x	x
Förvärvsarbetande	77	22	1	0	100	98
Arbetslös	77	23	0	0	100	100
Ålderspensionär	80	19	1	0	100	98
Förtidspensionär	100	0	0	0	100	100
Studerande	75	23	2	0	100	96
Arbetarhem	76	23	1	1	100	97
Tjänstemannahem	82	16	1	0	100	96
Högre tjänstemanna-/akademikerhem	79	20	1	0	100	99
Företagarhem	76	22	2	0	100	96
Index filmteknik						
0-1	77	22	0	1	100	98
2-3	79	20	1	0	100	98
4-5	76	23	1	0	100	97
Biobesök						
Aldrig	78	19	1	1	100	96
Sporadiskt	78	21	1	0	100	98
Minst 1 g/månad	78	21	1	0	100	98

Kommentar: I frågan fanns även svarsalternativet "Jag går aldrig på bio". Svarsandelarna beräknas med andra ord på biobesökare, dvs. samtliga som inte har givit detta svar.

**Tabell 36A Viktigt när man går på bio – Skådespelarna
(procent och balansmått)**

Kommuner med färre än 3 biosalonger

	Mycket viktigt	Ganska viktigt	Inte särskilt viktigt	Inte alls viktigt	Totalt	Procent-balans
Samtliga	36	50	12	2	100	71
Kvinnor	42	48	10	1	100	79
Män	30	52	14	4	100	63
15-19 år	26	55	15	4	100	62
20-29 år	43	38	18	2	100	61
30-39 år	23	64	12	1	100	74
40-49 år	40	46	11	3	100	71
50-59 år	36	47	13	4	100	66
60-69 år	38	51	9	1	100	79
70-79 år	56	41	3	0	100	94
80-85 år	x	x	x	x	x	x
Förvärvsarbete	33	52	13	2	100	69
Arbetslös	52	32	16	0	100	68
Ålderspensionär	42	51	5	1	100	86
Förtidspensionär	53	35	6	6	100	76
Studerande	29	50	17	4	100	58
Arbetsgiver	35	50	13	2	100	69
Tjänstemannahem	39	48	10	3	100	76
Högre tjänstemanna-/akademikerhem	35	50	12	3	100	70
Företagarhem	35	49	16	0	100	67
Index filmteknik						
0-1	49	44	5	2	100	85
2-3	36	50	11	3	100	71
4-5	34	50	15	1	100	69
Biobesök						
Aldrig	44	44	10	3	100	75
Sporadiskt	33	52	13	2	100	69
Minst 1 g/månad	45	43	8	4	100	76

Kommentar: I frågan fanns även svarsalternativet "Jag går aldrig på bio". Svarsandelarna beräknas med andra ord på biobesökare, dvs. samtliga som inte har givit detta svar.

**Tabell 36B Viktigt när man går på bio – Skådespelarna
(procent och balansmått)**

Kommuner med 3 eller fler biosalonger

	Mycket viktigt	Ganska viktigt	Inte särskilt viktigt	Inte alls viktigt	Totalt	Procent-balans
Samtliga	40	46	12	2	100	72
Kvinnor	44	41	13	2	100	71
Män	35	52	12	2	100	72
15-19 år	31	43	25	0	100	49
20-29 år	40	46	12	2	100	71
30-39 år	39	50	9	1	100	79
40-49 år	37	47	14	2	100	69
50-59 år	39	44	15	2	100	67
60-69 år	48	44	6	2	100	84
70-79 år	56	37	5	2	100	85
80-85 år	x	x	x	x	x	x
Förvärvsarbete	39	49	10	1	100	77
Arbetslös	39	37	24	0	100	52
Ålderspensionär	49	44	5	2	100	86
Förtidspensionär	56	25	19	0	100	63
Studerande	32	46	20	2	100	55
Arbetsgiver	39	46	13	2	100	70
Tjänstemannahem	40	48	9	3	100	76
Högre tjänstemanna-/akademikerhem	46	41	12	1	100	74
Företagarhem	41	47	12	0	100	76
Index filmteknik						
0-1	36	49	11	4	100	70
2-3	42	44	13	1	100	71
4-5	38	49	11	2	100	74
Biobesök						
Aldrig	38	52	9	1	100	80
Sporadiskt	39	47	13	2	100	70
Minst 1 g/månad	49	38	13	0	100	74

Kommentar: I frågan fanns även svarsalternativet "Jag går aldrig på bio". Svarsandelarna beräknas med andra ord på biobesökare, dvs. samtliga som inte har givit detta svar.

**Tabell 37A Viktigt när man går på bio – Regissören
(procent och balansmätt)**

Kommuner med färre än 3 biosalonger

	Mycket viktigt	Ganska viktigt	Inte särskilt viktigt	Inte alls viktigt	Totalt	Procent-balans
Samtliga	12	25	48	15	100	-26
Kvinnor	13	24	48	16	100	-27
Män	11	27	48	14	100	-24
15-19 år	9	15	53	23	100	-51
20-29 år	13	25	49	13	100	-25
30-39 år	5	27	52	16	100	-35
40-49 år	11	20	54	15	100	-39
50-59 år	13	24	46	17	100	-27
60-69 år	13	39	38	10	100	4
70-79 år	26	29	38	6	100	12
80-85 år	x	x	x	x	x	x
Förvärvsarbete	8	26	52	14	100	-32
Arbetslös	17	26	48	9	100	-13
Ålderspensionär	22	27	40	11	100	-1
Förtidspensionär	13	38	25	25	100	0
Studerande	13	19	47	21	100	-36
Arbetsgiver	9	26	49	16	100	-30
Tjänstemannahem	14	26	48	12	100	-21
Högre tjänstemanna-/akademikerhem	14	29	41	16	100	-15
Företagarhem	14	19	56	12	100	-35
Index filmteknik						
0-1	25	20	43	13	100	-10
2-3	12	27	45	17	100	-23
4-5	9	24	54	12	100	-33
Biobesök						
Aldrig	11	26	42	21	100	-25
Sporadiskt	10	24	51	15	100	-31
Minst 1 g/månad	22	33	41	4	100	10

Kommentar: I frågan fanns även svarsalternativet "Jag går aldrig på bio". Svarsandelarna beräknas med andra ord på biobesökare, dvs. samtliga som inte har givit detta svar.

**Tabell 37B Viktigt när man går på bio – Regissören
(procent och balansmätt)**

Kommuner med 3 eller fler biosalonger

	Mycket viktigt	Ganska viktigt	Inte särskilt viktigt	Inte alls viktigt	Totalt	Procent-balans
Samtliga	12	32	44	12	100	-12
Kvinnor	12	30	47	11	100	-15
Män	10	35	41	14	100	-9
15-19 år	7	30	42	21	100	-25
20-29 år	15	35	42	9	100	-1
30-39 år	12	27	50	11	100	-22
40-49 år	8	34	48	10	100	-16
50-59 år	8	29	52	12	100	-27
60-69 år	17	35	33	15	100	2
70-79 år	18	49	26	8	100	33
80-85 år	x	x	x	x	x	x
Förvärvsarbete	10	33	48	9	100	-15
Arbetslös	20	22	47	11	100	-16
Ålderspensionär	14	39	30	17	100	7
Förtidspensionär	7	27	40	27	100	-33
Studerande	8	34	43	16	100	-17
Arbetsgiver	10	29	48	13	100	-21
Tjänstemannahem	12	32	44	12	100	-12
Högre tjänstemanna-/akademikerhem	13	35	45	7	100	-4
Företagarhem	22	37	31	10	100	18
Index filmteknik						
0-1	21	34	34	12	100	9
2-3	11	32	46	11	100	-14
4-5	10	32	45	14	100	-16
Biobesök						
Aldrig	10	29	42	19	100	-21
Sporadiskt	11	31	47	12	100	-17
Minst 1 g/månad	16	41	37	6	100	14

Kommentar: I frågan fanns även svarsalternativet "Jag går aldrig på bio". Svarsandelarna beräknas med andra ord på biobesökare, dvs. samtliga som inte har givit detta svar.

**Tabell 38A Viktigt när man går på bio – Recensioner
(procent och balansmätt)**

Kommuner med färre än 3 biosalonger

	Mycket viktigt	Ganska viktigt	Inte särskilt viktigt	Inte alls viktigt	Totalt	Procent-balans
Samtliga	4	26	46	24	100	-41
Kvinnor	5	27	44	23	100	-36
Män	3	24	49	25	100	-47
15-19 år	2	23	42	33	100	-50
20-29 år	3	30	44	23	100	-34
30-39 år	2	28	47	23	100	-40
40-49 år	5	20	51	23	100	-49
50-59 år	5	23	49	23	100	-44
60-69 år	3	31	42	25	100	-32
70-79 år	9	27	42	21	100	-27
80-85 år	x	x	x	x	x	x
Förvärvsarbetande	4	23	51	22	100	-46
Arbetslös	4	43	26	26	100	-4
Ålderspensionär	4	28	40	28	100	-36
Förtidspensionär	7	33	33	27	100	-20
Studerande	4	28	38	30	100	-35
Arbetskarl	5	23	47	26	100	-46
Tjänstemannahem	4	25	45	26	100	-42
Högre tjänstemanna-/akademikerhem	3	34	45	18	100	-26
Företagarhem	5	26	49	21	100	-40
Index filmteknik						
0-1	8	25	40	28	100	-35
2-3	4	24	46	27	100	-44
4-5	3	29	49	20	100	-37
Biobesök						
Aldrig	6	22	46	26	100	-45
Sporadiskt	3	24	47	25	100	-45
Minst 1 g/månad	8	37	45	10	100	-10

Kommentar: I frågan fanns även svarsalternativet "Jag går aldrig på bio". Svarsandelarna beräknas med andra ord på biobesökare, dvs. samtliga som inte har givit detta svar.

**Tabell 38B Viktigt när man går på bio – Recensioner
(procent och balansmätt)**

Kommuner med 3 eller fler biosalonger

	Mycket viktigt	Ganska viktigt	Inte särskilt viktigt	Inte alls viktigt	Totalt	Procent-balans
Samtliga	5	30	45	20	100	-29
Kvinnor	6	33	43	18	100	-21
Män	5	26	47	22	100	-39
15-19 år	3	37	31	29	100	-21
20-29 år	7	33	42	18	100	-20
30-39 år	8	25	51	16	100	-34
40-49 år	3	35	47	15	100	-24
50-59 år	5	18	52	25	100	-54
60-69 år	4	33	38	25	100	-26
70-79 år	3	45	39	13	100	-5
80-85 år	x	x	x	x	x	x
Förvärvsarbetande	5	27	49	19	100	-36
Arbetslös	9	31	51	9	100	-20
Ålderspensionär	2	37	37	23	100	-20
Förtidspensionär	7	13	47	33	100	-60
Studerande	4	34	38	25	100	-25
Arbetskarl	6	30	42	22	100	-28
Tjänstemannahem	3	27	50	20	100	-38
Högre tjänstemanna-/akademikerhem	6	31	46	16	100	-25
Företagarhem	8	35	37	20	100	-14
Index filmteknik						
0-1	6	28	44	22	100	-32
2-3	5	31	45	19	100	-28
4-5	7	29	45	20	100	-30
Biobesök						
Aldrig	6	25	44	26	100	-39
Sporadiskt	5	29	46	20	100	-31
Minst 1 g/månad	7	36	41	16	100	-14

Kommentar: I frågan fanns även svarsalternativet "Jag går aldrig på bio". Svarsandelarna beräknas med andra ord på biobesökare, dvs. samtliga som inte har givit detta svar.

**Tabell 39A Viktigt när man går på bio – Att filmen är ny
(procent och balansmått)**

Kommuner med färre än 3 biosalonger

	Mycket viktigt	Ganska viktigt	Inte särskilt viktigt	Inte alls viktigt	Totalt	Procent-balans
Samtliga	9	24	47	19	100	-32
Kvinnor	8	23	48	21	100	-37
Män	11	25	46	18	100	-27
15-19 år	9	42	28	21	100	2
20-29 år	10	30	31	30	100	-21
30-39 år	10	22	52	16	100	-36
40-49 år	10	19	52	18	100	-41
50-59 år	10	21	49	20	100	-38
60-69 år	6	23	55	16	100	-40
70-79 år	12	24	44	21	100	-29
80-85 år	x	x	x	x	x	x
Förvärvsarbetande	9	22	52	18	100	-39
Arbetslös	13	21	42	25	100	-33
Ålderspensionär	11	22	50	18	100	-35
Förtidspensionär	6	44	38	13	100	0
Studerande	11	33	31	25	100	-11
Arbetsarbete	12	26	45	18	100	-26
Tjänstemannahem	8	24	47	20	100	-35
Högre tjänstemanna-/akademikerhem	5	19	53	22	100	-51
Företagarhem	2	21	51	26	100	-53
Index filmteknik						
0-1	5	25	50	20	100	-40
2-3	9	22	48	21	100	-37
4-5	11	27	45	17	100	-24
Biobesök						
Aldrig	10	19	49	21	100	-41
Sporadiskt	9	23	49	20	100	-37
Minst 1 g/månad	14	39	31	16	100	6

Kommentar: I frågan fanns även svarsalternativet "Jag går aldrig på bio". Svarsandelarna beräknas med andra ord på biobesökare, dvs. samtliga som inte har givit detta svar.

**Tabell 39B Viktigt när man går på bio – Att filmen är ny
(procent och balansmått)**

Kommuner med 3 eller fler biosalonger

	Mycket viktigt	Ganska viktigt	Inte särskilt viktigt	Inte alls viktigt	Totalt	Procent-balans
Samtliga	9	24	47	20	100	-33
Kvinnor	9	22	48	21	100	-37
Män	9	26	46	18	100	-28
15-19 år	12	29	40	19	100	-18
20-29 år	9	25	52	14	100	-32
30-39 år	11	23	51	15	100	-32
40-49 år	8	33	40	19	100	-18
50-59 år	11	18	50	21	100	-42
60-69 år	7	15	54	24	100	-55
70-79 år	5	20	43	33	100	-50
80-85 år	x	x	x	x	x	x
Förvärvsarbetande	8	23	50	19	100	-37
Arbetslös	13	24	50	13	100	-26
Ålderspensionär	5	20	46	29	100	-51
Förtidspensionär	19	19	31	31	100	-25
Studerande	10	28	46	15	100	-23
Arbetsarbete	11	26	46	16	100	-24
Tjänstemannahem	8	23	46	23	100	-37
Högre tjänstemanna-/akademikerhem	7	19	50	23	100	-47
Företagarhem	10	23	44	23	100	-33
Index filmteknik						
0-1	5	26	39	30	100	-38
2-3	8	22	51	19	100	-40
4-5	14	26	43	17	100	-21
Biobesök						
Aldrig	8	26	46	20	100	-33
Sporadiskt	9	23	48	20	100	-36
Minst 1 g/månad	12	25	45	18	100	-25

Kommentar: I frågan fanns även svarsalternativet "Jag går aldrig på bio". Svarsandelarna beräknas med andra ord på biobesökare, dvs. samtliga som inte har givit detta svar.

**Tabell 40A Viktigt när man går på bio – Biografmiljön
(procent och balansmätt)**

Kommuner med färre än 3 biosalonger

	Mycket viktigt	Ganska viktigt	Inte särskilt viktigt	Inte alls viktigt	Totalt	Procent-balans
Samtliga	23	60	14	3	100	66
Kvinnor	28	56	14	2	100	67
Män	18	64	15	3	100	64
15-19 år	25	62	8	6	100	73
20-29 år	42	45	10	3	100	73
30-39 år	19	66	14	1	100	70
40-49 år	25	57	16	2	100	65
50-59 år	21	59	18	3	100	59
60-69 år	18	64	15	3	100	64
70-79 år	18	64	12	6	100	64
80-85 år	x	x	x	x	x	x
Förvärvsarbetande	20	61	17	2	100	61
Arbetslös	29	63	8	0	100	83
Ålderspensionär	16	64	15	4	100	62
Förtidspensionär	29	53	12	6	100	65
Studerande	37	53	6	4	100	80
Arbetskarl	23	61	13	3	100	68
Tjänstemannahem	20	59	19	3	100	56
Högre tjänstemanna-/akademikerhem	25	63	13	0	100	75
Företagarhem	33	58	5	5	100	81
Index filmteknik						
0-1	17	56	17	10	100	46
2-3	24	60	14	2	100	68
4-5	24	59	15	2	100	66
Biobesök						
Aldrig	19	63	11	6	100	65
Sporadiskt	24	59	15	2	100	66
Minst 1 g/månad	29	57	12	2	100	73

Kommentar: I frågan fanns även svarsalternativet "Jag går aldrig på bio". Svarsandelarna beräknas med andra ord på biobesökare, dvs. samtliga som inte har givit detta svar.

**Tabell 40B Viktigt när man går på bio – Biografmiljön
(procent och balansmätt)**

Kommuner med 3 eller fler biosalonger

	Mycket viktigt	Ganska viktigt	Inte särskilt viktigt	Inte alls viktigt	Totalt	Procent-balans
Samtliga	21	60	16	3	100	62
Kvinnor	22	60	15	3	100	63
Män	20	61	17	3	100	61
15-19 år	22	60	18	0	100	65
20-29 år	23	63	12	2	100	72
30-39 år	25	58	15	2	100	66
40-49 år	23	61	15	2	100	67
50-59 år	10	64	21	4	100	49
60-69 år	22	51	20	7	100	46
70-79 år	20	66	12	2	100	71
80-85 år	x	x	x	x	x	x
Förvärvsarbetande	20	58	19	3	100	57
Arbetslös	26	63	9	2	100	78
Ålderspensionär	21	65	12	2	100	72
Förtidspensionär	13	60	13	13	100	47
Studerande	20	65	14	0	100	71
Arbetskarl	22	58	17	4	100	59
Tjänstemannahem	21	63	12	3	100	69
Högre tjänstemanna-/akademikerhem	18	62	19	1	100	60
Företagarhem	27	59	10	4	100	71
Index filmteknik						
0-1	16	60	16	8	100	53
2-3	20	60	17	3	100	60
4-5	23	62	14	2	100	69
Biobesök						
Aldrig	22	49	22	7	100	43
Sporadiskt	20	64	13	3	100	68
Minst 1 g/månad	25	52	23	1	100	53

Kommentar: I frågan fanns även svarsalternativet "Jag går aldrig på bio". Svarsandelarna beräknas med andra ord på biobesökare, dvs. samtliga som inte har givit detta svar.

**Tabell 41A Viktigt när man går på bio – En stor bioduk
(procent och balansmätt)**

Kommuner med färre än 3 biosalonger

	Mycket viktigt	Ganska viktigt	Inte särskilt viktigt	Inte alls viktigt	Totalt	Procent-balans
Samtliga	32	51	15	2	100	65
Kvinnor	34	47	18	2	100	61
Män	29	56	13	2	100	71
15-19 år	30	55	11	4	100	70
20-29 år	51	36	11	2	100	74
30-39 år	30	49	20	1	100	57
40-49 år	30	54	13	3	100	68
50-59 år	33	45	21	2	100	55
60-69 år	28	59	11	1	100	75
70-79 år	18	65	15	3	100	65
80-85 år	x	x	x	x	x	x
Förvärvsarbete	31	50	17	2	100	62
Arbetslös	33	54	13	0	100	75
Ålderspensionär	22	64	14	1	100	70
Förtidspensionär	35	24	35	6	100	18
Studerande	35	53	10	3	100	75
Arbetsgiver	34	52	13	2	100	71
Tjänstemannahem	26	53	18	3	100	58
Högre tjänstemanna-/akademikerhem	28	53	19	0	100	62
Företagarhem	42	44	12	2	100	72
Index filmteknik						
0-1	23	43	28	8	100	30
2-3	30	53	15	2	100	66
4-5	36	50	13	1	100	71
Biobesök						
Aldrig	29	52	15	5	100	62
Sporadiskt	32	51	16	1	100	66
Minst 1 g/månad	37	49	12	2	100	73

Kommentar: I frågan fanns även svarsalternativet "Jag går aldrig på bio". Svarsandelarna beräknas med andra ord på biobesökare, dvs. samtliga som inte har givit detta svar.

**Tabell 41B Viktigt när man går på bio – En stor bioduk
(procent och balansmätt)**

Kommuner med 3 eller fler biosalonger

	Mycket viktigt	Ganska viktigt	Inte särskilt viktigt	Inte alls viktigt	Totalt	Procent-balans
Samtliga	31	51	15	2	100	65
Kvinnor	33	49	16	2	100	64
Män	28	55	14	2	100	67
15-19 år	26	59	15	0	100	71
20-29 år	37	44	18	2	100	60
30-39 år	34	46	17	3	100	61
40-49 år	38	50	10	2	100	76
50-59 år	21	64	12	2	100	72
60-69 år	28	51	17	5	100	57
70-79 år	21	57	19	2	100	57
80-85 år	x	x	x	x	x	x
Förvärvsarbete	31	51	15	2	100	65
Arbetslös	43	41	15	0	100	70
Ålderspensionär	21	60	15	3	100	63
Förtidspensionär	33	53	13	0	100	73
Studerande	30	53	15	2	100	66
Arbetsgiver	35	48	14	3	100	66
Tjänstemannahem	30	54	14	2	100	68
Högre tjänstemanna-/akademikerhem	26	54	19	1	100	60
Företagarhem	45	39	14	2	100	67
Index filmteknik						
0-1	27	52	16	5	100	58
2-3	26	53	18	2	100	58
4-5	41	49	9	1	100	80
Biobesök						
Aldrig	35	46	14	4	100	63
Sporadiskt	29	56	14	2	100	69
Minst 1 g/månad	39	38	22	1	100	54

Kommentar: I frågan fanns även svarsalternativet "Jag går aldrig på bio". Svarsandelarna beräknas med andra ord på biobesökare, dvs. samtliga som inte har givit detta svar.

**Tabell 42A Viktigt när man går på bio – Bra ljud och bild
(procent och balansmätt)**

Kommuner med färre än 3 biosalonger

	Mycket viktigt	Ganska viktigt	Inte särskilt viktigt	Inte alls viktigt	Totalt	Procent-balans
Samtliga	57	39	3	1	100	93
Kvinnor	61	35	3	1	100	92
Män	53	43	2	1	100	93
15-19 år	62	36	2	0	100	96
20-29 år	69	30	2	0	100	97
30-39 år	63	29	7	1	100	83
40-49 år	51	45	2	2	100	93
50-59 år	53	44	2	2	100	93
60-69 år	56	43	1	0	100	97
70-79 år	50	47	0	3	100	94
80-85 år	x	x	x	x	x	x
Förvärvsarbetande	56	39	3	1	100	91
Arbetslös	63	38	0	0	100	100
Ålderspensionär	47	50	1	1	100	94
Förtidspensionär	53	35	6	6	100	76
Studerande	64	35	1	0	100	97
Arbetskarhem	60	37	2	1	100	93
Tjänstemannahem	51	46	2	1	100	93
Högre tjänstemanna-/akademikerhem	54	42	4	0	100	92
Företagarhem	63	35	2	0	100	95
Index filmteknik						
0-1	45	48	3	5	100	85
2-3	57	40	2	1	100	93
4-5	60	36	3	0	100	93
Biobesök						
Aldrig	60	36	1	3	100	93
Sporadiskt	56	40	3	1	100	93
Minst 1 g/månad	61	33	4	2	100	88

Kommentar: I frågan fanns även svarsalternativet "Jag går aldrig på bio". Svarsandelarna beräknas med andra ord på biobesökare, dvs. samtliga som inte har givit detta svar.

**Tabell 42B Viktigt när man går på bio – Bra ljud och bild
(procent och balansmätt)**

Kommuner med 3 eller fler biosalonger

	Mycket viktigt	Ganska viktigt	Inte särskilt viktigt	Inte alls viktigt	Totalt	Procent-balans
Samtliga	55	40	4	1	100	90
Kvinnor	58	38	3	1	100	92
Män	50	44	5	1	100	88
15-19 år	69	28	3	0	100	94
20-29 år	55	38	7	1	100	85
30-39 år	49	45	5	1	100	88
40-49 år	58	39	2	1	100	94
50-59 år	49	44	4	2	100	87
60-69 år	55	43	2	0	100	95
70-79 år	59	41	0	0	100	100
80-85 år	x	x	x	x	x	x
Förvärvsarbetande	52	42	5	1	100	88
Arbetslös	67	28	4	0	100	91
Ålderspensionär	56	44	0	0	100	100
Förtidspensionär	53	47	0	0	100	100
Studerande	57	40	4	0	100	92
Arbetskarhem	57	37	4	2	100	88
Tjänstemannahem	50	46	3	1	100	92
Högre tjänstemanna-/akademikerhem	56	41	4	0	100	93
Företagarhem	69	29	2	0	100	96
Index filmteknik						
0-1	46	50	2	1	100	93
2-3	52	42	5	1	100	89
4-5	63	33	3	1	100	92
Biobesök						
Aldrig	55	41	2	1	100	93
Sporadiskt	54	42	3	1	100	92
Minst 1 g/månad	58	31	10	0	100	80

Kommentar: I frågan fanns även svarsalternativet "Jag går aldrig på bio". Svarsandelarna beräknas med andra ord på biobesökare, dvs. samtliga som inte har givit detta svar.

**Tabell 43A Viktigt när man går på bio – Bekväma stolar
(procent och balansmått)**

Kommuner med färre än 3 biosalonger

	Mycket viktigt	Ganska viktigt	Inte särskilt viktigt	Inte alls viktigt	Totalt	Procent-balans
Samtliga	60	38	2	1	100	95
Kvinnor	64	34	1	1	100	96
Män	55	42	2	1	100	93
15-19 år	79	21	0	0	100	100
20-29 år	72	25	3	0	100	93
30-39 år	63	34	2	1	100	94
40-49 år	53	43	3	2	100	91
50-59 år	53	44	1	2	100	95
60-69 år	55	44	1	0	100	97
70-79 år	57	40	3	0	100	94
80-85 år	x	x	x	x	x	x
Förvärvsarbetande	56	41	2	1	100	94
Arbetslös	60	40	0	0	100	100
Ålderspensionär	49	48	3	0	100	95
Förtidspensionär	71	24	0	6	100	88
Studerande	76	22	1	0	100	97
Arbetarhem	65	33	2	0	100	95
Tjänstemannahem	53	44	1	1	100	95
Högre tjänstemanna-/akademikerhem	49	49	3	0	100	95
Företagarhem	64	36	0	0	100	100
Index filmteknik						
0-1	48	48	2	2	100	90
2-3	59	37	2	1	100	93
4-5	63	36	1	0	100	97
Biobesök						
Aldrig	62	34	3	2	100	91
Sporadiskt	57	40	2	1	100	95
Minst 1 g/månad	71	27	0	2	100	96

Kommentar: I frågan fanns även svarsalternativet "Jag går aldrig på bio". Svarsandelarna beräknas med andra ord på biobesökare, dvs. samtliga som inte har givit detta svar.

**Tabell 43B Viktigt när man går på bio – Bekväma stolar
(procent och balansmått)**

Kommuner med 3 eller fler biosalonger

	Mycket viktigt	Ganska viktigt	Inte särskilt viktigt	Inte alls viktigt	Totalt	Procent-balans
Samtliga	60	35	4	1	100	91
Kvinnor	64	33	3	1	100	93
Män	56	37	5	2	100	88
15-19 år	69	28	1	1	100	94
20-29 år	59	34	7	0	100	86
30-39 år	65	28	5	1	100	87
40-49 år	62	36	2	1	100	95
50-59 år	52	41	4	2	100	87
60-69 år	62	37	0	1	100	98
70-79 år	49	46	5	0	100	90
80-85 år	x	x	x	x	x	x
Förvärvsarbetande	60	35	4	1	100	90
Arbetslös	59	37	4	0	100	91
Ålderspensionär	57	41	1	0	100	98
Förtidspensionär	60	33	0	7	100	87
Studerande	65	30	4	2	100	89
Arbetarhem	62	33	4	2	100	90
Tjänstemannahem	60	36	3	0	100	93
Högre tjänstemanna-/akademikerhem	57	40	4	0	100	93
Företagarhem	68	30	2	0	100	96
Index filmteknik						
0-1	54	40	6	0	100	88
2-3	60	35	4	1	100	89
4-5	63	34	2	1	100	95
Biobesök						
Aldrig	63	29	5	2	100	85
Sporadiskt	60	36	2	1	100	93
Minst 1 g/månad	57	33	8	2	100	81

Kommentar: I frågan fanns även svarsalternativet "Jag går aldrig på bio". Svarsandelarna beräknas med andra ord på biobesökare, dvs. samtliga som inte har givit detta svar.

Tabell 44A Viktigt när man går på bio – En lugn och städad publik (procent och balansmätt)

Kommuner med färre än 3 biosalonger

	Mycket viktigt	Ganska viktigt	Inte särskilt viktigt	Inte alls viktigt	Totalt	Procent-balans
Samtliga	48	44	7	1	100	85
Kvinnor	52	41	6	1	100	86
Män	44	47	7	2	100	83
15-19 år	54	38	6	2	100	85
20-29 år	54	36	10	0	100	80
30-39 år	44	46	11	0	100	79
40-49 år	48	44	5	3	100	84
50-59 år	39	52	7	2	100	82
60-69 år	50	47	3	0	100	95
70-79 år	69	29	3	0	100	94
80-85 år	x	x	x	x	x	x
Förvärvsarbetande	45	47	7	1	100	84
Arbetslös	58	38	4	0	100	92
Ålderspensionär	55	40	5	0	100	89
Förtidspensionär	38	50	6	6	100	75
Studerande	51	39	8	1	100	81
Arbetarhem	52	40	7	1	100	85
Tjänstemannahem	45	47	5	2	100	85
Högre tjänstemanna-/akademikerhem	35	55	9	0	100	81
Företagarhem	59	32	9	0	100	82
Index filmteknik						
0-1	37	54	7	2	100	80
2-3	53	39	6	1	100	85
4-5	44	49	7	0	100	85
Biobesök						
Aldrig	53	39	6	2	100	83
Sporadiskt	46	47	7	1	100	84
Minst 1 g/månad	63	33	2	2	100	92

Kommentar: I frågan fanns även svarsalternativet "Jag går aldrig på bio". Svarsandelarna beräknas med andra ord på biobesökare, dvs. samtliga som inte har givit detta svar.

Tabell 44B Viktigt när man går på bio – En lugn och städad publik (procent och balansmätt)

Kommuner med 3 eller fler biosalonger

	Mycket viktigt	Ganska viktigt	Inte särskilt viktigt	Inte alls viktigt	Totalt	Procent-balans
Samtliga	48	46	5	1	100	88
Kvinnor	48	47	5	1	100	88
Män	48	46	5	2	100	87
15-19 år	45	46	9	0	100	82
20-29 år	46	48	6	0	100	88
30-39 år	46	48	5	2	100	87
40-49 år	53	41	5	2	100	87
50-59 år	39	52	7	2	100	84
60-69 år	56	42	2	0	100	95
70-79 år	51	49	0	0	100	100
80-85 år	x	x	x	x	x	x
Förvärvsarbetande	44	48	6	1	100	85
Arbetslös	65	33	2	0	100	96
Ålderspensionär	59	41	0	0	100	100
Förtidspensionär	40	60	0	0	100	100
Studerande	42	50	7	1	100	85
Arbetarhem	48	45	5	2	100	87
Tjänstemannahem	46	48	4	1	100	89
Högre tjänstemanna-/akademikerhem	50	43	7	0	100	86
Företagarhem	51	47	2	0	100	96
Index filmteknik						
0-1	48	48	2	1	100	93
2-3	47	46	7	1	100	85
4-5	49	47	3	1	100	91
Biobesök						
Aldrig	53	43	3	1	100	91
Sporadiskt	48	47	4	1	100	90
Minst 1 g/månad	43	44	13	0	100	74

Kommentar: I frågan fanns även svarsalternativet "Jag går aldrig på bio". Svarsandelarna beräknas med andra ord på biobesökare, dvs. samtliga som inte har givit detta svar.

**Tabell 45A Viktigt när man går på bio – Biljettpriset
(procent och balansmätt)**

Kommuner med färre än 3 biosalonger

	Mycket viktigt	Ganska viktigt	Inte särskilt viktigt	Inte alls viktigt	Totalt	Procent-balans
Samtliga	23	48	27	2	100	42
Kvinnor	25	52	22	1	100	54
Män	20	44	33	3	100	28
15-19 år	28	53	19	0	100	62
20-29 år	41	43	16	0	100	67
30-39 år	16	51	32	1	100	34
40-49 år	24	41	32	3	100	30
50-59 år	21	49	27	4	100	39
60-69 år	17	49	32	3	100	31
70-79 år	15	64	18	3	100	58
80-85 år	x	x	x	x	x	x
Förvärvsarbetslösa	19	49	30	2	100	37
Arbetslös	33	38	29	0	100	42
Ålderspensionär	19	55	25	1	100	48
Förtidspensionär	12	47	24	18	100	18
Studerande	39	46	15	0	100	69
Arbetsgiver	28	50	20	2	100	55
Tjänstemannahem	21	49	30	1	100	39
Högre tjänstemanna-/akademikerhem	15	49	33	3	100	29
Företagarhem	12	40	47	2	100	2
Index filmteknik						
0-1	15	56	24	5	100	41
2-3	26	46	25	3	100	46
4-5	19	49	32	0	100	36
Biobesök						
Aldrig	24	51	23	3	100	49
Sporadiskt	23	48	27	2	100	42
Minst 1 g/månad	20	47	31	2	100	33

Kommentar: I frågan fanns även svarsalternativet "Jag går aldrig på bio". Svarsandelarna beräknas med andra ord på biobesökare, dvs. samtliga som inte har givit detta svar.

**Tabell 45B Viktigt när man går på bio – Biljettpriset
(procent och balansmätt)**

Kommuner med 3 eller fler biosalonger

	Mycket viktigt	Ganska viktigt	Inte särskilt viktigt	Inte alls viktigt	Totalt	Procent-balans
Samtliga	29	45	22	3	100	49
Kvinnor	35	44	19	2	100	57
Män	23	46	26	5	100	38
15-19 år	47	40	13	0	100	74
20-29 år	35	47	15	3	100	65
30-39 år	28	42	26	3	100	41
40-49 år	31	46	19	4	100	55
50-59 år	22	38	36	3	100	21
60-69 år	21	55	19	5	100	52
70-79 år	24	51	22	2	100	51
80-85 år	x	x	x	x	x	x
Förvärvsarbetslösa	27	43	25	4	100	41
Arbetslös	36	44	20	0	100	60
Ålderspensionär	24	52	22	2	100	52
Förtidspensionär	33	53	7	7	100	73
Studerande	41	45	13	1	100	73
Arbetsgiver	38	45	14	4	100	65
Tjänstemannahem	27	43	28	3	100	38
Högre tjänstemanna-/akademikerhem	20	46	31	4	100	32
Företagarhem	26	46	24	4	100	44
Index filmteknik						
0-1	28	51	17	4	100	59
2-3	30	45	22	3	100	50
4-5	28	44	25	3	100	43
Biobesök						
Aldrig	26	48	22	3	100	49
Sporadiskt	30	46	22	3	100	51
Minst 1 g/månad	31	39	25	5	100	40

Kommentar: I frågan fanns även svarsalternativet "Jag går aldrig på bio". Svarsandelarna beräknas med andra ord på biobesökare, dvs. samtliga som inte har givit detta svar.

**Tabell 46A Viktigt när man går på bio – Rabatter/klubbar/
bonussystem (procent och balansmått)**

Kommuner med färre än 3 biosalonger

	Mycket viktigt	Ganska viktigt	Inte särskilt viktigt	Inte alls viktigt	Totalt	Procent-balans
Samtliga	8	19	49	24	100	-47
Kvinnor	8	21	51	20	100	-43
Män	7	17	47	29	100	-52
15-19 år	13	25	49	13	100	-25
20-29 år	21	26	34	18	100	-5
30-39 år	5	15	55	24	100	-60
40-49 år	4	17	53	26	100	-58
50-59 år	7	17	50	26	100	-51
60-69 år	5	17	52	26	100	-56
70-79 år	0	24	39	36	100	-52
80-85 år	x	x	x	x	x	x
Förvärvsarbetande	5	17	53	24	100	-55
Arbetslös	9	26	35	30	100	-30
Ålderspensionär	4	17	46	33	100	-58
Förtidspensionär	0	24	35	41	100	-53
Studerande	21	22	44	13	100	-14
Arbetarhem	9	23	49	20	100	-37
Tjänstemannahem	8	17	47	28	100	-49
Högre tjänstemanna-/akademikerhem	5	12	59	23	100	-64
Företagarhem	5	5	51	40	100	-81
Index filmteknik						
0-1	5	17	59	20	100	-56
2-3	7	18	47	28	100	-49
4-5	9	20	51	20	100	-42
Biobesök						
Aldrig	6	22	43	30	100	-44
Sporadiskt	7	19	51	23	100	-48
Minst 1 g/månad	16	12	49	24	100	-45

Kommentar: I frågan fanns även svarsalternativet "Jag går aldrig på bio". Svarsandelarna beräknas med andra ord på biobesökare, dvs. samtliga som inte har givit detta svar.

**Tabell 46B Viktigt när man går på bio – Rabatter/klubbar/
bonussystem (procent och balansmått)**

Kommuner med 3 eller fler biosalonger

	Mycket viktigt	Ganska viktigt	Inte särskilt viktigt	Inte alls viktigt	Totalt	Procent-balans
Samtliga	13	18	47	21	100	-38
Kvinnor	17	20	48	15	100	-27
Män	8	16	47	29	100	-51
15-19 år	21	26	46	7	100	-6
20-29 år	14	20	53	13	100	-33
30-39 år	13	19	41	28	100	-37
40-49 år	14	17	50	19	100	-38
50-59 år	9	15	52	25	100	-52
60-69 år	8	18	45	29	100	-48
70-79 år	18	18	42	21	100	-26
80-85 år	x	x	x	x	x	x
Förvärvsarbetande	11	17	49	24	100	-45
Arbetslös	20	17	54	9	100	-26
Ålderspensionär	11	13	46	30	100	-52
Förtidspensionär	20	40	20	20	100	20
Studerande	17	26	49	9	100	-15
Arbetarhem	19	24	42	15	100	-15
Tjänstemannahem	9	17	46	29	100	-49
Högre tjänstemanna-/akademikerhem	10	13	54	24	100	-56
Företagarhem	14	12	52	22	100	-48
Index filmteknik						
0-1	20	19	38	23	100	-22
2-3	11	20	49	20	100	-37
4-5	13	15	48	23	100	-44
Biobesök						
Aldrig	11	24	44	21	100	-30
Sporadiskt	13	17	48	23	100	-41
Minst 1 g/månad	15	20	50	15	100	-30

Kommentar: I frågan fanns även svarsalternativet "Jag går aldrig på bio". Svarsandelarna beräknas med andra ord på biobesökare, dvs. samtliga som inte har givit detta svar.

**Tabell 47A Viktigt när man går på bio –
Rekommendationer från vänner/bekanta
(procent och balansmått)**

Kommuner med färre än 3 biosalonger

	Mycket viktigt	Ganska viktigt	Inte särskilt viktigt	Inte alls viktigt	Totalt	Procent-balans
Samtliga	14	54	27	5	100	37
Kvinnor	15	55	26	4	100	40
Män	13	53	28	5	100	33
15-19 år	23	53	25	0	100	51
20-29 år	18	51	28	3	100	38
30-39 år	14	61	22	3	100	49
40-49 år	13	59	20	9	100	43
50-59 år	15	43	37	5	100	16
60-69 år	9	55	31	5	100	27
70-79 år	9	61	24	6	100	39
80-85 år	x	x	x	x	x	x
Förvärvsarbetande	15	55	25	5	100	41
Arbetslös	8	46	38	8	100	8
Ålderspensionär	7	57	31	6	100	28
Förtidspensionär	6	38	31	25	100	-13
Studerande	21	50	28	1	100	42
Arbetarhem	13	50	32	4	100	28
Tjänstemannahem	14	59	23	4	100	45
Högre tjänstemanna-/akademikerhem	15	54	28	3	100	38
Företagarhem	16	52	23	9	100	36
Index filmteknik						
0-1	7	52	33	7	100	19
2-3	11	54	29	5	100	31
4-5	21	54	22	3	100	49
Biobesök						
Aldrig	12	52	27	8	100	29
Sporadiskt	14	54	28	4	100	36
Minst 1 g/månad	22	52	20	6	100	48

Kommentar: I frågan fanns även svarsalternativet ”Jag går aldrig på bio”. Svarsandelarna beräknas med andra ord på biobesökare, dvs. samtliga som inte har givit detta svar.

**Tabell 47B Viktigt när man går på bio –
Rekommendationer från vänner/bekanta
(procent och balansmått)**

Kommuner med 3 eller fler biosalonger

	Mycket viktigt	Ganska viktigt	Inte särskilt viktigt	Inte alls viktigt	Totalt	Procent-balans
Samtliga	18	53	22	6	100	43
Kvinnor	21	51	23	5	100	45
Män	14	56	21	8	100	41
15-19 år	21	54	24	1	100	50
20-29 år	23	52	21	4	100	51
30-39 år	18	57	19	5	100	51
40-49 år	17	58	19	6	100	51
50-59 år	16	45	28	11	100	21
60-69 år	13	55	21	11	100	36
70-79 år	21	51	28	0	100	44
80-85 år	x	x	x	x	x	x
Förvärvsarbetande	16	55	22	7	100	41
Arbetslös	16	47	31	7	100	24
Ålderspensionär	15	54	24	7	100	38
Förtidspensionär	20	47	27	7	100	33
Studerande	25	55	20	0	100	60
Arbetarhem	21	50	22	7	100	41
Tjänstemannahem	18	53	23	6	100	42
Högre tjänstemanna-/akademikerhem	14	62	19	5	100	52
Företagarhem	20	51	22	6	100	43
Index filmteknik						
0-1	15	55	19	11	100	40
2-3	19	53	23	4	100	46
4-5	17	53	22	8	100	40
Biobesök						
Aldrig	13	46	34	7	100	19
Sporadiskt	18	56	20	6	100	47
Minst 1 g/månad	23	50	22	5	100	45

Kommentar: I frågan fanns även svarsalternativet ”Jag går aldrig på bio”. Svarsandelarna beräknas med andra ord på biobesökare, dvs. samtliga som inte har givit detta svar.

Tabell 48A Viktigt när man går på bio – Att biografen ligger nära där jag bor (procent och balansmått)

Kommuner med färre än 3 biosalonger

	Mycket viktigt	Ganska viktigt	Inte särskilt viktigt	Inte alls viktigt	Totalt	Procent-balans
Samtliga	17	48	31	4	100	30
Kvinnor	19	49	28	4	100	36
Män	14	47	34	5	100	22
15-19 år	19	49	32	0	100	36
20-29 år	20	38	34	8	100	15
30-39 år	15	52	32	1	100	34
40-49 år	20	47	25	8	100	34
50-59 år	12	50	35	3	100	24
60-69 år	13	49	34	4	100	25
70-79 år	26	47	21	6	100	47
80-85 år	x	x	x	x	x	x
Förvärvsarbete	15	51	30	4	100	31
Arbetslös	13	46	38	4	100	17
Ålderspensionär	22	46	27	5	100	35
Förtidspensionär	13	50	19	19	100	25
Studerande	22	44	33	0	100	33
Arbetsstämman	21	44	31	4	100	30
Tjänstemannahem	11	54	31	4	100	31
Högre tjänstemanna-/akademikerhem	10	56	30	4	100	32
Företagarhem	25	45	25	5	100	41
Index filmteknik						
0-1	17	43	31	10	100	19
2-3	15	50	30	5	100	30
4-5	19	47	33	2	100	31
Biobesök						
Aldrig	19	47	25	8	100	33
Sporadiskt	15	51	32	2	100	32
Minst 1 g/månad	24	31	35	10	100	10

Kommentar: I frågan fanns även svarsalternativet "Jag går aldrig på bio". Svarsandelarna beräknas med andra ord på biobesökare, dvs. samtliga som inte har givit detta svar.

Tabell 48B Viktigt när man går på bio – Att biografen ligger nära där jag bor (procent och balansmått)

Kommuner med 3 eller fler biosalonger

	Mycket viktigt	Ganska viktigt	Inte särskilt viktigt	Inte alls viktigt	Totalt	Procent-balans
Samtliga	16	45	31	8	100	22
Kvinnor	17	47	28	8	100	28
Män	15	43	35	8	100	15
15-19 år	12	47	29	12	100	18
20-29 år	17	44	31	8	100	22
30-39 år	18	45	32	5	100	26
40-49 år	15	50	31	4	100	30
50-59 år	12	45	29	13	100	16
60-69 år	12	45	33	11	100	13
70-79 år	38	30	30	3	100	35
80-85 år	x	x	x	x	x	x
Förvärvsarbete	14	48	31	7	100	24
Arbetslös	15	30	37	17	100	-9
Ålderspensionär	26	40	29	6	100	30
Förtidspensionär	31	31	19	19	100	25
Studerande	14	46	33	7	100	21
Arbetsstämman	20	44	27	8	100	30
Tjänstemannahem	14	47	32	7	100	22
Högre tjänstemanna-/akademikerhem	13	42	37	9	100	9
Företagarhem	22	38	28	12	100	20
Index filmteknik						
0-1	18	42	29	11	100	20
2-3	16	46	30	8	100	24
4-5	15	45	33	7	100	20
Biobesök						
Aldrig	26	41	27	7	100	33
Sporadiskt	15	45	32	9	100	19
Minst 1 g/månad	14	49	31	7	100	25

Kommentar: I frågan fanns även svarsalternativet "Jag går aldrig på bio". Svarsandelarna beräknas med andra ord på biobesökare, dvs. samtliga som inte har givit detta svar.

**Tabell 49A Viktigt när man går på bio – Stundens ingivelse
(procent och balansmått)**

Kommuner med färre än 3 biosalonger

	Mycket viktigt	Ganska viktigt	Inte särskilt viktigt	Inte alls viktigt	Totalt	Procent-balans
Samtliga	18	40	29	12	100	17
Kvinnor	21	38	29	12	100	18
Män	16	43	29	13	100	16
15-19 år	30	40	26	4	100	40
20-29 år	42	34	22	2	100	53
30-39 år	18	31	36	15	100	-3
40-49 år	15	41	28	17	100	10
50-59 år	13	47	27	13	100	21
60-69 år	10	40	38	12	100	1
70-79 år	9	51	20	20	100	20
80-85 år	x	x	x	x	x	x
Förvärvsarbetande	15	42	29	14	100	15
Arbetslös	22	39	22	17	100	22
Ålderspensionär	11	48	28	13	100	17
Förtidspensionär	6	41	29	24	100	-6
Studerande	34	31	31	4	100	30
Arbetarhem	23	43	27	7	100	31
Tjänstemannahem	12	40	30	18	100	5
Högre tjänstemanna-/akademikerhem	12	40	40	8	100	4
Företagarhem	18	32	27	23	100	0
Index filmteknik						
0-1	14	36	31	19	100	0
2-3	18	40	29	13	100	16
4-5	20	42	29	10	100	23
Biobesök						
Aldrig	19	45	22	14	100	28
Sporadiskt	18	39	31	12	100	14
Minst 1 g/månad	22	35	33	10	100	14

Kommentar: I frågan fanns även svarsalternativet "Jag går aldrig på bio". Svarsandelarna beräknas med andra ord på biobesökare, dvs. samtliga som inte har givit detta svar.

**Tabell 49B Viktigt när man går på bio – Stundens ingivelse
(procent och balansmått)**

Kommuner med 3 eller fler biosalonger

	Mycket viktigt	Ganska viktigt	Inte särskilt viktigt	Inte alls viktigt	Totalt	Procent-balans
Samtliga	17	39	31	13	100	12
Kvinnor	20	36	31	14	100	11
Män	14	44	30	12	100	15
15-19 år	24	46	31	0	100	38
20-29 år	28	43	25	3	100	43
30-39 år	19	42	27	11	100	23
40-49 år	13	41	28	19	100	6
50-59 år	14	39	35	12	100	6
60-69 år	8	28	42	21	100	-27
70-79 år	8	28	31	33	100	-28
80-85 år	x	x	x	x	x	x
Förvärvsarbetande	16	40	32	12	100	11
Arbetslös	18	47	20	16	100	29
Ålderspensionär	7	27	35	31	100	-33
Förtidspensionär	29	36	14	21	100	29
Studerande	26	44	29	1	100	40
Arbetarhem	25	34	32	8	100	19
Tjänstemannahem	14	39	29	19	100	5
Högre tjänstemanna-/akademikerhem	10	45	29	16	100	10
Företagarhem	12	46	24	18	100	16
Index filmteknik						
0-1	13	38	30	18	100	2
2-3	17	38	32	13	100	10
4-5	18	42	29	11	100	20
Biobesök						
Aldrig	16	36	27	20	100	5
Sporadiskt	15	39	32	14	100	8
Minst 1 g/månad	27	41	26	6	100	36

Kommentar: I frågan fanns även svarsalternativet "Jag går aldrig på bio". Svarsandelarna beräknas med andra ord på biobesökare, dvs. samtliga som inte har givit detta svar.

Tabell 50 Biobesök i Sverige 1988-2005 (procent)

	1988	1989	1990	1991	1992	1993	1994	1995	1996	1997	1998	1999	2000	2001	2002	2003	2004	2005
Ofta	15	17	15	14	13	13	13	13	11	13	11	13	11	9	11	11	8	9
Sporadiskt	44	45	43	47	48	45	46	47	47	48	51	49	50	51	56	55	56	54
Aldrig	41	38	42	38	39	42	41	40	42	39	37	38	39	40	33	35	36	37

Kommentar: Ofta innebär minst en gång per månad. Sporadiskt innebär mer sällan än så men minst en gång per år.

Tabell 51 Andel biobesökare i Sverige 1988-2005 (procent)

	1988	1989	1990	1991	1992	1993	1994	1995	1996	1997	1998	1999	2000	2001	2002	2003	2004	2005
Aldrig	41	38	42	38	39	42	41	40	42	39	37	38	39	39	33	35	36	37
Mer sällan än en gång per månad	45	45	43	47	48	45	46	47	47	48	51	49	51	51	56	54	56	54
En gång per månad	13	15	12	12	12	11	12	11	9	12	11	11	9	8	10	10	7	9
Minst en gång per vecka	2	2	2	2	2	1	2	2	2	2	1	2	1	1	1	1	1	1
Summa procent	100	100	100	100	100	100	100	100	100	100	100	100	100	100	100	100	100	100
Antal svar	1530	1507	1534	1515	1852	1814	1646	1715	1695	1650	3427	3314	3343	3443	3418	3523	3454	3395
Total andel biobesökare	59	62	58	62	61	58	59	60	58	61	63	62	61	61	67	65	64	63

Tabell 52 Andel som ofta går på bio bland kvinnor och män i olika åldrar 1988-2005 (procent)

	1988	1989	1990	1991	1992	1993	1994	1995	1996	1997	1998	1999	2000	2001	2002	2003	2004	2005
Män																		
15-19 år	56	59	54	59	29	36	27	29	32	39	36	36	34	29	33	39	22	22
20-29 år	40	39	36	35	40	37	30	30	25	36	29	39	27	29	31	27	20	18
30-39 år	6	11	14	11	14	13	11	14	10	14	10	10	10	11	12	13	11	11
40-49 år	6	6	5	5	7	6	7	4	6	6	3	6	7	6	7	6	3	5
50-59 år	1	7	3	3	4	1	10	3	5	3	4	9	5	4	5	3	3	5
60-69 år	2	1	0	2	1	2	3	3	3	4	2	1	3	4	2	1	4	5
70-79 år	0	0	3	3	0	0	3	2	1	1	3	2	1	1	3	1	3	2
80-85 år	x	x	x	x	0	0	0	0	0	0	0	0	5	0	2	0	4	5

	1988	1989	1990	1991	1992	1993	1994	1995	1996	1997	1998	1999	2000	2001	2002	2003	2004	2005
Kvinnor																		
15-19 år	48	70	52	56	50	35	34	34	25	45	35	35	29	26	33	36	25	27
20-29 år	34	41	28	28	28	31	32	37	28	30	33	30	27	24	28	27	18	26
30-39 år	7	7	5	7	10	10	8	10	8	13	7	13	12	9	13	9	5	10
40-49 år	5	8	8	6	6	6	12	8	8	6	8	6	7	5	7	7	6	6
50-59 år	1	4	9	4	6	8	9	5	5	6	7	7	6	5	4	6	9	8
60-69 år	0	0	2	1	2	0	5	8	4	5	3	5	4	4	4	4	4	7
70-79 år	0	0	6	0	3	0	5	6	1	5	3	3	1	0	3	3	2	5
80-85 år	x	x	x	x	0	0	0	0	0	0	0	0	4	0	0	0	0	0

Kommentar: Ofta innebär minst en gång per månad.

Tabell 53 Andel mycket frekventa biobesökare bland unga kvinnor och män (15-19 år) 1988-2005 (procent)

	1988	1989	1990	1991	1992	1993	1994	1995	1996	1997	1998	1999	2000	2001	2002	2003	2004	2005	Genomsnitt 1988-2005	10-års- förändring 1996-2005
Män	8	6	6	7	4	4	4	4	6	7	2	5	4	3	2	4	2	1	4	0,5
Kvinnor	5	7	5	4	2	4	5	5	4	3	3	4	3	2	3	3	2	2	4	-2

Kommentar: Tabellen visar andelen som går på bio minst en gång per vecka.

Tabell 54 Andel som ofta går på bio i olika grupper 1988-2005 (procent)

	1988	1989	1990	1991	1992	1993	1994	1995	1996	1997	1998	1999	2000	2001	2002	2003	2004	2005	
Samtliga	15	17	15	14	13	13	13	11	13	11	13	11	13	11	9	11	11	8	9
Män	16	17	15	15	13	14	13	12	11	13	10	13	10	10	11	10	8	8	
Kvinnor	14	17	14	14	14	12	14	14	11	14	12	13	11	9	11	11	8	11	
15-19 år	52	64	53	58	40	35	31	31	29	42	35	35	32	27	33	38	24	25	
20-29 år	37	40	32	31	34	34	31	33	27	33	31	34	27	27	29	27	18	23	
30-39 år	7	9	9	9	12	12	10	12	9	14	9	12	11	10	12	11	8	10	
40-49 år	5	7	6	6	6	6	6	6	6	7	6	5	6	6	4	5	5	6	
50-59 år	1	1	1	1	1	1	1	4	5	4	4	2	3	4	4	3	3	4	
60-69 år	1	1	1	1	1	1	1	4	5	4	4	2	3	4	4	3	3	4	
70-79 år	0	0	5	2	2	0	3	4	1	3	3	3	1	0	3	2	3	4	
80-85 år	x	x	x	x	x	0	0	0	0	0	0	0	0	0	1	0	2	2	
Ren landsbygd	x	x	x	9	6	10	7	13	4	8	5	8	8	4	5	6	3	4	
Mindre tätort	x	x	x	13	14	12	12	10	10	12	7	9	7	7	8	8	5	6	
Stad/större tätort	x	x	x	16	12	13	14	14	12	17	12	14	11	10	13	10	8	10	
Storstad	x	x	x	23	25	21	23	20	25	19	24	21	21	17	18	22	17	20	
Lägutbildad	x	x	x	x	x	x	x	x	4	5	3	5	3	2	3	5	4	6	
Medellågt utbildad	x	x	x	x	x	x	x	x	7	8	7	9	7	5	6	14	8	10	
Medelhögt utbildad	x	x	x	x	x	x	x	x	16	21	18	20	16	14	17	12	9	11	
Högutbildad	x	x	x	x	x	x	x	x	19	19	17	17	15	14	16	14	13	12	
Arbetsfamilj	14	16	11	12	13	11	10	10	8	10	9	11	8	7	9	9	7	8	
Tjänstemannafamilj	16	14	15	12	10	12	14	12	11	11	10	10	10	7	11	10	7	7	
Högre tjänstemanna- /akademikerfamilj	20	24	23	20	18	24	22	21	25	25	23	23	18	18	18	16	13	15	
Företagarfamilj	11	21	15	12	10	7	15	17	8	18	10	12	12	12	11	13	8	10	
Förvärsarbetande	12	15	13	11	13	11	12	12	11	10	10	11	10	9	11	10	7	9	
Arbetslös	31	14	37	25	18	15	18	14	11	11	14	16	12	9	13	13	11	19	
Ålderspensionär	0	0	2	2	2	0	4	4	3	4	2	3	2	1	2	1	3	3	
Förtidspensionär/sjukpensionär	3	0	2	2	0	1	2	3	5	6	4	4	4	2	4	2	4	2	
Studörande	48	54	40	49	41	38	32	31	29	40	34	35	30	26	28	32	23	23	
Helsvensk	x	x	x	x	x	x	x	x	11	13	11	12	10	9	11	10	7	9	
1:a gen. Invandrare	x	x	x	x	x	x	x	x	13	17	16	16	13	13	15	15	11	15	
2:a gen. Invandrare	x	x	x	x	x	x	x	x	17	26	24	21	17	16	21	21	12	18	

Kommentar: Ofta innebär minst en gång per månad.

Storbiokommuner (kommuner med 3 eller fler biosalonger) 2006

Järfälla	Lund	Västerås
Huddinge	Helsingborg	Falun
Täby	Ystad	Borlänge
Sollentuna	Kristianstad	Gävle
Stockholm	Hässleholm	Hudiksvall
Södertälje	Halmstad	Härnösand
Solna	Varberg	Sundsvall
Uppsala	Kungsbacka	Örnsköldsvik
Enköping	Göteborg	Östersund
Nyköping	Uddevalla	Umeå
Eskilstuna	Vänersborg	Skellefteå
Linköping	Trollhättan	Luleå
Norrköping	Borås	Piteå
Jönköping	Lidköping	
Växjö	Skövde	
Kalmar	Karlstad	
Västervik	Kristinehamn	
Karlskrona	Örebro	
Malmö	Karlskoga	

Källa: Register över Sveriges biografer 2006 - Biografägarförbundet

Småbiokommuner (kommuner med färre än 3 biosalonger) 2006

Upplands-Väsby	Trosa	Ljungby	Tomelilla	Bollebygd	Storfors	Gagnef	Bjurholm
Vallentuna	Ödeshög	Högsby	Bromölla	Grästorp	Hammarö	Leksand	Vindeln
Österåker	Ydre	Torsås	Osby	Essunga	Munkfors	Rättvik	Robertsfors
Värmdö	Kinda	Mörbylånga	Perstorp	Karlsborg	Forshaga	Orsa	Norsjö
Ekerö	Boxholm	Hultsfred	Klippan	Gullspång	Årjäng	Älvdalen	Malå
Botkyrka	Åtvidaberg	Mönsterås	Åstorp	Tranemo	Sunne	Smedjebacken	Storuman
Salem	Finspång	Emmaboda	Båstad	Bengtsfors	Filipstad	Mora	Sorsele
Haninge	Valdemarsvik	Nybro	Landskrona	Mellerud	Hagfors	Säter	Vännäs
Tyresö	Söderköping	Oskarshamn	Höganäs	Lilla Edet	Arvika	Hedemora	Vilhelmina
Upplands-Bro	Motala	Vimmerby	Eslöv	Mark	Säffle	Avesta	Åsele
Nykvarn	Vadstena	Borgholm	Trelleborg	Svenljunga	Lekeberg	Ludvika	Lycksele
Danderyd	Mjölby	Gotland	Simrishamn	Herrljunga	Laxå	Ockelbo	Arvidsjaur
Nacka	Aneby	Olofström	Ängelholm	Vara	Hallsberg	Hofors	Jokkmokk
Sundbyberg	Gnosjö	Ronneby	Hylte	Götene	Degerfors	Ovanåker	Överkalix
Lidingö	Mullsjö	Karlshamn	Laholm	Tibro	Hällefors	Nordanstig	Kalix
Vaxholm	Habo	Sölvesborg	Falkenberg	Töreboda	Kumla	Ljusdal	Övertorneå
Norrtälje	Gislaved	Svalöv	Härryda	Möndal	Askersund	Sandviken	Pajala
Sigtuna	Vaggeryd	Staffanstorps	Partille	Kungälv	Nora	Söderhamn	Gällivare
Nynäshamn	Nässjö	Burlöv	Öckerö	Lysekil	Lindesberg	Bollnäs	Älvsbyn
Håbo	Värnamo	Vellinge	Stenungsund	Strömstad	Skinnskatteberg	Ånge	Boden
Älvkarleby	Sävsjö	Östra Göinge	Tjörn	Alingsås	Surahammar	Timrå	Haparanda
Knivsta	Vetlanda	Örkelljunga	Orust	Ulricehamn	Heby	Kramfors	Kiruna
Tierp	Eksjö	Bjuv	Sotenäs	Mariestad	Hallstahammar	Sollefteå	
Östhammar	Tranås	Kävlinge	Munkedal	Skara	Norberg	Ragunda	
Vingåker	Uppvidinge	Lomma	Tanum	Hjo	Sala	Bräcke	
Gnesta	Lessebo	Svedala	Dals-Ed	Tidaholm	Fagersta	Krokom	
Oxelösund	Tingsryd	Skurup	Färgelanda	Falköping	Köping	Strömsund	
Flen	Alvesta	Sjöbo	Ale	Kil	Arboga	Åre	
Katrineholm	Älmhult	Hörby	Lerum	Eda	Vansbro	Härjedalen	
Strängnäs	Markaryd	Höör	Vårgårda	Torsby	Malung	Nordmaling	

Källa: Register över Sveriges biografer 2006 - Biografägarförbundet