



KNÍŽECÍ HROBY NA PRAŽSKÉM HRADĚ. PŘÍBĚH ROMÁNSKÉ TRUHLY

PhDr. Milena Bravermanová

RESUMÉ PŘEDNÁŠKY Z ODBORNÉHO CYKLU KE STÁLÉ EXPOZICI.

VE ČTVRTEK 25. LISTOPADU 2004 OBOHATIL STÁLOU EXPOZICI PŘÍBĚH PRAŽSKÉHO HRADU NOVÝ UNIKÁTNÍ EXPONÁT. DO VÝSTAVY BYL TRVALE UMÍSTĚN ORIGINAL ROMÁNSKÉ TRUHLY, NALEZENÝ V HROBCE ČESKÝCH KRÁLŮ NA PRAŽSKÉM HRADĚ. TRUHLA JE OJEDINĚLÝM EXPONÁTEM I V CELOEVROPSKÉM MĚŘÍTKU, NAVÍC JI DOPROVÁZÍ ŘADA NEJASNOSTÍ, KTERÉ BYLY ROZLUŠTĚNY TEPRVE PŘI NEDÁVNO DOKONČENÝCH VĚDECKÝCH VÝZKUMECH.

V roce 1928 byla na Pražském hradě ukončena do-
stavba Svatovítské katedrály. Při té příležitosti se no-
vě upravila i hrobka českých králů. Obsahy rakví
panovníků a jejich příbuzných byly vyneseny nahoru
do chrámu. V roce 1933 byly do nových sarkofágů
vlozeny zabalené a konzervované ostatky, avšak
většinou bez původní výbavy, která se tehdy stala
součástí sbírek Pražského hradu. Nález tehdy vzbudil
značnou pozornost.

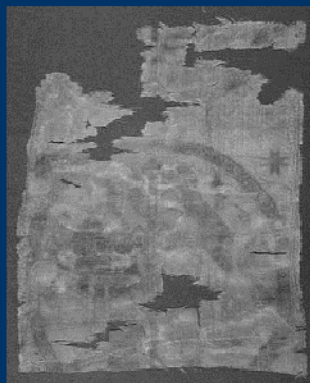


Pozkres vzoru látky s ptáky a se stromem života z hrobu Konráda II. Cty

a dva - těly od sebe, hlavami k sobě - obrácení ptáci. Údajně byla nalezena ve společné rakvi s ostatky čtyř žen Karla IV., Václava IV. a Jana Zhořeleckého. Při konzervování v roce 2000 v konzervátorských dílnách Správy Pražského hradu byla **látka** určena jako sicilská z 2. poloviny 12. století. Je tedy zřejmé, že musela mít jiný osud. Vypátrat jej ale připomínalo někdy doslova detektivku...

Základní otázkou bylo, jak se tato tkanina dostala do královské krypty. Karel IV. zamýšlel učinit hlavní pražský kostel místem posledního odpočinku pro sebe a své blízké. Do jím zřízené hrobky v západní části nového chóru katedrály byla postupně pohřbeny všechny jeho manželky a děti, Jan Zhořelecký, Václav IV. a nedospělí synové a dcery. V 15. století sem byli pochováni další čeští králové - Ladislav Pohrobek a Jiří z Poděbrad, v 16. století potom

Jádro pohřebních výbav tvoří textilie, jenž jsou až na jednu výjimku gotické - to odpovídá známým údajům o těch, kteří byli do královské hrobky pohřbeni. Starší, a to až o několik staletí, je pouze tkanina zdobená medailony, v nichž je umístěn strom života



Látka s ptáky a se stromem života z hrobu Konráda II. Cty

panovníci z rodu Habsburků. Z podnětu císaře Rudolfa II. byly v roce 1590 přeneseny všechny ostatky českých králů a umístěny do nově zřízené podzemní krypty. Ještě za života Rudolfa II. byly do nadzemního mauzolea, umístěného nad kryptou, uloženy rakve jeho prarodičů a otce. K velké změně došlo v roce 1612, kdy po smrti Rudolfa II. byl do podzemní části postaven císařův objemný sarkofág. Kvůli tomu se tehdy pravděpodobně vložily obsahy rakví čtyř žen Karla IV., Jana Zhořeleckého a Václava IV. do jedné schránky.

V letech 1677, 1743, 1804, 1855 a 1928 byla hrobka otevřena a ohledána. Z většiny průzkumů se nám dochovaly stručné zápisy, které nás seznamují s popisy rakví, někdy jejich obsahů a s interpretací, komu patřila. Vedle schrán, jejichž připsání konkrétním historickým osobnostem odpovídá zprávám

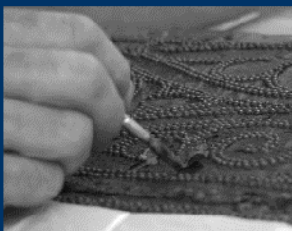


Truhla před restaurováním

v písemných pramenech, se objevují zmínky o zdobené **truhle** neznámé osoby či osob. Její nejstarší popis se dochoval z roku 1743. Právě se v něm, že stála vedle rakve s ostatky Karla IV. a obsahovala rozpadlé kosti a zpuchřelé látky. V roce 1855 byly měněny rakve všech zemřelých. Tehdy byla truhla

panovníci z rodu Habsburků. Z podnětu císaře Rudolfa II. byly v roce 1590 přeneseny všechny ostatky českých králů a umístěny do nově zřízené podzemní krypty. Ještě za života Rudolfa II. byly do nadzemního mauzolea, umístěného nad kryptou, uloženy rakve jeho prarodičů a otce. K velké změně došlo v roce 1612, kdy po smrti Rudolfa II. byl do podzemní části postaven císařův objemný sarkofág. Kvůli tomu se tehdy pravděpodobně vložily obsahy rakví čtyř žen Karla IV., Jana Zhořeleckého a Václava IV. do jedné schránky.

K velké změně došlo v roce 1612, kdy po smrti Rudolfa II. byl do podzemní části postaven císařův objemný sarkofág. Kvůli tomu se tehdy pravděpodobně vložily obsahy rakví čtyř žen Karla IV., Jana Zhořeleckého a Václava IV. do jedné schránky. V letech 1677, 1743, 1804, 1855 a 1928 byla hrobka otevřena a ohledána. Z většiny průzkumů se nám dochovaly stručné zápisy, které nás seznamují s popisy rakví, někdy jejich obsahů a s interpretací, komu patřila. Vedle schrán, jejichž připsání konkrétním historickým osobnostem odpovídá zprávám v písemných pramenech, se objevují zmínky o zdobené **truhle** neznámé osoby či osob. Její nejstarší popis se dochoval z roku 1743. Právě se v něm, že stála vedle rakve s ostatky Karla IV. a obsahovala rozpadlé kosti a zpuchřelé látky. V roce 1855 byly měněny rakve všech zemřelých. Tehdy byla truhla



Restaurování zbytků kůže na svrchní straně truhly

Restaurování zbytků kůže na svrchní straně truhly

vyndána a v roce 1863 předána Národnímu muzeu v Praze. Její obsah byl přemístěn do sběrné schránky umístěné v rohu. Později byly v této sběrné schráně rozpoznány také ostatky dvou dospělých mužů, které nebylo možno ztotožnit s žádnou historickou osobností.

Přestože výše zmíněné popisy o truhle převážně hovoří jako pozdně o gotickém nebo renesančním předmětu, vyskytují se i stručné zmínky, že ve schráně mohly být uchované pozůstatky přemyslovských knížat. To by znamenalo, že truhla byla starší. Nedávno se tento odhad potvrdil.



Detail nároží truhly

Korpus truhly byl zhotoven ze dřeva rostoucího ve Středozemí a byl potažen jemnou kůží zdobenou nýtky do tvaru palmet. Uvnitř byla truhla vyložena látkou tkanou z lněných a bavlněných vláken. Spolu s odbornými pracovníky Národního muzea dnes víme, že truhla byla pravděpodobně zhotovena v jižní Evropě, asi na Sicílii v 2. polovině 12. století. Tedy ve stejném místě a době, jako tkanina s ptáky v kruzích.

Z upřesněné datace truhly vyplývá, že musíme rozšířit seznam těch, o nichž jednoznačně víme, že

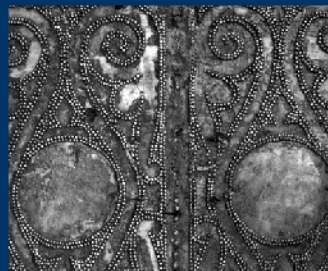


Restaurátor Andrej Šumbera usazuje zakončované díly truhly na nosnou konstrukci z lipového dřeva

byli do panovnické nekropole v kryptě pochování, a to především o Přemyslovce žijící v 2. polovině 12. století. V truhle se totiž pravděpodobně nalézaly pozůstatky knížete, který byl pochován ve Svatovítské bazilice, ale nebylo zazname-

náno jeho přenesení do gotické katedrály. Do úvahy přicházejí pouze knížata Bedřich (Fridrich, †1189) a Konrád II. Ota (†1191). Podle Jarlochova Letopisu zemřel Fridrich dne 25. března 1189 a byl pochován v Praze u sv. Víta.

Okolnosti úmrtí a pohřbu Konráda II. Oty jsou mnohem zajímavější. Tento český kníže podlehl dne 9. září 1191 morové nákaze při ústupu od města Neapole, když pomáhal císaři Jindřichovi VI.



Detail vzoru z cínových nýtků na víku truhly

v bojích na italské půdě. Na Monte Cassinu bylo pochováno jeho tělo (měkké tkáň), kosti však podle Jarlochovy kroniky byly převezeny do Prahy. Přibík Pulka-va z Radenína upřesňuje, že byly pohřbeny v kostele sv. Víta.

A právě do cestovní truhly, tohoto luxusního jihoitalského výrobku zhotoveného kolem doby panování Štaufů v jižní Itálii, mohly být vloženy kosterní pozůstatky Konráda II. Oty obalené pravděpodobně do sicilské látky, převezeny do Prahy a uloženy kdesi v bazilice.

Vzhledem k tomu, že se pravděpodobně udržovala tradice o tom, že se v truhle nalézají ostatky knížete, Konrád II. Ota byl zřejmě poté přenesen buď ještě do gotické hrobky, nebo potom do renesanční krypty a uložen tak po boku Karla IV.



Truhla po restaurování

Literatura:

Kolektiv autorů, Příběh Pražského hradu, 2003