



4

PORTRAIT

On connaît **Xavier Lust**, le designer : avec lui, les objets ont la part belle. Aujourd'hui il emprunte une nouvelle direction, celle de l'architecture d'intérieur.

C'est le côté **humain** du travail de Xavier Lust qui transparaît dans l'aménagement d'une maison de maître à Bruxelles.



6

INTÉRIEUR

PROPRIÉTÉS DE CHARME & DE PRESTIGE



17

IMMOBILIER

Les plus beaux biens à vendre et à louer à **Bruxelles** et en **Province**.



IMMO NEUF

Les plus belles **promotions** immobilières du marché.



5363

IMMO ÉVASION

Les plus beaux biens à vendre et à louer au **littoral** et à l'**étranger**.



70

PÊLE-MÊLE

La vitrine du mois.

Retrouvez **La Libre Essentielle Immo** sur www.lalibreessentielle.be.
Rendez-vous le 15 avril dans **La Libre Belgique**, avec **La Libre Essentielle** et son invitée, **Els Pynoo**, chanteuse de *Vive la fête*.



ESSENTIELLE IMMO

LE MAGAZINE DES BIENS IMMOBILIERS DE PRESTIGE DE LA LIBRE BELGIQUE

Rédactrice en chef **Christiane Thiry** / Secrétaire de rédaction **Hélène Rivière** 02 211 27 75 / Commercialisation **Véronique Le Clercq** 02 211 27 64 et **Daphné Mertens** 02 211 29 85 / Assistante commerciale **Virginie Lambert** 02 211 30 36 / Conception graphique **Dominique Hambÿe** 0486 83 62 96 / Pré-press **Yves Yernaux** pour Q.I. qi@skynet.be et **Ligne Claire** immo@essentielleimmo.be / Impression **Nevada-Nimifi** / Editeur responsable **François le Hodey** / Directeur commercial **Michel Mabille** / Directeur des ventes publicitaires **Emmanuel Denis**.



ABONNEZ-VOUS !

Pour 52 €, recevez chaque samedi pendant 12 mois **La Libre Belgique** et ne ratez plus les magazines **Essentielle** (*Essentielle*, *Essentielle Homme*, *Essentielle Immo* et *Focus* uniquement sur **Bxl-Brabant**).
En cadeau, recevez un **coffret Trésor de Lancôme** comprenant une eau de toilette de 50ml, un gel douche (50ml) et un lait pour le corps (50ml).

Envoyez votre demande d'abonnement par mail à <http://abo.saipm.com/tresoressentielle> ou par téléphone au 02 744 44 44.

Offre valable en Belgique pour un nouveau souscripteur jusqu'au 31/05/06. Offre non cumulable. Dans la limite des stocks disponibles.

NOUVELLES

Effet lounge mais confort traditionnel pour les fauteuils créés spécialement pour la galerie Brachot.

DIRECTIONS

Avec les inaugurations successives de la galerie d'art Isy Brachot et de la bibliothèque communale de Watermael Boitsfort, **Xavier Lust** revient sous le feu des projecteurs. Si les traits du visage n'ont pas changé – le sourire malicieux et le regard humble sont toujours de mise –, le travail, lui, emprunte une nouvelle direction, celle de l'architecture d'intérieur.



« LE DESIGN EST UNE ÉQUATION ESTHÉTIQUE RÉGIE PAR 4 FACTEURS : LA FONCTIONNALITÉ, L'ESTHÉTIQUE, LA TECHNOLOGIE, LE CULTUREL. »

Il n'y a pas si longtemps, on parlait encore de lui comme d'un jeune talent prometteur. Sans pouvoir encore le classer parmi les dinosaures de la profession, Xavier Lust, âgé de 36 ans, apparaît aujourd'hui indiscutablement comme une des références du design belge. Signe indiscutable de son importance, il figure parmi les 135 designers jugés susceptibles d'influencer le design du XXI^e siècle dans le livre référence de Terence Conran et Max Fraser (éditions Conran Octopus). Mais malgré les effluves grisantes d'une gloire précoce, le jeune homme a su rester d'une disponibilité et d'une simplicité gracieuses. Couronnée de multiples récompenses honorifiques, sa carrière collectionne également les succès commerciaux. Depuis la fin de ses études à l'Institut Saint-Luc de Bruxelles, en 1992, il poursuit un travail cohérent, réfléchi, lucide et attentif aux exigences du marché. Ses premiers meubles, accessoires et luminaires sont produits en petite série dans son propre atelier et connaîtront des fortunes diverses. Parallèlement à ses recherches et développements de mobilier, Lust s'engage à l'époque dans l'aménagement d'espaces privés, de magasins et de bureaux. Considérant ces interventions ponctuelles comme des expériences, le designer privilégiera très vite la production industrielle, une profession de foi qui l'engage sur la voie d'une renommée internationale.

Les marches de la gloire

En 1999, la mise au point d'une nouvelle technique de (dé)formation de surfaces marque un premier tournant dans la carrière du jeune designer. Permettant de réaliser, sans l'usage de moule, des structures ergonomiques et autoportantes, le procédé trouve de nombreuses applications déclinées en chaises, tables et bancs. La mise en production du *Banc* scelle sa collaboration avec la prestigieuse marque italienne MDF Italia. Aussitôt, d'autres grandes maisons de design (De Padova en 2001, Extremis en 2003, et Driade en 2004) font appel à ses talents, l'élevant au rang des quelques rares designers à mener une carrière internationale. Sacré jeune talent du Prix Henry Van de Velde en 2003, il est lauréat de nombreux prix et récompenses internationales. Sa table *PicNik*, éditée par Extremis, remporte un Good Design Award à Chicago en 2004, et sa *Grande Table* une mention spéciale du Compasso de Oro à Milan, en 2004. Si son nom reste associé à la création de meubles en métal, Lust s'est également illustré dans la production d'objets avec le chandelier *Turner* ou le porte-parapluie *Paso Doble* chez Driade Kosmo. Cette année, il remet le couvert et présente au sacro-saint salon de Milan deux plateaux en métal argenté. Comme dans son mobilier, ses objets se distinguent par des lignes sensuelles et une épure formelle très rigoureuse.

Équation esthétique

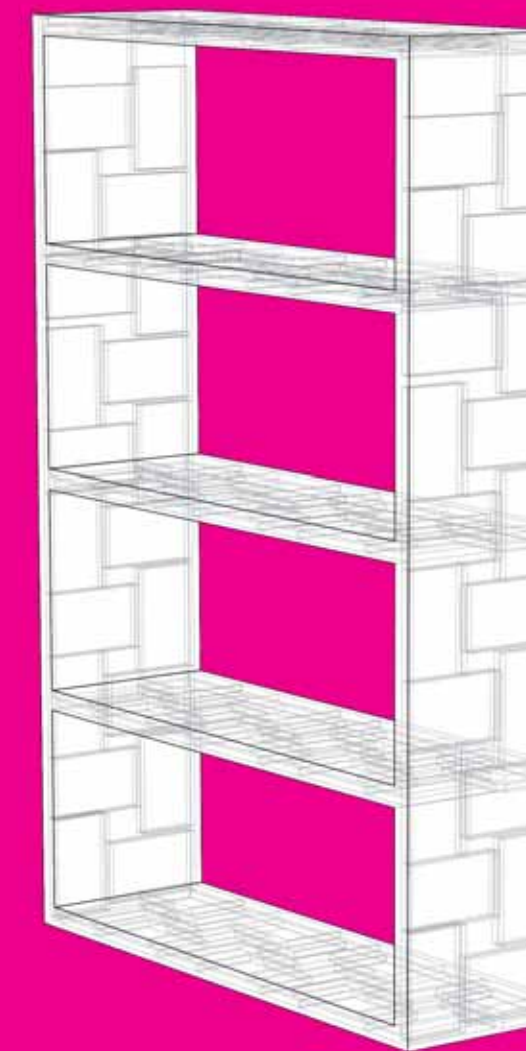
À travers toute sa production, Lust n'a cessé d'affirmer une démarche de recherche de concepts innovants, fonctionnels et commercialement viables. Sans y sacrifier une certaine dimension émotionnelle, liée à un idéal de beauté. Pourtant, le designer ne vous parlera pas poésie des heures durant. Ses idées sont clairement orientées vers la conception et non vers le marketing. Refusant de jouer au conteur et de vulgariser son travail en tombant dans une sorte de consensuel narratif, il aime s'adresser aux professionnels, en particulier aux fabricants dont il admire le savoir-faire. Avec une intuition innée des matériaux, il explore les nouvelles solutions que les progrès technologiques peuvent apporter aux typologies traditionnelles. À ces préoccupations techniques s'ajoute le souci de développer un design intelligent intégrant des notions d'écologie et d'économie de moyens. Et le plaisir en plus ! « Pour moi le design est une équation esthétique régie par 4 facteurs : la fonctionnalité, l'esthétique, la technologie, le culturel », argue le designer. Voilà la formule, reste à trouver l'équilibre.

Les meubles parlent d'eux-mêmes

L'architecture d'intérieur a été une des premières activités professionnelles de Xavier Lust. Aujourd'hui, il renoue avec sa formation de base mais dans de nouvelles conditions. « À l'époque, je devais batailler pour imposer mes idées : je devais justifier chacune de mes initiatives », se souvient-il. « Maintenant que je me suis fait un nom, je deviens beaucoup plus crédible. Les gens me font confiance, ce qui me permet de proposer une approche franchement novatrice. » C'est ainsi que, depuis 2001, il s'attaque au programme de rénovation de la Bibliothèque de Watermael-Boitsfort. Le projet vient enfin de toucher à sa fin. En 2005, il se voit confier l'agencement du Consulat Général de Belgique à Montréal. En 2006, il signe l'intérieur de la galerie d'art Isy Gabriel Brachot, à Bruxelles. Actuellement, il termine une maison privée à Ibiza. Dans un monde où il y a beaucoup d'appelés mais peu d'élus, Xavier Lust occupe une place privilégiée, exposé, primé et loué à répétition. Lucide et implacable quant aux données techniques de son métier, il est pourtant le père de pièces qui sont de réelles sources de plaisir et d'émotions. Des sensations qui se communiquent sur le mode du langage universel des formes. Et lorsqu'il se tait, lassé de parler de lui-même, ce sont les objets qui prennent la parole.

Xavier Lust 02 673 60 51 et www.xavierlust.com

MARIE POK - PHOTO SERGE ANTON

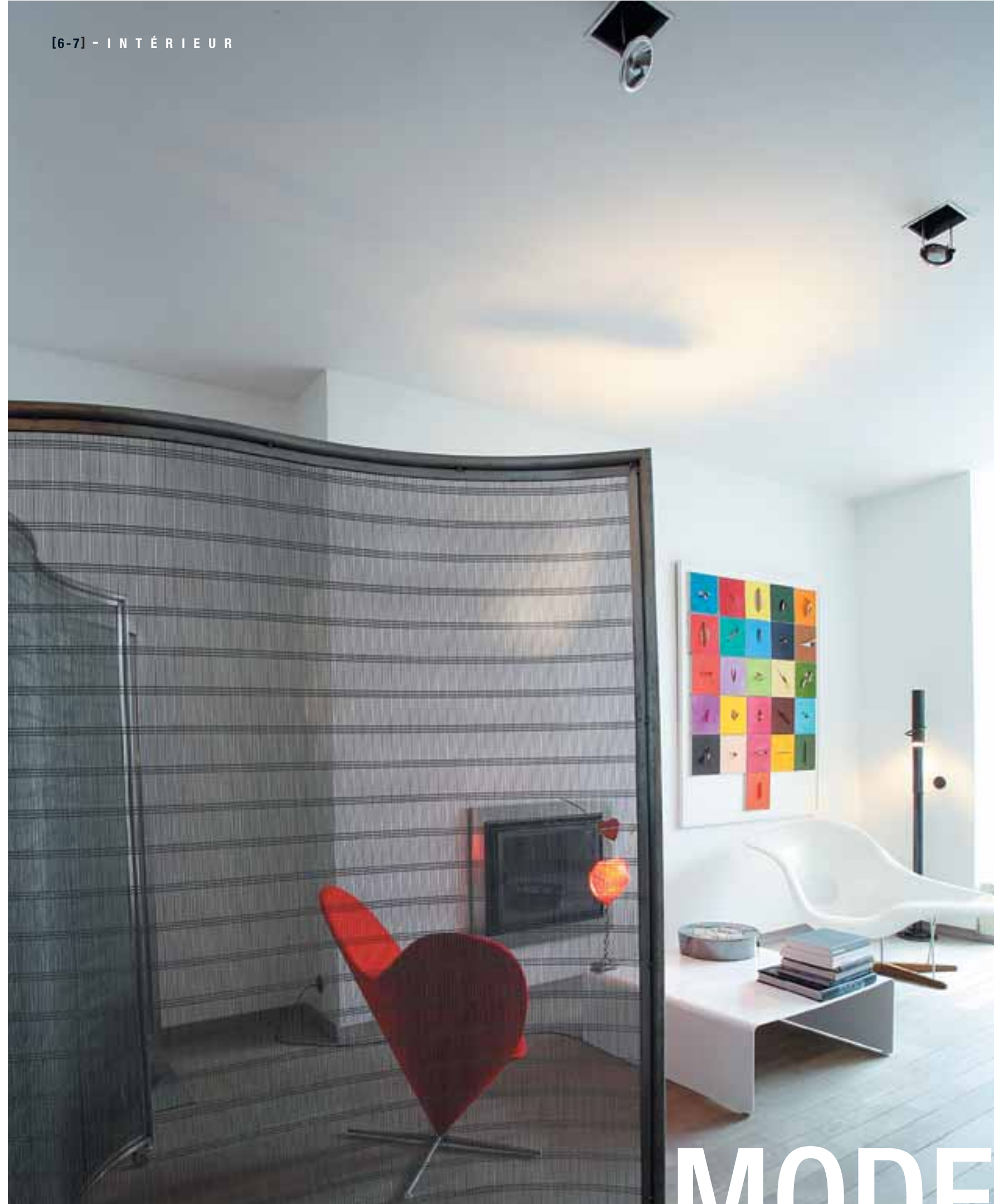


Projet de la bibliothèque de Xavier Lust qui sera réalisée pour la vente aux enchères des Petits Riens.

DESIGN POUR LA BONNE CAUSE

Xavier Lust fait partie des trente-six designers qui se sont investis dans le projet des Petits Riens pour créer une œuvre unique à partir de matériaux de récupération collectés dans leurs stocks. « Chaque année les Petits Riens sont encombrés d'un tas de livres de poche sans valeur qu'ils finissent par devoir recycler. Je m'en suis donc approprié tout un lot pour en faire... une bibliothèque. Les livres sont coulés dans une résine polyester qui solidifie ainsi les montants et étagères. » Son œuvre métonymique contient à la fois un clin d'œil culturel aux *Poubelles* d'Arman ainsi qu'une valorisation de l'idée de recyclage.

> Exposition du 17 au 20 mai, rue Américaine 101, 1050 Bruxelles, de 12h30 à 17h30. Vente aux enchères le 17 mai de 18h à 23 h. Infos www.petitsriens.be et 02 537 30 26.



Le salon est séparé de la salle à manger par le paravent *Paradoxe mobile* dessiné par Lust en 90. On reconnaît aussi une de ses tables basses et une chaise de Verner Panton.

MODE & QUOTIDIEN

Voilà sept ans que Xavier Lust a entrepris l'aménagement de cette belle maison de maître. Celle-ci se partage entre **une agence de presse et un appartement privé**. Respectueux d'un certain cadre traditionnel, Xavier s'est montré tour à tour efficace et sensible.



La commode *Crédence* bombée en aluminium sur une structure en acier de Xavier Lust s'impose de manière sculpturale dans un des bureaux de l'agence Tandem. Éditée par De Padova en 2002.



Bureau/salle de réunion de l'agence Tandem avec une table de Xavier Lust en MDF et une série de chaises *Extra* en polypropylène (Driade Store, 2003).



Rien n'a été ôté à la majesté des volumes du rez-de-chaussée. Et c'est non sans un sentiment de révérence qu'on pénètre dans l'agence de communication Tandem, dirigée par Claudine Duvivier. On perçoit pourtant d'emblée le profil dynamique et branché d'une entreprise qui communique quotidiennement sur la mode et d'autres sujets *lifestyle*. Pour traduire cette volonté de rester *up to date*, Xavier Lust a opté pour des matériaux contemporains, comme le sol en acier tout à fait exceptionnel. Techniquement, il fallait également répondre à certaines exigences comme la qualité de présentation et d'éclairage des collections de mode, ce à quoi le designer a répondu en véritable professionnel.

Avant tout, rester humain

À l'étage, le propos change et se fait plus intime. L'appartement de Claudine Duvivier et de Xavier Lust est un compromis entre sensibilité féminine, inventivité fonctionnelle et intégration de meubles et accessoires design. Mais ce qui contribue le plus à la séduction qu'opère cet appartement, c'est son côté humain. « Les plus grands designers oublient parfois que l'intérieur d'une habitation doit rester un lieu où l'on se sent bien », commente Xavier. Très conscient de cette priorité, il a, par exemple, attaché beaucoup d'importance à la chaleur et au confort des matériaux, au plancher en chêne éclairci, aux tentures au tombé théâtral et à la fonctionnalité de la cuisine. Dans la plupart des pièces, on trouve bien sûr quelques pièces signées Xavier Lust, comme ces deux tables carrées, individuellement formatées pour recevoir jusqu'à huit convives ou à assembler pour former une table plus importante. Mais on reconnaît également des classiques de l'histoire du design, de Panton à Eames. Et si rien n'est laissé au hasard, certains travaux comme le remplacement du châssis de la verrière du jardin d'hiver ont été postposés. Histoire de confirmer qu'un intérieur qui vit ne cesse finalement de se transformer au fil du temps.

MARIE POK - PHOTOS SERGE ANTON

La table *Tetra* de Lust éditée par Driade Aleph en 2004 existe également en 90 X 200 cm. Ici, le format carré de 130 X 130 permet des combinaisons idéales. Le plateau en verre est laqué en couleur amarante par-dessous. Sur la table, le chandelier *Turner* édité par Driade. Des chaises rocaille de famille repeintes en noir introduisent une touché glamour dans l'intérieur du couple.



Dans le salon, on admire une chaise et un banc en métal avec une peinture par poudrage époxydique de Xavier Lust.



LE DESIGN

Les étagères de Xavier Lust apparaissent comme des éléments sculpturaux dans l'espace. Détail de la grande table de lecture et des lampes Tolomeo. Un caisson métallique protège l'écran des reflets.

AU SERVICE DU LIVRE

S'adaptant aux exigences spécifiques d'une bibliothèque communale et aux contraintes administratives liées au marché public, le designer Xavier Lust a réalisé un petit pas de plus dans un processus qu'il a commencé par le développement de **meubler urbain**. À suivre...



Vue des rangées de livres de la nouvelle bibliothèque de Watermael-Boitsfort. Les retours latéraux des étagères allègent l'alignement austère.

Aménager une bibliothèque publique n'est pas une sinécure et Xavier Lust en sait quelque chose. Démarrée en 2001, le projet de rénovation de la bibliothèque de Watermael-Boitsfort vient tout juste de s'achever. Cinq années de lenteurs administratives et de questionnements mais quelle valeur ajoutée ! Si les volumes n'ont pas été remaniés en profondeur, l'équipement mobilier et l'éclairage ont, pour leur part, été complètement revus et corrigés. Pour alléger l'alignement austère des étagères, Lust les a dotées de retours latéraux habillés de miroirs. Les grandes tables de lecture et le comptoir en stratifié rouge éclatant ont été dessinés sur mesure. Au-dessus des tables, des lampes Toloméo d'Artemide sur bras orientables assurent un éclairage précis. Les chaises en aluminium plié rappellent la ligne de mobilier en métal plié. Récemment éditées par la firme italienne Zeritalia, elles ont été présentées lors du dernier salon de Milan. Le designer a également paré à d'autres nécessités plus spécifiques comme les meubles sur roulettes pour le déplacement des livres à ranger ainsi que la signalétique, élément indispensable au classement systématique des ouvrages et à l'orientation du lecteur dans les dédales de livres. Maîtriser ces spécificités requiert une approche humble et attentive aux besoins des différents utilisateurs de cet outil, employés et usagers, un apprentissage que Xavier Lust est prêt à renouveler dans d'autres secteurs. Son rêve : aménager un hôtel. À bon entendre...

MARIE POK - PHOTOS SERGE ANTON

Lust a conçu de grandes tables de lecture en stratifié rouge. Ultra-légères et mobiles, les chaises *BWB* en aluminium ont été dessinées spécialement pour ce lieu mais sont aujourd'hui éditées par Zeritalia. Lampes de lecture Tolomeo d'Artemide.



Le premier palier, baptisé *Unique Piece* est destiné à recevoir une œuvre exclusive d'un artiste international. Pour l'exposition inaugurale, l'espace accueillait un ensemble de sculptures de l'artiste Tony Cragg.

ART & RENCONTRE

Pas facile de créer une **galerie d'art** qui soit à la fois l'héritière d'une histoire familiale et un point de départ vers une manière alternative, dynamique et innovante de montrer de l'art contemporain. Xavier Lust a pourtant relevé le défi lancé par Isy Gabriel Brachot.



Pour gagner de la place dans les toilettes, le mur-miroir du fond est pivotant : derrière sont dissimulées diverses fonctions. Ingénieux et très esthétique.



Vue du bar, en panneaux laqués blanc, un objet d'art posé dans un cadre aux volumes et matériaux classiques.



Le 2^e étage est dédié à la photo et les expositions réalisées en collaboration avec une galerie américaine. Le *Banc* est une des pièces les plus représentatives du travail de Xavier Lust.



Dans l'escalier, une peinture phosphorescente induit une sensation de mystère.

Isy Gabriel Brachot, 4^e du nom, aura longtemps tâtonné dans la quête d'une formule de présentation et de diffusion de jeunes artistes et d'œuvres d'art majeures provenant de la collection familiale. Galerie itinérante, performances, événements, vernissages retentissants et bien arrosés... Cette fois, c'est dans un lieu beaucoup plus conventionnel qu'il a posé les pénates de son négoce. Il a en effet repris l'espace de l'ancienne galerie Guy Ledune, dans un hôtel particulier de l'avenue Louise. Confié à la créativité de Xavier Lust, l'espace a fait l'objet d'une relecture complète qui identifie la galerie à un lieu non plus seulement d'exposition mais également de rencontre.

Lumière : entre mystère et performance

Située au premier étage d'une maison bourgeoise dont le rez-de-chaussée est occupé par le magasin de vêtements pour enfants Bonpoint, la galerie est accessible par un escalier relativement étroit. « Je voulais rendre ce passage le moins éprouvant et le plus léger possible », explique Xavier. « J'ai utilisé une peinture phosphorescente qui emmagasine la lumière diffusée par des tubes de black light et la restitue dans un halo énigmatique. Les gens sont attirés et s'interrogent. L'escalier les mène à un premier palier, un entresol, qui accueillera une pièce exclusive d'un artiste renommé. Les fenêtres de cet écrin ont été occultées et les murs seront peints ou habillés de manière à mettre chaque œuvre en valeur. » Quelques marches plus haut, on pénètre dans la galerie proprement dite. Le vieux plancher et les volumes traditionnels dégagent quelque chose d'intime et de chaleureux. L'intervention majeure de l'architecte d'intérieur est à peine perceptible. En effet, pour débarrasser l'espace de toutes les finitions douteuses, il a fallu camoufler les conduits du chauffage et les câbles électriques pour rétablir un lieu propre et lisse. Lust s'est ensuite attaqué au poste de la lumière, essentielle pour la présentation d'œuvres d'art. Des spots télécommandés sont ainsi montés sur rail et dirigés vers les œuvres accrochées aux cimaises. La partie supérieure du rail est également munie de leds colorés et variables qui diffusent leur lumière chromatique vers le plafond. Dans la loggia, des leds intégrés illuminent la fenêtre de rouge et de pourpre qui captent le regard des passants. « Jouer sur un éclairage de couleurs variables nous a permis d'introduire des nuances dans la blancheur des surfaces, en évitant des insertions figées et difficilement réversibles. »

Des prototypes convaincants

Dans la pièce du fond trône un bar en panneaux laqués blancs, équipé de toutes les fonctions professionnelles, y compris du système informatique qui programme le fond sonore et l'éclairage. Pour compléter l'ameublement de ce bar peu ordinaire, la galerie est pourvue d'un ensemble de sièges et de poufs aux formes sculpturales et modulables. Recouverts d'une housse en PVC argentée, les blocs de mousse donnent l'impression de profondeur et de générosité d'un grand canapé lounge. Cependant, grâce à un retour du dossier, on s'y adosse comme dans un confortable canapé traditionnel, sans perdre les appuis naturels du corps. Les fauteuils sont prolongés par des petits éléments qui font tour à tour office de repose-pieds, table basse et tabouret. La finition au point de seller des housses en PVC atteste de l'intérêt du designer pour les techniques traditionnelles et son sens du détail. Ces fauteuils sont vraiment convaincants et on en voudrait pour son propre salon. « Ce genre de projet m'excite beaucoup parce qu'il me permet de concrétiser des concepts qui sont parfois déjà en gestation mais que je n'ai pas le temps ou l'opportunité de réaliser. Ce sont des prototypes qui seront peut-être édités un jour, pourquoi pas, ou qui resteront des pièces uniques conçues pour un lieu spécifique. »

JARDINS D'ÉTÉ



DES ABORDS ATTRAYANTS

Reposant sur l'expérience d'une équipe d'architectes paysagistes et d'artisans, la compagnie *Mon Jardin à toi* réalise tout type de terrasses et d'aménagements de jardin : poser un parquet dans un jardin suspendu, cerner une piscine de plage en bois exotiques, camoufler une dalle de béton, intégrer une pièce d'eau à l'ancienne... Chaque projet est personnalisé dans les moindres détails, prenant en considération le style des habitants, le cadre environnant, les accidents du terrain et autres contraintes techniques. La maison propose différentes essences de bois ayant toutes leurs avantages, et plus particulièrement l'ipé et l'itauba deux essences dont la stabilité les place dans la catégorie de tête des bois exotiques. Mon jardin à toi 010 400 793 et www.monjardintoi.be

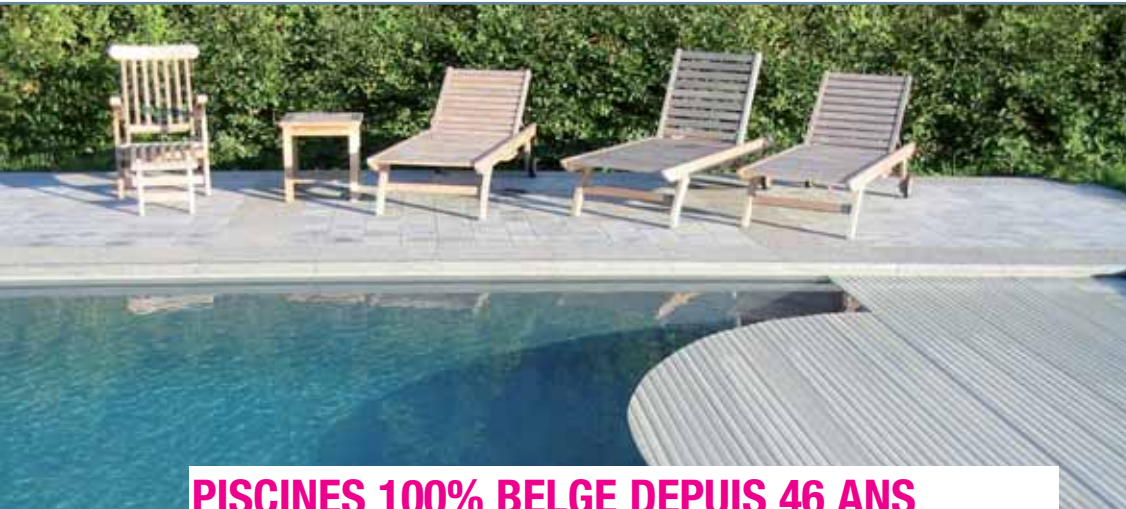
La lumière et le soleil ont enfin repris possession des cieux. On tond le gazon et on sort les transats pour profiter du jardin et des belles journées qui s'annoncent. Quelques idées pour prolonger les heures claires **au bord de la piscine ou au chaud dans la véranda.**



RÊVES DE VERRE

Depuis le jardin d'hiver jusqu'à l'orangerie, la véranda a évolué tout au long des deux derniers siècles, profitant des innovations techniques les plus inventives. À partir de là, tous les styles sont permis. Le look *cottage* semble actuellement remporter les suffrages des candidats à la construction. Leader du marché belge, Miniflat propose plusieurs collections alliant l'architecture de verre à des structures bien dessinées, en particulier les lignes *Élégance* et *Wellington*. En outre, tous les projets de vérandas Miniflat répondent à la nouvelle directive européenne du 1^{er} janvier 2006 régissant les performances énergétiques du bâtiment.

Miniflat 011 40 20 74 et www.miniflat.com



PISCINES 100% BELGE DEPUIS 46 ANS

C'est en 1960 que LPW® inventa la piscine en monocoque composée de couches successives de matériaux composites renforcés de fibres de verre et ceinturés d'acier. Outre leur rapidité de mise en œuvre, un rapport qualité/prix optimal et une excellente isolation thermique, les piscines LPW® peuvent être équipées d'un volet thermique Covrex® garanti à vie contre la grêle. Pour que chacun trouve piscine à son jardin, LPW® propose une gamme complète de dimensions et formes différentes visible dans son showroom situé à Aarschot. Leader incontestable sur son marché, LPW® vous octroiera 25 ans de garantie sur ses coques armées. LPW 016 62 26 16 et www.lpw.be et www.covrex.com



AMERICAN STYLE

Ce grand classique est né sur les plages de la côte américaine. On le retrouve dans diverses collections de par le monde, du Canada aux pays scandinaves. Chez nous, Royal Arrow propose un nouveau modèle, fidèle à la forme relax de l'original. Prix : 784 euros (70 X 97 X 97 cm). Royal Arrow 03 887 13 50 et www.royal-arrow.com



INDÉMODABLE LLOYD LOOM

Parfait pour l'intérieur comme l'extérieur, le *lloyd loom* est un tissage de papier kraft qui se caractérise par sa longévité, son aspect lisse et sa facilité d'entretien. Exploité dans les chaises de Vincent Sheppard, il se décline en de nombreux modèles. Pour le jardin, la marque propose une collection aux lignes classiques, à l'anglaise avec des petits fauteuils individuels, des tables, des canapés et des chaises. Les chaises-longues sont également de sortie ! Vincent Sheppard 056 46 11 11 et www.vincentsheppard.com

**RETROUVEZ CHAQUE MOIS
NOS NOUVELLES PAGES VITRINE.
PROCHAINE THÉMATIQUE > SALLE DE BAINS
INFOS > 02 211 27 64**



ENCORE PLUS D'ESPACE

Créées à partir de profilés d'aluminium exclusifs pour se substituer avantageusement aux réalisations anciennes en acier, les vérandas Space® allient l'élégance d'antan aux exigences contemporaines de confort et de fiabilité. Exécutées sur mesure, elles sont conçues comme une véritable pièce à vivre, salon, salle à manger ou pièce de lecture. Ces structures ouvertes sur la nature sont également idéales pour couvrir une piscine, question d'en profiter pleinement par tous les temps. Space Verandas 04 387 54 21



ESPRIT IBIZA

Les meubles d'extérieur Some Outsiders sont tissés main à base de fibres d'un matériau recyclé quasi indestructible, résistant aux UV et préservant les couleurs. Le design ludique et actuel fait de ces meubles des accessoires parfaits pour la maison contemporaine, dans un esprit bar lounge très Ibiza. On trouve des lits, des fauteuils clubs, des chaises et des canapés. Prix indicatif du tabouret bar : 395 euros. Some Furniture 056 204 500 et www.some.be



UNE PISCINE BIEN DE CHEZ NOUS

Il existe de multiples options pour l'implantation de piscines. La plus répandue est l'installation d'un liner, c'est-à-dire une poche en PVC qui assure une étanchéité souple mais ne permet pas une grande variété de revêtements. Outre cette première possibilité, la firme Lesuco propose d'autres systèmes d'installation, comme le béton armé, qui permettent une infinité de revêtements : mosaïque, époxy, polyester, pierre naturelle... La tendance de ces dernières années va vers les revêtements grisés, dans un esprit *bassin naturel*. En effet, les enduits rustiques, comme certains cimentages, donnent un côté plus naturel aux piscines extérieures, surtout dans nos régions où les cuves turquoises ne s'accrochent pas toujours au climat. Lesuco propose également plusieurs compromis pour les candidats à la construction de piscines biologiques. Lesuco 081 600 100



LA NATURE PROCHE

Il fait encore frais et pourtant on voudrait profiter de la verdure renaissante avec un bon bouquin. Pourquoi ne pas s'offrir les plaisirs d'une véranda ou d'une extension toute en verre qui prolongera votre séjour vers la nature ? Divers matériaux et styles s'offrent à vous. La dernière innovation des vérandas Pauwels consiste à combiner une coupole de verre avec un toit plat... pour ouvrir la vue vers le ciel également. Pour toute construction de véranda, renseignez-vous sur la nécessité du permis de bâtir et sur les éventuels règlements des lotissements à respecter. En outre, la directive européenne du 1^{er} janvier 2006 dicte de nouvelles normes en matière de performance énergétique auxquelles la véranda devra également satisfaire. Pauwels 054 41 46 76 et www.pauwels.be



TOUS À L'EAU

Une piscine prêt-à-poser avec un équipement de nage à contre-courant pour avoir la sensation d'enchaîner les longueurs ? Jetez-vous à l'eau. Chez Hydrosud, on trouve les premiers modèles de la gamme Pro à partir de 9 999 euros (6,40 X 4,00 X 1,46 m). La hauteur de 1,46 mètres permet une bonne immersion. Le prix comprend toute la quincaillerie en inox, la margelle en ipé, 2 projecteurs, le coffret de filtration, le pré-équipement de nage à contre-courant et un filtre à sable. Hydrosud www.hydrosud.be



TONTE AUTOMATIQUE

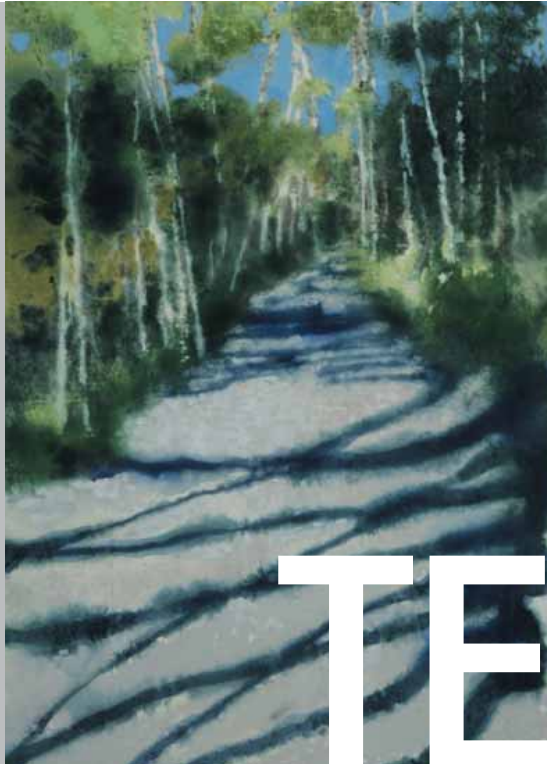
L'automower de Husqvarna est une tondeuse nouvelle génération complètement autonome. Il suffit de la programmer et de l'installer pour qu'elle accomplisse toute seule la corvée de la tonte du gazon. Elle opère dans une zone délimitée par un câble périphérique qui peut adopter toutes les formes des parterres. Pourvue d'un détecteur d'obstacles et d'un signal qui la renvoie automatiquement vers son poste de charge lorsque la batterie est faible, elle peut venir à bout d'une pelouse de 1800 m² sans que le propriétaire ait à lever le petit doigt. Prix indicatif : 1 999 euros. Husqvarna www.automower.com et 00 33 (0)1 55 21 63 85

Poursuivant une réflexion nourrie de l'expérience de nombreux professionnels et collectionneurs, la foire d'art contemporain de Bruxelles a su conquérir sa reconnaissance aux yeux d'un public critique et averti, renouvelant chaque année son concept, donnant de nouveaux accents, inaugurant des sections originales et élargissant son programme à des événements externes qui font de Bruxelles un carrefour de l'art contemporain qui peut enfin prétendre jouer dans les cours des métropoles telles que Paris, Londres ou Madrid.

Une plate-forme de riches échanges

Cette année, c'est autour de sa nouvelle section réservée au design vintage que la foire de Bruxelles crée l'événement. Elle accueille une sélection de galeries de haut niveau qui présentent des pièces ayant une valeur historique importante et participant au contexte de l'émergence des principaux courants de l'art du XX^e siècle. Sans oublier que ce type de mobilier s'intègre parfaitement dans les intérieurs des collectionneurs d'art actuel. Pour le reste, la foire accueille 138 galeries belges et internationales dont 14 jeunes recrues concentrées dans la zone *First Call*. Très prospective, cette section permet au public de découvrir de nouveaux talents, des tendances fraîches et souvent anti-conformistes. C'est là que l'on prend le pouls de la création la plus actuelle, de l'air du temps et des aspirations des artistes de demain. Grâce à toutes ces initiatives, Bruxelles est devenue une véritable plate-forme qui regroupe, autour d'une foire jeune et tonique, des conférences, expositions, visites de collections privées, nocturnes et autres soirées festives dont les gens du milieu ne peuvent décidément plus se priver. Car, pour ce réseau de spéculateurs et de passionnés, les rencontres mondaines sont manifestement indispensables. Pour les uns et les autres, elles sont l'occasion d'échanger des informations, de flairer les tendances, de faire valoir sa collection et partager une passion souvent dévorante. **Du 21 au 24 avril, Brussels Expo. Ouvert de 12 à 20h et nocturne le 24 jusqu'à 22h. Infos www.artbrussels.be**

MARIE POK



Malgorzata Paszko chez Fred Lanzenberg

PRIX NICOLAS FEUILLATTE

Le prix d'art contemporain Nicolas Feuillatte a été remis cette année au photographe Tanguy Loyzance. Reporter de guerre dans les années 80, photographe de mode aujourd'hui, il est aussi réalisateur d'émissions et de courts métrages. Son travail personnel a déjà fait l'objet de plusieurs expositions, notamment au Musée des Arts Décoratifs de Paris. En lançant ce prix en 1999, Nicolas Feuillatte a manifesté son désir de bâtir une image jeune, actuelle et créative. Les artistes sélectionnés sont invités à soutenir la communication visuelle de la marque et une de leurs œuvres est acquise par la maison mère pour enrichir sa jeune collection. Une action de mécénat et de marketing exemplaire.

Du 21 au 24 avril, la foire annuelle **artbrussels** battra son plein avec une dynamique et une crédibilité qui ne cessent de s'accroître.

TEMPS FORT

