

Uggleviken

Uggleviken, som rinner till Husarviken, ligger på Norra Djurgården. Tillsammans med Husarviken, f.d. Lillsjön, Laduviken och Storängsviken ingick Uggleviken tidigare i ett förgrenat viksystem från Lilla Värtan. Numera är Uggleviken ett igenväxt alkärr och utgör Stockholms största fuktlövskog. Ugglevikens läge i Nationalstadsparken medför mycket stora rekreations- och naturvärden. Den är en av Stockholms mest värdefulla våtmarker.



KORTFAKTA

Hydrologiska fakta

- Tillrinningsområdets yta: 114 ha
- Alkärrets yta: 12,4 ha

PÅVERKAN

Tillrinningsområdets karaktär

- Till stor del naturmark med skog och öppen mark.
- Stockholms största fuktlövskog.
- Byggnader och mark tillhörande Tekniska högskolan (KTH) täcker 20 % av området.
- Den tungt trafikerade Björnnäsvägen följer norra sidan av Uggleviken.

Belastning

- Markområdet vid Tekniska högskolan bidrar till den största andelen föroreningar.
- Direktavrinning från Björnnäsvägen tillför troligen betydande mängder tungmetaller och olja.

TILLSTÅND

Vattenkvalitet

- Vattenkvaliteten i alkärret är ej undersökt.

Växt- och djurliv

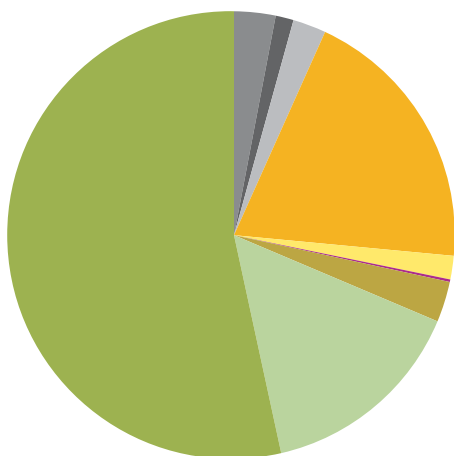
- Mycket rikt växt- och djurliv (växter, snäckor, fåglar, groddjur).

FRILUFTSLIV OCH NATURVÅRD

- Mycket stort friluftsvärde.
- Mycket stort naturvärde, ett av Stockholms värdefullaste våtmarksområden.

Markanvändning Uggleviken

Markanvändningens fördelning inom tillrinningsområdet



Teckenförklaring

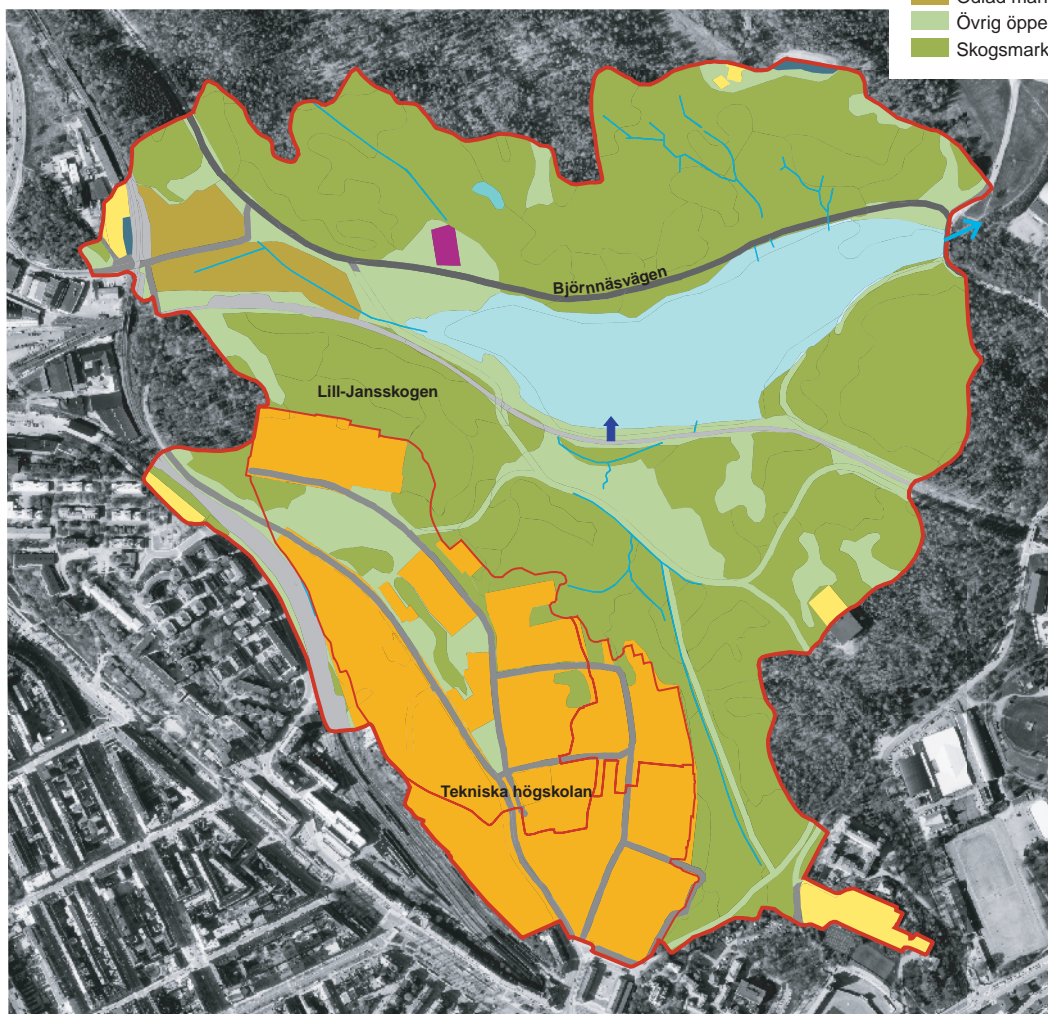
Tillrinning

- Tillrinningsområde ²⁾
- Deltillrinningsområde ²⁾
- Dagvattenutlopp
- Dagvatten- samt bräddutlopp
- Utlopp/inlopp
- Vätmarksyta (recipient)
- Vattendrag

Markanvändning ¹⁾

- Vatten**
- Vätmark (<1%)
 - Övrigt vatten (0%)
- Kommunikation**
- Väg <20 000 fordon/åmd (3%)
 - Väg >20 000 fordon/åmd (1%)
 - Parkering (<1%)
 - Spårväg (3%)
- Bebyggelse**
- Miljöfarlig verksamhet (0%)
 - Arbetsplats/service (20%)
 - Specialenhet (2%)
 - Flerfamiljsfastighet (0%)
 - Enfamiljsfastighet (0%)
 - Fritidsfastighet/kolonistugeomr. (0%)
 - Djurhållning (0%)
 - Övrig bebyggelse (<1%)
- Genomsläpplig mark**
- Förorenad mark (0%)
 - Kyrkogård (0%)
 - Odlad mark/odlingslotter (3%)
 - Övrig öppen mark (15%)
 - Skogsmark (54%)

¹⁾ Enligt Markanvändningskartering (Mf) 2000
²⁾ Enligt Tillrinningskartering (SVAB) 1999-2001



Påverkan

Tillrinningsområdets karaktär

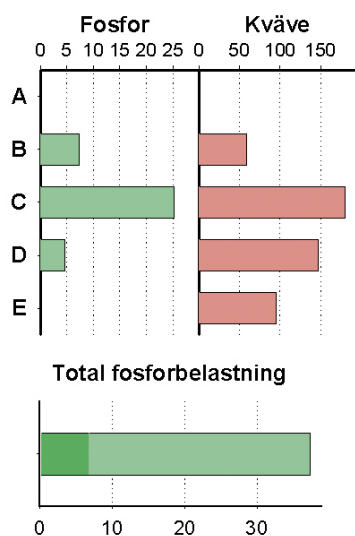
Uggleviken är ett vackert och till stor del ursprungligt alkärr. Sumpskogar är speciellt viktiga biotoper för många arter. Uggleviken intar en särställning i Stockholm genom den höga artdiversiteten, förekomsten av sällsynta arter och den relativa orördheten.

Tillrinningsområdet domineras av naturmark med skog och öppen mark. Väster om Uggleviken finns ett område med odlingslotter. Drygt 20 % av området upptas av byggnader som tillhör Tekniska Högskolan och Idrottshögskolan. Cirka 0,5 km av spårområdet för Roslagsbanan ingår i tillrinningsområdet, liksom drygt 1 km av industrijärnvägen till Värtahamnen. En tungt trafikerad väg, Björnnäsvägen med över 20 000 fordon/dygn, följer på en sträcka av 1,3 km hela den norra sidan av Uggleviken. Vägen fungerar som en barriär mellan Uggleviken och den norra delen av tillrinningsområdet.

Belastning

Vattnet från de bebyggda områdena leds till Uggleviken i ett dike som mynnar på våtmarkens södra sida. I övrigt saknas större tillopp.

Tillflödet till Uggleviken utgörs till stor del av ytvärrinnande regn- och smältvatten. Den största belastningen



Beräknad tillförsel av fosfor, kväve och metaller (kg/år) från olika slag av markanvändning inom Ugglevikens tillrinningsområde. Diagrammet visar bidragen från de fyra huvudtyperna av markanvändning samt nedfallet på våtmarksytan från luften (E). Den liggande stapeln visar sammanlagd fosfortillförsel från Stockholm och den ljusa delen av stapeln anger den fosforbelastning som orsakas av mänskliga aktiviteter inom tillrinningsområdet. Se ”Läsanvisning”.

kommer enligt beräkningarna från bebyggelsen, främst vid Tekniska högskolan. Beräkningarna tar dock inte hänsyn till avståndet mellan föroreningskälla och recipient och bidragen från Björnnäsvägen torde vara betydligt större eftersom vattnet från vägen rinner direkt ut i våtmarken.

Tillstånd

Vattenkvalitet

Vattenkvaliteten i Uggleviken är inte undersökt. Enstaka analyser av utflödet mot Husarviken har dock visat anmärkningsvärt höga fosforhalter, i allmänhet mer än 100 µg/l, som mest 330 µg/l.

Växt- och djurliv

Växter

Botaniskt är området ett av de intressantaste i Stockholm med sällsynta arter som norrlandsstarr (*Carex aquatilis*), trindstarr (*C. diandra*), gullpudra (*C. alternifolium*), rosenpilört (*Persicaria minor*), kärstjärnblomma (*Stellaria palustris*) och kärrbräken (*Thelypteris palustris*).

Bottenfauna

Kvalitativa håvningar gjordes i isolerade småvatten i kärrets västra del i oktober 1993 och i augusti 1994. Bland djuren i proverna dominerade flera arter fåborstmaskar och snäckor,

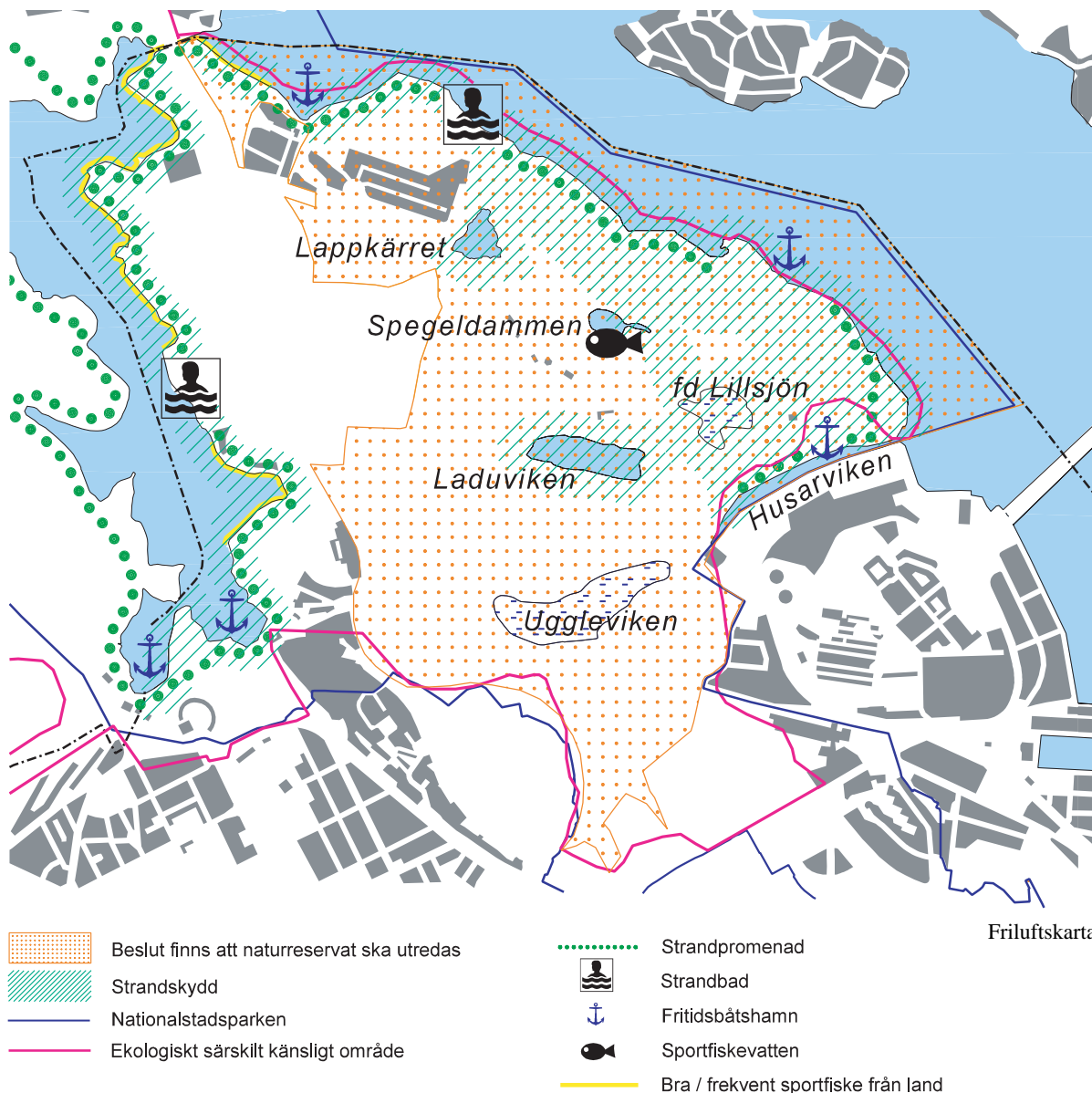
Beräknad tillförsel av näringsämnen och metaller

UGGLEVIKEN

	Yta, ha	Fosfor	Kväve	Koppar	Zink
A. Vatten	0,1	<0,1	0,1	*	*
Våtmark	0,1	<0,1	0,1		
B. Kommunikation	8	7,4	60	2	8,1
Väg<20 000 fordon/dygn	3,5	2,7	26	0,8	2,7
Väg>20 000 fordon/dygn	1,4	2,1	16	0,5	2,4
Parkering	0,2	0,1	0,9	<0,1	0,1
Spårväg	2,9	2,5	17	0,7	2,9
C. Bebyggelse	24,5	25	180	2,8	8,6
Arbetsplats/service	22,4	24	170	2,4	8
Specialenhet	1,9	1,1	10	0,4	0,6
Övrig bebyggelse	0,2	0,1	0,9	<0,1	<0,1
D. Genomsläpplig mark	81,2	4,6	150	2,2	3,4
Odlad mark/odlingslotter	3,2	0,5	18	0,2	0,2
Övrig öppen mark	17	1,2	41	0,8	1
Skogsmark	61	2,9	88	1,2	2,2
SUMMA	114	37	390	7	20

* Underlag för beräkningar saknas

E. Atmosfäriskt nedfall på våtmarksytan	0,1	95
---	-----	----



bland andra flat fjädergälsnäcka (*Valvata cristata*) och vitläppad skivsnäcka (*Anisus leucostoma*) som är ovanliga och troligen nationellt stadda i tillbakagång. Den enligt rödlista 2000 missgynnade stora blåsnäckan (*Aplexa hypnorum*) påträffades i Uggleviken 1951 och var då den enda lokalen för denna art inom Stockholms stad. Arten återfanns inte vid undersökningar i Uggleviken 1993 och 1994, och inte heller när molluskfaunan i Nationalstadsparken inventerades sommaren 1995. (1998 påträffades *A. hypnorum* i Igelbäcken på Järvafältet).

Fågel

Fågellivet är rikt med bl.a. näktergal, rödvingetrast, järnsparv och ibland övervintrande gärdsmyg.

Övrigt djurliv

Mindre vattensalamander och vanlig padda påträffades vid en inventering 1996. Båda arterna är fridlysta.

Friluftsliv och naturvård

Ugglevikens läge mitt i Nationalstadsparken medför att alkärret och dess omgivningar har mycket stor betydelse för friluftsliv och rekreation. Dock följer Björnnäsvägen hela norra delen av Uggleviken och hindrar djur och människor från att lätt ta sig mellan våtmarken och naturområdet norrut. Nationalstadsparken rymmer en unik blandning av natur-, kultur- och friluftsliv i direkt anslutning till innerstaden. Det är Sveriges mest besökta natur- och kulturområde. Det pågår ett arbete med fördjupning av översiktsplanen för Nationalstadsparken. Norra Djurgården med våtmarker och sammanhängande ädellövsöksbestånd klassas som ett ekologiskt särskilt känsligt område.



Ugglevikskällan togs i bruk i slutet av 1700-talet/början av 1800-talet. Källådern blev förstörd i samband med byggande. Sedan 1970-talet levereras sommarvatten dit. Foto: Stockholms stadsmuseum.

Vidtagna åtgärder

I tillrinningsområdet

1995 bildades Nationalstadsparken.

1995 klassades Norra Djurgården som ekologiskt särskilt känsligt område.

Pågående åtgärder

I tillrinningsområdet

- Det pågår ett arbete med fördjupning av översiktsplanen för Nationalstadsparken. Stadsbyggnadskontoret.

- Förslag till naturreservat för Norra Djurgården var ute på remiss 1995. Förslaget har inte kunnat genomföras p.g.a. oenighet med markförvaltaren. Stadsbyggnadskontoret.

VIDARE LÄSNING

Allmänt faktaunderlag. Rapport 2.
Vattenprogram för Stockholm 2000.

A survey of Clitellata in Nationalstadsparken, an urban national park in Stockholm, Sweden. Erséus, C., Grimm, R., Healy, B., Lundberg, S., Rota, E. & Timm, T. Opublicerad rapport tillgänglig från Sektionen för evertebratzoologi, Naturhistoriska riksmuseet, Stockholm.

ArtArken, Stockholms artdata-arkiv.
Gothnier, M., Hjorth, G. & Östergård, S.
Miljöförvaltningen, Stockholm. 1999.

Clitellate diversity in Nationalstadsparken, an urban national park in Stockholm, Sweden. Erséus, C., Grimm, R., Healy, B., Lundberg, S., Rota, E. & Timm, T. *Hydrobiologia* 406:101-110. 1999.

Ekoparkens Land- och Sötvattensmolluskfauna. Nyundersökningar, sammanställning av olika

inventerings- och museimaterial samt utvärdering. von Proschwitz, T. Naturhistoriska museet, Göteborg. 1995.

Groddjur – indikatorer på biologisk mångfald. Statistisk analys av utbredningsmönster och orsaker till förändringar i Stockholms stad 1992-1996. Karlström, A. & Sjögren-Gulve, P. Stadsbyggnadskontoret, Stockholm. 1997.

Källor till föroreningar i dagvatten i Stockholm stad, del 1, Metaller. Dagvattenstrategi för Stockholm/Miljöförvaltningen, Stockholm. 1999.

Report on the research on Naididae in Ekoparken, Stockholm. Preliminary rapport. Grimm, R. Projekt Ekoparken WWF. 1994.

Technical Report on the Research on Oligochaeta and Hirudinea in Ekoparken. Timm, T. Projekt Ekovatten WWF. 1995.

Stockholms Stads miljöinformation:
<http://www.miljo.stockholm.se>