



## Proiect „Speranțe”- Identificarea și evaluarea copiilor talentați la clasa a IV-a

### A. Prezentarea proiectului

Problema copiilor se conturează ca un aspect deosebit pentru politicile sociale și educaționale din România. În context intern și internațional s-a vorbit mult despre copiii instituționalizați, copiii cu handicap, cei infectați cu HIV sau victime ale diferitelor tipuri de abuzuri. Recent, discursul public a consacrat situația copiilor talentați din România, încercând să contracareze aspectele negative îndelung mediatizate. Totuși, un demers de cercetare sistematic, riguros nu s-a întreprins încă în acest domeniu.

Proiectul *Speranțe* este o cercetare sociologică menită să analizeze situația copiilor talentați, de clasa a IV-a, pe baza unui studiu longitudinal. Urmărim astfel alcătuirea unui model integrativ, multistadial de evaluare a copiilor de vârsta 10-12 ani și de identificare a celor potențial talentați, care să constituie baza derulării unor programe de suport educațional și consiliere în domeniu.

Proiectul pornește de la premisa că acești copii cu talent potențial în diferite domenii, au nevoie de programe educaționale complexe, în conformitate cu interesele lor și că, fără o consiliere și o îndrumare adecvată, talentul lor se poate pierde. În acest sens proiectul își propune o analiză comparativă a copiilor recomandați în cadrul mai multor unități școlare, care să surprindă valențele diferitelor abordări ale actului educațional, la această vârstă (10-12 ani). Cu siguranță că anumite abordări educaționale stimulează obținerea de performanțe superioare în unele domenii și se dovedesc mai puțin stimulative pentru altele. În aceste condiții, demersul inițiat de noi are certe valențe practice, fără a avea însă pretenția că identifică „nivelul optim” în sistemul educație - talent.

### Obiectivele proiectului

1. Alcătuirea unui instrument de evaluare a tinerilor talentați de clasa a IV-a, cu largă aplicabilitate la condițiile socio-educaționale românești.
2. Identificarea tinerilor talentați, a abilităților lor specifice, precum și a sistemelor educaționale care stimulează obținerea de performanțe în diferite domenii.
3. Folosirea comparativă a unor surse de date diferite pentru a avea o imagine cât mai completă asupra tinerilor talentați la această vârstă.

### Descrierea grupului țintă

Proiectul se constituie ca o modalitate de identificare și evaluare a copiilor potențial talentați de clasa a IV-a și se va derula în municipiul București. Se vor avea în vedere cele 240 instituții de învățământ cu clase primare existente în capitală, care însumează aproximativ 78.000 de elevi (*Ministerul Educației și Cercetării, 2000*). Aceasta înseamnă că universul populațional al cercetării va fi constituit din aproximativ 19.500 de tineri cu vârste cuprinse între 10 și 12 ani (clasa a IV-a). Dintre aceștia vor fi selectați și evaluați elevii considerați potențial talentați, ținând cont de recomandările învățătorilor aflați în directă interacțiune cu ei și de evaluările realizate de părinți. Astfel vom avea în vedere elevii

recomandați de la aproximativ 850 de clase a IV-a, de către aproximativ 850 cadre didactice. Dacă ținem cont că solicităm să fie recomandați elevii potențial talentați, care au obținut performanțe în anumite domenii (probabil în medie 3-5 % dintre elevii unei clase) vom obține un eșantion de aproximativ 600 de elevi recomandați. Dintre aceștia, vom reține pentru etapele următoare un procent de 10%, conform unor scoruri stabilite la nivelul metodologic al proiectului.

### **Metodologia proiectului**

Proiectul va avea două faze: *faza experimentală*, în care vom testa și îmbunătăți instrumentele de cercetare, vom stabili primele contacte cu unitățile de învățământ și vom analiza primele dificultăți în atingerea obiectivelor și *faza de cercetare*, în care vom extinde aplicarea instrumentelor astfel îmbunătățite la nivelul celor 240 școli bucureștene și vom analiza recomandările unui număr semnificativ de elevi care provin din aceste școli. Fiecare fază de cercetare se va derula în trei etape pentru a obține o imagine cât mai clară asupra talentului la această vârstă:

**1. Etapa școlară** – la acest nivel, avem în vedere recomandările învățătorului, aflat în contact direct cu elevii. Aceste recomandări se vor realiza pe baza unui chestionar autoadministrat. Rolul operatorilor de teren este de a asista completarea chestionarului și de a lămurii înțelesul unor aspecte mai puțin înțelese de către cadrele didactice. Considerând că la nivelul școlii primare interacțiunile învățător - elev sunt destul de intense astfel încât cadrul didactic poate face o evaluare primară a elevilor cu un potențial intelectual ridicat, se va cere acestora recomandarea unor elevi, însoțită de completarea unui chestionar care vizează competențele elevului pe diverse domenii. Încercăm astfel să surprindem „înzestrarea cognitivă” a subiecților, care în concepția lui *Renzulli* este un factor necesar și destul de constant al talentului potențial. În același timp un asemenea demers dă seama și asupra obiectivității și capacităților evaluative ale cadrelor didactice implicate și deci asigură un prim control al selecției.

**2. Etapa familială** – presupune evaluarea talentului potențial al copilului de către familie (unul din părinți). În această etapă sunt urmăriți itemi legați de personalitatea copilului, mai ușor de identificat în cadrul familiei, relațiile copilului cu ceilalți și posibilitățile familiei de a susține educația copilului, mergând pe modelul lui *Renzulli* care afirmă că mediul și calitatea interacțiunilor, nivelul stimulărilor, sunt absolut necesare pentru dezvoltarea potențialului creativ-productiv. Este un al doilea nivel de selecție care presupune completarea de către familie a unui chestionar cu ajutorul operatorului de teren.

În urma analizei evaluărilor școlare, se va alcătui un scor care va reține pentru etapa familială aproximativ 10 % din elevii selecționați. Astfel vom contacta peste 100 de familii pentru a obține evaluări asupra copiilor rămași în eșantion.

**3. Etapa testelor de creativitate** – mergând pe modelul *Renzulli* care consideră creativitatea o dimensiune absolut necesară a talentului, în această fază vom pune în aplicare latura psihologică a proiectului, analizând cei 10% elevi anterior selectați, din punct de vedere al dimensiunii lor creative. Aplicarea acestor teste va evidenția și capacitatea diferitelor abordări educaționale de a stimula talentul „creativ-productiv” (*Renzulli, 1998*).

## **B. Evaluarea fazei experimentale**

### **1.1. Desfășurarea etapei școlare**

Etapa școlară a fazei experimentale a Proiectului *Speranțe* s-a derulat la nivelul a trei școli bucureștene: Școala Lauder, Școala Nr. 23 Sf. Silvestru și Școala Nr.73 Barbu Delavrancea. Au fost obținute evaluările învățătorilor de la clasele a IV-a din cadrul acestor școli, însumând un număr de 6 clase (un total de 124 de elevi). Am solicitat învățătorilor să recomande mai mulți elevi, nu doar cei cu performanțe superioare (reprezentând aproximativ 3-5% din totalul clasei) tocmai pentru că în această fază cercetarea are caracter explorativ. Au fost recomandați 17 elevi la Școala Lauder, 21 de elevi la Școala Nr.73 și 16 elevi de la Școala Silvestru.

Instrumentul de evaluare folosit în cercetare este alcătuit din două părți: o parte se referă la caracteristici generale ale elevului recomandat și o parte se referă la caracteristici specifice pentru domeniile „limba și literatura română”, „matematică”, „științe”, „istoria și geografia României”, „limbi moderne”, „educație civică”, „educație plastică și abilități practice”, „educație muzicală” și „educație

fizică”. În urma recomandărilor, am reținut pentru etapa următoare elevii la care învățătorii au bifat peste 50% din caracteristicile generale și respectiv peste 50% din caracteristicile specifice (descriptorii de performanță) pentru un anumit domeniu.

Aplicarea instrumentului de evaluare în etapa școlară a constat în contactarea învățătorilor care predau la clasa a IV-a, prezentarea obiectivelor proiectului și asigurarea unui instructaj asupra modului de completare a fiecărei rubrici.

Deși la Școala Lauder instrumentul de evaluare a fost bine înțeles și evaluările făcute au fost obiective și serios realizate, la celelalte două școli au existat cazuri în care învățătorii nu au înțeles la ce anume se referă unii itemi sau au bifat necorespunzător. Este cazul caracteristicilor generale care sunt alcătuite din indicatori și forme de exprimare, învățătorii semnalând că nu au înțeles unii indicatori și formele de exprimare corespunzătoare lor. La o vizită ulterioară, operatorul de teren a acordat lămuriri suplimentare, însoțind chestionarele cu o fișă cu exemplificări ale manifestărilor prezentate. Pentru a nu mai întâmpina astfel de probleme este necesară o întâlnire de aproximativ o oră cu învățătorul care face evaluările, prilej cu care se va prezenta pe scurt Proiectul *Speranțe*, precum și modul de desfășurare a proiectului. Operatorul de teren va prezenta instrumentul de evaluare și va insista asupra completării lui pentru toți copiii din clasa respectivă. Pentru a nu mai apărea neînțelegeri în privința anumitor itemi se va completa cel puțin o evaluare în prezența operatorului de teren și se va urmări dacă au fost înțelese cerințele instrumentului de evaluare.

În urma analizei instrumentelor de evaluare completate și calculării scorului pentru itemii prezentați, s-au reținut pentru etapa următoare 27 de elevi dintre care 7 de la Școala Lauder ( 26%), 11 de la Școala 73 (41%) și 9 de la Școala Silvestru ( 33%).

Pentru realizarea corelațiilor statistice, pe lângă datele obținute prin intermediul instrumentului de evaluare am consemnat și studiile, vechimea în învățământ și gradul didactic al învățătorului care predă la clasa respectivă. Vom analiza dacă există o corelație semnificativă între studiile, vechimea în învățământ, gradul didactic al învățătorului și numărul de copii recomandați din clasa respectivă sau scorurile obținute de aceștia.

Am observat că multe dintre evaluări nu aveau bifate caracteristicile referitoare la participarea activă la cluburi, concursuri pe domeniile specifice. Această situație se explică prin faptul că la nivelul clasei a IV-a sunt organizate tot mai puține concursuri pe domenii. De asemenea învățătorii ne-au semnalat și lipsa cercurilor sau cluburilor pe domeniile precizate, foarte puțini copii participând la astfel de cluburi, ele reducându-se la cele sportive, de muzică sau de arte plastice. Acest lucru este contracarat la Școala Lauder prin înființarea în cadrul școlii a unor cluburi care stimulează aptitudinile participanților pe domeniile de interes. Acest lucru poate explica reținerea în eșantionul nostru pentru faza următoare a unui număr de 7 elevi care reprezintă 39% din totalul celor 18 elevi înscriși în clasa a IV-a la Școala Lauder, sensibil mai mare decât la celelalte două școli.

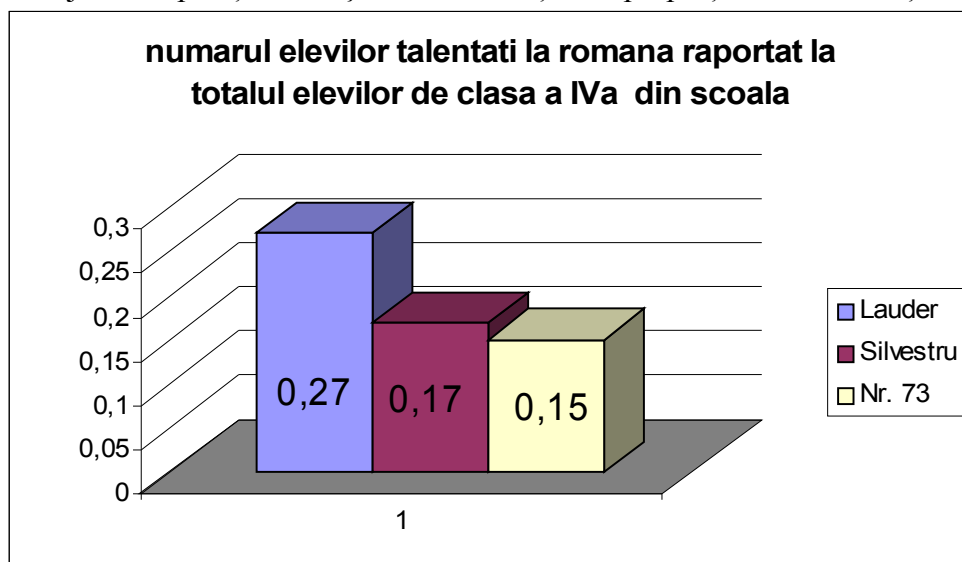
## **1.2. Analiza datelor etapei școlare**

În etapa școlară au fost evaluați prin prisma instrumentului propus 124 de elevi din 3 școli bucureștene. Eșantionul inițial pe care s-a desfășurat cercetarea a fost compus din 48% elevi de la Școala Nr. 73, 15% de la Școala Lauder și 37% de la Școala Silvestru. Dintre aceștia au fost selectați pentru etapa familială doar cei care întrunesc 50% din caracteristicile generale și specifice considerate. Pentru fiecare elev s-au calculat scoruri pe fiecare domeniu, astfel că un elev poate fi considerat potențial talentat pe un domeniu sau pe mai multe domenii. Pentru domeniul „limba și literatura română” scorul maxim realizat de elevi este de 46.5, scorul mediu fiind de 8.33. Pentru „matematică” scorul maxim este de 44 și cel mediu de 9.46. La „științe” elevii investigați au realizat un scor maxim de 40 față de un scor mediu de 6.56, iar pentru domeniul „istoria și geografia României”, un scor maxim de 42 și un scor mediu de 6.56. Pentru „limbi moderne” scorul maxim este de 48, iar cel mediu de 8.59. La „educație civică” elevii au realizat scorul maxim 48, iar cel mediu 9.09, pentru ca la „educație plastică și abilități practice” scorul maxim să fie de 46.5 față de scorul mediu care este de 8.33. Pe domeniul „educație muzicală” scorul maxim este de 36 și scorul mediu de 7.39, iar pentru „educație fizică” scorul maxim este 48, iar cel mediu de 8.33.

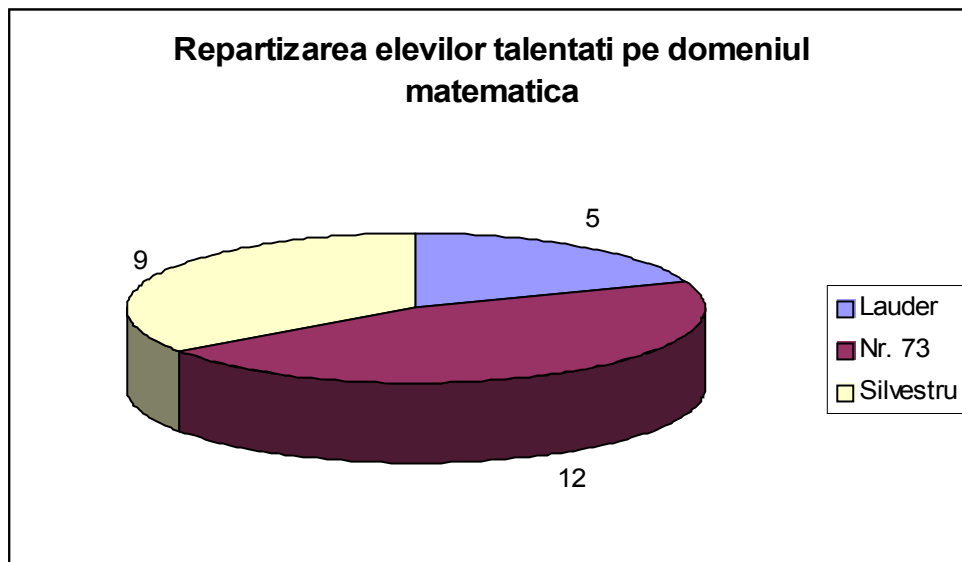
Pe domeniul „limba și literatura română” au fost identificați ca fiind potențial talentați 22 de elevi, reprezentând 17.41% din totalul elevilor investigați, repartizarea lor pe cele 3 școli fiind dată de figura de mai jos. Primii 3 elevi cu scorurile cele mai mari provin de la Școala Silvestru.



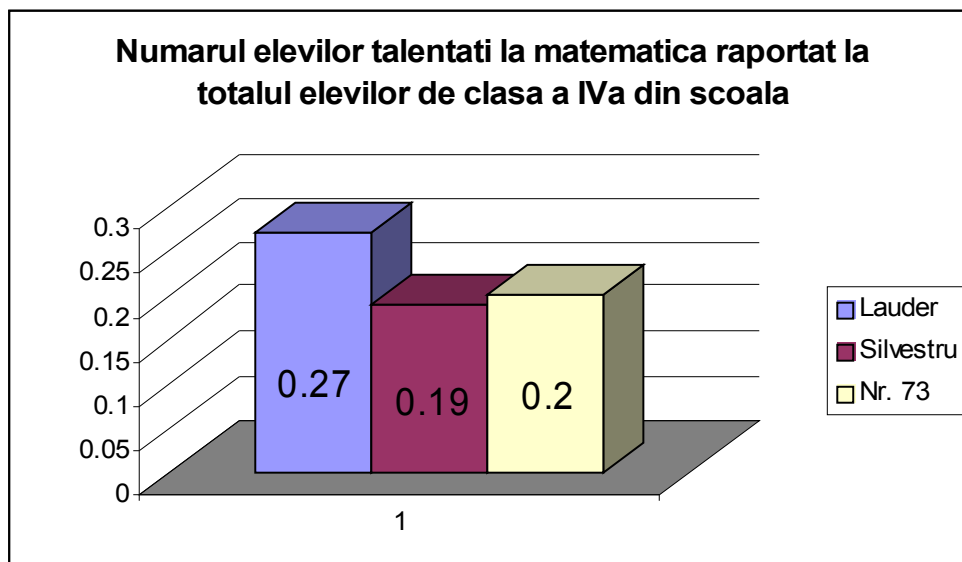
Pentru a avea o imagine completă asupra distribuției elevilor talentați pe domeniul „română”, pe cele trei școli, vom raporta numărul lor la totalul elevilor de clasa a IV-a din școala respectivă. Graficul de mai jos redă poziționarea școlilor în funcție de proporția celor talentați la română.



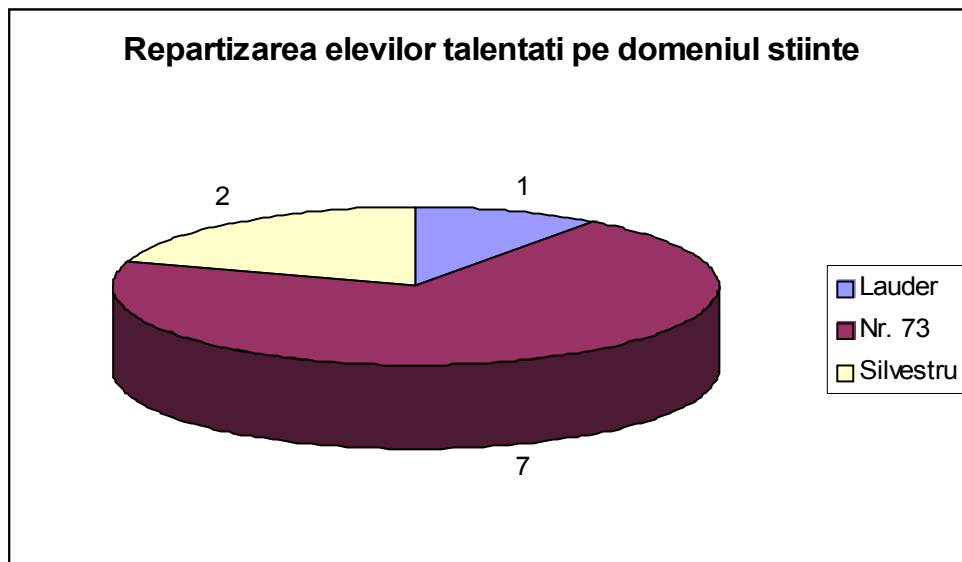
Pe domeniul „matematică” au fost recomandați de către învățătorii claselor a IV-a din școlile investigate 26 de elevi ca fiind potențial talentați, adică 20.96% din totalul elevilor. Primele 3 scoruri în ordine descrescătoare au fost obținute de 2 elevi de la Școala Lauder, respectiv 1 elev de la Școala Nr. 73.



Dacă analizăm datele raportând numărul celor din eșantion la numărul total de copii de clasa a IV-a din școala respectivă, observăm o distribuție destul de echilibrată:

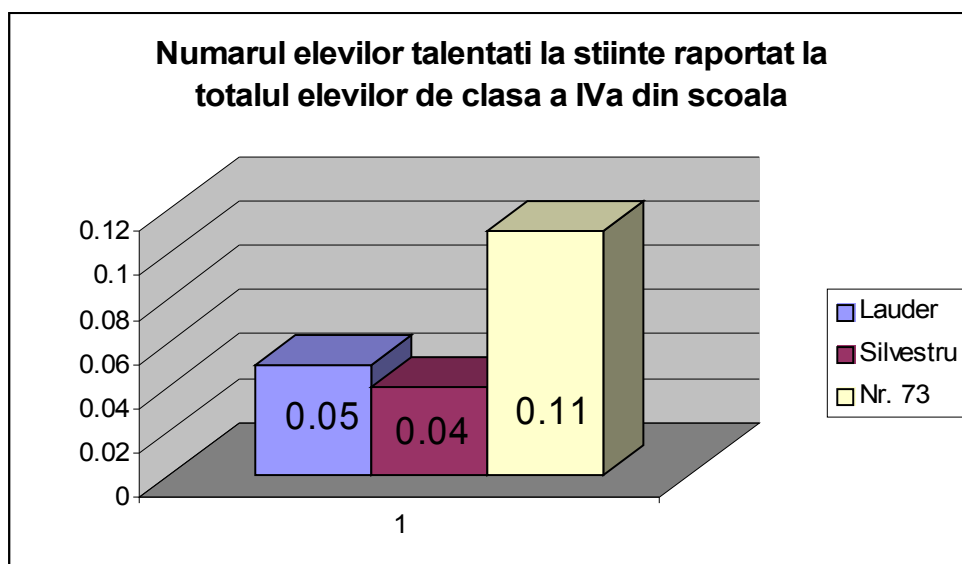


La domeniul „științe” au fost recomandați ca fiind potențial talentați 10 elevi, reprezentând un procent de 8.06% din totalul elevilor. Procentajul mic se explică prin numărul redus de ore alocate studierii acestei materii, 1-2 ore pe săptămână, conform planului de învățământ pentru clasa a IV-a, comparativ cu cel alocat studierii matematicii (3-4 ore pe săptămână) sau limbii române (5-7 ore pe săptămână). Primii 3 elevi pe domeniul „științe” sunt de la Școala Nr. 73. Repartizarea pe școli arată în felul următor:

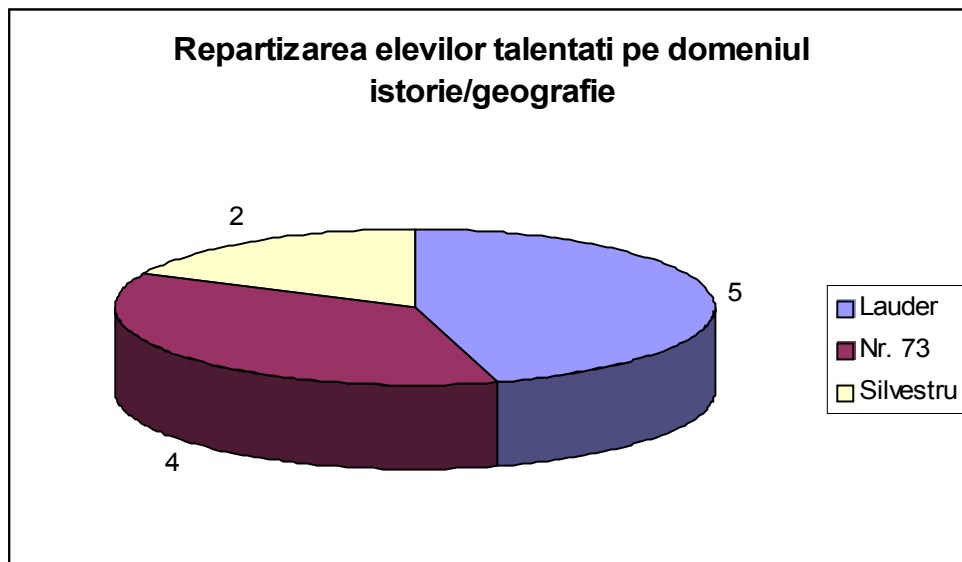


\*dintr-o eroare la Școala Lauder domeniul „științe” a fost omis din evaluare

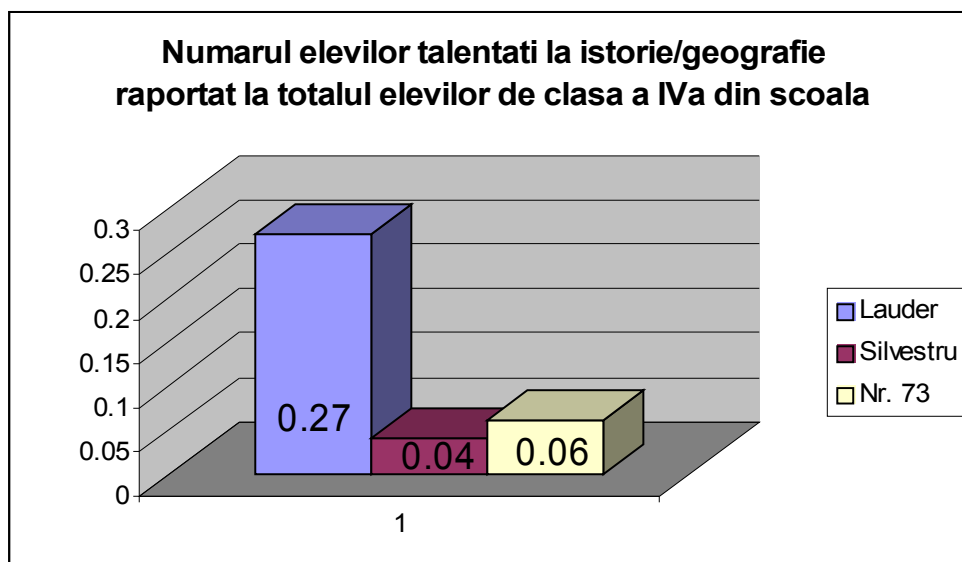
Dacă raportăm distribuțiile de frecvență pentru domeniul „științe” la numărul de copii de clasa a IV-a din școala respectivă, obținem:



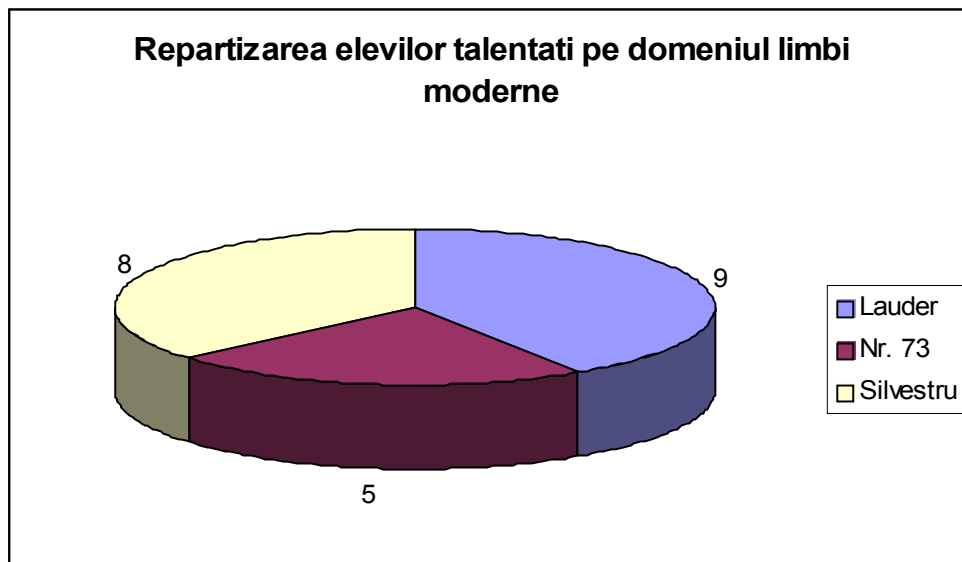
Pe domeniul „istoria și geografia României” au fost recomandați ca fiind potențial talentați 11 elevi, adică 8.87% din totalul elevilor investigați. Ca și la „științe” procentul mic se explică prin numărul de ore alocate studierii acestor materii, precum și prin noutatea obiectelor de studiu, istoria și geografia fiind studiate începând cu clasa a IV-a. Scorurile cele mai mari le-au obținut 2 elevi de la Școala Lauder și 1 elev de la Școala Silvestru. Repartizarea pe școli a elevilor talentați la istorie și geografie este:



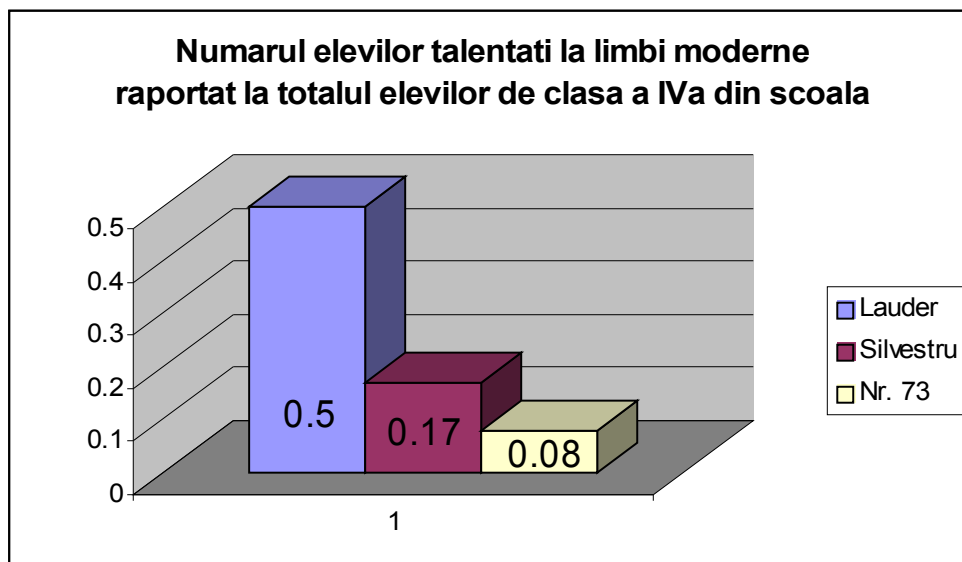
Iar prin raportare la numărul total de elevi de clasa a IV-a din școlile investigate, graficul arată astfel:



La „limbi moderne” din totalul elevilor evaluați au fost recomandați ca fiind potențial talentați 22 de elevi, reprezentând 17.74%. Dintre aceștia scorurile cele mai mari le-au realizat 2 elevi de la Școala Silvestru și 1 elev de la Școala Lauder. Repartizarea pe școli este:

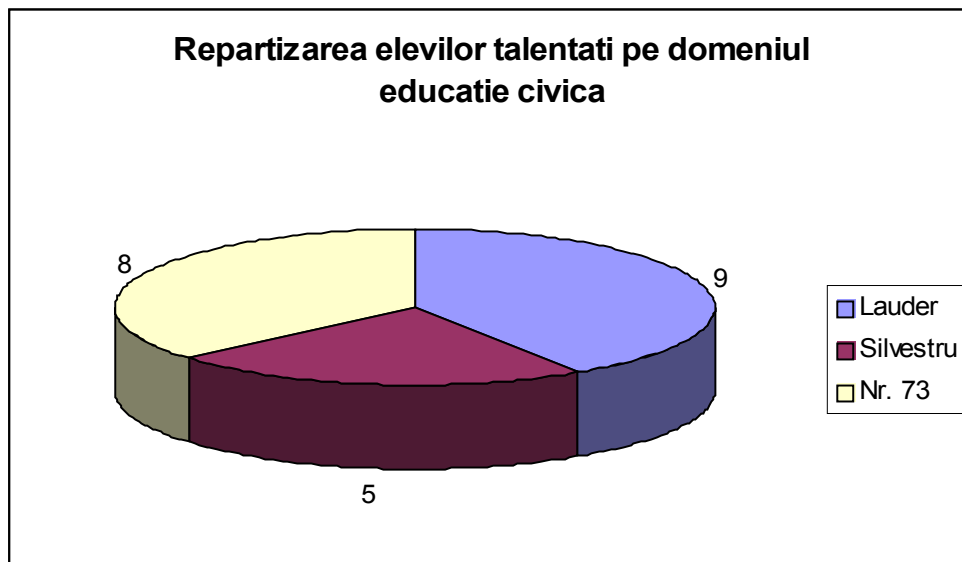


Distribuția celor potențial talentați pe domeniul „limbi moderne”, raportată la numărul total al elevilor de clasa a IV-a din școală este clar în favoarea Școlii Lauder, unde predarea este bilingvă și numărul de ore afectate limbilor moderne este ridicat.

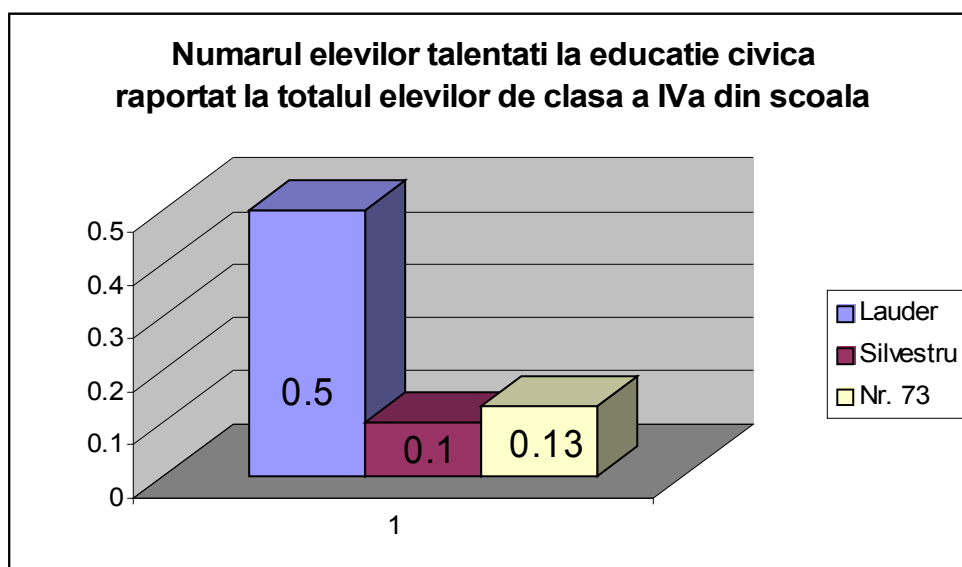


În ceea ce privește „educația civică” 22 de elevi sunt considerați potențial talentați pe acest domeniu, ei reprezentând 17.74% din totalul elevilor investigați. Primii 3 clasați sunt de la Școala Lauder (1 elev) și de la Școala Silvestru (2 elevi), repartizarea pe școli fiind:

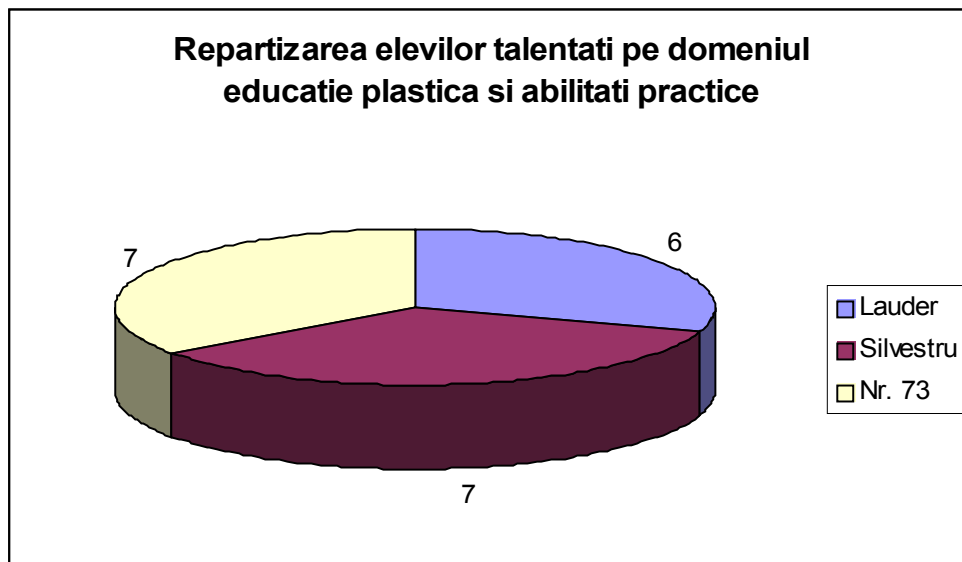




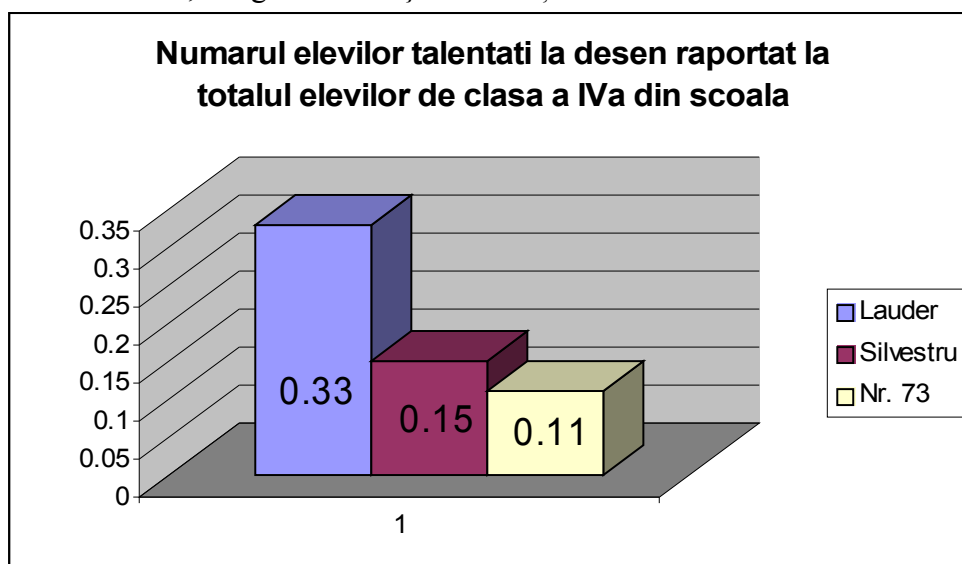
Raportul dintre numărul de elevi talentați în acest domeniul și numărul total de elevi de clasa a IV-a din școala analizată, este favorabil școlii Lauder, care se bazează pe o metodologie modernă, pe implicarea activă a elevilor în acțiuni comune, de grup și pe responsabilizarea acestora față de sarcina asumată.



Pe domeniul „educație plastică și abilități practice” au fost recomandați ca fiind potențial talentați 20 de elevi, adică 16.12% din totalul elevilor evaluați. Ei sunt repartizați aproximativ egal pe cele 3 școli, primii 3 fiind de la Școala Nr. 73 (1 elev) și de la Școala Silvestru (2 elevi).



Dacă analizăm însă distribuția acestora raportând la numărul total de elevi din școală pentru grupa școlară analizată, imaginea este ușor diferențiată:



La „educație muzicală” doar 12 elevi (9.67% din totalul elevilor) au fost recomandați ca fiind talentați în acest domeniu. Scorurile cele mai mari le-au realizat 1 elev de la Școala Lauder și 2 elevi de la Școala Nr. 73. Ei sunt astfel repartizați:

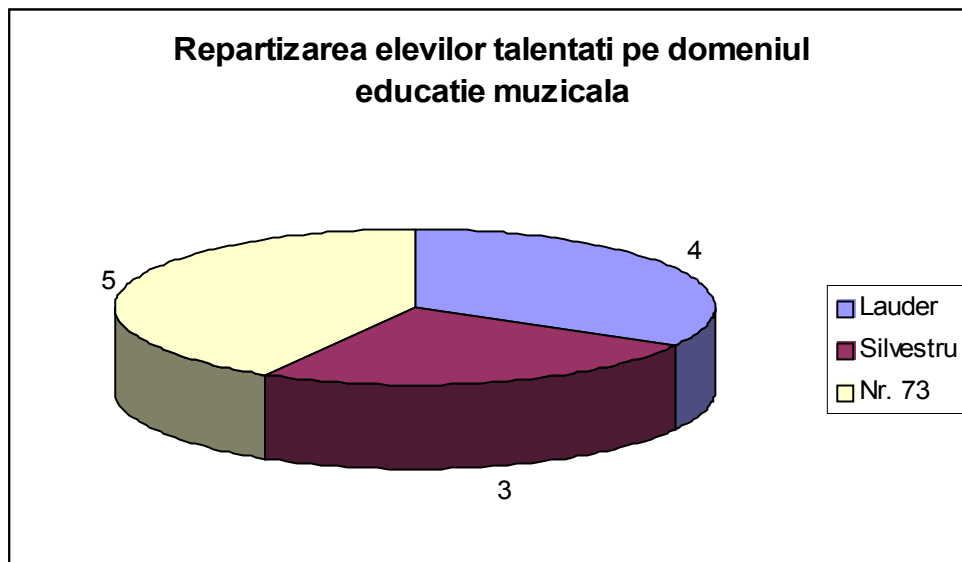
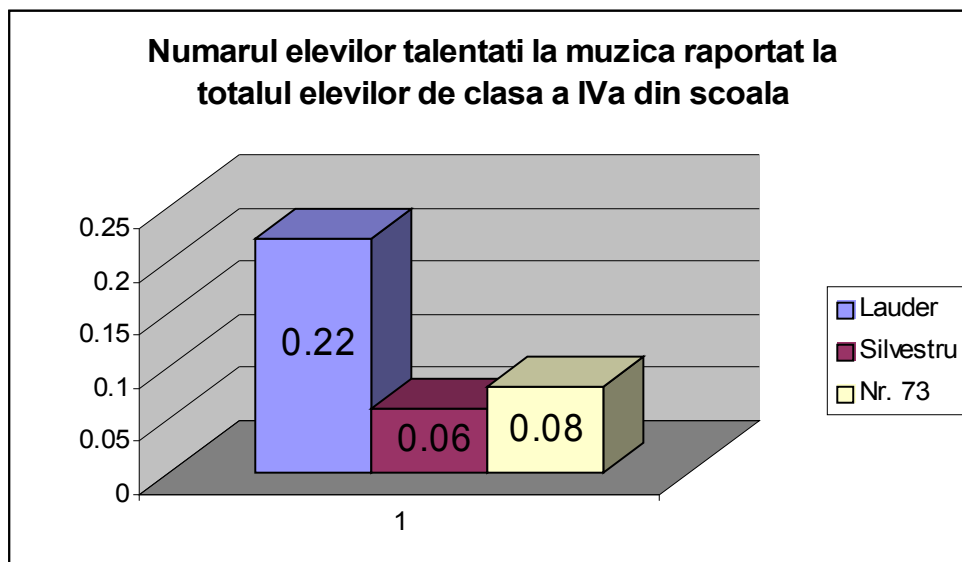
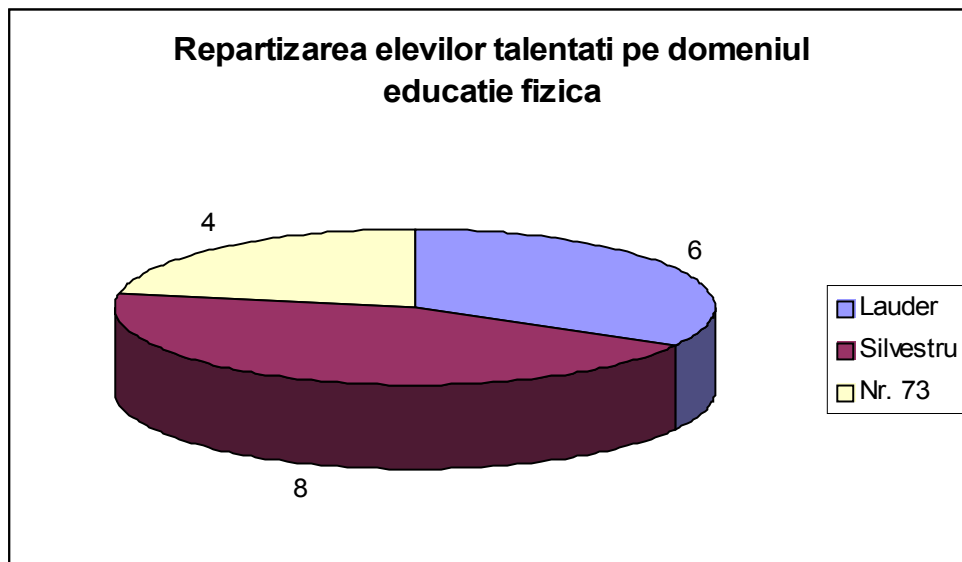


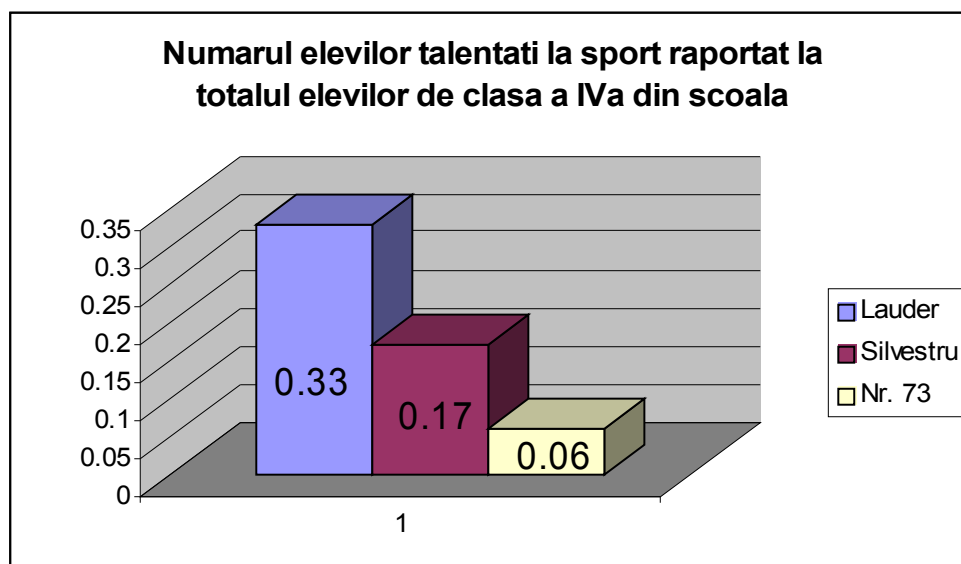
Figura de mai jos redă raportul dintre cei potențial talentați pe domeniul „muzică” de la școala respectivă și numărul total de copii de clasa a IV-a din școală.



La „educație fizică” au fost considerați ca fiind potențiali talentați 18 elevi, reprezentând 14.51% din totalul elevilor investigați. Cei care au cele mai mari scoruri sunt de la Școala Lauder (1 elev) și de la Școala Silvestru (2 elevi). Repartizarea lor pe școli este:



Raportând numărul celor potențial talentați la numărul total de elevi de clasa a IV-a, pentru fiecare școală, distribuția arată astfel:



**Concluzie.** Având în vedere repartizarea elevilor potențial talentați de la clasa a IV-a pe cele 9 domenii (limba și literatura română, matematică, științe, istoria și geografia României, limbi moderne, educație civică, educație plastică și abilități practice, educație muzicală și educație fizică) putem afirma că există o grupare a anumitor elevi cu potențial în jurul unor școli sau că există sisteme educaționale care favorizează mai mult dezvoltarea aptitudinilor specifice. Fără a extrage concluzii cu nivel de generalitate mai mare decât cel permis de o analiză explorativă, pe cele trei instituții de învățământ, am observat că s-a păstrat relativ constantă ierahia: Școala Lauder, Școala Silvestru, Școala Nr.73, în ceea ce privește scorurile obținute de elevi pe domeniile evaluate.

Pentru a cerceta dacă există vreo legătură între școala la care învață un elev și scorul obținut de acesta pe cele 9 domenii am realizat tabele de contingență, precum și testul *chi-pătrat*. Astfel, în urma analizei rezultă că:

-pentru domeniul „limba și literatura română” nu există o relație semnificativă între scorile obținute de elevii recomandați și școala de la care aceștia provin. Aceasta înseamnă că nu putem considera ca variabilă care determină nivelul performanței în acest domeniu, școala de proveniență.

-pentru domeniile: „matematică”, „științe” „istoria și geografia României”, „limbi moderne”, „educație civică”, „educație plastică și abilități plastice”, „educație muzicală”, „educație fizică” există o relație semnificativă statistic (testul *chi-pătrat* este semnificativ, pentru o probabilitate de eroare  $p < 0,05$ ) între școala de proveniență și scorurile înregistrate de elevii recomandați. Acest lucru arată că putem considera școala de proveniență ca o variabilă care determină performanțele în aceste domenii. Desigur că aplicarea testului *chi-pătrat* nu ne informează ce anume din cadrul unei școli (profesorii, dotarea etc.) poate genera performanțe superioare. Instrumentul nostru de evaluare nu a conținut itemi referitori la aceste caracteristici. Se impune perfecționarea sistemului de evaluare pentru etapa școlară, pentru a surprinde aspecte legate de școala în care se pregătesc copiii evaluați.

**Concluzie.** Datele analizate arată că nu există o relație semnificativă între performanțele obținute pe domeniul „limba română” și școala de proveniență, dar că există o legătură semnificativă între performanțele elevilor pe domeniile „matematică”, „științe” „istoria și geografia României”, „limbi moderne”, „educație civică”, „educație plastică și abilități practice”, „educație muzicală”, „educație fizică” și școala de proveniență. Se impune perfecționarea instrumentului de investigare pentru a descrie modul în care școala determină performanțele în aceste domenii.

Analizând corelațiile care se stabilesc între scorurile obținute de copiii recomandați pentru aptitudinile specifice (corespunzătoare celor 9 domenii definite), observăm că există corelații bivariate semnificative statistic pentru toate perechile de domenii formate (vezi *Anexa 1*). Coeficientul de corelație *Bravais-Pearson* este semnificativ pentru o probabilitate de eroare  $p < 0,01$ . Aceasta înseamnă că evaluările realizate de cadrele didactice pe domeniile „limba și literatura română”, „matematică”, „științe”, „limbi moderne” „istoria și geografia României”, „educație civică”, „educație plastică și abilități practice”, „educație muzicală”, „educație fizică” nu sunt independente. Cu alte cuvinte, învățătorii nu au putut realiza evaluări independente ale copiilor recomandați, pe domeniile menționate, ci au realizat evaluări de ansamblu.

Acest lucru este explicabil, dacă luăm în considerare faptul că o singură persoană (învățătorul) predă și evaluează în mod curent cunoștințele corespunzătoare acestor domenii. Este cunoscut efectul numit *Pygmalion* în pedagogie și *halo* în psihosociologie, de contaminare a evaluărilor cu privire la o persoană, situație, fenomen. Cu alte cuvinte evaluatorii pot extinde evaluările pozitive ale unui elev la matematică și spre cele la limba română sau chiar la educație muzicală, chiar dacă acesta nu se remarcă prin înclinații muzicale deosebite. Similar, dacă elevul înregistrează performanțe slabe într-un anumit domeniu, spre exemplu matematică, el poate fi subevaluat pentru alte domenii. Analiza datelor a pus în evidență acest efect dar și imposibilitatea cadrelor didactice de a face evaluări pe aptitudinile specifice ale elevului recomandat. Dascălul are o viziune de ansamblu asupra potențialului copilului, probabil obiectivă (având în vedere experiența și pregătirea de specialitate) însă surprinde în mică măsură aspectele specifice care delimitează un elev de altul. Corelațiile semnificative între evaluarea caracteristicilor generale și evaluările pe domenii (coeficientul de corelație *Bravais-Pearson* este semnificativ pentru o probabilitate de eroare  $p < 0,01$ ) arată că, de fapt, cadrele didactice realizează o evaluare a nivelului intelectual general al elevului și surprinde mai puțin aptitudinile specifice.

Putem presupune că un factor important pe care l-au considerat învățătorii atunci când au evaluat elevii recomandați, a fost acela al performanțelor lor pe domenii școlare tradițional valorizate: limba română, matematică și că în funcție de acestea s-a produs *efectul halo*, evaluările extinzându-se și spre materiile considerate „de rang secund”. Putem explica astfel corelațiile puternice între scorurile obținute la domenii precum matematica și educația fizică, care reclamă aptitudini specifice diferite.

O altă ipoteză în acest sens ar putea fi aceea că la această vârstă, 10-12 ani, elevii cu potențial intelectual ridicat încearcă să realizeze acumulări și performanțe în diferite domenii, fiind greu de discriminat între cei care au un potențial mediu și cei care excelează pe domeniul în cauză. Totuși, ar putea exista câțiva factori latenți care determină performanța pe un grup de domenii.

**Concluzie.** Corelațiile puternice între perechile de scoruri pentru diferite domenii au relevat prezența efectului *Pygmalion*, învățătorii realizând evaluări de ansamblu ale elevilor și nu pe domenii specifice. Este de așteptat că astfel de „contaminări” ale evaluărilor de la un domeniu spre altul s-au realizat având în vedere materiile valorizate tradițional, cărora programa școlară le acordă un număr sporit de ore (limba română, matematica) către materii aflate în „eșalonul secund” (educație plastică, educație civică).

Analiza datelor a relevat faptul că nu există o corelație semnificativă între vechimea în învățământ, gradul didactic și studiile cadrelor didactice care au realizat evaluarea, astfel:

-creșterea vechimii în învățământ este proporțională cu creșterea gradului didactic. Acest lucru nu este surprinzător pentru că avansarea cadrelor didactice spre gradul I necesită experiența mai multor ani de activitate.

-atât gradul didactic cât și vechimea în învățământ sunt invers proporționale cu nivelul studiilor cadrelor didactice (variabilă precodificată astfel: „0-școală generală”, „1-liceu teoretic”, „2-liceu pedagogic”, „3-școală postliceală”, „4-facultate/colegiu”). Acest lucru este explicabil deoarece oportunitățile de formare continuă pentru cadrele didactice din învățământul primar erau destul de limitate cu ani în urmă. Concluziile acestei analize sunt limitate deoarece studiul experimental a cuprins doar trei școli și s-au contactat 6 cadre didactice pentru a oferi evaluări ale copiilor recomandați: 1 învățător de la Școala Lauder, cu studii superioare, dar fără grad didactic, 2 învățători de la Școala Silvestru, cu gradul didactic I și 3 învățători de la Școala Nr. 73 dintre care 2 învățători absolvenți de liceu pedagogic, cu grad I și respectiv II și 1 învățător cu studii superioare și definitivat în învățământ.

Analiza cadrelor didactice evaluatoare este cu atât mai semnificativă cu cât între scorurile obținute de elevii evaluați, pe diferite domenii și variabilele „gradul didactic”, „vechimea în învățământ”, „nivelul studiilor” care definesc cadrul didactic există o relație semnificativă:

-între nivelul studiilor învățătorului și scorurile obținute de elevi pe domeniile „limba română”, „științe”, „educație muzicală” și „educație fizică” nu există o relație semnificativă, testul *chi pătrat* fiind nesemnificativ statistic. Nu există relații semnificative între scorurile obținute pentru aceste domenii și gradul didactic sau vechimea în învățământ a evaluatorului, ceea ce arată că nu există o legătură între scorurile obținute și învățătorul care a realizat evaluarea, pentru domeniile menționate.

-între nivelul studiilor învățătorului și scorurile obținute de elevi pe domeniul „matematică”, coeficientul *chi pătrat* arată o dependență statistică, pentru o probabilitate  $p = 0,017$ . În mod analog, există o legătură semnificativă între scorul obținut de elevi pe domeniul „matematică” și gradul didactic și vechimea învățătorului evaluator. Coeficientul de corelație *Bravais Pearson* arată o invers-proporționalitate între aceste variabile, ceea ce înseamnă că atunci când gradul învățătorului sau vechimea sa în învățământ sau nivelul studiilor sale crește, scorul obținut de elev pe domeniul „matematică” scade. Acest lucru arată că o dată ce statusul învățătorului crește (are grad didactic superior, are vechime ridicată, are studii superioare), exigențele lui și nivelul de așteptări față de elev cresc.

-între nivelul studiilor învățătorului și scorurile obținute de elevi pe domeniile „limbi moderne”, „istoria și geografia României”, „educație plastică și abilități practice”, „educație civică” coeficientul *chi pătrat* arată o dependență statistică. De asemenea, între scorurile obținute pentru aceste domenii și gradul didactic al evaluatorului sau vechimea acestuia există un *chi pătrat* semnificativ. Analizând coeficienții de corelație *Bravais Pearson*, observăm o legătură direct proporțională între nivelul studiilor învățătorului și scorurile pentru domeniile menționate și o legătură invers proporțională între gradul didactic al acestuia sau vechimea în învățământ și scorurile obținute de elevi. Acest lucru ne face să ținem cont pe viitor în evaluarea scorurilor elevilor pe diferite domenii de variabile ce țin de cadrul didactic care evaluează (nivelul studiilor și vechimea sau gradul său didactic).

**Concluzie.** Nu există o legătură semnificativă între performanțele elevilor recomandați pe domeniile „limba și literatura română”, „științe”, „educație muzicală” și „educație fizică” și nivelul studiilor, vechimea în învățământ sau gradul didactic al învățătorului. În ceea ce privește domeniile „limbi moderne”, „istoria și geografia României”, „educație plastică și abilități practice”, „educație civică”, există o legătură semnificativă statistic, în sensul că acestea variază invers proporțional cu gradul didactic sau vechimea cadrului didactic evaluator și direct proporțional cu nivelul studiilor acestuia. Pe domeniul „matematică”, atât nivelul studiilor cât și gradul sau vechimea în învățământ variază invers proporțional cu scorul obținut pe acest domeniu, din cauza, probabil, a unei creșteri a nivelului de așteptări față de elev și unei valorizări sociale superioare a acestui domeniu.

## 2.1. Desfășurare etapă familială

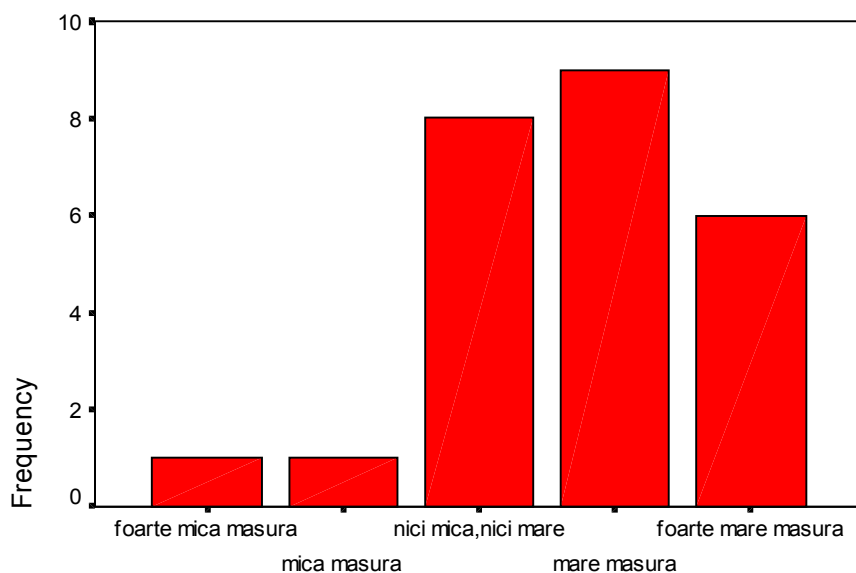
În etapa familială au fost investigați elevii care au întrunit în etapa școlară 50% din caracteristicile generale și 50% din cele specifice cel puțin unuia din cele 9 domenii. Eșantionul etapei familiale a fost alcătuit din 27 elevi, repartiția lor pe cele 3 școli fiind: 7 elevi de la Școala Lauder, 9 elevi de la Școala

Silvestru și 11 elevi de la Școala Nr. 73. Au existat 2 modalități de contactare a familiilor copiilor recomandați: majoritatea părinților au fost convocați la școală de către învățători pentru a completa chestionarele sub directa îndrumare a operatorului de teren, iar cei care din diverse motive nu au putut veni la școală au fost contactați și vizitați acasă de operatorul de teren pentru a completa chestionarul. În total au fost intervievate 25 de familii, înregistrându-se 2 non-răspunsuri (familiile respective au refuzat să completeze chestionarul). Completarea chestionarului s-a făcut de către părintele elevului recomandat sub îndrumarea operatorului de teren, care a lămurit anumite itemi ai chestionarului sau a insistat asupra completării tuturor rubricilor. Astfel, în 14 cazuri mama a fost cea care a completat chestionarul, în 6 cazuri tatăl elevului, în 4 cazuri chestionarul a fost completat de către ambii părinți și într-un singur caz a completat de un alt membru al familiei (bunica).

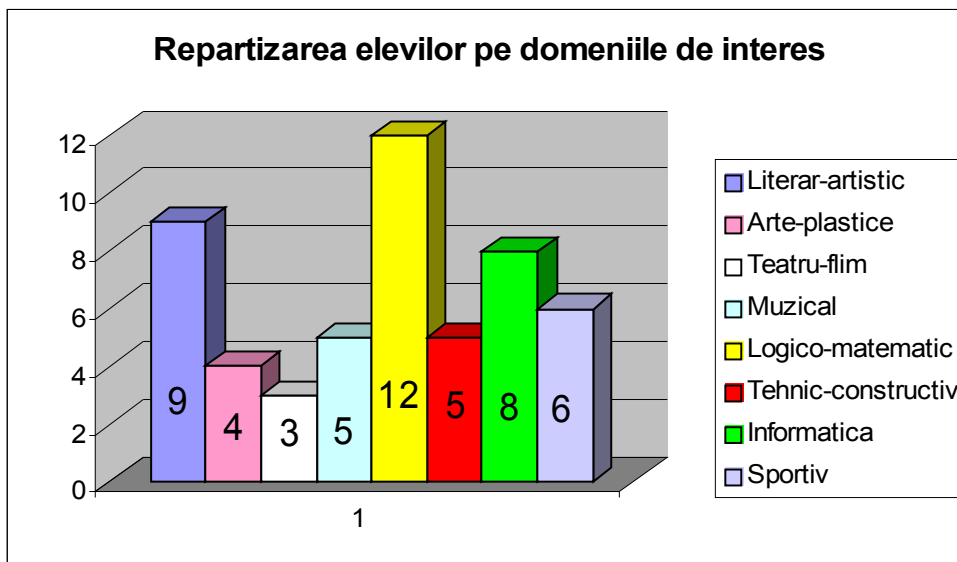
## 2.2. Analiza datelor etapei familiale

Evaluând măsura în care școala a asigurat condițiile necesare pentru dezvoltarea personalității copilului, majoritatea părinților au considerat că școala a contribuit la formarea personalității copiilor lor în mare măsură. După cum reflectă și graficul următor, 9 părinți văd contribuția școlii mare, 8 părinți- nici mare, nici mică, 6 părinți- foarte mare, 1 părinte - mică și 1 părinte - foarte mică.

contributia scolii la dezvoltarea  
personalitatii copilului



În aprecierea domeniilor pe care copiii lor manifestă talente deosebite, părinții au bifat cel mai des domeniul logico-constructiv –12, apoi pe cel literar-artistic – 9, pe ultimele locuri fiind arte-plastice –4 și teatru-film –3. Repartizarea elevilor recomandați pe domenii arată astfel:



Deși ne așteptăm ca părinții să supraevalueze performanțele propriului copil, nici un părinte nu își consideră copilul excepțional de talentat în comparație cu ceilalți tineri de vârsta lui. Răspunsurilor lor s-au împărțit între celelalte 2 variante de răspuns, 11 părinți considerând că copilul lui este la fel de talentat ca și ceilalți tineri de vârsta lui, în timp ce 14 părinți își văd copilul mai talentat decât ceilalți tineri de vârsta lui.

În ceea ce privește aprecierile părinților față de aptitudinile specifice ale copiilor lor (tehnic-constructive, sportive, plastice, teatrale, muzicale și de informatică) am observat următoarele tendințe:

- scorurile obținute de elevi pe domeniile „muzică”, „desen” și „teatru” corelează puternic între ele. Aceasta înseamnă că părinții au surprins predispozițiile general -artistice ale copiilor fără a semnală cu exactitate în ce constau acestea. O posibilă explicație a acestor rezultate este aceea că există un factor latent care determină talentul în aceste domenii, a cărui prezență poate fi detectată la această vârstă. Influența lui pe fiecare din domeniile menționate se diferențiază probabil, pe măsură ce subiectul înaintea în vârstă.

- scorul obținut de elevi pe domeniul „sport” a variat invers proporțional cu cel obținut pe domeniul „informatică”. Aceasta înseamnă că prezența aptitudinilor care recomandă copilul pentru informatică este asociată cu absența aptitudinilor sportive ale acestuia și invers.

Am considerat ca trăsături generale care definesc aptitudinile sportive, tehnic-constructive, muzicale, artistice, teatrale și de informatică itemii: „este foarte îndemânatic”, „se documentează, caută noutăți despre ceea ce îl interesează”, „participă la concursuri/competiții”, „petrece mult timp lucrând pentru ceea ce îl interesează”, „are imaginație bogată”, „atunci când crează ceva original, nu imită” și „observă toate aspectele/detaliile a ceea ce își înconjoară” și am punctat prezența acestor trăsături la copii evaluați. Scorul astfel obținut a corelat semnificativ ( $p < 0,05$ ) cu scorul obținut pentru aptitudini plastice și teatrale și nesemnificativ cu celelalte domenii considerate. Așadar itemii considerați de noi, în instrumentul de evaluare nu sunt comuni acestor domenii ci sunt specifici mai degrabă înclinațiilor „artistice”. Ei pot defini acel factor latent, menționat anterior, care determină talentul copiilor în domeniul artistic. În ceea ce privește disciplinele tehnice și informatica, itemii considerați mai degrabă contrastează cu aceste domenii, ceea ce arată că pentru aceste discipline un alt factor latent, caracterizat prin alți itemi (modalități de manifestare) trebuie definit.

La întrebarea „În dezvoltarea talentului său, copilul a fost îndrumat de cineva?” majoritatea părinților au afirmat că există cineva care l-a îndrumat, în răspunsurile lor menționând că această persoană este fie unul din părinți, fie amândoi sau chiar învățătorul. Astfel, 22 de copii au fost îndrumați de cineva în dezvoltarea talentului lor, față de 3 copii care nu au fost îndrumați de nimeni. Pentru a verifica corectitudinea răspunsului la această întrebare, am considerat ca întrebare de control itemul „Admiră o persoană și o ia ca exemplu (are un model)”. Făcând un tabel de contingență și aplicând testul *chi pătrat* între aceste două variabile a rezultat că părinții au fost obiectivi când au răspuns la cele 2 întrebări, valoarea lui *chi pătrat* fiind semnificativă statistic.

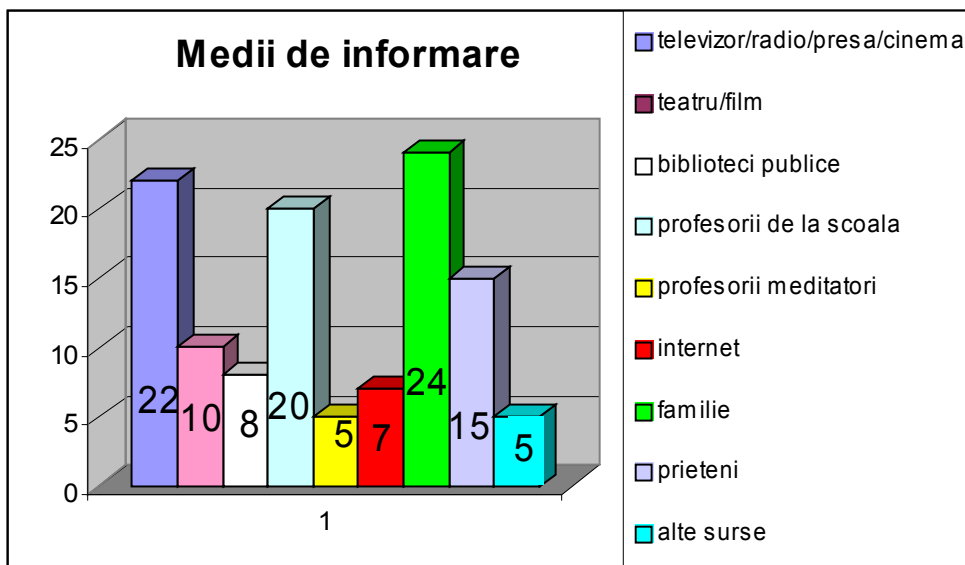
În ceea ce privește caracteristicile intelectuale listate la itemul I7, acestea au corelat semnificativ cu cele generale care au definit domeniile: sportiv, plastic, tehnic-constructiv, teatru, muzică și



informatică. Aceasta înseamnă că părinții au evaluat destul de bine aptitudinile intelectuale generale ale copiilor. În plus ele definesc bine domeniul artistic și nu sunt semnificativ relaționate cu domeniile ca tehnic-constructiv sau informatică. Operaționalizarea domeniilor „tehnic-constructiv” și „informatică” va trebui să fie mai atent realizată o dată cu îmbunătățirea instrumentului de evaluare, deoarece caracteristicile intelectuale generale listate de noi nu au corelat cu evaluările realizate pe aceste domenii. Putem presupune că aceste deprinderi se dezvoltă mai târziu și că sunt în fază incipientă la această vârstă sau că părinții sunt mai puțin deprinși să sesizeze astfel de înclinații și să le acorde valoare. În plus, pentru aceste domenii nu există posibilitatea comparabilității evaluărilor cu rezultatele școlare. Estimăm că pentru clasa a IV-a, vor fi dificil de surprins aptitudinile tehnic-constructive și pe domeniul informaticii.

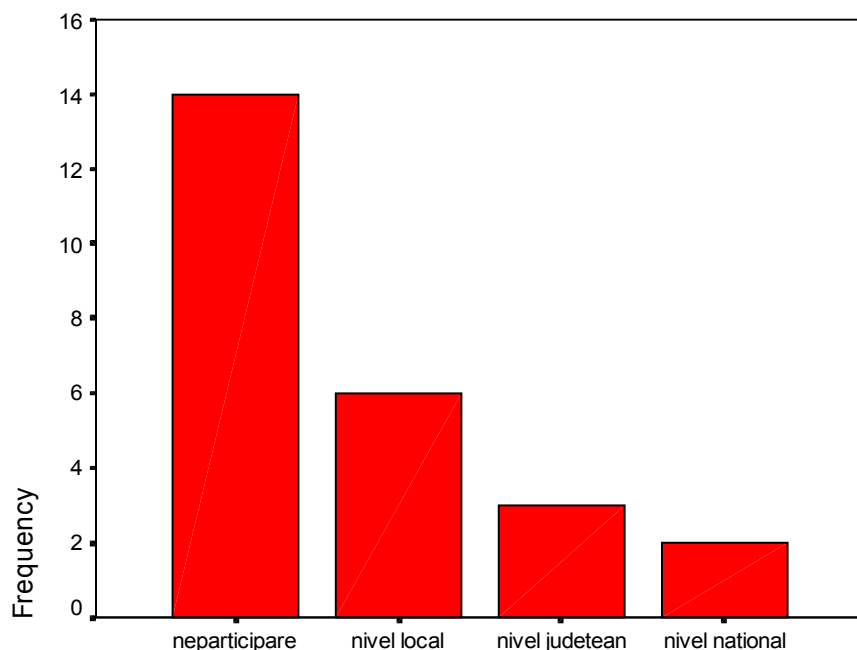
Doar 15 copii din cei 25 participă la activități extrașcolare, cercuri, cluburi, asociații de elevi. Am luat în considerare și dacă copilul a participat anterior, dar din diverse motive nu mai participă, astfel că 10 copii nu participă și nici nu au participat vreodată la vreun club. Având în vedere că cercetarea s-a desfășurat în București, lipsa acestor cluburi nu poate fi semnalată ca un motiv pentru neparticiparea la activități extrașcolare. Părinții copiilor care nu participă la nici o activitate extrașcolară au semnalat ca principale motive lipsa timpului liber necesar practicării altor activități în afara celor legate de școală, precum și lipsa mijloacelor materiale necesare frecventării unor astfel de activități.

24 de copii din cei 25 recomandați apelează la propria familie atunci când vor să afle mai multe informații despre domeniul de interes. 22 de copii apelează la televizor/radio/presă, iar 20 la profesorii de la școală. În ceea ce privește apelul la profesorii meditari doar 5 copii folosesc această sursă de informare. Destul de mulți copii (15) fac însă apel la prieteni atunci când doresc să se informeze suplimentar. Obținerea informațiilor despre domeniul de interes prin intermediul bibliotecilor publice sau a internetului este mai rar întâlnită la această categorie de vârstă, doar 8 copii frecventând bibliotecile publice, respectiv 7 navigând pe internet. Așa cum era de așteptat există o corelație semnificativă între apelarea la internet ca mediul de informare și dotarea cu internet acasă, ceea ce înseamnă că elevii recomandați pot folosi această sursă de informare decât dacă au internet acasă. Ei nu fac apel la internetul de la școală sau din internet-cafe-uri.



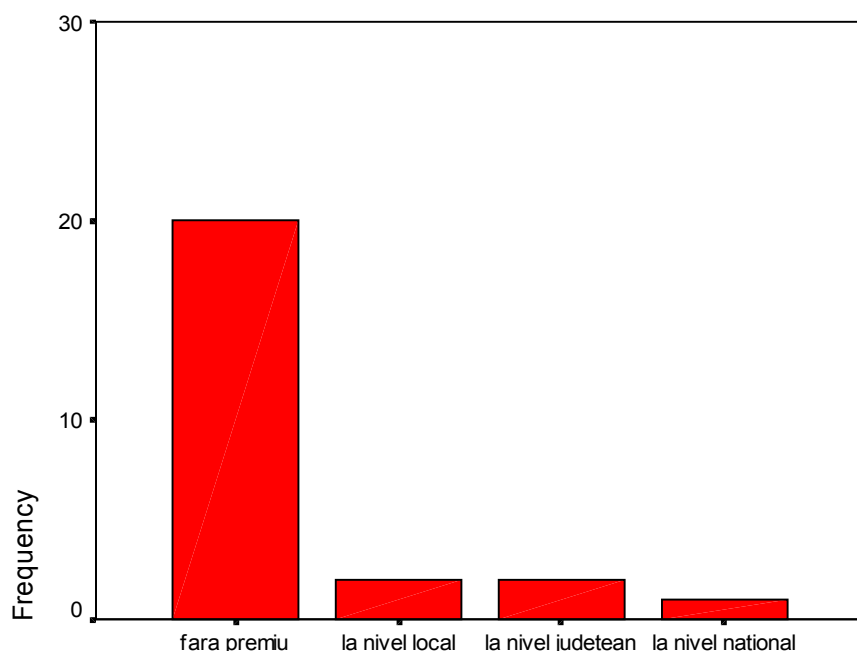
În ceea ce privește participarea elevului recomandat la olimpiade, concursuri sau competiții doar 11 din cei 25 de elevi au participat la vreun concurs, olimpiadă sau competiție. Trebuie precizat că la nivelul clasei a IV-a sunt organizate foarte puține concursuri, cel puțin pe domeniile română sau matematică. Frecvența cu care elevii recomandați au participat la concursuri este reprezentată în figura următoare, cel mai înalt nivel atins fiind național, 2 copii fiind participanți la acest nivel.

### participare la olimpiade/concursuri/competitii



Cât privește premiile obținute aceste competiții, doar 5 copii din cei 11 copii care au participat la concursuri au obținut un premiu, 1 singur copil obținând premiu la nivel național. S-au obținut premii la nivel local (2 premii), la nivel județean (2 premii) și la nivel național (1 premiu). Această situație este reprezentată în graficul următor:

### premier/rezultate la concursuri

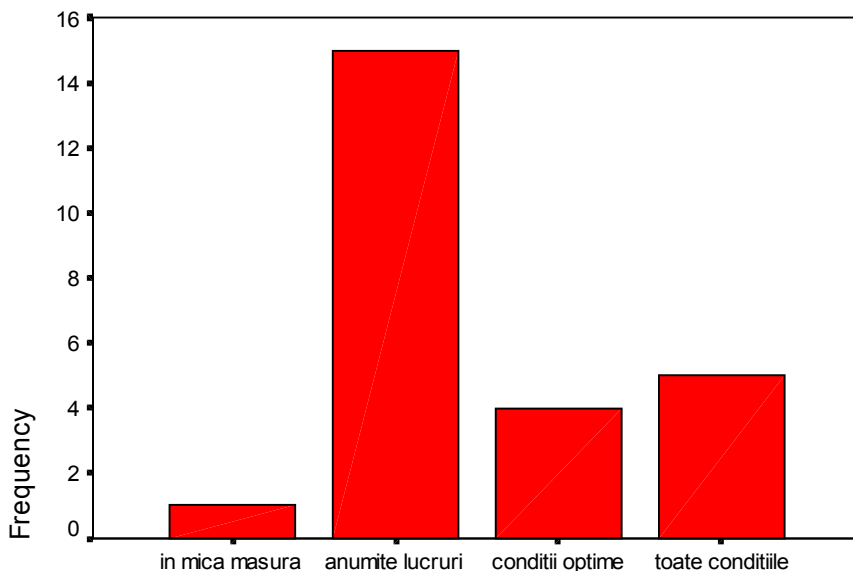


În general, părinții elevilor recomandați consideră că veniturile familiei le permit să asigure cele necesare pentru educația copiilor lor. Astfel, doar 1 părinte consideră că își permite doar câteva lucruri necesare educației copilului, mai mult de jumătate (15) din părinți afirmând că își permit doar anumite lucruri, fiind altele pe care nu pot să i le asigure. 4 părinți pot să asigure condiții optime pentru realizarea profesională a copilului lor și doar 5 părinți pot să asigure toate condițiile pentru educația copilului lor fără să se restrângă financiar. Între venitul total al gospodăriei și ultima școală absolvită de mamă există o relație semnificativă, lucru care nu se remarcă atunci când luăm în considerare ultima școală absolvită de tată. Cu alte cuvinte, cu cât nivelul de educație al mamei este mai ridicat, cu atât venitul acesteia crește și

implicit venitul familiei crește. Presupunând că venitul tatălui rămâne constant, o creștere semnificativă a venitului familiei s-ar realiza o dată cu creșterea nivelului de educație a mamei. Aceste date nu sunt surprinzătoare având în vedere că în România veniturile salariale ale femeilor sunt puternic diferențiate în funcție de nivelul de studii.

in ce masura veniturile va permit sa asigurati

cele necesare pt. educatia copilului dvs.?

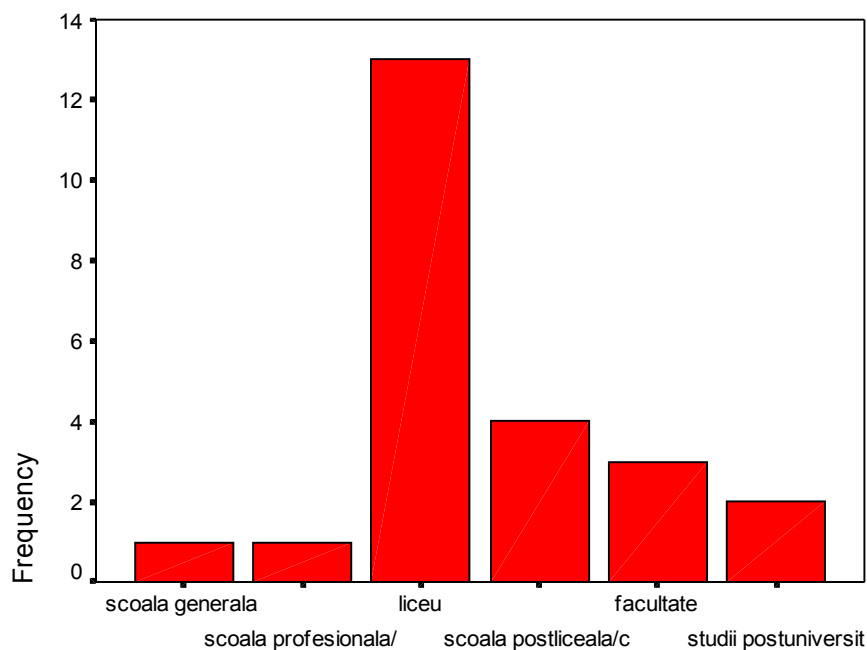


În ceea ce privește veniturile familiilor copiilor recomandați și respectiv statusul economic al acestora, aceasta nu determină scorurile obținute de elevi pe diferitele dimensiuni. Astfel nivelul obiectiv al veniturilor, dotarea cu calculator a familiei sau conectarea la internet nu sunt variabile care determină (la acest nivel) nivelul performanțelor pe diferitele domenii.

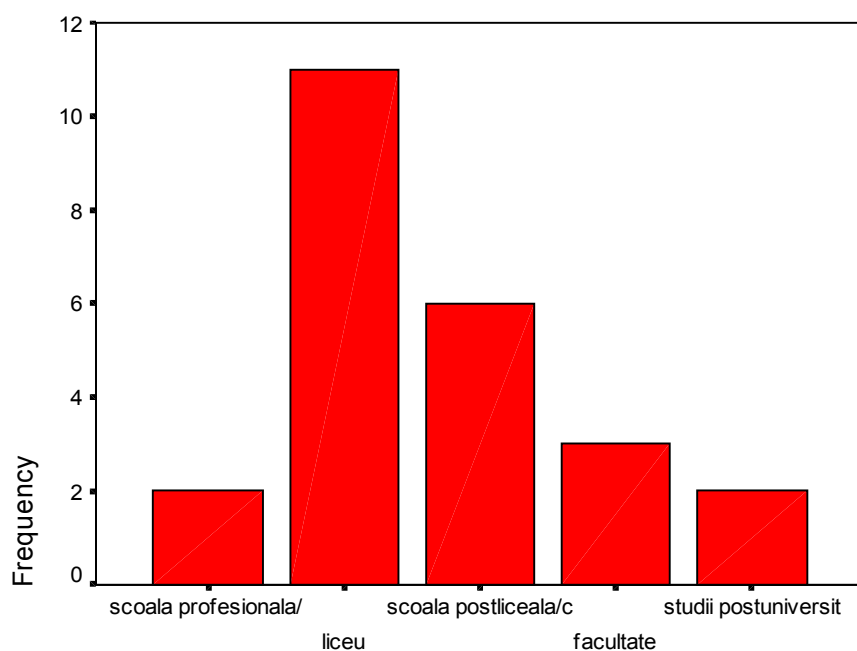
Dacă evaluăm comparativ exprimarea obiectivă a veniturilor cu percepția subiectivă asupra suficienței acestora, vom observa că părinții au păstrat o constanță în evaluare, aplicare testului *chi pătrat* fiind semnificativă, pentru un nivel de probabilitate  $p=0,003$ . Ne așteptăm astfel ca familiile să fie buni evaluatori în ceea ce privește capacitatea propriilor venituri de a satisface cerințele educaționale ale copiilor.

Analizând studiile părinților elevilor talentați, cei mai mulți dintre părinți au absolvit doar liceul: 13 mame și 11 tați. Doar 5 părinți (atât mama cât și tatăl elevului) au studii superioare, 3 absolvând facultatea și 2 urmând și studii postuniversitare. Repartizarea părinților elevilor recomandați în funcție de studiile lor este dată de cele 2 grafice de mai jos:

### ultima scoala absolvita de mama



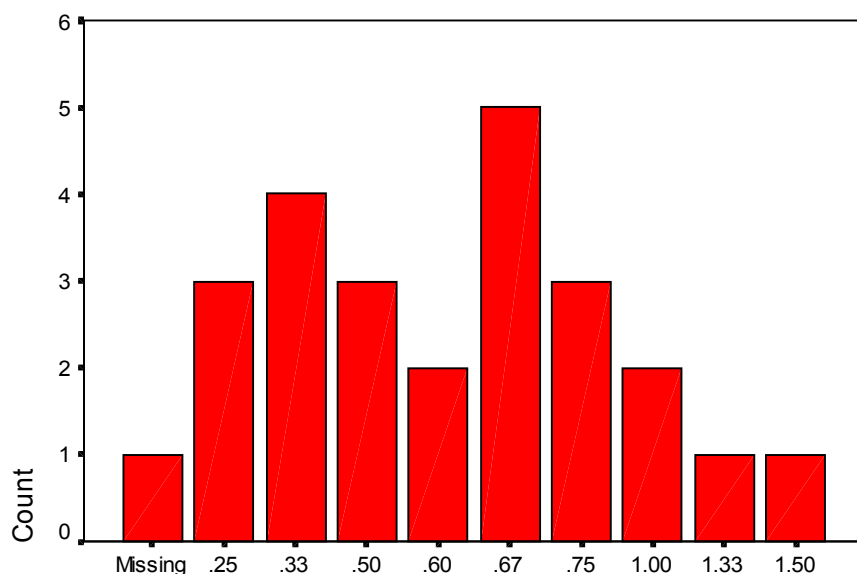
### ultima scoala absolvita de tata



Doar 14 elevi din cei 25 recomandați au acasă calculator personal, iar din aceștia doar 5 sunt conectați la internet. Între variabila „a avea un calculator personal” și studiile părinților respectiv veniturile acestora există o relație semnificativă ( $p=0,011$ ). Desigur că doar familiile cu un anumit nivel al veniturilor își permit achiziționarea unui calculator personal și, așa cum am văzut, la acest nivel, acest lucru nu diferențiază semnificativ între elevi.

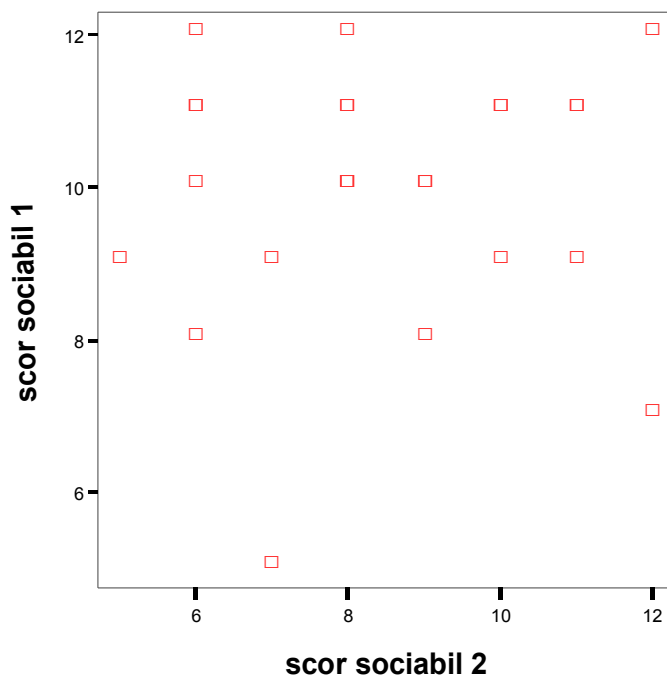
Am creat un indice cumulat referitor la condițiile de locuit, raportând numărul de membri ai gospodăriei la numărul de camere locuibile, pentru familiile intervievate. Acest indice corelează, în mod firesc cu nivelul veniturilor familiei dar și cu percepția subiectivă a acestora. Realizăm astfel că atunci când părinții evaluează veniturile raportate la necesitățile educaționale ale copilului, se raportează și la condițiile de locuit.

## Numarul de camere raportat la numarul de persoane

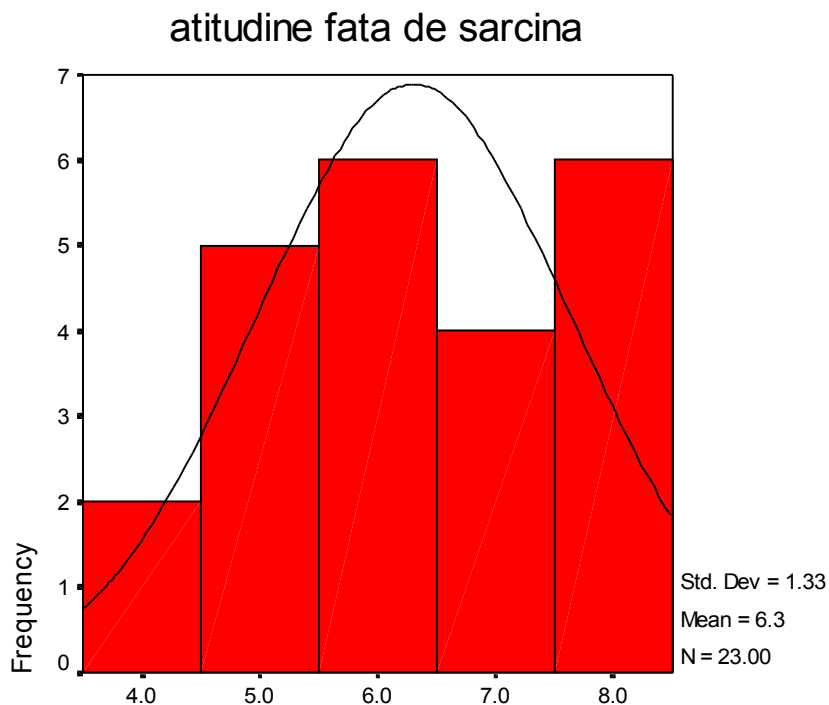


Dacă analizăm relația dintre condițiile de locuit și scorurile obținute de elevi pe domeniile menționate, observăm că nu există nici o legătură semnificativă statistic între performanțe și condiții de locuit.

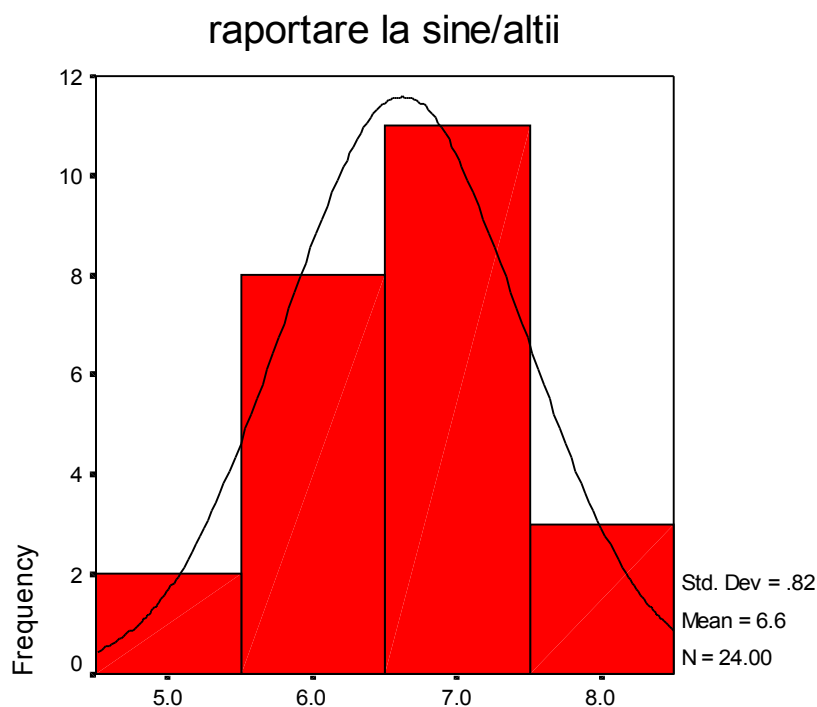
Chestionarul aplicat familiei a cuprins și itemi referitori la caracteristicile de personalitate ale copilului. S-au evaluat gradul de sociabilitate al acestuia, predominanța caracteristicilor inovatoare/conservatoare raportate la o sarcină dată și modalitatea de raportare la sine/la alții. Am încercat să descriem în ce măsură acestor copii considerați potențial talentați, le corespund anumite tipuri de personalitate distinctă. *S.Tolan* (1994) susține ipoteza conform căreia copiii talentați pot avea uneori dificultăți de relaționare cu ceilalți de aceeași vârstă, pot fi retrași și au necesități psiho-sociale aparte. Pentru a analiza dimensiunea „sociabilitate” am analizat doi indici corespunzători a 6 itemi din chestionarul de evaluare: „socio 1” și „socio 2”. Pentru a fi considerat sociabil sau dimpotrivă, retras, un elev a fost evaluat de-a lungul celor două axe. Figura de mai jos redă poziționarea celor 25 de copii în funcție de cei doi indici. Cu cât ambii indici se apropie de 12 cu atât elevul respectiv este considerat sociabil. Figura de mai jos arată faptul că nu există o distribuție liniară sau polară a copiilor pe dimensiunea sociabilitate. Există doar 1-2 elevi care pot fi considerat foarte retrași, restul distribuindu-se în zona central-superioară a graficului, cu o evidentă tendință spre „sociabilitate ridicată”.



Atitudinea conservatoare respectiv cea inovatoare față de sarcină au fost analizate luându-se în considerare: modul în care copilul este apreciat ca respectând regulile, etapele și programul impus atunci când rezolvă o sarcină.. Figura de mai jos redă distribuția de frecvență a copiilor în funcție de scorurile obținute pe această dimensiune. Observăm o distribuție a elevilor în partea dreaptă a figurii, adică o tendință a acestora spre inovație în rezolvarea unei sarcini.



Pentru a surprinde caracteristicile de personalitate ale elevilor selecționați, am analizat un indice care se referă la relaționarea elevului cu ceilalți: modest sau lăudăros, curajos sau timid, încrezător în forțele proprii sau influențabil, mulțumit de sine sau dorind să se autoperfecționeze. Desigur că acestea sunt tipuri ideale, dincolo de care putem surprinde pe un continuu distribuția acestor caracteristici în eșantionul considerat. Graficul de mai jos ne arată o tendință mai degrabă de raportare la sine (modest, curajos, cu încredere în forțele proprii) decât la alții, ceea ce caracterizează maturizarea intelectuală specifică vârstei de 10-12 ani.



**Concluzii.** Analiza rezultatelor în urma etapei familiale a relevat unele aspecte referitoare la elevii recomandați, complementare celor obținute la faza școlară:

- majoritatea părinților au considerat că școala a contribuit la formarea personalității copiilor lor în mare măsură, ceea ce înseamnă că școala are, la acest nivel o imagine pozitivă, mai ales că o parte din părinți consideră învățătorul ca un model care a influențat evoluția copilului. În plus, o mare parte din părinți au semnalat învățătorul ca o principală sursă de informare pentru copil, atunci când acesta vrea să cunoască mai multe despre domeniul de interes.

- printre domeniile la care părinții s-au referit atunci când au evaluat copiii lor ca fiind potențial talentați, domeniul logico-matematic și cel literar sunt menționate cel mai frecvent, părinții raportându-se desigur la rezultatele școlare și la evaluările învățătorului. De asemenea domeniul informatică ocupă un loc important deși nu este cuprins în programa școlară. Acest lucru arată dezirabilitatea socială ridicată asociată pregătirii în informatică.

- dacă analizăm mediile de informare la care copilul apelează pentru a afla lucruri noi pe domeniul de interes, observăm că mijloacele media ocupă aceeași pondere ca și familia, iar procentul celor care apelează la bibliotecă sau chiar la internet pentru a se informa este foarte mic.

- în general părinții elevilor recomandați consideră că veniturile familiei le permit să asigure cele necesare pentru educația copiilor lor. Dacă avem în vedere achizițiile realizate de indivizi pe diferitele domenii, acestea nu sunt relaționate cu veniturile gospodăriei, condițiile de locuit (numărul de camere locuibile raportat la numărul de persoane) sau dotarea cu calculator sau internet a acesteia.

- nivelul de educație al părinților (măsurat cu indicatorul „ultima școală absolvită”) nu determină performanțele indivizilor pe diferite domenii.

- caracteristicile generale intelectuale listate de noi au descris mai degrabă dimensiunea „artistică” a talentului, corelând mai puțin cu scorurile obținute pe domeniul informaticii sau cel tehnic-constructiv. Deși am înregistrat dificultatea părinților de a-și evalua copiii pe aceste două dimensiuni (în condiția absenței suportului evaluării școlare), concluzionăm că putem lista o serie de trăsături generale, altele

decât cele definitorii pentru talentul „artistic”, care să surprindă aptitudinile pe aceste două domenii. Cu alte cuvinte, există doi factori latenți care determină talentul pe dimensiunea „artistică”, respectiv „tehnic-constructivă” a căror influență trebuie surprinsă în evaluări. Pentru cea din urmă dimensiune, instrumentul trebuie perfecționat.

### 3.1. Desfășurarea etapei testelor de creativitate.

Procedura de identificare a copiilor talentați a cuprins și descrierea copiilor din perspectiva psihologică. Pentru aceasta s-a aplicat testul Torrance de gândire creativă (forma figurală). Iată, în cele ce urmează, motivele pentru care cel mai bun instrument în identificarea copiilor talentați este acest test:

- creativitatea este abilitatea care răspunde adaptativ trebuințelor umane;
- proprietățile definitorii ale persoanei creatoare sunt: originalitatea, adecvarea la trebuințe, validitatea;
- creativii sunt întâlniți frecvent în toate tipurile de personalitate, dar toți au în comun un stil cognitiv specific, un anumit stil comportamental și o anumită deschidere, complexitate și independență de judecată;
- creativitatea este înțeleasă nu doar ca o construcție de noi structuri, ci și ca un proces de deconstructură, ea presupune “spargerea” modelelor cunoscute de comportament, de gândire, depășirea barierelor impuse de tradiții sociale, găsirea unor sisteme noi de evaluare a valorii obiectului etc. (o multitudine de aspecte pe care acest test reușește să le surprindă).

Acest test se aplică cu precădere pentru persoanele între 6 – 18 ani și cuprinde trei activități: construcția unui tablou, completare de desene și linii paralele. Rezultatele obținute se cotează în punctaj și bonusuri și relevă următoarele aspecte: originalitatea (independența de raționament), fluiditatea (rapiditate și ușurință în asociere), flexibilitatea (capacitatea de restructurare a gândirii în raport cu noile situații) și elaborarea (capacitatea de combinare și transformare de date).

### 3.2. Interpretarea testului Torrance

În urma interpretării rezultatelor testului de creativitate 2 copii sunt creativi peste mediu, reprezentând 7.7%, iar 9 copii sunt mediu creativi, reprezentând 34.6% din cei 26 elevi cărora li s-a aplicat testul Torrance. Repartizarea lor pe școli este dată de următorul tabel:

Nr. crt.	Nume și prenume	Școala	Indice de creativitate	Comentarii
1	<b>Catargiu Bogdan</b>	Silvestru	110	Creativ peste mediu, exprimarea sentimentelor și emoțiilor în desene și titluri, expresivitate, bogăția imagisticii.
2	<b>Vasilescu Dragoș</b>	Nr. 73	100	Creativ peste mediu, umor în titluri și desene.
3	<b>Sârbeanu Andreea</b>	Nr. 73	90	Mediu creativă, bogăția imagisticii.
4	<b>Fein Ben</b>	Lauder	88	Mediu creativ, tendințe către abstract.
5	<b>Cruceru Eliza</b>	Silvestru	85	Mediu creativă, mișcare, acțiune în creație.
6	<b>Salomia Olga</b>	Silvestru	85	Mediu creativă, imaginație combinatorie.
7	<b>Bonder Ecaterina</b>	Lauder	80	Mediu creativ, expresivitate emoțională, mișcare și acțiune în desen, expresivitatea titlului, bogăția coloristicii.
8	<b>Stoina Irina</b>	Nr. 73	77	Mediu creativă, expresivitate în titluri și desene.
9	<b>Motoran Matei</b>	Lauder	76	Mediu creativ, umor în titluri și desene, expresivitate, imagerie bogată, vioiciune.
10	<b>Pirtea Alexandru</b>	Nr. 73	61	Mediu creativ, imaginație reproductivă.
11	<b>Dumitrașcu Alexandru</b>	Lauder	60	Mediu creativ, umor în titluri și desene, perspectivă vizuală neuzuală.



### **C. Concluzii**

1. Școala de proveniență este o variabilă care determină performanțele pe domeniile „matematică”, „științe”, „istoria și geografia României”, „limbi moderne”, „educație civică”, „educație plastică și abilități practice”, „educație muzicală”, „educație fizică”.

2. În evaluările învățătorilor pe cele 9 domenii specifice apare efectul *Pygmalion*, de contaminare a evaluărilor cu privire la un elev, învățătorii realizând evaluări de ansamblu și nu evaluări independente pe fiecare domeniu în parte. Cadrele didactice tind să realizeze o evaluare a nivelului intelectual în general și mai puțin a aptitudinilor specifice.

3. Între nivelul studiilor învățătorilor, gradul lor didactic și vechimea în învățământ și scorurile obținute de elevi pe domeniile „limba și literatura română”, „științe”, „educație muzicală”, „educație fizică” nu există o relație semnificativă.

4. Pe domeniul „matematică” există o legătură semnificativă statistic între studiile, gradul didactic și vechimea în învățământ a învățătorului, în sensul că atunci când gradul, vechimea și studiile învățătorului cresc scorul obținut de elev la matematică scade.

5. Pe domeniile „limbi moderne”, „istoria și geografia României”, „educație plastică” și „educație civică” există o legătură de directă proporționalitate cu studiile învățătorului și una de invers proporționalitate cu gradul didactic și vechimea sa în învățământ.

6. Majoritatea părinților consideră că școala a contribuit în mare măsură la dezvoltarea personalității copilului lor.

7. Domeniile cele mai frecvente pe care sunt talentați copiii de clasa a IV-a din cele 3 școli investigate sunt „logico-matematic” și „literar-artistic”, o pondere mare având-o și „informatica” deși nu este prevăzută în programa de clasa a IV-a.

8. Mediile la care apelează cel mai des copilul pentru a se documenta suplimentar sunt familia și televizorul, proporția celor care apelează la biblioteci publice și internet fiind mică.

9. În general, părinții consideră că veniturile familiei le permit să asigure cele necesare pentru educația copilului lor. Abilitățile într-un domeniu sau altul nu depind de veniturile gospodăriei, de condițiile de locuit sau de dotarea cu calculator sau internet.

10. Nivelul studiilor părinților nu determină performanțele în diferitele domenii.