

Notat nr. 9

Notat om optaget på medicin og dyrlæge

Antallet af ansøgere med statsborgerskab i et af de øvrige nordiske lande, der har fået tilbudt optag på læge-, og dyrlægeuddannelsen, er steget betydeligt gennem de sidste godt 10 år jævnfør tabel 1 nedenfor.

Tabel 1: Statsborgerskabsfordeling af de personer, der blev tilbudt optag på henholdsvis medicinuddannelsen og veterinæruddannelsen (dyrlæge) 1995-2007

	1995	2000	2001	2002	2003	2004	2005	2006	2007
Medicin									
tilbudt optag (antal personer)	867	1.066	1.086	1.114	1.139	1.167	1.166	1.173	1.183
...heraf svenskere	10	128	161	151	187	219	221	314	172
...heraf nordmænd	21	81	74	81	66	72	66	64	64
...heraf islændinge	3	17	14	31	39	18	19	20	11
...heraf finner	2	5	3	2	4	4	6	4	7
tilbudte optag (nordiske lande)	36	231	252	265	296	313	312	402	254
tilbudte optag (nordiske lande) i pct.	4	22	23	24	26	27	27	34	21
Dyrlæge									
tilbudt optag (antal personer)	126	118	120	149	143	145	145	178	191
...heraf svenskere	0	20	14	25	19	34	45	78	34
...heraf nordmænd	1	6	4	5	7	5	4	5	6
...heraf islændinge	2	3	4	4	5	4	4	2	6
...heraf finner	0	0	5	1	0	1	2	2	2
tilbudte optag (nordiske lande)	3	29	27	35	31	44	55	87	48
tilbudte optag (nordiske lande) i pct.	2	25	23	23	22	30	38	49	25

Kilde: Den koordinerede tilmeldings sekretariat 28/7. Opgørelsen fra den koordinerede tilmelding er brugt til at opgøre det antal personer, der hvert år er tilbudt optag på de to uddannelser, samt til at fordele disse på statsborgerskab.

I 1995 udgjorde denne gruppe fire procent af de ansøgere, der fik tilbudt en studieplads pr. 28/7 på lægeuddannelsen, og to procent på dyrlægeuddannelsen. I 2006 var de tilsvarende procenter 34 og 49.

Fra 2005 til 2006 var udviklingen specielt markant. Således steg antallet af svenskere, der blev tilbudt optag på medicin, fra 221 til 314, mens antallet af svenskere, der blev tilbudt optag på dyrlæge, steg fra 45 til 78.

28. juli 2007

Universitets- og
Bygningsstyrelsen

Bredgade 43

1260 København K

Telefon 3395 1200

Telefax 3395 1300

E-post ubst@ubst.dk

Netsted www.ubst.dk

CVR-nr. 2090 5808

Et efterfølgende analysearbejde viste bl.a., at reglerne for tildeling af bonus-A i forbindelse med optaget i 2006 gav svenske ansøgere en urimelig fordel i forhold til danske ansøgere. Der er efterfølgende taget en række initiativer:

- 1) Reglerne for tildeling af bonus-A er ændret, så svenske ansøgere ikke længere får en fordel i forhold til danske ansøgere.
- 2) Omregningen af de svenske eksamensgennemsnit er ændret, så svenske ansøgere ikke længere får en fordel i forhold til danske ansøgere.
- 3) Der er udsendt en vejledning til universiteterne om bedømmelsen af ansøgere med svensk adgangsgivende eksamen – herunder, at universiteterne skal være opmærksomme på, at svenske ansøgere ikke har forbedret deres adgangsgivende eksamen efter aflæggelse af eksamen.

28/7 2007 vendte udviklingen og en lavere andel af de, der blev tilbudt optag på medicin og veterinær, har statsborgerskab i et af de øvrige nordiske lande. På medicin er andelen faldet fra 34 procent til 21 procent. På dyrlæge er andelen faldet fra 49 procent til 25 procent.

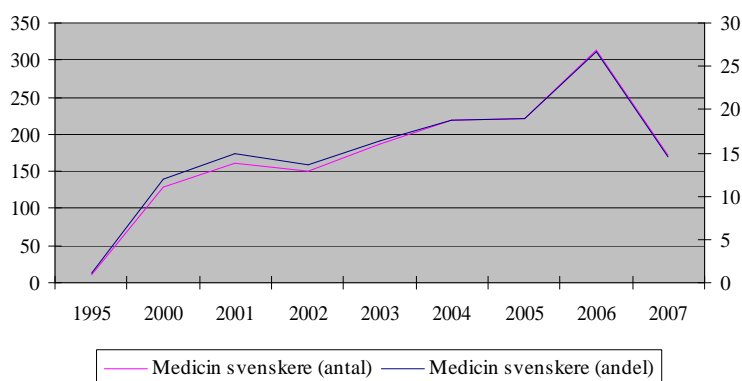
Universitets- og
Bygningsstyrelsen

Udviklingen skyldes primært, at færre svenskere er blevet tilbudt optag på medicin og dyrlægeuddannelsen. Antal svenskere, der blev tilbudt optag på medicin er faldet fra 314 til 172, svarende til 142 personer eller 45 procent. Antal svenskere, der blev tilbudt optag på dyrlægeuddannelsen, er faldet fra 78 til 34, svarende til 44 personer eller 56 procent.

Side 2/4

I figur 1 og figur 2 nedenfor er udviklingen i optagne med svenske statsborgerskab illustreret både i antal og procent af samtlige optagne.

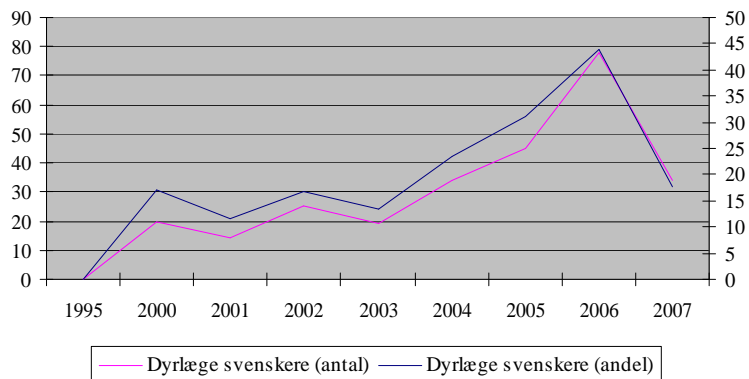
Figur 1: Antal og andel optagne svenskere på medicin – 1995 - 2007



Kilde: Den koordinerede tilmeldings sekretariat

Det fremgår af figur 1, at antallet af svenskere tilbudt optag på medicin i 2007 er faldet så meget, at antallet er lavere end antallet af svenskere, der blev tilbudt optag på medicin i 2003. Andel og antal optagne svenskere følges pænt ad.

Figur 2: Antal og andel optagne svenskere på dyrlæge – 1995 - 2007



Kilde: Den koordinerede tilmeldings sekretariat

Det fremgår af figur 2, at antallet af svenskere, der blev tilbudt optag på dyrlæge i 2007 er faldet så meget, at antallet svarer til niveauet i 2004. Andel og antal optagne svenskere følges pænt ad.

Universitets- og
Bygningsstyrelsen

Side 3/4

I tabel 2 nedenfor er udviklingen opdelt på universiteter.

Tabel 2 Antal og andel studerende med dansk og svensk statsborgerskab, der blev tilbudt optag på medicin og veterinær 2000-2007 - institutionsopdelte

	2000		2004		2005		2006		2007	
	antal	Pct	antal	pct	antal	pct	antal	pct	antal	pct
KU - medicin	494		523		526		524		523	
...heraf danskere	340	69	346	66	340	65	299	57	379	72
...heraf svenskere	95	19	116	22	124	24	170	32	89	17
AU - medicin	349		367		365		365		375	
...heraf danskere	305	87	304	83	301	82	268	73	323	86
...heraf svenskere	15	4	32	9	29	8	56	15	23	7
SDU - medicin	223		277		275		283		285	
...heraf danskere	167	75	177	64	184	67	168	59	201	71
...heraf svenskere	18	8	71	26	68	25	88	31	60	21
i alt - medicin	1.066		1.167		1.166		1.172		1.183	
...heraf danskere	812	76	827	71	825	71	735	63	903	76
...heraf svenskere	128	12	219	19	221	19	314	27	172	15
KU - veterinær	118		145		145		178		191	
...heraf danskere	87	74	101	70	88	61	91	51	143	75
...heraf svenskere	20	17	34	23	45	31	78	44	34	18

Kilde: Den koordinerede tilmeldings sekretariat

For eventuelle spørgsmål kontakt Universitets- og Bygningsstyrelsen:

Chefkonsulent Jens Storm

Tlf. 7226 5594

e-mail: jst@ubst.dk

Kontorchef Helle Otte

Tlf. 3392 9082

e-mail: hot@ubst.dk

**Universitets- og
Bygningsstyrelsen**

Side 4/4