

### 3. Znaki zakazu

#### 3.1. Zasady ogólne

##### 3.1.1. Funkcja, kształt i wymiary znaków

Znaki zakazu stanowią podstawową kategorię znaków, którymi są wyrażane ustalenia dotyczące organizacji ruchu.

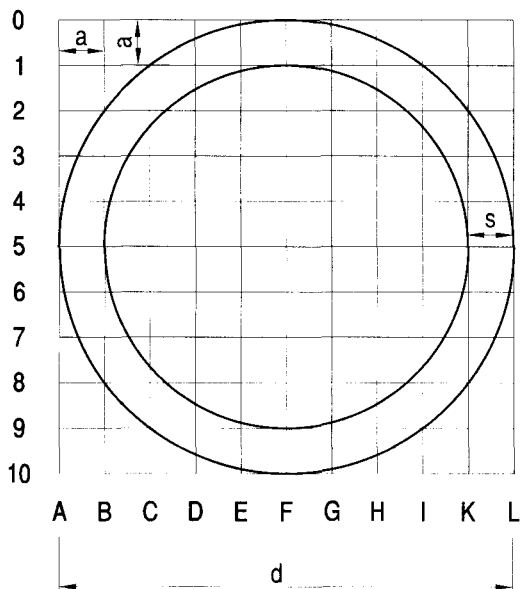
Za ich pomocą można między innymi zamknąć lub ograniczyć wjazd pojazdów, zabronić wykonywania określonych manewrów np. skręcania lub wyprzedzania, wprowadzić ruch jednokierunkowy, a także ograniczyć lub zabronić zatrzymywania lub postoju pojazdów. Znaki zakazu jako ograniczające swobodę korzystania z dróg powinny być umieszczone po wnikliwej analizie skutków, jakie powodują dla uczestników ruchu. Podstawowe wymiary znaków zakazu i znaków uchylających zakaz są

oznaczone na rysunku 3.1.1.1 i określone w tabeli 3.1. Wyszczególnione w tabeli wymiary średnicy dla ośmiokątnego znaku B-20 odnoszą się do średnicy koła wpisanego w ten ośmiokąt. Znak ten nie występuje w grupie znaków wielkich, natomiast na drogach, na których stosuje się znaki z grupy małych, znak B-20 powinien mieć wymiar znaku średniego. Wymiary prostokątnych znaków B-39, B-40, B-43 i B-44 są podane w rozdziale 9.

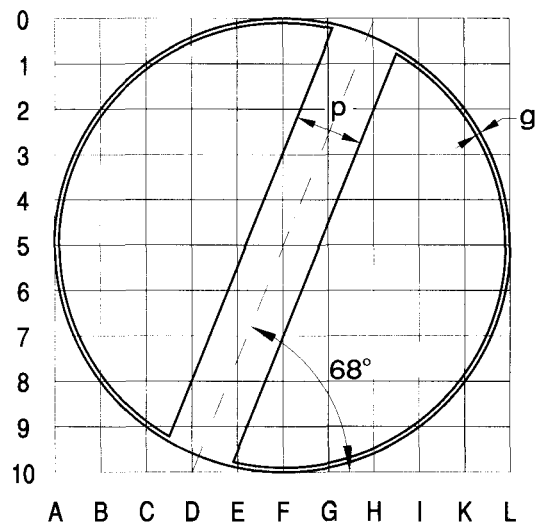
##### 3.1.2. Zakres obowiązywania i sposób umieszczania znaków

Ze względu na różne funkcje spełniane przez znaki zakazu, dla niektórych z nich ustalono znaki uchylające wyrażane przez nie zakazy; są to znaki B-24 dla B-23, B-27 dla B-25, B-28 dla B-26, B-30 dla B-29, B-34 dla B-33 i B-42 dla dowolnej liczby wymienionych tu znaków zakazu.

Rys. 3.1.1.1. Kształt i podstawowe wymiary znaków:



a) zakazu



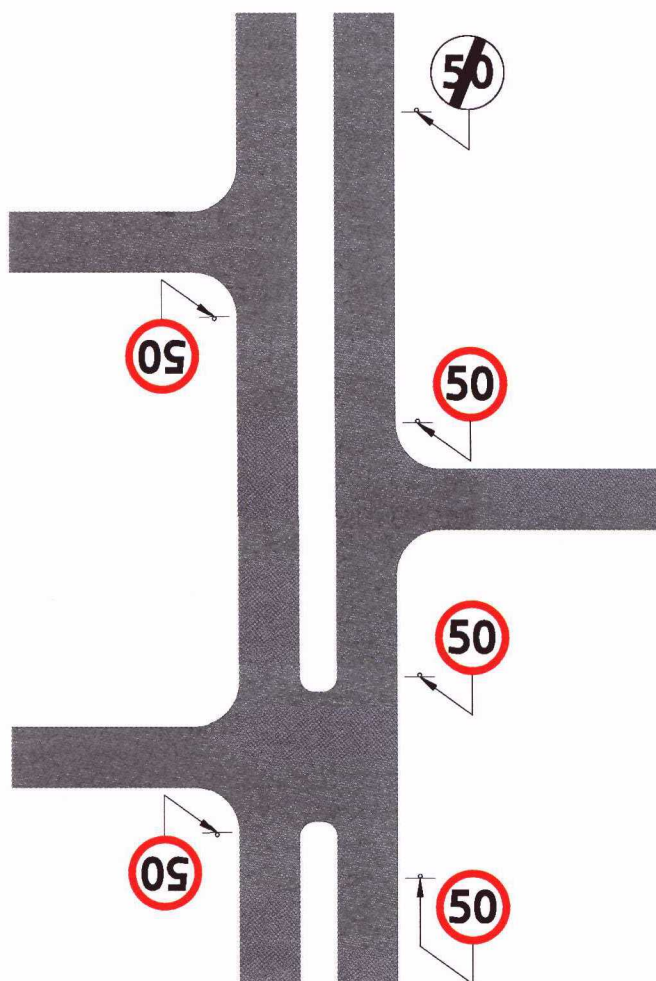
b) uchylających zakaz

Tabela 3.1. Wymiary znaków zakazu i znaków uchylających zakaz (w mm)

Grupa wielkości znaków	Średnica d	Szerokość obrzeża znaków zakazu s	Szerokość obwódki znaku uchylającego zakaz g	Szerokość ukośnego pasa znaku uchylającego zakaz p	Moduł a
wielkie <sup>(*)</sup>	1000	100	10	150	100
duże	900	90	9	135	90
średnie	800	80	8	120	80
małe <sup>(*)</sup>	600	60	6	90	60
mini <sup>(*)</sup>	400	40	4	60	40

(\*) Nie dotyczy znaku B-20, który występuje tylko jako duży i średni.

Określone wyżej znaki zakazu, a także znaki od B-35 do B-38, obowiązują począwszy od miejsca ich umieszczenia do najbliższego skrzyżowania (znak B-23 także na najbliższym skrzyżowaniu), chyba że na drodze dwujezdniowej droga odgałęziająca znajduje się tylko z lewej strony i nie ma bezpośredniego połączenia z prawą jezdnią. Sposób umieszczenia znaków zakazu w rejonie takiego skrzyżowania pokazano na rysunku 3.1.2.1.



Rys. 3.1.2.1. Zakres obowiązywania znaków zakazu na drodze dwujezdniowej

Jeżeli nie ma potrzeby utrzymywania zakazu aż do najbliższego skrzyżowania, wówczas należy zastosować znak uchylający zakaz. Zasady i sposób uchylania zakazów wyrażonych znakami od B-35 do B-38 opisano w punktach: 3.2.36, 3.2.37, 3.2.38 i 3.2.39. Znaki B-39 i B-43 obowiązują aż do ich odwołania odpowiednio znakami B-40 i B-44.

Znak zakazu umieszcza się pod znakiem D-42 w celu wprowadzenia zakazu obowiązującego w całym obszarze zabudowanym, z wyjątkiem odcinków dróg, na których zakaz został zmieniony lub uchylony innym znakiem. Znaki zakazu umieszcza się pod wszystkimi znakami D-42 wyznaczającymi dany obszar zabudowany. Zakaz nie musi być odwołany znakiem oznaczającym koniec zakazu; jego uchYLENIE oznacza znak D-43 lub — w przypadku gdy ob-

szary dwóch miejscowości łączą się i nie stosuje się znaku D-43 — znak E-18a.

Znaki zakazu odnoszące się do kierunku jazdy oraz zabraniające wjazdu pojazdów o określonych wymiarach, masie lub naciskach osi nie dotyczą kierujących pojazdami szynowymi poruszającymi się po wyznaczonych dla nich trasach. Oznacza to, że pod znakami wskazującymi odmienny sposób jazdy niż wynikający z przebiegu trasy pojazdu szynowego nie trzeba umieszczać tabliczki z napisem wyłączaającym pojazdy szynowe.

Jeżeli znaki zakazu wprowadza się ze względu na duże natężenie ruchu pojazdów, to należy ustalić, czy ich obowiązywanie nie powinno ograniczać się np. do godzin szczytu, pory doby lub innego okresu charakterystycznego dla warunków lokalnych. Zakazy wyrażone znakami mogą być też ograniczone do niektórych uczestników ruchu. Wyjątków takich nie można stosować do znaków: B-13, od B-14 do B-17, B-20, B-29, B-31, B-32, B-37, B-38, B-41 i B-43. Informacje precyzujące znaczenie znaku zakazu, w szczególności informujące, jakich pojazdów znak dotyczy, np. podające ich rodzaj lub masę, należy umieszczać na tabliczce pod znakiem lub na tarczy znaku.

Napisy określające okres obowiązywania znaku zakazu w ciągu doby podaje się w pełnych godzinach, przy czym należy stosować napis wymieniający okres (okresy) obowiązywania zakazu, np. w godz. 7—10 i 15—19, nie zaś, kiedy nie obowiązuje.

Napisy na tabliczkach, w zależności od długości tekstu, powinny mieć wysokość 72 lub 42 mm, przy czym napis powinien być tak skomponowany, aby szerokość tabliczki nie była większa od średnicy znaku.

Jeżeli istnieje potrzeba wyłączenia z zakazu pewnych uczestników ruchu lub rodzajów pojazdów, to należy stosować zwrot „Nie dotyczy...”.

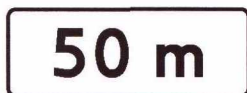
Napisy powinny konkretnie określać rodzaj pojazdów lub uczestników ruchu. Nie dopuszcza się stosowania sformułowań ogólnikowych, np. „Nie dotyczy ruchu lokalnego”.

Liczby określające, na znaku lub na tabliczce, szerokość lub wysokość pojazdu powinny być podawane z dokładnością do 0,1 m, przy czym w liczbie całkowitej zera po przecinku nie zaznacza się. Długość pojazdu podaje się w metrach całkowitych, bez zaznaczenia zera po przecinku, zaś masę i nacisk osi — w tonach z dokładnością do 0,5 t, przy czym w liczbie całkowitej zera po przecinku nie zaznacza się.

Znaki B-1, B-3, B-3a, B-4, B-10, B-35, B-37, B-38 i B-39 nie dotyczą uprawnionej osoby niepełnosprawnej o ograniczonej sprawności ruchowej, kierującej pojazdem samochodowym oraz kierującego pojazdem przewożącego taką osobę. Jeżeli warunki lokalne uzasadniają ujęcie zakazami wynikającymi z tych znaków również uprawnione osoby niepełnosprawne o ograniczonej sprawności ruchowej, to pod znakiem należy umieścić tabliczkę z napisem: „Dotyczy także niepełnosprawnych”.

Dla wyrażenia zakazu wjazdu kilku rodzajów pojazdów dopuszcza się umieszczenie dwóch lub trzech symboli odpowiednich pojazdów na jednej tarczy, zgodnie z zasadami opisanymi w punkcie 3.2.15.

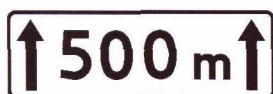
### 3.1.3. Tabliczki T-21 i T-20



Rys. 3.1.3.1. Tabliczka T-21

Jeżeli ze względu na warunki lokalne nie można umieścić znaku w miejscu, od którego ma obowiązywać, lub istnieje potrzeba usunięcia wątpliwości co do miejsca, w którym obowiązuje zakaz (np. skręcania), to znak umieszcza się w odpowiedniej odległości od tego miejsca, łącznie z tabliczką T-21 (rys. 3.1.3.1) podającą tę odległość.

Informację uprzedzającą o niektórych zakazach można też przekazywać znakami F-5 lub F-6, których zasady stosowania określono w punktach 7.2.5 i 7.2.6.

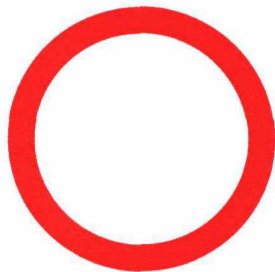


Rys. 3.1.3.2. Tabliczka T-20

Jeżeli zakaz wyrażony znakami B-33, B-35, B-36, B-37, B-38, B-41 obowiązuje pomiędzy skrzyżowaniami na odcinku o długości do 500 m, to dopuszcza się umieszczanie pod znakiem tabliczki T-20 (rys. 3.1.3.2) wskazującej długość odcinka drogi, na którym zakaz obowiązuje.

## 3.2. Opisy szczegółowe

### 3.2.1. Zakaz ruchu w obu kierunkach



Rys. 3.2.1.1. Znak B-1

Znak B-1 „zakaz ruchu w obu kierunkach” (rys. 3.2.1.1) stosuje się w celu zamknięcia odcinka drogi dla ruchu wszelkich pojazdów.

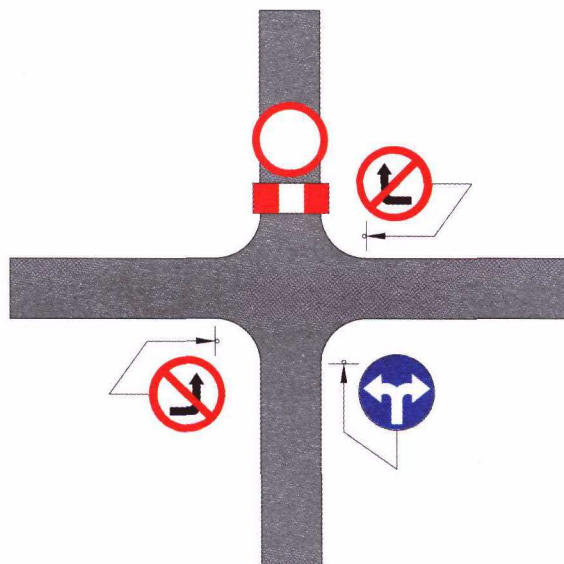
Przyczynami zamknięcia ruchu na drodze są w szczególności:

- prowadzenie robót w pasie drogowym,
- zły stan techniczny drogi zagrażający bezpieczeństwu ruchu, np. uszkodzenie jezdni, obiektu mostowego itp.,
- przeznaczenie drogi do innych celów niż ruch pojazdów,
- przeznaczenie drogi do ruchu tylko określonych rodzajów pojazdów, np. autobusów komunikacji miejskiej i taksówek.

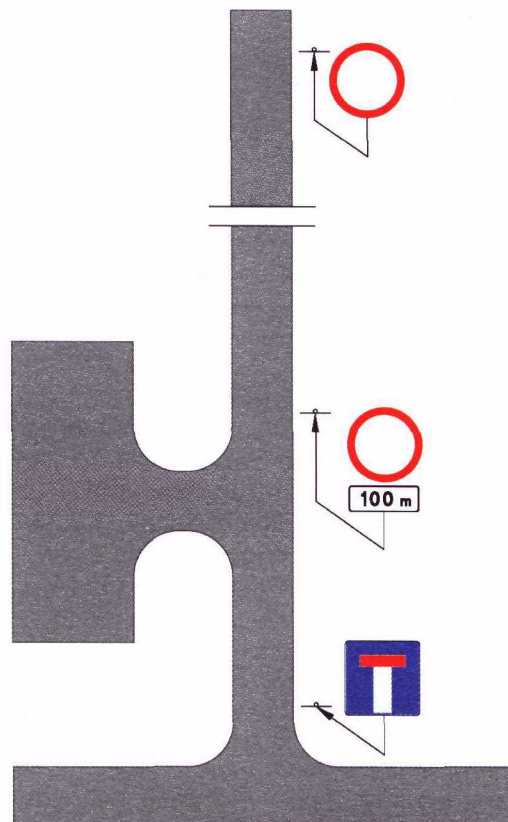
Jeżeli dopuszcza się odstępstwa od stosowania się do znaku B-1, to na tabliczce pod znakiem należy

stosować tekst np. o treści: „Nie dotyczy MPK”, „Nie dotyczy TAXI”, „Nie dotyczy samochodów osobowych”, „Nie dotyczy pojazdów zaopatrzenia”, „Nie dotyczy pojazdów służb miejskich” (przez pojęcie pojazdy służb miejskich należy rozumieć pojazdy straży pożarnej, policji, pogotowia ratunkowego oraz przedsiębiorstw: oczyszczania miasta, utrzymania zieleni i dróg, wodociągowo-kanalizacyjnych, gazowniczych, energetycznych, telekomunikacyjnych itp.), „Nie dotyczy mieszkańców posesji od nr ... do nr ... ulicy ...”.

Rys. 3.2.1.2. Zastosowanie znaku B-1:



a) przy skrzyżowaniu



b) poza skrzyżowaniem

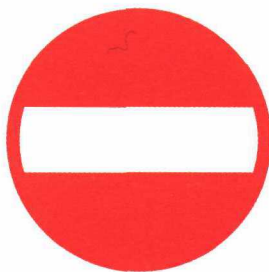
Jeżeli znak B-1 jest umieszczony na wylocie ze skrzyżowania, to na wlotach pozostałych dróg, odpowiednio do warunków lokalnych, stosuje się znaki dopełniające: zakazu B-21 i B-22, znaki nakazu od C-1 do C-8 lub znaki F-6. W przypadku gdy pod znakiem B-1 umieszczono tabliczkę z napisem „Nie dotyczy...”, wówczas pod zastosowanymi dopełniającymi znakami zakazu lub nakazu należy również umieścić tabliczki z takimi samymi napisami. Przykłady pokazano na rysunku 3.2.1.2. Stosując znaki dopełniające, należy uwzględnić to, że znak B-21 zabrania również zawracania. Podobnie zabronienie tego manewru może wynikać ze znaków nakazu. Jeżeli wprowadzenie zakazu wykonywania tego manewru nie jest uzasadnione, to należy zastosować znak F-6.

Jeżeli zakaz ruchu nie obowiązuje całą dobę, na znaku podaje się, w jakich godzinach obowiązuje, np. „w godz. 16—19”, „w godz. 21—6” (rys. 3.2.1.3).



Rys. 3.2.1.3. Znak B-1 obowiązujący w określonych godzinach

### 3.2.2. Zakaz wjazdu

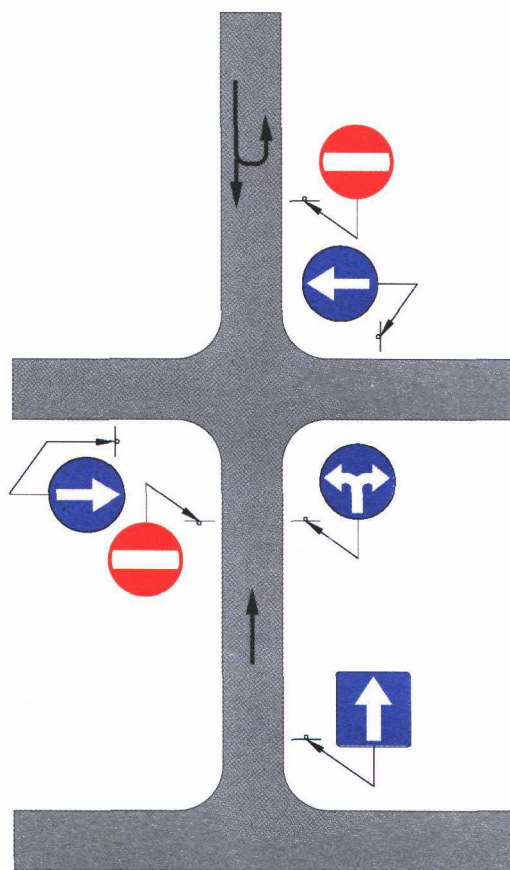


Rys. 3.2.2.1. Znak B-2

Znak B-2 „zakaz wjazdu” (rys. 3.2.2.1) stosuje się w celu wskazania zakazu wjazdu wszelkich pojazdów na drogę lub jezdnię od strony umieszczenia znaku. Znak B-2 stosuje się:

- na drogach, na których ustalono jeden kierunek ruchu (rys. 3.2.2.2),
- na drogach o dwóch jezdniach jednokierunkowych, jeżeli szerokość pasa dzielącego jezdnie jest większa od 6 m; znak umieszcza się przy lewej jezdni, również w miejscach do zawracania (rys. 3.2.2.3),

- na wysepkach kanalizujących ruch, jeżeli nie można umieścić znaku C-9 (rys. 3.2.2.4),
- w miejscach, w których ustalono tylko wyjazd z obiektu przydrożnego, np. parkingu, stacji paliwowej (rys. 3.2.2.5); w obiektach zajmujących znaczną powierzchnię znak ten można umieścić również dla wskazania, że wyjazd z obiektu, w miejscu wjazdu do niego, jest zabroniony,
- jeżeli istnieje potrzeba zamknięcia z jednej strony wjazdu na drogę dwukierunkową (rys. 3.2.2.2).



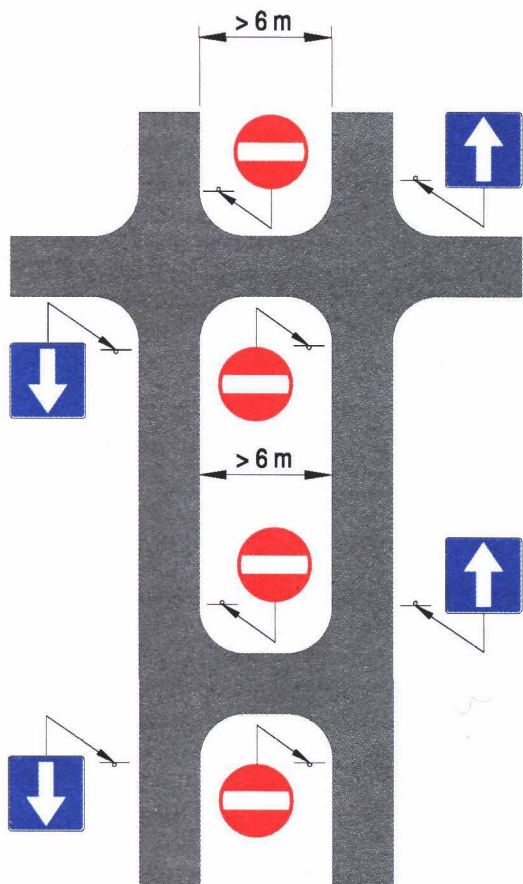
Rys. 3.2.2.2. Zastosowanie znaku B-2 na drodze jednokierunkowej oraz na drodze dwukierunkowej

Jeżeli na jezdni ruch jest otwarty w jednym kierunku tylko dla określonych pojazdów np:

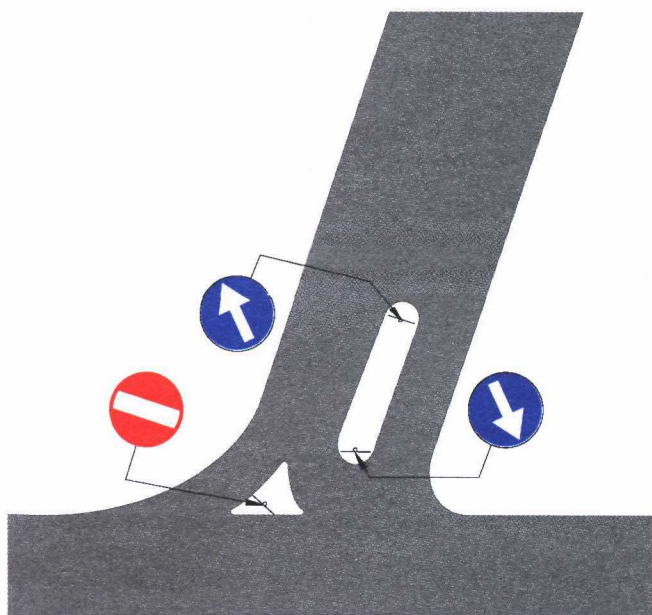
- karetek pogotowia,
- pojazdów straży pożarnej,
- autobusów komunikacji publicznej,
- rowerów,

wówczas na wlocie, na którym rozpoczyna się pas ruchu przeznaczony dla tych pojazdów, umieszcza się znak B-2 z tabliczką z napisem określającym pojazdy, których zakaz nie dotyczy, np. „Nie dotyczy karetek pogotowia”, „Nie dotyczy pojazdów straży pożarnej”, „Nie dotyczy MZA” lub z tabliczką T-22, jeżeli zakaz nie dotyczy rowerów. Na przeciwległym wlocie umieszcza się odpowiednio znak F-18, F-18a, F-18b lub znak D-3 z tabliczką T-22 (rys. 3.2.2.6).

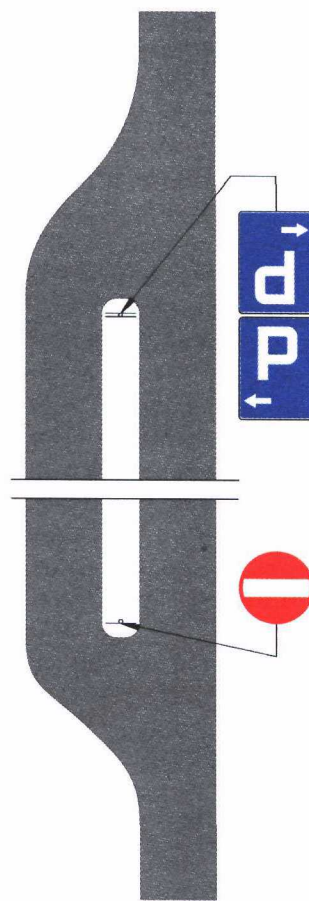
Jeżeli na wylocie ze skrzyżowania zastosowano znak B-2, to na wlotach pozostałych umieszcza się odpowiednio znaki dopełniające (rys. 3.2.2.2 i 3.2.2.6).



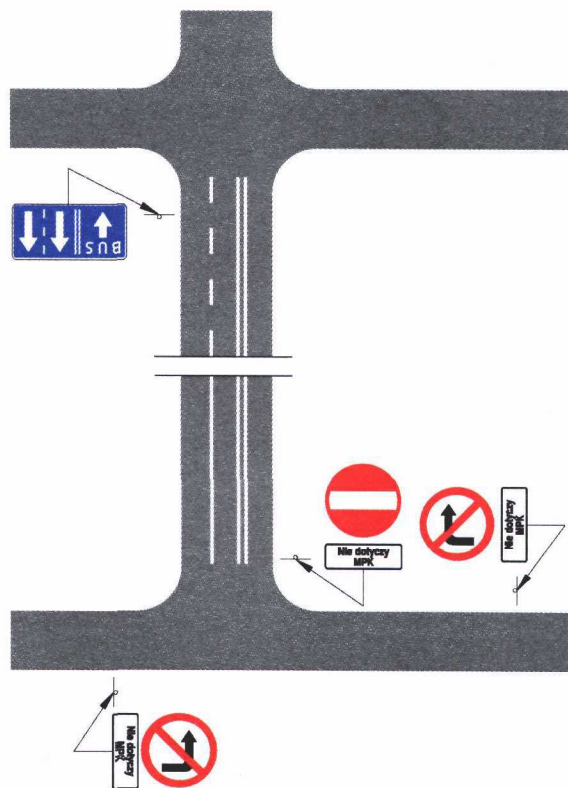
Rys. 3.2.2.3. Zastosowanie znaku B-2 na drodze o dwóch jezdniach jednokierunkowych



Rys. 3.2.2.4. Zastosowanie znaku B-2 na wysepce kanalizującej ruch



Rys. 3.2.2.5. Zastosowanie znaku B-2 w obiekcie przydrożnym



Rys. 3.2.2.6. Zastosowanie znaku B-2 na drodze dwukierunkowej, na której dopuszczono ruch w jednym kierunku dla określonego rodzaju pojazdów

### 3.2.3. Zakaz wjazdu pojazdów silnikowych, z wyjątkiem motocykli jednośladowych



Rys. 3.2.3.1. Znak B-3

Znak B-3 „zakaz wjazdu pojazdów silnikowych, z wyjątkiem motocykli jednośladowych” (rys. 3.2.3.1) stosuje się na odcinkach dróg o niedostatecznej szerokości lub nośności obiektów, gdzie ruch pojazdów silnikowych nie może być dopuszczony i zezwala się tylko na wjazd motocykli jednośladowych. Znak ten zabrania wjazdu także motocykli jednośladowych z przyczepą wielośladową.

### 3.2.4. Zakaz wjazdu autobusów



Rys. 3.2.4.1. Znak B-3a

Znak B-3a „zakaz wjazdu autobusów” (rys. 3.2.4.1) stosuje się w celu wyeliminowania ruchu autobusów z obszarów o charakterze turystycznym, w których duża ich liczba mogłaby powodować zakłócenia ruchu innych pojazdów. Jeżeli w obszarze objętym zakazem dopuszcza się ruch autobusów komunikacji publicznej, pod znakiem B-3a umieszcza się tabliczkę z napisem określającym rodzaj autobusów wyłączonych z zakazu. Przy stosowaniu znaków B-3a zaleca się podanie informacji o parkingach z miejscami przeznaczonymi dla autobusów.

### 3.2.5. Zakaz wjazdu motocykli

Znak B-4 „zakaz wjazdu motocykli” (rys. 3.2.5.1) stosuje się w zasadzie na drogach (ulicach), na których trzeba ograniczyć hałas wytwarzany zwykle przez motocykle, co może być uciążliwe dla osób przebywających w pobliżu drogi, np. w szpitalach, w budynkach przy wąskich ulicach, zwłaszcza staromiejskich, w zwartej zabudowie, w parkach itp.



Rys. 3.2.5.1. Znak B-4

### 3.2.6. Zakaz wjazdu samochodów ciężarowych



Rys. 3.2.6.1. Znak B-5

Znak B-5 „zakaz wjazdu samochodów ciężarowych” (rys. 3.2.6.1) stosuje się w celu wyeliminowania ruchu samochodów ciężarowych, pojazdów specjalnych i używanych do celów specjalnych o dopuszczalnej masie całkowitej przekraczającej 3,5 t.

Znak B-5 stosuje się przede wszystkim na drogach, na których występuje duże natężenie ruchu lub występują trudne warunki drogowe, np. mała szerokość jezdni, małe promienie łuków na skrzyżowaniach. Ponadto, znak ten może być zastosowany, gdy występuje potrzeba wyeliminowania ruchu wszelkich pojazdów ciężarowych z zabytkowych czy reprezentacyjnych dzielnic.

W przypadku gdy zakaz wjazdu ma dotyczyć samochodów ciężarowych o określonej dopuszczalnej masie całkowitej, np. ponad 5 t, na znaku lub na tabliczce pod znakiem podaje się wartość tej masy (rys. 3.2.6.2 i 3.2.6.3).



Rys. 3.2.6.2. Znak B-5 podający masę pojazdu



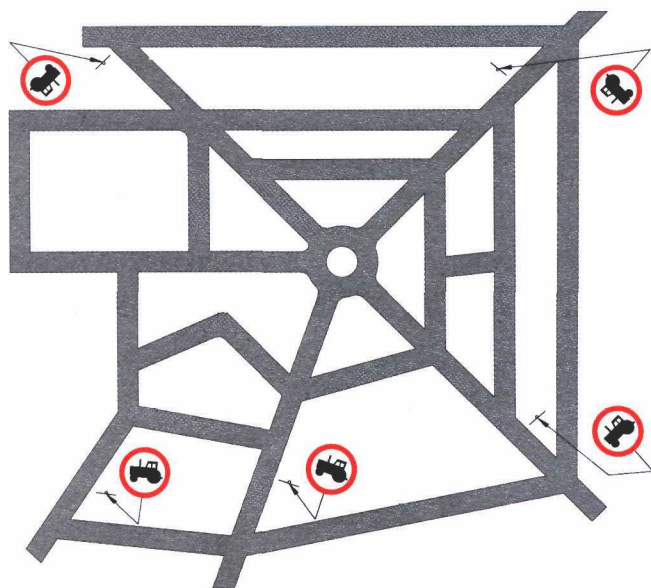
Rys. 3.2.6.3. Znak B-5 z tabliczką podającą masę pojazdu

### 3.2.7. Zakaz wjazdu ciągników rolniczych



Rys. 3.2.7.1. Znak B-6

Znak B-6 „zakaz wjazdu ciągników rolniczych” (rys. 3.2.7.1) stosuje się zwłaszcza na ulicach, na których występuje duże natężenie ruchu, a poruszanie się ciągników powodowałoby tamowanie ruchu, szczególnie przy utrudnionym wyprzedzaniu.



Rys. 3.2.7.2. Sposób oznakowania obszaru miasta bez ruchu ciągników rolniczych

Znak ten dotyczy również pojazdów wolnobieżnych. W razie konieczności wprowadzenia zakazu wjazdu tylko pojazdów wolnobieżnych, pod znakiem B-6 należy umieścić tabliczkę z napisem „Dotyczy tylko pojazdów wolnobieżnych”.

Na podstawie badań i analiz ruchu można tworzyć w miastach obszary bez ruchu ciągników rolniczych i pojazdów wolnobieżnych. Umieszczenie znaków B-6 na ulicach prowadzących do tego obszaru spowoduje eliminację ruchu wymienionych pojazdów z ustalonej części miasta (rys. 3.2.7.2). Poza miastami znak B-6 stosuje się na tych odcinkach dróg, na których występuje potrzeba wyeliminowania ruchu powolnego i istnieje możliwość przeniesienia go na inne drogi lub drogę równoległą do danej drogi.

### 3.2.8. Zakaz wjazdu pojazdów silnikowych z przyczepami



Rys. 3.2.8.1. Znak B-7

Znak B-7 „zakaz wjazdu pojazdów silnikowych z przyczepami” (rys. 3.2.8.1) stosuje się w celu wyeliminowania z ruchu na drodze pojazdów silnikowych z przyczepą dwu- lub więcej osiową, z wyłączeniem naczepy, jeżeli pojazdy te mogą stanowić utrudnienie ruchu innych pojazdów. Warunki te mogą występować zwłaszcza na drogach o dużym natężeniu ruchu lub o niekorzystnych warunkach drogowych, np. na spadkach lub śliskiej jezdni.

Znak ten może być również stosowany w miejscach, gdzie skręcanie, np. ze względu na wąską jezdnię lub ostry kąt krzyżujących się dróg jest utrudnione, lub zawracanie na drodze bez przejazdu — niemożliwe.



Rys. 3.2.8.2. Znak B-7 podający masę przyczepy

W celu dopuszczenia wjazdu pojazdów silnikowych z przyczepami o określonej dopuszczalnej masie całkowitej, na znaku lub na tabliczce pod znakiem podaje się wartość dopuszczalnej masy całkowitej przyczepy (rys. 3.2.8.2 i 3.2.8.3). Napis określający masę odnosi się do przyczepy, a w przypadku ciągnięcia dwóch przyczep — odnosi się do sumy ich dopuszczalnych mas całkowitych.



Rys. 3.2.8.3. Znak B-7 z tabliczką podającą masę przyczepy

### 3.2.9. Zakaz wjazdu pojazdów zaprzęgowych



Rys. 3.2.9.1. Znak B-8

Znak B-8 „zakaz wjazdu pojazdów zaprzęgowych” (rys. 3.2.9.1) stosuje się w celu wyeliminowania ruchu pojazdów zaprzęgowych na ulicach lub obszarach miast o dużym natężeniu ruchu lub gdzie poruszanie się pojazdów zaprzęgowych tamuje ruch, a w szczególności, gdy utrudnia wyprzedzanie.

Poza miastami znak B-8 stosuje się na tych odcinkach dróg, na których występuje potrzeba wyeliminowania pojazdów zaprzęgowych i istnieje możliwość przeniesienia ruchu tych pojazdów na inne drogi lub drogę równoległą do danej drogi.

Z zakazu mogą być wyłączone np. dorożki przez umieszczenie pod znakiem tabliczki z napisem: „Nie dotyczy dorożek”.

W miastach można tworzyć obszary wyłączone z ruchu pojazdów zaprzęgowych według zasad opisanych w punkcie 3.2.7.

### 3.2.10. Zakaz wjazdu rowerów

Znak B-9 „zakaz wjazdu rowerów” (rys. 3.2.10.1), wyrażający zakaz ruchu rowerów i wózków rowerowych, stosuje się w celu wyeliminowania ruchu

tych pojazdów przede wszystkim z dróg o dużym natężeniu ruchu lub dużej dopuszczalnej prędkości stanowiącej niebezpieczeństwo dla jadących rowerami. Dotyczyć to będzie głównie dróg z przewagą samochodów ciężarowych, autobusów itp. Ponadto znak B-9 stosuje się na drogach, w obrębie których lub w pobliżu których wyznaczono drogę dla rowerów, a znak nakazujący korzystanie z tej drogi może nie być dobrze widoczny dla kierujących rowerami.

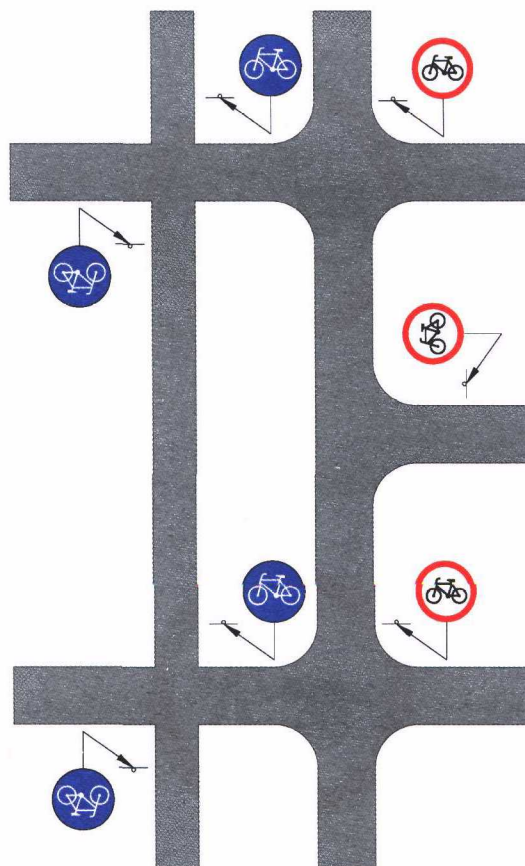
Znak B-9 stosuje się w szczególności:

- na odcinkach dróg posiadających wydzielony poza koroną drogi ciąg rowerowy, pieszo-rowerowy, drogi dojazdowe,
- wzdłuż odcinków dróg nowobudowanych, np. obwodnic, w celu pozostawienia obsługi ruchu rowerowego na sieci istniejących dróg.

Przykład zastosowania znaku B-9 pokazano na rys. 3.2.10.2.



Rys. 3.2.10.1. Znak B-9



Rys. 3.2.10.2. Zastosowanie znaku B-9



### 3.2.11. Zakaz wjazdu motorowerów



Rys. 3.2.11.1. Znak B-10

Znak B-10 „zakaz wjazdu motorowerów” (rys. 3.2.11.1) stosuje się na tych drogach, na których nie dopuszcza się ruchu jakichkolwiek pojazdów wyposażonych w silnik, np. w pobliżu parków narodowych. Znak ten może być umieszczony jako uzupełnienie znaku B-4 (pkt 3.2.4), znaku B-3/4 (pkt 3.2.15) lub samodzielnie, jeżeli ruch pojazdów silnikowych jest już zamknięty na poprzedzającym odcinku drogi. Znak B-10, symbol motoroweru może być umieszczony wspólnie z innymi symbolami, jak pokazano na rysunku 3.2.15.5 (pkt 3.2.15).

### 3.2.12. Zakaz wjazdu wózków rowerowych

Znak B-11 „zakaz wjazdu wózków rowerowych” (rys. 3.2.12.1) stosuje się na drogach, a zwłaszcza ulicach, na których występuje duże natężenie ruchu i poruszanie się wózków rowerowych tamuje ruch, w szczególności przez utrudnienie wyprzedzania.



Rys. 3.2.12.1. Znak B-11

### 3.2.13. Zakaz wjazdu wózków ręcznych



Rys. 3.2.13.1. Znak B-12

Znak B-12 „zakaz wjazdu wózków ręcznych” (rys. 3.2.13.1) stosuje się w analogicznych sytuacjach jak znak B-11 (pkt 3.2.12).

### 3.2.14. Zakaz wjazdu pojazdów przewożących materiały niebezpieczne

#### 3.2.14.1. Zasady ogólne

W celu wyeliminowania z ruchu pojazdów przewożących towary (materiały) niebezpieczne w ilościach, dla których wymagane jest oznakowanie pojazdów tablicami ostrzegawczymi barwy pomarańczowej, stosuje się znaki B-13 „zakaz wjazdu pojazdów z materiałami wybuchowymi lub łatwo zapalnymi”, B-13a „zakaz wjazdu pojazdów z materiałami niebezpiecznymi” lub B-14 „zakaz wjazdu pojazdów z materiałami, które mogą skazić wodę”.

Znaki stosuje się w przypadku, gdy możliwe jest skierowanie ruchu na drogę alternatywną, po której mogą poruszać się pojazdy przewożące towary niebezpieczne — na obwodnicę miasta, położony poniżej ujęcia wody most, drogę omijającą tunel itp.

#### 3.2.14.2. Zakaz wjazdu pojazdów z materiałami wybuchowymi lub łatwo zapalnymi



Rys. 3.2.14.1. Znak B-13

Znak B-13 „zakaz wjazdu pojazdów z materiałami wybuchowymi lub łatwo zapalnymi” (rys. 3.2.14.1) stosuje się w celu wyeliminowania z ruchu pojazdów przewożących towary niebezpieczne klas: 1, 3, 4.1, 4.2, 4.3, 5.2, lub gazy palne klasy 2, w ilościach, dla których wymagane jest oznakowanie pojazdów tablicami ostrzegawczymi barwy pomarańczowej. Znak B-13 umieszcza się na drogach, po których przewożenie towarów wybuchowych lub łatwo zapalnych może stanowić duże zagrożenie w razie awarii pojazdu lub wypadku. Dotyczy to zagrożenia zarówno osób (ulice w zwartej zabudowie miast, tereny rekreacyjne), jak i budowli (tunele, zapory wodne, obiekty zabytkowe itp.).

#### 3.2.14.3. Zakaz wjazdu pojazdów z materiałami niebezpiecznymi

Znak B-13a „zakaz wjazdu pojazdów z materiałami niebezpiecznymi” (rys. 3.2.14.2) stosuje się w celu

wyeliminowania z ruchu wszelkich pojazdów przewożących towary niebezpieczne w ilościach, dla których wymagane jest oznakowanie pojazdów tablicami ostrzegawczymi barwy pomarańczowej. Dotyczy to dróg, po których przewożenie towaru niebezpiecznego może w razie awarii pojazdu lub wypadku stanowić szczególnie duże zagrożenie dla osób, mienia lub środowiska.



Rys. 3.2.14.2. Znak B-13a

W przypadku konieczności wyeliminowania ruchu tylko określonych klas lub grup towarów niebezpiecznych albo określonego sposobu ich przewozu pod znakiem B-13a umieszcza się tabliczkę z odpowiednim napisem. Zakaz wyrażony znakiem B-13a może dotyczyć niektórych okresów doby, np. godzin szczytu.

#### 3.2.14.4. Zakaz wjazdu pojazdów z materiałami, które mogą skażić wodę



Rys. 3.2.14.3. Znak B-14

Znak B-14 „zakaz wjazdu pojazdów z materiałami, które mogą skażić wodę” (rys. 3.2.14.3) stosuje się w celu wyeliminowania z ruchu pojazdów przewożących towary niebezpieczne, określone w odrębnych przepisach klas 3, 4.3, 6.1, 6.2, 8, gazy trujące lub gazy żrące klasy 2 lub materiały zagrażające środowisku klasy 9, w ilościach, dla których wymagane jest oznakowanie pojazdu tablicami ostrzegawczymi barwy pomarańczowej.

Znak B-14 umieszcza się na drogach przebiegających w pobliżu zbiorników lub cieków wodnych o wysokiej klasie czystości (źródła rzek, jeziora i zbiorniki wody pitnej, miejsca poboru wody do celów spożywczych lub przemysłowych), które w razie awarii pojazdu lub wypadku mogą być skażone przewożonymi towarami.

Jeżeli ujęcie wody znajduje się między mostami, to znak B-14 należy umieścić na drodze przebiegającej przez most umiejscowiony powyżej ujęcia.

#### 3.2.15. Zakaz wjazdu różnych rodzajów pojazdów

W celu wyeliminowania z ruchu niektórych rodzajów pojazdów można na jednej tarczy znaku umieścić dwa lub wyjątkowo trzy symbole odpowiednich pojazdów.

W przypadku trzech symboli na jednym znaku, kolejność ich umieszczania powinna być narastająca zgodnie z ruchem wskazówek zegara: w górnym lewym polu powinien być umieszczony symbol znaku zakazu o najniższym numerze.



Rys. 3.2.15.1. Znak B-3/4

Znak B-3/4 „zakaz wjazdu pojazdów silnikowych” (rys. 3.2.15.1) stosuje się w celu zapobieżenia uciążliwościom, jakie powoduje ruch pojazdów silnikowych. Umieszcza się go na ulicach staromiejskich, odcinkach dróg przebiegających przy obiektach zabytkowych, na drogach przebiegających przez parki lub rezerваты przyrody.



Rys. 3.2.15.2. Znak B-6/8

Znak B-6/8 „zakaz wjazdu ciągników rolniczych i pojazdów zaprzęgowych” (rys. 3.2.15.2) stosuje się w celu wyeliminowania ruchu pojazdów powolnych. Umieszcza się go na drogach, gdzie poruszanie się tych pojazdów powodowałoby tamowanie ruchu innym pojazdom, szczególnie przy wyprzedzaniu.

Znak B-9/12 „zakaz wjazdu rowerów i wózków ręcznych” (rys. 3.2.15.3) stosuje się w tym samym celu i z tego samego powodu, co znak B-6/8 — szczególnie na ulicach.

Znak B-13/14 „zakaz wjazdu pojazdów z materiałami wybuchowymi lub zapalnymi oraz materiałami mogącymi skażić wodę” (rys. 3.2.15.4) stosuje się

w celu wyeliminowania ruchu pojazdów przewożących towary niebezpieczne z tych dróg, na których mają zastosowanie kryteria opisane dla znaków B-13 i B-14 (pkt 3.2.13 i 3.2.14), np. z dróg przebiegających przez osiedla mieszkaniowe, okolice rezerwatów, zbiorników wodnych, plaż itp.



Rys. 3.2.15.3. Znak B-9/12



Rys. 3.2.15.4. Znak B-13/14



Rys. 3.2.15.5. Znak B-3/4/10

Znak B-3/4/10 „zakaz wjazdu pojazdów silnikowych i motorowerów” (rys. 3.2.15.5) stosuje się w celu wyeliminowania ruchu pojazdów wytwarzających hałas lub powodujących zatrucie powietrza spalinami. Stosuje się go ze względu na charakter drogi lub jej otoczenia, np. strefy cisy, parki narodowe.



Rys. 3.2.15.6. Znak B-6/8/9

Znak B-6/8/9 „zakaz wjazdu pojazdów innych niż samochodowe” (rys. 3.2.15.6) stosuje się na drogach prowadzących ruch bezpośrednio do autostrady lub drogi ekspresowej w celu wyeliminowania wjazdu pojazdów, których ruch na tych drogach jest zabroniony.

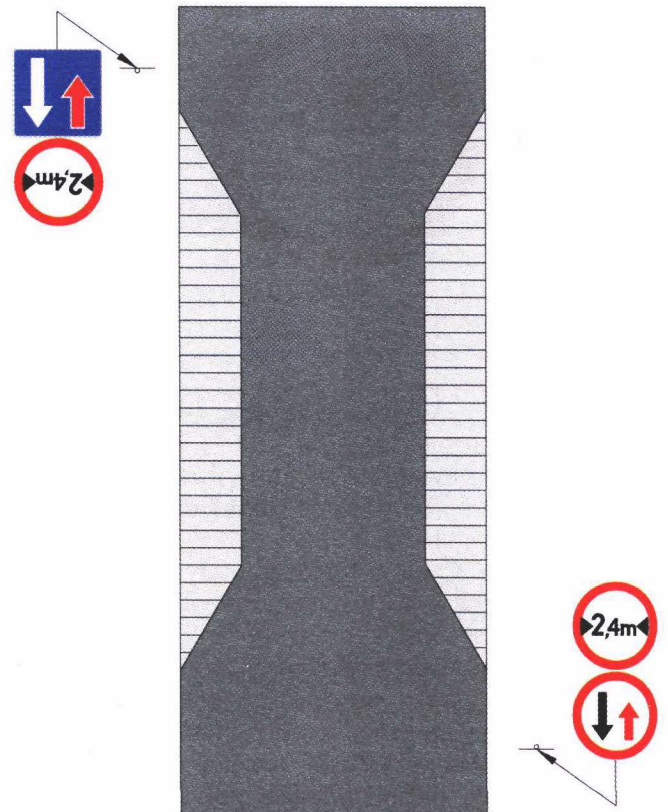
Jeżeli występuje konieczność wprowadzenia zakazu wjazdu innych rodzajów pojazdów niż te, które podano na rysunkach od 3.2.15.1 do 3.2.15.6, należy stosować inne, odpowiednie symbole.

### 3.2.16. Zakaz wjazdu pojazdów o szerokości ponad ... m



Rys. 3.2.16.1. Znak B-15

Znak B-15 „zakaz wjazdu pojazdów o szerokości ponad ... m” (rys. 3.2.16.1) stosuje się przed wąskimi obiektami, jak np. tunele, mosty, wiadukty, przez które nie można dopuścić przejazdu pojazdów o szerokości większej od podanej na znaku.



Rys. 3.2.16.2. Zastosowanie znaku B-15 na zwężonym odcinku drogi

Znak B-15 umieszcza się, gdy odległość między elementami konstrukcyjnymi obiektu ograniczającymi skrajnię poziomą jest mniejsza niż 3,5 m. Liczba podana na znaku powinna być o 1,0 m mniejsza niż odległość między tymi elementami. Należy przyjąć, że odległość przejeżdżającego pojazdu od obydwu ścian powinna wynosić po 0,5 m. Jeżeli np. odległość między elementami konstrukcyjnymi obiektu wynosi 3,2 m, na znaku należy podać wartość 2,2 m. Znak B-15 stosuje się:

- na drogach jednokierunkowych,
- na drogach dwukierunkowych w połączeniu ze znakami B-31 i D-5 zgodnie z zasadami podanymi w punktach 2.2.12 i 3.2.32.

Znak B-15 może być również stosowany w celu wyeliminowania szerokich pojazdów, np. z wąskich ulic staromiejskich, na których wymijanie się szerokich pojazdów byłoby niemożliwe lub bardzo utrudnione. Przykład zastosowania znaku B-15 pokazano na rysunku 3.2.16.2.

Na drogach wielopasowych znak B-15 stosuje się w celu wskazania pasa ruchu, na którym zabroniony jest ruch pojazdów o szerokości większej od podanej na znaku. Znak umieszcza się nad pasem ruchu. Znak może być uzupełnieniem znaku F-22.

### 3.2.17. Zakaz wjazdu pojazdów o wysokości ponad ... m



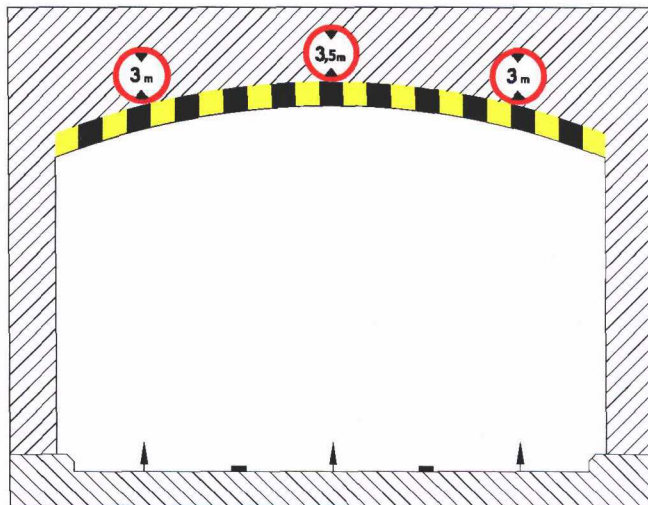
Rys. 3.2.17.1. Znak B-16

Znak B-16 „zakaz wjazdu pojazdów o wysokości ponad ... m” (rys. 3.2.17.1) należy umieszczać przed takimi obiektami, jak np. tunele lub wiadukty, oraz przed miejscami, gdzie przebiega linia sieci napowietrznej, jeżeli wysokość obiektu nad jezdnią jest mniejsza od 4,5 m. Na znaku podaje się liczbę o 0,5 m mniejszą od wysokości obiektu nad jezdnią. Z tego wynika, że największą wartością liczbową podaną na znaku może być 3,9 m. Wysokość obiektu mierzy się w obrębie drogi, w miejscu, w którym odległość sklepienia obiektu od jezdni jest najmniejsza.

Znak B-16 należy powtórzyć, umieszczając go nad jezdnią, np. na obiekcie. Powyższe zasady ustalania wartości podanej na znaku stosuje się również przy sklepieniach łukowych, z tym że pomiaru dokonuje się w taki sposób, aby odstęp bezpieczeństwa 0,5 m był zachowany między sklepieniem a górną krawędzią pojazdu jadącego możliwie jak najbliżej ściany obiektu.

W przypadkach gdy jezdnia pod obiektem ma więcej niż dwa pasy ruchu dla jednego kierunku, a sklepienie jest w kształcie łuku, wówczas znaki ograniczające wysokość pojazdu umieszcza się nad każdym pasem z podaniem odpowiedniej wartości (rys. 3.2.17.2). Na znaku umieszczonym przed obiektem podaje się największą z wartości określonych na znakach umieszczonych na obiekcie.

Przed obiektami, pod którymi może być dopuszczony tylko ruch pojazdów o wysokości mniejszej od 4 m, można stosować urządzenia bramowe U-10 według zasad określonych w załączniku nr 4 do rozporządzenia.



Rys. 3.2.17.2. Zastosowanie znaku B-16 na łukowym sklepieniu tunelu

### 3.2.18. Zakaz wjazdu pojazdów o długości ponad ... m



Rys. 3.2.18.1. Znak B-17

Znak B-17 „zakaz wjazdu pojazdów o długości ponad...m” (rys. 3.2.18.1) stosuje się przed miejscami, w których skręcanie lub zawracanie pojazdów o długości większej niż wskazana na znaku jest bardzo utrudnione lub niemożliwe.

Potrzeba zastosowania takiego znaku może wystąpić na drogach o bardzo małych promieniach łuków poziomych, przy wjazdach na promy nieprzystosowane do przewozu długich pojazdów, na ulicach bez przejazdu, na których zawracanie długich pojazdów byłoby utrudnione lub niemożliwe, oraz w innych miejscach, gdzie wjazd tego typu pojazdów powodowałby utrudnienia w ruchu.

### 3.2.19. Zakaz wjazdu pojazdów o rzeczywistej masie całkowitej ponad ... t



Rys. 3.2.19.1. Znak B-18

Znak B-18 „zakaz wjazdu pojazdów o rzeczywistej masie całkowitej ponad ... t” (rys. 3.2.19.1) stosuje się przed odcinkami dróg, których nośność jest niewystarczająca dla przejazdu pojazdów dopuszczonych do ruchu bez ograniczeń. Na znaku podaje się wartość wynikającą z rzeczywistej nośności obiektu lub drogi.

W uzasadnionych przypadkach znak ten może być stosowany również w związku z istnieniem przy drodze obiektów zabytkowych lub innych, dla których wstrząsy wynikające z ruchu ciężkich pojazdów są szkodliwe.

O ograniczeniach wynikających ze znaków B-18 kierowcy powinni być wcześniej informowani, zgodnie z zasadami określonymi w punktach 7.2.5 i 7.2.6.

### 3.2.20. Zakaz wjazdu pojazdów o nacisku osi większym niż ... t

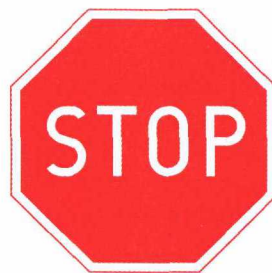


Rys. 3.2.20.1. Znak B-19

Znak B-19 „zakaz wjazdu pojazdów o nacisku osi większym niż ... t” (rys. 3.2.20.1) stosuje się przed odcinkami dróg, których nośność nawierzchni nie jest dostosowana do nacisku osi pojedynczej pojazdu wynoszącego 80 kN, a także przed odcinkami dróg krajowych, których nośność nie jest dostosowana do nacisku 100 kN.

Na drogach o nawierzchni dostosowanej do nośności 100 kN, na których jadący nie są informowani o podwyższonej nośności nawierzchni znakami z numerem drogi, stosuje się znaki B-19 z wartością 10 t. Na odcinkach dróg o nawierzchni dostosowanej do nośności 115 kN stosuje się znaki B-19 z wartością 11,5 t.

### 3.2.21. Stop



Rys. 3.2.21.1. Znak B-20

Znak B-20 „stop” (rys. 3.2.21.1) stosuje się w celu wprowadzenia w określonych warunkach obowiązku zatrzymania pojazdu przed wjazdem na skrzyżowanie z drogą z pierwszeństwem, na przejazd kolejowy niestrzeżony (kategorii D), na przejazd tramwajowy, a także w innych miejscach przecinania się kierunków ruchu, jak wyjazd z obiektu, wlot drogi gruntowej itp. Dopuszcza się stosowanie znaku B-20 dla kierujących tramwajami, gdy torowisko przecina drogę publiczną.

Znak B-20 stosuje się, gdy brak jest dostatecznej widoczności na zatrzymanie pojazdu przed skrzyżowaniem lub przejazdem. Widoczność na zatrzymanie się przed skrzyżowaniem dla jadących drogą podporządkowaną ustala się za pomocą trójkąta widoczności (rys. 3.2.21.2).

W celu wyznaczenia trójkąta widoczności należy określić wielkości  $s$  i  $L$ . Wielkość  $s$  określa się z wykresu na rysunku 3.2.21.3. Wielkość  $L$  określa się ze wzoru:

$$L = (s+l) \frac{v_{p2}}{v_{p1}}$$

gdzie:

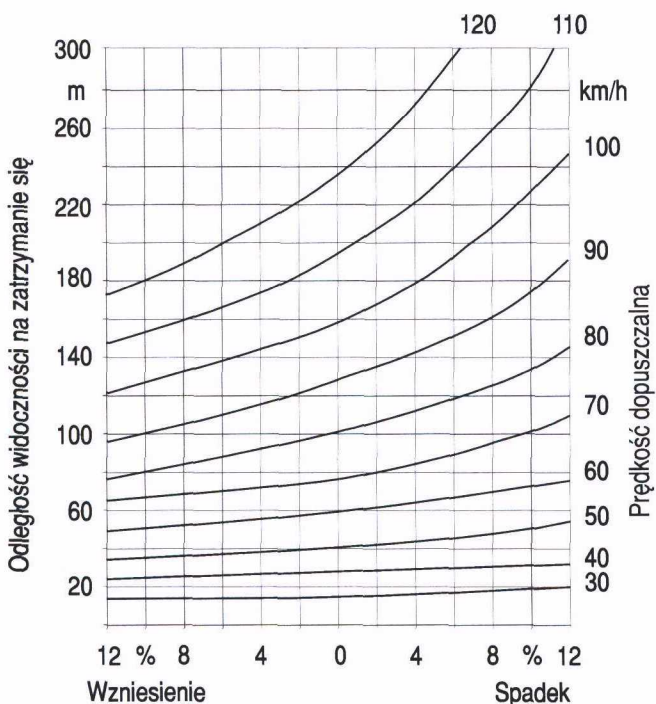
- $s$  — widoczność na zatrzymanie się w m,
- $v_{p1}$  — prędkość dopuszczalna dla drogi podporządkowanej w km/h,
- $v_{p2}$  — prędkość dopuszczalna dla drogi z pierwszeństwem przejazdu w km/h,
- $l$  — długość pojazdu w m.



Rys. 3.2.21.2. Widoczność na zatrzymanie się przed skrzyżowaniem

Jeżeli okaże się, że w polu trójkąta widoczności znajdują się przeszkody, które w znaczny sposób utrudniają spostrzeganie pojazdów poruszających się po drodze z pierwszeństwem przejazdu, należy na drodze podporządkowanej umieścić znak B-20 lub ograniczyć prędkość na drodze podporządkowanej. W przypadku ograniczenia prędkości, należy ponownie ustalić trójkąt widoczności.

Znak B-20 należy stosować z dużą rozważą, aby nie uległ on deprecjacji. Znak ten może być umieszczony na jednym lub dwóch wlotach na skrzyżowanie, tam gdzie występuje brak widoczności.



Rys. 3.2.21.3. Zależność odległości widoczności na zatrzymanie od prędkości i pochylenia podłużnego

Warunki widoczności na przejazdach kolejowych kategorii D regulują odrębne przepisy.

Trójkąt widoczności dla przejazdu przez torowiska tramwajowe wyznacza się w analogiczny sposób, jak dla przejazdów kolejowych.

Znak B-20 umieszcza się możliwie jak najbliżej skrzyżowania i nie dalej niż 25 m od niego w obszarze zabudowanym. Odległość umieszczenia znaku należy mierzyć od krawędzi jezdni drogi poprzecznej lub od skrajnej szyny. Dopuszcza się umieszczenie znaku B-20 wraz ze znakiem G-3 lub G-4 (na jednym słupku).

Na drogach o dopuszczalnej prędkości większej od 60 km/h znak B-20 powinien być poprzedzony w odległości 150—300 m znakiem A-7 z tabliczką z napisem „Stop” i podaniem odległości od miejsca umieszczenia znaku B-20.

Jeżeli znak B-20 umieszczony jest na drodze o nawierzchni bitumicznej, to miejsce, w którym kierujący ma zatrzymać pojazd, powinno być uzupełnione linią bezwzględniego zatrzymania — stop. Znak

B-20 nie może występować samodzielnie na skrzyżowaniach. Należy go stosować odpowiednio ze znakami D-1 lub A-6 (pkt 5.2.1. lub 2.2.6).

W przypadku gdy droga z pierwszeństwem przejazdu zmienia kierunek na skrzyżowaniu, wówczas pod znakiem B-20 umieszcza się tabliczkę T-6c (pkt 2.2.8, rys. 2.2.8.3).

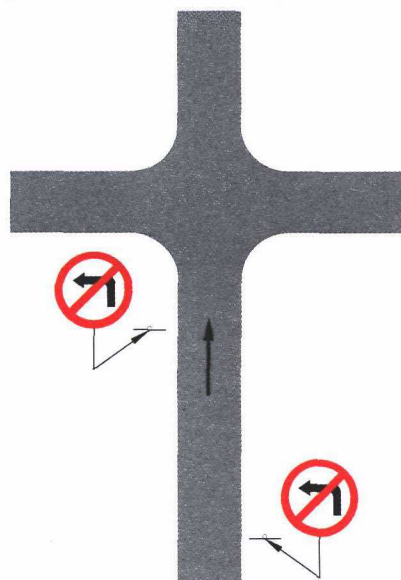
### 3.2.22. Zakaz skręcania w lewo

Znak B-21 „zakaz skręcania w lewo” (rys. 3.2.22.1) zabraniający skręcania w lewo i zawracania na najbliższym skrzyżowaniu stosuje się przed skrzyżowaniami na tych drogach, na których przy dużym natężeniu ruchu na wprost w obu kierunkach pojazdy skręcające w lewo utrudniają ruch i zmniejszają przepustowość skrzyżowania.



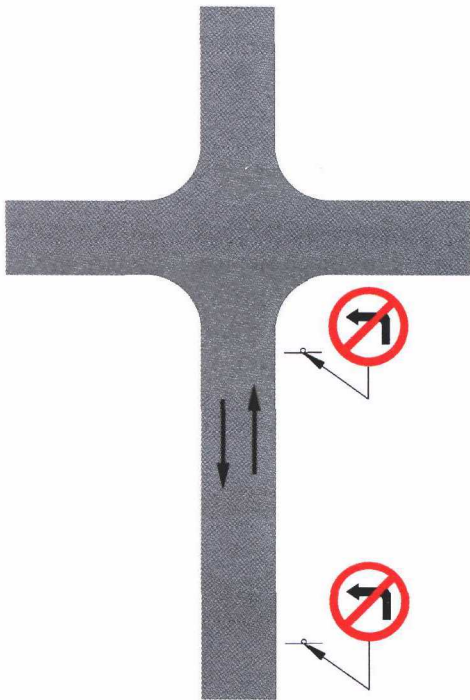
Rys. 3.2.22.1. Znak B-21

Umieszczenie znaku B-21 w obrębie skrzyżowania oznacza, że dotyczy on tylko najbliższej jezdni, przed którą się znajduje. Znak ten stosuje się także jako znak dopełniający w sytuacjach opisanych w punktach 3.2.1. i 3.2.2. Znak B-21 powinien być umieszczony w odległości do 50 m przed skrzyżowaniem oraz na jezdni jednokierunkowej powtórzony bezpośrednio przed skrzyżowaniem po lewej stronie (rys. 3.2.22.2).



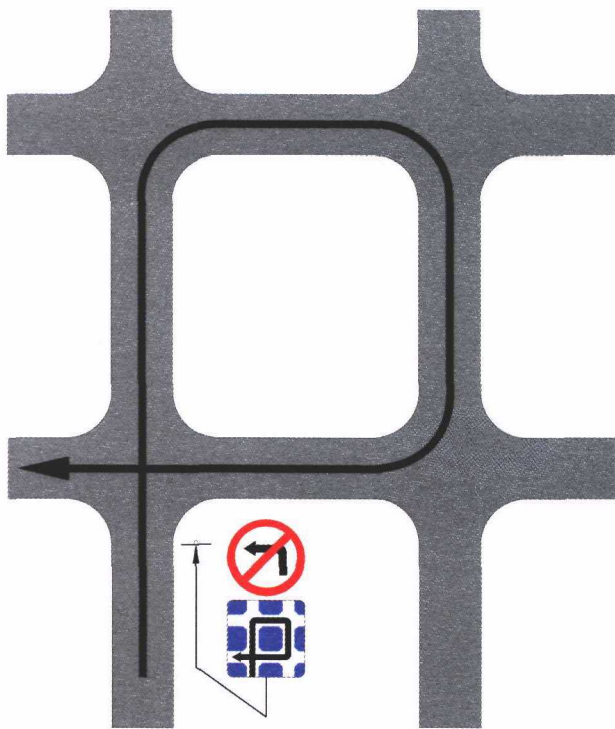
Rys. 3.2.22.2. Powtórzenie znaku B-21 na drodze jednokierunkowej

Zaleca się powtórzyć znak ten bezpośrednio przed skrzyżowaniem na jezdni dwukierunkowej po prawej stronie (rys. 3.2.22.3).



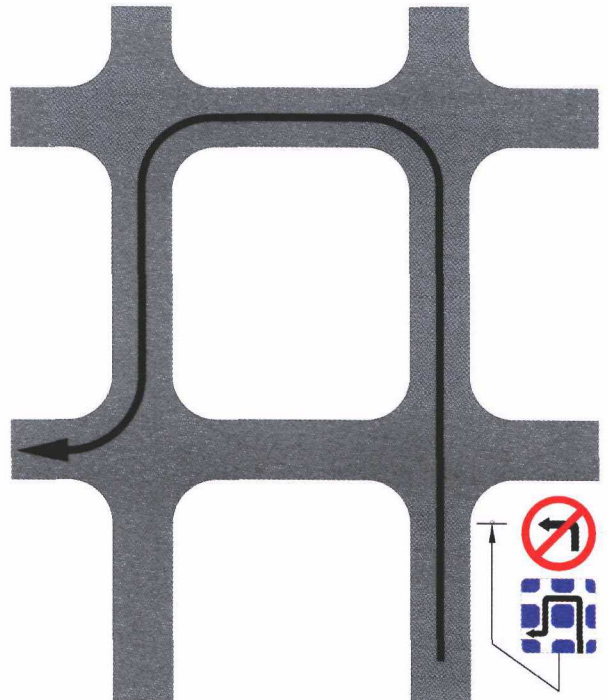
Rys. 3.2.22.3. Powtórzenie znaku B-21 na drodze dwukierunkowej

Znak B-21 zaleca się uzupełniać odpowiednimi odmianami znaku F-7 (pkt 7.2.7), wskazującymi możliwość wykonania skrętu przy wykorzystaniu przyległego układu dróg.

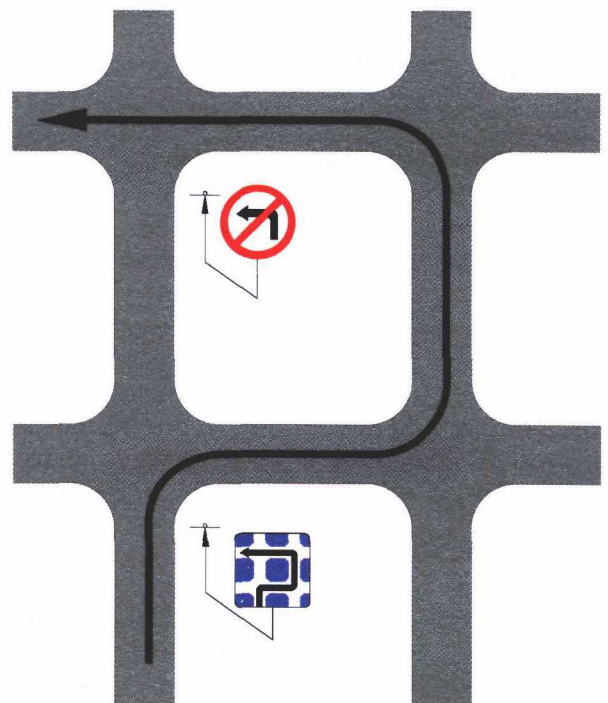


Rys. 3.2.22.4. Zastosowanie znaku B-21 ze znakiem F-7 wskazującym możliwość dojazdu do drogi poprzez skręcenie w prawo na następnym skrzyżowaniu

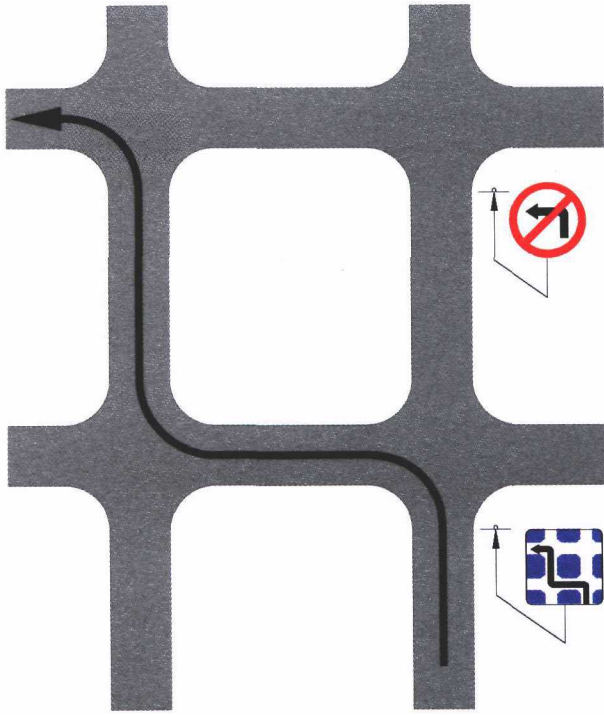
Znaki wskazujące sposób jazdy w związku z zakazem skręcenia w lewo na najbliższym skrzyżowaniu umieszcza się łącznie ze znakiem B-21, a znaki wskazujące sposób jazdy w związku z zakazem skręcenia w lewo na następnym skrzyżowaniu samodzielnie przed skrzyżowaniem, na którym rozpoczyna się trasa objazdowa.



Rys. 3.2.22.5. Zastosowanie znaku B-21 ze znakiem F-7 wskazującym możliwość dojazdu do drogi poprzez skręcenie w lewo na następnym skrzyżowaniu



Rys. 3.2.22.6. Zastosowanie znaku B-21 ze znakiem F-7 wskazującym trasę objazdu w prawo w związku z zakazem skręcenia w lewo na następnym skrzyżowaniu



Rys. 3.2.22.7. Zastosowanie znaku B-21 ze znakiem F-7 wskazującym trasę objazdu w lewo w związku z zakazem skręcania w lewo na następnym skrzyżowaniu

Przykłady zastosowania znaku B-21 ze znakami F-7 pokazano na rysunkach od 3.2.22.4. do 3.2.22.7. Znak B-21 w postaci świetlnej może być stosowany na skrzyżowaniach, na których warunki ruchu powodują konieczność okresowego zabronienia skręcania pojazdów. Znak włączany jest automatycznie przy określonym natężeniu ruchu pojazdów lub przez służby monitorujące ruch.

### 3.2.23. Zakaz skręcania w prawo

Znak B-22 „zakaz skręcania w prawo” (rys. 3.2.23.1) stosuje się w celu zabronienia skręcania pojazdów w prawo na najbliższym skrzyżowaniu, w szczególności ze względu na:

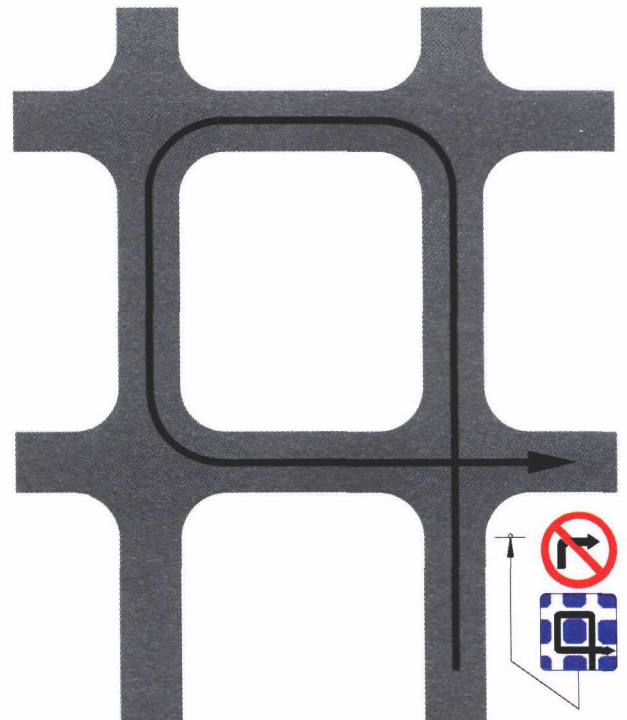
- mały promień łuku,
- małą szerokość jezdni drogi odgałęziającej się w prawo,
- warunki ruchu wynikające z bardzo intensywnego ruchu pieszych (skręcające pojazdy mogą tamować ruch na pasie drogi, którą opuszczają).



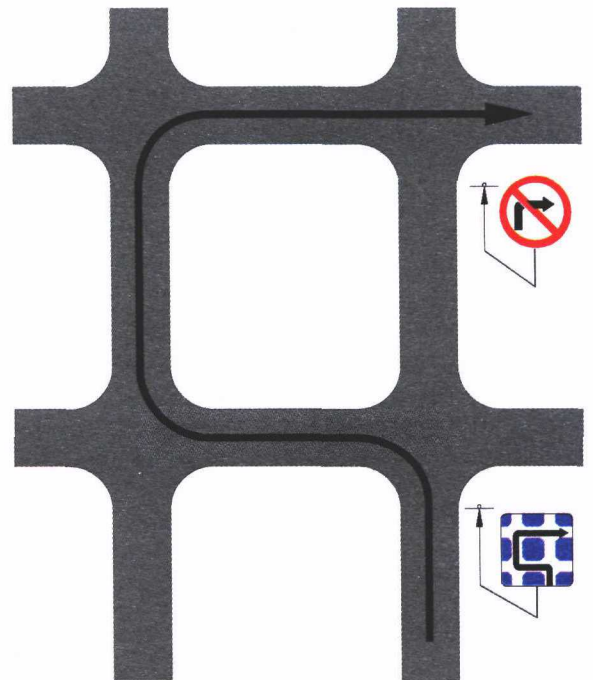
Rys. 3.2.23.1. Znak B-22

Znak ten stosuje się także jako znak dopełniający w sytuacjach opisanych w punktach 3.2.1 i 3.2.2. (rys. 3.2.1.2 i 3.2.2.6).

Umieszczenie znaku B-22 w obrębie skrzyżowania oznacza, że dotyczy on tylko najbliższej jezdni, przed którą się znajduje.



Rys. 3.2.23.2. Zastosowanie znaku B-22 ze znakiem F-7 wskazującym możliwość dojazdu do drogi poprzez skręcanie w lewo na następnym skrzyżowaniu



Rys. 3.2.23.3. Zastosowanie znaku B-22 ze znakiem F-7 wskazującym trasę objazdu w lewo w związku z zakazem skręcania w prawo na następnym skrzyżowaniu



Zasady umieszczania znaku B-22 są takie same jak znaku B-21, z tym że znak ten powtarza się bezpośrednio przed skrzyżowaniem tylko po prawej stronie jezdni.

Znak ten może być uzupełniony odpowiednią odmianą znaku F-7; znak F-7 wskazujący sposób jazdy w związku z zakazem skręcania w prawo na najbliższym skrzyżowaniu umieszcza się łącznie ze znakiem B-22, natomiast znak F-7 wskazujący sposób jazdy w związku z zakazem skręcania w prawo na najbliższym skrzyżowaniu przed skrzyżowaniem, na którym rozpoczyna się trasa objazdu. Przykłady zastosowania znaku B-22 ze znakiem F-7 pokazano na rysunkach 3.2.23.2 i 3.2.23.3.

Znak B-22 w postaci świetlnej może być stosowany na skrzyżowaniach, na których warunki ruchu powodują konieczność okresowego zabronienia skręcania pojazdów. Znak włączany jest automatycznie przy określonym natężeniu ruchu pojazdów lub przez służby monitorujące ruch.

### 3.2.24. Zakaz zawracania



Rys. 3.2.24.1. Znak B-23

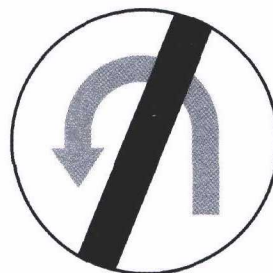
Znak B-23 „zakaz zawracania” (rys. 3.2.24.1) stosuje się w celu zabronienia zawracania, jeżeli manewr ten, zwłaszcza gdy jest często wykonywany, może powodować utrudnienie ruchu, w szczególności podczas dużego jego natężenia i stosunkowo małej szerokości drogi (jezdni) lub pasa dzielącego jezdnie. Znak ten dotyczy odcinka drogi od miejsca umieszczenia znaku do najbliższego skrzyżowania włącznie. Znak umieszcza się:

- w pobliżu skrzyżowania, jeżeli ma dotyczyć tylko skrzyżowania,
- w oddaleniu od skrzyżowania, jeżeli zakaz ma objąć również odcinek drogi poprzedzający skrzyżowanie.

### 3.2.25. Koniec zakazu zawracania

Znak B-24 „koniec zakazu zawracania” (rys. 3.2.25.1) stosuje się w celu uchylenia zakazu

zawracania, jeżeli odcinek drogi objęty tym zakazem kończy się przed skrzyżowaniem. Znak umieszcza się w tym miejscu, w którym zakaz przestaje obowiązywać.



Rys. 3.2.25.1. Znak B-24

### 3.2.26. Zakaz wyprzedzania



Rys. 3.2.26.1. Znak B-25

Znak B-25 „zakaz wyprzedzania” (rys. 3.2.26.1) stosuje się w celu zabronienia wyprzedzania pojazdami silnikowymi innych pojazdów silnikowych wielośladowych, jeżeli wykonanie tego manewru stwarza zagrożenie bezpieczeństwa ruchu, w szczególności:

- na wąskich jezdniach,
- na stromych wzniesieniach,
- przed zwężonymi odcinkami dróg lub na tych odcinkach, jeżeli pojazdy powinny poruszać się tylko po jednym pasie ruchu (w jednym kierunku),
- w przypadku gdy brak widoczności niezbędnej do wykonania tego manewru jest niewłaściwie oceniany przez kierujących.

Znaku tego nie stosuje się na jezdniach, na których istnieją co najmniej dwa pasy ruchu dla jednego kierunku, nawet w tych przypadkach, gdy następuje zmniejszenie liczby pasów ruchu, np. z czterech lub trzech do dwóch oraz z dwóch do jednego.

W razie potrzeby wprowadzenia zakazu wyprzedzania tylko dla określonych pojazdów pod znakiem B-25 umieszcza się tabliczkę T-23a—j (rys. 3.2.34.2) z symbolem pojazdu.

### 3.2.27. Zakaz wyprzedzania przez samochody ciężarowe



Rys. 3.2.27.1. Znak B-26

Znak B-26 „zakaz wyprzedzania przez samochody ciężarowe” (rys. 3.2.27.1) stosuje się w celu zabronienia wyprzedzania samochodami ciężarowymi o dopuszczalnej masie całkowitej przekraczającej 3,5 t innych pojazdów silnikowych wielośladowych, jeżeli wykonywanie tego manewru stwarza zagrożenie bezpieczeństwa ruchu, w szczególności:

- na wąskich jezdniach,
- na stromych wzniesieniach lub spadkach,
- przy dużym natężeniu ruchu i znacznym udziale samochodów ciężarowych.

Ponadto znak B-26 może być stosowany, ze względu na potrzeby organizacji ruchu, np. zachodzi potrzeba utrzymania samochodów ciężarowych na prawym pasie ruchu.

Znak B-26 zabrania wyprzedzania również przez pojazdy specjalne lub używane do celów specjalnych o dopuszczalnej masie całkowitej przekraczającej 3,5 t oraz ciągniki samochodowe.

### 3.2.28. Koniec zakazu wyprzedzania

Znak B-27 „koniec zakazu wyprzedzania” (rys. 3.2.28.1) stosuje się w celu uchylenia zakazu wyprzedzania, jeżeli odcinek drogi objęty tym zakazem kończy się przed skrzyżowaniem.

Znak B-27 umieszcza się w tym miejscu, w którym zakaz przestaje obowiązywać.



Rys. 3.2.28.1. Znak B-27

### 3.2.29. Koniec zakazu wyprzedzania przez samochody ciężarowe



Rys. 3.2.29.1. Znak B-28

Znak B-28 „koniec zakazu wyprzedzania przez samochody ciężarowe” (rys. 3.2.29.1) stosuje się w celu uchylenia zakazu wyprzedzania, jeżeli odcinek drogi objęty tym zakazem kończy się przed skrzyżowaniem. Znak B-28 umieszcza się w miejscu, w którym zakaz przestaje obowiązywać.

### 3.2.30. Zakaz używania sygnałów dźwiękowych

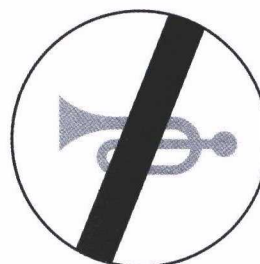


Rys. 3.2.30.1. Znak B-29

Znak B-29 „zakaz używania sygnałów dźwiękowych” (rys. 3.2.30.1) stosuje się poza obszarem zabudowanym przed obiektami (miejscami), które ze względu na swój charakter powinny być chronione przed hałasem. Należy zaliczyć do nich zakłady lecznicze, sanatoria, szkoły, parki, rezerwy przyrody, ośrodki wypoczynkowe itp.

Znak B-29 umieszcza się w odległości około 150 m przed chronionym obiektem (miejscem).

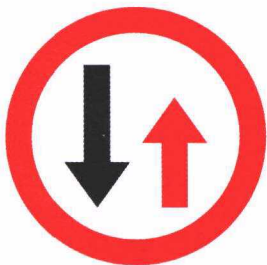
### 3.2.31. Koniec zakazu używania sygnałów dźwiękowych



Rys. 3.2.31.1. Znak B-30

Znak B-30 „koniec zakazu używania sygnałów dźwiękowych” (rys. 3.2.31.1) stosuje się w celu odwołania zakazu używania sygnałów dźwiękowych, jeżeli odcinek drogi objęty tym zakazem kończy się przed skrzyżowaniem. Znak B-30 umieszcza się w tym samym przekroju drogi co znak B-29.

### 3.2.32. Pierwszeństwo dla nadjeżdżających z przeciwka



Rys. 3.2.32.1. Znak B-31

Znak B-31 „pierwszeństwo dla nadjeżdżających z przeciwka” (rys. 3.2.32.1) stosuje się w celu wskazania obowiązku ustąpienia pierwszeństwa przejazdu jadącym z przeciwka.

Znak stosuje się przed takimi zwężonymi odcinkami jezdni, nieprzekraczającymi 150 m, na których nie mogą wyminąć się pojazdy o szerokości 2,5 m, i które są w całości (łącznie z wjazdem na nie) widoczne dla kierujących zbliżających się do miejsca umieszczenia znaku B-31. Jeżeli długość zwężenia przekracza 150 m, należy stosować zasady określone w punkcie 2.2.12.

Znak B-31 należy umieszczać możliwie blisko zwężenia, nie dalej niż 20 m od niego. Jeżeli takie umieszczenie nie jest możliwe, to na tabliczce T-21 pod znakiem należy podać rzeczywistą odległość znaku od początku zwężenia.

Jednocześnie z zastosowaniem znaku B-31, z przeciwnej strony zwężenia należy umieścić znak D-5 (pkt 5.2.5). Jeżeli natężenie ruchu w przeciwnych kierunkach ulega dużym wahaniom w ciągu doby, pierwszeństwo przejazdu przez zwężony odcinek drogi może być zmieniane w ustalonych okresach doby przez zmianę znaków B-31 i D-5.

Jeżeli zwężenie jezdni występuje jednostronnie zostało oznakowane znakami A-12b i A-12c, a pierwszeństwo mają kierujący wjeżdżający na zwężony odcinek po stronie, na której nie występuje zwężenie, wówczas znaku B-31 nie stosuje się.

Przy określaniu pierwszeństwa przejazdu na zwężonych odcinkach jezdni należy dokonać analizy warunków drogowo-ruchowych, a w szczególności:

- kierunków pochyleń podłużnych jezdni przed i na zwężeniu,
- natężenia ruchu pojazdów dla każdego kierunku,
- struktury rodzajowej pojazdów,

— udziału komunikacji zbiorowej dla każdego kierunku.

Kierunek z pierwszeństwem należy ustalić w taki sposób, aby ruch pojazdów był ekonomiczny (minimalizacja globalnych strat czasu) i płynny, z zachowaniem bezpieczeństwa ruchu.

### 3.2.33. Stój — kontrola celna



Rys. 3.2.33.1. Znak B-32

Znak B-32 „stój — kontrola celna” (rys. 3.2.33.1) stosuje się dla wskazania obowiązku zatrzymania pojazdu w celu kontroli celnej. Znak B-32 po odpowiedniej zmianie napisu może być stosowany dla wskazania obowiązku zatrzymania się w innych celach omówionych w dalszym ciągu niniejszego punktu.

Odmiany znaku B-32 stosuje się w szczególności:

- na przejściach granicznych,
- na przejazdach kolejowych,
- przed wjazdami na prom,
- przed punktami kontroli drogowej.

Dla oznaczenia miejsca kontroli celnej znak B-32 umieszcza się w tym miejscu, w którym powinno nastąpić zatrzymanie pojazdu. W sprawie lokalizacji znaku należy zasięgnąć opinii miejscowego organu celnego. Na znaku pod czarną kreską umieszcza się napis w takim brzmieniu i w takim alfabecie, jakie zastosowano na analogicznym znaku ustawionym po przeciwnej stronie granicy, w kraju sąsiadującym w tym miejscu z Polską.

W miejscach, w których odbywa się odprawa celna do krajów skandynawskich, w dolnej części białego tła umieszcza się napis „CUSTOMS”.



Rys. 3.2.33.2. Znak B-32a

Znak B-32a „kontrola graniczna” (rys. 3.2.33.2) stosuje się przed przejściem granicznym, miejscem przekraczania granicy państwowej lub innym miejscem, w którym przeprowadzana jest kontrola graniczna, jeżeli kontrola ta nie odbywa się łącznie z celną i wymaga odrębnego zatrzymania pojazdu. W sprawie lokalizacji znaku należy zasięgnąć opinii właściwego organu Straży Granicznej.



Rys. 3.2.33.3. Znak B-32b

Znaki B-32b „rogatka uszkodzona” (rys. 3.2.33.3) i B-32c „sygnalizacja uszkodzona” (rys. 3.2.33.4) stosuje się odpowiednio w razie uszkodzenia rogatek lub półrogatek albo uszkodzenia sygnalizacji świetlnej na przejeździe kolejowym. W razie umieszczenia znaków B-32b lub B-32c konieczne jest zapewnienie stałej obecności osoby kierującej ruchem na przejeździe kolejowym.



Rys. 3.2.33.4. Znak B-32c



Rys. 3.2.33.5. Znak B-32d

Znak B-32d „wjazd na prom” (rys. 3.2.33.5) stosuje się przed wjazdami na promy przewożące pojazdy.



Rys. 3.2.33.6. Znak B-32e

Znak B-32e „kontrola drogowa” (rys. 3.2.33.6) stosuje się przed punktami kontroli drogowej. Jeżeli powodem zatrzymania pojazdu są inne przyczyny niż wymienione wyżej, to na znaku B-32 umieszcza się napis podający powód zatrzymania. W przypadku gdy napisu nie można sformułować krótko, tak aby mieścił się na znaku na białym tle, wówczas napis należy umieścić na tabliczce pod znakiem.

### 3.2.34. Ograniczenie prędkości

#### 3.2.34.1. Zasady ogólne

Znak B-33 „ograniczenie prędkości” (rys. 3.2.34.1) powinien być umieszczony tylko w tych przypadkach, gdy warunki drogowe, otoczenie drogi lub zastosowane oznakowanie ostrzegawcze i urządzenia bezpieczeństwa ruchu drogowego mogą w niedostateczny sposób wskazywać kierującym na konieczność zmniejszenia prędkości.



Rys. 3.2.34.1. Znak B-33

Znak B-33 w zasadzie powinien być poprzedzony znakami ostrzegawczymi podającymi przyczynę ograniczenia prędkości, np. roboty na drodze, niebezpieczny zakręt, śliska jezdnia, inne niebezpieczeństwo itp. Nie stosuje się znaków B-33, jeżeli kierujący w jednoznaczny, niebudzący wątpliwości sposób może ocenić geometrię drogi oraz jej stan techniczny. Liczba podana na znaku wyraża prędkość w km/h; podaje się ją z dokładnością do 10 km/h.

Prędkość podawana na znaku B-33 nie powinna być mniejsza niż:

- 50 km/h poza obszarem zabudowanym; niższe prędkości można stosować wyjątkowo na krótkich odcinkach, jeżeli spowodowane jest to stanem technicznym drogi lub obiektu drogowego albo nagłą zmianą geometrii drogi niezauważalnej dla kierujących, np. mały promień łuku na łącznicy na węźle, a także przy czasowych zmianach organizacji ruchu drogowego,
- 30 km/h w obszarze zabudowanym, chyba że zastosowano progi zwalniające.

W przypadku ograniczenia prędkości wynikającego ze stosowania progów zwalniających dopuszcza się ograniczenie prędkości poniżej 30 km/h odpowiednio do kształtu i wymiaru progów. W tym przypadku liczba wyrażająca ograniczenie prędkości na znaku B-33 może być podawana z dokładnością do 5 km/h.

### 3.2.34.2. Zasady ograniczania prędkości

Znak B-33 umieszcza się, gdy działania techniczne w zakresie poprawy geometrii drogi, stanu nawierzchni, oddzielenia ruchu pieszego od ruchu pojazdów itp. nie wpływają w dostateczny sposób na poprawę bezpieczeństwa.

Ograniczenie prędkości wyrażone znakiem B-33 można stosować:

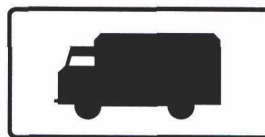
- jeżeli odcinek drogi o śliskiej nawierzchni jest poprzedzony bardzo szorstką lub szorstką nawierzchnią,
- dla oznakowania robót prowadzonych w pasie drogowym,
- w innych uzasadnionych okolicznościach, np. na niektórych łukach, gdy ograniczenie prędkości powinno wpłynąć na poprawę bezpieczeństwa ruchu.

W razie potrzeby ograniczenia prędkości, np. ze względu na stan nawierzchni, nośność obiektu mostowego, nadmierny hałas, geometrię drogi itp. tylko dla określonych rodzajów pojazdów, np. motocykli, samochodów ciężarowych, ciągników rolniczych, pojazdów silnikowych z przyczepą, pojazdów z przyczepą kempingową, autobusów, trolejbusów, pojazdów z materiałami niebezpiecznymi, pojazdów z materiałami wybuchowymi lub łatwo zapalnymi, pojazdów z materiałami, które mogą skazić wodę — pod znakiem B-33 należy umieścić tabliczkę z symbolem takiego pojazdu (rys. 3.2.34.2).

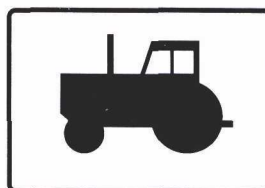
Rys. 3.2.34.2. Tabliczki T-23a—j:



a) T-23a tabliczka wskazująca motocykle



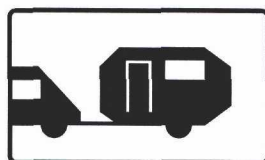
b) T-23b tabliczka wskazująca samochody ciężarowe, pojazdy specjalne, pojazdy używane do celów specjalnych, o dopuszczalnej masie całkowitej przekraczającej 3,5 t, oraz ciągniki samochodowe



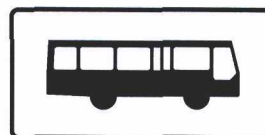
c) T-23c tabliczka wskazująca ciągniki rolnicze i pojazdy wolnobieżne



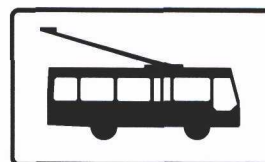
d) T-23d tabliczka wskazująca pojazdy silnikowe z przyczepą



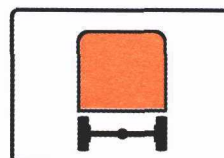
e) T-23e tabliczka wskazująca pojazdy z przyczepą kempingową



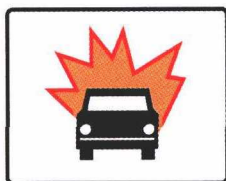
f) T-23f tabliczka wskazująca autobusy



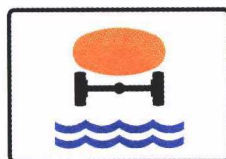
g) T-23g tabliczka wskazująca trolejbusy



h) T-23h tabliczka wskazująca pojazdy z materiałami niebezpiecznymi



- i) T-23j tabliczka wskazująca pojazdy z materiałami wybuchowymi lub łatwo zapalnymi



- j) T-23j tabliczka wskazująca pojazdy z materiałami, które mogą szkodzić wodę

### 3.2.34.3. Wskazywanie podniesionej prędkości w obszarze zabudowanym

W celu podniesienia dopuszczalnej prędkości w obszarze zabudowanym należy przeprowadzić szczegółową analizę bezpieczeństwa ruchu uwzględniającą w szczególności następujące kryteria:

- wypadki drogowe, z uwzględnieniem wypadków z pieszymi,
- zagospodarowanie otoczenia drogi,
- odległość między skrzyżowaniami,
- natężenie ruchu poprzecznego pojazdów i pieszych,
- szerokość jezdni i liczbę pasów ruchu,
- natężenie ruchu pojazdów powolnych.

Dopuszczalną prędkość w obszarze zabudowanym można podnieść do 70, maksymalnie do 80 km/h, na odcinkach pomiędzy skrzyżowaniami, na których nie występuje ruch pieszy.

### 3.2.34.4. Stosowanie znaku B-33

Ze względu na ograniczenia prędkości obowiązujące na podstawie przepisów o ruchu drogowym na wszystkich drogach, zastosowanie znaku B-33 w praktyce powoduje zmianę istniejącego już ograniczenia, przy czym taka zmiana może dotyczyć również ograniczenia wskazanego znakiem B-33. Stosowanie znaków B-33 na kolejnych odcinkach drogi oznacza, że jedno ograniczenie dopuszczalnej prędkości „przechodzi” w inne. Jeżeli natomiast stosuje się znak B-34 (pkt 3.2.35.1), oznacza to, że za znakiem obowiązuje ograniczenie prędkości określone w ustawie — Prawo o ruchu drogowym.

Ograniczenie prędkości określone znakiem B-33 obowiązuje do miejsca umieszczenia znaku określającego początek strefy zamieszkania, początek lub koniec obszaru zabudowanego. Jeżeli za znakiem określającym początek lub koniec obszaru zabudowanego ma obowiązywać prędkość wyrażona umieszczonym wcześniej znakiem B-33, to znak z taką prędkością należy powtórzyć za znakiem D-42 lub D-43.

Tabela 3.2. Wartość prędkości [km/h] przy jej stopniowaniu

Prędkość dotychczasowa	Prędkość pośrednia	Prędkość, która ma być wprowadzona
130	100 i 70	40
130	100 i 80	50
130	100 i 80	60
130	100	70
130	100	80
130	110	90
110	80 i 60	40
110	80	50
110	80	60
110	90	70
100	70	40
100	70	50
100	80	60
90	60	40
90	70	50
80	60	40

W celu uniknięcia zaskakiwania kierowców koniecznością nagłego znacznego ograniczenia prędkości należy stosować zasadę stopniowego jej zmniejszania, jeżeli różnica pomiędzy dopuszczalną prędkością na danym odcinku drogi a prędkością, która ma być wprowadzona, przekracza 30 km/h. W takich przypadkach należy stosować znaki stopniujące ograniczenie prędkości, to jest pokazujące prędkość pośrednią. Dopuszcza się niestosowanie stopniowania prędkości przy różnicy prędkości 40 km/h, jeżeli początkowa prędkość dopuszczalna nie przekracza 90 km/h. Odpowiednie wartości na znakach należy podawać zgodnie z przedstawionymi w tabeli 3.2.

Przy stopniowym zmniejszaniu dopuszczalnej prędkości odległość między znakami B-33 powinna wynosić od 100 m do 70 m.

### 3.2.35. Koniec ograniczenia prędkości



Rys. 3.2.35.1. Znak B-34

Znak B-34 „koniec ograniczenia prędkości” (rys. 3.2.35.1) stosuje się w celu uchylecia ograniczenia prędkości, wprowadzonego znakiem B-33, w przypadkach określonych w punkcie 3.2.34.

Znak B-34 umieszcza się na końcu odcinka drogi o ograniczonej prędkości, jeżeli ograniczenie to nie zostało uchylone przez skrzyżowanie.

### 3.2.36. Zakaz postoju



Rys. 3.2.36.1. Znak B-35

Znak B-35 „zakaz postoju” (rys. 3.2.36.1) stosuje się w miejscach, w których występuje konieczność ograniczenia postoju na drodze. Znak należy umieszczać po tej stronie drogi, po której zakaz ma obowiązywać; dotyczy to także drogi jednokierunkowej.

W tych miejscach, gdzie obowiązuje zakaz, a możliwe jest dopuszczenie postoju pojazdu poza jezdnią na poboczu, na chodniku lub w zatoce należy:

- wskazać możliwość postoju znakiem D-15, D-18 lub D-19 albo znakiem poziomym P-18 „stanowisko postojowe” lub P-19 „linia wyznaczająca pas postojowy”, ewentualnie
- pod znakiem zakazu umieścić tabliczkę z napisem „Nie dotyczy chodnika (pobocza)”.

Znak B-35 stosuje się także w miejscach, w których — ze względu na warunki ruchu — należy umożliwić krótkotrwałe unieruchomienie pojazdu w celu zabrania lub wysadzenia pasażera przed takimi obiektami, jak: urzędy, instytucje, budynki użyteczności publicznej itp.

Dopuszcza się wykonywanie znaków B-35 jako dwustronnych; ich umieszczanie na drogach dwu-

kierunkowych ułatwia orientację kierowcom zamierzającym podjechać do lewej krawędzi jezdni.

W celu oznaczenia początku, kontynuacji lub uchylecia przed skrzyżowaniem zakazu wyrażonego znakiem B-35, B-36, B-37, B-38 stosuje się łącznie ze znakiem, odpowiednio:

- a) tabliczkę T-25a (rys. 3.2.36.2) wskazującą początek zakazu; stosuje się ją, gdy zakaz rozpoczyna się między skrzyżowaniami,



Rys. 3.2.36.2. Tabliczka T-25a

- b) tabliczkę T-25b (rys. 3.2.36.3) wskazującą kontynuację zakazu; stosuje się ją:

- za każdym miejscem przeznaczonym do zawracania (poza skrzyżowaniem),
- za wyjazdem z drogi gruntowej lub wewnętrznej na drogę publiczną,
- za wyjazdem z obiektu przydrożnego,
- co 200—250 m, jeżeli długość odcinka drogi objętego zakazem postoju (między skrzyżowaniami) w obszarze zabudowanym wynosi ponad 400 m,
- co 400—500 m, jeżeli długość odcinka drogi objętego zakazem postoju (między skrzyżowaniami) poza obszarem zabudowanym wynosi ponad 800 m,



Rys. 3.2.36.3. Tabliczka T-25b

- c) tabliczkę T-25c (rys. 3.2.36.4) wskazującą koniec zakazu umieszcza się na końcu odcinka jezdni (drogi) objętego zakazem postoju, z wyjątkiem przypadku gdy na dalszym odcinku obowiązuje zakaz zatrzymywania się (rys. 3.2.37.2).



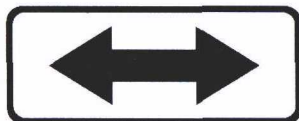
Rys. 3.2.36.4. Tabliczka T-25c

Przykład zastosowania tabliczek T-25a, T-25b, T-25c pokazano na rysunku 3.2.36.6.



Rys. 3.2.36.6. Zastosowanie tabliczek T-25a, T-25b, T-25c

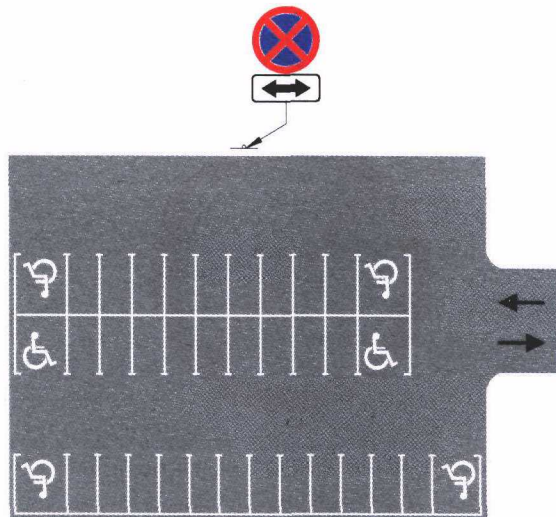
W celu wskazania strony placu, przy której obowiązuje zakaz wyrażony znakiem B-35, B-36, B-37 lub B-38 pod znakiem umieszcza się tabliczkę T-26 (rys. 3.2.36.5).



Rys. 3.2.36.5. Tabliczka T-26

Znak z tabliczką T-26 umieszcza się w środku boku objętego zakazem, równoległe do jego krawędzi. Znaki B-35 lub B-36 z tabliczką T-26 stosuje się w celu zapewnienia przejezdności dróg pożarowych

na placach, a także w pobliżu obiektów specjalnych (banki, obiekty MON itp.). Przykład zastosowania znaku B-36 z tabliczką T-26 pokazano na rysunku 3.2.36.7.



Rys. 3.2.36.7. Zastosowanie znaku B-36 z tabliczką T-26

Jeżeli zakaz postoju nie obowiązuje całą dobę, to na znaku lub na tabliczce pod znakiem podaje się godziny obowiązywania (rys. 3.2.36.8) według zasad określonych w punkcie 3.2.1.



Rys. 3.2.36.8. Znak B-35 z informacją o okresie obowiązywania zakazu

Jeżeli dopuszczone jest zatrzymanie pojazdu na czas dłuższy niż 1 min, na znaku należy umieścić napis określający czas dopuszczonego postoju (rys. 3.2.36.9).

Przykłady innych zastosowań napisów na znakach i tabliczkach zawierają rysunki: 3.2.36.10, 3.2.36.11 i 3.2.36.12.



Rys. 3.2.36.9. Znak B-35 z informacją o czasie postoju



Napis podany na rysunku:

- 3.2.36.10 oznacza, że w godzinach wymienionych na znaku zabroniony jest postój trwający dłużej niż 15 minut,
- 3.2.36.11 oznacza, że we wtorki i piątki w godzinach od 6 do 12 postój pojazdu jest zabroniony,
- 3.2.36.12 oznacza, że w godzinach od 7 do 18 zabroniony jest postój trwający ponad 5 minut.



Rys. 3.2.36.10. Znak B-35 z informacją o okresie obowiązywania zakazu i czasie postoju

Jeżeli zachodzi konieczność wprowadzenia znakiem B-35 okresowych ograniczeń postoju, to znak należy umieścić co najmniej z pięciodniowym wyprzedzeniem i zaopatrzyć w tabliczkę z napisem np. „Od dnia ...”, „W dniach ...” itp. Dzień miesiąca należy wpisać cyframi arabskimi, a miesiąc rzymskimi.



Rys. 3.2.36.11. Znak B-35 z informacją na tabliczce o okresie obowiązywania zakazu



Rys. 3.2.36.12. Znak z informacją na tabliczce o okresie obowiązywania zakazu i czasie postoju

Odstępstwa od obowiązywania znaku dla niektórych rodzajów pojazdów wyraża się przez umieszczenie tabliczki z napisem „Nie dotyczy ...”.

### 3.2.37. Zakaz zatrzymywania się



Rys. 3.2.37.1. Znak B-36

Znak B-36 „zakaz zatrzymywania się” (rys. 3.2.37.1) stosuje się w celu wyeliminowania zatrzymania się na tych odcinkach drogi, na których nawet chwilowe unieruchomienie pojazdu może spowodować pogorszenie płynności ruchu, zmniejszenie przepustowości i wzrost zagrożenia bezpieczeństwa ruchu, oraz w pobliżu obiektów specjalnych (np. banki, obiekty MON itp.), których potrzeba oznakowania znakiem B-36 wynika z odrębnych przepisów. Znak B-36 jako bardzo uciążliwy dla kierujących powinien być umieszczony jedynie w niezbędnych, uzasadnionych warunkami ruchu przypadkach. Zasada powinien być ograniczony czas obowiązywania znaku.

Ograniczenie zatrzymywania się powinno dotyczyć tylko godzin największego natężenia ruchu. Znak B-36 powinien być stosowany przede wszystkim w miastach, na ulicach układu podstawowego, prowadzących komunikację zbiorową autobusową lub trolejbusową oraz na wąskich ulicach dwukierunkowych o dużym natężeniu ruchu.

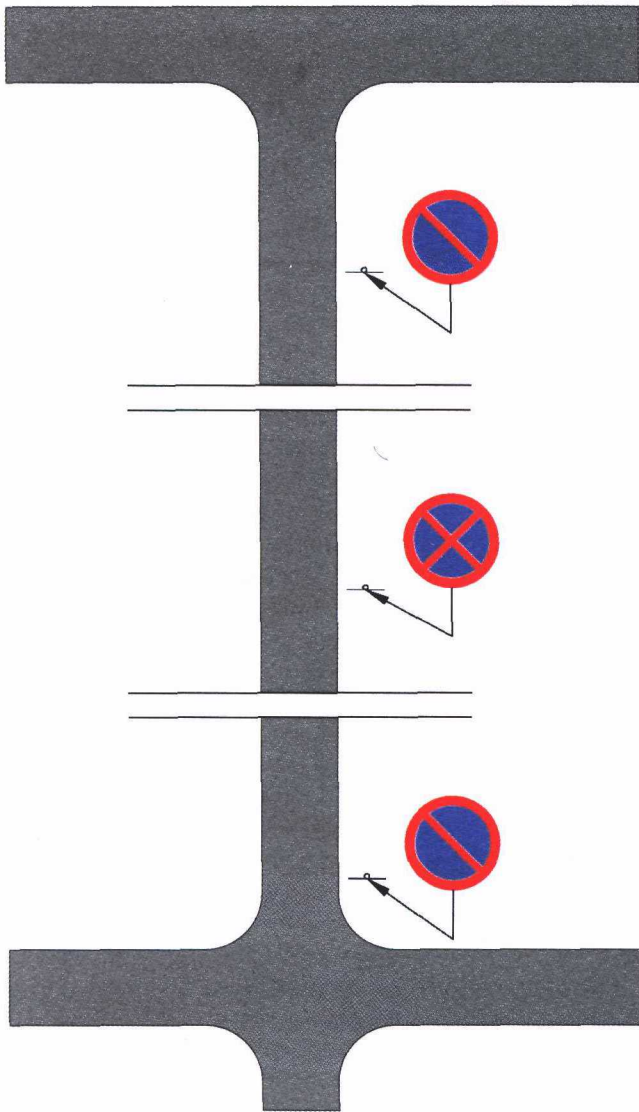
Zasady umieszczania tego znaku są analogiczne jak znaku B-35 (pkt 3.2.36) oraz dotyczą tych samych elementów drogi.

W tych miejscach, gdzie obowiązuje zakaz, a możliwe jest dopuszczenie postoju poza jezdnią, stosuje się te same zasady jak dla znaku B-35.

Jeżeli w pobliżu miejsca, w którym obowiązuje zakaz zatrzymywania się, występują trudności z zaparkowaniem pojazdu, zaleca się stosowanie pod znakiem B-36 drogowaskazu ze znakiem D-18 (rys. 6.3.4.17) informującego o dojeździe do parkingu.

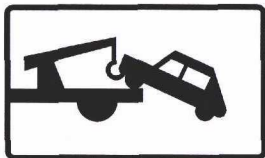
Znak B-36 umieszcza się również przed liniami wysokiego napięcia, w odległości 20 m od skrajnego przewodu, jeżeli napięcie prądu jest większe od 400 kV.

W przypadku gdy koniec odcinka objętego zakazem zatrzymywania się wyrażonego znakiem B-36 stanowi początek odcinka objętego zakazem postoju, wówczas w miejscu tym umieszcza się znak B-35 (rys. 3.2.37.2).



Rys. 3.2.37.2. Sposób wskazywania zmian zakazów wynikających ze znaków B-35 i B-36

W celu wskazania, że pojazd pozostawiony w miejscu, w którym obowiązuje zakaz wyrażony znakiem B-35 lub B-36, zostanie usunięty na koszt właściciela, pod znakiem umieszcza się tabliczkę T-24 (rys. 3.2.37.3).



Rys. 3.2.37.3. Tabliczka T-24

Znak z tabliczką T-24 stosuje się w pobliżu obiektów specjalnych (banki, sądy, obiekty MON itp.), a także w miejscach, gdzie ze względu na warunki drogowe pozostawienie samochodu na drodze powoduje znaczne zagrożenie bezpieczeństwa ruchu drogowego.

### 3.2.38. Zakaz postoju w dni nieparzyste



Rys. 3.2.38.1. Znak B-37

Znak B-37 „zakaz postoju w dni nieparzyste” (rys. 3.2.38.1) stosuje się przede wszystkim w miastach, w celu udostępnienia jednej strony jezdni, co drugi dzień, dla potrzeb, np. zaopatrzenia sklepów, sprzątnięcia drogi, usuwania śniegu.

Znak B-37 obowiązuje w dni nieparzyste miesiąca. Powinien być umieszczany po stronie nieparzystej ulicy (nieparzyste numery posesji).

Zasady stosowania znaku B-37 (oprócz godzin obowiązywania i miejsca obowiązywania poza obszarem zabudowanym) są analogiczne jak na znaku B-35 (pkt 3.2.36). Znak B-37 stosuje się w parze ze znakiem B-38 umieszczonym po przeciwnej stronie drogi. Umieszczenie tych znaków dopuszcza postój pojazdu trwający nie dłużej niż minutę.

Dla wprowadzenia zakazu postoju w dni nieparzyste na stronie placu stosuje się znak B-37 z tabliczką T-26. Na przeciwległej stronie placu stosuje się znak B-38 z tabliczką T-26.

### 3.2.39. Zakaz postoju w dni parzyste

Znak B-38 „zakaz postoju w dni parzyste” (rys. 3.2.39.1) stosuje się w takim samym celu i według takich samych zasad jak znak B-37 (pkt 3.2.38). Znak ten obowiązuje w dni parzyste miesiąca. Powinien być umieszczany po stronie parzystej ulicy (parzyste numery posesji).



Rys. 3.2.39.1. Znak B-38

### 3.2.40. Strefa ograniczonego postoju



Rys. 3.2.40.1. Znak B-39

Znak B-39 „strefa ograniczonego postoju” (rys. 3.2.40.1) stosuje się w celu oznakowania strefy, w której obowiązuje zakaz postoju pojazdów na wszystkich drogach poza miejscami wyznaczonymi do postoju pojazdów.

Znaki B-39 mają wymiary jak duże znaki informacyjne. Na tarczy znaku podaje się informacje o zakresie obowiązywania znaku (dni, godziny, wyjątki itp.) według zasad określonych w punkcie 3.2.36.

Jeżeli zakaz dotyczy określonych pojazdów, na znaku umieszcza się symbol pojazdu lub napis określający rodzaj pojazdu np. symbol samochodu ciężarowego, napis „Dotyczy taksówek”.

Znaki B-39 umieszcza się na wszystkich ulicach doprowadzających ruch do strefy ograniczonego postoju.

Na drogach wewnątrz strefy można za pomocą znaków B-35 i B-36 wprowadzać dalej idące ograniczenia dotyczące postoju pojazdów.

Znak B-39 może być również stosowany w celu uniknięcia konieczności umieszczania dużej liczby znaków B-35 na poszczególnych ulicach.

### 3.2.41. Koniec strefy ograniczonego postoju

Znak B-40 „koniec strefy ograniczonego postoju” (rys. 3.2.41.1) stosuje się w celu wskazania wyjazdu ze strefy ograniczonego postoju. Umieszcza się go na wszystkich wylotach ze strefy oznakowanej znakami B-39, w tym samym przekroju poprzecznym drogi co znak B-39.

Znak B-40 ma kształt kwadratu o wymiarach jak duże znaki informacyjne.



Rys. 3.2.41.1. Znak B-40

### 3.2.42. Zakaz ruchu pieszych



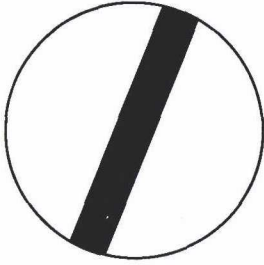
Rys. 3.2.42.1. Znak B-41

Znak B-41 „zakaz ruchu pieszych” (rys. 3.2.42.1) stosuje się w celu wyeliminowania pieszych z drogi w tych miejscach, w których ich obecność ze względu na warunki lokalne, np. brak chodnika i duży ruch samochodów, zwłaszcza ciężarowych, może stwarzać niebezpieczeństwo nie tylko dla nich, ale i dla ruchu pojazdów. Znak dotyczy tej strony drogi, po której jest umieszczony. Jeżeli zakaz ma dotyczyć całej drogi, znaki B-41 umieszcza się po obu jej stronach.

Znak B-41 stosuje się:

- na odcinkach dróg posiadających wydzielony poza koroną drogi ciąg pieszy, pieszo-rowerowy, drogi dojazdowe, gdzie istnieje możliwość obsługi ruchu pieszego poza pasem drogowym,
- wzdłuż nowych odcinków dróg, zwłaszcza obwodnic, które nie służą obsłudze ruchu pieszego, a ruch ten może odbywać się wzdłuż ciągów tradycyjnych.

Umieszczając znak B-41, należy zapewnić pieszym (w razie potrzeby wskazać im) bezpieczny ciąg komunikacyjny. W tym celu zaleca się umieszczanie tabliczek, wskazujących możliwość korzystania z drogi, np. z napisem „Przejdźcie po drugiej stronie ulicy”.

**3.2.43. Koniec zakazów**

Rys. 3.2.43.1. Znak B-42

Znak B-42 „koniec zakazów” (rys. 3.2.43.1) stosuje się na końcu odcinka drogi objętego więcej niż jednym zakazem, wyrażonym za pomocą znaków B-23, B-25, B-26, B-29 i B-33, jeżeli zakazy mają być odwołane przed skrzyżowaniem. Jeżeli spośród np. dwóch lub trzech zakazów ma być uchylony tylko jeden, to stosuje się znak z symbolem barwy szarej odwoływanego zakazu, np. B-24.

**3.2.44. Strefa ograniczonej prędkości**

Rys. 3.2.44.1. Znak B-43

Znak B-43 „strefa ograniczonej prędkości” (rys. 3.2.44.1) stosuje się w celu ograniczenia prędkości w strefach o dużym natężeniu ruchu pojazdów i pieszych oraz dużej liczbie skrzyżowań. Znaki te stosuje się także w centralnych częściach miasta w okolicach centrów handlowych. Strefa ograniczonej prędkości powinna obejmować ulice o jednorodnym charakterze nieprowadzące ruchu tranzytowego.

W zależności od warunków drogowych, natężenia ruchu pojazdów i pieszych w strefach oznaczonych znakiem B-43 stosuje się ograniczenie prędkości do 30, 40 lub 50 km/h.

Znak B-43 umieszcza się na wszystkich ulicach doprowadzających ruch do strefy ograniczonej prędkości. W strefie ograniczonej prędkości powinny być stosowane rozwiązania lub urządzenia wymuszające jazdę z prędkością podaną na znaku. W strefie ograniczonej prędkości nie powinno się stosować znaków określających pierwszeństwo na skrzyżowaniach. Zaleca się stosowanie urządzeń bezpieczeństwa ruchu drogowego takich jak progi zwalniające oraz stosowanie organizacji ruchu wymuszającej powolną jazdę (zmiana kierunku jazdy, miejscowe przewężenie). W strefach o dopuszczalnej prędkości 30 km/h lub mniejszej, urządzenia i rozwiązania wymuszające powolną jazdę mogą nie być oznakowane znakami ostrzegawczymi.

**3.2.45. Koniec strefy ograniczonej prędkości**

Rys. 3.2.45.1. Znak B-44

Znak B-44 „koniec strefy ograniczonej prędkości” (rys. 3.2.45.1) stosuje się w celu wskazania wyjazdu ze strefy ograniczonej prędkości. Umieszcza się go na wszystkich wylotach ze strefy oznakowanej znakami B-43, w tym samym przekroju poprzecznym drogi, w którym ustawiono ten znak.