

Skeppsholmen och Kastellholmen, Stockholm

AB 183

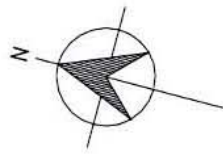
FÖRVALTNINGSPROGRAM

Del 3

Historik

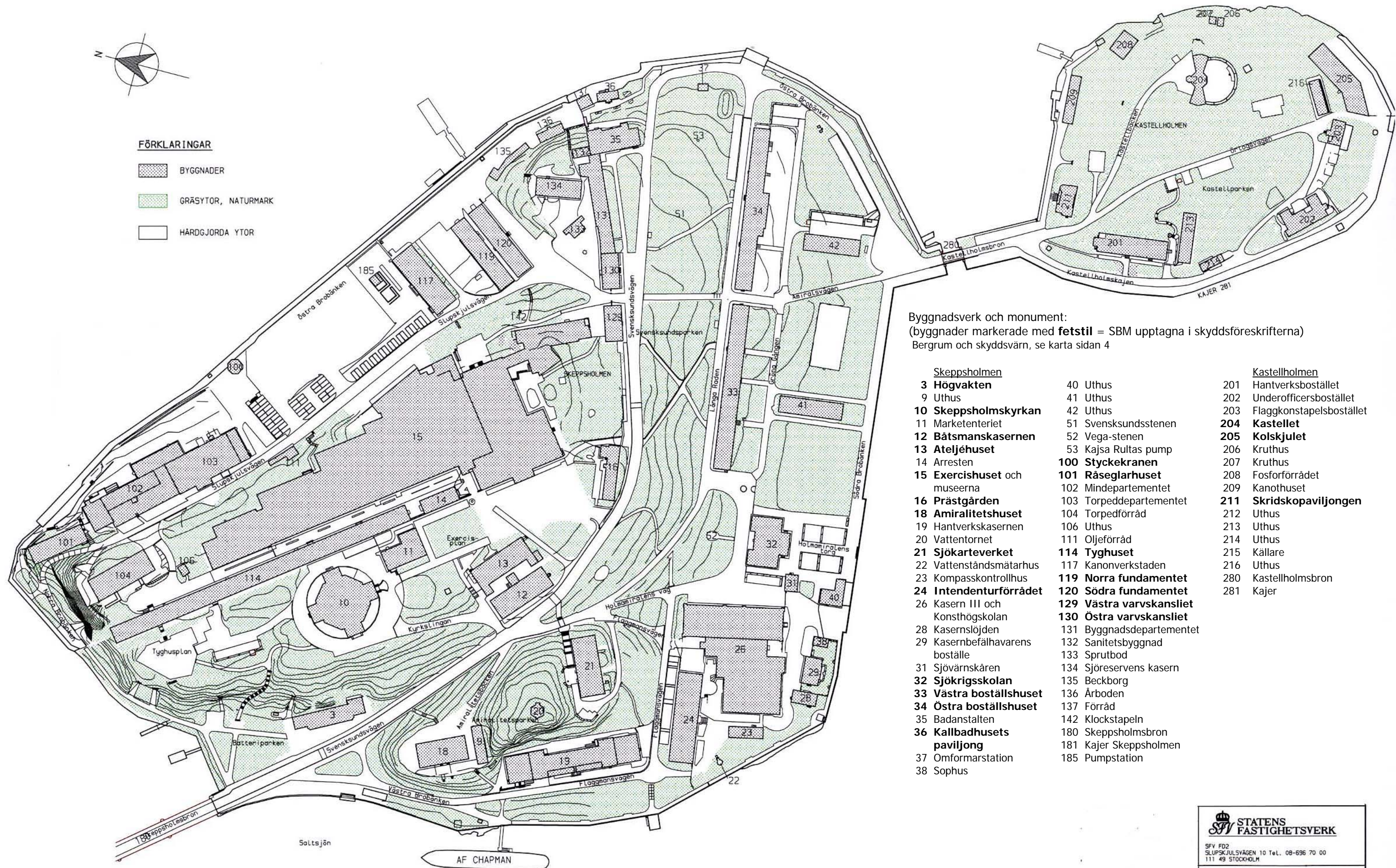
Fastställt april 2007





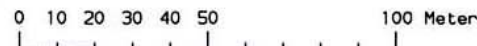
FÖRKLARINGAR

- BYGGNADER
- GRÄSYTOR, NATURMARK
- HÄRDGJORDA YTOR



Byggnadsverk och monument:
 (byggnader markerade med **fetstil** = SBM upptagna i skyddsföreskrifterna)
 Bergum och skyddsvärn, se karta sidan 4

- | | | | |
|-------------------------------------|---------------------------------|------------------------------|--------------------------------|
| <u>Skeppsholmen</u> | | | |
| 3 Högvakten | 40 Uthus | | <u>Kastellholmen</u> |
| 9 Uthus | 41 Uthus | 201 Hantverksbostället | 202 Underofficersbostället |
| 10 Skeppsholmskyrkan | 42 Uthus | 203 Flaggkonstapelsbostället | 204 Kastellet |
| 11 Marketerieriet | 51 Svensksundsstenen | 205 Kolskjulet | 206 Kruthus |
| 12 Båtsmanskasernen | 52 Vega-stenen | 207 Kruthus | 208 Fosforförrådet |
| 13 Ateljéhuset | 53 Kajsa Rultas pump | 209 Kanothuset | 211 Skridskopaviljongen |
| 14 Arresten | 100 Styckekranen | 212 Uthus | 213 Uthus |
| 15 Exercishuset och museerna | 101 Råseglarhuset | 214 Uthus | 215 Källare |
| 16 Prästgården | 102 Mindepartementet | 216 Uthus | 280 Kastellholmsbron |
| 18 Amiralitetshuset | 103 Torpeddepartementet | 281 Kajer | |
| 19 Hantverkaskasernen | 104 Torpedförråd | | |
| 20 Vattentornet | 106 Uthus | | |
| 21 Sjökarteverket | 111 Oljeförråd | | |
| 22 Vattenståndsmätarhus | 114 Tyghuset | | |
| 23 Kompasskontrollhus | 117 Kanonverkstaden | | |
| 24 Intendenturförrådet | 119 Norra fundamentet | | |
| 26 Kasern III och Konsthögskolan | 120 Södra fundamentet | | |
| 28 Kasernslöjden | 129 Västra varvskansliet | | |
| 29 Kasernbefälhavarens boställe | 130 Östra varvskansliet | | |
| 31 Sjövärnskären | 131 Byggnadsdepartementet | | |
| 32 Sjökrigsskolan | 132 Sanitetsbyggnad | | |
| 33 Västra boställshuset | 133 Sprutbod | | |
| 34 Östra boställshuset | 134 Sjöreservens kasern | | |
| 35 Badanstalten | 135 Beckborg | | |
| 36 Kallbadhusets paviljong | 136 Årboden | | |
| 37 Omformarstation | 137 Förråd | | |
| 38 Sophus | 142 Klockstapeln | | |
| | 180 Skeppsholmsbron | | |
| | 181 Kajer Skeppsholmen | | |
| | 185 Pumpstation | | |



STATENS FASTIGHETSVERK

SFV FD2
 SLUSKJULSVÄGEN 10 Tel. 08-696 70 00
 111 49 STOCKHOLM

SKEPPSHOLMEN o KASTELLHOLMEN
 SITUATIONSPLAN, ÖVERSIKT

SKALA 1:2000

AB183	oktober 2005	
-------	--------------	--

Innehållsförteckning

6. HISTORIK

– 1640 SKEPPSHOLMEN FÖRE SKEPPSHOLMEN	3
1640 – 1680 SKEPPSHOLMEN - AMIRALITETSHOLMEN.....	4
1680 – 1719 FLOTTAN FLYTTAR TILL KARLSKRONA	5
1719 – 1756 STOCKHOLMSESKADERN.....	6
1756 – 1824 ARMÉNS FLOTTA	8
1824 – 1890 FLOTTSTATION OCH ÖRLOGSVARV	9
1890 – 1953 FÖRÄNDRINGENS VINDAR OCH VÄRLDSKRIG	12
1953 – 1993 KULTUR OCH UTBILDNING ETABLERAS	13
KARTA ÖVER ARKEOLOGISKA FYND.....	14
FÖRKLARINGAR OCH HÄNVISNINGAR.....	15



På vädersolstavlan (av Urban Målare 1535) ses de kala små holmarna till höger på bilden i Saltsjön framför de mer skogklädda skärgårdsöarna.

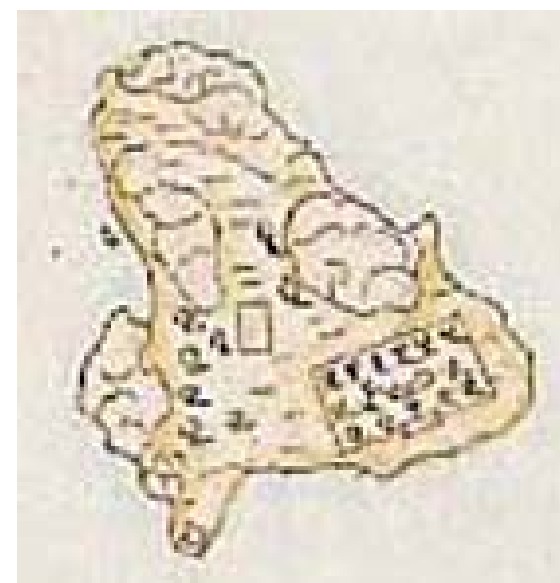
6. Historik

– 1640 Skeppsholmen före Skeppsholmen

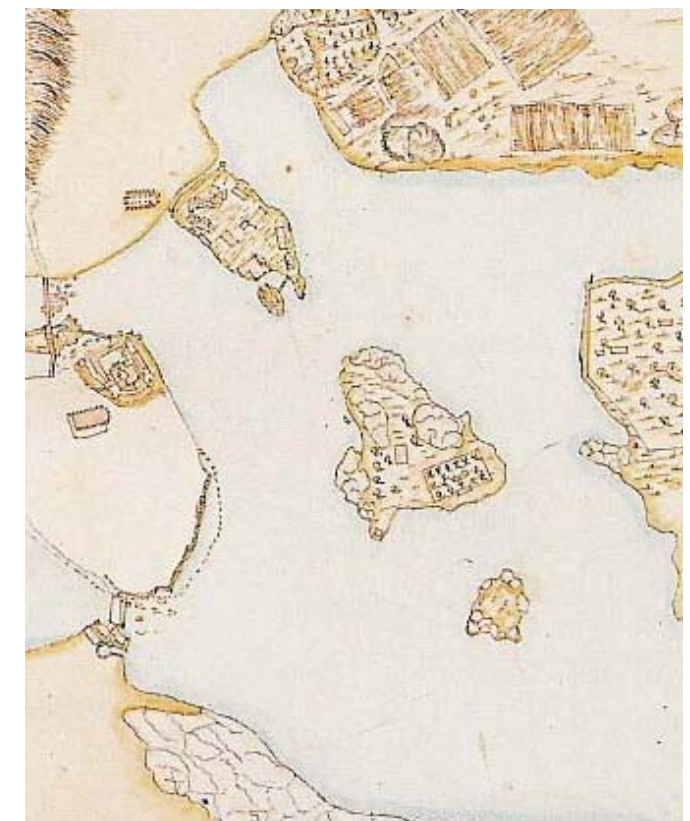
Under medeltiden kallades Skeppsholmen Wangsö, efter "vång" = gärde, men en stor del av ön bestod av berg i dagen och bara på den södra delen fanns jordlager som lämpade sig för odling och bete. Strandlinjen låg mycket högre än idag och på flera ställen stupade berget rätt ner i vattnet.

Holmarna mellan staden och Djurgården ingick liksom Djurgården i den kungliga markdispositionen. Först under 1500-talet, då Stockholm blev centrum för kungamakten, vaknade intresset för öarna. Namnet Lustholmen, som vi återfinner vid 1500-talets slut, anger öns användning som omtyckt rekreationsplats för de första Vasakungarna: Gustav Vasa lät anställa en trädgårdsmästare, Erik XIV inbjöd ofta till fester på holmen, Johan III lät inhägnad en trädgård på holmens södra sida samt uppföra ett lusthus – enligt en uppgift ritad av Wilhelm Boy. Trädgården finns senare omnämnd i kontrakt för Gustav II Adolfs trädgårdsmästare och 1627 omnämns en trädgårdsstuga på Lustholmen.

Gustav Vasas förstärkning av stadens försvar resulterade veterligen inte i några försvarsanordningar ute på holmarna. Att den lilla holmen (nuvarande Kastellholmen), som vid denna tid kallades Notholmen eller Beckholmen, senare fick namnet Skansholmen tyder på att ön först då fick någon strategisk betydelse. Stockholms huvudsakliga sjöförsvaret låg dock längre ut i skärgården där Vaxholms kastell stod klart på 1560-talet.



Stockholms äldsta kartor (ovan troligen från 1620-talet) visar också holmarnas fria lägen. Uppe t.v. syns nuvarande Blasieholmen och den lilla Kyrkholmen där den första Holmkyrkan låg



Ovan och t.v. Detaljer av karta från "Svenske Planteboken 1637". Skeppsholmen mitt i bilden, Kastellholmen nedanför och norr därom nuvarande Blasieholmen. På Skeppsholmen syns tydligt trädgårdsanläggningen. Rutan t.v. om den kan vara Johan III:s lusthus, som bör ha legat ungefär där Sjökarteverket (byggnad 21) nu ligger

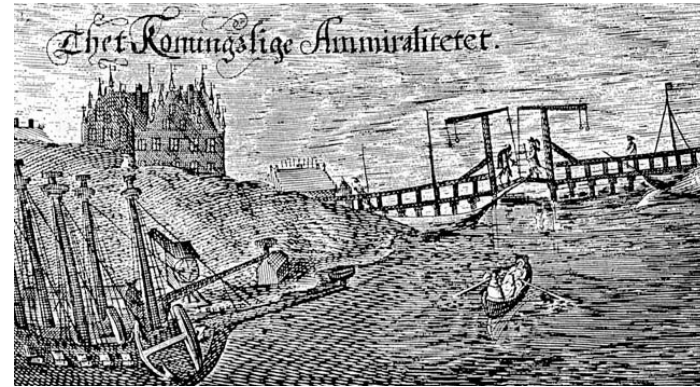
1640 – 1680 Skeppsholmen – Amiralitetsholmen

1634 bildades Amiralitetskollegium och flottan flyttade till Skeppsholmen. Namnet Skeppsholmen började användas (först som Nya Skeppsholmen) när flottans varv ungefär samtidigt flyttade hit från nuvarande Blasieholmen, där bland annat regalskeppet Vasa byggts på 1620-talet. Holmens nya användning berodde dels på varvets behov av ökat utrymme och dels på att drottning Kristina ville att partier som vette mot slottet skulle se vårdade och representativa ut.



Utsnitt ur karta från 1640-talets första år. Skeppen ligger upplagda längs "Nya Skeppsholmens" östra strand, på andra sidan syns amiralitetshuset.

På berget söder om brofästet byggdes en arsenal med rum för amiralitetsrådet mm. Sprängningar för byggnaden hade påbörjats redan 1638 men själva byggnaden uppfördes 1647–48. Detta **amiralitetshus (18)** uppfördes av tegel och gavs en påkostad utformning i tyskolländsk stil med dekorerade gavlar (dock inte i den gestalt vi ser idag). Denna byggnad blev ett dominerande landmärke på holmen under de första århundradena.



Detalj ur W Hartmanns kopparstick 1650. Det helt nya amiralitetshuset t.v., Skeppsholmsbron med sin vindbrygga t.h

Strax ovanför brofästet låg Skottenborg, en tvåvåningsbyggnad som användes som arrest. Förutom de mer påkostade märkliga byggnaderna av tegel fanns här naturligtvis många småhus för skeppsbyggandets olika verksamheter och förråd för olika material. Det fanns också buldanvävar- och segelsömmarestugor, vilket visar att även seglen tillverkades här. Den mer eldfarliga verksamheten i smedjorna placerades på västra stranden där flera mindre smedjor uppfördes. Här fanns också bostäder för några av de högre befattningshavarna medan övriga bodde i den så kallade Båtsmansstaden på Djurgårdssidan.

Till holmens mitt förlades ett mindre trähus 1672, att nyttjas för "deras höga excellenser i amiralitetskollegium att gå uti när regnväder inträffar och jämväl mönstra uti". Mönstringen av arbetsfolket genomfördes dagligen och för detta var ju platsen väl vald. I detta område låg också flera byggnader för administration.

På holmens högsta punkt uppfördes en väderkvarn, en holländare, för malning av säd men också för stampning av hampa. Rep var en nödvändighet och den långa låga byggnaden som syns på bilderna är den **repslagarbana (114, senare Tyghuset)** som byggdes på åsens rygg. Vid reptillverkningen behövde tågverket torkas i flera omgångar. Ett **torkhus** i sten (**101, senare Råseglarhuset**) placerades norr om repslageriet nära vattnet på holmens norra udde.

Varvsverksamheten förlades annars främst till holmens södra och östra sida. Skeppen byggdes på den flacka södra sidan och där uppfördes också flera förrådsbodar liksom en bråbänk (en brygga där man kunde brå, dvs tjärstryka, fartygen) och några stapelbäddar.

Fartygen utrustades på den nordöstra stranden, där de låg förtöjda i förankringsjärn i berget. En mängd mindre byggnader för fartygsutrustningen och styckenas (kanonernas) färdigställande uppfördes. Här fanns en bod för härens och artilleriets material och i anslutning till den en hästdriven borrhvarn för uppborrning av styckena och en styckepark, där kanonerna förvarades under tak.

Nere vid vattnet på östra sidan byggdes två kranar: en på Skeppsholmen för att lyfta ombord kanoner – styckekranen, och en på Kastellholmen för masternas påsättande - mastkranen. **Styckekranen** finns ännu (**100**) om än återuppbyggd efter att ha brunnit ner. Mastkranen skulle komma att bli en karakteristisk silhuett på Kastellholmen ända fram till 1881.

Från Kastellholmens högsta höjd vajade från 1660-talet (och kanske tidigare) den tretungade svenska flaggan. Kronans skepp skulle vid passage skjuta "svensk lösen" och saluten besvarades från holmen. Flaggan placerades sedan på den åttkantiga skans som uppfördes här men som snabbt omvandlades till förråd för krut. Platsens symbolvärde är troligen anledning till att den enkla byggnaden på bilden ofta framställs mer betydande.

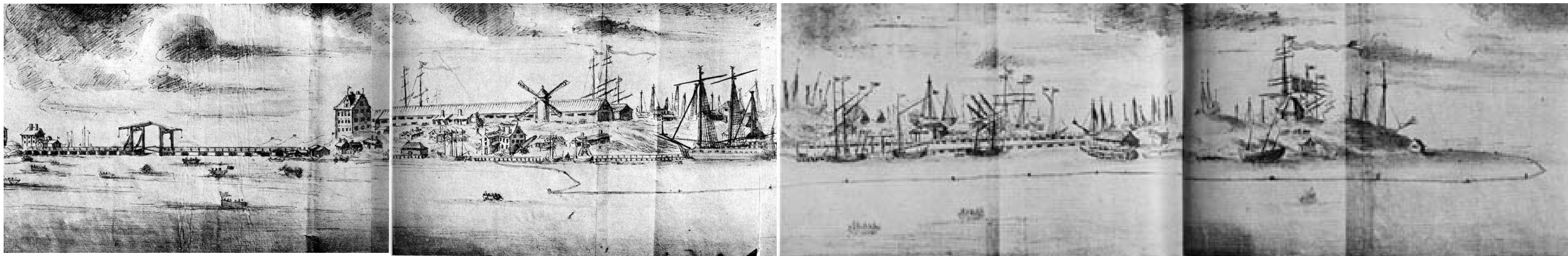
Landskap och mark

Kartorna från denna tid varierar. Många är kopior och några kan vara utförda för att redovisa vissa verksamheter och anger därför inte alla anläggningar. De flesta visar Amiralitetshuset, broarna till Skeppsholmen och Kastellholmen, det korsformade magasinet samt diverse småhus och bråbänken. På Kastellholmen finns Kastellet angivet. Kartorna visar inga detaljer i landskapet, men teckningarna, som Magalottis vy nedan, ger en illustration av hur det kan ha sett ut: öarna var ännu tämligen kala klippöar, men med många små hus och bryggor längs vattnet.

Tillgänglighet

Den första bron till Skeppsholmen byggdes under 1640-talet. Den var för dåtiden mycket lång, ca 200 m, och drygt 6 m bred. Bron bevakades av vaktstyrkor och båtar fick bara angöra vid en trappa intill brofästet. Vakten, corps des garde, inhystes till en början i ett enkelt hus vid brofästet.

Skeppsholmen och Kastellholmen har förbundits med broar i många olika lägen. En av de äldsta i ett mer västligt läge än dagens.



1680 – 1719 Flottan flyttar till Karlskrona

I början av kriget mot Danmark 1675-79 hade den svenska flottan blivit innefrusen i Stockholm medan danska krigsfartyg kunde röra sig fritt i den yttre skärgården. Efter denna erfarenhet, och som ett led i försvenskningen av de nyvunna södra landskapen, beslöts att flottan skulle flytta till den nygrundade staden Karlskrona i Blekinge. Flytten genomfördes raskt och konsekvent – en stor del av utrustningen togs med: t.o.m. förtöjningsringar skruvades loss från bergen.

Verksamheter

Skeppsholmen och dess anläggningar fick nu nya verksamheter. Vissa anläggningar såldes medan andra hyrdes ut. Redan på 1680-talet diskuterades förläggning av slottets vedupplag till en plats söder om Amiralitetshuset. Flottans arkiv blev kvar i detta hus och i samband med slottet Tre kronors brand den 7 maj 1697 forslades arkivalier från slottet hit. Den korsformade smedja, även kallad amiralitetssmedjan, som uppförts på stranden nedanför, stod tom men skulle efter beslut 1690 byggas om till magasin.

Varvet hyrdes ut till ett konsortium. Flottan fick sällan besked om vad som hände med de byggnader de lämnat och fick hävda sin rätt att behålla nyttjanderätten över bråbänken, den enda som var stor nog för behandling av bottarna på större fartyg. Nuvarande Kastellholmen, maskranen undantagen, förblev dock i flottans besittning.

Bebyggelse

Ett stort byggprojekt vid 1600-talets slut föranleddes av att Karl XII:s drabanter skulle flyttas till Stockholm från Arboga och Köping. På Skeppsholmens låglänta parti i sydost uppfördes först det **Östra boställshuset (34)** efter Nicodemus Tessin d.y:s förslag. Några år därefter byggdes även det **Västra boställshuset (33)**. Det är dessa hus som senare blivit mest kända som **Långa raden**. De var identiska till utseendet, i två våningar, gulputsade med vita omfattningar och rödfärgat säteritak. Den gamla repslagarbanan, vars tak hade brunnit av i samband med slottsbranden, omvandlades av Tessin till stall för drabanternas hästar, och täcktes med ett tegelbelagt säteritak. Då dessa långa byggnader vid 1700-talets första år blev färdiga var drabanternas förläggning till Skeppsholmen överspelad. Landet låg i krig och drabanterna behövdes på annat håll.

Tillgänglighet och folkliv

Skeppsholmsbrons vindbrygga ersattes på 1690-talet av en fast brodel. Under denna period lär en större del av stadens civila invånare ha fått tillträde till öarna. Våren nödåret 1697 fanns många kringstrykande fattiga i staden. För att man lättare skulle kunna hålla reda på dem förflyttades ett stort antal till Skeppsholmen och inhystes i Repslagarbanan. Som mest kan det ha rört sig om 5000 personer, men antalet minskade snart till ca 1000 som fanns kvar på ön till framtid hösten.

Det spekulerades i att många innebrändes när taket brann, men troligen undkom de flesta branden och skickades ut ur staden igen.

Landskap och mark

Troligtvis utfördes inga större markanläggningar eller planteringar under denna period. Jordlagret var fortfarande tunt och vid pesten i början på 1700-talet, då över tusen personer dog på holmarna, kunde man inte begrava de döda tillräckligt djupt.



Detalj ur kopparstick av W.Swidde efter Erik Dahlbergs förlagor 1693, som visar den västliga långa Kastellholmsbron topografi och bebyggelse på Skeppsholmens sydvästra del. Den stora byggnaden vid broföret är magasinet som uppförts på den gamla smedjans grund på 1690-talet. Till höger skimtar drabant-boställena efter Tessin d.y:s utformning.



1600-talets praktverk Suecia Antiqua efter Erik Dahlbergs förlagor. Stockholm från öster, i förgrunden Kastellholmen med skepps- och båtbyggeridetaljer, bl a bockar och kranar för kransågning av virke. De ses tydligare på en oljemålning som en okänd målare gjorde kring 1700, fritt kopierad efter kopparsticket (nedan).



1719 – 1756 Stockholmseskadern

Stormaktstiden när Östersjön var ett svenskt innanhav var nu slut. Ryssland hade grundat St Petersburg och byggt upp en östersjöflotta. Under det Stora nordiska kriget 1700–1721 angreps Sverige av ryska flottan. De ryska roddargalärerna var gjorda för grunda vatten och härjade återkommande den svenska kusten. De behövde inte passera Vaxholm och Oxdjupet, utan tog sig nästan in till Stockholm. Riksrådet beslutade år 1715 att en galärflotta skulle placeras på Skeppsholmen.

Varvet

Under de år som flottan varit borta från Skeppsholmen hade privata intressenter gjort investeringar inom varvet. Ytterligare en bråbänk, den östra, hade anlagts, plank hade satts upp runt varvet, tre stapelbäddar hade byggts och mastkranen hade återfått sitt huvud. (Det gamla hade Flottan tagit med till Karlskrona). Intill östra bråbänken uppfördes på 1720-talet en tackelkammare samt svarv- och blockmakare-verkstäder. En ny **smedja av sten (35)** i en våning med välvd källare uppfördes efter den nye stadsarkitekten Johan E Carlbergs ritning. Den byggdes senare om till bl.a kokhus och badanstalt.

För de nya galärerna iordningställdes först en hamn vid Skeppsholmens södra strand, avgränsad med ett pålverk med infart, som man kan se på vissa kartor. Efter några år överfördes båtarna till det mer bräckta vattnet på östra sidan eftersom det stillastående saltvattnet angrep båtarna. Inte heller denna lösning var tillfredställande. År 1739 beslöts att de skulle förvaras i galärskjul på land. Det dröjde dock ett decennium innan det fanns medel så det blev bara två skjul fast fler var planerade. De olämpliga strandförhållandena vid östra stranden medförde att galärerna istället flyttades till den flacka mer lättåtkomliga Djurgårdssidan. Ett kungligt beslut gav Stockholms eskader tillträde till ett större strandområde där.

De redan påbörjade grunderna till galärskjul på Skeppsholmen, de s.k. fundamenten, ritade av överintendenten Carl Hårleman, fick år 1751 ny användning med påbyggnader som inventariekammare. De kallas dock ännu för **Norra och Södra fundamenten (119 och 120)**. Norr om dem uppfördes en plankbod, en tyggård och en öppen upplagsplats för stycken mm. Ännu hade armén (hären) en upplagsplats för artilleripjäser inom detta område. Styckekranen stod kvar men helt ombyggd. Det gamla torkhuset av sten på nordöstra hörnet blev först tackelbod men efter en om- och påbyggnad 1749

inventariekammare för eskaderns råsegel och kallas ännu idag för **Råseglarhuset (101)**. Exteriören fick ändrat utseende med små fönster i övre våningen och en bruten takform.

1756 stod de stora galärskjulen på Djurgårdssidan färdiga. I samband med detta bygge fanns för första gången en flottbro anlagd som förband varvets båda delar. I och med galärernas flyttning kom varvsverk-samheten att få sin tyngdpunkt på den nordöstra sidan och sambandet med Galärvarvet att bli starkt. Nu kom varvet i full besittning av hela det nordöstra området, och på varvet byggdes åter båtar.

Flottstationen

Östra och Västra boställshusen (eller drabanthusen som de kallades) överfördes 1717 till Flottan, efter viss protest från Tessin som ansåg att de var i alltför uselt skick. På vanligt sätt sökte man ny användning för byggnaderna som kom att nyttjas för olika kansli-funktioner, men även som bostäder för varvets officerare och verkstäder.

Repslagarbanan/drabantstallet fick ett sadeltak ritat av Carlberg och omdisponerades till magasin för fartygens utrustning, bl.a. tackel. Från denna tid stammar namnet **Tyghuset** (114), som ännu används. Ännu 1731 fanns dock tomma delar som hovintendenten Hårleman fick i uppdrag att snabbt iordningställa för de lejon och tigrar som kung Fredrik I fått i gåva från bejen av Alger. De skulle inkvarteras i husets norra ända. Djuren skänktes kort därefter till August av Sachsen, men benämningen Lejonkulan har länge levt kvar i flottstationens handlingar.

Vid västra stranden uppfördes 1731 ett nytt stort anlagt förråd för spannmål åt armén, i dag **Intendentur-förrådet** (24), efter ritningar av stadsarkitekten Carlberg. Väster om den kvadratisk formade trädgården mitt på ön byggdes 1739 ett marketenteri eller ”skaffhus för manskapet”, även kallat **”Stenkrogen” (16, numera Prästgården)**. Mönstringsbyggnaden på andra sidan trädgården brann 1745 och ersattes av en envånings stenbyggnad för corps de garde (**129**, senare påbyggd och kallad **Västra kanslihuset**).

Kastellholmen

Kastellholmen nåddes via den östliga bron men den västra var kvar som skydd för hamnen. Kastellholmens bebyggelse hade nu utökats. På grunden av en tidigare becbod vid den nordvästra stranden uppfördes 1737 ett **sjukhus** av trä (**201**, senare Hantverkarebostället). Holmens avskilda läge gjorde den lämplig för att ta hand om sjuka inte minst i samband med de epidemier som med jämna mellanrum drabbade både båtarnas besättningar och staden. Kastellet, ett namn som nu började slå igenom, var i dåligt skick men 1746

beviljades medel till reparation. Söder därom hade ett salutbatteri med sex kanoner förlagts för att kunna besvara salut frånpasserande fartyg. Kommendantbostaden, från 1770, ritad av Apelquist och senare kallat **Flaggkonstapelsbostället (203)** redovisas med trädgård mot söder medan mastkranen dominerar mot nordost.

Landskap och mark

Först kring 1725 började man göra holmarna grönare. Arbetet bedrevs på ett tämligen enkelt sätt: vilda träd grävdes upp under sjöexpeditioner i skärgården, buntades ihop och planterades på olika ställen på ön. Parkkaraktären norr om boställshusen förstärktes och trädrader planterades utefter nuvarande Svensksunds-vägen. I lunden fanns också en brunn – Kajsa Rultas källa - en klockstapel, en skampåle och en trähäst, dvs ett pinoredskap som användes vid bestraffningar.

Teknisk försörjning och hygien

De hygieniska förhållandena i Stockholm var vid denna tid usla. Dass fanns på vindar eller i uthus, på Skeppsholmen även byggda ute i vattnet. Tunnorna av trä hämtades ofta nattetid under stort buller av lindrigt nyktra ”skitbärare” eller ”pudrettmadamer”, om de inte som annat avfall tömdes i diken eller i sjön. Ett sådant dike gick utefter Långa radens norrsida, entréerna nåddes över träbryggor.

Vatten hämtade man från den grävda brunnen vid Kajsa Rultas pump, men brunnarna på Stortorget, Tyska Brunnsplan och Järntorget nyttjades säkert som komplement. De som hade råd köpte vatten av vattenförsäljare som hämtade det i Hagaparken, Wårby källa eller Ugglevikskällan. Tvättvatten hämtades troligen trots föreningarna från Saltsjön.

Tillgänglighet och folkliv

Allmänhetens tillträde till holmarna begränsades åter. Alla som skulle passera bron var tvungna att visa passersedel och det var förbjudet att angöra med båt utom vid vaktstugan. Men det var svårt att övervaka. Lejonen som en kort tid förvarades i Tyghuset lär t.ex ha lockat många otillätna besökare.

Kartan på nästa sida av Hauswolf från 1739 visar landskapet och verksamheten på öarna. Strandlinjen är böljande och följer topografin, som på alla skärgårdsöar. De flesta hus är förlagda nära vattnet, med bryggor och båtplatser. Trädgården är tydligt utmärkt. Väster därom står ett kanonbatteri, ungefär där nuvarande Exercisplan ligger. Vid västra stranden syns den triangelformade vedgården och söder därom det ”nya” magasinet (H) och det gamla, korsformade magasinet. På kartan syns också sänkta vrak och andra anordningar som skydd mot landstigning.



1756 – 1824 Arméns flotta

År 1756 skildes Galärflottan från Örlogsflottan och ställdes under armén, den kallas därefter Arméns flotta. Augustin Ehrensvärd var dess förste chef med generalmajors rang. Marinens inflytande på Skeppsholmen minskade och många byggnader anpassades till nya verksamheter.

Mötet med Skeppsholmen förändrades något genom att den gamla vaktbyggnaden vid brofästet revs. En ny genomgångsbyggnad av tegel skulle uppföras men grunden visade sig vara för dålig för det godkända förslaget. I hast projekterades ett nytt förslag placerat nedanför berget. Den nya byggnaden, som alltså låg vid sidan av vägen, var ritad av skeppsbyggmästare Charles Appelqvist, den förste i raden av internt rekryterade arkitekter. Tidigare hade förslagen utarbetats på överintendentensämbetet eller av stadsarkitekten.

Högvaktsbyggnaden (3), som uppfördes av sten 1778, står fortfarande kvar men är tillbyggd och ombyggd.

Ett befintligt spruthus för brandredskap, i närheten, byggdes om till arrest och ett nytt spruthus uppfördes. Den gamla arresten Skottenborg fungerade nu som laboratorium.

Amiralitetshuset byggdes om och inreddes till magasin 1758 efter Cronstedts ritningar. Huset fick nu en enkel sträng form med små fönster och gul kulör. Redan 1762 hade generallöjtnanten Ehrensvärd begärt att byggnaden skulle disponeras som kasern. Eftersom bara en del av byggnaden blivit magasin så fick han gehör för sin ansökan i resten av byggnaden. 1794 ställdes hela huset till militärens disposition och snabbt anpassades rummen framför allt i bottenvåningen till den nya användningen som kasern för olika förband, men vid slutet av seklet stod byggnaden åter tom och utnyttades till arméns flotta för inkvartering av volontärerna.

Fler administrativa utrymmen behövdes och Corps de garde vid gamla trädgården byggdes på efter ritning av Charles Appelqvist 1780 och kallades därefter **kanslihuset (129)**.

De tidigare förslaget till förläggning av slottets vedförråd blev nu realiserat då den kungliga vedgården blev färdig 1785. På bilden kan man se sprängningsväggen för vedgården och vedgårdsinspektorns bostad nere vid vattnet. Huset var kvar här till 1827.

Även längre söderut hävdades den kungliga dispositionsrätten. Den rödfärgade rundhultsboden, som uppförts för galäreskadern, revs för att ge plats för ytterligare ett **magasin (26)** senare ombyggt och kallat Kasern III). Det var ett sädesmagasin för slotts- och magasinstatens räkning ritat 1777 av överintendenten

Adelcrantz. Carlbergs magasin - Intendenturförrådet – användes från 1795 som arsenal för de tidigare på Fredrikshov förvarade troféerna. Efter några år flyttades troféerna till Kungsträdgårdens Vauxhall och magasinet stod därefter till krigskollegiets disposition.

I Östra och Västra boställshusen, Långa raden, hade under åren oräkneliga omflyttningar och inflyttningar skett. Det östra byggdes 1754 ut för att tillskapa bättre sessionsrum. Samtidigt omdisponerades den övre våningen och ett nytt tegeltäckt sadeltak med 16 takkupor utfördes. Både det östra och det västra huset inreddes, på Augustin Ehrensvärds befallning, successivt under 1760 och 1770-talen till bostäder för tjänstemän. År 1777 byggdes den östra delen om till bostad åt chefen för arméns flotta. Här har chefsbostaden funnits till våra dagar. Ehrensvärd lät också riva höns- och fähus, hö- och vedbodnar, vagnshus mm söder om boställshusen. Närmast husen anlades istället trädgårdar och ner mot vattnet förlades två större uthus.

Landskap och mark

Sprängningarna för vedgården och på varvsområdet innebar markanta ändringar av den ursprungliga topografin.

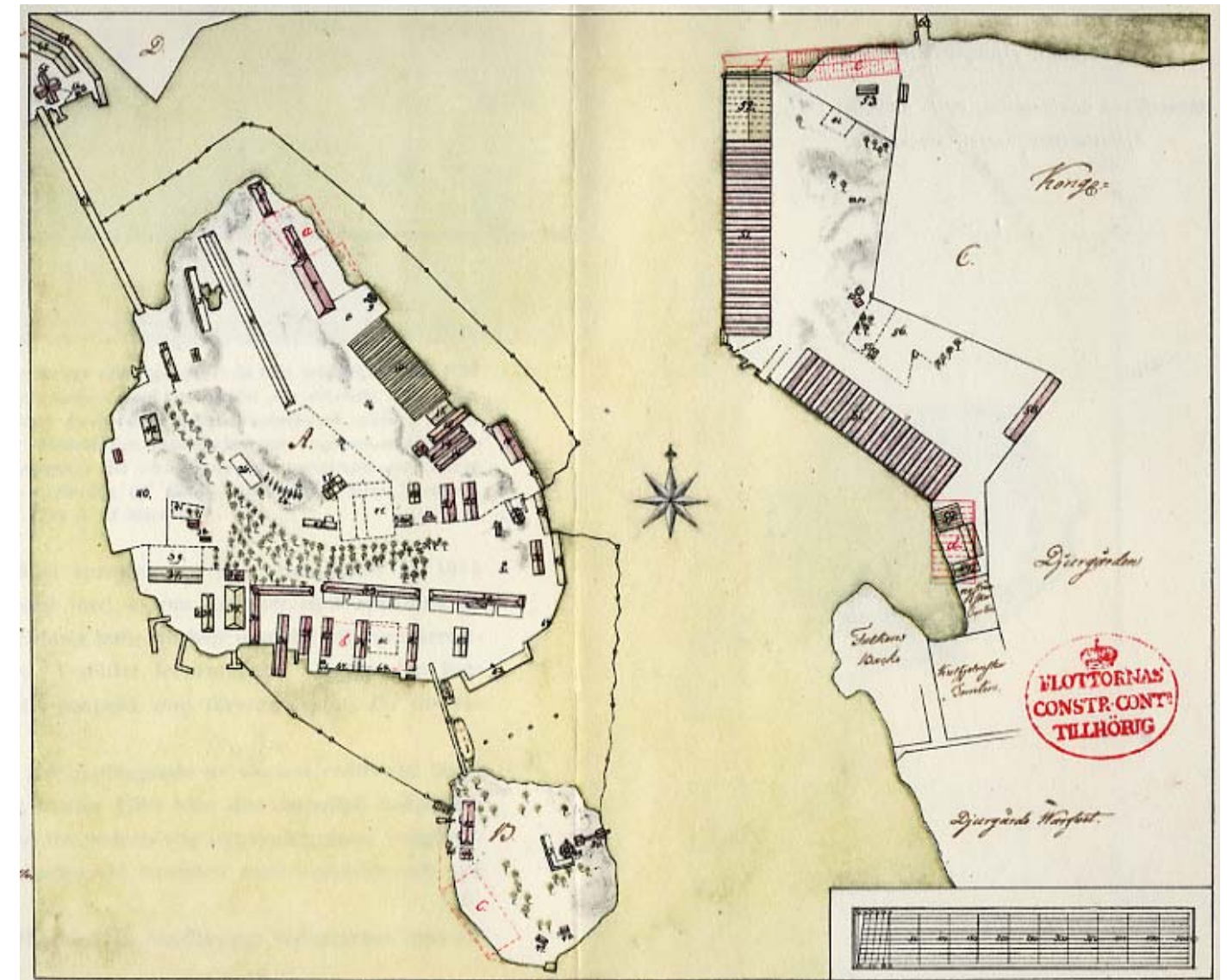
Samtidigt med vedgården anlades en körväg mot bron i norr. På holmens nordvästra del anlades också en brygga för att ta emot utländska gäster, eftersom kajen nedanför slottet fortfarande var belamrad med verkstäder. Vid viktiga besök sköts salut både från Kastelletts batteri och från det nyanlagda salutbatteriet vid tyghuset. Direkt söder därom låg ett brandbatteri. Träd planterades framför huset för att mjuka upp den långa fasaden som stått väl synlig mot horisonten sedan 1600-talets mitt.

Intresset för holmarnas vegetation ökade vilket blir uppenbart i de nya kartornas redovisningar där troligen varje träd nu markerats. Trädgården vid kanslihuset var redan 1781 uppdelad mellan de olika officerarna. Den planterade lunden söder därom hade delvis förfallit, träd hade dött och inte ersatts. En ny väg, delvis kantad med träd, hade anlagts fram till Långa raden. Söder om längorna var trädgårdstappor.

Kastellholmen behöll dock sin karaktär av kal klippö långt in på 1800-talet. En ny bro till Kastellholmen byggdes 1818 med en sådan höjd att mindre båtar kunde passera. Bron grundlades på två båtvrak. Strax söder om Kastellholmsbron planterades träd, lite nyckfullt utan anknytning till vägnätet. Den västra pålkransen togs bort och ersattes med dykdalber och bomstängsel.

Tillgänglighet och folkliv

Skeppsholmsbron hade 1765 åter fått en vindbrygga för att mindre fartyg skulle kunna passera på denna sida. Inpasseringen till holmen var strikt styrd men lättade efter hand då flera verksamheter hade civil



Karta 1811

anknytning. Det fanns också flera krogar på öarna. 1797 klagar arméns advokatsfiskal över att folk landsteg och besökte krogarna dagar och nätter, när krogarna inne i staden var tvungna att hålla stängt. År 1810 utfärdade Kungl. Maj:t ånyo en stadga för Skeppsholmen, som bestämde att inträde ej skulle tillåtas andra än "arméns flotta tillhörig personal och personer i tjänsteförrättning". I stadgan fanns även bestämmelser om att vinterväg mellan staden och Djurgården skulle förläggas på Galärvarvssidans. Trycket från stadsbefolkningen var emellertid starkt och det var svårt att hålla folk från ön.

Varvet

Galärhamnen och varvsanläggningarna på den södra sidan av Skeppsholmen hade nu helt förlorat sin användning. De gamla träbyggnaderna revs successivt då de inte längre hade någon funktion.

På holmens östra sida sprängdes 1792 för uppförande av 14 kanonslupsskjul för 28 båtar. De av Gustav III anskaffade större lustfartygen, skonerten Amphion och de kungliga jakterna Amadis och Esplendian, förlades också till Skeppsholmen. För deras förvaring hade upphalningskjul byggts vid Norra fundamentet.

Under den här perioden utfördes många om- och tillbyggnader men få nybyggnader. En av de få var den sk **båtsmanskasernen**, senare kallad **kasern II** (12) öster om amiralitetshuset. För båtsmännens inkvartering hade olika lägen diskuterats men först 1819 stod den nya kasernen färdig. Den uppfördes av båtsmännen själva efter ritningar av arkitekten Fredrik Blom, då major vid flottans mekaniska kår. Blom och hans ideal skulle komma att präglade bebyggelsen på holmen under nästa kvartssekel.

1824 –1890 Örlogsstation och örlogsvarv

År 1823 ställdes Galär- och Örlogsflottorna åter under gemensam ledning. Skeppsholmen blev en av flera örlogsbaser runt landets kuster. Nu inleddes en ovanligt aktiv period för holmarna, med bygnadsverksamhet på många håll. Den gamla träbron, som blivit alltmer förfallen, hade brunnit 1822, samtidigt med den gamla Holmkyrkan (den låg där Nationalmuseum senare byggdes). Bron ersattes till att börja med av en provisorisk flottbro. Först 1861, efter mycket diskussioner mellan staden och kronan om ansvar och finansiering, kunde till sist den nya bron av järn på stenfundament tas i bruk. Från bron byggdes 1862 en solid kaj utefter västra stranden.

Den gamla Holmkyrkan ersattes av en centralkyrka förlagd på Skeppsholmens högsta punkt där väderkvarnen tidigare stått. **Skeppsholmskyrkan (10)** ritades av stationens arkitekt Fredrik Blom på 1820-talet. Kyrkan kom dock på grund av brist på pengar att färdigställas först 1842. Kung Karl Johan var en stark tillskyndare av kyrkan, som också fick hans namn.

Kungliga vedgården flyttade 1830 till Fredrikshov. På dess plats uppfördes 1835 den efterlängtdade **Hantverkaskasernen (19)** med bostäder för varvsarbetare, efter Bloms ritningar. På berget intill uppfördes ett **vattentorn (20)** som ett led i stadens vattenförsörjning. Detta var fortfarande i bruk på 1940-talet.

Efter Fredrik Bloms ritningar uppfördes 1840 slupskjul på kajen inom varvsområdet – ett stort oavdelat rum som bars upp av väldiga träbågar. Byggnaden revs 1970.

En av Bloms sista arbeten på Skeppsholmen var ombyggnaden och den fullständiga omgestaltningen av Amiralitetshuset i romantisk anda.

På berget låg också det gamla värdshuset där "Mor på Tuppen" regerat, en gång Holmskepparens boställe. Det revs nu och en ny ämbetsbyggnad för

Sjökarteverket (21) uppfördes 1871 på platsen. Sjökarteverkets byggnad ritades av flottans arkitekt Victor Ringheim, Fredrik Bloms efterträdare.

Magasinen nere vid stranden hade en tid disponerats som slottsmagasin men återfördes under denna period till arméförvaltningen. Nedanför dessa uppfördes omkring 1850 två byggnader för proviantmästern.

Under 1850-talet byggdes tyghuset på med en våning. Det var Gustaf Adolf Blom, Fredrik Bloms mångårig medarbetare, som utförde förslaget. I närheten av Tyghuset uppfördes på 1850-talet det av Fredrik Blom ritade **Exercishuset (15)**. Att exercera inomhus var ett led i de nya metoderna för utveckling av flottans personal. Exercishuset byggdes senare ut vid flera tillfällen, mest omfattande 1881 efter Ringheims förslag.

Marketenteriet (även kallat sjöreserven och stenkrogen, numera **Prästgården, 16**) hade funnits vid västra änden av den angränsande trädgården sedan 1700-talets mitt. I början av 1800-talet föreslogs en ombyggnad till skola med lektionsrum för både skeppsgossar och civila samt vissa bostäder. De nya statliga riktlinjerna för folkskolebyggnader medförde utökade fönster, vilka ännu är påfallande i byggnaden västra del. Senare byggdes huset om till församlingshem och prästbostad.

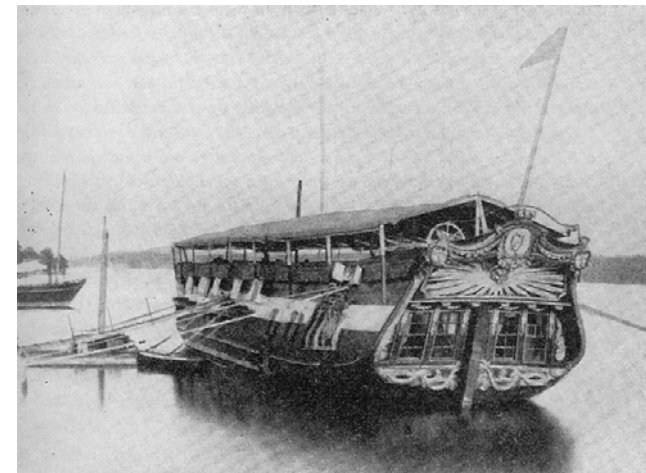
Efter ett beslut om nya former för sjöofficersutbildningen bestämdes att en **sjökrigsskola (32)** skulle startas och få en egen byggnad på Skeppsholmen. De gamla rödmålade träbyggnaderna – challouppbod, slupbod, vebodslänga, avträden med flera andra småhus – söder om de stora magasinen på västra kajen revs. På platsen uppfördes den kompakta skolbyggnaden 1879 efter ritningar av Axel Nyström dy – Stockholms vice stadsarkitekt.

Adelcrantz gamla magasin som disponerats av statskontoret, överfördes till flottans station och byggdes 1879 om till båtsmanskasern efter Ringheims

ritningar. Den fick 1889 namnet **Kasern III (26)**. Samtidigt fick Amiralitetshuset namnet Kasern I och Båtsmanskasernen namnet Kasern II. Det intill magasinet liggande korsformiga salt- och spannmålsmagasinet från 1690-talet, som fortfarande tillhörde Arméförvaltningen, överfördes 1882 till Flottan och revs, dels av brandskäl och dels för att ge plats åt ett kokhus i en våning. För Kasern II på andra sidan planen gjordes flera förslag till stora förändringar som dock bara resulterade i ett nytt utvändigt trapphus. En paviljong, senare kallat **ateljéhuset (13)** byggdes till mot öster vilket skapade en mindre gård mot Kasern II.

Varvsområdet

Varvsområdet fortsatte att successivt förändras för att möta den nya tidens krav. Gustaf III:s Amphion hade tjänat ut och dess skjul revs 1866. Örlogsvarvets verkstäder förlades 1872 till Galärvarvet på Djurgården.



Amphion ca 1880. Som så många andra av flottans skepp slutade hon sina dagar som förläggning. Akterkajutan kom så småningom till Sjöhistoriska museet, där den ännu kan beskådas

Den nya tiden med ångmaskiner i båtarna, pansarskepp och nya vapen medförde ändrad verksamhet och nya namn på byggnaderna. På själva varvsområdet ersattes efter omfattande sprängning kanonslupskjulen med

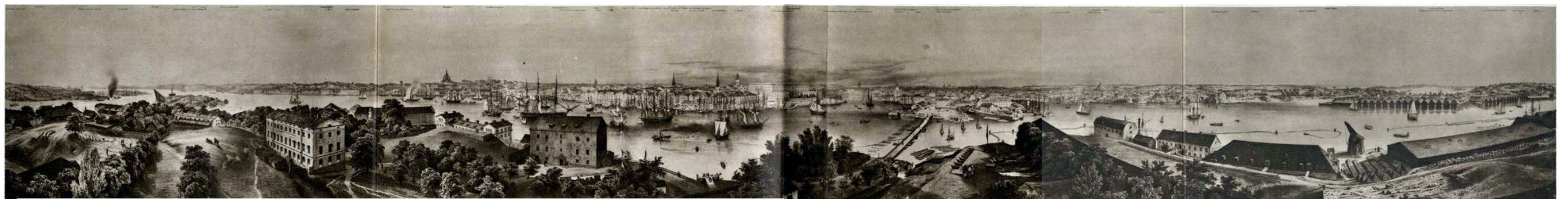
byggnader i solidare byggnadssätt och uppläggningsplatser för minor. Artilleriverkstäderna utrustades med ångmaskin i samband med en ombyggnad på 1850-talet och blev mindepartement. Artilleriet flyttade till laboratoriet. Då medel fanns tillgängliga satsades också på en upprustning av Råseglarhuset som fick sitt nuvarande värdiga utseende enligt Fredrik Bloms förslag.

Under 1860-talets början byggdes västra kanslihuset om och ett nytt vakt- och magasinshus, senare **Östra varvskansliet (130)** uppfördes ett stycke därifrån. Det var Victor Ringheim, som ritade dessa om- och nybyggnader. Mellan kanslihusen uppsattes ett smidesstaket med grindar och på andra ställen uppfördes tegelmurar så att varvsområdet kunde avgränsas. Mellan Exercishuset och Tyghuset tillkom 1865 **Arresten (10)**, som med anslutande murar avgränsade varvet mot väster. Det blev därmed enklare att kontrollera ut- och inpassering. Murpartiet vid norra stranden tillkom genom utfyllnader dock först på 1890-talet. Tidigare hade vattnet nått direkt mot bergväggen.

Kastellholmen

Ångmaskinerna krävde bränsle. Det första **Kolskjulet (205)** uppfördes 1859 på Kastellholmens södra udde. Det var en rektangulär byggnad av trä men med bärande tegelpelare ritad av Fredrik Blom. Något år senare byggdes den till med en vinklad länga enligt samma mönster.

Kastellet på Kastellholmen hade 1845 sprängts i luften. Här uppfördes nu det ännu stående **Kastellet (204)** i rött tegel, ritat av Fredrik Blom. Det utökade kastellet med rum för officerare och vaktmanskap i två våningar och tornet som höjde sig däröver med sitt ännu högre traptorn har förblivit ett självklart landmärke. (Som bostäder visade det sig dock ohälsosamt och övergavs snart). Batteriet vid kastellets fot utrustades med åtta stycken tolvpundiga kanoner. **Krutkällare (206, 207)** anlades nu ett stycke därifrån.



Utsikt från Skeppsholmskyrkans kupol i början av 1840-talet. Litografi av K J Billmark. Billmarks panorama ger en bild av landskapet medan öarna ännu var oplanerade och vildvuxna, även om bilderna förefaller något romantiserade. Större delen av öarna var ännu rätt kala. Vegetationen fick i stort sett sköta sig helt själv. Siälsådda träd och slv torde ha utgjort en stor del av örnskan.

Sjukhusbyggnaden på Kastellholmen förordnades 1831 av Kungl. Maj:t att stå till stadens förfogande för den pågående koleraepidemin. Staden återlämnade varken denna byggnad eller det 1829 provisoriskt uppförda sjukhuset förrän 1841. Då inkvarterades istället skeppsgossar i sjuksalarna. Senare kom huset att bli **Hantverkareboställe (201)**. Av virke från den provisoriska byggnaden och från Djurhamns indragna karantänsstation uppfördes ytterligare ett sjukhus längre ut på holmen, senare **Underofficersbostället (202)**.

Mastkranen från 1600-talet hade 1881 tjänat ut och i stället uppfördes en liten byggnad för fyrverkeripersedlar, **Ammunitionsförrådet (208)**. Den gamla Kastellholmsbron ersattes 1880 av en järnbro på gjutna järnkolonner samt kör- och gångbana med dubbla furuplank. Träden längs kajen på Kastellholmen planterades troligtvis i slutet av 1800-talet.

Landskap och mark

Vid mitten av 1800-talet omdanades området kring Amiralitetshuset efter Bloms förslag: berget täcktes med jord och grästorv, vilket betonade byggnadens form än mer. Några träd planterades inte här. Tillsammans med Skeppsholmskyrkan, som låg exponerad uppe på berget, bildades en front som svarade mot husraden på Skeppsbron. Kyrkan uppfattades som ett skönhetsvärde i stadsbilden och Fredrik Blom föreslog i sin situationsplan för området endast en låg häck framför kyrkan. Däremot föreslogs dubbla trädrader framför Intendenturförrådet. Större träd syns framför allt inne på ön.

Andra delar av ön var fortfarande lantliga. På södra delen av ön betade kor och nästan varje familj hade höns och grisar. Längs Långa raden löpte fortfarande ett avloppsdike, med träbroar till entréerna.

Omkring 1865 utarbetades för första gången en enhetlig plan för planteringarna på ön – ett förslag signerat A. J. Ericsson. Planen innehåller alléer, konstfulla planteringar, enstaka träd, gräsmattor och slingrande gångar och har karaktären av romantisk landskapspark. Vissa av planens intentioner verkställdes. Planteringar utfördes kring husen och i slutningen framför kyrkan. En trekant lades ut framför Högvakten och mot vattnet ordnades en intim trädgård. En trädrad samt några boskées planterades framför Hantverkarskasernen. Det fanns planer på planteringar framför Exercishuset, men dessa genomfördes inte eftersom en körväg skulle sprängas ner här. Eriksson hade planer för andra delar av ön, bl.a. att ge området mellan täpporna vid Långa raden och vattnet en karaktär av engelsk landskapsträdgård. Detta genomfördes inte heller enligt planerna. Kastellholmen hade kvar sin lite vilda karaktär. Träden vid Kastellholmsbron framträder tydligt och öns inre delar är bevuxna med träd medan kajerna är kala.

Under 1870-talet omdanas öarna definitivt från naturliga skärgårdsöar till mer parklika.



Bryggan vid Intendenturförrådet tillkom 1873.

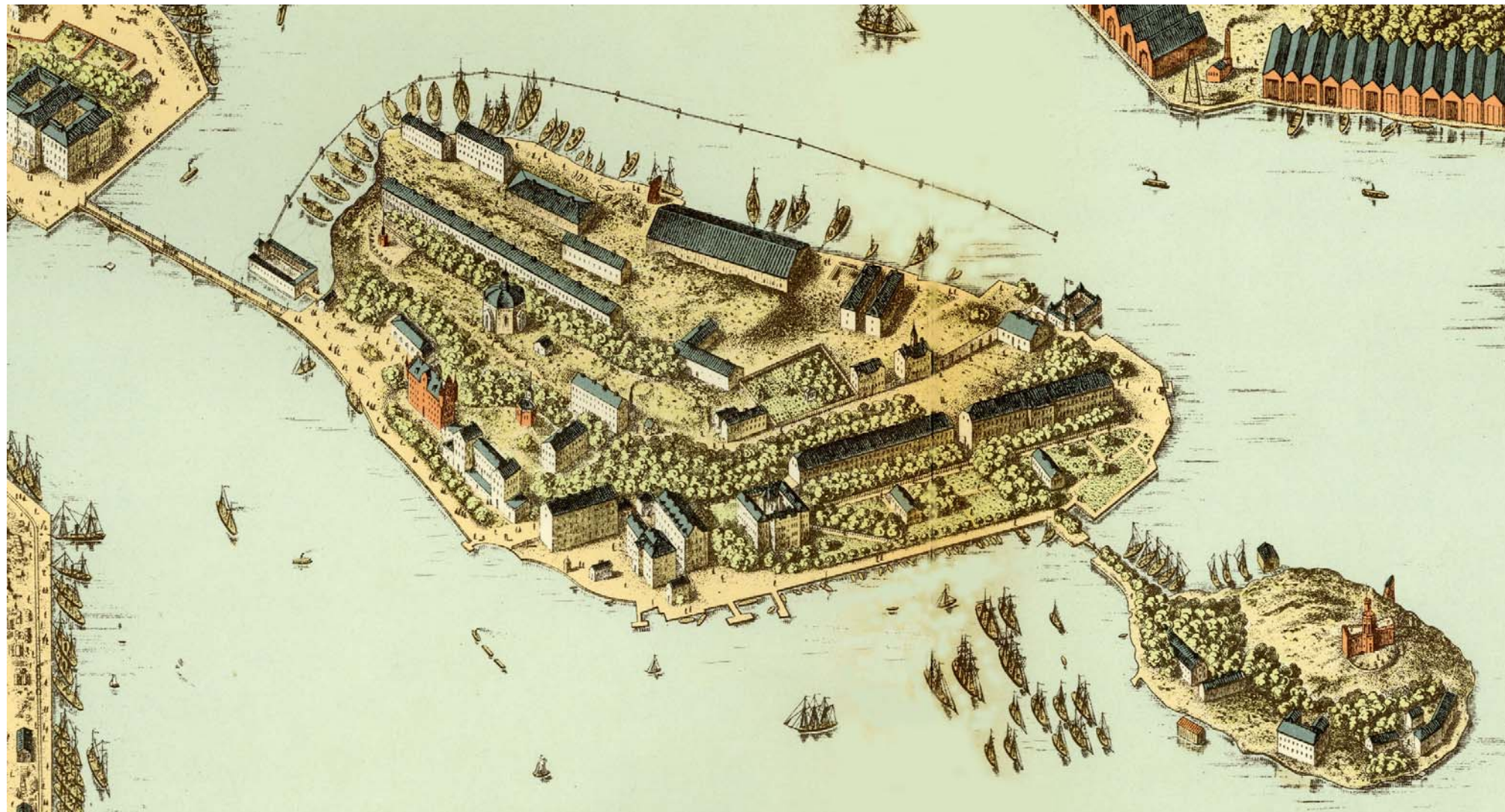
Teknisk försörjning och hygien

År 1853 var det premiär för gasljuset i Stockholm och de gamla oljelyktorna ersattes efterhand. När den nya bron öppnades 1861 stod staden för fyra av de åtta gaslyktorna och tio år senare bidrog man till gaslyktor från brofästet till Östra brobänken.

År 1889 var ca 8 byggnader och 18 "syfoner" (trol. gaslyktor) anslutna till stadsgassystemet, som delvis var utformat med ringmatning med anslutning via Blasieholmen.

Uppvärmning av husen skedde ännu huvudsakligen med vedeldning eller kol och koks i kaminer och ugnar. Till Skeppsholmskyrkan beslutades 1863 om ett ångvärmesystem med kulvert och panncentral öster om Tyghuset. I samband med att gassystemet byggdes ut kan uppvärmning också ha skett med gasspisar och gasvärmda varvattenberedare.

År 1860 bildades Stockholms Renhållningsverk och något senare började avloppsledning byggas. Ännu 1872 fanns dock inte mer än tre huvudavloppstrummor och till Skeppsholmen nådde de först 1909. Trätunnorna byttes så småningom ut mot plåttunnor med tättslutande lock, men de sanitära anläggningarna var bristfälliga. Överståthållaren framhöll den allmänna osnyggheten som var synlig även från sjön. Det fanns "4 à 5 större och mindre avträdeshus i sjön uppförda på pålar" där orenligheten föll direkt i sjön. Det fanns också kreatur på ön som enligt ordningsvaktens instruktion skulle hållas instängda.



Heinrich Neuhaus panoramabild från 1870-talet. Strandlinjen ser ut ungefär som idag. Längs hela västra och södra stranden har utfyllnader gjorts så att strandlinjen är rak och ger utrymme för en gångväg längs vattnet. Även på Kastellholmen har marken fyllts ut och en gångväg syns längs västra och södra stranden.

Till 1880-talets nymodigheter hörde införandet av vattenledning i Båtsmanskasernen och vissa boställslägenheter. 1890 var ca 11 byggnader och 15 brandposter anslutna till ett centralt tappvattensystem med anslutning på Blasieholmen. Systemtryck fick man genom vattentornet (20). Kajsa Rultas källa var dock ännu viktig för vattenförsörjningen på ön. På 1870-talet råkade man vid grävningar intill pumpen hitta rester av människolik och tyckte sig känna en bismak på vattnet, som dock vid analys visade sig vara både gott och hälsosamt. Brunns huset från 1786 revs däremot nu, nittio år senare, och ersattes med en enkel gjutjärnspump från Bolinders, som dock blev en folkkär mötesplats.

År 1810 hade en siminrättning öppnats på Riddarholmen, dit även skeppsgossarna fick gå för att lära sig simma. Omkring 1840 började det bli obligatoriskt med kallbad vid regementena och ett flytande badhus, ritat av Fredrik Blom, placerades vid Skeppsholmens östra strand. På land låg en liten träpaviljong, senare ombyggd till **boställshus (36)** åt badföreståndaren vid flottstationens varmbadhus. Detta inrättades på 1870-talet i den gamla smedjan/tvättshuset (35) som låg ovanför i backen. Här fanns både bastu och upp till sex badkar i rad.

Även för kvinnor etablerades kallbad vid Kastellholmen på 1850-talet. Det var först en enkel "badsump" med tak. Mot stationsbefälhavarens vilja men med stöd av Oskar I personligen fick dock en mamsell Edberg uppföra en stor bad- och siminrättning som blev kvar till 1868. Den flyttades då till Skeppsholmen mitt emot Nationalmuseum. Detta Stockholms enda Fruntimmersbad hade två större och tio små bassänger och ett flertal omklädningshytter.

Kallbadhusen på Skeppsholmen blev kvar till 1923, då all vidare badning förbjöds pga det förorenade vattnet.

Tillgänglighet och folkliv.

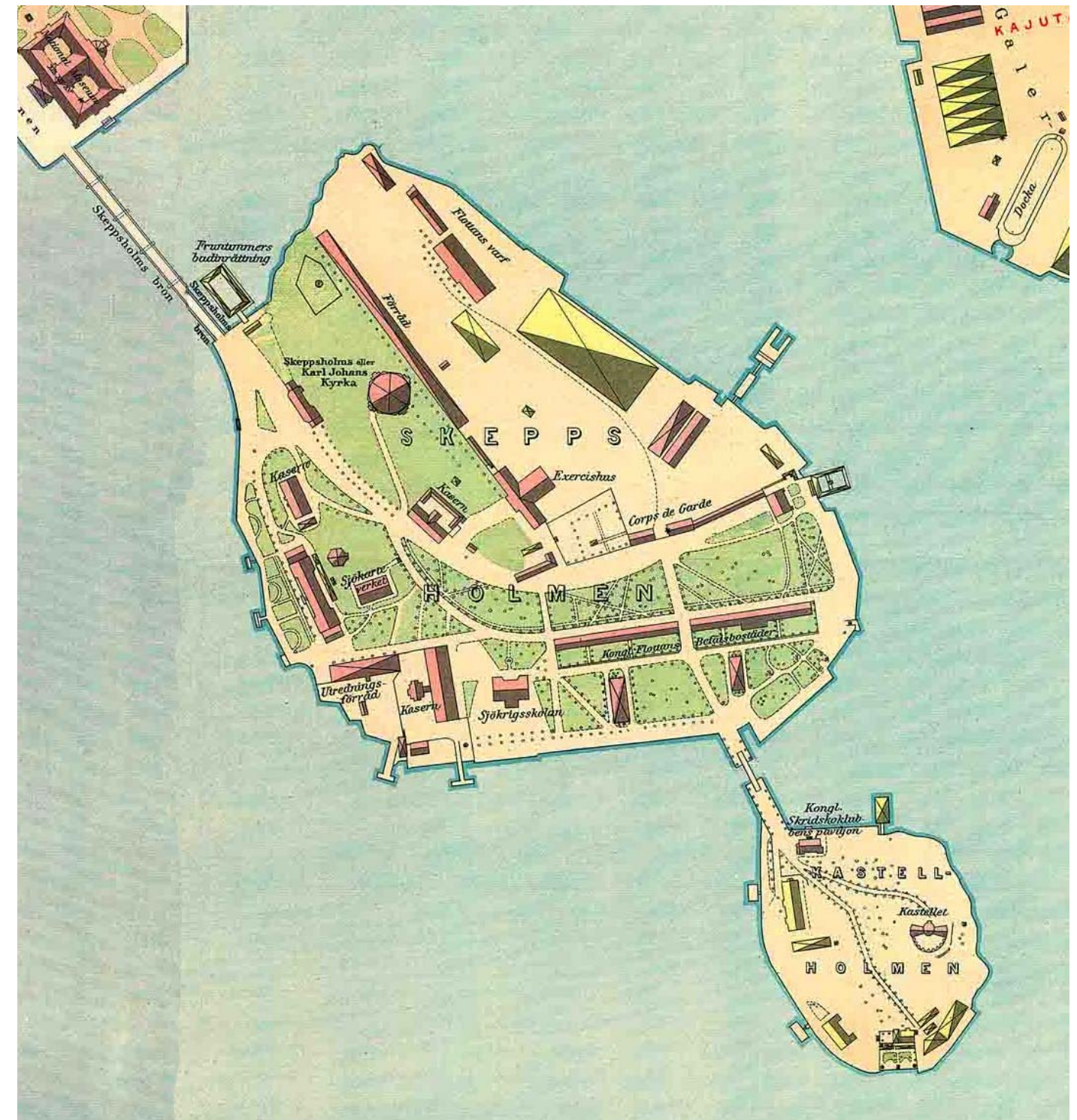
Från början av 1800-talet gavs allmänheten, vid fredstid, tillträde till större delen av Skeppsholmen som blev ett välbesökt utflyktsmål. Till populariteten bidrog inte minst de ovan nämnda badmöjligheterna

Det blev efterhand tillåtet för allmänheten att röra sig överallt på öarna med undantag för de områden som direkt hörde till marinens verksamhet. Men ordningsreglerna var strikta: I en kungörelse stod det att "kvistars avbrytande samt gräsets nedtrampning" och "avvikande från allmänna kör- och gångbanor" var bötesbelagt och att tobaksrökande var förbjudet. Nya restriktioner utfärdades efter hand. Enligt 1870-års instruktion fick man t.ex. inte sjunga eller släppa hundar lösa efter kl 11 på natten. I synnerhet Kastellholmen var dock svår att bevaka och skydda mot åverkan från besökare.

Efter seklets mitt hade viken mellan Kastellholmen och Skeppsholmen blivit ett friluftscenarium av exklusiv karaktär. Sommartid låg här KSSS segeljakter och när isen lagt sig fanns en kunglig skridskobana. På en bild ur Illustrerad tidning från 1862 ser vi Karl XV som skjuter sin drottning på sparkstötting.

Oscar II bildade 1882 Kungliga skridskoklubben och lät uppföra ett klubbhus där badet tidigare varit, **Skridskopaviljongen (211)**, en nygotisk tegelbyggnad ritad av arkitekten A.E. Melander.

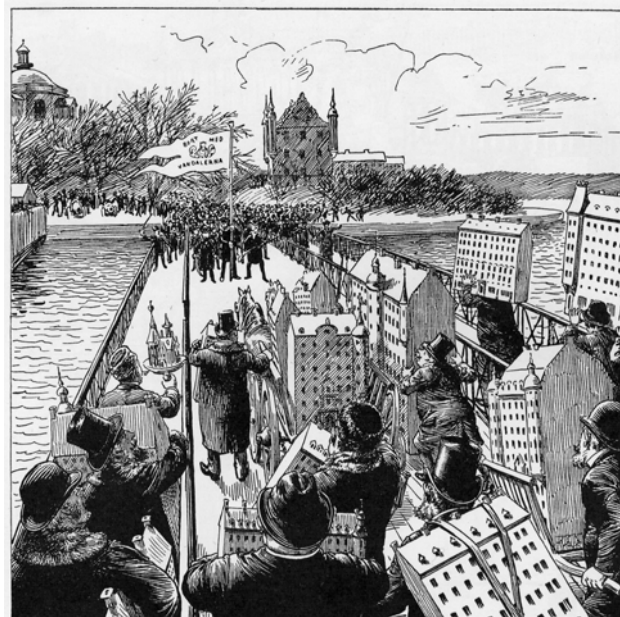
Det fanns ett flertal krogar på öarna. Vårdshuset Tuppen hade flyttat till **flaggmästarbostället (203)** ute på Kastellholmen, där det senare fick namnet Blåsut. Ett lite schweizeri fanns i backen norr om Långa raden. Möjligheterna att få tillträde till öarna ökade i och med att västra kajen blev öppen för allmän trafik 1862. Från 1867 hölls vintertid en gångväg mellan Djurgården och Skeppsholmen.



Lundgrens karta 1885.

1890 – 1953 Förändringens vindar och världskrig

Frågan om utflyttning av örlogsbasen hade aktualiserats då och då under hela 1800-talet. Vid sekelskiftet tog diskussionen åter fart och tidens byggmästare kom med många förslag till hur holmarna istället skulle nyttjas. I ett av de mest radikala föreslogs att bergen skulle sprängas av och viken mellan holmarna fyllas ut för att ge plats åt ett 30-tal kvarter med sexvåningshus. I andra föreslogs en blandning av bostäder och monumentalbyggnader. Förslagen var många: minneskyrka, stadshus, Sjöhistoriskt museum och riksdagshus. Överintendenten Helgo Zettervall arbetade envetet för att avvärja dessa hot. En stor byggnad på Skeppsholmen, skriver han, skulle kräva så omfattande markarbeten att hela öns karaktär skulle gå till spillo. "Skeppsholmen, denna verkliga pärla med sina vackra hus inbäddade i grönskan, så kär för alla stockholmarna, skulle då offras."



"Släpp ingen djävul över bron!" Teckning av E. Forström i Puck 1905. Sjöforsvarsdepartementet föreslog att Skeppsholmen och Kastellholmen skulle säljas. Enligt vissa intressenter borde holmarna bebyggas med hyreshus.

Exploateringsförslagen väckte många protester, men det var världskriget som gjorde att planerna på utflyttning av flottstationen lades på is. Sedan 1880-talet hade mycket litet byggts på holmarna, mest några mindre tillägg. I början på 1900-talet ökade behovet av lokaler, samtidigt som en del äldre byggnader behövde byggas om: 1907 ställdes en hög radiomast upp på varvets högsta punkt, mindepartementet byggdes till 1908 för att hysa sjöinstrument och sjökarteförråd. Sjökarteverkets hus byggdes på samma år 1908.

1915 utlystes en arkitektävling om en ny underofficersskola, ett nytt marketenteri och en ny kasernbyggnad för 800 man. Det djärvaste av de 33 bidrag som kom in föreslog en 45 m hög skyskrapa nedanför Prästgården. Men alla förslag var för dyra, till slut uppfördes bara **Marketenteriet (11)** vid Exercisplan efter ritningar av stationsingenjören Sixten C:son Sparre. 1917 påbyggdes tyghusets nordligaste del för att få ökat utrymme för klädesförrådet. I backen ovanför mindepartementet uppfördes 1918 ett **Torpedförråd (104)**

1935 byggnadsminnesförklarades ett antal av de äldre byggnaderna på holmarna.

Under andra världskriget uppfördes nya byggnader huvudsakligen på Djurgårdssidan av varvet. Undantaget är **Kanonverkstaden (117)** som 1943 ersatte en äldre verkstad på Skeppsholmen. En ny manskapsförläggning, Kasern IV, uppfördes 1943 (?) vid den gamla trädgården, en byggnad som brann ner 1980(?). Vid Kasern III byggdes en ny envåningslänga i trä. Under kriget byggdes också många skyddsvärn och bergrum med lokaler för bl.a stridsledningen.

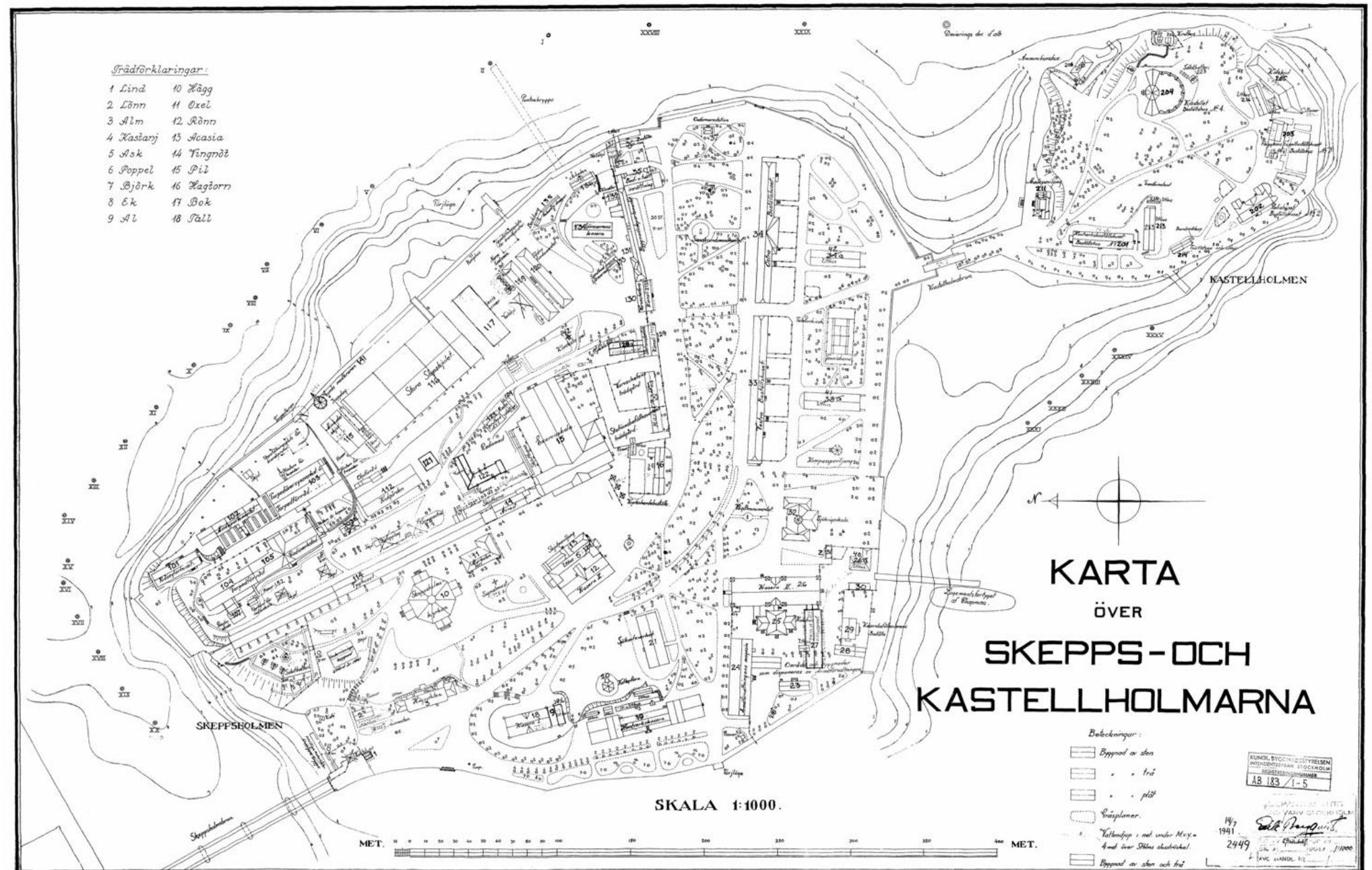
Tillgänglighet och folkliv

Under första världskriget blev marinen mer restriktiv med tillträde till öarna. Ett par grindar restes vid högvakten och de hölls stängda nattetid. Sprittillståndet för Blåsut drogs in och Svenska segelsällskapet blev uppsagda. Den regelbundna ångslupstrafiken mellan staden och Skeppsholmen drogs också in.

Fullriggaren af Chapman, byggd 1888, som under namnet Dunboyne gått i fraktfart under engelsk och norsk flagg, köptes av flottan 1923 och användes som skolskepp för skeppsgossar fram till 1937 då hon blev förläggningsskepp vid Skeppsholmen (se kartan nedan). Efter andra världskriget köptes hon av Stockholms stad och byggdes om till vandrarhem.

Den snabba utvecklingen av båtmaterial och världskriget innebar att varvet snabbt behövde mer plats och på 1940-talet började utflyttningen från Skeppsholmen till Berga och Muskö. Andra världskrigets krigserfarenheter visade också hur uppenbart farligt det var att ha ett strategiskt bombmål så centralt i en stad.

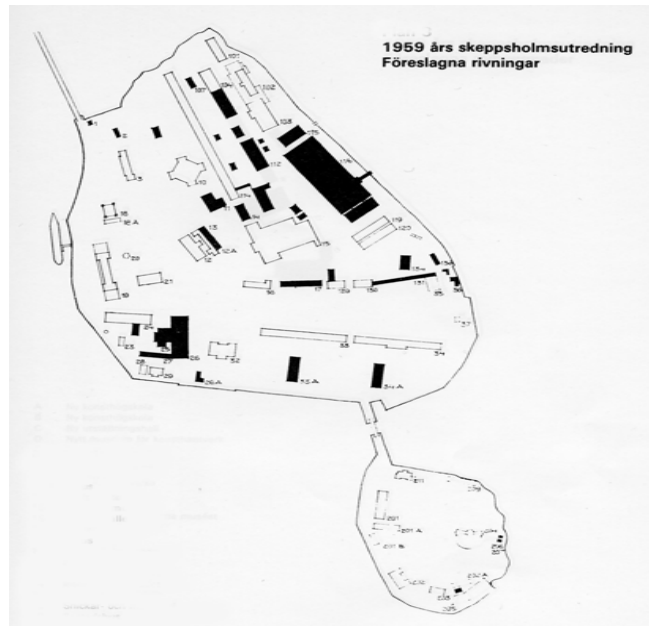
Kartan från 1941 visar växtligheten i detalj, men också full verksamhet i krigets skugga. Den gamla styckekranen har fått sällskap av en torpedkran.



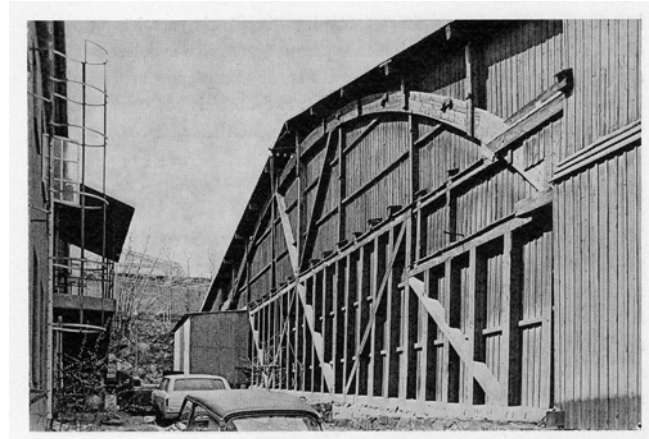
1953 – 1993 Kultur och utbildning etableras

År 1953 beslöt Riksdagen att Flottan definitivt skulle flytta från Skeppsholmen, och att förvaltningen av holmarna skulle överföras till Byggnadsstyrelsen.

I betänkandet (1966) från 1959 års Skeppsholmsutredning föreslogs rivning av en hel rad byggnader. Det gällde de träbaracker som uppförts under andra världskriget men också stenhus som Kasern III, förrådsbyggnaderna vid Långa raden, marketenteriet, arresten och kanonverkstaden. Av dessa kom dock bara några få att verkligen rivras.



Fredrik Bloms mäktiga slupskjul på östra kajen revs dock 1970. Det intrikat uttänkta monteringsbygget revs med kula. Fotot nedan är hämtat ur Nils Wollins Skeppsholmen under 300 år



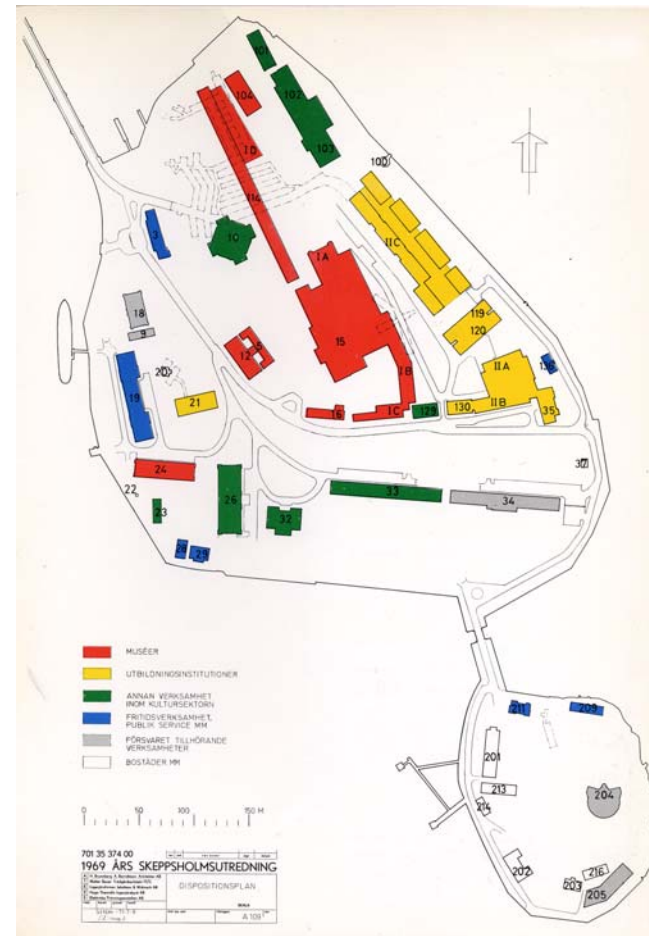
På platsen för det rivna slupskjulet angav 1969 års Skeppsholmsutredning en nybyggnad för en ny kombinerad konst- och designhögskola.

Konsthögskolan var tidigt etablerad på Skeppsholmen. Konstakademiens arkitekturskola hade flyttat in i Sjökarteverket (21) redan 1946. Därefter iordningställdes båtsmanskasernen (12) efter genomgripande ombyggnader 1954 för skolans avdelningar för måleri och monumentalkonst. Ateljéhuset byggdes om 1963 för skulpturavdelningen som tvingats flytta när Sergelhuset vid Hötorget revs. Även kanslihusen disponerades som ateljéer. Därefter flyttade Konsthögskolan in i allt fler byggnader. Bland annat Kanonverkstaden (117) för tyngre skulpturarbeten och Sjöreservens kasern (134) för filmverkstaden och elevateljéer.

I april 1986 godkände regeringen en dispositionsplan för Konsthögskolan med målsättning att skolans alla lokaler skulle samlas på Skeppsholmen, men på västra sidan av ön. Kasern III, som länge hotats av rivning, skulle vara huvudbyggnad efter grundförstärkning och ombyggnad. Andra byggnader på platsen revs dock: en flygel på Intendenturförrådet (24) från 1883, Kokhuset (25) från 1882 efter ritningar av Victor Ringheim och ett annex till kasern III (27) – marketenteriet uppfört 1943. En arkeologisk dokumentation gjordes 1993 av området där några av Skeppsholmen allra första byggnader legat.

Målsättningen var redan vid denna tid att Skeppsholmen skulle bli en stadsdel för rekreation och kultur. Den första museietableringen på ön var **Moderna museet** som 1958 flyttade in i det ombyggda Exercishuset. Redan 1956, medan ombyggnaden var i full gång, visades Picassos Guernica, som var på rundresa i Europa. Man avbröt arbetena i yttre hallen och täckte taket med presenningar. Denna sensationella utställning gav museet en flygande start som senare förvaltades väl av museichefen Pontus Hultén. Att Skeppsholmen helt ändrat verksamhet efter flottans förflyttning till Berga och Muskö blev mycket tydligt då skulpturgruppen Paradiset av Niki de Saint Phalle och Jean Tinguely 1971 placerades på planen framför högvakten. Placeringen väckte debatt, många ansåg att den störde stadsbilden. Senare har gruppen flyttats högre upp på ön.

1976 fick museet en tillbyggnad efter ritningar av P.O. Olsson - Statens konstmuseers arkitekt. Han hade tidigare även ansvarat för den internationellt uppmärksammade ombyggnaden av Tyghuset till **Östasiatiska museet** 1963.



Dispositionplan, 1969 års Skeppsholmsutredning. Läget för Konsthögskolan ändrades senare, men skolan har ännu ateljéer i byggnad 117 som inte heller rivits.

Amiralitetsförsamlingen upphörde 1969 och Skeppsholmskyrkan överfördes till Jacobs församling. Kyrkan uppläts senare till Stockholms ortodoxa församling. Prästgården, som också friställdes, kom att provisoriskt användas för Fotografiska museet (nu i Moderna museet).

Hantverkskasernen byggdes 1983 om till vandrarhem i anslutning till fullriggaren af Chapman, vandrarhem sedan 1949.

Sjökarteverkets byggnad, i vars övre delar Konsthögskolans arkitekturskola låg, byggdes på 1980-talet om för att även inrymma vårt första Arkitekturmuseum.

För Amiralitetshuset fanns länge planer på ett museum för modern design, som dock ej realiserades.

Högvakten vid holmens entré rustades upp för användning som kontor, nu senast med Skärgårdsstiftelsen som hyresgäst.

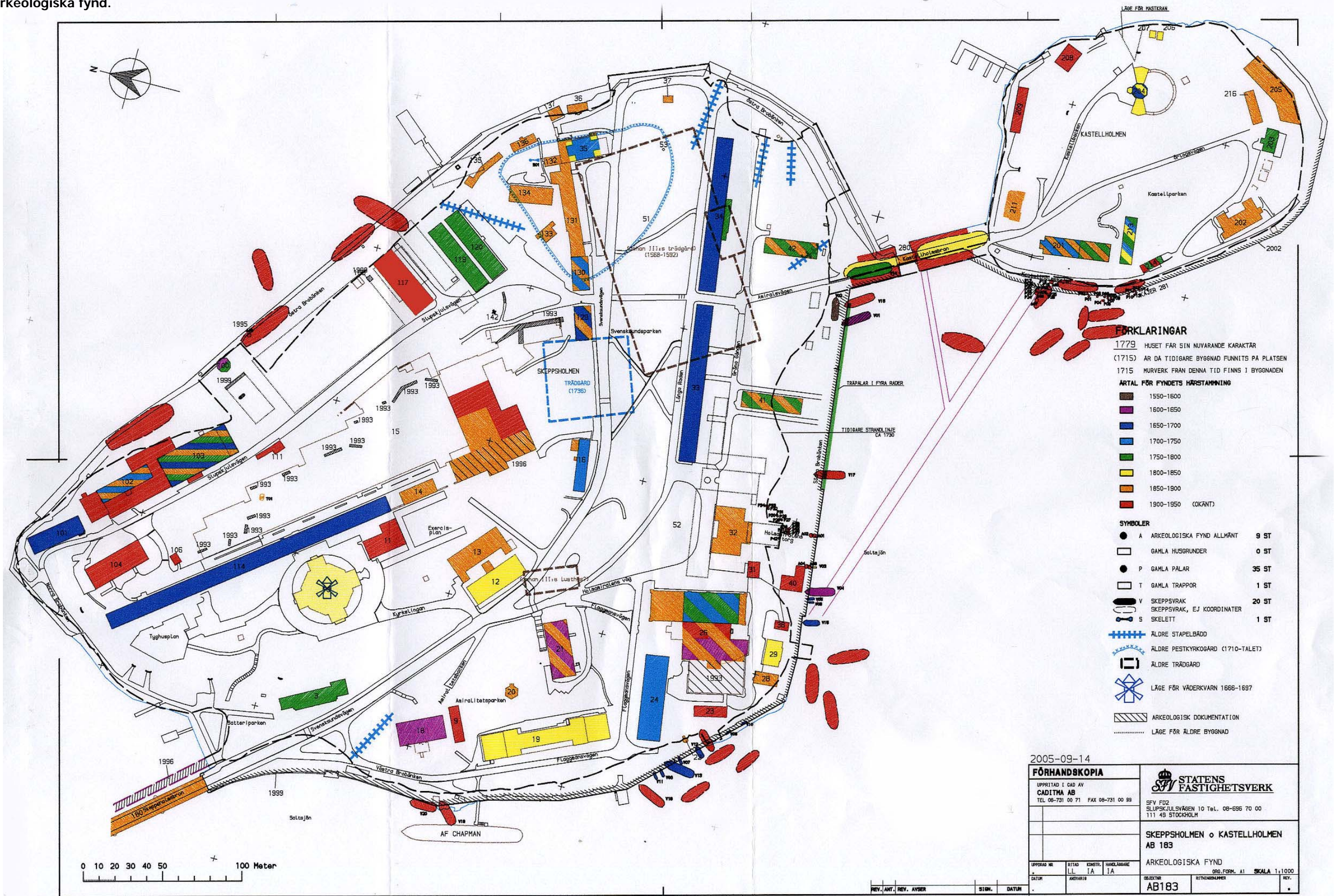
Teknisk försörjning och hygien

År 1954 hade vattenledningssystemet blivit delvis ringmatat. Det fanns en anslutning till Galärvarvet på Djurgården och en möjlighet till reservmatning från Blasieholmen. Vattentornet var taget ur bruk.

I stort sett alla byggnader med verksamhet var 1966 anslutna till vatten- och avloppsnäten. Fram till 1996 skedde viss komplettering men främst reparation av befintliga system. En kartläggning/inmätning av systemen påbörjades 1991.

Stadsgassystemet började tas ur drift på sextioalet och var helt nerlagt 1983, då huvudledningen på Blasieholmen propades. Gasspisen på sjöofficersmässen fick i all hast bytas till en elspis. Delar av gas systemet revs senare i samband med markarbeten. Värmesystemen hade växt rejält, 1965 fanns 20 panncentraler på holmarna. 23 byggnader var anslutna via värmekulvert. Förslag lades nu fram till ett centralt värmekulvertnät på Skepps- och Kastellholmen med en panncentral i Tyghuset och en på Kastellholmen. Ombyggnaden till centralt värmesystem på Skeppsholmen dröjde till 1978, panncentralen placerades i Torpeddepartementet. Därefter skedde fortsatt anslutning av byggnader via värmekulvertar. 1998 anslöts Skeppsholmen till fjärrvärmnätet via Blasieholmen.

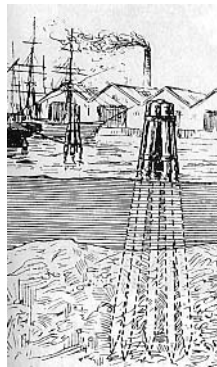
Arkeologiska fynd.



Förklaringar och hänvisningar

En liten Skeppsholmsordlista

amiral	högste befälhavare till sjöss, i rang lika general
amiralitet	sjöförsvaret, flotta
arsenal	vapenförråd
brobänk el. bråbänk av brå=tjärstryka	strandbrygga där fartygen kunde vältas upp för att tjärstrykas även under vattenlinjen. Innan man lärde sig bygga torrdockor var detta den vanliga metoden för underhåll
corps de garde	vaktkår, vaktbyggnad
departement fr. franska	avdelning, gren av en verksamhet (ex.byggnadsdepartement)
dykdalb el. ducdalb (holländska dukdalf)	en anordning i hamnar för förtöjning eller förhalning (förflyttning) av fartyg. Ordet är bildat efter hertigen av Alba, duc d'Albe. D. är samman-satt av pålar som tryckts ner i sjöbotten och hålls samman av järnringar över vattenytan.
fastage fastagekällare	stort laggkärl, fat förråd för flottans fastage, vattenförråd
galär	ett grundgående örlogsskepp utrustat för rodd. Galärerna på 1700-talet hade 20-30 par åror, 2 el. 3 master, lätt artilleri-bestyckning och en besättning på 200-300 man.
kölhalning	Kränga ett fartyg så att sidan blir åtkomlig för reparation. Även benämning på



marin (subst. o. adj.)	bestraffningsmetod.
maritim (adj.)	sjöförsvaret, flotta, sjöförsvaret
regalskepp	kungligt krigsskepp
relining	metoder för renovering av rörledningar genom infodring, vilket minskar behovet av schakt
runderatmark av lat.ruderatus= täckt av grus	"övergiven" mark i närheten av bebyggelse, rivningstomter, hamnplaner o.d., ofta rik på kväveföreningar, vilket gynnar typiska runderatväxter : korgblommiga, korsblommiga, mällor m fl. Runderatväxter kan även vara främmande och sällsynta växter.
råsegl	ett fyrkantigt segel som i överkanten är fastgjort i ett rå, i motsats till <i>snedsegel</i> . Råseglen indelas nerifrån i <i>undersegel</i> (fock, storsegel och begin), undre och övre <i>mårssegel</i> , undre och övre <i>bramsegel</i> och <i>röjel</i> .
råseglare	fartyg som bär råsegl
slup , chalope, schalup, eskalup	mindre fartyg, utrustat för rodd, använt vid kusterna för last- och persontransport.
skeppsgosse	i skeppsgossekåren, med anor från slutet av 1500-talet, uppfostrades och utbildades unga pojkar som sedan vid 18 års ålder kunde "manskrivas" i flottan. Kåren upphörde 1939
stycke	eldrör, kanon
tyg	utrustning
äsping , esping	ett litet, nästan öppet lastfartyg eller jolle
äspingbod	båtbyggerverkstad på örlogsvarv
örlog	(sjö)krig, numera mest i sammansättningar som örlogsbas, -station, -fartyg

Litteratur och andra källor

Utgivna av Nils Erdman, red: *Amiral Carl Tersmedens memoarer i sammandrag*, 1915

Gustaf Brandt: *Några blad ur Skeppsholms församlings historia*, 1942

Gunnar Unger: *Skeppsholmsbilder*, 1946

Erik Asklund: *Skeppsholmen*, 1950

Staffan Tjerneld: *Stockholmsliv, del 2*, 1950

1959 års Skeppsholmsutredning Betänkande, SOU 1966:27.

Staffan Timell, red: *Människan, staden, ljuset*. 1968
1969 års Skeppsholmsutredning, DS Fö 1972:1.

Nils G Wollin: *Skeppsholmen under 300 år*, KVA Antikvariska serien, 1971

Göran Söderström: *Skeppsholmshöjdens gestaltningshistoria*, Stockholms Stadsmuseum, 1973

Proposition 1974:34

Skepps- och Kastellholmarna, Byggnadshistoria 1977-11-03, Utbildningsdepartementet, Kulturenheten. Kerstin Lönngren (bil. 3 till Riktlinjerna)

Riktlinjer för planering av Skepps- och Kastellholmarna, Ds U 1978:9.

Henrik O Andersson: *Den gröna ön. Skeppsholmsidéer. Projekt och hugskott under 250 år*, Arkitekturmuseets årsbok 1979.

Stränderna vid Skeppsholmen Kastellholmen. Idéer om mark och byggnader. Användning. Åtgärder. KBS augusti 1981. Bo Kjessel Ark.kontor

Henrik O Andersson och Fredric Bedoire: *Stockholms byggnader*, 1988

Örlogsliv, Sjöhistorisk årsbok 2002-2003

Namnuppgifter

Förvaltningsprogrammet har utarbetats internt inom SFV av följande personer

SFV fastighetsområde Musei- och teaterbyggnader i Stockholm, förvaltningsområde Skeppsholmen:
Ulf Tomner, fastighetschef, tidigare fastighetsförvaltare
Lasse Johnsen, fastighetsförvaltare
Ulrika Nylander, fastighetsekonom

SFV Kulturarvsenheten:

Cajsa Rydén, utredningsarkitekt. Huvudsekreterare
Christina Olsson, landskapsarkitekt
Hélène Hanes, kulturarvsspecialist
Anders Bodin, kulturarvsspecialist

Riksantikvarieämbetet har följt arbetet genom
Harald Sundlin, tidigare områdesansvarig Skeppsholmen

Följande konsulter har skrivit delar av programmet och bilagor:

Birgitta von Haslingen, arkitekt

Marianne Johnson, byggnadsantikvarie

Desirée Johansson, landskapsarkitekt
Taggen Miljö och Landskap (tidigare på S Koinberg AB)

Lars Öman, ingenjör, Tibi

Bo Wallgren, ingenjör, Tibi

Per Östfeldt, ingenjör, ACNL Elkonsulterna

Marcus Hjulhammar, marinarkeolog

Digitalt ritningsmaterial:

Inger Appelqvist, Ceditma