

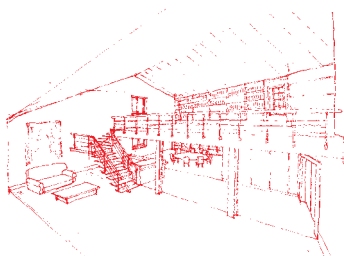


# Bellas

Boletim Informativo da Junta de Freguesia de Belas  
N.º 1 - Fevereiro 2003      Director: Guilherme Dias

## **Espaço Multimédia e Internet**

Nos próximos meses de Agosto/  
Setembro, a Junta de Freguesia  
prevê premiar os jovens de Belas  
com a conclusão das obras do  
Espaço Multimédia e Internet.



## **Grande Prémio de Atletismo do Carnaval 2002**



No ano passado, Belas foi palco  
de mais um Grande Prémio de  
Atletismo...

## **MONUMENTO AO BOMBEIRO**



## EXECUTIVO DA JUNTA DE FREGUESIA



**Secretário**

Vítor Manuel Rocha de Miranda  
(PS)



**Presidente**

Guilherme Correia Dias  
(PS)



**Tesoureiro**

Pedro António Marinho dos Anjos  
(PS)



**1º Vogal**

José António Bourdain  
(CDS/PP)



**2º Vogal**

José Joaquim Fiúza  
(CDU)

## ASSEMBLEIA DE FREGUESIA

**Presidente**

Frederico Tomás Pinto Basto Villas-Boas  
(Coligação Mais Sintra)

**1ª Secretária**

Rosa Maria Fernandes da Silva  
(PS)

**2ª Secretária**

Magda Cristina do Carmo Oliveira  
(CDU)

**Partido Socialista**

Rui Manuel Duque Ribeiro  
Arsénio Reis Medeiros Lopes  
Carlos Jorge Sequeira Chamusca  
Avelino dos Santos Vieira de Melo

**Coligação Mais Sintra**

Jorge Alexandre dos Santos Coutinho Lucena  
José Manuel Monteiro de Sá  
Elisabete Rosa de Almeida Fernandes  
Alcino Dias Pereira

**Coligação Democrática Unitária**

Mário Jaques Virote da Conceição  
Mário Gomes Portal

## Ficha técnica

Propriedade

Junta de Freguesia de Belas  
Praça 5 de Outubro, 14  
Tel. 21 432 88 70 / Fax 21 432 88 79  
www.jf-belas.pt / e-mail webmaster@jf-belas.pt  
Director:Guilherme Correia Dias

Fotografia, Paginação e Redacção

Ideia Prima  
Rua João Maria Magalhães Ferraz, Lt.3 – Lj. 3  
Tel. 21 922 59 42/Fax. 21 922 59 44  
www.ideiaprimeira.pt / e-mail Info@ideiaprimeira.pt

Impressão - Grafiletra

Tiragem:5000



**Presidente**  
Guilherme Correia Dias

## ÍNDICE

Pág. 2

Orgãos eleitos

Pág. 3

Editorial

Pág. 4

Funcionamento da Junta

Pág. 5 - 7

Obra feita

Pág. 8 - 10

Entrevista  
Guilherme Dias

Pág. 11

Presidência Aberta

Pág. 11

Apoios concedidos

Pág. 12 - 13

Actividades realizadas

Pág. 14

Agenda

Pág. 15

Directório

Nada me agradaria mais do que trazer-vos, neste início de um novo ano, uma mensagem de esperança no que respeita à melhoria das condições e da qualidade de vida na nossa Freguesia.

Contudo, a inércia continuada de algumas instituições – eu atrever-me-ia a chamar-lhe desprezo – pelos avultados problemas que nos afectam diariamente, leva-me a alertar, uma vez mais, para a necessidade urgente de investimentos públicos na Freguesia de Belas.

A recente introdução de portagens na CREL veio afectar, ainda mais, o problema viário e de acessos que já nos perturbava. Para além de vir sobrecarregar os orçamentos familiares dos nossos fregueses que são obrigados a frequentar aquela via, Belas também passou a ser uma alternativa para os condutores que queiram evitar a CREL, adensando assim o já complicado tráfego na nossa vila.

Ainda no que respeita à rede viária, continuamos a achar inadmissível que, de uma vez por todas, não se lance a empreitada que amplie e requalifique a ligação entre Belas e Queluz.

Quando as necessidades são tantas, o difícil está em seleccionar o que é mais urgente. Mas não posso deixar de mencionar as péssimas condições do nosso Centro de Saúde. A funcionar em instalações completamente desajustadas da nossa realidade, num segundo andar, sabendo nós que boa parte dos utentes são pessoas de idade avançada, com problemas de locomoção. É urgente que se encontrem novas soluções.

É por tudo isto, e muito mais havia para dizer, que continuo a defender uma nova divisão administrativa para o actual e caótico concelho de Sintra. Tal como está, não é governável. Torna-se, assim, imperativo debater a possibilidade da criação de um novo concelho, ou concelhos, dentro do território, vasto e heterogéneo, que constitui hoje o Município de Sintra.

Para que haja uma maior proximidade entre o poder político e a realidade das populações. Para que haja maior justiça e equidade na distribuição dos dinheiros públicos.

O Presidente

Guilherme Dias

### Apoio Jurídico

O apoio jurídico gratuito prestado a todos os cidadãos da Freguesia, continua a ser uma realidade. As marcações são prévias, podendo ser feitas pessoalmente na Secretaria da Junta

de Freguesia ou através do nº 214 328 870. Este apoio é facultado quinzenalmente, às quartas-feiras, a partir das 18.00H.

### O nosso Site

Cada vez mais se impõe a necessidade de estabelecer entre o cidadão e as instituições locais que zelam pelos seus interesses, uma relação estreita e de conhecimento mútuo. Neste sentido, a

Junta de Freguesia de Belas criou o seu próprio site que, como primeira prioridade, colocou online e à distância de um clique, os resultados das últimas eleições autárquicas.

Passadas as eleições, interessa estar a par de toda a actividade da Junta de Freguesia.

Pode assim digitar [www.jf-belas.pt](http://www.jf-belas.pt) e ficar a conhecer os nossos objectivos, as nossas intervenções na Freguesia, as Instituições que a constituem, entre outras informações. Não deixe de nos enviar a sua opinião sobre a nossa página e aproveitamos para lembrar que pode enviar, via e-mail, qualquer sugestão, crítica ou opinião sobre a administração e funcionamento da Junta de Freguesia.



### Reposição da ligação rodoviária entre Queluz e Belas

Em matéria de acessibilidades, o Ano de 2003 começou bem para os automobilistas de Belas. No dia 2 do passado mês de Janeiro, foi restabelecida a ligação rodoviária entre Queluz e Belas. Agora, todos os automobilistas que queiram transpor a via-férrea, podem fazê-lo sem que para isso seja necessário utilizarem o desvio pela ponte de Carenque. Não só os automobilistas ficam favorecidos, uma vez que também foram abertos os túneis que permitem a passagem

de peões por baixo da ferrovia e que dão acesso ao cais da estação.



## Espaço Multimédia e Internet

Nos próximos meses de Agosto/Setembro, a Junta de Freguesia prevê premiar os jovens de Belas com a conclusão das obras do Espaço Multimédia e Internet. Este equipamento social, cujas obras foram integralmente custeadas pela Junta de Freguesia de Belas, foi edificado em terreno cedido pela Câmara Municipal de Sintra no anterior mandato. O Espaço Multimédia e Internet pretende ser um espaço diversificado onde os jovens que o frequentem possam não só usufruir gratuitamente, das maravilhas da Internet, como

consultar um pequeno arquivo histórico da Freguesia e ter acesso a uma ludoteca.



## **Manutenção de Jardins**

Verde é a cor que pretendemos usar para pintar Belas.

Manutenção é a palavra certa para salvaguardar a cor escolhida.

Já vimos nascer o maior espaço verde da Freguesia – Jardim da Samaritana. Pretendemos mantê-lo cuidado e aprazível. Outros espaços verdes são e serão sempre objecto de intervenções frequentes por parte da Junta de Freguesia, que tudo fará para recuperar e manter os jardins de Belas.





### Parque de estacionamento da EBI nº2 da Idanha

Neste momento, é mais fácil e cómodo estacionar junto à EBI nº2 da Idanha.



O parque de estacionamento aí construído, veio provar que a reorganização dos espaços físicos de alguns equipamentos sociais desta freguesia, às portas de Lisboa, é, e deve ser sempre, uma das preocupações da Junta.

### Urbanizações da Fonteireira e da Samaritana

A par da crescente circulação automobilística, aumentam as dificuldades de estacionamento automóvel na Freguesia de Belas. Atentos a essas dificuldades, avançámos com algumas medidas para fazer face a esta realidade. Assim, foram pintados os espaços destinados ao estacionamento automóvel nas Urbanizações da Fonteireira e da Samaritana de forma a melhorar o dia-a-dia daqueles que vivem e trabalham na zona.

### Passeios e Calçadas

Como já tem sido uma preocupação da Junta de Freguesia de Belas, no ano de 2002 dedicámos parte do nosso trabalho e investimento, à construção e manutenção de alguns passeios e calçada.



## Edifício da Junta de Freguesia de Belas

Já em funcionamento, o primeiro piso do edifício da Junta de Freguesia de Belas apresenta agora um novo espaço que oferece condições de trabalho muito superiores às existentes anteriormente. Foram adquiridos alguns equipamentos indispensáveis para o bom funcionamento desta sala.

## Sala Polivalente da Junta

Foram realizadas obras na sala polivalente da Junta, devido a infiltrações de águas pluviais. As obras foram alargadas, no sentido de beneficiar o estado geral da Sala.

## Jardim da Ribeira



Exemplo de uma das prioridades da Junta de Freguesia é o projecto para o jardim da Ribeira. Em presidência aberta, apresentámos a Fernando Seara o projecto acima mencionado que foi recebido e analisado com entusiasmo. Aguardamos, por parte da Câmara Municipal de Sintra, o apoio necessário a esta possível intervenção paisagística.

## Capela do Cemitério

Foi lançado o concurso para a recuperação total da Capela do Cemitério.

Aguardamos que todo o processo se desenrole de forma célere, para que se faça justiça aquele espaço que há muito reclama uma intervenção profunda e coerente.



**Numa freguesia onde a carência de equipamentos é enorme, da rede viária aos espaços desportivos e culturais, passando pela assistência social, a luta é diária para quem está à frente dos destinos de Belas. Mas a esperança é a última a morrer. Nem que a solução passe pela divisão do actual Concelho de Sintra.**

*Sr. Presidente, Belas é um lugar com um riquíssimo passado histórico, que já foi cabeça de concelho. No entanto, hoje parece uma freguesia esquecida, com grande falta de estruturas básicas. Como estão as coisas neste momento?*

GD - Disse esquecida e disse muito bem. Nós, na Freguesia de Belas, jogámos sempre com a bola preta. E, para variar, neste momento está tudo parado. Em termos de equipamentos é o que se vê! Não temos, sequer, um equipamento desportivo para a juventude. Em relação à Saúde, é um descalabro. Assistência à terceira idade não existe. Temos apenas o espaço da União dos Reformados que são instalações extremamente exíguas e não conseguem dar resposta nem a metade das pessoas. O quartel dos Bombeiros está a rebentar pelas costuras... Escolas secundárias não temos e as do ensino básico estão super lotadas, embora tenhamos feito uma nova há pouco tempo. Portanto, a situação na nossa freguesia é um bocado calamitosa. Vamos ver o que nos reserva o futuro, mas não nos parece nada fácil. Ainda por cima a nossa situação agravou-se com a introdução das portagens da CREL...

*Sente que essa introdução de portagens na CREL afectou os cidadãos de Belas? E o trânsito na vila, complicou-se?*

GD - É evidente que sim! A nossa qualidade de vida agravou-se bastante. Já existiam problemas de trânsito gravíssimos em Belas e, agora, complicou-se muito mais. É que este passou a ser um percurso alternativo para quem quer fugir às portagens. Esta situação caótica só terá solução quando completarem o IC16 que, para nós, é um eixo viário essencial. Aliás, daqui pode ver-se bem a CREL, e para quem via o movimento que ela tinha e o que agora tem, verifica que ele foi reduzido quase para metade. Depois, há o problema real das pessoas que aqui vivem e que têm, forçosamente, que utilizar a CREL. É que mais esse peso nos orçamentos familiares, muitos deles já escassos, é claro que afecta as famílias ao fim do mês.

*Uma outra via de comunicação que até parece irreal, é a ligação entre Belas e Queluz. Porque esta dificuldade de circulação entre duas terras vizinhas?*

GD - Não existe razão nenhuma para isto acontecer! Tanto mais que o proprietário da Quinta do Senhor da Serra, já há algum tempo, cedeu gratuitamente o terreno para se alargar a estrada. Primeiro, o problema era aquilo ser uma estrada nacional. Depois, o problema era a conduta de água que ali passa, quando essa conduta, em outros troços, já foi mudada... mas aqueles cem ou duzentos metros que eram





necessários ali, ainda não estão lá. É uma estrada que serve milhares de pessoas. Mais, hoje é praticamente impossível ou, pelo menos, perigoso, ir a pé de Belas a Queluz ou vice-versa. Não existem passeios. E quando chove, então, a coisa ainda se torna mais complicada...

*E por parte da Câmara Municipal de Sintra não existe vontade política para resolver o problema?*

GD - Existiu, no outro mandato. Agora, sinceramente, não sei. O Eng.º Nunes, responsável pelas Obras Municipais, tinha uma grande vontade de andar com este projecto para a frente. Mas o projecto enalhou nos SMAS. Embora sejam departamentos dirigidos pelo mesmo organismo, parece que existem compartimentos estanques e as coisas não andam. E isso não tem justificação, já que quem sofre é a população. Se houvesse uma conjugação de vontades, penso que esta situação se resolveria facilmente.

*Já aconteceu uma Presidência Aberta na Freguesia de Belas, por parte do executivo da Câmara e, nomeadamente, o Presidente Fernando Seara?*

GD - Já. Mas o Sr. Presidente apenas esteve cá algumas horas da parte da manhã e, por isso, não conseguimos mostrar-lhe metade do que gostaríamos. Contudo, também achava preferível mostrar-lhe esses problemas sem uma grande comitiva atrás. É que se vêem melhor as coisas. Mas aquilo que foi possível mostrar ao Prof. Seara, ele não disse a nada que não. Mas também não

apontou projectos, pois os que existem são da nossa autoria. É a Junta que os elabora e paga, para depois os apresentar à Câmara. Agora, a realidade é que já passou um ano de mandato... e nada! Esta é que é a realidade!

*Falou, no início da nossa conversa, que um dos graves problemas da Freguesia era a Saúde. O que é que se passa em relação ao Centro de Saúde de Belas? Há algum projecto em curso?*

GD - Há duas coisa que, de algum modo, a minha sensibilidade me leva a ficar muito preocupado em relação à minha Freguesia. É o Centro de Saúde e o policiamento. Embora, ultimamente, no que respeita ao policiamento, tenhamos agora melhores perspectivas porque o novo comandante da GNR local tem vindo a dar boa resposta a alguns problemas. Quanto à Saúde, como é sabido, o centro fica instalado num segundo andar e não apresenta condições para o atendimento aos doentes. Sobretudo, os utentes mais idosos - que são a grande maioria -, e aqueles que têm

dificuldades de locomoção. Muitas vezes, os médicos vêm-se obrigados a atender esses doentes no fundo das escadas, porque as pessoas não conseguem subir aos consultórios. E, o mais grave, é que eu não vejo solução a curto prazo.



*O Sr. Presidente, já em diversas ocasiões e em vários locais, tem afirmado que o Concelho de Sintra, pela sua dimensão e heterogeneidade, tornou-se insustentável. Tem advogado, também, a divisão administrativa do actual território e, nomeadamente, o renascimento do Concelho de Belas. Tem encontrado correspondência, junto das pessoas, a esta sua posição?*

**GD** - Ainda bem que toca nesse problema, pois há vinte anos que andamos a falar nisso. E quem, na altura, me criticava e dizia que eu era um visionário, hoje dá-me razão! Porque, efectivamente, este Concelho, da forma como está, é

ingovernável. E quando falo nisto à população, as pessoas dizem que «ontem era tarde». É que vêm cá buscar-nos o dinheiro dos impostos, mas nós continuamos a sofrer as agruras e a falta de investimento. Somos municípios iguais aos outros, pagamos, mas aqui não temos nada.

Nada mesmo! Penso que merecemos melhor qualidade de vida. Felizmente, ao contrário de outros lugares, ainda temos o verde das nossas paisagens e as raízes culturais que nos suportam. Mas equipamentos, nada. É óbvio que tem de haver uma reorganização administrativa neste Concelho. Digo mais, é urgente que isso aconteça. O Município de Sintra é muito grande, tem muita gente, e a Câmara Municipal não apresenta condições para dar resposta às necessidades dos seus municípios. Nesse sentido, a Junta de

Freguesia vai organizar uma série de debates públicos, denominados Encontros de Belas, onde convidaremos diversas personalidades de vários quadrantes para falarmos desta perspectiva da criação de um novo concelho. Um ou mais concelhos, com sede em Belas ou noutra lugar! O que é certo é que as coisas, tais como estão, não podem continuar. Vou dar-lhe um exemplo. Fiquei muito triste, no ano passado, quando uma série de jovens da freguesia pediram uma licença de habitação à Câmara, para poderem concorrer ao crédito bonificado. Pois a Câmara demorou sete meses a passar-lhes essa licença e eles perderam a oportunidade de adquirirem a sua residência! Isto é absurdo e só acontece no Terceiro Mundo!

### GARANTIAS DE SEARA PARA A FREGUESIA DE BELAS

Em presidência aberta por terras de Belas, no mês de Março de 2002, o Presidente da Câmara Municipal de Sintra, ao sublinhar a importância do diálogo com as Juntas de Freguesia do Concelho como pressuposto fundamental para o conhecimento dos cidadãos de Sintra, avançou com algumas garantias fundamentais à Freguesia de Belas.

Fernando Seara garantiu a Guilherme Dias a construção de um parque urbano na Fonteira, a recuperação do antigo cinema de Belas, onde pretende instalar uma sala de espectáculos ou uma biblioteca, e por último, mas não menos importante, anunciou a intenção de retirar todos os carros abandonados da Freguesia.



O Autarca mostrou-se particularmente sensível ao pacote reivindicativo apresentado pelo Presidente da Junta de Freguesia de Belas, de onde se destaca o alargamento da EN 117 entre a Ponte de Carenque e Belas, medida esta que permite dar continuidade à fluidez do trânsito proveniente da Amadora. A proposta para fazer face ao este problema surgiu prontamente de Guilherme Dias, ao referir a necessidade de construção de três rotundas, procedendo ao inevitável alargamento da via e ao seu saneamento. Guilherme Dias, incisivo nas suas intervenções, apresentou vários problemas que afectam o quotidiano dos cidadãos de Belas, nomeadamente nas áreas da segurança, equipamentos, urbanismo, estacionamento, transportes e higiene pública.

### NOVAS PLACAS TOPONÍMICAS NAS ENTRADAS DE BELAS

Belas apresenta uma nova e melhor imagem para quem a visita. A Junta de Freguesia adquiriu e instalou novas placas de chegada à freguesia, assim como foram atribuídos novos nomes aos arruamentos na localidade de Idanha, nomeadamente nas urbanizações da Barota, das Campinas e do Carrascal.



### Grande Prémio de Atletismo do Carnaval 2002

No ano passado, Belas foi palco de mais um Grande Prémio de Atletismo que decorreu com muito sucesso e franca animação. Sempre muito concorrido, este evento, organizado pela Junta de freguesia de Belas, contou com a presença de algumas centenas de atletas de diversas faixas etárias.



### Um dia no circo no sapatinho das crianças de Belas

Mais uma vez, a Junta de Freguesia de Belas proporcionou um dia diferente a todas as crianças que frequentam as escolas básicas e jardins-de-infância da freguesia.



Rumo ao Parque das Nações, em transporte facultado pela Junta de Freguesia de Belas, as crianças assistiram a um espectáculo memorável interpretado pelos artistas do Circo Cardinal. Na plateia, a atenção era visível e quando chegaram os palhaços a gargalhada foi geral. Razões mais do que suficientes, para dar como cumpridos os objectivos desta iniciativa.

### ESCOLAS E JARDINS DE INFÂNCIA

De acordo com a lei, e com a nossa consciência de cidadania, alargámos os limites do auxílio prestado pela Junta a todas

as Escolas e Jardins de infância da Freguesia, de forma a custear as despesas de expediente e limpeza.

### A convite da Freguesia de Pombeiro da Beira

Tudo começou com o contacto de uma cidadã de Belas que resultou num

convite feito pelo presidente da Junta de Freguesia de Pombeiro da Beira a Guilherme Dias. Este convite, para as festas anuais de Pombeiro da Beira, revestiu-se de grande importância se reflectirmos sobre todas as experiências, ideias e soluções que podem ser expostas neste intercâmbio, e adaptadas à realidade da freguesia de cada uma das partes intervenientes. De forma a perpetuar este intercâmbio cultural, foi inaugurada a Rua Condes de Pombeiro da Beira e Marqueses de Belas.



### Rumo a Fátima

Com destino ao Santuário de Fátima, realizou-se um passeio com os mais idosos que revelaram um espírito de 1ª Idade. O transporte foi facultado gratuitamente pela Junta de Freguesia de Belas, que pretende repetir esta iniciativa de forma a fazer face, nem que seja por umas horas, à solidão presente no dia-a-dia de alguns idosos da freguesia



## Inauguração do Monumento ao Bombeiro

No passado mês de Novembro, foi inaugurado o NOVO MONUMENTO dedicado ao bombeiro, na presença do secretário de Estado Adjunto do Ministério da Administração Interna, Luís Pais de Sousa e de Fernando Seara. A homenagem a esta instituição, era há muito um desejo expresso da Junta de Freguesia de Belas, assim como da população que fez questão de marcar a sua presença nesta cerimónia, apesar da chuva ter sido uma



ameaça constante. No decorrer desta cerimónia foram também inauguradas as novas viaturas de combate a incêndios florestais, uma ambulância e um gerador. Na data deste evento, perfaziam 35 anos da tragédia que assolou a freguesia, aquando das fortes chuvas que fizeram o rio Jamor transbordar.

## COLECTIVIDADES DA FREGUESIA

Algumas colectividades da Freguesia, entre as quais os Bombeiros Voluntários, estabeleceram protocolos com a Junta, no sentido de lhes ser

prestado auxílio financeiro para concretização de vários projectos.

## Comemoração do dia Mundial da Árvore

Não sendo Natal, este dia também é das crianças e para as crianças. Para cada árvore plantada também se deseja um crescimento saudável e duradouro. Mais uma vez foi comemorado o Dia Mundial da Árvore, com a participação das Escolas Primárias da Freguesia.



## Exposição de pintura por Belas e em Belas

A cultura de Belas associada à arte de cada um, é um dos objectivos da Junta de Freguesia. Foi, assim, patrocinada uma exposição de pintura de autoria do artista Branco Cardoso. Esta exposição, realizada na sala polivalente da Junta de Freguesia, retratou a Freguesia de Belas.





## CLUBE DESPORTIVO DE BELAS

### MAIO 03

Dia 18 Encontro de escolas de Ciclismo de todo o país.

Última quinzena Comemoração do Aniversário da criação do clube com diversas actividades, incluindo noite de fados.

### JUNHO 03

2ª quinzena Encontro de escolas de Futebol

## CENTRO CULTURAL, RECREATIVO E DESPORTIVO DE BELAS

### JUNHO 03

Dias 28 e 29 Comemoração do 30º Aniversário. Festival de Folclore de Belas e outras animações

## GRUPO BANDOLINISTA 22 DE MAIO DE 1925

### ANO DE 2003

Previstas várias iniciativas de âmbito recreativo e desportivo - Ténis de Mesa / Jogos de Bilhar / Snooker / Dominó Setas / Matraquilhos e Atletismo.

## SOCIEDADE FILARMÓNICA DA FREGUESIA DE BELAS

Deslocações da Banda Filarmónica

### FEVEREIRO 03

Dia 2 Sobral de Abelheira / Mafra

### ABRIL 03

Dia 19 Penalva do Castelo / Viseu

Dia 20 Amares / Braga

### JUNHO 03

Dia 27 Ervideira / Torres Vedras

## RECREIOS DE VENDA SECA

### MARÇO 03

Dias 1 e 3 Baile de Carnaval

Dia 29 Actuação do Grupo de Teatro dos Recreios de Venda Seca "ORTAET"

### ABRIL 03

Dia 5 Noite de Fados

### JUNHO 03

Comemoração do 77º aniversário. Actuação da

Escola de Dança de Recreios da Venda e do Grupo de Teatro "ORTAET"

Dia 10 Comemoração do 14º aniversário do Rancho Folclórico, com a presença do Grupo Regiões de Portugal. Exposição de conteúdo folclórico e etnográfico

## URPIB – UNIÃO DE REFORMADOS, PENSIONISTAS E IDOSOS DE BELAS

### MARÇO 03

Dias 1, 3, 4 e 8 Convívios de Carnaval

### ABRIL 03

Dia 20 Encontro de Coros

MENSALMENTE Tardes de convívios com música para dançar. Exposição de fotografia e pintura.

## ASSOCIAÇÃO DESPORTIVA, CULTURAL E RECREATIVA DOS MORADORES DA IDANHA

Programação para captação de jovens a partir dos 9 anos para a prática de FUTSAL e patinagem artística

Campeonatos Distritais de FUTSAL da AFLisboa

2ª. Divisão – Seniores Femininos

1ª. Divisão – Juniores Femininos

2ª. Divisão – Juniores Masculinos

2ª. Divisão – Juvenis Masculinos

## ASSOCIAÇÃO ATLÉTICA DO PEGO LONGO

Participações dos Atletas;

Prova Sintra Atleta Jovem

Prova Sintra a Correr

Prova de pista e corta-mato da Associação de Atletismo de Lisboa

Campeonato Nacional de Estrada e Corta-Mato da

Federação Portuguesa de Atletismo Seniores

Diversas participações em provas de Concelhos

vizinhos

## BELAS RUGBY CLUBE

### ABRIL 03

1ª quinzena – Realização do XIX Torneio Internacional de Rugby de Belas-2003, com a presença dos franceses do U.S.Bardos

Programação de captação de novos atletas para as diversas equipas de Rugby

## Escolas

**EB 1 n.º 2 da Baratã Meleças**  
Q<sup>ta</sup> da Boa Vista - Meleças  
2605-121 Belas - Telf. 219173944

**EB 1 n.º1 de Belas**  
R. Oliveira Gomes, 15  
2605-046 Belas - Telf. 214311158

**EB 1 n.º2 de Belas-Idanha**  
R. Alice Oeiras, n.º2,  
Casal da Vinha Idanha  
2605-108 Belas - Telf. 214310562

**EB 1 n.º3 de Belas Pego Longo**  
R. da Escola - Bairro de Pego Longo  
2605-122 Belas - Telf. 214365488

**EB 1 n.º4 de Belas-Idanha**  
R. Sociedade 22 de Maio,  
Q<sup>ta</sup> do Olival Velho Idanha  
2605-118 Belas - Telf. 214314426

**EB 1 n.º5 de Belas-Serra da Silveira**  
R. da Fonteireira - Serra da Silveira  
2605-140 Belas - Telf. 214353074

**EB 1 Casal da Barota**  
Urb. Casal da Barota  
2605-661 Belas - Telf. 214382923

**EB 1 da Venda Seca**  
R. D. João I - Venda Seca  
2605-177 Belas - Telf. 214319993

## Jardins de infância

**Jardim de infância n.º 1 - Belas**  
R. Oliveira Gomes - Belas  
2605-046 Belas - Telf. 214325154

**Jardim de infância n.º 2 - Idanha**  
R. Sociedade 22 de Maio Idanha  
2605-118 Belas - Telf. 214314426

**Jardim de infância n.º 3 - Casal da Barota**  
Urb. Casal da Barota  
2605-661 Belas - Telf. 214397594

**Jardim de infância do Pego Longo**  
R. da Escola - Pego Longo  
2605-122 Belas - Telf. 214365488

**Jardim de infância da Serra da Silveira**  
R. do Campo da Bola  
Serra da Silveira  
2605-140 Belas - Telf. 214366460

## Clubes Desportivos

**Clube Desportivo de Belas**  
R. Dr. Malheiros, n.º 5-1.º. D  
2605-038 Belas - Telf. 214310285

**Belas Rugby Clube**  
R. Domingos Jardo, Lt. 10 - 4.º. Esq<sup>o</sup>  
Q<sup>ta</sup>. do Carrascal  
2605-123 Belas - Telf. 217623079

## Associações de Moradores

**Assoc. Desp. Cultural e Recreativa dos Moradores da Idanha**  
R. Prof. Dr. Egas Moniz -Idanha  
2605-084 Belas - Telf. 214 316 188

**Assoc. Moradores do Bairro do Pego Longo**  
Av.<sup>a</sup>. da Igreja, 20-A - Pego Longo  
2605-122 Belas -Telf. 214354251

**Assoc. de Proprietários e Moradores da Serra da Silveira**  
R. D. Afonso Henriques - Serra da Silveira  
2605-125 Belas - Telf. 214359893

**Assoc. de Moradores da Serra de Casal de Cambra**  
R. Infante Sagres, n.º 38-A  
Serra de Casal de Cambra  
2605-192 Belas -TM. 969031853

## Assoc. Culturais, Recreativas e Desportivas

**Grupo Bandolinista 22 de Maio de 1925**  
R. Sociedade 22 de Maio - Idanha  
2605-117 Belas - Telf. 214316577

**Centro Cultural, Recreativo e Desportivo de Belas**  
Av.<sup>a</sup>. General Humberto Delgado, 12  
2605-029 Belas -Telf. 214316043

**Recreios da Venda Seca**  
R. Luis de Camões, n.º 9 Venda Seca  
2605-184 Belas -Telf. 214316525

## Centros de Saúde

**Centro de Saúde de Belas**  
R. Eduardo Ferreira Pinto Basto. Lt. H - 1.º.  
2605 Belas - Telf. 214328660

## Casas de Saúde

**Casa de Saúde da Idanha**  
R. Bento Menni - Idanha  
2605 Belas - Telf. 214339400

**Casa de Saúde do Senhor da Serra**  
Pç. 5 de Outubro  
2605 - 021 Belas  
Telf. 214321094

## Farmácias

**Farmácia Ferreira**  
Pç. 5 de Outubro, 6  
2605 - 021 Belas  
Telf: 214310031

**Farmácia Idanha**  
R. Dr. Marquês Idanha 3-D  
2605 - 109 Belas  
Telf: 214314804

## Serviços

**Polícia de Segurança Pública**  
Esquadra de Queluz  
Casal Quintelas  
Telf. 214350635/644

**Repartições de Finanças**  
4.º Repartição  
Av. Dr. Miguel Bombarda, n.º 27  
Queluz - Telf. 214363174

**Conservatórias Registo Civil de Queluz**  
R. dos Lusíadas, n.º 25, 2.º Esq.  
Queluz - Telf. 214351425

**Conservatórias de Registo Predial de Queluz**  
R. Prof. Dr. Virgílio Machado, 5º A  
Queluz - Telf. 214398340

**Cartório Notarial de Queluz**  
R. dos Lusíadas, 25, 3º  
Telf. 214362101

**Estações de Correios Belas**  
R. dos Bombeiros Voluntários, 1  
Telf. 214328190

**Segurança Social**  
Balcão de Atendimento de Queluz  
R. 31 de Janeiro, 35, 1º  
Telf. 214357845

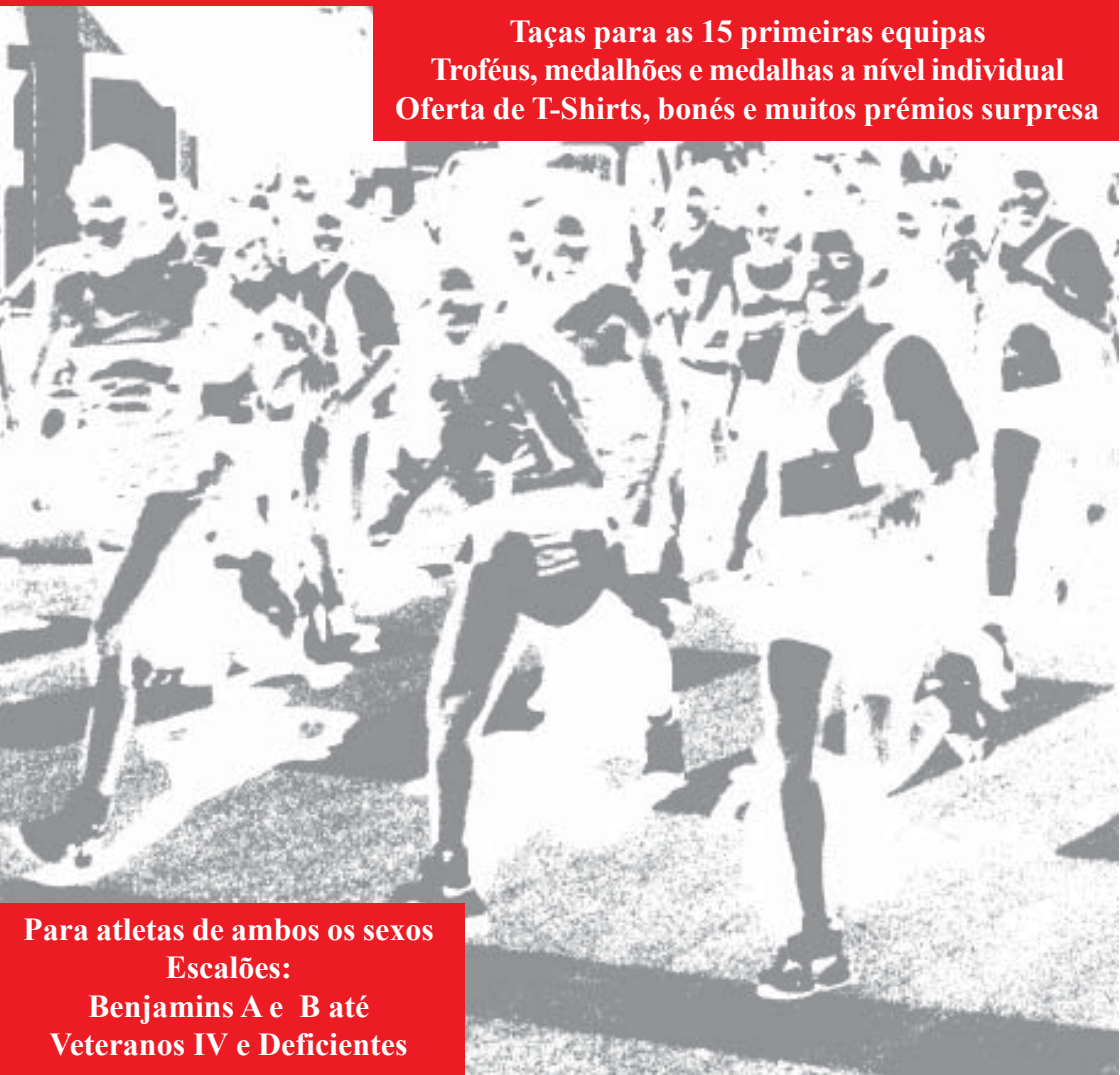
**Intoxicações**  
Telf. 217950143

**Hospital Fernando da Fonseca**  
Telf. 214348200

# 10.º GRANDE PRÉMIO DE ATLETISMO DE BELAS

**DIA 30 DE MARÇO DE 2003 - 9.00 HORAS  
QUINTA DA SAMARITANA – BELAS**

**Taças para as 15 primeiras equipas  
Troféus, medalhões e medalhas a nível individual  
Oferta de T-Shirts, bonés e muitos prémios surpresa**



**Para atletas de ambos os sexos**

**Escalões:**

**Benjamins A e B até**

**Veteranos IV e Deficientes**

**As inscrições devem ser realizadas na Junta de Freguesia de Belas ou através dos seguintes contactos:**

**Telefone: 21 432 88 70 / Telefax: 21 432 88 79**

**e-mail: [atletismo@jf-belas.pt](mailto:atletismo@jf-belas.pt) / [www.jf-belas.pt](http://www.jf-belas.pt)**